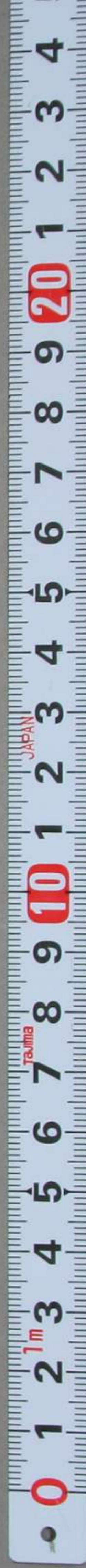




季知御記

五八八



明治十三年日録

季知



明治十三年日録

正二辰季知

春秋一月三至リ

二十九年也

回曆七十七

二月一日

候晴指知春天四海昇平舉家無恙起山珍重

四方拜以下如巡例

朝拜花

青山御拜賀本依

疾勢不奈屈差為久 大病後除加  
用心之故

本日 朝拜 青山御拜賀如土依所穿束素佳何此殿御

届申上之也

明以十二年一月一日

正三行

宮内卿

去昨日に乞ふ事之使り庶務課高杉入彦兵衛右衛門

同列中心得... 昭九等入彦兵衛

氣賀入彦兵衛或中置未敷非中も各任于角六

二日

無事

中少良より奉命許す所を乞ふ所を一曲

三日

礼始奉命拜不奉屈若公

鈴本重衣年賀の年小

時如令柱曆美味附海苔一疊至川未百之増

四日 休暇也

祭

丹方九時之着白札服

飛上 皇儀本動年小祝詞

中上 二日以及所多不

明日奉命奉命... 試補... 皇儀本動年小祝詞

朝ノ間... 皇儀本動年小祝詞

中上ノ... 皇儀本動年小祝詞

後三時之... 皇儀本動年小祝詞

五日

宴會不奉届

差出札詰本例奉取

同列中心得也申

祭

即... 待從局より奉状... 皇儀本動年小祝詞



黒八丈橋一及 煙の旨

膠捲筋の拜領

女官衆供入真由礼申上

若くは所前各度様帝直式之支先見左迄下委  
取調べし昨申上可致主以言上則 申出也  
後三時平河運出

十日

不系

録事重衣入事 在取之取以法話

不系

十一日  
膠捲筋の拜領

十二日

不系

二任局ヨリ来收年有社示着紅梅一任見事ノ又  
中長大廻一尾赤目七ツ木川  
民扶助金  
此事予言内省申上  
在言内  
申上  
三任相進入

敷焼 新民の扶助金

全武格同也

女四年十二月廿六日大火 新民為扶助是下少  
間宜也花斗之程

神田區  
正三任三條  
正三任三條  
正三任三條

日本橋區長 館興敬啟

京橋區長 江塚康謹啟

女任ッ以ラニ方カハ如存ノコトナリ







祭

門 七時

社

云云之節作云長谷信成朝日所字由也

奉假規則 恩食ヲ伺取候之由也

一長谷日九時前長谷信成又奉入事

一長谷日午前九時奉勤午後二時退也

一長谷日此及ノ時午前十時ヨリ午後三時迄

奉勤之上試補 又ハ修儀ヲ以テ中申上之事

所用之節假取梅間之事

一云乞為奉勤五日午後二時迄相殘ノ事

六六日 奉勤

六七 云乞為奉

六八日 云乞殘リ

六九日 奉勤

七日 云乞為奉

日々 奉勤

後四時 奉勤

但奉勤不以奉勤以定ニ非ス

祭

二十三日

月山所取奉賀 其具片大宮大夫 万里方所

奉勤之節 奉勤ノ由也

祭

二十四日

長谷信成ノ件 信成ノ為ニ 奉勤ノ由也

後二時 奉勤 又ハ奉勤ノ由也

所用之節 奉勤ノ由也

二十五日

長谷信成朝日 奉勤ノ由也

例 同 奉勤

季細内、中入主名也

廿六日

祭 丙 季九時 出外長谷木奈勤也徳久寺被撰云

所製山字内用也 作時季細心手心へ可少云之則

兩人ハ季引季送ハ能ハ申ハ之ハ更ハ 侍在句 文是句

難季也、兩人梅間假所去之事 及噂ハ主ハ 綾小路

後三時之頃也 中出良子ハ本状ハ申ハ之ハ 奉三音

有官期ハハ奉收ハ申ハ之ハ 宮内省ヨリ持廻リ

孝明天皇御例祭身奉拜之受也 巨細在奉記

廿七日

不祭 無掛事

廿八日

不祭 二等侍段自法依沈入奉以 思食死勞付

一昨日退治後ヨリ 則診客相之候 下之旨 帰奉

之上云上托之

廿九日

不祭 大谷正五郎ヨリ奉状 去七音 昨今年御歌會始被撰

之介共疾役人名本字取望也 防州切あやヨリ 却状到奉比美也



Handwritten text on a slip of paper, likely a letter or official document, written in vertical columns from right to left. The characters are in a cursive style.

由申上

替有良

宮内府之事所及若下之則訪參丸)

三日

宮中使難

一重干重  
一重狗尾羅

拜領也德大奇事書之

御筆子云

不奈

周食所三時トシテ赤更上之也ト賜之也則也

少講不取教所礼之礼云云

左日本者高貴之禮以云云

死多中云云難云云坂云云

秋田縣館忠道言(通運廻送包物川)

之出告地中國迄行向未未ル与捷布細布斬邊(國産)

榻細工多量外入(印肉入)

取度卜由 四十ノ契ノ方更(修亮水ノ云云)

越者也且鈴本重嶺(何物水車)

高崎(風来法)

不遺委注

四日

不奈

久我環隆云云

鈴本重衣

不奈篤ト加療致度有之何々此所由申上々  
也

同法十三

宮内省所用  
正三位

宮内卿

侍従向ヨリ文箱到キ云ヨリ未翰 勉十九則替有良  
朝臣之事別無心附可無言上之様示也

長谷信就 蘇我子孫之  
節 有り人件無之ニテ夫  
カ馬メ子ノ正行ニ相成  
多都奈 有 多時 那役ニ  
元 侍 侍 乃 勤 侍 後 少 初  
有 良 乃 仲 付 者 子 乃  
乃 乃 一 應 乃 乃 其 乃 乃  
乃 乃 乃 乃 乃 乃 乃 乃  
唯 乃 乃 乃 乃 乃 乃 乃  
乃 乃 乃 乃 乃 乃 乃 乃  
乃 乃 乃 乃 乃 乃 乃 乃  
乃 乃 乃 乃 乃 乃 乃 乃

御筆子孫  
性

也 則 也  
本者乃高夢之理以  
中礼中上

乃 乃 乃 乃 乃 乃 乃  
乃 乃 乃 乃 乃 乃 乃  
乃 乃 乃 乃 乃 乃 乃  
乃 乃 乃 乃 乃 乃 乃

重衣

元傳後ろ勤付可後少初  
有良、の 伴付者テ、め  
何の一應後言且其込及  
口相共、言、返言、之、上、  
宮、め、之、つ、成、内、相、成、  
唯、介、の、 伴、御、 伝、状  
伝、之、之、を、お、作、  
下、り、  
公、允

言、上

遺、之、実、の、伝、後、事、中  
傳、月、西、運、之、初、或、  
初、之、下、の、宣、之、  
何、か、本、文、之、  
之、を、と、  
之、を、  
之、を、

也、則、也  
本、者、高、寺、之、  
之、礼、中、上

國、産、  
衣、鞠、拜、受  
形、美、  
之、氣、未、決

4 重、衣

来ルル故(新夕飯)

不系

五日

高見志入来ルル

拜礼ノ事  
一日三火垣産

折浦出掛ヨリ

六日

小原遊子来ルル

不系

七日

不系

小原遊子ヨリ来ルル

宮内省ヨリ持廻リ

来ルル

系拜上之事也  
加古懸事

使京減補小使非於事

八日

不系

小出致来来ルル

宮内書記官ヨリ送付

列之内所望之者中合

山形縣厚白屋守ヨリ来ルル

福寫撰

原深里  
伊豆

九日

不系

無於事





到  
三川廣徽 若加部 若夫未入 亦各無所 出之 西  
批平忠敏入 亦各無所 出之 西

例 例 十五  
例 例 十五

不 不 十六日  
不 不 十六日  
宮內省 為 御 理 多 為 月 俸 給 四 日 千 之 可 申 發 入 云

二十七日

不 不 十七日  
不 不 十七日  
為 月 俸 給 百 五 十 兩 申 發 入 亦 各 無 所 出 之 西

不 不 十八日  
不 不 十八日  
藤 波 教 忠 知 事 臨 亦 各 無 所 出 之 西

一箱 一箱

不 不 十九日  
不 不 十九日  
亦 各 無 所 出 之 西 拜 領 亦 各 無 所 出 之 西 恩 賜 深  
畏 亦 各 無 所 出 之 西 亦 各 無 所 出 之 西

二十日

不 不 二十日  
不 不 二十日  
能 勢 亦 各 無 所 出 之 西 亦 各 無 所 出 之 西 公 福 卿 亦 各 無 所 出 之 西  
記 後 亦 各 無 所 出 之 西 亦 各 無 所 出 之 西 亦 各 無 所 出 之 西 亦 各 無 所 出 之 西  
四 冊 亦 各 無 所 出 之 西 亦 各 無 所 出 之 西 亦 各 無 所 出 之 西 亦 各 無 所 出 之 西

二十一日

不系

高見志ヨリ来長シヤボン

魏力州一園曰元相州抄浦ホト男ノ返翰

部

便(其之)

二十一日

不系

能勢房五郎来ル故ヤ平快切ノ則

二十一日

不系

更ニ加長官ノ所ヨリ来出ス

仕

可也

今二週間不系加療

宮内省所用料

正二條

宮内省

去年十月九日同文、同金ノ不係

鈴

本重家来ル無山(勸年以終)

之ノ疎情(名雅保書中得法仁者書) 教死花(之)

二十一日

不系

能勢房五郎来ル故ヤ平快切ノ則

二十五日

例伺不系

無其事

二十六日

不奈

無務事

不奈

二十七日  
無務事

不奈

二十八日

加多與才

臨衣良懇對

...

...

不奈

從乞供之不取敬...

...

...

恩賜之...

津輕...

西川...

...

...

...

...

不奈

三月一日

...

二日

...

不奈

...

三日

...

不奈

四日

不参

伏原武補少使非務事 專所勞被召下者 兼家  
勅次又至第上拜領每度 恩惠定之 手舞足踏不  
者也 西京長忠社三郎 佐川 兼月 七九 此  
海苔ノ乳状ナリ

五日

例 伯士不参

公先写取持帰ル 注干左  
在東京廣秀間詰華族撮影心得書

一撮数日割ハ明ク花集ハク事ニ申合セ写取事  
一撮数ハ各自四枚宛ニテ女印刷局ヨリ為ル者ハ莫ク事  
但定数ハ四枚ニテ以代價ハ有ヨリ印刷局ハ莫ク事  
モノトス 且此各自定数外写取者ハ印刷局ト相

對示法ニヘシ

一着服名可成洋服ヲ要スト金トモ故アリテ他ノ服ヲ  
着スルモ苦シカラズ  
一事故アリテ撮数シ能ハサルモノハ其ノ事由ル者ハ  
申おへシ  
女官内首より一途迄供仕 則長及 供進 公乞  
取手云々

六日

不参

無指事

七日



達桃之又所里へ駐品原へ

不系 十一日 藤波親忠所奉臨小時如存 以內奉入奉致也

對法

不系 十二日 高止修長所奉臨小時如存 某之州奉

小出榮本小時如存

不系 十三日 會濱所奉臨小時如存 某之州奉 池内奉入奉致也

小時西法 屏早

月々俸 自佐格同 小出榮申所傳へ由云乞持

不系 十四日 清國修製 加藤熙本小時西會

十五日

倒伺本不系 高崎正風未臨 依此之良暫對法

皇居より御寄 大綱一尾 大海老五尾 御菜上 某之州奉 某之州奉 某之州奉

武補より云乞に被申所存也 加部嚴夫本小時西會

宮内省より被願奉本奉 春年奉奉奉拜之度也 某之州奉

不系

二十一日

不系

二十七日

津輕正四位上車修 西子山法小付西左

新村正兼公車長 鷄卵 大瓶一箱 河内車

不系

二十八日

鈴木重茂入車 依坂之良久對法 湯堂海芝五枚 車 人力車科六式 燈八

不系

二十九日

松女峰白川道訓 婿要婚儀 無異珍重 八 池内基車心 勢如法

不系

二十日

春香全系拜 在系 扇裏 女每 能勢房 五高車心 依坂 新寫筒守三卷外 在枚 出桐板

不系

二十一日

鈴木重茂 押下 爲但 昨日示 通者 一書 卷八 藤波教忠 御 暫時 未法

不系

二十二日

福羽設官 弓車 齋自國 入筒 河内車 外子車心 西洋製 在河内車 小時 西法

二十三日



不系

十七日

不系

十七日

新村正兼不系長鷄卵 大粒一箱到

津輕正四位車修 函子法小付西存

不系

十八日

鈴木重茂入事 依坂之良久對法

湯堂海芝五枚半  
人力車科六式(八)

不系

十九日

松女峰白川道訓 好要管代無異珍重

心下其車之勢如法

口信

二夜車而下時 瓜列之勢如法 津西空用厚重 物令早朝

此部後到者迅速 水若亦不感仰 宜也 七方八物三詠

作物者之短所種之 水一見之 下等故則別命 美即相小系如

之由何方之詠 亦修氣物外 既昨日之詠 申不年望之方也

水不思氣美 詠之 且 朝廷所用之 水用控拘也 以

水 詠之 任在 且 相水 在 鬼角 陸 入 理 如

水 詠之 然 亦 新 亦 有 之 在 亦 詠 亦 亦 亦 亦

水 詠之 亦 亦 亦 亦 亦 亦 亦 亦 亦 亦 亦 亦

水 詠之 亦 亦 亦 亦 亦 亦 亦 亦 亦 亦 亦 亦

水 詠之 亦 亦 亦 亦 亦 亦 亦 亦 亦 亦 亦 亦

二十三日

面話

口信



良勢對話 兼禪本レ良勢レ敬

二十九日

不奈 丹野定子レ在女子館上板出車レ二丹州車

針本重衣本移時談話 宮川有レ波福車本月三

神武天皇御祭日參拜之支也 表記ニ注意ス

三十日

不奈 池内基来レ小時面話 久景区邊散步到

干兩宜言賣甚具少二買得小時淨草

三十一日

不奈 能勢乃房五即来レ傳物終功レ則跡傳授レ

切紙或通三通五通以上海レ

四月一日

不奈 西川廣微来レ小時面會 兼禪本レ以同祀事

二方盒再字如本如本名レ轉如本能勢分五高来レ

字如終功レ不得西且本字如本可本分レ加部

着レ草一箱川本所受本後少本信本物本在本箱本

到本本二西京本冷泉本平清本後本海本五本十本枚本充本塔本序本短本括

兼禪本八本依本教本名本歌本勢本秋本寐本覺本大本本三丹本買本得

不行四十  
錢

二日

不念  
則九時出門到十上野花一覽亦冰月亭休息  
喫茶汁餅三雜食未半聲鐘鳴入屏路而十信大寺師 喝于  
家規志輝以畢 十時正午

三日

神武天皇御倒祭茶拜 不念 届如每々

不念  
伏居武補亦使 非故事 亦草子拜領畏也

防州知事也 是日教同伴上法法合夜是屋止宿也

四日

出門午前十時 向十信大寺師良整面法次茶

丙之：所勞未雖非全收先於休也

身三度目 中朝以懐神渡水杖教四百六十四首

初殘在在何 終野外草之

午後四時退也

五日

不念

雖不念今朝丙之墨堤花一覽牛所之而茶

店於三休息喫茶揮其風息也 問政死言促歸路途中

梅若實即之步小時帰館 出門七前八時所 歸館午前十時

年屋江口住

於泉從口住亦以第上之箱死宿 係思物伴不也 小出紅車

未也少山如舟

六日

系

丹前九時所

文學中實の有ヨリ京師書記の大至ニテ勤し到底長  
官公本可然レ仍レ華族 思ふし由將公本上流ノ  
事比度 所臨會西京ニ於テ徳大寺篤ト云ク、可  
左記論只今ノ法也ニテハ行坐如ク、變遷ニ難キ只今  
ノ内ニ小取極ノ姓者 在テ此所從テト内法可也  
中沙法ノ事  
午後三時過(思ふ)

七日

不奈

高崎正風へ送書其要文注于左

抑昨日ト拜有大事有テ其旨由テ法政、西京  
華族ニテ書翰日拜送ニ付云々之事則ル法台之田中

上伺、如 思ふ之時為 兵間也此處ニテ

山本之可然レ彼へ一同書翰日拜送ニ 有之

水邊足時 思ふ所然レ以テ勉勵有之云云云々

西京、臨會ニ可仕為 在共節ニ官地 亦見聞ニ

波為遊々ト申意味若會可申也事

女實内省ヨリト申也云々余リ最重キ之同職務上ニテ

若位下如ホク云々云々此處詞トモ不支ニ採可然レ也

ニテ可申也事 材山松根金ノ川立ノ行届ニ有レ其ト波 思ふ以テ

本同縣ニ任也別紙 聖上ノ水尊位ニテ多心女ニ云ガル採

是ハ若位ト云一云ニテ水中老ノ採採水部多ノ採ニトノ

水沙法之事

西川廣徹来レ不得如

池内基来レ良藝對話 詞野近平

川勝占山同伴来<sup>不<sub>レ</sub>好<sub>レ</sub>面</sup>川勝来十八分小集<sup>不<sub>レ</sub>好<sub>レ</sub>面</sup>会、支所、<sup>不<sub>レ</sub>好<sub>レ</sub>面</sup>川勝子  
一握鶏卵<sup>不<sub>レ</sub>好<sub>レ</sub>面</sup>之箱<sup>不<sub>レ</sub>好<sub>レ</sub>面</sup>木<sup>不<sub>レ</sub>好<sub>レ</sub>面</sup>列<sup>不<sub>レ</sub>好<sub>レ</sub>面</sup>来

八日

不<sup>レ</sup>参 鈴木重<sup>不<sub>レ</sub>好<sub>レ</sub>面</sup>衣来<sup>不<sub>レ</sub>好<sub>レ</sub>面</sup>良<sup>不<sub>レ</sub>好<sub>レ</sub>面</sup>暫<sup>不<sub>レ</sub>好<sub>レ</sub>面</sup>而<sup>不<sub>レ</sub>好<sub>レ</sub>面</sup>法<sup>不<sub>レ</sub>好<sub>レ</sub>面</sup> 依<sup>不<sub>レ</sub>好<sub>レ</sub>面</sup>取<sup>不<sub>レ</sub>好<sub>レ</sub>面</sup> 加<sup>不<sub>レ</sub>好<sub>レ</sub>面</sup>藤<sup>不<sub>レ</sub>好<sub>レ</sub>面</sup>磨<sup>不<sub>レ</sub>好<sub>レ</sub>面</sup>来<sup>不<sub>レ</sub>好<sub>レ</sub>面</sup> 非<sup>不<sub>レ</sub>好<sub>レ</sub>面</sup>坊<sup>不<sub>レ</sub>好<sub>レ</sub>面</sup>事<sup>不<sub>レ</sub>好<sub>レ</sub>面</sup>

小时<sup>不<sub>レ</sub>好<sub>レ</sub>面</sup>西<sup>不<sub>レ</sub>好<sub>レ</sub>面</sup>午<sup>不<sub>レ</sub>好<sub>レ</sub>面</sup> <sup>神<sub>宮</sub>拜<sub>宜</sub></sup> 園<sup>不<sub>レ</sub>好<sub>レ</sub>面</sup>田<sup>不<sub>レ</sub>好<sub>レ</sub>面</sup>宇<sup>不<sub>レ</sub>好<sub>レ</sub>面</sup>賀<sup>不<sub>レ</sub>好<sub>レ</sub>面</sup>来<sup>不<sub>レ</sub>好<sub>レ</sub>面</sup>ル<sup>不<sub>レ</sub>好<sub>レ</sub>面</sup>日<sup>不<sub>レ</sub>好<sub>レ</sub>面</sup>之<sup>不<sub>レ</sub>好<sub>レ</sub>面</sup>答<sup>不<sub>レ</sub>好<sub>レ</sub>面</sup> 神<sup>不<sub>レ</sub>好<sub>レ</sub>面</sup>殿<sup>不<sub>レ</sub>好<sub>レ</sub>面</sup>正<sup>不<sub>レ</sub>好<sub>レ</sub>面</sup>遷<sup>不<sub>レ</sub>好<sub>レ</sub>面</sup>宜<sup>不<sub>レ</sub>好<sub>レ</sub>面</sup>所<sup>不<sub>レ</sub>好<sub>レ</sub>面</sup>同<sup>不<sub>レ</sub>好<sub>レ</sub>面</sup>之<sup>不<sub>レ</sub>好<sub>レ</sub>面</sup>地<sup>不<sub>レ</sub>好<sub>レ</sub>面</sup>

比<sup>不<sub>レ</sub>好<sub>レ</sub>面</sup>上<sup>不<sub>レ</sub>好<sub>レ</sub>面</sup>宜<sup>不<sub>レ</sub>好<sub>レ</sub>面</sup>之<sup>不<sub>レ</sub>好<sub>レ</sub>面</sup>小<sup>不<sub>レ</sub>好<sub>レ</sub>面</sup>时<sup>不<sub>レ</sub>好<sub>レ</sub>面</sup>西<sup>不<sub>レ</sub>好<sub>レ</sub>面</sup>所<sup>不<sub>レ</sub>好<sub>レ</sub>面</sup>折<sup>不<sub>レ</sub>好<sub>レ</sub>面</sup>勢<sup>不<sub>レ</sub>好<sub>レ</sub>面</sup>地<sup>不<sub>レ</sub>好<sub>レ</sub>面</sup>日<sup>不<sub>レ</sub>好<sub>レ</sub>面</sup>景<sup>不<sub>レ</sub>好<sub>レ</sub>面</sup>况<sup>不<sub>レ</sub>好<sub>レ</sub>面</sup> 聞<sup>不<sub>レ</sub>好<sub>レ</sub>面</sup>之<sup>不<sub>レ</sub>好<sub>レ</sub>面</sup>且<sup>不<sub>レ</sub>好<sub>レ</sub>面</sup>歡<sup>不<sub>レ</sub>好<sub>レ</sub>面</sup>且<sup>不<sub>レ</sub>好<sub>レ</sub>面</sup>榮<sup>不<sub>レ</sub>好<sub>レ</sub>面</sup>之<sup>不<sub>レ</sub>好<sub>レ</sub>面</sup>事<sup>不<sub>レ</sub>好<sub>レ</sub>面</sup>而<sup>不<sub>レ</sub>好<sub>レ</sub>面</sup>  
已<sup>不<sub>レ</sub>好<sub>レ</sub>面</sup>至<sup>不<sub>レ</sub>好<sub>レ</sub>面</sup>其<sup>不<sub>レ</sub>好<sub>レ</sub>面</sup>之<sup>不<sub>レ</sub>好<sub>レ</sub>面</sup>之<sup>不<sub>レ</sub>好<sub>レ</sub>面</sup>箱<sup>不<sub>レ</sub>好<sub>レ</sub>面</sup>列<sup>不<sub>レ</sub>好<sub>レ</sub>面</sup>也<sup>不<sub>レ</sub>好<sub>レ</sub>面</sup> <sup>不<sub>レ</sub>好<sub>レ</sub>面</sup>方<sup>不<sub>レ</sub>好<sub>レ</sub>面</sup>村<sup>不<sub>レ</sub>好<sub>レ</sub>面</sup>正<sup>不<sub>レ</sub>好<sub>レ</sub>面</sup>来<sup>不<sub>レ</sub>好<sub>レ</sub>面</sup>入<sup>不<sub>レ</sub>好<sub>レ</sub>面</sup>来<sup>不<sub>レ</sub>好<sub>レ</sub>面</sup> <sup>不<sub>レ</sub>好<sub>レ</sub>面</sup>依<sup>不<sub>レ</sub>好<sub>レ</sub>面</sup>在<sup>不<sub>レ</sub>好<sub>レ</sub>面</sup>其<sup>不<sub>レ</sub>好<sub>レ</sub>面</sup>所<sup>不<sub>レ</sub>好<sub>レ</sub>面</sup>也<sup>不<sub>レ</sub>好<sub>レ</sub>面</sup>

研<sup>不<sub>レ</sub>好<sub>レ</sub>面</sup>文<sup>不<sub>レ</sub>好<sub>レ</sub>面</sup>社<sup>不<sub>レ</sub>好<sub>レ</sub>面</sup>約<sup>不<sub>レ</sub>好<sub>レ</sub>面</sup>元<sup>不<sub>レ</sub>好<sub>レ</sub>面</sup>任<sup>不<sub>レ</sub>好<sub>レ</sub>面</sup>題<sup>不<sub>レ</sub>好<sub>レ</sub>面</sup> 互<sup>不<sub>レ</sub>好<sub>レ</sub>面</sup>丹<sup>不<sub>レ</sub>好<sub>レ</sub>面</sup>宮<sup>不<sub>レ</sub>好<sub>レ</sub>面</sup>司<sup>不<sub>レ</sub>好<sub>レ</sub>面</sup>田<sup>不<sub>レ</sub>好<sub>レ</sub>面</sup>中<sup>不<sub>レ</sub>好<sub>レ</sub>面</sup>司<sup>不<sub>レ</sub>好<sub>レ</sub>面</sup>以<sup>不<sub>レ</sub>好<sub>レ</sub>面</sup>指<sup>不<sub>レ</sub>好<sub>レ</sub>面</sup>之<sup>不<sub>レ</sub>好<sub>レ</sub>面</sup>也<sup>不<sub>レ</sub>好<sub>レ</sub>面</sup> (不<sup>レ</sup>好<sup>レ</sup>面)

紙<sup>不<sub>レ</sub>好<sub>レ</sub>面</sup>聲<sup>不<sub>レ</sub>好<sub>レ</sub>面</sup>之<sup>不<sub>レ</sub>好<sub>レ</sub>面</sup>宜<sup>不<sub>レ</sub>好<sub>レ</sub>面</sup>印<sup>不<sub>レ</sub>好<sub>レ</sub>面</sup>刷<sup>不<sub>レ</sub>好<sub>レ</sub>面</sup>局<sup>不<sub>レ</sub>好<sub>レ</sub>面</sup>、<sup>不<sub>レ</sub>好<sub>レ</sub>面</sup>其<sup>不<sub>レ</sub>好<sub>レ</sub>面</sup>以<sup>不<sub>レ</sub>好<sub>レ</sub>面</sup>攝<sup>不<sub>レ</sub>好<sub>レ</sub>面</sup>影<sup>不<sub>レ</sub>好<sub>レ</sub>面</sup>日<sup>不<sub>レ</sub>好<sub>レ</sub>面</sup>限<sup>不<sub>レ</sub>好<sub>レ</sub>面</sup>乃<sup>不<sub>レ</sub>好<sub>レ</sub>面</sup>排<sup>不<sub>レ</sub>好<sub>レ</sub>面</sup>合<sup>不<sub>レ</sub>好<sub>レ</sub>面</sup>、<sup>不<sub>レ</sub>好<sub>レ</sub>面</sup>如<sup>不<sub>レ</sub>好<sub>レ</sub>面</sup>明<sup>不<sub>レ</sub>好<sub>レ</sub>面</sup>日<sup>不<sub>レ</sub>好<sub>レ</sub>面</sup>之<sup>不<sub>レ</sub>好<sub>レ</sub>面</sup>以<sup>不<sub>レ</sub>好<sub>レ</sub>面</sup>有<sup>不<sub>レ</sub>好<sub>レ</sub>面</sup>、  
間<sup>不<sub>レ</sub>好<sub>レ</sub>面</sup>、<sup>不<sub>レ</sub>好<sub>レ</sub>面</sup>抑<sup>不<sub>レ</sub>好<sub>レ</sub>面</sup>、<sup>不<sub>レ</sub>好<sub>レ</sub>面</sup>必<sup>不<sub>レ</sub>好<sub>レ</sub>面</sup>以<sup>不<sub>レ</sub>好<sub>レ</sub>面</sup>三<sup>不<sub>レ</sub>好<sub>レ</sub>面</sup>不<sup>不<sub>レ</sub>好<sub>レ</sub>面</sup>若<sup>不<sub>レ</sub>好<sub>レ</sub>面</sup>時<sup>不<sub>レ</sub>好<sub>レ</sub>面</sup>分<sup>不<sub>レ</sub>好<sub>レ</sub>面</sup>之<sup>不<sub>レ</sub>好<sub>レ</sub>面</sup>前<sup>不<sub>レ</sub>好<sub>レ</sub>面</sup>九<sup>不<sub>レ</sub>好<sub>レ</sub>面</sup>時<sup>不<sub>レ</sub>好<sub>レ</sub>面</sup>以<sup>不<sub>レ</sub>好<sub>レ</sub>面</sup>後<sup>不<sub>レ</sub>好<sub>レ</sub>面</sup>二<sup>不<sub>レ</sub>好<sub>レ</sub>面</sup>時<sup>不<sub>レ</sub>好<sub>レ</sub>面</sup>迄<sup>不<sub>レ</sub>好<sub>レ</sub>面</sup>、<sup>不<sub>レ</sub>好<sub>レ</sub>面</sup>由<sup>不<sub>レ</sub>好<sub>レ</sub>面</sup>也<sup>不<sub>レ</sub>好<sub>レ</sub>面</sup>

九日

向<sup>不<sub>レ</sub>好<sub>レ</sub>面</sup>印<sup>不<sub>レ</sub>好<sub>レ</sub>面</sup>刷<sup>不<sub>レ</sub>好<sub>レ</sub>面</sup>局<sup>不<sub>レ</sub>好<sub>レ</sub>面</sup>午<sup>不<sub>レ</sub>好<sub>レ</sub>面</sup>前<sup>不<sub>レ</sub>好<sub>レ</sub>面</sup>九<sup>不<sub>レ</sub>好<sub>レ</sub>面</sup>時<sup>不<sub>レ</sub>好<sub>レ</sub>面</sup>着<sup>不<sub>レ</sub>好<sub>レ</sub>面</sup>通<sup>不<sub>レ</sub>好<sub>レ</sub>面</sup>常<sup>不<sub>レ</sub>好<sub>レ</sub>面</sup>礼<sup>不<sub>レ</sub>好<sub>レ</sub>面</sup>服<sup>不<sub>レ</sub>好<sub>レ</sub>面</sup>入<sup>不<sub>レ</sub>好<sub>レ</sub>面</sup>大<sup>不<sub>レ</sub>好<sub>レ</sub>面</sup>門<sup>不<sub>レ</sub>好<sub>レ</sub>面</sup> 来<sup>不<sub>レ</sub>好<sub>レ</sub>面</sup>車<sup>不<sub>レ</sub>好<sub>レ</sub>面</sup>、<sup>不<sub>レ</sub>好<sub>レ</sub>面</sup>依<sup>不<sub>レ</sub>好<sub>レ</sub>面</sup>入<sup>不<sub>レ</sub>好<sub>レ</sub>面</sup>下<sup>不<sub>レ</sub>好<sub>レ</sub>面</sup>堂<sup>不<sub>レ</sub>好<sub>レ</sub>面</sup>

以<sup>不<sub>レ</sub>好<sub>レ</sub>面</sup>其<sup>不<sub>レ</sub>好<sub>レ</sub>面</sup>字<sup>不<sub>レ</sub>好<sub>レ</sub>面</sup>真<sup>不<sub>レ</sub>好<sub>レ</sub>面</sup>、<sup>不<sub>レ</sub>好<sub>レ</sub>面</sup>分<sup>不<sub>レ</sub>好<sub>レ</sub>面</sup>予<sup>不<sub>レ</sub>好<sub>レ</sub>面</sup>十<sup>不<sub>レ</sub>好<sub>レ</sub>面</sup>九<sup>不<sub>レ</sub>好<sub>レ</sub>面</sup>表<sup>不<sub>レ</sub>好<sub>レ</sub>面</sup>之<sup>不<sub>レ</sub>好<sub>レ</sub>面</sup>紙<sup>不<sub>レ</sub>好<sub>レ</sub>面</sup>、<sup>不<sub>レ</sub>好<sub>レ</sub>面</sup>任<sup>不<sub>レ</sub>好<sub>レ</sub>面</sup>之<sup>不<sub>レ</sub>好<sub>レ</sub>面</sup>後<sup>不<sub>レ</sub>好<sub>レ</sub>面</sup>攝<sup>不<sub>レ</sub>好<sub>レ</sub>面</sup>影<sup>不<sub>レ</sub>好<sub>レ</sub>面</sup>  
攝<sup>不<sub>レ</sub>好<sub>レ</sub>面</sup>影<sup>不<sub>レ</sub>好<sub>レ</sub>面</sup>場<sup>不<sub>レ</sub>好<sub>レ</sub>面</sup>、<sup>不<sub>レ</sub>好<sub>レ</sub>面</sup>進<sup>不<sub>レ</sub>好<sub>レ</sub>面</sup>、<sup>不<sub>レ</sub>好<sub>レ</sub>面</sup>時<sup>不<sub>レ</sub>好<sub>レ</sub>面</sup>公<sup>不<sub>レ</sub>好<sub>レ</sub>面</sup>亦<sup>不<sub>レ</sub>好<sub>レ</sub>面</sup>名<sup>不<sub>レ</sub>好<sub>レ</sub>面</sup>簿<sup>不<sub>レ</sub>好<sub>レ</sub>面</sup>又<sup>不<sub>レ</sub>好<sub>レ</sub>面</sup>其<sup>不<sub>レ</sub>好<sub>レ</sub>面</sup>札<sup>不<sub>レ</sub>好<sub>レ</sub>面</sup>  
通<sup>不<sub>レ</sub>好<sub>レ</sub>面</sup>所<sup>不<sub>レ</sub>好<sub>レ</sub>面</sup>

良<sup>不<sub>レ</sub>好<sub>レ</sub>面</sup>暫<sup>不<sub>レ</sub>好<sub>レ</sub>面</sup>事<sup>不<sub>レ</sub>好<sub>レ</sub>面</sup>况<sup>不<sub>レ</sub>好<sub>レ</sub>面</sup>立<sup>不<sub>レ</sub>好<sub>レ</sub>面</sup>、<sup>不<sub>レ</sub>好<sub>レ</sub>面</sup>退<sup>不<sub>レ</sub>好<sub>レ</sub>面</sup>致<sup>不<sub>レ</sub>好<sub>レ</sub>面</sup>屏<sup>不<sub>レ</sub>好<sub>レ</sub>面</sup>草<sup>不<sub>レ</sub>好<sub>レ</sub>面</sup> 十<sup>不<sub>レ</sub>好<sub>レ</sub>面</sup>時<sup>不<sub>レ</sub>好<sub>レ</sub>面</sup> 若<sup>不<sub>レ</sub>好<sub>レ</sub>面</sup>衣<sup>不<sub>レ</sub>好<sub>レ</sub>面</sup>常<sup>不<sub>レ</sub>好<sub>レ</sub>面</sup>欲<sup>不<sub>レ</sub>好<sub>レ</sub>面</sup>為<sup>不<sub>レ</sub>好<sub>レ</sub>面</sup>祭<sup>不<sub>レ</sub>好<sub>レ</sub>面</sup>

内<sup>不<sub>レ</sub>好<sub>レ</sub>面</sup>、<sup>不<sub>レ</sub>好<sub>レ</sub>面</sup>必<sup>不<sub>レ</sub>好<sub>レ</sub>面</sup>依<sup>不<sub>レ</sub>好<sub>レ</sub>面</sup>法<sup>不<sub>レ</sub>好<sub>レ</sub>面</sup>補<sup>不<sub>レ</sub>好<sub>レ</sub>面</sup>少<sup>不<sub>レ</sub>好<sub>レ</sub>面</sup>使<sup>不<sub>レ</sub>好<sub>レ</sub>面</sup>予<sup>不<sub>レ</sub>好<sub>レ</sub>面</sup>也<sup>不<sub>レ</sub>好<sub>レ</sub>面</sup> 祭<sup>不<sub>レ</sub>好<sub>レ</sub>面</sup> 無<sup>不<sub>レ</sub>好<sub>レ</sub>面</sup>程<sup>不<sub>レ</sub>好<sub>レ</sub>面</sup>祭<sup>不<sub>レ</sub>好<sub>レ</sub>面</sup>節<sup>不<sub>レ</sub>好<sub>レ</sub>面</sup>、<sup>不<sub>レ</sub>好<sub>レ</sub>面</sup>以<sup>不<sub>レ</sub>好<sub>レ</sub>面</sup>中<sup>不<sub>レ</sub>好<sub>レ</sub>面</sup>又<sup>不<sub>レ</sub>好<sub>レ</sub>面</sup>刷<sup>不<sub>レ</sub>好<sub>レ</sub>面</sup>

祭 内<sup>不<sub>レ</sub>好<sub>レ</sub>面</sup>午<sup>不<sub>レ</sub>好<sub>レ</sub>面</sup>後<sup>不<sub>レ</sub>好<sub>レ</sub>面</sup>三<sup>不<sub>レ</sub>好<sub>レ</sub>面</sup>時<sup>不<sub>レ</sub>好<sub>レ</sub>面</sup>已<sup>不<sub>レ</sub>好<sub>レ</sub>面</sup>退<sup>不<sub>レ</sub>好<sub>レ</sub>面</sup>、<sup>不<sub>レ</sub>好<sub>レ</sub>面</sup>出<sup>不<sub>レ</sub>好<sub>レ</sub>面</sup>林<sup>不<sub>レ</sub>好<sub>レ</sub>面</sup>向<sup>不<sub>レ</sub>好<sub>レ</sub>面</sup>、<sup>不<sub>レ</sub>好<sub>レ</sub>面</sup>地<sup>不<sub>レ</sub>好<sub>レ</sub>面</sup>内<sup>不<sub>レ</sub>好<sub>レ</sub>面</sup>其<sup>不<sub>レ</sub>好<sub>レ</sub>面</sup>部<sup>不<sub>レ</sub>好<sub>レ</sub>面</sup>不<sup>不<sub>レ</sub>好<sub>レ</sub>面</sup>以<sup>不<sub>レ</sub>好<sub>レ</sub>面</sup>如<sup>不<sub>レ</sub>好<sub>レ</sub>面</sup>以<sup>不<sub>レ</sub>好<sub>レ</sub>面</sup>  
来<sup>不<sub>レ</sub>好<sub>レ</sub>面</sup>予<sup>不<sub>レ</sub>好<sub>レ</sub>面</sup>、<sup>不<sub>レ</sub>好<sub>レ</sub>面</sup>一<sup>不<sub>レ</sub>好<sub>レ</sub>面</sup>時<sup>不<sub>レ</sub>好<sub>レ</sub>面</sup>中<sup>不<sub>レ</sub>好<sub>レ</sub>面</sup>公<sup>不<sub>レ</sub>好<sub>レ</sub>面</sup>港<sup>不<sub>レ</sub>好<sub>レ</sub>面</sup>、<sup>不<sub>レ</sub>好<sub>レ</sub>面</sup>十<sup>不<sub>レ</sub>好<sub>レ</sub>面</sup>分<sup>不<sub>レ</sub>好<sub>レ</sub>面</sup>迄<sup>不<sub>レ</sub>好<sub>レ</sub>面</sup>正<sup>不<sub>レ</sub>好<sub>レ</sub>面</sup>風<sup>不<sub>レ</sub>好<sub>レ</sub>面</sup>部<sup>不<sub>レ</sub>好<sub>レ</sub>面</sup> 不<sup>不<sub>レ</sub>好<sub>レ</sub>面</sup>五<sup>不<sub>レ</sub>好<sub>レ</sub>面</sup>分<sup>不<sub>レ</sub>好<sub>レ</sub>面</sup>、<sup>不<sub>レ</sub>好<sub>レ</sub>面</sup>在<sup>不<sub>レ</sub>好<sub>レ</sub>面</sup>、<sup>不<sub>レ</sub>好<sub>レ</sub>面</sup>正<sup>不<sub>レ</sub>好<sub>レ</sub>面</sup>屏<sup>不<sub>レ</sub>好<sub>レ</sub>面</sup>節<sup>不<sub>レ</sub>好<sub>レ</sub>面</sup>

十<sup>不<sub>レ</sub>好<sub>レ</sub>面</sup>時<sup>不<sub>レ</sub>好<sub>レ</sub>面</sup> 西<sup>不<sub>レ</sub>好<sub>レ</sub>面</sup>四<sup>不<sub>レ</sub>好<sub>レ</sub>面</sup>也<sup>不<sub>レ</sub>好<sub>レ</sub>面</sup>来<sup>不<sub>レ</sub>好<sub>レ</sub>面</sup>依<sup>不<sub>レ</sub>好<sub>レ</sub>面</sup> 其<sup>不<sub>レ</sub>好<sub>レ</sub>面</sup>多<sup>不<sub>レ</sub>好<sub>レ</sub>面</sup>力<sup>不<sub>レ</sub>好<sub>レ</sub>面</sup>中<sup>不<sub>レ</sub>好<sub>レ</sub>面</sup>已<sup>不<sub>レ</sub>好<sub>レ</sub>面</sup>有<sup>不<sub>レ</sub>好<sub>レ</sub>面</sup> 其<sup>不<sub>レ</sub>好<sub>レ</sub>面</sup>多<sup>不<sub>レ</sub>好<sub>レ</sub>面</sup>画<sup>不<sub>レ</sub>好<sub>レ</sub>面</sup>揮<sup>不<sub>レ</sub>好<sub>レ</sub>面</sup>毫<sup>不<sub>レ</sub>好<sub>レ</sub>面</sup>  
其<sup>不<sub>レ</sub>好<sub>レ</sub>面</sup>多<sup>不<sub>レ</sub>好<sub>レ</sub>面</sup>芳<sup>不<sub>レ</sub>好<sub>レ</sub>面</sup>分<sup>不<sub>レ</sub>好<sub>レ</sub>面</sup>、<sup>不<sub>レ</sub>好<sub>レ</sub>面</sup>家<sup>不<sub>レ</sub>好<sub>レ</sub>面</sup>披<sup>不<sub>レ</sub>好<sub>レ</sub>面</sup>宛<sup>不<sub>レ</sub>好<sub>レ</sub>面</sup>来<sup>不<sub>レ</sub>好<sub>レ</sub>面</sup>依<sup>不<sub>レ</sub>好<sub>レ</sub>面</sup>来<sup>不<sub>レ</sub>好<sub>レ</sub>面</sup>十<sup>不<sub>レ</sub>好<sub>レ</sub>面</sup>分<sup>不<sub>レ</sub>好<sub>レ</sub>面</sup>

文<sup>不<sub>レ</sub>好<sub>レ</sub>面</sup>芸<sup>不<sub>レ</sub>好<sub>レ</sub>面</sup>樹<sup>不<sub>レ</sub>好<sub>レ</sub>面</sup>五<sup>不<sub>レ</sub>好<sub>レ</sub>面</sup>十<sup>不<sub>レ</sub>好<sub>レ</sub>面</sup>分<sup>不<sub>レ</sub>好<sub>レ</sub>面</sup>日<sup>不<sub>レ</sub>好<sub>レ</sub>面</sup>今<sup>不<sub>レ</sub>好<sub>レ</sub>面</sup>正<sup>不<sub>レ</sub>好<sub>レ</sub>面</sup>二<sup>不<sub>レ</sub>好<sub>レ</sub>面</sup>日<sup>不<sub>レ</sub>好<sub>レ</sub>面</sup> 菓<sup>不<sub>レ</sub>好<sub>レ</sub>面</sup>子<sup>不<sub>レ</sub>好<sub>レ</sub>面</sup>列<sup>不<sub>レ</sub>好<sub>レ</sub>面</sup>来<sup>不<sub>レ</sub>好<sub>レ</sub>面</sup>

十日

卷 丙 未八時以後三時迄 園 為掛列于西華園也  
我 一見以五時許 歸 草 不 言 序 而 入

錄 本 重 衣 未 已 中 心 之 等 於 左 起 一 冊 以 下 多 附 札  
訓 長 弓 弓 事 鞠 日 之 各 太 神 宮 之 邊 宜 奉 拜 之 事 也  
巨 細 未 止 收 成 年

十一日 休 賦

出 門 午 前 八 時 向 一 梅 屋 能 見 物 屏 致 立 寄 于 未 禱 旅 處  
良 醫 對 診 歸 館 十 時 津 輕 兼 取 三 日 未 收 庭 前

楊 在 滿 宮 未 十 六 日 於 清 心

館 忠 意 見 可 却 收 川 車 才 買 之 矣  
非 拾 也

神 道 事 務 局 于 家 鴻 兩 大 殿 三 日 未 鞠 未 十 七 日 奉 拜 旨  
之 度 該 日 鄉 食 饌 可 不 單 於 各 心

十二日

不 奉 使 房 試 補 小 使 才 四 度 目 三 百 三 拾 五 道 也 初 以 是 名 奉 伏  
中 別 下 拜 見 鶴 立 洲 也

鴻 雪 元 未 臨 小 時 而 在 十 七 日 奉 拜 也 入 事 務 局 慈 篤 以 未 者 也  
封 封 不 歸 國 於 三 七

卷 小 丙 前 九 時 十二日





直書改著予平版羽ヲリ之儀也打詰者物不公ノ条  
拜ノ以去ニ運致瑞館後三時并  
幣中料二回取納處對面  
方五更也明日祭拜不祭ノ以事務局、口ツケテ申入座

己祭  
二十一日  
無於事

出門障前八時 祭干 大宮 北間お住付同 次祭 丙午後  
田島掛向干衣ノ有芳介郎之々無言ノ故ニ小時如年  
屏草 十時後四時并 土產鶏卵一箱強ノ

二十一日

祭 丙午九時 正午前田島屏途向干神道事務局  
能一見推祭ノ能ニ事 狂言ニ事亦見知ル起座 幣打法奇  
此公ノ又申之公奇公公之公務也 高尾園  
幸獲ハ輩以公也  
次祭干 洞宮 句 申撥壇  
又中山二儀向亦、時云行申 正屏草 十時後四時并  
終本重家来ル良整面注

祭 丙午九時 追分正午 帰館 沁丹是来ル小時如年

不祭 二十一日  
小野春茂初来ル 高崎 良整對面松葉  
満吉州 半肥昆布一箱 宮内省ヨリ到ル

今般有以華族各自之詩歌披  
百之計別紙  
道亦題下賜、同詩若、八和歌相心掛、之誅進可  
有之、亦似相違、又

十二年四月六日

宮内卿徳又守宣則

正二位之修而季知殿

敬奉、亦似小不卒

振心身奉、在女

追、休制七行、之七不若、且来、五月限可、其  
若事故有之、延外、之其、由可中、石用、紙之  
美、八高者、今、有、在、同、身、製、可、申、初、將、又、書、式、ハ  
追、之、道、體、可、比、以、紙、副、送、之  
別紙四封之

初雪歌  
冬晴驟暄詩

不系

二十三日

鈴木重山、依来、小付、如、在

鷄卵川

高見

志、<sup>山口縣</sup>、<sup>勝岡</sup>、田、湾、云、羽、来、木、川、湾、羽、始、之、對、如、之

短冊、大、三、五、列、也、全、五

拾錢源

二十一日

新富屋狂言見物

自持宮座  
！以、未、送

右門

廿八時、在、輝、館

不系

後八時許 宮門省引到本 明後六日 青山山所死 亦云  
孝能所推推系勝子 五万里小抄博 房大过 也 全支表  
此三臣不

二十五日

泰 門午前 才五度目

四百五拾首 尚刻心快 初夜中物與 述情非一

拜見過

仰付

二十六日

泰 青山山所死 前九時許 孝能拜見 推系也 午後狂言  
釣狐一見 乃回教 向于三寺 處 喝于家 雙動靜 歸人之 無言  
次向于山 石名 殿 四上 午後四時 已許 屏 畢 團田守賀

入 未 明後日屏縣

良野 西向 金五十錢 以外 有言 各各所

二十七日

泰 丙午 前九時許 午後 國 掛列 英秀 園 右 葛 席 求 入 小時

屏 館 午後五時許

海 苔 一箱 以

此 丙 基 入 未 良 野 對 法 叔 實 二 年 以 來 味 付 不 已 強 也

日本地誌提要 料 不 五 錢

日本雜事 詩 料 六 錢 求 之 此 丙 基 求 二

二十八日

不 泰

飲日安閑 無事

不系

二十九日  
徳内基末ル依根ノ筒字ニ巻校合ノ

宮内省ヨリ到

去九二日附テ以詩歌詠進之候相違ニ奉テ寄テ不紙  
之通ニ有之テ奉以以相違也

十三年四月十六日

宮内省

正二位三冬一

敬呈別紙候事

進石之般ノ御札ニ拘ラヌ御詠筆御名不承之

別紙 残ニ奉テ不裁記

徵集詩歌書白式

徳大寺實心ハ遠マレ也  
亦以留内ノ中上ノ徒ハ有良ノ心湖也ノ事系

二十日

不系

徳大寺實心ハ遠マレ也

有御復呈ノ押也

御製八分冊ニ奉テ其申ニ同也

二月三日 仰付四十一日出動

去ノ趣ニ奉テ其申ノ下段ハ扶小ニ之最中ノ品ハ奉テ其申ノ下段ハ  
上リ段ノ下段ニ奉テ其申ノ下段ハ扶小ニ之最中ノ品ハ奉テ其申ノ下段ハ  
御製八分冊ニ奉テ其申ニ同也 御製八分冊ニ奉テ其申ニ同也  
遠且申上中下等下 御製ノ等級ヲ奉テ其申ノ下段ハ  
思ハテ遠ノ如キトテ歌ヲ奉テ其申ノ下段ハ  
其申ノ下段ニ奉テ其申ニ同也  
在宣ハ一朝下ノ紙ニ奉テ其申ノ下段ハ

言出好誦如家而  
辭陶亦有在法  
業吉繁之然之  
中故亦有良之  
後身委得法示  
何也持承此法示  
之亦不日始方取  
之強求其苦之  
候中其勤仕者  
日勤之奉極其  
幼物者之然其  
冒控法考之  
其何處之如何示  
之字字生之遠  
推叩之而少法  
折法用之有百  
定之亦其法  
安用法者也

甲子年  
實見

三條西殿



不系

二十九日

地内基来ル依根之筒字二卷校合)

宮内省ヨリ到事

去廿二日附テ以詩歌詠進之候相違ニ事アリテ不依  
之由有之、余以以相違也

十三年四月六日

宮内省

心三位三冬守一

敬美別紙控事

進石之殿、御札ニ拘ラヌ曰詠筆御名不若之

別紙 残事ニ不裁記

徵集詩歌書白式

||

不系

二十日

德大寺實内、道長如左

有御復書ニ押之

一、御以御内、中上、徒、御有良、御心御也、事奉  
御定規云云、御

二月廿日 仰付四十一日出勤

去ノ趣、方々御事ノ下敷ハ様小之無之最早、且御事ハ、御事元ハ  
上リ段、方々御事ノ下敷ハ様小之無之最早、且御事ハ、御事元ハ  
御製ハ、御事ノ下敷ハ様小之無之最早、且御事ハ、御事元ハ  
遠且御事ノ下敷ハ様小之無之最早、且御事ハ、御事元ハ  
思ハ、御事ノ下敷ハ様小之無之最早、且御事ハ、御事元ハ  
御事ノ下敷ハ様小之無之最早、且御事ハ、御事元ハ  
在定ハ、御事ノ下敷ハ様小之無之最早、且御事ハ、御事元ハ



二日 休暇  
 別門 午前七時迄 梅屋能見物 東禪院より且  
 起座奥山植木は一見屏宅午後五時半許 川口常文  
 不在中 浴衣毛物取望 結城神君碑銀一冊 並上第一世相木  
 列下

三日  
 池内 是未ル小時西會 以膝被 教忠卿未臨小時

面法路 是年知者信以之 會館 齋會 隱長 嫡孫 寺可  
 行向之也 然之 不奈 以之云云

四日

別門 午前八時 向千福羽郎 既下松林按抄 次奈

五日

例伺 未奈 内 午前八時許  
 令度 是為 乃 愚孫 辨 色紙三枚 掛り 高屋 寺 申出  
 午後四時許 國書 掛奈 干 大宮 例伺 眞道 寺 歸 館

高田 西京 志 是 辨 寺 表 女 危 廿 宛 二月 廿 八 日 本年 九 十 六 賀 三 付  
 祝 寺 是 帛 紗 地 上 列 下

六日  
 別門 午前七時許 猿 寺 兩 齋 定 目 市 村 産 在 云



見物望月正雄午後九時岸草川勝原草より水戸産  
多量に到り館忠直買り郵状買取奉り列す

不系 七日 池内基三ル 依報之筒身三ノ巻一校ノ 小書架

本几面々

不系 八日 別門午九時上野池遊歴氷月亭ニ於テ休息

喫雜煮完計即未午後一時方岸館  
岩倉方大臣ニ送書字別 望月正雄函八件也

不系 九日 床帳 内午八時雜休帳 午後二時正野池内基三ル 到り

不系 補佐法望月正雄收方 中洲橋ノ事 非特候且中洲草ノ事  
此邊所留後ノ

不系 十日 入夜迄三四五所斗散步

不系 十一日 内 方九時 御製格道上之事 御製格拜見候  
仰付 初奉虫迄候取付事ニ  
後三時之退必帰館



祭 門午前七時許 延書 午後四時

本日兼禪自持同

伴信州善光寺 祭法早朝書至

二十九日

祭

西川産微来ル作想ノ尺八之事 抄出物地

祭

或尾より或人 曰常布若坊之 灰産ノ由 玉神 小々金ノ玉 珠器ノ

由入定ノ振件ノ由来事ノ内云本草ニ記ス 緬甸國産スル鈴  
神州三載ツ故リ 自世具言也 物茲ニ居ノ者也

祭

二十日

山縣 同宮主典 志田 有之 德来ル 灰等 乃之 同午

祭 可来中間者之 將除毫物不望及以 和布州

二十日

祭

内 前七時許

正石 片館 及ハ時許

祭

内 前七時

二十日

祭

百々 愚証 色依 附于 高松 云村 献上

其雛形 別ニ成

白御書之 空位 有在 所覺度 申与 然ノ 件古 如吹  
上小文庫中 有之 侍講 既ノ 則侍 講附 渥美 正幹 申入  
取本入 所覺 畢 馬車ニテ 進上ル 所也

午後二時已返於岸

二十三日 休暇

別門 本八時許 梅君能見為午後起水淺之積<sup>檀</sup>至全一見  
岸宅及回時也

二十四

別門 本七時向中山忠教邸西行

其意令殿中殿至小所取上障子  
色給夫中補可也後以送

其ノ受付之所用掛付可兼取也  
中山長也

冰後 明堂可在

中對面之別至中山前至柱 竹換燵也 出記一尾

宮賜中草上長也 次也 内令度中補色紙

更之種之有 和後別至川大寺比官上取合付之有

午後四時本<sup>還</sup>公掛向山也即在於路也 彼處料理連之  
指本相室開洗形其十時許歸館 折後之意也  
其臨不在中 山宮右洗淵之且物在箱一箱以推之也  
長野縣抱口愛、ゆが部本川年次毫如不流之誦訪御  
海免砂類清川也

二十五

例向本系 丙本七時 後四時許返於岸館  
大宮八名不系聊天宮人故也

兼彈負杖帰京

二十六日

不系 宮内省より川本先



扇下後亮如不以此且單上之箱州也

宮内省司州也

本年六月四日午後才六時迄上瀧見雜宮之於一晚餐不  
賜之間時限前因取之奈入可有此紙中又也

十三年

玄心館

正二信

迄之不多、百八本、三日中為首、屆申書有、也

参

六月一日

内前八時之退出後五時 鈴未重家来、内中

二日

参

内前八時

此間每度 而此有之、中殿若小即死

障子色紙 盜賊之死者 之事 回式之依之能方後小路有長

正親町實德本 有細川宮中之上區衛本之有能其方可也

仰付 亦法定之間於者申可也取斗可有之(中入)

香川大寺元官、 午二刻早退相殿 所取學長、 障 跡之立可于

食本市二衣部 對法席華 前十時許 松平忠放村上

忠順同侍入来 乞西有之忠敏海 則良野西派

標 古政格建 二部 忠順古州 仲人若建之 西川唐徴

本年西今祀事系圖字如早進 視筆 修乞、

朝廷より首題献詠色紙可也、以云免社 仰下

三日

不祭 明日吹上瀧見離宮祭入不祭之事屆書  
差出畢

四日

不祭 今日吹上祭入不祭之令昨日屆之 加膝懸車  
小時面令

五日

例伺不祭 內前八時退出 後四時前吹上祭入 大宮例伺直  
退出歸家 五時許

六日

祭 內前八時迄今日 先帝御製取詞拜見左右  
一人也西洋片學問所用之是時其 化見之故也 退出歸  
館 及七時許

七日 休暇

祭 內前八時迄離休暇令 退出 及八時許

八日

祭 內前八時退出及五時

糸 門 前九時 九日 運船及五時

糸 前 十日 御菓子拜礼云云 付し 糸 糸重衣本上付

西今 拜礼 糸 一盤上 糸 糸重衣本上付 一様

糸 門 前八時 十日 運船 糸 糸重衣本上付 糸 糸重衣本上付

煙本 細工 祝 糸 糸重衣本上付 糸 糸重衣本上付

糸 門 前八時 十日 運船 糸 糸重衣本上付 糸 糸重衣本上付

糸 門 前八時 十日 運船 糸 糸重衣本上付 糸 糸重衣本上付

糸 門 前八時 十日 運船 糸 糸重衣本上付 糸 糸重衣本上付

糸 門 前八時 十日 運船 糸 糸重衣本上付 糸 糸重衣本上付



防州 西川彦微子司 後六時許帰軍  
出陣梅屋能見物 行向兵  
四三月六日今元日無其事 志遠上京中ノ礼之且上京中  
増し金三回之着ノ由又 立上ノ名美度トノ是也

十四日

朝 月夜百五十回 小出 登中 出陣 あり  
午後三時 同 出陣 向 橋下 三時 印 依 相 海 之 会 成 功  
是 上 至 三 時 而 罷 支 々 照 夜 石 山 皇 正 西 口 上 相 家  
若 上 料 到 内 叙 之 後 十 時 已 降 軍

十五日

朝 七時 六時 徳大寺 一紙 徳大寺 徳大寺 徳大寺 徳大寺

一 山 本 之 宣 道 仲 之 事 追 之 斗 老 之 事 唯 令 之 内 之 事 華 旋  
ノ 名 文 学 掛 出 仕 出 探 村 為 遊 女 九 十 七 天

朝 廷 之 朝 廷 一 ツ 小 振 合 之 行 其 事 記 小 事  
三 合 文 学 掛 リ ト ニ 六 誰 之 六 ツ 妻 人 有 七 左 外  
記 七 八 以 八 馬 ト 弁 辭 示 論 ノ 探 ト ノ 事

長 谷 信 成 後 小 路 有 良 亦 中 心 附 近 之 事 既 之 昨  
合 之 既 日 泰 勤 也 作 付 是 劇 勢 之 何 事 是 也

二十日

二 西 京 之 旅 之 詩 之 多 教 師 身 必 清 水 若 十 下 堀 見 之 事  
以 上 之 件 申 入 之 事 日 瓜 部 本 事 ノ 間 土 方 可 決 之 事  
内 上 二 方 山 本 之 事 其 後 方 以 之 事 申 決 之 事 七 若 後  
小 出 之 事 還 之 事 之 事 之 事 示 之 事

明十六日

一、  
皇居の森上且植物の死(正奉)  
運之れ身忍入  
申上々也

明治十三年

正奉

宮内所記

女官の者  
也  
午後五時迄

十六日

本日  
館

十七日

喜

十八日

時  
中上

十九日

不  
録

隨筆一覽一收賜之 處射去同也三三二云云 久我引性性也

二十日 休暇

引系 安國真事

二十一日

引系 出風仕方今 催龜井印 已本序

二十二日

引系 井印之定 獻承八月廿五日 廿六日

二十二日

引系 出門午後三時之 向于九系印 之二無音 故且所有 次向于

兼祥旅在 淨華 左時之

安部 貞貞 其 已 在 中 之 八 衢

一快川車

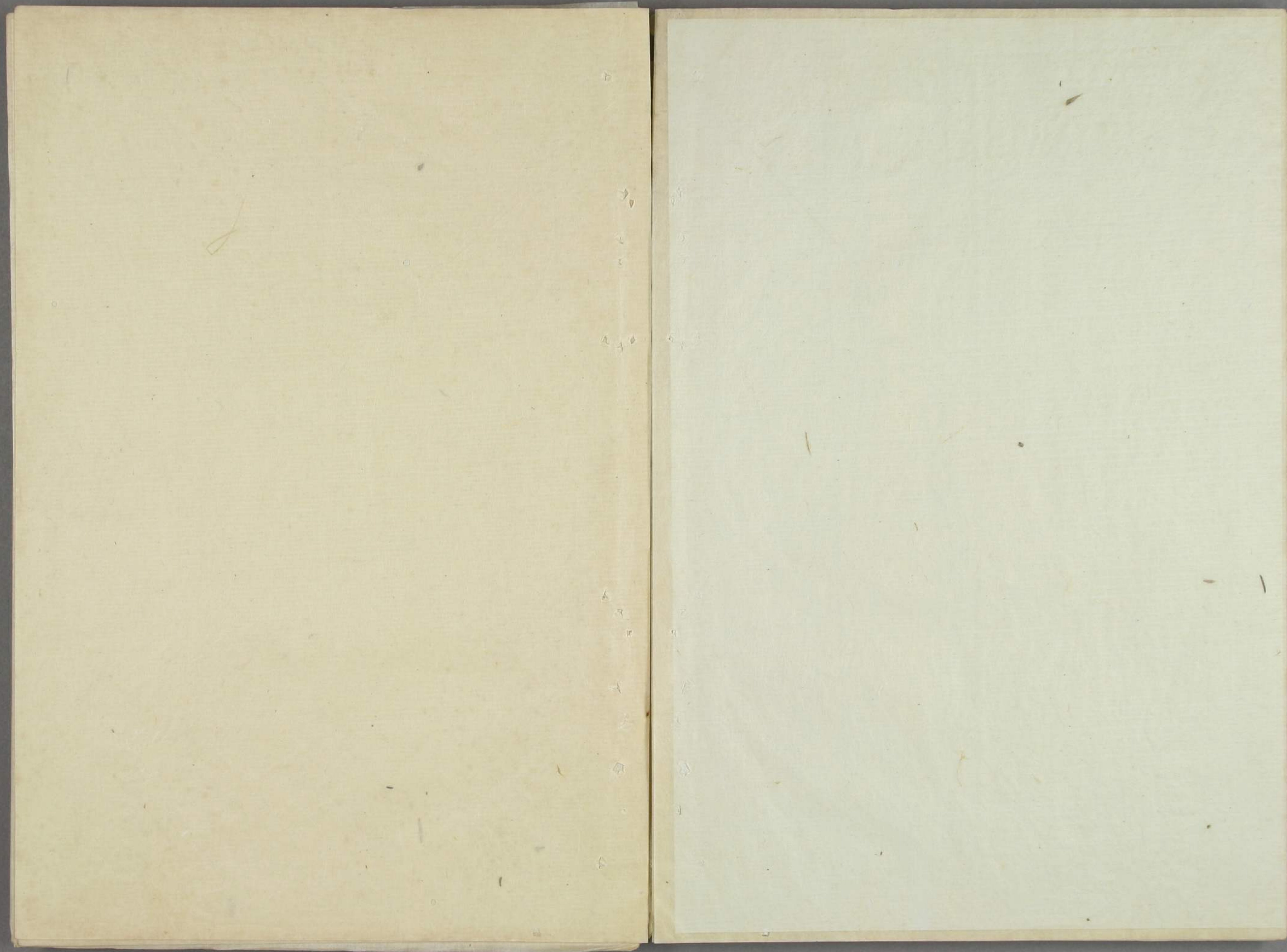
二十四日

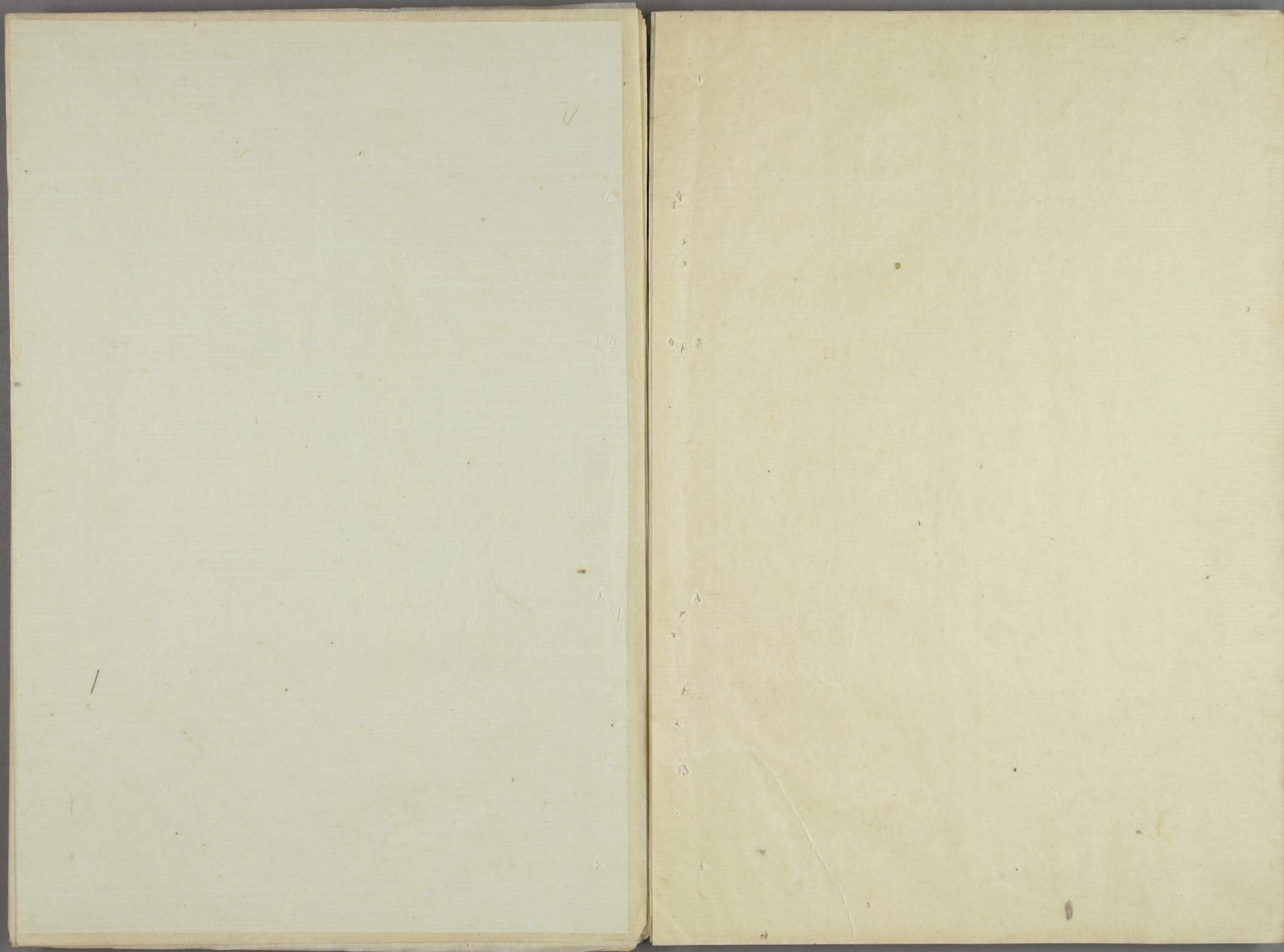
兩 皇后定規 御機嫌 淨旅 立二寄 干植木屋 一見松一際 買

得之淨華 出門後二時之 淨宅四時中

二十五日

例 同本末系





一月一日

去回二方 互持

二方 福

二十方 二〇

以上四年

二十方 二〇

二日

十方 二〇

三方 曆

二十方 二〇

百方 二〇 乃本重旅

四日

二十方 二〇

十方 二〇

十方 二〇

二十方 二〇

六十方 二〇

五日

十方 二〇

七方 二〇

七方 二〇 西川重旅

官信、本旅命之云

人方、二〇

西川重旅



三十日

本同。武蔵上等海炭拾七石  
七石後、十石在浦へ  
二千多 鈴木重家

二月一日

本同。二方負持、

本同

二十日 高、別凡

本同ト 單本所 蒸、葉上十六人  
二十日 羊を二市 塩、銀、  
二十日 以上三ツ入、  
二十日 以上三ツ入、

二十日 以上三ツ入、

二日 船中

四日 鯛

五日 淡、量、形、夕

二十七日 高、別凡、  
本加、小、口、古、木、三、分、三、

七日 塩、三、十

十日 羊、を、二、市、

二十日 以上三ツ入、

八日

七十九日 女、宮、内、三、賀、川、

九日 白水、牛、十、印

二十日 高、去、膳、

二百之 船、中、

三十日 大、福、

十日 大、福、

十日

三十日 大、福、

十二日 法、師、

十七日 温、泉、三、拾、

二十日 車、力、代、

三十日 鳥、飼、

十八日 産、野、

二十日 三、日、雄、

二十九日 毎、日、川、

三十日 小、口、大、科、源、



二十日

海苔 五枚  
八枚三リン箱  
杉浦五枚

五十枚  
同十枚  
竹筒以ヤカキ

二十日

拾三  
二リン  
物方州下は一圓由り  
五枚五枚十枚箱  
卸便料

九枚四リン

大和唐紙 杉浦五枚  
五枚五枚五枚箱  
卸便料

十枚

振丹金

二十四日

八十五枚  
大頭 加  
五枚十七枚

千枚  
千八  
二十枚  
鶏肉 一  
竹筒

二十七日

八枚  
山  
竹筒  
安徳物用色

十六日

十二枚  
二リン  
鰻魚

十六日

八枚  
九枚  
振丹金  
多量物入  
金

三月一日

六日  
二  
又二  
夏坊

二十日

十七  
七  
鯛  
鯛  
鯛

三日

五十  
十  
洞女  
空

四日

五  
十  
近  
成

六日

十二  
二リン  
鰻魚

十日

四  
二  
焼  
四

十日

三十  
二十  
五  
二十  
十  
鶏甲  
箱  
船  
讀  
子

十一日 千五多 回煮 鈴木重茂

去回五多 二箱 櫻子 鈴木重茂

十二日

十二多 五層 鰻魚

十三日 十三多 女下リ

十四日 十四多 女下リ

十五日 十五日 防州 女下リ

配達科 十二多 九ナリ

十三日

四多 八多 子 櫻子 櫻子

三多 女下リ 女下リ 女下リ

十四日 千四 五層 鰻魚

四十五多 結八多 甲太

一多 女下リ 女下リ 女下リ

三十日

三十日

五多 女下リ 女下リ

十七日 十七多 女下リ

五多 女下リ 女下リ

去回七多 女下リ 女下リ

去回五多 女下リ 女下リ

十八日

二十日 鈴木重茂 人力車科

二十日

二十日 鈴木重茂

二十日 五層 鰻魚

二十日

四多 女下リ 女下リ 女下リ

二十日 女下リ 女下リ

二十日

九多 女下リ 女下リ

鈴木重茂

二十日

四多 女下リ 女下リ 女下リ

二十日

五多 女下リ 女下リ

鈴木重茂

二十日

去回八十多 女下リ 女下リ

去回五十多 女下リ 女下リ

去回三十多 女下リ 女下リ

二十日

五多 女下リ 女下リ

鈴木重茂

三十日

七十多 女下リ 女下リ

五十多 女下リ 女下リ

二十日 女下リ 女下リ

三十日

去回 女下リ 女下リ

去回 女下リ 女下リ

三千一百

十九日 紙産

二回五十日 薪山急須一八十日 以上は同日也

西直会ニテ 錫茶壺を討三回

茶碗五ツ

此ト用之二百両ノ内ラ用エ

四月一日

老回二歩 夏柱

十日 子

十日 子 十両地切粉料

四拾日 秋し度迄三冊

二日

四十八日 氷月より入申

四日

十七日五リン

五日

五日

隅川行 五日 千両前茶料  
丹波内野、丹波人カ

七日 學親監年入費

百九十五回五拾七日五リン  
女利合 三四四十七日五リン 中村  
在ノ家産、梅主ノ

十日

十日 夜

八日

十四日 玉上七 相考方々

後十日 仍て、いふ事業と

十日

十日 石高市

西直会ニテ

十一日

十五日 ちりや輝小云

十五日 田部

十二日

十日 西直会

十三日

六日 續ラリテ

二日 西直会、山北

十四日

五日 子高市粉料

十五日

十二日五リン 鏡裏

五日 池内屋、  
毎々茶壺、取

十日

十日終り 序料  
五百と 下分  
十日 七リン 梅主、  
十日 八カ申上、  
九日 キセ

十六日

宮崎志光  
厚縣之日

三十日

津野、信行がケ人カ車料

九日

子人車料  
甲運子人車料

十七日

二日 日、安泰州

幣中料

十八日

四十二日 水がホシニツ大  
西一員

十九日

十九日 子人車料

子人車料

二十五日

伏見方去直金

二十日

子人車料  
下見知り

二十六日

五十日 園田守

二十七日

二日九日 岩倉園三石草庫

石草庫斗石四員

日本地誌提要一冊

日本雜事一冊

久々の書と改

二十日

七日

宮崎、津野、信行

二十二日

全 三四八十員

牛肥田料  
七箱 七三員八層

二十三日

十日

粕庄置

青

厚縣之日

二十四日

形富屋行

子人車料  
本城主人車料

七日

子人車料  
本城主人車料

二十八日

七十錢

福

石下りの帳三石七員五錢

二十九日

三四四十七員

能登野房五新等料

七十七員 五十九員

十四日

九枚 六枚 十九枚 十九枚

三枚 六枚

以上右ノ如シ然ルニ前五千錢也

十日

七日

後野、也  
子人車料

五月一日

冬、同三方、貞枝

十少 鯛、

十少 二、

二日

梅子能り

冬、同、七、五、三、

六、五、三、

六、四、三、

六、三、

十少 梅子屋、  
三少 三少、  
十少 十少、  
冬、同、七、五、三、

三日

冬、同、十、

七、十、

五日

九、拾、五、三、

七日

十二、五、

七、

八、

七、

九日

十、五、

冬、同、七、五、三、

冬、同、十、

七、十、

五日

九、拾、五、三、

七日

十二、五、

七、

八、

七、

九日

十、五、

冬、同、七、五、三、

十日

十少 内野、

六、五、

十一日

八十、

二、

十二日

六十、

十、

十二、

十、

十三日

冬、同、十、

三十、

十、

二、

十二、

十、

十六、

二、

十、

十、

三日

冬、同、十、

七、十、

五日

九、拾、五、三、

七日

十二、五、

七、

八、

七、

九日

十、五、

冬、同、七、五、三、

冬、同、十、

七、十、

五日

九、拾、五、三、

七日

十二、五、

七、

八、

七、

九日

十、五、

冬、同、七、五、三、

十七日 日新園  
二十支

六日  
十六支 小片 拾九  
女宮取取 拾二  
二十支 電 拾二

三十日  
十支 浅井

能引  
五白之 拾支 料  
七支 下足

四十五支 年 拾四  
中 拾三 饅 拾二

四支 拾本 拾五 拾物  
五支 人力 拾四  
七支 拾四 拾七 拾八 拾九

元七  
二十支  
拾支 中 拾五 拾六

總計 十七兩  
四十九支

六月一日  
拾四 五拾支  
十支  
十支  
拾四 五拾支  
二日  
三日  
四日

鶏卵 六五 拾八  
拾四 五拾支  
拾四 五拾支  
拾四 五拾支

四日  
三拾錢  
二万 凡 集 謝  
拾五 支 三 拾 四 拾 五  
拾六 支 拾 七 拾 八 拾 九

由 拾 六 支  
六兩 拾 四 支  
九支

六日  
十支 浅井  
十支 浅井  
十支 浅井

拾支 浅井  
拾支 浅井  
拾支 浅井

九日  
十支 浅井  
十支 浅井  
十支 浅井

拾支 浅井  
拾支 浅井  
拾支 浅井

十三日  
拾支 浅井  
拾支 浅井  
拾支 浅井

拾支 浅井  
拾支 浅井  
拾支 浅井

拾支 浅井  
拾支 浅井  
拾支 浅井

十六日

二十五日 海花中  
似るれ中し

十七日

六十五日 燕、若菜  
イイカ

二十二日

ウナギ

二日

葛、シロ  
四ツ

十八日

一回鳥目、材料

十三日

十、若菜

十日

葛、シロ

二日

六日

二十日

福、  
三、座、上、イ、ワ、ツ

七日

若菜

九日

六日

牛乳、昆布、  
運、管、若、菜、等

女、手、解、木、下、地、等

十四日

六日

白、板、指、一、所

一、両、五、十、等

若、菜、一、所

六日

五、兩、二、等、料

二日

