

國事竹園條標目

文久二年

國事書記

國事御用 及所不借用字也

申立 并御尋 存各申 留



三十二之三多文也云

松平頼政有松平伯耆守警衛いづる

之弟松平由良也

先帝法月代竹頼政有之文法也

山崎止之牧野備前守三下下

白之由法外同一年從山崎四十

山崎守法在月不拂士常備ニカケテ

三十一三十一三十一三十一三十一

少為 廿十二 三十一

一中之場 子子 亮

堤所 三乘 沖中 御所 具兵 城南 大休

鳥羽 衛道 飛鳥 方宮 御所 淀姫 社 御所

神道 下院

一子今 樹奈 肉 在 榎 中 驛 三 定 根 全 國 七 以 在 程

一水 殿 行 旅 下 見 交 和 殿 十 六 可 在 皇 四 七

一在 可 見 皇 下 播 在 佛 湯 之 交

一在 去 細 川 之 以 敷 幸 之 凡 三 万 里 十 夫 之 以 樹

交 有 之 心

一押 古 乃 委 法 三 行 等 由 也 乃 乃 乃 乃

一在 野 舟 五 法 乃 乃 乃 乃 乃 乃 乃 乃 乃 乃

一在 野 舟 五 法 乃 乃 乃 乃 乃 乃 乃 乃 乃 乃

一在 野 舟 五 法 乃 乃 乃 乃 乃 乃 乃 乃 乃 乃

一在 野 舟 五 法 乃 乃 乃 乃 乃 乃 乃 乃 乃 乃

一在 野 舟 五 法 乃 乃 乃 乃 乃 乃 乃 乃 乃 乃

一行年令傳下平光の外信尋し
豊岡周旋し如之

一加藤 守内ぬし今打石打心

一今城賄賂之事

一柳中次出火之事

一彦根幸 内三云以下献言し

一六月十二日七方儀之事 三条系下成所其
西義貞の周旋し信中詰り相成り存
中出り

中川修理大夫每度好路下内信

一六月八日坊辭後海路し

首尾伝多大炮出り彦根又八八条或
首取内凡傳夫父云云未理り凡

右内評し

一五月十日先日孔存し今度孫禽

奇歎之事

右寄人申し

一中川宮 青蓮院宮に五百名を殘海志家
領出されし

右寄人申し

六月十一日

一森秀母一昨日東久下行向今度而所
書し事一大切し三ノ上急な 思召
下る事し也

一去朝日子刻長門本豊浦郡赤間関に
上船し夷艦一艘乘入宰相軍艦に大
炮を掛け長中を射炮し打無し如
亦上船し逃去事
右方子云届

八月十日 早稲刈り 豊田
早稲刈り 豊田 上穂
早稲刈り 豊田 上穂

早稲三十石 刈り 豊田 上穂
野間上穂 豊田 上穂
早稲三十石 刈り 豊田 上穂
早稲三十石 刈り 豊田 上穂
早稲三十石 刈り 豊田 上穂
早稲三十石 刈り 豊田 上穂

八月十日

早稲

銅山 早稲

早稲 豊田 上穂

早稲 豊田 上穂
早稲 豊田 上穂
早稲 豊田 上穂
早稲 豊田 上穂
早稲 豊田 上穂
早稲 豊田 上穂

早稲 豊田 上穂
早稲 豊田 上穂
早稲 豊田 上穂
早稲 豊田 上穂
早稲 豊田 上穂
早稲 豊田 上穂

早稲 豊田 上穂
早稲 豊田 上穂
早稲 豊田 上穂
早稲 豊田 上穂
早稲 豊田 上穂
早稲 豊田 上穂

早稲 豊田 上穂
早稲 豊田 上穂
早稲 豊田 上穂
早稲 豊田 上穂
早稲 豊田 上穂
早稲 豊田 上穂

早稲 豊田 上穂

早稲 豊田 上穂

早稲 豊田 上穂

早稲 豊田 上穂

早稲 豊田 上穂

早稲 豊田 上穂

早稲 豊田 上穂
早稲 豊田 上穂
早稲 豊田 上穂
早稲 豊田 上穂
早稲 豊田 上穂
早稲 豊田 上穂

一司地有漸其土... 中...)

初参内

一當朝傳奏入城之事今度無之

一行粧守品格質素專要之事

一於施帝院著改衣冠單

一於唐門透垣外下轄

管屬當太刀之役天名高家之内
可役之

於唐門内云御殿上人附近亦出連
之輩今度無之

一從車寄参上

一高射香間三程候

傳奏車寄廊下絲枒杉戶之外
出連三誘引之

一茶多葉粉盆出之

六位系人役之

一非多人太刀ヲ受取傳陪膳六位
差人六位差人取之置大樹座後
一糸 內隨後諸大名公卿虎間
候四位以下鶴間榻間者程候不
老中若年寄高家
未守位次者座

御對面之式

一御對面作法有 內見

傳奏引

一進獻之品物小御所東廂運置

一傳奏小御所拜書戶包廊下誘引

一出御小御所上候

一進獻之太刀目六傳奏 御前口

持糸及披露

一傳奏伺 天皇告 旨由

一大樹小御所之下以糸進先一拜

更中候糸進於 御極座拜

謂有 勅語

一於東庭引進獻馬

高家引之率進馬乞請取之引

廻三廻

同日御盃之式

御陪膳劍言 御手長五位差人

役送六位差人

大樹陪膳五位殿上人

一陪御三有

一陪御不直

一 大樹前居三有

一持糸御鉈子渡土器

一持糸御提

一陪御酒三獻

一天樹賜 天盃一拜

載 其儀即陪膳載 天盃於御

魏子渡御手長御手長持案

大樹前役臣持案御提

一賜御酒三獻有加

一撤御三肴

一撤大樹前三肴

一撤御盃盃

一御陪膳已下退下

一天樹退下

傳奏慶爾香間 後引

一入御

一退出

經未路六位多人萬杉戶也見送

傳奏車中寄扇下餘極杉戶

也附流冰多人車寄階下也

見送

一於初死棄轅

一參 親王御方

一於御門外下轅

一從車寄案上

傳奏車寄扇下也迤出迎

一參候死

傳奏誘引

六位多人茶烟草盃居之

一三卿出也言上之趣兼之

一三卿却返答之趣申述

一准后御方以之言上於同死有之

一准后附云卿出也建言上之趣兼之

一冰常附云卿却返答之趣申述

一退出傳奏初死也附流

六位多人扇下衛立也迤見送

准后御方執次階下之儀也

見通

一於初次乘轅

一歸城

一歸城之後為歡傳奏服迺入城

之事令度無之

賜酒饌

一系內之次如初系內

但衣射行鞋未准初系內可

有解酌

一從車寄系入廚香間如初系內

賜酒饌

陪膳六位藏人役之

一誠奏御獻奉行未按投

一系內隨從之大名云卿於虎間賜

酒饌

一四位已下并高家於鶴間移間賜酒

饌已上陪膳亦各人役之

一務奏面有酒饌之御禮有言上

一誠奏御送答申書

一酒饌拜領大名同以傳奏申上

一退出次如初日

內 御對面 御學子同死

一御學問取合廊下傳奏請引

一出御 御上殿

一園白前園白系上即中殿東方

西面着座

一大樹系上於御下殿御止面一拜

即攝座系進着座拜謁前

白次座

但傳奏依 仰請引

一育 御酒宴之事

即陪膳云卿 御手長五位系人

園白以下陪膳近習殿上人

御殿

一奏 內次才如初奏 內

一御對西是又如初奏 內

一賜物

御對面了 於小御所下賜之

一儀奏傳奏列座傳奏傳 仰

一御殿若賜物御禮於殿前香間

以傳奏言上

一傳奏御返答申述

一尾浪水戶一橋未於廊下賜物

議奏傳奏列座傳奏傳 仰

一退為次身如初奏 內

親王御方以 御殿

准台御方以 御殿

參上之儀惣々如初奏 內

一送 兩御方賜菓酒

陪膳六位若人役之

三御非常附云御未挨拶

一送親王御方有賜物

三御傳 仰

御品物六位若人引之

一送准后御方有御賜物

非常附云御傳御口上

御品物六位若人引之

一入浴日出立日等園迎儀之

但由儀之可以便差向之者格別

之事

一京者為歡不賜 勅使

但借去受也(四)行向其他處不行向
一禁中以下賜物祭 所及(一)事
一勾當堂待令度不行向
一進物(進)物有之若提家已下堂上以
使(辦)之

但日限從傳奏沙汰之事

一提家已下卿官應申樂等停止

一日先例幣使是迄參議以被 作付

其儀(符)去十日參議以被 作出(及)得(其)

追(之)名(之)即改正(之)而時節(符)有(之)例

年 祭(示)祀

神宮(之)末論(云)御(之)人(祭)主 石清水

賀(之)西(社)者(四)位(之)人(以)被 作付(之)

儀(有)之(之)間(於)東(照)宮(之)自(有)幣(中)使

御(之)人(以)可(被) 作付(之)是(之)事

一昨(之)冬 勅(使)下(向)之(節)而(提)振(一)際

敬(崇)之(筋)被(相)之(之)符(之)有(之)放(日)克

幣(使)及(同)樣(之)儀(之)有(之)

三月廿一日

昨吉不而屋中古用之知承着故仕外英夷國元
來船一標保申事也新中修理大夫在事
由多由未居年一故行願兼一故有六百年
未由多一王土聊多一故一踪一受
少由厚七勿論也對 祖宗一神靈每申以故
之必死防戰仕夷賊一人一不殘加海戰十代
奉 朝恩度赤心一古中一古中一古中一古中
中膝下古由者大樹也古由留一古由一古由
奉一古由一古由一古由一古由一古由一古由
一古由一古由一古由一古由一古由一古由
家一古由一古由一古由一古由一古由一古由
謝莫太一 天恩度赤心一古中一古中一古中
朝命一古由一古由一古由一古由一古由一古由
古由一古由一古由一古由一古由一古由
古由一古由一古由一古由一古由一古由

島津三郎

被尋下供模夷御一決二付 神宮

被告申 旁御警衛一摠管と

親王大臣一内可被差進之

事方今國家重大更御評議

被為有供御時節大臣ヲ以被差

進其儀如何可有之哉と存彼中

勢御親王父子一内 被 仰付

尚又

神宮上卿祭主未城も同様暫滞在

被 仰出至當一由儀一可有は是

御警衛人躰是迄藤堂和泉守

承居其得共今一廉御手厚尾張

大納言一被 仰出可然儀一存又

御親兵之事 御親兵一被 仰出

供而八事々々差亂其儀も可有
之共舟禁内御警衛之為六府
内舍人瀧口等増負被仰出
方今尊攘至誠之有志或勤王
之故ヲ以晚藩京師之滯留之徒數
多有之由承及彼間右木々者共御
精撰有六府等負數被加増糧
米俸祿等々儀者 御出被充行
諸國之租稅早々被 仰出被充行
可然且又諸藩御警衛之儀一年
或八半年ノ限ヲ以交替被相定大
小藩通計五六藩或七八藩必滯京
被 仰付可然或右棟相成共得者
會津守ヲ護職之趣意も相互親兵

二月廿三日

李知
重胤
有容
光愛
公述
實梁

卜不申申親兵ニ相奉宮城御守衛も
嚴重可被行京師内外御警衛之
節此度相互可申儀も存上書

古五目

過日御尋相成
神宮上被差立其人躬親王大后先

由世所止大申納言内ヲ可被
差至治定共百条改國事寄
人あり人撰り上者共為大夫
納言支父之有あり共百五中
人幹あり共中納言 官下
のあり身三木敷三位内ヲ毛
撰りありあり共あり人撰
一紙被注給ふの返給也

二ノリセ也

三浮浪中納言殿
中衛門督例

實梁
資生

浮浪有志一輩自然攘夷先鋒被 作付候
部伍隊長無一其多可混乱総督之役
幕府之役人被 作付共右先鋒
共了忠勤の勵共但先鋒杯之役不好
見込前申上被候 作付共私
後他藩之交仕共得共浮浪之者之別
梁毎座勅也何某中姓名并居處也
存知不共然也兼少傳同仕共所也
從來之浮浪之外之脱浪之者有之右
脱浪之主意之等差の有座共得共大
致有志与名之付共者共八平素
朝威之少陵進之悲憤慷慨之餘亦
時會

皇風亦振興之萬一を奉備助度存共得共
其生國多之護法之拘り共儀も亦之尊
王勤 王之志難伸之付共事也
中女共多分女壯之鳥合之血氣
勇之業之粗暴之行共不共恐多也

筆戟之下殺伐（一）柄每有（二）右志之所為相承也其志督隊長取飾之故（三）存其得（四）紗領（五）必由建置被作付度也

皇國之志為才一志之其者（一）假其地也攘夷先鋒（二）任之丹心其勵中（三）方其極以右志者（四）後之平生其壹（五）情實を熟知仕進退處置得宜不申其多（六）心腹仕召與（七）与存其也（八）在京諸侯多由中内可統（九）長土三藩之別而都下（一〇）形勢右志者（一一）情實を委志相濟右志者与存其也（一二）左其得志（一三）統督隊長も中内也（一四）印付其乙（一五）帰服宜也（一六）右先鋒印付（一七）屹度相（一八）依も存其誅偏（一九）後足（二〇）存其厚也（二一）御尋（二二）存其由奉申（二三）上（二四）

二月

謹而奉言（一）近日到リ幕府ヨリ草莽有志之士（二）切害致し又者召捕其者十数人ニ及（三）其外（四）大者ヲ追退其也相謀（五）横濱表手切（六）相成其舟持場有（七）面之者早（八）暇下し（九）其極申建（一〇）存勿幹（一一）也（一二）

朝廷ヨリ（一）諸大者（二）暇ト早（三）罷下り其極（四）被（五）作出其儀（六）奉存其は何等（七）少不也（八）未座（九）成遂（一〇）戊午年（一一）増（一二）日（一三）其有極（一四）成行其乙鏡（一五）かけり也（一六）早（一七）きり（一八）奉存其也（一九）御賢（二〇）也（二一）廻（二二）り（二三）此早（二四）と（二五）未差留（二六）の（二七）進（二八）り（二九）依（三〇）奉（三一）懇（三二）に（三三）其（三四）壁（三五）也（三六）切（三七）相成（三八）以（三九）中（四〇）諸家（四一）兼（四二）而人（四三）救（四四）相忘（四五）之（四六）善（四七）也（四八）上（四九）進（五〇）来者（五一）余程相埒（五二）し（五三）也（五四）事（五五）故暫時（五六）防戦（五七）仕（五八）也（五九）相違（六〇）也（六一）未座（六二）以（六三）終（六四）持（六五）也（六六）其内（六七）其

主人之孫有り其子成何處と存不中
伊只之京地之人居其地宜方其存
且幕府之親戚之方々者公之京
地之公之京中其説も亦座に由是必
朝威を壓倒する始也座々熟相考其
之云及之大名を離間し草莽之士を捕へ
或ハ切害し

朝廷を孤之成し奉り外しハ後奸計
を以て施し相工之候に相違ハ毎座々若猶
々事遂ハ之遊諸大名滞京ハ後彼
仰出無ハ其内七必定恐多キ大變可生也
雖斗奉存ハ希ハ諸大名に相諭しハ其
而共計ハ其臨り不ハ遊其様ハ其前置
偏ハ奉頭上其誠惶誠恐頓首百拜

二月十九日
因幡書生
横田精之

有り方之東尊
王之名義を佩り私意を以て格行ニ及ハ
是利之將軍本儀ハ首を授云名書首
許し持ハ之雜言を書歎ハ其方ハ
者百捕ハ果之免

朝廷女信ハ重也不保在恒茂
天朝之至宥免雖相成候御上
罪科之ハ更事ハ其去精忠正義
實之尊様を志以者ハ歎
朝廷固より其遊

御座是幕府之ハ其様相成ハ
事之以信ハ聊之疑心忠義を励
以爲遠近ハ一叙ハ其方之
以書

右に用紙平肥後書成出世此は白活申
海外に不慮振るお給ふのや

参攷

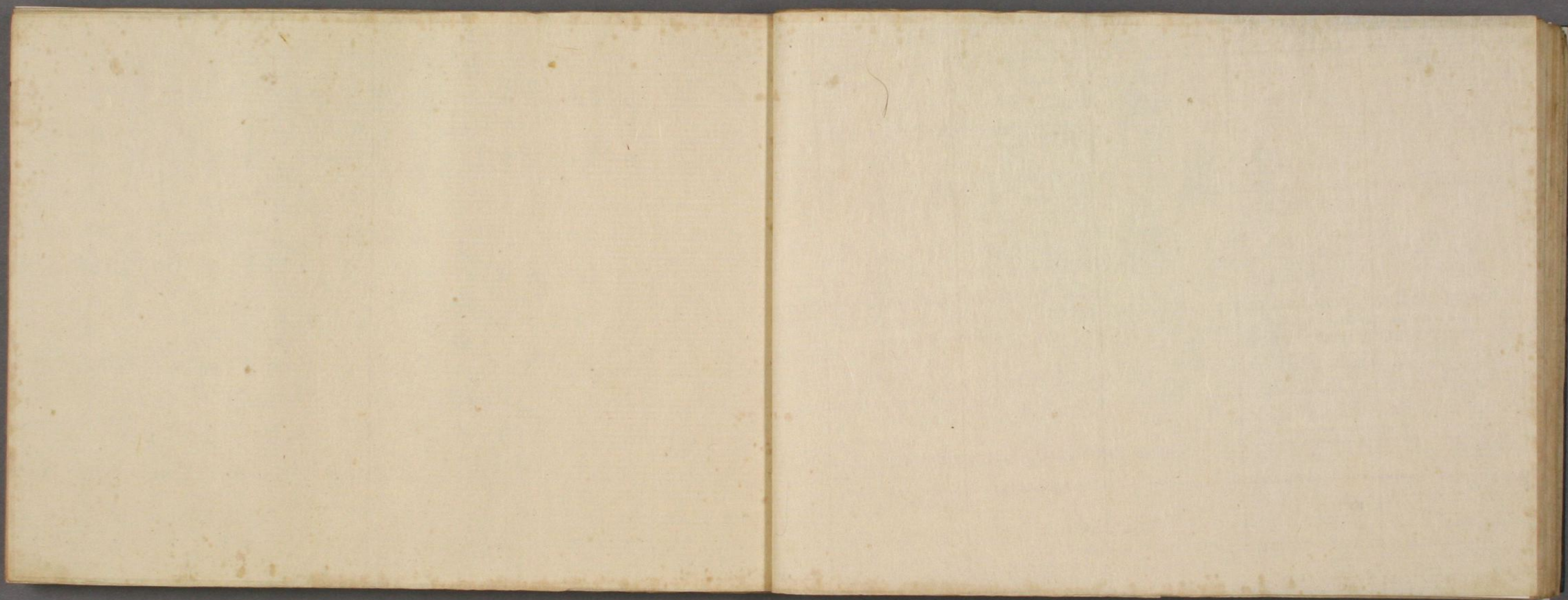
右に用紙平肥後書成出世此は白活申
天藏節隨資下
東之也少將面稽胡丸
所小法少將云知切下

國重本外



季初

遠大寺中納之



三月三日

一傳奏奉行未定日可作付竟一借奉千人
數令日可作付竟一玉刃容壹承服在
所當山内雅乐助上京之可降因何可令
竟一田曲承再與月七諸官又請一傳入
内不吏之心得肯之不者以公友友調
之後以作付何可者也

女多之者亦無也

女多之者亦無也

（口口答）

一多以此為別 奇人多之者也

一城公浪士百捕入多者名一傳死蓋也内其
防之多是三人之降服之降公不仁之至竟
不知人心之有之不驗授不主水

者過一橋自武修以道一死

三月三日

一江兵浮浪士沈靜取斗一橋上知
之事

一於京都百捕其浪士取斗一謀戮見
合之事

右昨夜一橋以遠承知者武傳被告

一使番兩人

兵庫明形学院

詰其事傳其被示

一尾乃召留之 一長因 行事

召也津 一津山佐竹百止之事

一親兵之事長即返名系改之
見同心之事

選士貢獻之儀神女之至
神備足之被 思召彼願之通

可貢獻 御世所以就る也
禁兵し御規則も未だ為
相調るる勢ふ其後
隊將ヲ打先言師屋敷
詰居り候 御世所之事

一 明日 神宮勅使下向路ヲ替
へり中務女御不審候事
仍入城可為早朝達相成り
御下候事候し候中
系改と示

一 同止途中出逢之存礼之事
義務候事
一 月了取込号止候事

四月

尾張 服部 覚し助
口 浦 五兵衛
口 角田 主税

右ノ輩持来

謹々奉言上上之追、奉申上上事
件又、奉申上上及候深奉入
り得共自願し候申上上迄
無事座 神宮出守衛宗師
左留當代大納言園東 留守
之任、高り走り、許多ノ人、数候
事、付四力眼、前費、勢、仕、年
整定、備、不、所、由、深、心、痛、仕、

十三日

一尾州、神宮警衛再出御所を以て行幸

文右流參政示し

御所起り、小物房女使り、言中言敬言衛

不折御所手前し由記不記ノ故ニ

左文西を以て左ノ下左助之由少少記之、其

一、已詳、宗對馬守松平備前守其由

乃心乃心乃心

一、口上し、一、仙臺自國海岸取寄

有し、外如比、口上し、口上し、口上し

右等、口上し、口上し、口上し

一、仙臺、歸國之儀、表而取寄之、口上し、口上し

下可也、口上し、口上し、口上し

但、警衛人、取寄、口上し、口上し、口上し

一、已詳、示相、口上し、口上し、口上し

非、口上し、口上し、口上し

一、小、口上し、口上し、口上し

一、參、口上し、口上し、口上し

因、口上し、口上し、口上し

一、口上し、口上し、口上し

十四日

十五日 浩 季知随贤卿 基敬朝

临朝博房之替也

一 長門宰相内清水清太郎右队

長門女将持場通少殿之事被申付

大尾人上示

一 津山内鞍掛寅三郎 浮浪士清実書

持象左下

一 菖木尚一上言二枚二冊等

三夏、卜卜蘭医禁止申し

一 稻田九郎高家来

三田昇馬 小村道 前

林洪轍 至

老少存志書抄石

一 書取

医师

望月春雄

右近遠、後石九揚と返り、大尾

と語

同人来

江原甲斐郡毛取村

二、本伊勢守知行所

十六日

一 一橋返書五通、奉 出寄し返言也

一 春嶽早し出府し奉

一 松平安藝守帰寄りし奉

同姓紀伊守等、江原各定来り、
列着、有申地、御用、人、出寄

一安藝共將再口演在窪中引屋
池上系

一松平信房

信房書 信濃守 与 了 内
之 先 以 由 暇 亦 却 亦 亦
信房書 先 以 由 暇 亦 却 亦 亦

一北面世统甲斐守 藤木阿波守

松波大學之書之世打一紙
之事

一細川越中守口演書

一五于儀献示之事

行年志師人民賑給科年一肥後
采土方五于儀作聊献納社度存存
尤古系者性合不買其言南秋新穀
志以大坂花屋為追運漕回下門

玉和用之事在... 追運漕回下門

細川越中守

參政尋 神主年考上系

一内外宮(年考)上御台
大宮司相傳以上山通

十七日

以分外事... 集

一昨夜一橋言上宿橋、次才舟

大樹多地常生 和堂上京

大樹右板勢少人合 関東也水戸

右、系、漢、中、乃、書

一仙臺中將歸國 臣付行倉小十良
人支殘至警衛之事

一筆并賜物内外之事

一参改示 御所之刻 臣伊中德言 松平德清等

松平容泰 松平德清守事

一御所之故物 臣等之御書
轉呈于一足故上之事

十八日

一老妻卿實業部 臣等奉翰 但去来々

冲宮中料 事の三千五百石 臣等
如儀古三郡 臣等申上之事

一山陵而修補 三万五千石之事

十九日

一柳兵部共補 御書之事

相良 臣等 臣等

一松浦紀多事 内市山 臣等

一高田中治 三系 小戸紀多 周旋事

一御所藏 御書 臣等御書 二枚 一拾

一内府書 臣等御書

一御所藏 御書 臣等御書 六口 内府 御書

亦有 李汝注 季如 太甚 隆評 賴德朝臣

一川村內花助 叔取 昭乃 返 吾 事 友

由也 要 以 人 々 事 中 人 部 考 可

白雲 昭乃 昭乃 昭乃 昭乃 昭乃 昭乃

一門 昭乃 昭乃 昭乃 昭乃 昭乃 昭乃

右乃 昭乃 昭乃 昭乃 昭乃 昭乃

一長 昭乃 昭乃 昭乃 昭乃 昭乃 昭乃

昭乃 昭乃 昭乃 昭乃 昭乃 昭乃

昭乃 昭乃 昭乃 昭乃 昭乃 昭乃

昭乃 昭乃 昭乃 昭乃 昭乃 昭乃

昭乃 昭乃 昭乃 昭乃 昭乃 昭乃

昭乃 昭乃 昭乃 昭乃 昭乃 昭乃

昭乃 昭乃 昭乃 昭乃 昭乃 昭乃

昭乃 昭乃 昭乃 昭乃 昭乃 昭乃

昭乃 昭乃 昭乃 昭乃 昭乃 昭乃

昭乃 昭乃 昭乃 昭乃 昭乃 昭乃

昭乃 昭乃 昭乃 昭乃 昭乃 昭乃

昭乃 昭乃 昭乃 昭乃 昭乃 昭乃

昭乃 昭乃 昭乃 昭乃 昭乃 昭乃

昭乃 昭乃 昭乃 昭乃 昭乃 昭乃

昭乃 昭乃 昭乃 昭乃 昭乃 昭乃

昭乃 昭乃 昭乃 昭乃 昭乃 昭乃

昭乃 昭乃 昭乃 昭乃 昭乃 昭乃

昭乃 昭乃 昭乃 昭乃 昭乃 昭乃

昭乃 昭乃 昭乃 昭乃 昭乃 昭乃

昭乃 昭乃 昭乃 昭乃 昭乃 昭乃

六月廿三日 奉 皇太后 聖旨 修 一

無事

法皇

九七日

一 察小島人樹戶紀殿之事

一 龜井隆延守 歸至小磯以下 弘大垣防

御宗 從將軍家 引中 付 弘和自國海防

軍國之要 國東以 弘之事

先八日 詔 奉 皇太后 聖旨 修 一 德賴 隆 手 朝臣

九日 學院 詔 奉 皇太后 聖旨 修 一 隆 壽 寺 母 木

一 上言

任 務 山 向 橋 林 昌 建

以下 九日 奉 皇太后 聖旨 修 一 尾 法 寺 之 御 氣 建 白 畿 內 守 衛 兵 國 軍

以 聖 方 亦 也 亦 聖 殿 之 事

一 長 門 守 兵 村 田 次 郎 三 郎 公 以

書 友 於 宗 貢 獻 選 之 事 天 膳 之 又

以 見 之 隱 學 中 之 權 等 之 儀 亦 任 之 事

由 之 事

一 細 川 越 中 守 內 右 田 次 郎 為 其 書 友 於 事

撰 士 貢 獻 儀 亦 於 左 右 之 儀 亦 任 之 事

請 之 事 暫 亦 於 儀 亦 由 之 事

一 上言

廣 野 孫 三 郎

一 木 村 幸 之 助 堀 江 之 助

大 炮 鑄 立 方 以

一 須 長 土 佐 甚 矣 洗 所 務 亦 於 備

一 山 本 守 七 郎

一 內 宮 園 有 投 書 以 弘 之 百 姓 祈 禱 細 其 氣

亦 是 禱 用 書 也 在 人 亦 是 禱 之 儀 亦 任 之 事

投書可燈柱又... 其... 可... 丁
... 橋... 上... 所... 米... 之...
... 音... 法... 高...
... 日... 八... 十...

四月一日

一 有海防御... 中... 山... 山... 山...
... 山... 山... 山... 山... 山...
... 山... 山... 山... 山... 山...

二 日... 山... 山... 山... 山...
... 山... 山... 山... 山... 山...
... 山... 山... 山... 山... 山...

一 山... 山... 山... 山... 山...
... 山... 山... 山... 山... 山...
... 山... 山... 山... 山... 山...
... 山... 山... 山... 山... 山...

六日... 山... 山... 山... 山...
... 山... 山... 山... 山... 山...

一 山口... 山... 山... 山... 山...
... 山... 山... 山... 山... 山...
... 山... 山... 山... 山... 山...

... 山... 山... 山... 山... 山...
... 山... 山... 山... 山... 山...
... 山... 山... 山... 山... 山...

一 山... 山... 山... 山... 山...
... 山... 山... 山... 山... 山...
... 山... 山... 山... 山... 山...

... 山... 山... 山... 山... 山...

一 山... 山... 山... 山... 山...
... 山... 山... 山... 山... 山...
... 山... 山... 山... 山... 山...

... 山... 山... 山... 山... 山...
... 山... 山... 山... 山... 山...
... 山... 山... 山... 山... 山...
... 山... 山... 山... 山... 山...

... 山... 山... 山... 山... 山...
... 山... 山... 山... 山... 山...
... 山... 山... 山... 山... 山...

由精進解し方山住其事ノ事通也
但仰し山院志也リニ安んずる事也

十日詠手加隨資之其歌物也

一為院門柱有法儀之誰幸ノ福也

心所至人ニ
右法儀ノ行幸ノ事ニ此法儀正
親可ナリ 宮中ノ此法儀

一仙石體故年ノ事也 多田跡本所
上云 外ニ此堂若草十二冊目ニ

十日 十日土學院依此書支石又
詠手傳守漸ノ事也 伴所記法
手也也

十三日詠手加隨資之 治具生

一堀江獲之助是白三月可也通之有ノ事
令以自出也 仍也 此法也無之云 伴從

二日也ノ品様子何故也云云 則平可也
伴所記ノ上坊書可申ナリ 明年後更ニ可
也 以州多人中ノ事也 此通之也 隨資
高量也

十四日語重ノ事在朝也 通徳朝九ノ事修徳也

一尾州前大綱云云也 水野房三郎 南里法高
浦立無事 斯波采男 外以過日建白也通之

何處也此ノ事以無事者云云 修理權左殿
奉 朝則參以之云云 上
早ニ出評 使評使評 是辰明日明後日也
未通之也 可也 及沙法

故ニ後西名申ナリ
建白ノ事無事也 治平 由抄撰也 三無之也
篤下出評法也 其事也 行幸ノ事也 此乃
立從先下也 是也 水延ノ事也 別也

一堀江獲之助 本村平一 名代 音ニ至 別也

昨日良向建白、一修以神回耕雲井一
 抄、由遠之、或々之、分以掛水、中
 作) 林干中、採用、長三、二、一、年、是、白
 後、一橋、由、道、相成、以、掛水、之、云、
 申、之、主、之、

十八日學吟詠季知 以下半外、後、 德 基敬細長乙知細長頼德細長

一土民家未建白、持系了

一尾及重、納言使、河村、太福、尾内藏、殿、
 磯、社、御守、衛、本、書、二、枚、建、白、帳、
 写、

右、予、一人、面、会、承、之、猶、早、之、可、及、披、身、
 垂、斬、從、以、方、可、及、此、信、言、早、

一周防民親友

十九日 詰 季知 通禧朝 隆詩朝臣
宣嘉

廿三日 詰 季知 奉改交、宣中、華、勅 隨貨卿 實在朝臣、基、修、朝、

一有極川宮、家、未、五、人、以、臥、過、日、從、孝、院、使、
 君、向、其、部、不、都、合、之、及、之、日、理、高、又、尋、
 同、明、晝、後、可、出、臥、所、也、

一橫田、五、四、帝、出、臥、
 親、與、之、事、櫻、田、東、漸、与、之、也、
 申、後、一、件、及、也、印、了、
 書、文、一、冊、及、也、外、多、一、冊、之、名、宗、辰、
 出、之、也、之、多、更、之、差、出、之、也、大意、
 同、抄、也、

囚人ノ事 櫻田ノ輩者 靈ヲ奪フ様
以テ多ク 二月十五日方 横田府 櫻
田ノ後宜形也

梅田ノ後トハ 東御寺 板下 杯ヲ備
多クシテ 各ノ不出 杯ヲ女 波長 差合
多クシ 由テ 其也 可成 委心 申ス

廿七日 詔 季知 隨賢卿 基敬 賴德 朝臣

一 聖護院 村住 竹氏 寛三 席上言

三子 校ノ了

尚要路ノ方ニ 可申入 房ノ方ニ 各々了
神道学校 文武学校也

一 有馬中務大輔 後

水天宮 神主

真木 和泉

禁錮ノ詔 板下 申上 紀ノ事

剛上 都太郎 滞京 所ノ事

和泉 才主 申上 紀ノ事

七 新寺 以 恩ノ事 周旋ノ事

五月一日

一 山中 静逸 上言

神主ノ後 各要路ノ人ノ事 了

去三月 七日上言ノ内 申上 梅田 相成

席ノ由 申上 申上 申上

右ノ事 申上 申上 申上 申上 申上

人ノ事 申上 申上 申上 申上 申上

右ノ事 申上 申上 申上 申上 申上

一 彦野 申上 申上 三月 九日 上言 以 申上

四日

一 辻多摩河字力上言車炮舟略因
一枚添く可成被為中候了

一 廣野孫三良右衛門左衛門末連白室氏
秘し來知し後以し御評定もかゝり先
其は法之如くも不存所法法も中候
長為り此處よりし後弟法も又此為
り此處よりし後

六日

一

七日

一 久留米し後

一 河内国円明寺

十日

依りて見也後

一 長尾草莽居小野節上言

一 六拾年及各國ノ一宮ノ奉幣使志六ノ
萬世不易正大ノ勅書拜見し

一 渡辺朝女真銀

去八日上言し再席し上言

一 勸修寺門跡東居仁右田主鈴

古々世話り此處よりし後

一有馬主殿先遣而獻言由是各伺出親兵
租稅亦一事而力由是各官各事
急連雖行由中後平

一于刻母使取於若嶋中祈禱
此意尤以所院不友而財所

車炮每し形を 愛宕郡百姓

于刻母使 和賀田村嶋長等

右百多々

六月十日

一久苗永渡渡也内膳古於竜吉出取
右之形法合し其分中後、後
區各中出し由刻母令し其前園
地所何程借用也当地結合し其先
不相心得且又應援之事其海防
業、半大里表相廻一度一忘相

先達而建白仕負小豆嶋之故実

要害亦一之場而之有草芥

有志者其之深憂仕其事

法座、何有出格之御評儀

以小豆嶋を清く小嶋之由迄之致

松平三河守領知、其下是防御宗望

固之致也

作建之其標中親及自分領地等

伊勢之其八部令行而由一敗塗

地其必定之其半、其及世後掃小

路極占直之其言上段、其役仕其

降其御多事、其存在于今為得

不仕及一日七お復之候事ハ危殆難
斗中為候早之御評定之候後
重三十七年希子女誠正御禮言

癸亥
三月十日
小原甲斐守
正棟

三條西殿
下執事

三月十七日一橋下尋問如左之由返答
~~...~~ 出傳上示

山崎
八幡
松平甲斐守

牧方也
阿部主計氏
永井長清守

淀街道
同、峠色
稲葉長門守

古田街道
伏見
加藤越中守

伏見街道
治
戸田采女正

鷹峰口
長板山
青山因幡守

下鴨口
大尾口

青山大膳亮

朱在口
老板

朽木近江守
九鬼延之助

栗田口
逢坂山

本田主膳正

与竹在京 三月十日 武傳

水戸中納言

細川執中守

松平安房守

何達伊豫守

上杉謙信大將

仙臺中將

松平宗孝

松平源氏大吏

尾尾大納言

佐藤傳信

宗對一守

松平中納言

松平出羽守

松平認治守

松平透治守

少左庄大膳亮

榊原式部大將

箱根七守

以下小波口

松平左衛門大吏

南部少輔

山腹

加賀中納言

因良

有馬

能系

毛利清康

同左亮

松平藤河守

松平大膳大吏

同長門守

松平土佐守

嶋津清光

若卷水島守

佐竹右衛門大吏

溝口主膳正

中川所配守

加賀守

松平之居臥 車馬
池田之居農書
松平決政書

十四日

水戸傳仙言由暇系 内之事國子也
仕大古兵也
古身由叙拜領且大樹目代心為之
後揮才漢中一技據美成功可也
宿詞有之於傳取也

春嶽

惣載志記也 関石之義士一古來也
武傳之在達也

同上付一橋公海下に歩合也
其裁志記傳之義士也 田嶋忠重却
合二身屹ふも中付之如昨年
來勤學身通塞中付也

此後從參政との是 么述 亦存
毎し中一も到

么武也内外之致氣の中実智也
此考考し之以考政人聞也
么述 情分海下誤矣中一之
有之樂し重細之考政也中合也
り給也

二り中一

么述

二降西國 幼少中一

伺其上國許に可申由也

右付至生業 内要路に人可
被申入し不指法防票解後
不相成應核ふ積ふ厚可相心
得可申由也

所面会兩人に申渡さる儀伏
但し其臺場築造にふり借用地
無し時と勿論に念借利し地々
り此小笠原大膳大夫に申付
願度云々

右付東園案 内要路に
被申入るに依り 思ふ程
小笠原に申付 申付法に依り
可申由に書し 禁中
知事刻持歸云々

渡也内膳召出書云相後早

十六日

大坂道了地新町
平松屋洋行

和製砒糖御用之事
入差出
古生國交之不振
之如本一人一店
出之由故形也邦
更之由返之各何

