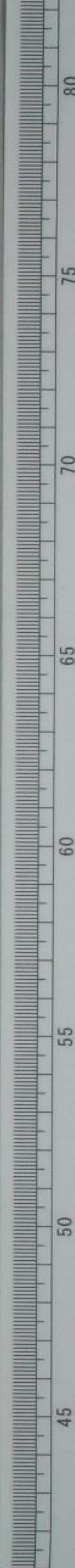


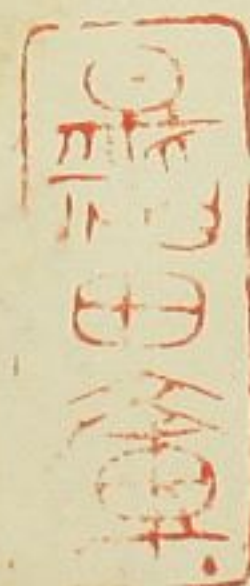


3701  
1





切法知見無郵攝受利樂一切有情皆名勝道沙門所攝皆唯勝義僧二示道沙門其勝義僧及世俗僧於中或有之是示道沙門所攝若有成就別解脫或真善異生乃至具足世間正見彼由記說變現力故能廣為他宣說開示諸聖道法名寂下品示道沙門預流第一束第三不還第四十地菩薩是名第五示道沙門三令道沙門若有成就別解脫或軌則所行清淨具足以道





是人意清淨明利無穢濁以此妙意根知上中下法  
乃至聞一偈通達無量義次第如法說月四月至歲  
是世界內外一切諸衆生若天龍及人夜叉鬼神等  
其在六趣中所念若干種持法華之衆一時皆悉知  
十方無數佛百福莊嚴相為衆生說法悉聞能受持  
思惟無量義說法亦無量終必不忘錯以持法華故  
悉知諸法相隨義識次第達名字語言如所知演說  
此人有說皆是先佛法以貴此法故於衆無所畏

輕於汝等汝等皆當作佛故四衆之中有生  
瞋恚心不淨者惡口罵詈言是無智比丘從  
何所來自言我不輕汝而與我等授記當得  
作佛我等不用如是虛妄授記如此經聲多  
年常被罵詈不生瞋恚常作是言汝當作佛  
說是語時衆人或以杖木瓦石而打擲之避  
走遠住猶高聲唱言我不敢輕於汝等汝等  
皆當作佛以其常作是語故增上慢比丘比  
丘尼優婆塞優婆夷另之為常不輕是比丘  
臨欲終時於虛空中具聞威音王佛先所說



善現當知五眼虛空無盡故菩薩摩訶薩應  
引般若波羅蜜多六神通虛空無盡故菩薩  
摩訶薩應引般若波羅蜜多善現當知佛十  
力虛空無盡故菩薩摩訶薩應引般若波羅  
蜜多四無所畏四無礙解大慈大悲大喜大  
捨十八不共法虛空無盡故菩薩摩訶薩  
應引般若波羅蜜多善現當知無忘失法虛  
空無盡故菩薩摩訶薩應引般若波羅蜜多  
恒住捨性虛空無盡故菩薩摩訶薩應引般  
若波羅蜜多善現當知一切智虛空無盡故

菩薩摩訶薩行資具若諸佛無上正等菩提  
資具善現如是資具攝諸有情令速解脫生  
老病死諸菩薩摩訶薩恒以如是種種資具  
攝諸有情令得解脫生老病死獲大義利  
復次善現諸菩薩摩訶薩安住布施波羅蜜  
多自行布施勸諸有情行布施已見諸有情  
毀犯淨戒深生憐愍而告彼言汝等皆應受  
持淨戒我當供汝所須飲食衣服卧具舍宅  
車乘末尼真珠吠瑠璃寶頗胝迦寶帝青大  
青金銀璧玉螺貝珊瑚及餘種種多價珍寶



若寂靜若不寂靜增語是菩薩摩訶薩即三  
摩地門若寂靜若不寂靜增語是菩薩摩訶  
薩善現汝復觀何義言即陀羅尼門若遠離  
若不遠離增語非菩薩摩訶薩即三摩地門  
若遠離若不遠離增語非菩薩摩訶薩耶世  
尊若陀羅尼門遠離不遠離若不三摩地門遠  
離不遠離尚畢竟不可得性非有故況有陀  
羅尼門遠離不遠離增語及三摩地門遠離

圓滿无忘失法恒住捨性恒正稱揚圓滿无  
忘失法恒住捨性法歡喜讚歎圓滿无忘失  
法恒住捨性者應自順達觀十二支緣起亦  
勸他順達觀十二支緣起恒正稱揚順達觀  
十二支緣起法歡喜讚歎順達觀十二支緣  
起者應自知若新集證滅脩道亦勸他知若

百一別釋三

三其下捨離

三處所

六持犯方軌二

三論下捨心二

三處所

初標舉

初明經夜差別

四集衆

宗

七下示

五還財三

二十下示



觸法界現觀一切智與聲香味觸法界若合  
若散不觀一切智與眼識界若合若散何以  
故尚不見眼識界現觀一切智與眼識界若  
合若散不觀一切智與耳鼻舌身意識界若  
合若散何以故尚不見耳鼻舌身意識界現  
觀一切智與耳鼻舌身意識界若合若散不

今時執金剛秘密主白佛言世尊願說諸尊  
色像威驗現前令真言門修菩薩行諸菩薩  
觀緣本尊形故即本尊身以為自身無有疑  
惑而得悉地如是說已佛告執金剛秘密主  
言善哉善哉秘密主汝能問吾如是義善哉

此是空恒住捨性不壞空空不壞恒住捨性  
謂此是恒住捨性此是空善現一切智不壞  
空空不壞一切智謂此是一切智此是空道  
相智一切相智不壞空空不壞道相智一切  
相智謂此是道相智一切相智此是空善現

世尊如是六種所應學事幾是增上戒學所  
攝幾是增上心學所攝幾是增上慧學所攝  
善男子當知初三但是增上戒學所攝靜慮  
一種但是增上心學所攝慧是增上慧學所



故而生疑心以疑心故謗毀如來秘密之藏  
即是五無間因趣五無間道以是因緣須具  
三句義不得闕少是三落又義也以此事故  
次後品付屬中復明擇弟子相文相承顯耳  
次其觀屬品經雖不言其義如是也

次囑累品第三十一

次禱告大會即經之初云十世界廣敷命

太  
廿

趣无上心等善提精勤修習趣善提行而由  
遠離甚深般若波羅蜜多方便善巧若一若  
二若三有情得住菩薩不退轉地多分退墮  
聲聞獨覺下劣地中何以故憍尸迦諸佛无  
上心等善提甚難可得惡慧憍怠下劣精進  
下劣勝解下劣有情不能證故憍尸迦由是  
因緣若善男子善女人等發心定趣无上心  
等善提精勤修習趣善提行欲住菩薩不退  
轉地速證无上心等善提无留難者應於如  
是甚深般若波羅蜜多無數聽聞受持讀誦



密主云何無分別法界一切作業隨轉秘密  
主亦如虛空界非衆生非壽者非摩奴闍非  
摩納婆非作者非大阨非能執非所執離一  
切分別及無分別而彼無盡衆生界一切去  
來諸有所作不生疑心如是無分別一切智  
智等同虛空於一切衆生內外而轉

何制同衣耶答實以鉢無多用然彼全乞一鉢憐處深  
故犯捨墮勸增非一故犯小罪問勸增縷何故入至  
縷亦犯乞衣一條與此相違答乞本施主先無心  
至乞時任彼籌量施與多少惱義是故  
其勸增中

佛說延命地藏菩薩經

春日社西屋

如是我聞一時佛在佉羅陀山與大比丘衆  
萬二十人俱菩薩三萬六千人俱一切諸天  
及龍夜叉人非人等金輪銀命者輪王等從

者如義言說楞伽經中作如是說大惠相  
言說者所謂執著色等諸相而生大惠夢言  
說者念本受用虛妄境界依境界夢覺已知



不得象然不離象衆生說色乃至說  
識是佛性者亦復如是雖非佛性非  
不佛性如我爲王說筌筌喻佛性亦  
尔善男子我諸弟子聞是說已不解  
我意作種種說如盲問乳佛性亦尔

時見金蓮華猶如日輪在其人前如一念頃  
即於往生極樂世界於蓮華中滿十二大劫  
蓮華方開觀世音大勢至以大悲音聲爲其  
廣說諸法實相除滅罪法聞已歡喜應時即

法舍利弗如此皆爲得一佛乘一切種智故  
舍利弗十方世界中尚無二乘何況有三舍  
利弗諸佛出於五濁惡世所謂劫濁煩惱濁  
衆生濁見濁命濁如是舍利弗劫濁亂時衆  
生垢重慳貪嫉妬成就諸不善根故諸佛以

八化諸菩薩度脫無量衆若人於塔廟寶像及畫像  
以華香幡蓋敬心而供養若使人作樂擊鼓吹角鳴  
簫笛琴瑟篳篥琵琶鐃銅板如是衆妙音盡持以供養  
或以歡喜心歌頌頌佛德乃至一小音皆已成佛道  
若人散亂心乃至以一華供養於畫像漸見無數佛



正知身念調伏貪憂欲次善現若菩薩摩訶  
薩修行般若波羅蜜多時以无所得而為方  
便審觀自身從足至頂種種不淨充滿其中  
外為薄皮之所纏裹所謂此身唯有種種不  
毛爪齒皮革五肉筋脉骨髓心肝肺腎脾膽  
肥脂大腸小腸屎尿涕唾涎淚垢汙淡膿肪  
腦腦膜腦脂如是不淨充滿身中如有瘰癧  
或諸長老倉中盛滿種種穀穀所謂稻麻粟  
豆麥等可明目者開倉觀之能如實知其中  
唯有稻麻粟等種種穀穀是菩薩摩訶薩亦  
復如是審觀自身從足至頂不淨充滿不可  
貪樂是為菩薩摩訶薩修行般若波羅蜜多

得空无性空自性空无性自性空資具若四  
念住資具若四正勤四神足五根五力七等  
覺支八聖道支資具若菩薩摩訶薩資具若集滅  
道聖諦資具若四靜慮資具若四无量四无  
所定資具若八解脫資具若八勝處九次第  
定十遍處資具若陀羅尼門資具若三摩地  
門資具若空解脫門資具若无相无願解脫  
門資具若極喜地資具若離垢地發光地焰  
惠地極難勝地現前地遠行地不動地善慧  
地法雲地資具若五眼資具若六神通資具



ホカニ人ノナニノ不足アリテカ相傳モ  
ナキニ又ク世法門シイヒテ人シモ  
トハヒテ上ノ法流シモイカサシト

コロシハトメスミテ一念モ疑心ナク  
信ニテイラセハカナラス眞實ノ極樂  
淨土ニ往生スヘシコノコトモトホリシ

ナリトオモフヘキモノナリアチカラク

悟心集



施乃至成說涅槃是菩薩淨他心智利他心  
相知衆生心隨其所應而為說法或說布施  
乃至或說涅槃是菩薩宿命智隨念種種本  
生處亦自憶亦憶他人用是宿命智憶念過  
去在在處處諸佛名字及弟子衆有衆生信  
樂宿命者為現宿命事而為說法或說布施

悉是我所化 今發大道心 此等是我子 依止是世界  
常行頭陀事 志樂於靜處 捨大衆憒鬧 不樂多所說  
如是諸子等 學習我道法 晝夜常精進 為求佛道故  
在娑婆世界 下方空中住 志念力堅固 常勤求智慧  
說種種妙法 其心無所畏 我於伽耶城 菩提樹下坐



有種種妙莊嚴樹。彼樹所出手釧足  
環及身莊嚴妙好之具。又有四色蘇  
陀味食。謂青黃赤白。若彼天男及天

化成虛空。又於自心現大圓鏡。內放十  
種微妙寶光。流灌十方。盡虛空際。諸幢  
王剎。來入鏡內。涉入我身。身同虛空。不  
相妨礙。身能善入微塵國土。廣行佛事。  
得大隨順。此大神力。由我諦觀四大無





南無賢意佛



南無金上佛



南無大清淨佛



南無尊意佛



南無意淨佛



南無蓮華體佛



南无寂意佛



南无須弥寂聲佛



南无自在懷佛



南无無為稱佛



南无淨音佛



南无尊意佛

二十二

此焼は、<sup>チ</sup>為當<sup>ニ</sup>退<sup>シ</sup>の字<sup>ニ</sup>答<sup>ス</sup>る

王焼は、<sup>チ</sup>下<sup>ニ</sup>善根<sup>ニ</sup>具<sup>ス</sup>由<sup>ニ</sup>何<sup>レ</sup>者<sup>ノ</sup>俱<sup>ニ</sup>舍<sup>ス</sup>

右<sup>ニ</sup>焼<sup>ハ</sup>然<sup>ル</sup>者<sup>ノ</sup>善<sup>ニ</sup>根<sup>ニ</sup>下<sup>ニ</sup>何<sup>レ</sup>焼<sup>ハ</sup>下<sup>ニ</sup>

の余<sup>ニ</sup>交<sup>ハ</sup>之<sup>ニ</sup>焼<sup>ハ</sup>退<sup>ス</sup>力<sup>ニ</sup>圓<sup>ニ</sup>提<sup>ス</sup>又<sup>チ</sup>退<sup>ス</sup>力<sup>ニ</sup>圓<sup>ニ</sup>

退<sup>ス</sup>焼<sup>ハ</sup>は、<sup>チ</sup>善根<sup>ニ</sup>分<sup>ニ</sup>下<sup>ニ</sup>位<sup>ニ</sup>焼<sup>ハ</sup>は、<sup>チ</sup>善根<sup>ニ</sup>分<sup>ニ</sup>

各<sup>ニ</sup>其<sup>ノ</sup>交<sup>ハ</sup>之<sup>ニ</sup>焼<sup>ハ</sup>退<sup>ス</sup>力<sup>ニ</sup>圓<sup>ニ</sup>提<sup>ス</sup>非<sup>ニ</sup>退<sup>ス</sup>焼<sup>ハ</sup>は、<sup>チ</sup>善<sup>ニ</sup>根<sup>ニ</sup>

退<sup>ス</sup>焼<sup>ハ</sup>は、<sup>チ</sup>下<sup>ニ</sup>退<sup>ス</sup>焼<sup>ハ</sup>は、<sup>チ</sup>為<sup>ニ</sup>圓<sup>ニ</sup>提<sup>ス</sup>下<sup>ニ</sup>退<sup>ス</sup>字<sup>ニ</sup>居<sup>ス</sup>焼<sup>ハ</sup>は、<sup>チ</sup>下<sup>ニ</sup>



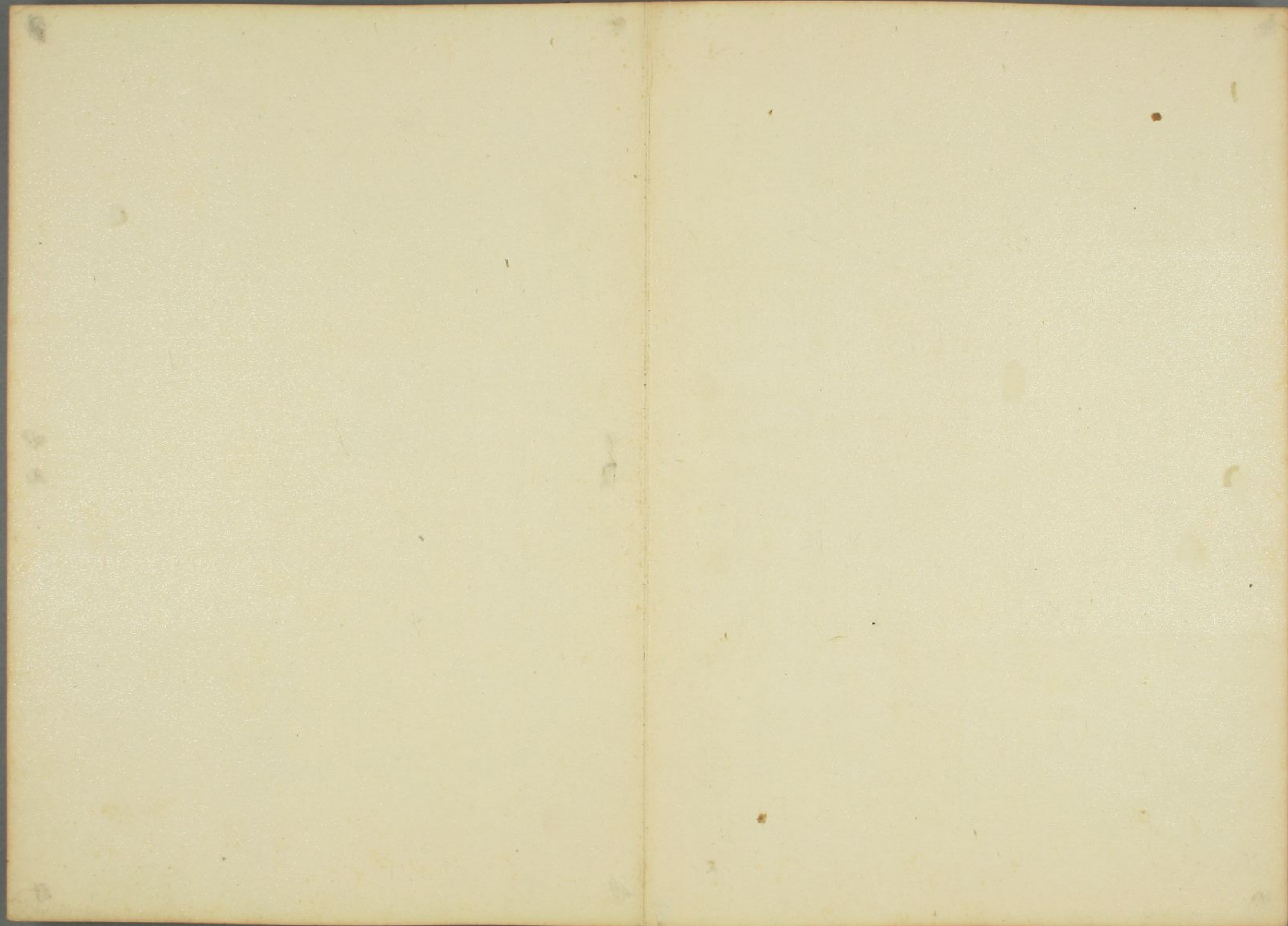
教人瞋是菩薩戒不得犯能持不

我某甲從今身至佛身於其中間不得自謗  
三寶教人謗三寶是菩薩戒不得犯能持不  
吾已三說戒竟汝今得十無盡戒竟是真菩

可見入漆器後便有異雜文像可見  
阿賴耶識如所漆衣果生即漆器故

爲恒誘誨令依聖教修功德故或施下







以下全て  
白紙



