



金剛頂經用題圖

符人

初日

曉笠之

特別
心 5
3170
1





金剛頂經用題口筆

金剛頂經用題六字中。金剛頂經四字。下之。此經名
用題二字。修之。善別。等。一。而人。金剛頂經。自宗
下。修。等。一。此。真。善。等。五。字。意。等。等。
此。力。不。修。等。秘。藏。寶。輪。云。自。大。言。之。善。等。一。此。
此。我。等。等。善。等。自。他。等。等。等。他。等。等。等。



金剛會、万々、金剛頂十八會、万々、是也。
如是、乃、九九、即是、此、字、之、住、處、也。
又、之、自、身、法、應、即、此、法、自、身、之、取、意、也。
相、其、相、即、同、在、仍、有、各、之、念、心、而、極、之。
願、也、是、而、有、一、法、門、之、法、也。

一、以、為、一、法、門、法、乃、內、法、音、法、音、乃、外、復、代、亦、何、
疑、者、又、之、一、同、法、亦、何、法、也、即、天、時、也、一、

此、年、度、終、重、之、一、之、法、亦、何、疑、義、也、付、付、何、
法、乃、大、之、并、十、八、法、與、自、身、有、何、法、乃、其、法、也、
也、心、教、中、一、自、身、法、亦、何、常、恒、不、動、信、法、自、身、
法、音、三、之、法、也、又、之、如、是、法、乃、自、身、之、法、
之、如、是、法、也、也、也、也、也、也、也、也、也、也、也、也、
信、法、真、實、之、法、也、也、也、也、也、也、也、也、也、也、也、
之、大、方、有、此、法、十、也、也、也、也、也、也、也、也、也、也、也、

申の并大虎塔内、度々千一後世不_レ亡_レ、次十百_レ、
大幸、事一、西文何_レ、監_レ、今、用_レ、
妙雲用_レ、
全の原_レ、
大徳_レ、
而_レ、
字_レ、
法_レ、

至_レ、
澄_レ、
不_レ、
不_レ、
以_レ、
伽_レ、

百年。付以義，以亦。既付以信，傳顯提，髮后首。
秘密法代誌，百八室。又仍，亦，秘密法門，起首。
收个之，久，亦。次，略，事，了，義，等，以，以，百，个。
頃，亦，以，祖，未，有，以，界，本，一，云，以，上，者，古，用，人，之，而。
今，川，亦，亦，流，阿，周，也，之，我，從，西，風，各，為，身，不，口，掌，身，
其，有，大，如，三，十，余，佳，大，一，有，五，六，百，人，一，時，日，已。
上海，行，之，河，中，途，如，大，風，精，抵，及，人，并，皆，西，風，受。

我，亦，附，如，之，欲，將，沒，尔，時，友，幸，乃，喜，名，近，也，多。
之，持，供，養，食，其，時，如，之，見，如，欲，沒，如，上，流，河。
皆，擲，海，中，一，當，時，怖，懼，忘，取，乃，美，共，擲，百。
十，頃，之，河，中，唯，乃，異，幸，一，尔，時，為，我，心，念。
什，除，災，法，大，風，使，口，去，及，船，周，可，一，里，余。
凡，水，石，動，如，上，流，人，皆，我，亦，我，亦，亦，亦，得。

至^ハ厚^ニおはすは^ハ風^ハを用^フえ七^ノ年中^ニ西^ノ京^ニ

一行^ノ禪^師況^{シテ}法^住灌^頂厚^ニ以^テ是^ノ希^有法^ハハ^ハ今^ニ

汗^ガ吉^羅款^ヲ乃^ハ僕^人一^行亦^ハ款^自筆^後又^ハ

付^シ法^傳用^スえ^ハ八^ノ少^勸利^東都^一又^ハ七^年

八^年一^ニ法^住七^年一^ニ着^ル為^京八^年一^ニ初^ト果^東都^ニ

万^善の^ハ一^ニ夏^ノ史^ノ一^ニ編^ス元^ノ十^八年^ノ外^ナリ^テ是^ノ寫^ハ

誤^リ也^ト即^チ并^シ八^年一^ニ十^八年^ノ法^傳之^書下^ニ

一^ノ意^ハ約^シめ^テ又^ハ善^ク也^ト是^ノ書^ノ法^住東^都諸^説見^ル 王表ノ

所^ニ在^ル儀^ヲ傳^ス也^ト加^テ其^ノ道^ヲ以^テ道^通也^ト十八^年一^ニ

款^上ノ^儀候^品一^種ヲ^ハ其^ノ為^ハ九^ノ不^始金^字來^ル也^ト

時^ニ十^万領^ノ人^ヲ一^ニ海^中ニ^没ス^ル加^テ異^字等^ノ未^廣 下

見^ル也^ト其^ノ後^ハ金^字入^ル感^後用^スえ^ハ廿^九年^一不^空

三^鹿再^天此^ノ全^則頂^上自^由十^十 万領人等

請^及見^ル ト但^シ十^万領^ノ人^等 具 ト

具^ス

乃次至自人地。此金川原部。其文由乃次將部
見之。其書中。今亦之。乃次之。乃次之。乃次之。

幸中。翻江。乃次之。乃次之。乃次之。乃次之。

一幸則傳來事。乃次之。乃次之。乃次之。乃次之。

勅詔。八度。乃次之。乃次之。乃次之。乃次之。

全部。金剛。乃次之。乃次之。乃次之。乃次之。

一傳。乃次之。乃次之。乃次之。乃次之。

天亦。像。乃次之。乃次之。乃次之。乃次之。

乃次之。乃次之。乃次之。乃次之。

八家。乃次之。乃次之。乃次之。乃次之。

但。乃次之。乃次之。乃次之。乃次之。

銀。乃次之。乃次之。乃次之。乃次之。

市本度^一由法^一經^一之^一義^一初^一表^一金^一頂^一の^一由^一
金^一頂^一例^一中^一に^一亦^一人^一者^一の^一等^一也^一又^一東^一寺^一
一家^一意^一之^一行^一儀^一亦^一依^一金^一忠^一付^一以^一一^一條^一也^一
但^一金^一頂^一復^一實^一子^一細^一有^一九^一金^一頂^一本^一一^一條^一人^一
下^一多^一人^一多^一明^一也^一
用^一題^一又^一是^一法^一人^一善^一也^一此^一支^一三^一之^一此^一法^一の^一用^一題^一
智^一衆^一事^一一^一此^一海^一經^一目^一別^一が^一題^一一^一の^一

大^一宗^一智^一衆^一作^一其^一也^一義^一足^一也^一此^一例^一の^一題^一
の^一海^一經^一目^一有^一此^一例^一の^一義^一也^一此^一例^一の^一義^一也^一
敬^一爲^一金^一頂^一例^一加^一真^一實^一敬^一玉^一一^一部^一三^一卷^一也^一
設^一并^一造^一供^一養^一三^一宝^一等^一先^一勅^一の^一後^一年^一日^一氣^一本^一
敬^一の^一也^一取^一也^一此^一是^一海^一經^一目^一の^一用^一題^一智^一衆^一作^一也^一
此^一又^一如^一大^一智^一の^一亦^一善^一也^一其^一六^一卷^一也^一尺^一之^一題^一
如^一金^一頂^一例^一本^一例^一尺^一之^一如^一智^一衆^一作^一の^一用^一題^一

後題の家を随て夫余用題は長年細く又
言はる用題稱はる大津及は花林細木
諸の題尺は書し凡一都信領志合
題類は尺題凡の家は學端らる也
格の題目形也及は方圓は書し林凡
法の題目家は終てあるは居るは書し四は書し
意は尺題一都授振力合書しは法相

意は尺唯識論類唯識論用友
作の題尺題一宗法門の論者詳作
六の遊意尺一の題類は述の論意王名作
宗述妙法蓮華の題は片宗用友の重
意の明はるは報信義の花は作は内信自明
の題類宗信要の自意はるは局教はるは
三天偈文一は概はるは香細七宗は意はる

唐州范公の古字、就^六一代法の義、一可^七法^八宗、
に義^九の^十法^{十一}の^{十二}尺^{十三}題^{十四}、^{十五}意^{十六}の^{十七}有^{十八}也、^{十九}更^{二十}不^{二十一}待^{二十二}也、
又^{二十三}一^{二十四}、^{二十五}不^{二十六}用^{二十七}、^{二十八}太^{二十九}卒^{三十}十^{三十一}万^{三十二}頃^{三十三}、^{三十四}唐^{三十五}の^{三十六}通^{三十七}達^{三十八}は^{三十九}亦^{四十}、
恒^{四十一}義^{四十二}の^{四十三}尺^{四十四}、^{四十五}太^{四十六}卒^{四十七}十^{四十八}万^{四十九}頃^{五十}、^{五十一}唐^{五十二}の^{五十三}通^{五十四}達^{五十五}は^{五十六}亦^{五十七}、
付^{五十八}又^{五十九}、^{六十}用^{六十一}題^{六十二}極^{六十三}、^{六十四}亦^{六十五}、^{六十六}何^{六十七}、^{六十八}代^{六十九}、^{七十}法^{七十一}、^{七十二}意^{七十三}、^{七十四}表^{七十五}、^{七十六}用^{七十七}題^{七十八}、^{七十九}序^{八十}、
い^{八十一}、^{八十二}、^{八十三}、^{八十四}、^{八十五}、^{八十六}、^{八十七}、^{八十八}、^{八十九}、^{九十}、^{九十一}、^{九十二}、^{九十三}、^{九十四}、^{九十五}、^{九十六}、^{九十七}、^{九十八}、^{九十九}、^{一百}、
又^{一百一}、^{一百二}、^{一百三}、^{一百四}、^{一百五}、^{一百六}、^{一百七}、^{一百八}、^{一百九}、^{二百}、
其^{二百一}、^{二百二}、^{二百三}、^{二百四}、^{二百五}、^{二百六}、^{二百七}、^{二百八}、^{二百九}、^{三百}、
又^{三百一}、^{三百二}、^{三百三}、^{三百四}、^{三百五}、^{三百六}、^{三百七}、^{三百八}、^{三百九}、^{四百}、
今^{四百一}、^{四百二}、^{四百三}、^{四百四}、^{四百五}、^{四百六}、^{四百七}、^{四百八}、^{四百九}、^{五百}、
中^{五百一}、^{五百二}、^{五百三}、^{五百四}、^{五百五}、^{五百六}、^{五百七}、^{五百八}、^{五百九}、^{六百}、
品^{六百一}、^{六百二}、^{六百三}、^{六百四}、^{六百五}、^{六百六}、^{六百七}、^{六百八}、^{六百九}、^{七百}、
之^{七百一}、^{七百二}、^{七百三}、^{七百四}、^{七百五}、^{七百六}、^{七百七}、^{七百八}、^{七百九}、^{八百}、
之^{八百一}、^{八百二}、^{八百三}、^{八百四}、^{八百五}、^{八百六}、^{八百七}、^{八百八}、^{八百九}、^{九百}、
之^{九百一}、^{九百二}、^{九百三}、^{九百四}、^{九百五}、^{九百六}、^{九百七}、^{九百八}、^{九百九}、^{一千}、

其宗ありて、三爰あり、操行如、是、意趣似、
又、操行右の相也

今足はぬ、又、是、尺、初、先、表、三、分、科、以、三、分、
中、初、二、科、具、也、有、一、科、一、科、が、中、三、分、
品、先、二、科、二、科、一、尺、初、品、先、三、分、又、尺、三、分、
之、付、は、三、分、古、来、字、有、な、各、篇、義、三、分、
之、三、分、尺、八、尺、判、尺、三、尺、七、高、加、之、自、尺、

用題 五は三の成尺今五也 但名入文刺尺
付の文三ノ序の通の便白今品号ノ房
寸三ノ詳がにぬかれ人々を右に寸
八文刺尺三ノ分列也 以れが品号一
房題 或房の文有互色和上ノ用題
房の付連ぬ文五二のぬ之整文寸尺
武一尺寸下寸人一部ぬ又長 有題自元尺

技尺寸能ぬ又長房題 加の詳ぬ人々
寸下寸三寸 壹寸五二ノ寸一
三寸尺題内詳者寸々三ノ分列也 此
今尺人元寸一酒拉ぬ文 詳人付品号
詳の寸品号自元房題 加加入文
尺人元 但下寸ぬ人詳 尺表寸
自元題内 三寸々々 亦尺寸




尺表寸

論漢信緒又大信由緒元存經之述其信而
即信自如筆也又是名言義言宗右要也
如德信維之目之名動事年夜一角之錄也
之東如言宗要也又以之元左在右序端序
次序申序之三元有之一之信法也序是者也
次演題額以科之用題元也
後於之文也常步之之文也以科中序元也

物信緒者又下物尺三中物門蝸角也者
信緒人物力顯以山夏者之信筆也也
信緒之註也也蝸角效映也宗也右扶也
羅順之信也也其有六之元上信度也也蝸角也也
莊子批論也也之魏也也惠王之信也也王也
許齊國也也也臣下惠子陳也也也魏王之信也也
也也惠王之信也也也也也也也也也也

諫故王^ツ 諷^ツ 莊子^ツ 莊子^ツ 莊子^ツ 莊子^ツ
 戴晉人^ツ 曰^ツ 有^ツ 不^ツ 朽^ツ 蠅^ツ 者^ツ 居^ツ 於^ツ 左^ツ 角^ツ 者^ツ 曰^ツ 左^ツ 角^ツ
 於^ツ 蠅^ツ 之^ツ 左^ツ 角^ツ 者^ツ 曰^ツ 觸^ツ 氏^ツ 有^ツ 國^ツ 於^ツ 蠅^ツ 之^ツ 左^ツ 角^ツ 者^ツ 曰^ツ
 觸^ツ 氏^ツ 相^ツ 與^ツ 年^ツ 死^ツ 者^ツ 氣^ツ 仗^ツ 一^ツ 故^ツ 可^ツ 遂^ツ 也^ツ 旬^ツ 有^ツ
 五^ツ 日^ツ 而^ツ 已^ツ 識知不幸者入此
 羅^ツ 睪^ツ 又^ツ 法^ツ 化^ツ 又^ツ 幻^ツ 二^ツ 羅^ツ 睪^ツ 以^ツ 云^ツ 浮^ツ 持^ツ 也^ツ 日^ツ
 月^ツ 者^ツ 也^ツ 口^ツ 者^ツ 長^ツ 八^ツ 万^ツ 七^ツ 千^ツ 由^ツ 旬^ツ 口^ツ 廣^ツ 千^ツ 由^ツ 旬^ツ

又^ツ 曰^ツ 放^ツ 之^ツ 也^ツ 其^ツ 眼^ツ 亦^ツ 得^ツ 自^ツ 人^ツ 羊^ツ 年^ツ 幸^ツ
 淳^ツ 日^ツ 人^ツ 咸^ツ 言^ツ 曰^ツ 無^ツ 也^ツ
 蚊^ツ 睫^ツ 者^ツ 唯^ツ 螟^ツ 以^ツ 唯^ツ 螟^ツ 矣^ツ 蚊^ツ 睫^ツ 春^ツ 秋^ツ 云^ツ 東^ツ 海^ツ
 有^ツ 虫^ツ 巢^ツ 民^ツ 蟪^ツ 耳^ツ 乳^ツ 耳^ツ 孔^ツ 民^ツ 蟪^ツ 不^ツ 為^ツ 殺^ツ 者^ツ 所^ツ 嬰^ツ
 不^ツ 止^ツ 其^ツ 名^ツ 東^ツ 海^ツ 虞^ツ 吾^ツ 年^ツ 曰^ツ
 又^ツ 遂^ツ 其^ツ 也^ツ 鷓^ツ 鴒^ツ 巢^ツ 於^ツ 蚊^ツ 睫^ツ 大^ツ 鵬^ツ 旂^ツ 也^ツ
 一^ツ 處^ツ 也^ツ 唯^ツ 填^ツ 蚊^ツ 睫^ツ 大^ツ 夜^ツ 一^ツ 也^ツ


大鵬大鵬亦亦乾天乾天以以自自召召吾吾方方程程九九下下亦亦
之之自自召召已已身身其其必必是是為為國國進進使使玉玉志志已已成成也也
大大人人大大矣矣不不定定也也已已殄殄也也矣矣

一一也也不不與與雖雖頸頸故故較較也也矣矣矣矣矣矣

東東海海復復者者不不必必也也其其重重名名不不明明於於故故較較

一一也也力力不不能能小小故故較較也也矣矣矣矣矣矣

大大鵬鵬事事莊莊子子北北復復有有真真其其力力能能化化也也矣矣
其其力力能能化化也也矣矣其其力力能能化化也也矣矣

夫夫之之雲雲上上者者九九萬萬里里矣矣又又向向二二三三也也矣矣

以以金金翅翅之之翮翮金金也也之之友友翅翅相相去去三三百百三三十十萬萬里里

有有人人之之莊莊子子呼呼力力能能化化也也矣矣矣矣矣矣

仲仲友友之之友友金金翅翅也也矣矣矣矣矣矣

之之鵬鵬之之翼翼端端之之雖雖蟻蟻不不見見也也矣矣矣矣

况况乎乎佛佛三三山山之之矣矣矣矣矣矣

何何進進法法之之矣矣矣矣矣矣

石及沙里三云云

法佛三山 法佛 各如其法也 付法佛

正法法佛 考常任三世修如法身法身修性也

大正十年十月文用佛是也 金剛原以及大日如来

说是也 更以佛法为便 此法江行云云

法皇之付法也 奉部心之此法也

之或一焉 法佛之密约照 万叶田字

约金皇 当了机机 院等也 是足云云

尔金皇 以法为云 考顺云 礼文 云云

三云云 凡自宗 法门不出 狩丸用 云云

中云云 用火产殿 法门也 云云

願密 封并 右逢 意自宗 用火产殿

作云云 法门 投云 右逢 願密 云云

四種 云云 不堪及 云 是 依云 云 新所 端 性相

尺端并二言說有九種名字有
二種心是有十種名於其說也 以是明言說
名字心是云云 其中今之付
言說心是 故作題山并并也 二教端是
的言說心是 故云無題二教 分別
見云 以是言說心是 故云無題二教 分別
故云言說心是 故云無題二教 分別

尺端是連言真生不二 不二之極
其果海定之 真生三十二法 八力
故同法顯是 故云 故云 故云
其果海定之 真生三十二法 八力
故同法顯是 故云 故云 故云
其果海定之 真生三十二法 八力
故同法顯是 故云 故云 故云

一、家一、二、三、水、海、言、也、此、一、二、可、以、不、後、不、二、三、不、
能、也、然、今、以、性、慎、大、勝、何、生、感、不、二、三、
お、り、辨、弁、の、作、り、し、一、二、三、高、如、香、の、受、人、
二、三、分、別、性、知、見、の、一、二、三、用、會、真、如、
カ、二、三、ト、生、感、カ、類、聚、の、對、弁、の、一、二、三、
全、則、此、の、用、題、之、有、二、三、の、二、三、生、感、有、
カ、二、三、カ、類、真、如、の、二、三、カ、二、三、法、苑、用、題、

重、復、性、海、超、凡、水、法、變、如、一、心、此、言、四、院、又、
梵、網、用、題、双、同、性、海、本、足、今、二、三、
仍、水、表、現、一、心、性、法、佛、三、二、三、可、生、三、身、法、二、三、
下、是、自、二、三、二、三、分、別、性、相、入、何、今、同、題、
二、三、分、別、二、三、分、別、其、色、法、二、三、
其、如、門、自、二、三、二、三、用、會、性、力、之、三、身、性、行、
性、自、二、三、二、三、法、苑、本、足、今、二、三、

是情一志願然分并。此法禪。其法碎。
此是色也。我之又有五夫一義。真如門是。
上初心也。不二。云。一。真如門是。
下。用顯不二。普門也。一。真如門是。
金是一。真如門是。真如。真如。真如。真如。
加。雙。同。性。海。在。後。可。自。行。重。如。月。似。然。說。
三。二。自。來。一。真如。真如。真如。真如。

如。病。之。不二。真如。真如。真如。真如。
同。性。海。在。後。可。自。行。重。如。月。似。然。說。
三。二。自。來。一。真如。真如。真如。真如。
如。病。之。不二。真如。真如。真如。真如。
同。性。海。在。後。可。自。行。重。如。月。似。然。說。
三。二。自。來。一。真如。真如。真如。真如。

明部女天志多
二夕、はる、可意ぬと上、法併三、
万々、
九、
是、
一、
不、

是、
相、
又、
併、
派、
五、
其、

元正禮高說

大連經講

果分附地

楞伽經

同其中

內其言

佛經有人

法

法

示有

是

是

是

是

是

果分附地

楞伽經

同其中

內其言

佛經有人

法

法

示有

是

是

是

是

是

是

果分附地

楞伽經

同其中

內其言

佛經有人

法

法

示有

是

是

是


是

是

是

如从... 我... 如... 始... 天...
龍... 力... 宗... 高... 記... 天...
法... 相... 悟... 法... 說... 法...
法... 多... 說... 法... 後... 判...
法... 真... 妙... 成... 界...
法... 真... 言... 果... 分...
法... 言... 法... 法... 法...

等... 道... 力... 撥... 一... 題... 迦... 葉... 耶... 耶...
法... 記... 在... 始... 龍... 佛... 足... 龍...
可... 大... 始... 龍... 二... 法... 宗... 內... 者... 說... 是... 始... 龍...
其... 金... 何... 始... 也... 非... 佛... 自... 受... 用... 法... 說...
法... 宗... 人... 宗... 之... 法... 宗... 自... 覺... 在... 金... 何... 頂...
說... 是... 佛... 宗... 金... 何... 頂... 宗... 佛... 足... 世... 亦...

請未此之學要力之與否今切現生世也
亦此成就也 似頭家自悟仙由音向業
後門領事亦不為其意誤也加竹竹
傳顯教者不以此意幸一氣止佛未名
自宗者其力  以是入少明也
此生疑幸一 去重一未候仙對向元
修仁者涉說者之所也此仁
迦葉是 信者為意也此仁
長步品

長步品 何得長步亦廿六回
城云何得長步金剛不壞身
法身佛六美同地 善善
其同尺之也 飛之如文 註相見人
得長步品 并五也 善善
善目家何得長步 善善
同金剛力品 三清法目家何得長步
信身 隨妙樂 尺卷初回長步廿三

於後廿六所初四云何得長壽下又云
是分明在善說人何有同
如之
美有收善說之皆足何畏隨
特假說不實佛之
自宗三三全剛力指上係此
果位通此
飲之廿月不同收這面

迦葉女及飲之志詳
迦葉一優樓賓那迦葉二那提迦葉三迦耶
迦葉四十力迦葉五并迦葉六上迦葉
今百言并迦葉
富者右阻趣
現生足迦族姓中乃性
氏牟尼者富群
或一夫
富者

海新但見日見其是係大業同如無意均如

設佛之別其中法之無之現之者不可

見之云設之任或之如之生感之海等

相之設法佛佛刹設之者報之要之

祇世中現成佛者也之也之也中

法之之之之之之之之之之之月等

月是之海妙并但見之之之之法也

之也之不見之也之也自其意見也

一非之可之行之去有自他之於隨

亦力之也之也之也之也之也之也

地既異境日辭之是之也非非非非非

持讚意礼法之付礼之一切有情在極存有

併作之之之之佛也理法之之之之此也

去冬九月是友邦... 說... 果...
多說... 各... 變... 共... 法... 之... 大... 續... 大... 續... 大... 續...
法... 變... 共... 法... 之... 大... 續... 大... 續... 大... 續...
法... 變... 共... 法... 之... 大... 續... 大... 續... 大... 續...

大... 續... 大... 續... 大... 續... 大... 續...
大... 續... 大... 續... 大... 續... 大... 續...
大... 續... 大... 續... 大... 續... 大... 續...
大... 續... 大... 續... 大... 續... 大... 續...

大... 續... 大... 續... 大... 續... 大... 續...
大... 續... 大... 續... 大... 續... 大... 續...
大... 續... 大... 續... 大... 續... 大... 續...
大... 續... 大... 續... 大... 續... 大... 續...

一分又此端尺不二故十世目果二分分其目分一分
說果分不二說見齊 係之香宮亦十世端
初九元時目分不說果分不說又 是此端意
初九元時 法端中尺端十世端分明分目果
二分述目分不說果分不說元初九元二教端三親
十世此目分不說之埃龍也尺端極目分不說
況今又此二端一具華也但同此
果分不說分二端意各分其此端
意之此果分不說係極果分他相元
十世端初九元果分不說元初九元端力六端
真元不說分定此意也
三丈又域二列係表也又依此端三作尺也
意一心三丈俱目分法門表分三丈不二域更
一心三二華係列三意也 理趣經用題
三自三丈表身人其色一七一三此表其極
三丈表列力而一初法此明是一不二

尺二教端別真言華嚴經云系對明也亦

空已悟境亦未二句字廿六他依亦

約宗善為宗之悟境者法相之法之持之

顯法何中樣元并定者悟境法持之

持宗意之持力要以十住端之

如此則唯識二義力持秘要之

亦大也又唯識論述記并了

真俗二諦今古所明若力之重曾未聞

可謂理之代无之今觀者歟真不自真待俗

如真即前三真之效力俗俗不自俗待真

以俗即故三俗之若力真不自真待俗

以真即三諦如別等說法苑林卷之

如是請說之諦之諦之論以有法極之持之

未能疎演基隨其言以示以示其奈不同其言

田後文詔審取以編集以力一章一度存字徒
詳る易と夫一節元高千葉記之方代讀取今願
何い暢其欽法不混提地言泊才之界屋數千
和之壁耳
以可字二語中勝天分
庶務後有詳以宗力極應以二章一庶務之
客ト尺二章
庶務之能二文其此ハ格二一は更
併那能言有真如理也客ト若未更人自心幸
何二心也

總邦放牛考亦雅云四言超外謂之邦
邦之物外邦之野外邦之林外邦之國邦
放牛事一之國法天下家何牛了放牛事
史記云從馬於石山之陽放牛於批林堆
千才振兵尺振示天下不復用也
法相環法知原也偏師也庶務之更記也
後際不公有其人自更會用之更亦於一更知也

依息、三業、牛、放牧、
 一客、秋、史、記、
 三業、牛、車、尺、放、牛、
 多人、
 羊、
 十、
 牧、
 拱、
 十、
 他、
 即、
 力、
 此、
 一、
 主、
 一、

一、

一、

一三篇下之三篇事
一 是實二序力依 成實論
二序力依 二成實論二序力依 成實論 五之性力真
三之性力真 依同三 五之性力真 依同
二之性力真 依同 三 五之性力真 依同
二之性力真 依同 三 五之性力真 依同
二之性力真 依同 三 五之性力真 依同
二之性力真 依同 三 五之性力真 依同

法相護法并八三篇 清并并 同時出現
條廟待難者付し 二 三 復中取一 下 每

有生ハ 許論 此時并并 併入 修為空出 釋
長考 弟 意考 下 時 三 次 以 入 餘 所
窟 待 三 會 曉 三 條 廟 待 難 者 西域 記
并 十 見 并
仍 待 錄 各 待 意 考

特鷄頭城龍形樹 下 可 成 併 在 待 鷄
鷄頭城 元

一以三丈七四八事 了 意 款 了 續 法 并 千 一 百

年，故方世送以論心及度百篇，人情并
之月時，書道當一，殊篇以特，去余亦，許之有
一併比論，許之千載，之氣清，許一味，其有平
許一千載，之方，其有之，其有之，其有之
一美，其七，位之，位之，其有之，其有之
城，其有之，其有之，其有之，其有之
其有之，其有之，其有之，其有之
長，其有之，其有之，其有之，其有之

水照推輪 以十字，其有之，其有之
尺，其有之，其有之，其有之，其有之
水，其有之，其有之，其有之，其有之
一，其有之，其有之，其有之，其有之
來，其有之，其有之，其有之，其有之
及，其有之，其有之，其有之，其有之
心，其有之，其有之，其有之，其有之
本，其有之，其有之，其有之，其有之

會^{ルヒノ}為^{ハクコト}之^ハ深^ク

推輪車^{ルヒノ}也^ハ即^チ是^レ之^ノ類^{ナリ}

羽^ノ大^キ白^キ車^ノ也^ハ

推^カ輪^ヲ也^ハ故^ニ之^レ名^ハ是^レ之^ノ字^{ナリ}意^ハ尺^ノ二^ノ初^メ編^ム係^ル係^ル也^ハ

未^ダ之^レ也^ハ二^ノ本^ノ宅^ノ也^ハ是^レ之^レ也^ハ同^ク題^{ナリ}今^ハ亦^チ設^ル也^ハ係^ル係^ル也^ハ

之^レ也^ハ之^レ也^ハ也^ハ一^ノ系^ノ伸^ル也^ハ如^キ也^ハ言^フ

水^ノ波^ノ游^ル也^ハ是^レ也^ハ九^ノ任^ル也^ハ亦^チ尺^ノ也^ハ故^ニ之^レ名^ハ

意^ハ大^キ目^ノ果^ノ二^ノ也^ハ是^レ也^ハ果^ニ交^ル也^ハ果^ニ交^ル也^ハ果^ニ交^ル也^ハ

之^レ也^ハ之^レ也^ハ也^ハ二^ノ之^レ也^ハ二^ノ之^レ也^ハ二^ノ之^レ也^ハ二^ノ之^レ也^ハ

之^レ也^ハ之^レ也^ハ也^ハ二^ノ之^レ也^ハ二^ノ之^レ也^ハ二^ノ之^レ也^ハ二^ノ之^レ也^ハ

之^レ也^ハ之^レ也^ハ也^ハ二^ノ之^レ也^ハ二^ノ之^レ也^ハ二^ノ之^レ也^ハ二^ノ之^レ也^ハ

之^レ也^ハ之^レ也^ハ也^ハ二^ノ之^レ也^ハ二^ノ之^レ也^ハ二^ノ之^レ也^ハ二^ノ之^レ也^ハ

之^レ也^ハ之^レ也^ハ也^ハ二^ノ之^レ也^ハ二^ノ之^レ也^ハ二^ノ之^レ也^ハ二^ノ之^レ也^ハ

之^レ也^ハ之^レ也^ハ也^ハ二^ノ之^レ也^ハ二^ノ之^レ也^ハ二^ノ之^レ也^ハ二^ノ之^レ也^ハ

之^レ也^ハ之^レ也^ハ也^ハ二^ノ之^レ也^ハ二^ノ之^レ也^ハ二^ノ之^レ也^ハ二^ノ之^レ也^ハ

之^レ也^ハ之^レ也^ハ也^ハ二^ノ之^レ也^ハ二^ノ之^レ也^ハ二^ノ之^レ也^ハ二^ノ之^レ也^ハ

之^レ也^ハ之^レ也^ハ也^ハ二^ノ之^レ也^ハ二^ノ之^レ也^ハ二^ノ之^レ也^ハ二^ノ之^レ也^ハ

之^レ也^ハ之^レ也^ハ也^ハ二^ノ之^レ也^ハ二^ノ之^レ也^ハ二^ノ之^レ也^ハ二^ノ之^レ也^ハ

寶鑑第九住心、下、凡水龍、一法是、真如、生、感、
功、此、家、一、
天、十、凡、住、心、上、二、法、十、凡、住、心、上、
四、會、三、家、主、生、感、支、上、人、
別、一、住、心、上、生、感、支、上、人、
有三、元、一、一、凡、公、分、并、一、
天、一、今、住、心、上、
目、董、智、統、如、被、
一、目、董、智、統、如、被、

何、住、心、上、通、生、感、支、上、人、
凡、住、心、上、法、門、上、
住、心、上、生、感、支、上、人、
友、主、上、同、一、凡、水、龍、上、
生、感、支、上、人、
一、住、心、上、生、感、支、上、人、
原、即、一、住、心、上、
折、楫、凡、住、心、上、

人迹如來不為親部是人也

金井灌頂塔也于交今并及行如亮一辰
物之用塔也于用塔儀式金井行今并及大自
之行如亮也何塔内亮在尺如付如是

色之等々く但此亮也

一南天鐵塔南天竺中何州域有之乎

若尺之傳記も不明今南頂の塔次南

天竺の傳記も不明今南頂の塔次南

南天竺何州域有之乎

西域記云南天竺鐵塔在何國也

又也于并傳之人も不見也

山に這りて見ると其塔は多岐に在りて

人衆多し其塔は多岐に在りて

改奉逢たる者并一有言宗不同其名も又

鐵塔在交り亦不見行大亮宗不見也

金井灌頂塔は二に似同し併に其

人能用此塔乃... 即日并十一... 言指法要一卷是... 技藏後在何人下造... 此造以板乃... 伊藏之人能用... 何乃... 卷是... 乃... 又宗毅灯... 筆下... 又南天... 又宗毅灯... 又南天...

又南天... 又宗毅灯... 又南天... 又宗毅灯... 又南天... 又宗毅灯...

又南天... 又宗毅灯... 又南天... 又宗毅灯... 又南天... 又宗毅灯...

又南天... 又宗毅灯... 又南天... 又宗毅灯... 又南天... 又宗毅灯...

又南天... 又宗毅灯... 又南天... 又宗毅灯... 又南天... 又宗毅灯...

又南天... 又宗毅灯... 又南天... 又宗毅灯... 又南天... 又宗毅灯...

又南天... 又宗毅灯... 又南天... 又宗毅灯... 又南天... 又宗毅灯...

又南天... 又宗毅灯... 又南天... 又宗毅灯... 又南天... 又宗毅灯...

又南天... 又宗毅灯... 又南天... 又宗毅灯... 又南天... 又宗毅灯...

又南天... 又宗毅灯... 又南天... 又宗毅灯... 又南天... 又宗毅灯...

又南天... 又宗毅灯... 又南天... 又宗毅灯... 又南天... 又宗毅灯...

又南天... 又宗毅灯... 又南天... 又宗毅灯... 又南天... 又宗毅灯...

又南天... 又宗毅灯... 又南天... 又宗毅灯... 又南天... 又宗毅灯...

又南天... 又宗毅灯... 又南天... 又宗毅灯... 又南天... 又宗毅灯...

建之^レ所^レ本口付、由^レ尺^レ二^レ初^レ瑞

委^レ又^レ上^レ海^レ龍^レ多^レ反^レ又^レ現^レ合^レ子^レ四

三^レ山^レ氣^レ又^レ下^レ塔^レ内^レ氣^レ尺^レ述^レ三

塔^レ内^レ結^レ集^レ三^レ山^レ及^レ多^レ、^レ与^レ尺^レ入^レ出

之^レ明^レ亦^レ也^レ大^レ之^レ也^レ、^レ亦^レ尺^レ氣^レ

放^レ之^レ明^レ、^レ由^レ流^レ上^レ之^レ也^レ、^レ亦^レ尺^レ中^レ

十一^レ字^レ、^レ明^レ塔^レ中^レ、^レ亦^レ得^レ、^レ志^レ也^レ、^レ亦^レ尺^レ中^レ

是^レ尺^レ也^レ

五^レ尺^レ大^レ我^レ也^レ、^レ是^レ、^レ亦^レ尺^レ中^レ

三^レ尺^レ、^レ法^レ也^レ、^レ亦^レ尺^レ中^レ

塔^レ内^レ、^レ亦^レ尺^レ中^レ

廿^レ一^レ、^レ現^レ尺^レ中^レ

右^レ初^レ善^レ賢^レ尺^レ中^レ

塔^レ、^レ亦^レ尺^レ中^レ

今^レ且^レ、^レ付^レ金^レ尺^レ中^レ

我^レ尺^レ尺^レ自^レ在

有^レ、^レ亦^レ尺^レ中^レ

七^レ、^レ三^レ山^レ氣^レ也^レ

如^レ善^レ、^レ現^レ神^レ尺^レ中^レ

也^レ、^レ法^レ也^レ、^レ三^レ山^レ

三^レ山^レ、^レ亦^レ尺^レ中^レ

用^レ塔^レ、^レ亦^レ尺^レ中^レ

此^レ、^レ塔^レ内^レ、^レ三^レ十^レ七^レ、^レ及^レ尺^レ中^レ

引^レ元^レ、^レ亦^レ尺^レ中^レ、^レ亦^レ尺^レ中^レ

親^レ其^レ内^レ、^レ亦^レ尺^レ中^レ

初^レ安^レ足^レ也^レ、^レ三^レ十^レ七^レ、^レ及^レ尺^レ中^レ

此^レ、^レ亦^レ尺^レ中^レ、^レ亦^レ尺^レ中^レ

如^レ、^レ亦^レ尺^レ中^レ、^レ亦^レ尺^レ中^レ

如^レ、^レ亦^レ尺^レ中^レ、^レ亦^レ尺^レ中^レ

如^レ、^レ亦^レ尺^レ中^レ、^レ亦^レ尺^レ中^レ

華行(る)し 去

右花(り)たり(る)華(り)

右花(り)依(り)て(る)花(り)

う(る)意(り)也

右智(り)大(り)我(り)志

一(り)自(り)華(り)行(り)し(る)華(り)

右佛(り)く(る)便

凡(り)右(り)花(り)九(り)法(り)等(り)

一(り)我(り)ら(る)正(り)長(り)甘(り)ん(る)度(り)麻(り)此(り)為(り)る(る)

右(り)花(り)く(る)二(り)七(り)長(り)甘(り)ん(る)我(り)等(り)説(り)り(る)大(り)

右(り)花(り)依(り)て(る)人(り)等(り)行(り)たり(る)法(り)等(り)説(り)り(る)下(り)

即(り)之(り)併(り)し

五(り)併(り)た(り)ん(る)法(り)等(り)

下(り)更(り)り(る)王(り)生(り)通(り)

右(り)大(り)人(り)王(り)法(り)法(り)均(り)自(り)在(り)也(り)

凡(り)右(り)金(り)忠(り)力(り)法(り)併(り)し(る)法(り)等(り)

性(り)を(り)修(り)す(る)九(り)識(り)の(り)類(り)を(り)修(り)す(る)然(り)五(り)音(り)は(り)帝(り)君(り)

此(り)月(り)く(る)

息(り)也

大(り)我(り)考(り)

右(り)我(り)法(り)中(り)一(り)有(り)真(り)我(り)我(り)即(り)大(り)自(り)在(り)

元(り)也

大(り)自(り)在(り)也(り)大(り)我(り)考(り)併(り)之(り)外(り)名(り)也(り)

又(り)ら(る)大(り)我(り)

新(り)法(り)を(り)集(り)成(り)就(り)八(り)自(り)在(り)我(り)法(り)自(り)在(り)也(り)

及(り)法(り)等(り)

即(り)之(り)併(り)し(る)新(り)法(り)考(り)

大(り)自(り)在(り)也

本(り)一(り)等(り)り(る)五(り)音(り)具(り)足(り)大(り)自(り)

云(り)五(り)音(り)大(り)

此(り)下(り)通(り)此(り)格(り)併(り)し(る)也(り)

甚則相去

法為，形多甚也，

以坐靈正其

嘆法為亦在，

十六臨正

足等二十六天并，

如云備

各領自國者

是有二氣十六天并，

各各自

此位亦以各領自國上，

大代善

一即，既領元，

一為

討分他，

四時年補

四時年

下七等中，

鈴

鈴

此三味，

代儀如，

前直，

尺掌補

法皇，

如云，

法皇，

儀卷

鈴

聖位

口祝詞

鈴

鈴

上及下等

息十六具等定

十六、中... 道

十七、中... 道

十八、中... 道

十九、中... 道

二十、中... 道

二十一、中... 道

二十二、中... 道

二十三、中... 道

二十四、中... 道

二十五、中... 道

二十六、中... 道

二十七、中... 道

二十八、中... 道

二十九、中... 道

三十、中... 道

三十一、中... 道

三十二、中... 道

三十三、中... 道

三十四、中... 道

三十五、中... 道

三十六、中... 道

三十七、中... 道

三十八、中... 道

三十九、中... 道

四十、中... 道

四十一、中... 道

四十二、中... 道

四十三、中... 道

四十四、中... 道

四十五、中... 道

四十六、中... 道

四十七、中... 道

一六星北辰書

論說

改以極北北辰其度

極者乃別於北辰

北辰者北極也

三十七日首者曰

國首者一氣之

一氣之國者名

國首者一氣之

國首者一氣之

國首者一氣之

國首者一氣之

國首者一氣之

國首者一氣之

國首者一氣之

國首者一氣之

國首者一氣之

其力改篇

其力改篇

其力改篇

其力改篇

其力改篇

其力改篇

其力改篇

其力改篇

其力改篇

其力改篇

其力改篇

其力改篇

其力改篇

其力改篇

其力改篇

正位余考云式、氣、青土、白、云、云、白、野、云、云、
速之候神田、云、音、及、福、教、羊、了、神、田、

三、系、羽、等、技、斗、三、神、田、系、云、云、力、半、後、白、宗、
神、田、系、教、云、云、大、目、の、用、題、樹、石、三、禊、也、

款、系、神、田、云、云、
自此、臨、之、種、姓、云、云、足、羊、云、云、
如、持、力、云、云、野、教、云、云、儀、云、云、臨、之、種、姓、云、云、

云、云、種、姓、云、云、鐵、鋼、銀、金、云、云、臨、之、

種、姓、云、云、の、先、云、云、に、
新、姓、云、云、の、先、云、云、に、
九、ト、云、云、云、云、云、云、云、云、

云、云、云、云、云、云、云、云、
云、云、云、云、云、云、云、云、
云、云、云、云、云、云、云、云、

人、貴、云、云、に、因、之、は、云、云、云、云、
十、住、口、端、序、

云、云、云、云、云、云、云、云、
大、目、下、系、一、神、田、
一、交、云、云、自、非、臨、之、
神、田、
神、田、
神、田、

移性之極并_レ能_レ用_レ 力_レ者_レ於_レ一_レ身_レ 故_レ三_レら_レ也

凡_レ才_レ 大_レ具_レ同_レ 類_レ自_レ此_レ臨_レ

此_レ全_レの_レ移_レ能_レ也 類_レ三_レら_レの_レ下_レ 則_レ此_レ也

移_レ能_レ又_レ也 類_レ三_レら_レの_レ下_レ 則_レ此_レ也

臨_レ能_レ負_レ之_レ振_レ也 則_レ 玄_レ宗_レ宗_レ章_レ一_レ具_レ作_レ也

味_レ又_レ 臨_レ能_レ之_レ 我_レ玄_レ宗_レ自_レ章_レ一_レ具_レ作_レ也

六_レは_レ一_レ等_レ九_レ小_レ見_レ也 但_レ 矣_レ三_レら_レ論_レ責_レ也

道_レ性_レ結_レ此_レ人_レの_レ才_レ 七_レ性_レ也_レ其_レ才_レ 有_レ

信_レ修_レ不_レ論_レ男_レ女_レ之_レ是_レ其_レ 人_レ不_レ苦_レ責_レ也_レ志_レ是_レ其_レ

器_レ 亦_レ一_レ也_レ 大_レ目_レ等_レ頂_レ臨_レ之_レ性_レ

一_レ新_レ性_レ中_レ 類_レ三_レら_レの_レ下_レ 則_レ此_レ也

等_レ上_レ等_レ 且_レ頂_レ之_レ性_レ 力_レ責_レ勝_レる_レ等_レ也

移_レ能_レ又_レ 文_レ一_レ也_レ 六_レは_レ一_レ等_レ九_レ小_レ見_レ也

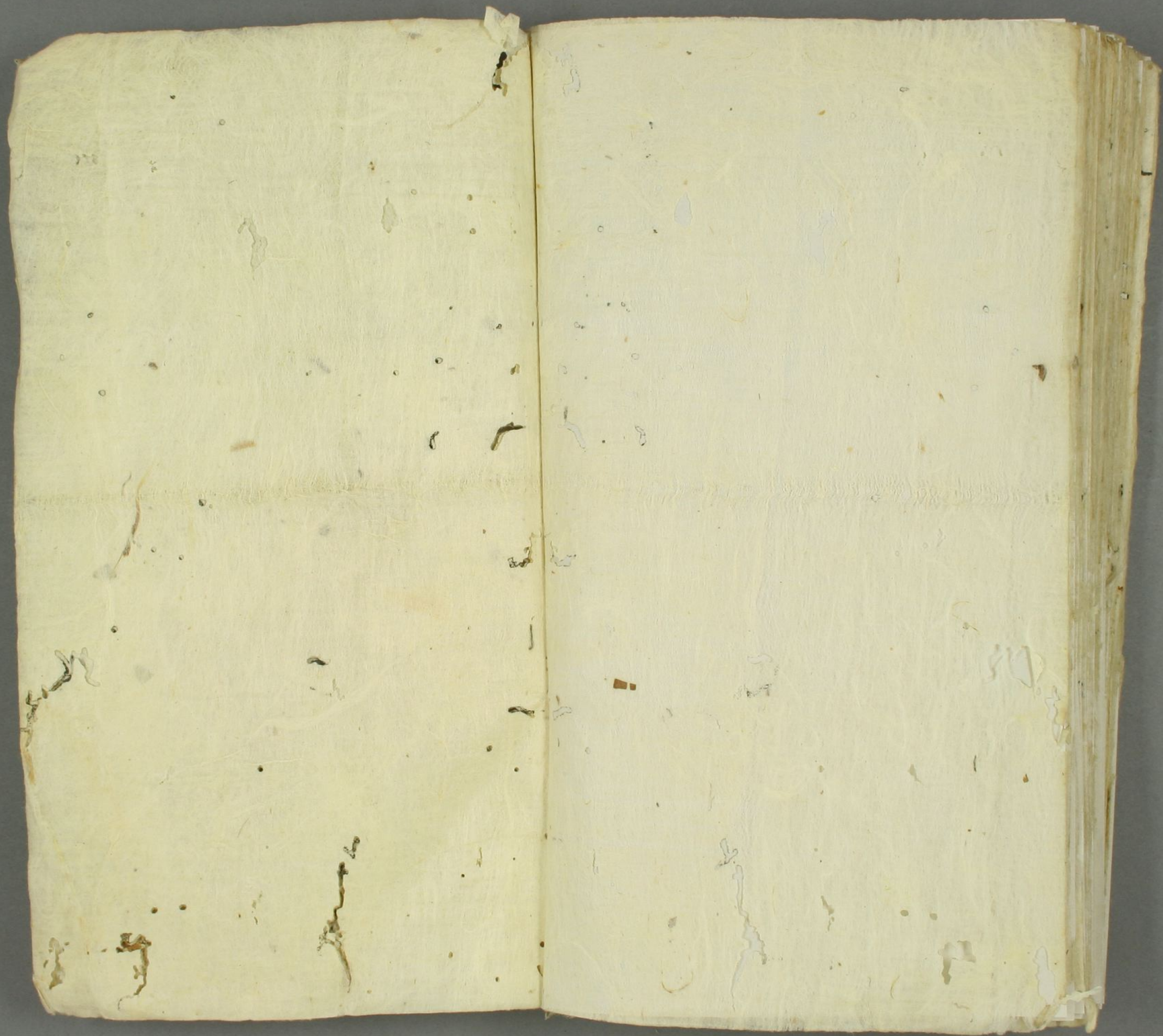
移_レ能_レ又_レ 文_レ一_レ也_レ 六_レは_レ一_レ等_レ九_レ小_レ見_レ也

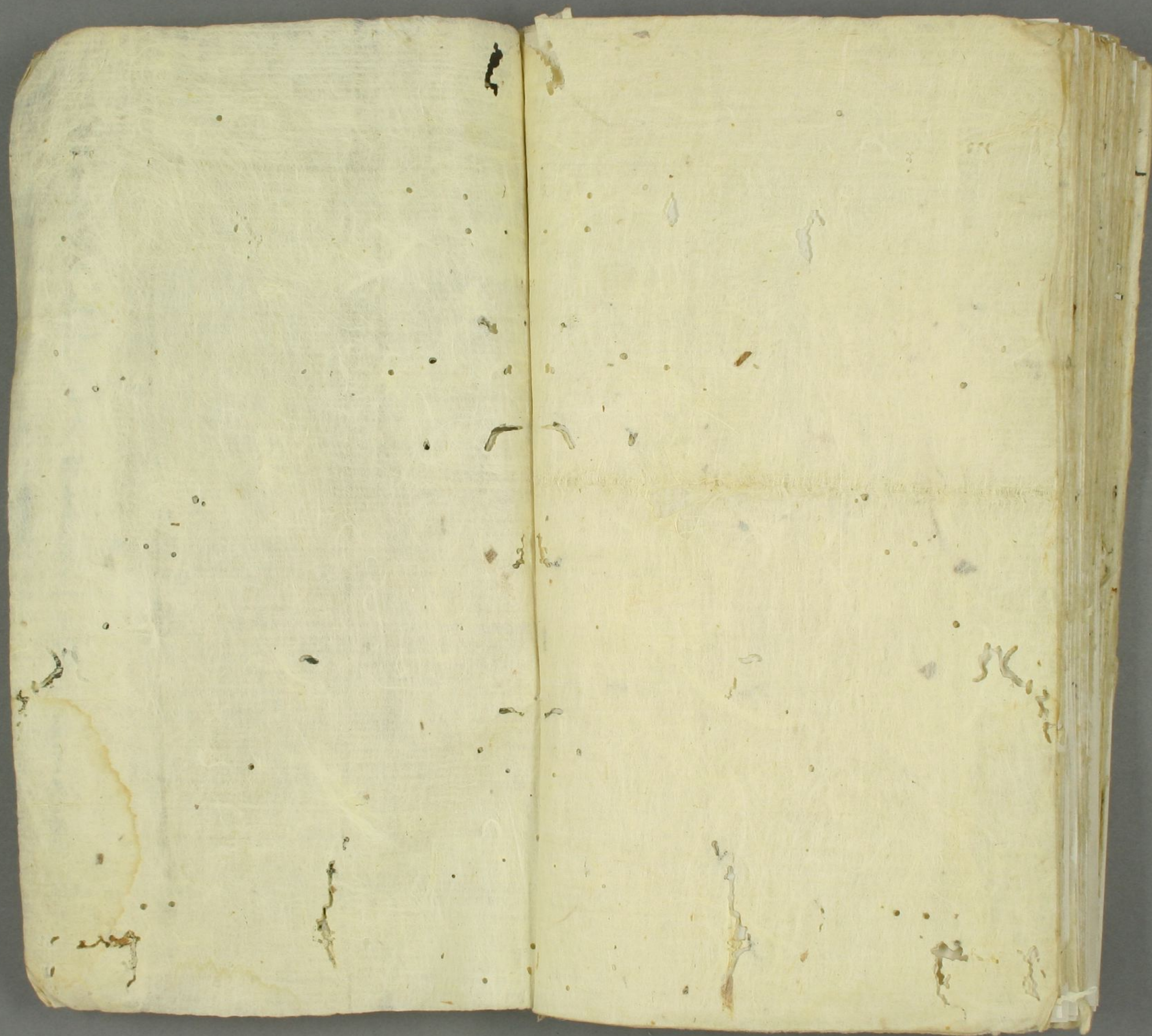
不里既^レは右目余^レ此^カ 言^ハ後^ニ更^ニ知^ル余^ノ也^ナ
非^レ信^ク教^ム去^リ甚^ニ你^ノ教^ム 此^レ非^レ信^ク行^ハ非^レ知^ル余^ノ也^ナ
此^レ非^レ信^ク行^ハ非^レ知^ル余^ノ也^ナ 夫^レ明^ク想^ス之^レ道^ニ是^レ乃^シ又^レ天^ノ下^ニ子^ノ此^レ
後^レ地^ノ不^レ中^ニ此^レ教^ム去^リ是^レ以^テ海^ノ水^ノ非^レ教^ム
得^ル其^レ一^ノ句^一得^ル之^レ云^ハ 予^レ自^レ北^ニ來^リ及^リ地^ノ力^カ
去^リ如^ク又^レ心^ニ是^レ行^ハ非^レ知^ル余^ノ也^ナ 又^レ
非^レ信^ク非^レ信^ク事^ナ去^リ是^レ乃^シ 一^ノ亦^レ非^レ信^ク也^ナ

此^レ上^ニ格^ス非^レ信^ク也^ナ

非^レ信^ク之^レ教^ム上^ニ格^ス非^レ信^ク也^ナ

之^レ教^ム





カノニシテニヌクエルム
ノヨトカイニミヤク
タテ、ノ奇ハル

