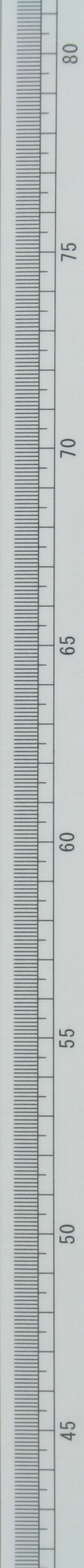
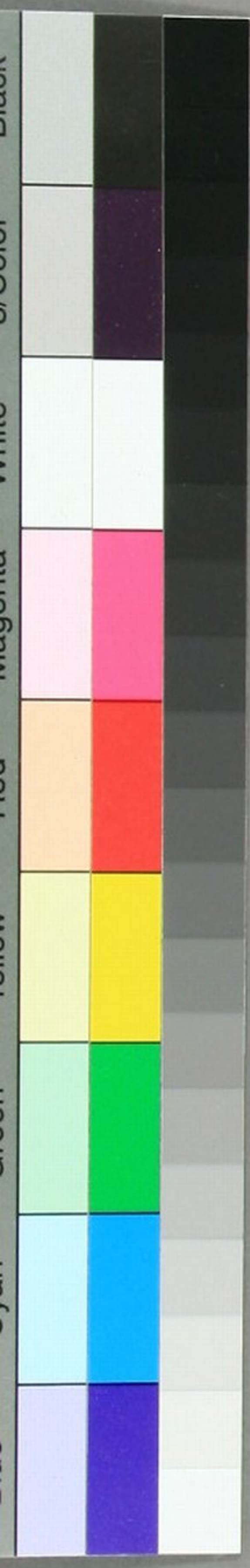


一
感

宗鏡錄卷之九十一

元皇慶三年版

2817



宗鏡錄卷第九十一

慧日永明寺主智覺禪師 延壽集

昭和十五年五月八日
中島謙吉氏贈



夫凡聖之道同一法身彼此俱亡物我感絕
則心內無得身外無餘如何起應化之身攝
機宜之衆 答只為衆生不了自他唯心橫
生彼此若自達真空則諸佛終不出世菩薩
亦無功夫古德問云若言自他俱是自心現
離心無實我人者諸佛亦見有衆生豈可有
妄心未盡耶答諸佛見有衆生俱是緣生幻
有不知謂實有我所以造業受報枉有輪迴
此田無實我感諸佛慈悲若實有我非是妄
有者諸佛何故妄救衆生以我實有不可救

故今爲救者定知無我妄計有也故知衆生
不離佛界迷不覺知華嚴經頌云佛身非是
化亦復非非化於無化法中云有變化形古
釋云此則依真起化真化各有二義初真中
二者一不變義雖化而常湛然則佛身非是
化也二隨緣義謂不守自性無不現時則亦
復非非化也化中二者一無體即空義謂攬
緣無性故則於無化法中也二從緣幻有義
則示有變化形也以隨緣幻有不異不變體
空是故現化紛然未嘗不寂真性湛然未曾
不化若不達此理自尚未度焉能化他又以
無緣慈如石吸鐵豈分能所之化以同體慈

猶若虛空誰見自他之身故先德云窮源莫
二執迹多端謂若據本以討源則千途無異
轍若三江之浩渺並源出於岷山也乃窮源
莫二若執迹多端則據末以適本不知多端
是應迹耳故光明覺品頌云一身爲無量無
量復爲一了知諸世間現形徧一切此身無

所從亦無所積聚衆生分別故是佛種種身
即其義也但是一法身義分二三四五乃至
十身且如說五身者教公維摩疏釋云所謂
法性生身亦言功德法身變化法身實相法
身虛空法身詳而辯之一法身也何者言其
生則本之法性故曰法性生身推其因則是

功德所成故言功德法身就其應則無感不
形則是變化法身稱其大則彌綸虛空所謂
虛空法身語其妙則無相無爲故曰實相法
身故知一體不動名逐緣分矣故云同時異
處決是多身而是一身全現故非多矣其猶
一月一刹那中百川齊現譬即一即多又普
現故非一月故非多如智幢菩薩偈云譬
如淨滿月普現一切水影像雖無量本月未
曾二是也又經頌云如來清淨妙法身一切
三界無倫足以出世間言語道其性非有非
無故雖無所依無不往雖無不至而不去如
空中劃夢所見當於佛體如是觀由非真非

應非一非多故不可作真應一多等思也故
光明覺品頌云佛身無生超戲論非是蘊處
差別法故難思也又云皆是自他相作之身
能所共成之化自他相作者如華嚴經云此
菩薩能隨衆生心之所樂能以自身作國土
身衆生身業報身聲聞身緣覺身菩薩身如
來身法身智身虛空身此即自作他也又隨
衆生心之所樂能以衆生身作自身即他作
自也能所共成者若無所化之機則無能化
之跡又若無所應之身亦無能感之事自他
能所非一非異緣起相由成茲密旨然緣起
相由者皆是自心爲緣終無心外法能與心

為緣所以古德云十方諸佛皆我本師海印
頓現且法華分身有多淨土如來何不指已
淨土而令別往彌陀妙喜思之故知賢首彌
陀等佛皆本師矣復何怪哉言賢首者即壽
量品中過百萬阿僧祇刹最後勝蓮華世界
之如來也經中偈云或見蓮華勝妙刹賢首

威

崇禮

如來住其中若此不是歎本師者說他如來
在他國土為何用耶且如揔持禁中亦說三
十七尊皆遮那一佛所現謂毗盧遮那如來
內心證自受用成於五智從四智流出四如
來謂大圓鏡智流出東方阿闍如來平等性
智流出南方寶生如來妙觀察智流出西方

無量壽如來成所作智流出北方不空成就
如來法界清淨智即自當毗盧遮那如來又
問若依此義豈不違於平等意趣若言即我
者依於平等意趣而說非即我身如何皆說
爲本師耶答平等之言乃是一義唯識尚說
一切衆生中有屬多佛多佛共化以爲一佛
若屬一佛佛能示現以爲多身十方如來一
一皆尔今正一佛能爲多身依此而讚本師
耳如華嚴不思議解脫境界品頌云佛智通
達淨無礙刹那普了三世法皆從心識因緣
現生滅無常無自性於一刹中成正覺一切
刹處悉亦然一切入一一亦尔隨衆生心而

示現大乘千鉢大教王經云如是一切諸佛
教化方便法智我皆集在一心中同金剛喜
提聖性三摩地故金光明最勝王經云譬如
日月無有分別亦如水鏡無有分別光明亦
無分別三種和合得有影生如是法如如如
如智亦無分別以願自在故衆生有感現應

化身如日月影和合出現如來者無去無來
故云往應羣機而不去恒歸寂滅而不來何
者依體起用故是去以即體之用故不去應
機現前合是來以應不離體如月之影故不
來又往應合故是去應無應相故不去恒歸
寂滅合是來滅不可得故不來乃至一切法

皆無來去如經偈云一切法無來是故無有生然於無生法中現起悲化所以大丈夫論云菩薩思惟一切衆生能爲我作端嚴業不使一衆生作不端嚴意菩薩作是思惟言利他者求他人之相都不可得都如自己又云菩薩思惟使我悲猶如虛空一

山河樹木

感一

四

飛鳥走獸皆依空住一切衆生一切時皆入我悲中斯則以同體之大悲何生而不度起平等之大慧何道而不成如華嚴論云無盡功德藏迴向者此位明禪與智冥智與悲會以無盡虛空爲一道場以無盡衆生無明行相而爲佛事身恒承事無盡諸佛而徧周法

界化無盡衆生揔成佛身表裏相亡始終都
盡徧知諸法不壞無心無盡功德藏品云於
一毛孔見阿僧祇諸佛出興於世得入法無
盡藏者明心性本無大小繫盡身為智影國
土亦然智淨影明大小相入如因陀羅網境
界喻是也經云以佛智力觀一切法悉入一
法者明萬境雖多皆一心而起心亡境滅萬
境皆虛如淨水中衆影也水亡影滅此約破
有成無說又以境約智生智虛境幻多相相
入不離一虛幻不異虛虛不異幻幻虛無二
一異揔虛此約以智幻虛自在無礙門說此
皆借法況說如實所知唯亡思者智會其智

會者方可用而常真不惑心境以大願力隨
智幻生等衆生數身如應攝化故名無盡功
德藏又云法雲地菩薩隨心念力廣大微細
自他相入一多大小互參神通德用自在皆
隨自心念所成故如一切衆生作用境界皆
是自心執業所成人天地獄畜生餓鬼善惡

感一

崇一

等報果一依心造如此十地菩薩以無作法
身大智之力隨所心念莫不十方一時自在
皆悉知見以普光明智爲體爲智體無依稱
性徧周法界與虛空量等周滿十方世界以
無性智大用隨念以不忘失智隨念皆成以
具揔別智揔別同異成壞俱作以廣狹大小

自在智化通無礙以與一切衆生同體智能
變一切衆生境界純爲淨土之刹以自他無
二智一身而作多身多身而作一身以法身
無大小離量之智能以毛孔廣容佛刹以等
虛空無邊無方之智而一念現生滿十方而
無去來以如響智而能響應對現等衆生應
形以是具足圓滿福德智而恒居妙刹常與
一切衆生同居若非聖所加持力而衆生不
見又問曰云何見佛出興答曰當見自身無
身無心無出無沒無內無外不動不寂無思
無求世及出世都無住處無心所法無心心
法心法無依性無始末以無依住智說如斯

法教化衆生皆令悟入是名見佛出興如光明覺品文殊師利頌云世及出世見一切皆超越而能善知法當成大光耀若於一切智發生迴向心見心無所生當獲大名稱衆生無所生亦復無有壞若得如是知當成無上道又大乘大集經云佛告賢護如火未生或時有人發如是言我於今日先滅是火賢護於意云何彼人是語爲誠實不賢護荅言不也世尊佛告賢護如是諸法從本以來畢竟無得云何於今乃作斯說我能證知一切諸法我能了達一切諸法我能覺悟一切諸法我能度脫一切衆生於生死中此非正言所

以者何彼法界中本無諸法亦無衆生云何
言度但世諦中因緣度耳故知心外無法何
所得耶佛身無爲但隨緣現如肇論云放光
云佛如虛空無去無來應緣而現無有方所
然則聖人之在天下也寂寞虛無無執無競
導而弗先感而後應譬猶幽谷之響明鏡之

咸一

六

崇禮

像對之不知其所以來隨之罔識其所以往
慌焉而有惚焉而亡動而逾寂隱而彌彰出
幽入冥變化無常其爲稱也因應而作顯迹
爲生息迹爲滅生名有餘滅名無餘然則有
無之稱本乎無名無名之道于何不名是以
聖人居方而方止圓而圓在天而天處人而

人原夫能天能人者豈天人之所能哉果以
非天非人故能天能人耳是以明鏡無形能
現萬形聖人無心能應萬心隱不韜光顯不
現迹故論云聖人寂怕無兆隱顯同原存不
爲有亡不爲無何者佛言吾無生不生雖生
不生無形不形雖形不形 問如來法身即

真心性如來報身依真而起若如來化身還
有心否 答若約體亦不離若約事即分如
深密經云曼殊室利菩薩復白佛言世尊如
來化身當言有心爲無心耶佛告曼殊室利
菩薩曰善男子非是有心亦非無心何以故
無自依心故有依他心故 問經云菩薩關

閉一切諸惡趣門者夫一切衆生隨自心業
各受苦報所以經偈云假使百千劫所作業
不亡因緣會遇時果報還自受云何菩薩能
關一切惡趣門 答只約自心常開六識明
何曾暫閉日夜計校緣想一切不善事徧諸
境界念念恒造生死地獄經云集起心想名

感

一

七

崇礼

爲地獄若能觀自心識性無所有即是開善
趣門若不起心想即是閉惡趣門若得自在
智現前即現身生五道入地獄餓鬼畜生等
界救苦衆生故禪門中立無念爲宗以爲要
學故經偈云勤念於無念佛法不難得何謂
不難得以無念故萬境不生當處 解脫若有

念起非獨開惡趣之門二十五有一時俱現
故知萬質皆從念異十二之類縱橫千差盡
逐相生八萬之門競起如信心銘云眼若不
睡諸夢自除心若不異萬法一如以諸法無
體從自心生心若不生外境常寂故云萬法
本閑而人自鬧所以肇論云是以聖人乘真
心以履順則無滯而不通審一氣以觀化故
所遇而順適無滯而不通故能渾雜致純所
遇而順適則觸物而一如此則萬象雖殊而
不能自異不能自異故知象非真象象非真
象則雖象而非象然則物我同根是非一氣
潛微幽隱殆非群情之所盡故知衆一心而

履踐則何往而不真如真一氣而化行則何
物而不順如莊子云天地一氣而能萬化老
子云天得一以清地得一以寧神得一以靈
萬物得一以生故聖人以一真心而觀萬境
則所遇而順適觸物而冥一矣是知諸法無
體緣假相依似有差殊不能自異何者長無

長相且自不言我長短無短相亦自不言我
短皆是隨念計度分別徧計執著情生則知
萬物本虛即象而無象也 問如上所說衆
生自心造業自受苦報又云何說代一切衆
生苦 答約古德釋代苦有七意一起悲意
樂事未必能二修諸苦行也與物爲增上緣

即名代苦三留惑潤生受有苦身為物說法
令不造惡因亡果喪即名代苦四若見衆生
造無間業當受大苦無畏方便要須斷命自
墮地獄令彼脫苦五由初發心常處惡道乃
至飢世身為大魚即名為代六大願與苦皆
同真性今以即真之六願潛至即真之苦七

崇禮

法界為身自他無異衆生受苦即是菩薩初
唯意樂次二為緣次二實代後二理觀然約
有緣方能代耳還原觀云普代衆生受苦德
者謂菩薩修諸行法不為自身但欲廣益羣
生怨親平等普令斷惡備修萬行速證菩提
又是菩薩本行菩薩道時大悲大願以身為

質於三惡趣救贖一切受苦衆生要令得樂
盡未來際心無退屈不於衆生希望毛髮報
恩之心也經頌云廣大悲雲徧一切捨身無
量等刹塵以昔劫海修諸行令此世界無諸
垢謂衆生妄執念念遷流名之爲苦菩薩教
令了蘊空寂自性本空故言離苦問曰衆生
無邊苦業亦無邊三何菩薩而能代受答曰
菩薩代衆生受苦者由大悲方便力故但以
衆生妄執不了業體從妄而生無由出苦菩
薩教令修行止觀兩門心無暫替因亡果喪
苦無由生但令不入三塗名爲代衆生受苦
也是以三界生死之苦者皆是衆生妄受以

不了根墜無性本末常空於畢竟無中執成
究竟之有因茲貪取結業受生於無量劫來
受輪迴苦無明所罩莫省莫知菩薩於是垂
大悲心愍茲顛倒說性空之法藥破情有之
病根則達苦無生不造惡業知諸受互起能
破惑因妄受之苦既空對治之樂自絕所以

崇禮

先德云苦是樂樂是苦只箇修行斷門戶亦
無苦亦無樂本來自性無繩索以茲妙悟入
一際門遂得人法俱空不為心境所縛當處
解脫永出苦源豈非代苦乎又經云說法是
大神變能令即凡成聖變禍為祥於地獄火
輪之中踊淨刹蓮臺之上豈非神變耶 問

一切境界因心分別若有分別即屬無明故
云無心分別一切法正有心分別一切法邪
諸佛如來已斷無明無有心相云何能知真
俗差別之境名一切種智 答以法無自體
故即分別無分別以體不礙緣故無分別即
分別如起信論云自體顯照故名爲覺者謂
有難言若無別體何能普現衆生心行故答
云自體顯現如珠有光自照珠體珠體喻心
光喻於智心之體性即諸法性照諸法時是
自照耳故論文甚分明然論中問曰虛空無
邊故世界無邊世界無邊故衆生無邊衆生
無邊故心行差別亦復無邊如是境界不可

分劑難知難解若無明斷無有心想云何能
了名一切種智答曰一切境界本來一心離
於想念以衆生妄見境界故心有分劑以妄
起想念不稱法性故不能決了諸佛如來離
於見想無所不徧心真實故即是諸法之性
自體顯照一切妄法有大智用無量方便隨

諸衆生所應得解皆能開示種種法義是故
得名一切種智釋云心真實故則是諸法之
性佛心離想體一心原離妄想故名心真實
體一心故爲諸法性是則佛心爲諸妄法之
體一切妄法皆是佛一心相相現於自體自
體照其根如是了知有何爲難故能自體顯

照一切妄法是謂無所見故無所不見之由也鈔云以內迷真理識外見塵故於如量之境不能隨順種種知也如人動目天地傾搖故不能如實知也是知心海波停萬像齊鑒澄潭浪起諸境皆昏

十末

宗鏡錄卷第九十一



吸許及反 渺亡沼反 岷武中反 觀以芮反 劃胡麥反
 慌許昉反 惚呼反 骨骨 怕普伯反 殆徒亥反 贖也
市祝 罩陟教反

徑山興聖萬壽禪寺首座沙門慧老重校

嘉議大夫耽羅僉民萬戶府選魯花赤高麗國匡靖大夫都僉議評理上護軍朴景亮
白揆才壘歷有位藉庇

佛天之巨海涵息

聖澤之陽春愧居天地之間莫效消埃之報謹捐淨財印造

聖典全藏奉安于神孝寺永充供養流通教法所集鴻目端為祝延

皇帝聖壽萬萬歲

皇太后齊年

藩王國王壽齡延永福祿增崇仰茲耄妣即登淨域見

佛聞法延及自身庶寧壽考恒居祿位在生則安世緣於願境終身則起

善會之樂邦願與舉世言人同證菩提彼岸無人無我悉潛心

獅座之真詮有相有情共拭目

龍華之妙會者

皇慶三年三月

日謹誌

