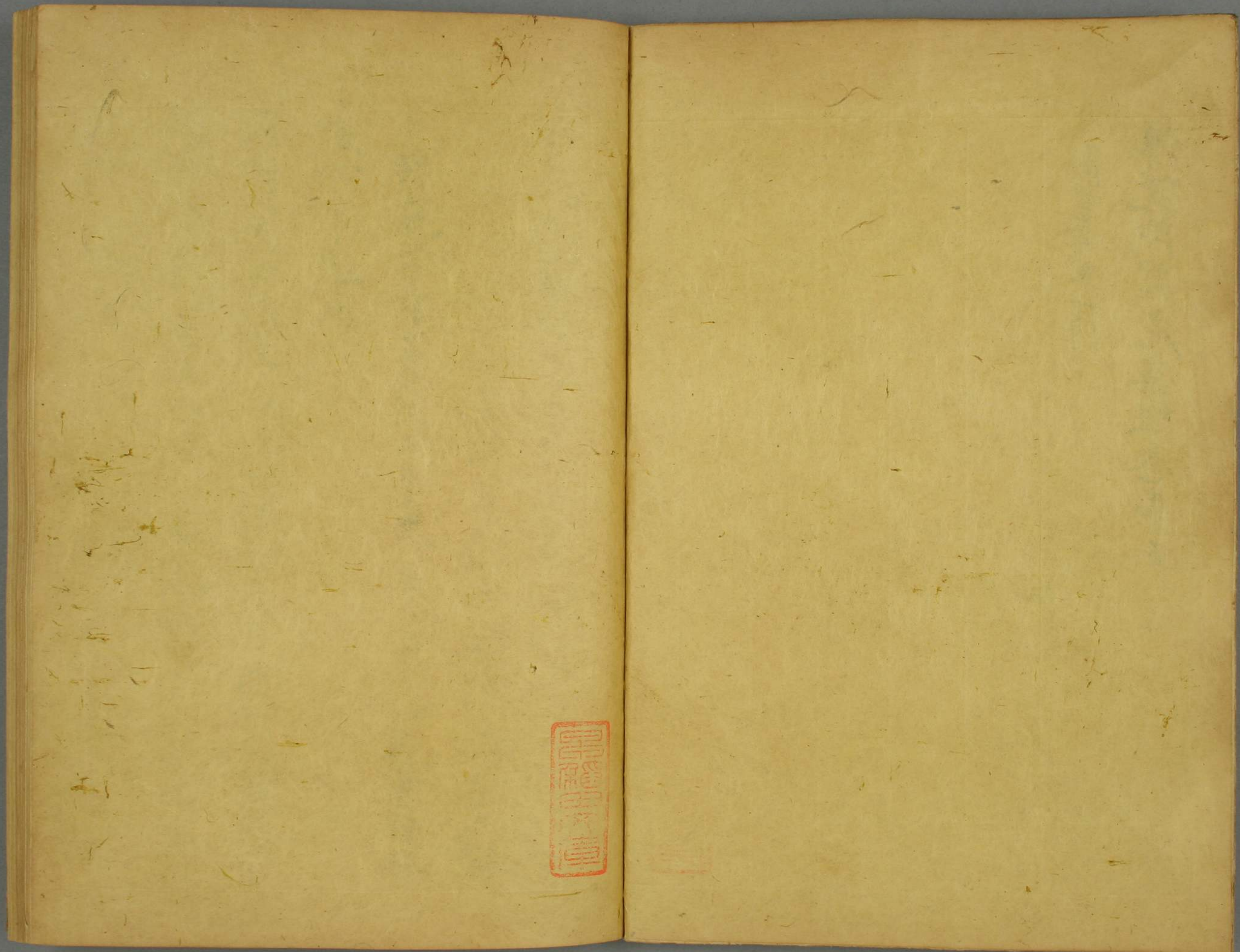


波  
1599  
5







紅印



佛說陀羅尼集經卷第五

觀世音  
卷中

唐朝中天竺大德阿地瞿在夏譯

千轉觀世音菩薩心吊咒第一與一切觀世音菩  
薩心吊咒同

頭指以下四指及叉向內相捺九指屈入頭指中  
間右大指舒直向內勿曲兩腕相合以右大指末去  
咒曰 唵 阿 嚩 訶



若作此予法一切觀世音菩薩見之請觀世音  
坐作結界法燒香供養竟次作此予觀音歡喜日  
日作者大好益善

又千轉予咒第二千予與前一切觀世音心予同  
唯足不同頭指以下四指及又向內相捺左大指屈  
入頭指中右大指舒直向內勿曲兩腕相合兩脚  
作丁字形右脚丁頭左脚丁尾乃右脚直立左膝

曲在外怒跨身屈向左邊以心中當右乳前勿着  
乳面作咲顏頭面向右每月十五日香湯洗浴入於淨  
室而作此予誦後大咒四重五逆恙皆消滅

千轉陀羅尼曰

那<sup>上音</sup>謨<sup>上音</sup>羅<sup>上音</sup>坦<sup>上音</sup>那<sup>上音</sup>跋<sup>上音</sup>羅<sup>上音</sup>夜<sup>上音</sup>耶<sup>上音</sup>那<sup>上音</sup>謨<sup>上音</sup>阿<sup>上音</sup>梨<sup>上音</sup>耶<sup>上音</sup>波<sup>上音</sup>  
盧<sup>上音</sup>枳<sup>上音</sup>帝<sup>上音</sup>掃<sup>上音</sup>笈<sup>上音</sup>囉<sup>上音</sup>邪<sup>上音</sup>菩<sup>上音</sup>提<sup>上音</sup>薩<sup>上音</sup>邪<sup>上音</sup>摩<sup>上音</sup>訶<sup>上音</sup>  
薩<sup>上音</sup>壇<sup>上音</sup>邪<sup>上音</sup>摩<sup>上音</sup>訶<sup>上音</sup>迦<sup>上音</sup>盧<sup>上音</sup>尼<sup>上音</sup>迦<sup>上音</sup>邪<sup>上音</sup>跋<sup>上音</sup>姪<sup>上音</sup>他<sup>上音</sup>闍<sup>上音</sup>



曳閣曳七閣上夜波七婆上薩上你八閣上揄上跋上喇上迦上  
羅迦上羅上麼羅上者羅上者羅上器上奴上器上奴上  
三薩波上娑羯摩上跋囉上奴上你迷上薄伽上波上底上都上你  
沙上訶上薩上羅上薄上羯上底上薩上波上娑上菩上陀上波上盧上枳  
弒上者上菩上輪上曾上坦上囉上揭上囉上奴上奴上  
是訶上薩上迦上夜上末上奴上毗上輪上達上你上素上羅上  
素上囉上鉢上羅上素上鉢上囉上素上囉上薩上波上娑上菩上陀上

阿上地上瑟上恥上弒上莎上訶上達上麼上陀上觀上揭上囉上鞞上沙上  
訶上阿上婆上薩上波上薩上波上薩上九上達上摩上薩上三上菩上  
陀上尼上曳上莎上訶上

千轉經云誦此咒已惡業消滅誦至七遍五逆罪  
滅若滿千遍已罪无不滅滿十萬遍面見觀音  
種々在巖者七日之中初作法時唯得食乳糜菴  
酪白餅我未飯不得食塏將首末最後一日分食十五



日夜寔腹佛前ニテ馱シテ誦咒ヲ元定シテ限數見像動搖スル出聲  
唱言善哉カマヤ々々放光明ヲ曜復以真珠寶物ヲ安咒師頂上  
即知成驗ニテ面見觀音ヲ已得滿テ一切善願ヲ又於睡眠中  
夢見觀音種種ニ在嚴者一切善事成就一切惡業  
消滅直轉讀者ニ得滅罪欲東西行時先咒ヲ千七遍  
以摩挾面所至之處ニ諸穴橫若能清淨如法常誦  
不瘳得第一地若有女人能誦持者後成男子更不

重受如是廿秋先作壇安量供養備訖然始  
誦咒其壇四面各十六肘四重作規院相皆外白  
色內四色各一重如似壁勢即是八重也合五方色  
四面開門東西南北相當正中一重不須開門大凡  
罐八枚鳥貢反瓦子四枚各滿盛水楠栢及樹枝安水罐  
瓦中鳥貢反作白餅糝米飯乳酪蕪蜜菓子等供養  
然十六燈四門外合楠十六使未經用箭掛五線



於箬上取佉陀囉木此紫葍四枚二長五指二長六

拍釘壇四角散種之時非時華於壇上又取頗伽

木物元子一千八百枚各長一尺若一尺鉢若銅鉢和

蕪乳塗此木枝咒一枚遍昂擲火中无佉陀囉

木時赤栗末須畫一白色觀音聖者像隨力

大小作又先翻法云于劫聚集業障一時誦念

悉皆滅盡得千佛聚集善根得皆于劫流轉生

若病死邊際捨此身已即見千轉輪聖王恒持十

善若欲生諸佛淨土者晝夜各三時誦二十遍滿

三七日如其所欲即於夢中或見佛金色形像及

菩薩形像此是先相即知當生淨土

又受持法取安上婆香唐云并苗三楮木及呂反穀木一千箇十

長一尺并蕪根咒一千遍臨欲燒之以蕪塗木莖

及香上各咒一遍燒之願五月六月取牛糞陰乾



窠婆香水和作泥土作場壇身二肘內作場壇場  
上安種、華香冬月无花刻花安之燃重蔭香  
咒師面向東坐誦滿一千遍法成未咒之時用此  
咒水二十一遍或七遍服之咒水解汗淨室道場佛  
堂洗身咒柳枝打病咒水治病並得各二十一遍  
若能一生日別三時、別誦二十一遍滅罪不可思  
議通一切用作是法者觀世音歡喜

觀世音母身法印第三

兩大指豎各捻二小指頭兩手並豎之相着二頭指相  
捻在二大指小指上二无名指二小中指在上頭小指相  
到掌下相着頭指來去咒曰

白衣唵<sup>一</sup>稅<sup>二</sup>閉<sup>三</sup>提<sup>四</sup>盤<sup>五</sup>陀<sup>六</sup>羅<sup>七</sup>婆<sup>八</sup>惹<sup>九</sup>尼<sup>十</sup>折<sup>十一</sup>吒<sup>十二</sup>麼<sup>十三</sup>俱  
吒<sup>十四</sup>四<sup>十五</sup>陀<sup>十六</sup>囉<sup>十七</sup>尼<sup>十八</sup>五<sup>十九</sup>莎<sup>二十</sup>訶<sup>二十一</sup>

是法下咒若有人能日日作之相續供養以胡麻



蘓蜜和拍磬華誦咒一遍一燒火中如是乃至一  
千八遍一百八遍咒燒二得如是日日作是法者一切  
觀世音歡喜又法嬰兒啼哭當以此咒之結咒  
孫一本  
素繫項即止

觀世音母心印咒第四

合腕二食指二中指二无名指並屈頭相柱与火  
節合平二大指並立相着捨食指頭側二小指豎

頭相着大指來去咒曰

唵一摩訶室利二曳三莎訶

是前二法印咒名觀世音母法若有人誦持能除身  
中百億劫重罪一切菩薩聞此咒者皆得奢摩  
他由此因緣得成佛位故名菩薩母况有能受持者  
不久當蒙諸佛授記一切觀世音菩薩由此咒印  
得奢摩他記持一切



觀世音菩薩三昧印咒第五

兩腕合二大指二小指直豎頭合餘指不相著直豎

但開二大指小指頭不相到是名十一面印是大三昧印頭指末去

咒用十一面大咒作是法者

能除一切王賊水火刀毒等難皆无怖畏是觀世

音威神力故欲請諸菩薩等法先須作三昧印

昂得一切菩薩歡喜

觀世音菩薩随心印咒第六

二手中指无名小三指向外相叉合掌右押左指

頭搖博堂背竝豎二食指相著大指二然博食

指大指末去歸命与前十一面等歸命法同咒曰

跋姪他<sup>二</sup>唵<sup>二</sup>多<sup>去音</sup>刹<sup>三</sup>咄<sup>多</sup>去音刹<sup>四</sup>咄<sup>刹</sup>

五 莎訶是法印咒若人欲得聰明取一黃牛晝清淨

所令一童男子持八戒衣齋攝取牛乳經於三日所攝

得乳日之還与其牛飲之後第四日至第七日攝得



乳者即用作酪以酪作糝日月蝕時香湯洗浴  
着新淨衣而作四肘五肘水壇其壇其檀東  
面置蓮華坐之上安置難都摩致南面置都  
羅邏花坐北面置俱嚕屈羅花坐中央置隨  
心觀世音花坐十六盞燈八盤飲食燒香散花  
而供養已取前件糝威一新淨赤銅器中咒師  
此日不食三度洗浴念佛不得餘想將其糝梳

置壇中心令其作糝小兒在外看於日月勿令小兒  
見壇內事咒師不得見於日月若見日月一不得驗  
若日月漸生未至心作多利心吊把其糝梳數之  
咒糝其糝梳中三種相現謂煖煙火若但煖者  
服糝之人一日誦得五百偈經若出煙者服糝之  
人一日誦得七百偈經若出火者服糝之人及与他服即  
大聰明一日誦得一千偈經若其如常之能強記其



獲一兩二兩三四五兩任意皆得

又有随心觀世音中第七不見別方  
二无別咒

二手十指皆豎頭合掌內女室兩腕相着正當

心上

此中供養一  
切印法同

随心觀世音祈一切願印第八

左手大指屈而向掌又屈頭拍頭離大指頭四五

八許中指以下三指搖申相博以印橫側着心上拍頭

向右咒用前咒是一法中欲求願時先作縱廣四肘

水壇懸諸幡蓋種種在嚴於其壇中着随心像當

其像前列着四椀其四椀中各盛一味謂感石密沙

糖乳蜜如其次第各盛供養敬種之花燒沉水

香供養像已對像至心恭敬露懺悔隨其所願作

祈請竟像前作中以袈裟衣覆或用淨巾覆

其印已至心誦咒滿百百一遍更莫餘緣誦此咒竟



隨心所願悉得稱意隨事大小一日乃至七日作法  
日之三時晨朝日中及黃昏時依前作法必果所  
願除不至心

十二辟觀世音菩薩身印咒第九

左右无名指各列在中指皆上豎二中指頭相者  
合豎二指小二大指竝着屈二食指頭相柱各押大  
指頭其食指拍脊第二節令平食指末去咒曰

唵一摩訶稅去音二莎訶

是法中咒取牛糞牛屎糝乳酪等各大兩椀  
共和攪香湯洗浴着新淨衣正面向東竝足蹲  
坐印咒前葉一百八遍六月一服一年再服自身无  
病治病大吉

觀世音菩薩不空罽索身印咒第十  
准前觀世音母身印上唯改用二中指去寸一許二



頭拍无名指少舉勿与大指相着頭拍无名指間  
開客一中拍地頭拍未去咒曰

改姪他一唵二涅閉三多夜三涅閉三多多善關  
去音夜唵去音醯五鉢六囉六摩六輸六馱六薩六埵六

七摩訶迦羶臙迦八莎訶

是法中咒通種用皆有大力之能降伏一切惡鬼  
神療一切病一切賊難皆不能害若被枷鎖取施

輸末羅脂作印已塗枷鎖上更至心咒即得解脫

觀世音菩薩不空羅索口法下第十

以左右小指內雙直豎右无名指並左无名指中指  
背向頭拍中指並間入左无名指從右中指无名指  
間出之即入食指中指並間入二中指直豎頭相柱  
屈二食指各鈎无名指頭並二大指直豎頭相柱与  
小指離半寸許同誦前咒



觀世音菩薩不空罽索牙法下第十二

准前口下唯改小屈二中指頭各押二大指頭小指

出外右押左慈掘元右指皆咒用前咒

是一法下能除一切水火風賊刀及王難夜叉羅刹

一切鬼神毒龍毒蛇繫縛等難若人日日常作供

養得觀世音及諸菩薩等皆生歡喜壽命終得

生阿那陀佛國又復十方淨土隨意往生若欲止

風先以此咒之灰一百八遍小斤絹裹將隨身去若風

來者以右手取灰向風打散次以右餘指作捲頭指

直豎向風數誦咒喚唱而斷

觀世音菩薩不空罽索心中心咒第十二

唵一 剌惹底哩二 盧迦三 毗社夜四 阿謨伽舍五

摩訶鳩嚩斯六 羅闍夜七 梨施八 阿波羅九

提訶十 鳴鉢十一 詳十二



是一法咒能滅罪障滅悔治病大有神驗具如不  
空四續索經說

畫觀世音菩薩像法

一切觀世音菩薩像通身白色結跏趺坐百寶莊  
嚴蓮花坐上頭戴七寶莊嚴花冠面有重光其  
花冠中有立化佛其花冠後作數重光其光之數  
作赤色其像皆倚七寶繡札其像九午屈膝當

心又屈中指向上直以右午屈膝向左午上屈頭指  
与大指相捻而柱左午中指之上其像頸有寶珠  
璽珞左右臂腕各有寶釧又以寶花庄白繫絡膊  
身著花庄白繫之裙其裙腰作青色赤裏又以  
寶須繫其臂上其像左右相各有一菩薩以為  
侍者其二菩薩通身黃色俱頭戴花冠右相  
菩薩右午屈膝而白拂左午屈膝而把蓮花



左相菩薩右手屈臂把雜寶花一枝左臂屈豎手  
把白拂悉着朝霞綉踏之上花莊白繫紋於脛  
上而各立於蓮花坐上其像侍者像左右相各有三  
菩薩以次上下側身面向像瞻仰而坐助觀世音神  
通自在救護衆生其像左相上一菩薩通身黃色頭  
上有小黃色以寶莊花紋於髻上青色面光身有白環  
而申申右手當右膝上皆展五指當掌向下左手當

心而把蓮花以白花繫絡其膊上兩臂腕上而着  
寶釧又以朝霞綉踏而坐青蓮花上次下菩薩  
通身黃色頭戴花鬘作赤面光身有白環乳房  
高大以輕白花繫橫綉乳上右手臂在脛上屈着  
豎手向上五指俱散左手覆在左膝膝間臂腕有  
釧着朝霞裙坐紅蓮花上次下菩薩通身白色  
面上肩間而有天眼其頭髮如似赤色頭无花



鬘作青円光身上无環而有四臂右邊一臂屈肘  
向後腋間出舉向頭以其手指拄着髮鬘一手屈  
臂柱右膝上把黃色數珠、有三七左一臂屈肘  
向後腋間出手向上至於肩上手指如棒一臂拄着  
膝腋間復手把經蓮以淺綠沙系絡其膊上以朝  
霞裙走其脚脛而坐紫色蓮花坐上右相三菩  
薩次上一菩薩通身白色頭戴花鬘作青円光

耳有白環乳房高大以白花繫橫袂外上左手屈臂  
在左膝上而把蓮花右手按把一物伏似果子  
二如似花威在當中斑々然作解腕有釧着朝霞  
裙拈脉坐於紫蓮花上以下菩薩通身黃色頭戴  
赤色花鬘作赤円光耳有白環左手屈臂在左膝  
上把於蓮花右手在右膝上作掌散指如髮鬘之解  
腕有釧以素白繫絡其膊上着朝霞裙交脚而坐



紅蓮花上次下菩薩通身黃色頭有花鬘作面向  
向上者視其像身有白環作青田光而有四臂乳房  
高大以白寶繫橫袂妳上二手合掌于又一切左手屈  
臂在左脰上而把蓮花其花紫色其花莖狀如紫  
幹形而作黃色花頭向上右一臂屈向後腋間出手  
向上至於肩前而把數珠之有三七而着赤色菊  
花繫裙交脚而坐青蓮花上其菩薩等竝是

觀世音菩薩眷屬於其像上近光左右各有二龍  
須陀會天右相天者作乳鬘婆音樂供養左相天  
者以散花香供養菩薩又花光兩邊各有四鳥而  
助供養左邊有二頻伽鳥竝行而立次復有二鸚鵡  
竝行右邊有二孔雀竝行次復有二白鶴竝行其像  
坐于左相又有二菩薩通身赤色作年少女形顏容  
端正軀貌肥狀頭鬘短作如作赤色面上肩間有一



天眼有一白蛇從背後出而向右轉高舉頭却向此菩薩面看右手屈展左手近乳而把蓮花而着以之間青白色熱短小裙子縴腰跨上坐而不坐右相菩薩通身黃色着朝霞裙合掌後坐紫蓮花上作面看像而作供養布以綠地其像兩邊有菩提樹於其樹上有陵霄花紋絡坐下着青綠黃赤紫等色為側實地畫像法竟

觀世音毗俱知菩薩三昧法咒品

咒有二十一  
咒有四十四

如是我聞一時佛在王舍城中說諸法下陀羅尼咒時与无量菩薩大眾及无数持咒賢聖眾俱前後圍遠來詣佛所到佛所已五昧投地頂禮佛足禮佛足已繞佛三匝却坐一面

尔時觀世音菩薩摩訶薩白佛言世尊我有心咒名毗俱知甚深山微妙秘密神通具諸法下及壇



場法護持世間普令衆生人非人等免離諸苦  
一切衆生獲其利益我今欲說唯願世尊聽許  
我說時佛讚言善哉善哉善男子汝為一切諸衆  
生故欲說法中陀羅尼壇場我助汝隨喜汝隨  
意說今時同會諸菩薩衆莫不歡喜一時稱善  
今時觀世音菩薩兼佛神力即說咒  
毗俱知大身法咒第一

先及烈二手小指各在无名指背上次各烈无名指  
在中指背上二腕相着豎二中指頭相柱豎二大指  
二食指然其食指少屈似不屈勢頭指末去若以二  
食指

慈屈末昂  
是花生印咒曰

那上音謨謨薩婆怛他伽佞驪一阿羅訶陀上音驪比治  
三菴三菩提驪比治唵四跋治那音薩你五怛囉二  
薩你六怛囉上西七怛囉上薩那八毗利上但上



知九跋知十倍移跋知十一倍移跋知十二倍羅訖提  
十三倍羅訖提十四濕闍十六羅十五遮智厄十六莎訖十七  
是法印咒若欲誦時可作身印至心誦之諸佛闍  
者皆悉稱讚若諸若諸菩薩闍咒音者皆生歡喜  
諸天闍者皆悉頂禮一切金剛闍咒音者皆悉怖  
畏若諸鬼神闍咒音者皆生恐懼六道一切衆生  
闍者一切皆恭敬菩提之心在地獄中受苦闍者皆

得停息一切酸楚法應如是

毗俱知火心咒第二用身印咒曰

唵一毗梨二俱三訖四知五俱六上七音八知九訖十音十一

毗俱知上音 中大心咒第三用身印咒曰

唵一毗梨二俱三上四音五知六沒七馱八上九音十你十一索十二四

毗俱知小心咒第四用身印咒曰

唵一毗梨二俱三



毗俱知中小咒第<sup>二</sup>五 用身中咒曰

唵<sup>一</sup>毗梨<sup>二</sup>俱<sup>上音</sup>知<sup>二</sup>莎訶<sup>三</sup>

請毗俱知來咒第<sup>六</sup> 用身中咒曰

唵<sup>一</sup>毗梨<sup>二</sup>俱<sup>上音</sup>知<sup>二</sup>莎訶<sup>三</sup>

毗俱知一切用咒第<sup>七</sup> 用身中咒曰 名大心咒

唵<sup>一</sup>般摩<sup>二</sup>跋<sup>三</sup>時<sup>四</sup>利<sup>五</sup>你<sup>六</sup>瑪<sup>七</sup>斜<sup>八</sup>洋<sup>九</sup>

毗俱知頂咒第<sup>八</sup> 用身中咒曰 名頭咒

唵<sup>一</sup>智<sup>二</sup>你<sup>三</sup>莎訶<sup>四</sup>

若有人持前大咒等八種咒時欲作法者皆應同用  
前法身中種種有驗

毗俱知香鑪法中咒第<sup>九</sup> 下是第<sup>二</sup>咒是第<sup>九</sup>

准前身中上唯改二大指博着二食指二中指屈

上節頭相柱咒曰

唵<sup>一</sup>賜<sup>二</sup>俱<sup>上音</sup>爐<sup>俱上音</sup>嘑<sup>二</sup>毗<sup>三</sup>闍<sup>音</sup>曳<sup>三</sup>莎訶<sup>四</sup>



是法中咒當欲作法誦毗俱知菩薩咒時當  
以此印之其香鑪及印香已然後燒香手執香  
鑪心口恭敬願今為某事云供養畢已次印香水  
毗俱知香水法中咒第十  
印是第三咒是第十梵音  
云氣陀達羅度波  
以右手五指相博展之展肘側手印香水上左手  
元用咒曰

唵一善底都余及下同二善陀鉢底三輸達音你莎訶五

是法中咒當欲作法誦咒之時作印之水誦咒七遍  
以水散灑頭身之上二月此法咒供養諸佛菩薩  
等已次作護身中咒法事

毗俱知護身法中咒第十一印是第四咒是十一

斜側兩後二手以二大指交以立仍頭狀似鳥翅翅咒曰

唵一嚕上音比你二莎訶入上音

是法中咒當欲作法誦咒之時昂以此印護自身



已次作結身

毗俱知結地界法印咒第五十二

印是第五  
咒第五十二

左右中指以下反叉掌中右押左指背博掌以二  
大指斜<sup>。</sup>並相柱直以<sup>。</sup>屈二食指相博甲相背以天  
指柱地咒曰

唵<sup>。</sup>倍<sup>。</sup>移<sup>。</sup>知<sup>。</sup>二<sup>。</sup>烏<sup>。</sup>三<sup>。</sup>鳴<sup>。</sup>斜<sup>。</sup>三

是法印咒當欲作法誦咒之時以此印之<sup>。</sup>地避除

一切<sup>。</sup>地上地下所有諸惡魔神鬼等次作四方結身

印咒

毗俱知結四方身法印咒第五十三

印是第六咒第五十三  
梵音云波羅迦囉下

先側左手五指相着以右手押左腕上背相着以  
右大指釣左大指隨日右轉咒曰

唵<sup>。</sup>婆<sup>。</sup>移<sup>。</sup>跋<sup>。</sup>知<sup>。</sup>二<sup>。</sup>烏<sup>。</sup>斜<sup>。</sup>三<sup>。</sup>是<sup>。</sup>咒<sup>。</sup>同<sup>。</sup>  
地界咒

是法印咒當欲作法誦咒之時以此印右<sup>。</sup>旋三



轉向四方繞避除四方所有一切魔鬼神等次作  
結上方界印咒

毗俱知結上方界法印咒印是第七  
咒第十四

左右二手中指以下三指及叉右押左指背博掌  
以二大指頭斜相拄屈二食指指甲相博柱以大指  
頭倒臨頂上勿令著頂咒曰

唵一跋知二鳴斜三

是法印咒能除天上虛空所有一切諸魔鬼惡鬼  
神等當欲作法誦咒之時但護身結界尤更所  
畏種欲作毗俱知法尤有妨難皆有神驗

毗俱知師子坐法印印是第八用大心咒燒本云  
鬼蠅伽散耶

以左右頭指中指尤右指頭相拄合梳以二小指直  
豎相去半寸許以二大指屈入掌內若來向外直豎  
二大指若來

毗俱知歡喜法印印是第九  
用大心咒



二手各屈小指以二大指各押甲上餘指各散舒右手者直舒臂左手者覆匄上着起立屈右膝身就右邊左脚斜直以立若二兩相去四尺許即是便者是一法中抄一切惡及阿脩羅等在用者皆得大驗若惡人作一切惡法欲來相害者作此中咒悉皆不成

毗俱知供養法中

中是第十用大心咒梵本云何伽母陀羅

准前身印唯改二大指關頭相去二寸半許若旋

指入掌中是末法出二大指即是去法是一法中若以種種花香飲食

供養三寶并作此印而供養者得福无量一

切菩薩皆大歡喜

毗俱知随心法中中第十用大心咒

屈二无名指在掌中右押左二小指二中指各堅立相着屈二食指各附中指第十第一節下以二大指屈博



食指下第側

是一法中欲供養時當作此中誦大心咒毗俱知  
身現行者前令行者見取願皆隨稱心所欲

毗俱知施与一切食法中中第十二周大心咒  
梵音云薩利

以二手指舒八指小指至腕側相博各屈二大指  
頭於掌中心着是一法中中感着諸飲食已得  
布施与護法神等一切衆生一切得者皆生歡

喜以前五中皆共同誦前大心咒種有驗

毗俱知花供養法中咒中第十三  
咒第十五

合掌仍屈掌中屈二食指於掌內現二大指

竝堅勿博着食指咒曰

唵一失哩二入智羅上音闕去聲弥二獲波婆羅上音

帝三鉢羅上座都尔統哩二合瑟堅四合摩于逾上音

拍登布史五莎訶六



是法下咒若作觀世音毗俱知菩薩法事此日

須應作此中供養得蒙一切善菩薩歡喜

毗俱知香供養咒 咒第十六中 用花供養中 咒曰

多

唵鉢羅上二六 座都介統哩二六 瑟奴平二六 植植

麼羅俱上音 梨三莎訶四

毗俱知滅罪咒 咒十七中 用花供養中 咒曰

字列

唵阿地邑以入反 地二毗訶囉你三婆囉二六

提色下本莎訶五

是三咒法若作毗俱知法皆同作前花供養中

誦此二咒一切諸佛闍此咒者皆生歡喜

悉得除滅无量劫罪

毗俱知萬里結束供養咒 咒第十八 用法身中 咒曰



3

唵一統哩二瑟擊二絲二鳴餅三泮四

是一咒者若欲作請道場結法壇所廣去供養  
懼請魔事應可用結前法身印誦是咒時即

得法成

毗俱知作壇泥地塗一供養咒

咒第十九  
用香水印

咒曰

3

唵一帝擔七帝闍婆上音座都介反

是一咒者若欲立壇廣設供養用前香水印香  
水已當以此咒之其香水一百八遍用塗壇地即

得法成

毗俱知菩薩降魔印咒法品

毗俱知法甲咒 咒第二十咒曰

唵一跋治那去音舍你鳴餅三泮四



毗俱知法奴<sup>力</sup>咒 咒二十三 呪曰

唵<sup>一</sup>跋<sup>羅</sup>社<sup>薩</sup>西<sup>二</sup>鳴<sup>餅</sup>三

毗俱知法左射咒 咒二十三 呪曰

唵<sup>一</sup>跋<sup>羅</sup>上<sup>二</sup>薩<sup>耶</sup>二<sup>邪</sup>鳴<sup>餅</sup>三

毗俱知法右射咒 咒二十三 呪曰

唵<sup>一</sup>跋<sup>羅</sup>上<sup>二</sup>薩<sup>你</sup>鳴<sup>餅</sup>三

毗俱知法箭咒 咒二十四 呪曰

唵<sup>一</sup>毗<sup>梨</sup>二俱<sup>上</sup>音<sup>知</sup>二<sup>鳴</sup>餅<sup>三</sup>

毗俱知解一切外道及諸法事等結界咒 咒二十五 呪曰

唵<sup>一</sup>涅<sup>闍</sup>二<sup>報</sup>闍<sup>知</sup>你<sup>三</sup>莎<sup>許</sup>四<sup>訶</sup>

是甲等咒若作毗俱知道場及設諸場壇結界

防護供養之處及以療病防諸神鬼破諸外

道婆羅門難法一皆須作前身印誦此六咒及

誦諸咒悉得有驗



毗俱知斫迦羅法印 印第十四

准佛輪印上唯改二食指去中指半寸許

毗俱知跋折羅法印 印第十五  
二名贖印

二手合以二大指各捻掌內无名指下第竝屈  
二无名指押大指上餘三指各頭合二手三指中  
節相去一寸許

毗俱知打一切鬼法印 印第十六 注

准前屈左手食指无名指小指以大指押三指甲  
上勿令現甲直豎中指起立竝兩脚將印置  
額上以中指向下當眉間面作贖形右手无  
應用此印打一切鬼

毗俱知三眼法印 印第十七

准佛頂印上唯改二手中指已下三指及相叉掌  
中直豎二食指頭相柱其二大指勿博中指各付



食指側豎起立。並二脚及列。并正當額上。指頭  
正當肩間下。當面作膜形。同軍荼利  
三眼法中。

是一法中。若欲療病及將降伏一切惡魔。大鬼  
神等。當用此中。誦前大咒法。皆有驗。

毗俱知。稍數珠法中咒。中第十九  
咒二十六

与十一面觀世音部。稍數珠法同。更无別異。用大

心咒。又用滅障咒。曰

唵。毗。剎。三。舍。稜。輕呼  
如上音你。二。索。三。

是法中咒。名滅障。礙毗俱知。菩薩云。作中。拍珠  
誦此咒時。除去過去未來現在三業罪障。皆悉  
消滅。永盡无餘。皆誦此咒。无不有驗。

毗俱知。捻灰法中咒。中第十九  
咒二十七

以右手大指及无名指。捻取灰。咒七遍。頂上著咒。曰



唵一烏持二入三伽上音底都令反息普二魯三莎訶四

至復之是法中咒若至誦持毗俱知咒法若有出行未去

之處欲自防護及與他人防護其身以此法中

捻灰咒七遍從頂至肩間兩腋咽下心等六處以灰

塗之家之去者皆元障破

毗俱知菽遺一切去法中咒印第二十八

以左手屈中指无名指頭至第二節今年以大指相

博三指三言似スハル小指及食指各直舒勾博无名指中

指屈膝竝坐以右手拓地七用左手巾三綜三指當勾

前着腰屈向前咒曰

唵二毗梨二俱上音知二俱上音知三鳴四你五脚六

是法中咒若欲菽遺一切及欲驅使當作此ヲモテ

拓地七已舉頭口云去、即當速去

毗俱知菩薩使者法中品



毗俱知有二使者一名鉢囉塔摩二名鉢囉薩那  
是二使者各說一咒請用菩薩前身印降伏一切

使者鉢囉塔摩咒合前二十九  
使者咒第一即說咒曰

唵一毗梨二俱上音底テ底ケ底ケ二テ婆囉提テ伽囉婆四

莎訶五使者鉢囉薩那咒合前咒第三十  
使者咒第二即說咒曰

唵一婆伽婆底テ另テ二テ毗梨俱上音底テ另テ百鉢囉テ

那你号四鉢囉テ婆テ薩テ底五莎訶六

是二咒誦菩薩闍者心生歡喜其二使者隨請菩  
薩之中可是人得說此神咒者能令一切皆生信  
仰更有餘咒互請通用及諸印等助成菩薩威  
神力故尔時諸佛互共同時悉皆印可其使  
者等皆大歡喜行菩薩法人當誦持是咒法者  
能令咒師所為之法皆最善菩薩常所護念  
即說咒曰咒第三十一  
使者咒第三



唵一跋知二鳴餅三脚四

使者上方結界法咒合前三十三使者第四咒曰

唵一婆移跋知二鳴餅三泮四

又結界咒咒合前三十三使者咒第五咒曰

唵一沒闍二太毅闍知你三泮四

是二咒者結護之時須用善菩薩結界護身印誦

咒法成

使者頭法咒咒合前三十四使者咒第六咒曰

唵一瞞治那去音舍你二莎訶三

使者頂法咒咒合前三十五使者咒第七咒曰

唵一哆羅上三合薩你二鳴餅二六

使者眼法咒咒合前三十六使者咒第八咒曰

唵一跋羅上三合薩那二泮三

使者口法咒咒合前三十七使者咒第九咒曰



唵一跋囉上三六西鳴辟四三泮四

使者心法咒咒合前三十八咒曰使者咒第十

唵一毗梨二俱上音知三泮三

使者五法咒咒合前三十九咒曰使者咒第十一

唵一婆移跋知二鳴辟三泮四

使者箭法咒咒合前第四十咒曰使者咒第十二

唵一囉上音知三泮三

使者棒法咒咒合前四十一咒曰使者咒第十三

唵一婆移跋知二泮三

是諸咒等皆悉通用毗俱知菩薩法中制伏鬼

神療諸疾病故護衆生皆當有驗

小心咒咒合前四十二咒曰唵一吸入三微一本

毗俱知菩薩阿剌荼法印咒咒合前二十一

以二平四指各握大指作捧先右手在左腋下次以



左手在右腋下屈左膝身就左邊右腳斜直臥立  
雁軍荼利咒曰 唵一<sup>ヒ</sup>必<sup>ヒ</sup>唵<sup>ヒ</sup> ス去音長字

結是印已誦前大咒滿七遍已即掃<sup>オサス</sup>後脚跟<sup>ヒタタシク</sup>正  
當在右膝下脚莫着地右旋一<sup>アテ</sup>巾口稱<sup>ヲケ</sup>嚧<sup>レ</sup>鉢<sup>ハツ</sup>唱一  
聲已誦一字咒<sup>モモカハリ</sup>四<sup>シ</sup>願者<sup>シヨクシテ</sup>望起<sup>ス</sup>火<sup>ヒ</sup>墮<sup>ツ</sup>形<sup>シ</sup>成<sup>セ</sup>是<sup>レ</sup>毗<sup>ヒ</sup>俱<sup>ヒ</sup>知  
一法中名為大<sup>ニ</sup>母<sup>ニ</sup>達<sup>ニ</sup>羅<sup>ニ</sup>毗<sup>ヒ</sup>俱<sup>ヒ</sup>知<sup>ト</sup>當<sup>レ</sup>作<sup>ル</sup>此<sup>ノ</sup>法<sup>ヲ</sup>欲<sup>シ</sup>打  
一切<sup>ノ</sup>時<sup>ニ</sup>會<sup>ニ</sup>中<sup>ニ</sup>諸<sup>ノ</sup>金<sup>ノ</sup>剛<sup>ノ</sup>部<sup>ノ</sup>眷<sup>ノ</sup>屬<sup>ノ</sup>衆<sup>ノ</sup>生<sup>ノ</sup>大<sup>ニ</sup>畏<sup>ニ</sup>諸<sup>ノ</sup>天<sup>ニ</sup>  
等而生

魔等悉皆摧碎一時悶絕以菩薩中威神力故  
誦一字咒一遍即當誦觀音身咒等无差別一字  
佛頂功能无異

毗俱知救病法壇品

咒師若欲救病人者至於病家香湯洗浴着新淨  
衣与作法壇故其病苦其作壇處宜<sup>ヨロシク</sup>就<sup>テ</sup>好<sup>ク</sup>地<sup>ヲ</sup>居<sup>ル</sup>近<sup>ク</sup>  
水樹花林之間若臨恒河崖<sup>カイ</sup>之<sup>ノ</sup>處<sup>ニ</sup>或<sup>ハ</sup>近<sup>ク</sup>有<sup>ル</sup>龍<sup>ノ</sup>深<sup>ク</sup>



澹  
徒其及  
流白

澹之所隨其所任寂勝之靈淨修其地如十一面  
七月壇法淨於地竟香泥塗地懸於種雜色幡

蓋及諸寶器其道場中應作四肘五色法壇中

心著毗俱知菩薩位東方作蓮花坐上橫著一尺

力北方互作一蓮花坐上作安明鏡一面南方復

集  
之夏

作一蓮花坐於其上上復三復箭壇西門外敷咒  
師坐取五水灌各受一升以下者好滿盛淨水著  
作一蓮花坐於其上上復三復箭壇西門外敷咒

五穀子以青柏葉及竹葉枝梨捺葉枝寒分其

罐口在巖罐已將安四角及壇中心種上味菓

食十般盤燃十二燈以諸香萃種作法誦咒供銀

日不絕滿七日已當復随心法印至驗為限至

誠懺悔得滅除障速疾成證驗後若療病互依此

法令其病人在咒師東面向北坐咒白芥子繞其

病頭上燒之三日定免若作是法壇如能復得



日月蝕時為此檀者。最爲大驗。若不值遇日月  
蝕時。於其月內擇取吉日。若元如前好。要所者  
當就好寺作壇。三得而其咒師。必須得他布施  
白馬。若元白馬。用銀作馬。而與咒師。若元銀作  
馬。任咒師意。取須之物。以代馬用。若元物者。好  
心孝順。持戒堅固。能得不遠阿闍梨教。嚴受  
之者。方教此法。

毗俱知菩薩咒功能

若有沙門。若婆羅門。若善男子。善女人。等持是  
大咒。卽爲護身。結身。種。作法。療病。滅悔。供養  
香花。不絕者。當得菩薩護念。若欲入阿修羅宮  
者。於八年中。日誦咒滿三千遍。作三眼。不用火  
咒。白芥子一百八遍。一咒一敬。以打地上。其地即開  
而作孔。咒師得入。欲住。得見。祇勒佛者。吊任意。



任若欲出来勿入城中若見道中有敗物者將敬  
出来之得无罪若有菓子取而食之壽命一千歲  
若意欲得大海竭者可至海際逐三箇月用前  
大咒白芥子一百八遍散海水中日如是海水昂  
竭

若意欲得投龍取者當近於有龍水邊經一百  
日作法誦咒其龍自出来就咒即便為調伏若治

熱病最為驗吉

若人欲得安坦囉二陀那取摩那吐吐之本羅唐云石確蜜黃也

陀僧二物等外共擣為末更細研之三三三經六箇月日

洗浴著新淨衣日之三時平旦日中及日暮各時至

心咒藥一百八遍執更咒七遍點著眼中得隨意安

坦羅云陀那洗去方見其藥勿使餘人把之

若意欲入阿修羅宮有諸惡物羅刹蛇等而作



鄣難及閉不開里闍等障皆預作竟咒白灰  
子一千八遍自隨將行但有障處昂用打之在  
處皆无障礙

畫毗俱知像法

若用白<sup>粉</sup>繫若於絹上畫作其像畫師先受  
持八戒齋畫釋迦佛像左相畫金剛右相畫觀  
世音菩薩其佛金色金剛身面勿里勿白形狀

如年十六童子一切身如猶如<sup>在</sup>巖菩薩身法  
其觀世音面及身如頭冠總絡天衣<sup>在</sup>巖錦綺  
羅裙皆如餘畫觀世音菩薩之法觀音左<sup>手</sup>  
下更別畫天女秋身皆白色衣服亦白<sup>額</sup>極端正  
頭戴花冠<sup>次</sup>畫持咒師在下踟躕<sup>手</sup>執香鑪向  
觀世音作此像已後白月一日至十五日當食大  
麦乳糜恒誦後咒至里月八日三日三夜勿食供



養像時其天女像即放先入佛脚指中見此  
相時志果心願又若欲見槃荼羅婆私在十三  
日若十四日或十五日三日三夜可入大海水中誦咒  
張其畫像於水岸上以百千蓮華供養之時其  
槃荼羅婆私及天神若來彼道聰明智惠并  
文持咒仙人隨其所願皆得如意  
又毗俱知咒曰

那<sup>上音</sup>麼<sup>下音</sup>薩<sup>下音</sup>囉<sup>下音</sup>訶<sup>下音</sup>他<sup>下音</sup>揭<sup>下音</sup>疑<sup>下音</sup>驪<sup>下音</sup>鼻<sup>下音</sup>胡<sup>下音</sup>婆<sup>下音</sup>伽<sup>下音</sup>音<sup>下音</sup>薩<sup>下音</sup>帝<sup>下音</sup>弊<sup>下音</sup>  
鼻<sup>下音</sup>可<sup>下音</sup>唵<sup>下音</sup>三<sup>下音</sup>薩<sup>下音</sup>囉<sup>下音</sup>婆<sup>下音</sup>訶<sup>下音</sup>夜<sup>下音</sup>那<sup>下音</sup>舍<sup>下音</sup>你<sup>下音</sup>坦<sup>下音</sup>囉<sup>下音</sup>沙<sup>下音</sup>訶<sup>下音</sup>你<sup>下音</sup>  
坦<sup>下音</sup>囉<sup>下音</sup>沙<sup>下音</sup>訶<sup>下音</sup>你<sup>下音</sup>五<sup>下音</sup>坦<sup>下音</sup>囉<sup>下音</sup>婆<sup>下音</sup>訶<sup>下音</sup>夜<sup>下音</sup>坦<sup>下音</sup>囉<sup>下音</sup>婆<sup>下音</sup>訶<sup>下音</sup>夜<sup>下音</sup>六<sup>下音</sup>坦<sup>下音</sup>囉<sup>下音</sup>  
西<sup>下音</sup>瑟<sup>下音</sup>矩<sup>下音</sup>智<sup>下音</sup>八<sup>下音</sup>你<sup>下音</sup>矩<sup>下音</sup>智<sup>下音</sup>九<sup>下音</sup>跋<sup>下音</sup>智<sup>下音</sup>之<sup>下音</sup>之<sup>下音</sup>十<sup>下音</sup>跋<sup>下音</sup>跋<sup>下音</sup>智<sup>下音</sup>跋<sup>下音</sup>  
跋<sup>下音</sup>智<sup>下音</sup>十一<sup>下音</sup>戶<sup>下音</sup>嚕<sup>下音</sup>戶<sup>下音</sup>嚕<sup>下音</sup>訶<sup>下音</sup>跋<sup>下音</sup>智<sup>下音</sup>十二<sup>下音</sup>統<sup>下音</sup>去<sup>下音</sup>音<sup>下音</sup>鞞<sup>下音</sup>闍<sup>下音</sup>音<sup>下音</sup>  
智<sup>下音</sup>你<sup>下音</sup>十三<sup>下音</sup>莎<sup>下音</sup>訶<sup>下音</sup>十四<sup>下音</sup>訶

是咒之名觀世音菩薩說金剛咒



誦此咒時一切障難皆悉休息若欲自護咒灰  
七遍點額項下并二膊上去處尤畏若為他人  
咒其頭髮結作為結心恒念咒一切官府若夜  
獨行若賊中行一切畏處皆得尤難所有惡人  
皆歡喜歸伏不能為礙欲降伏一切當於自月十  
五日一夜勿食以善提樹為柴燃火一撮胡摩  
咒一遍已擲火中燒如是數滿八千遍時一切歸

伏尸利沙樹

合歡樹是

物死田孫佛得道樹是但是

佛得道樹昂得用也若練亦得

若被一切惡人獻禱遂失心性取男骨作撒咒滿  
八千遍下埋惡人門庭還令彼人失心性也

又法取燒尸灰於里月八日咒一撮灰一遍擲火中  
燒如是滿八千遍惡人即滅

又法於里月十四日入水中立至底誦咒一切惡家



惡賊群衆十カ而作和辭俱生善心

又法欲作四方結界取佉陀羅木長橫八指カ四枚  
各咒一カ八百遍已釘着四方一切惡鬼及惡忍人  
皆不得入此界之內又於界中作曼荼羅咒水  
二十一遍灑散地上即成結界於中而堪作咒境  
又法薩埵跪跏趺音上那斜蒲利沙音上七遍咒  
芥子又法云長命關物難成故不譯也又法取秦

牛蘇一匙子許一咒一燒如是數滿八千遍已若  
到一切病痛障礙並悉消除互不須着日月時節  
得作而作業之任用又法取木患子柴然火燒カ  
藥此云无故又法賊來欲躡頭我誦此咒已即實十  
心歡喜又法官事月八日於觀音像邊咒白花  
一莖一遍擲火中燒滿八千遍官事辭カ又法有  
賊欲來侵犯於觀音像前至心誦咒賊即還去



又法隨求何法誦此咒時燒光燬炭<sup>又三</sup>咒白芥子<sup>又六</sup>一  
顆一遍擲火中中燒滿八千遍所求皆遂<sup>又六</sup>又  
咒白芥子七遍一切起尸鬼等皆悉被縛又法  
咒石蜜七遍擲着水中昂取此水作曼荼羅  
結專於中誦咒一切師子大畜禽水牛白象羅  
闍朱囉水等皆不能害毗俱知印咒及一切能法  
略說已竟

佛說陀羅尼集經卷第五

持念了已



