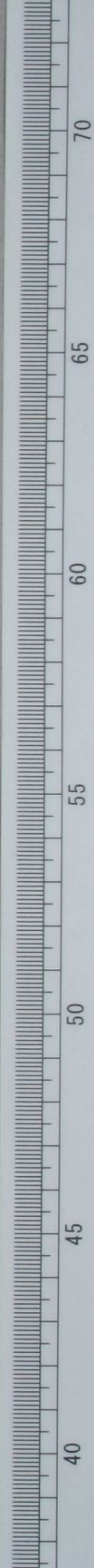


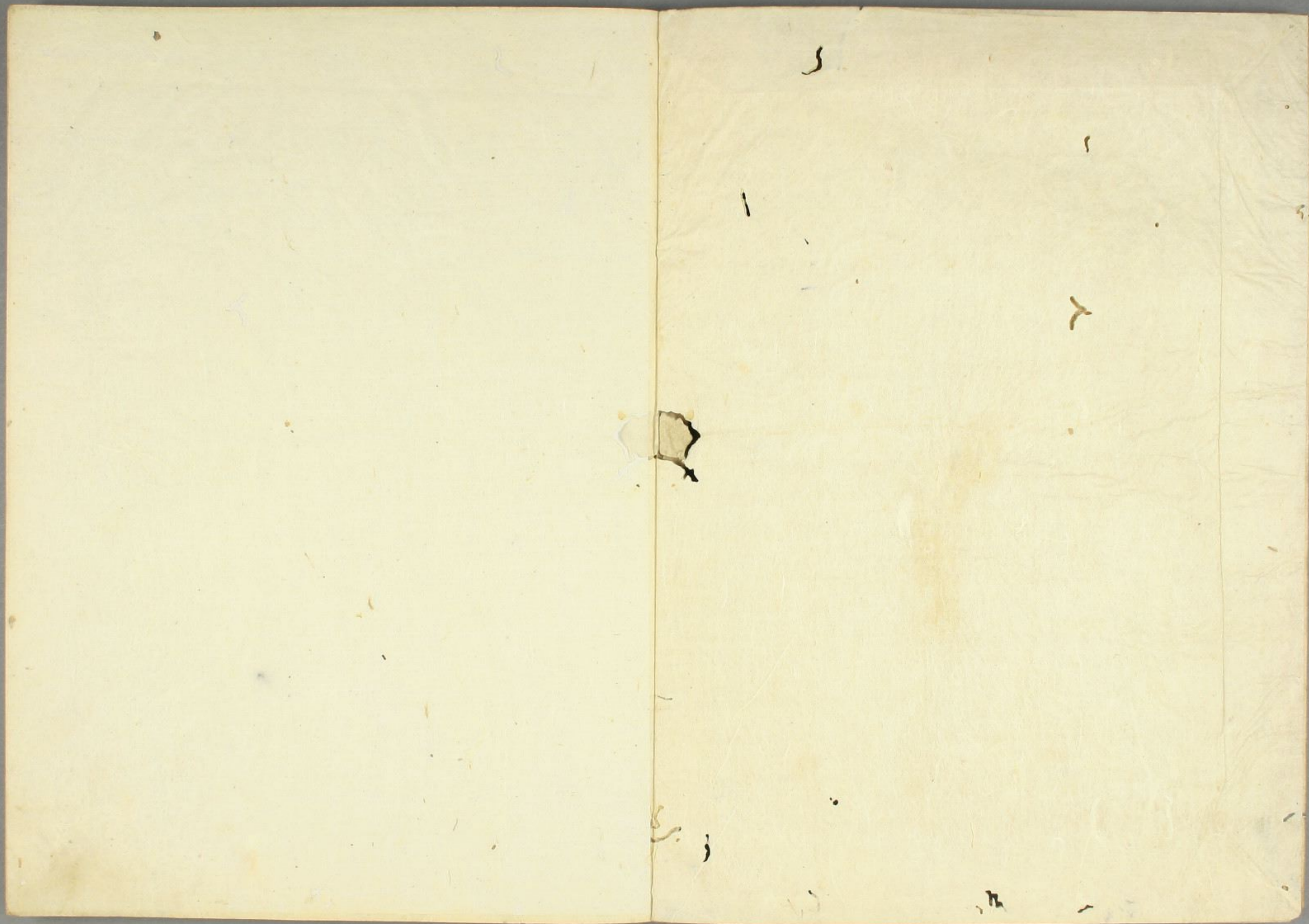


蒲室集鈔

海  
共四

三波八  
1021  
3





會于推門李村講云携李子亭在本覺今与諸山會如越王与諸侯盟

王藍田住栖賢寺抗諸山疏

此疏九對常用此法



取林之盛称江西人

固多春宿

馬祖百丈皆出於江西

幻謂万山嗣穎東叟之嗣善妙法之嗣佛照拙庵光西山宗派曰  
山下唯載普先方一人續傳灯山下載普先方大小隱二人皆不載王藍田先  
軍以藍田為一山法嗣村兼二師亦云尔不審 兼講云最林馬祖百丈以未江西為盛

庐山之勝甲天下境

况是名藍

白樂天草堂記因庐山奇秀  
甲天下山 勝覽引之無山字

兼講云庐山属江西路庐山之勝称栖賢也兼講云春宿人也名藍境也自抗望  
庐山則當斗牛分野 栖賢用堂竟象勝會可念然抗諸山相但不及倍焉不勝  
馳響而已

相望斗牛之間

勝覽江州属江西路共十一列昏高黃九江孔啟蓋古三苗國  
斗牛之分幸由庐山謠云庐山秀出南斗傍

尚阻竟象之會

智度論云竟象言其力大竟水行中力大象陸行中力  
大故今以負荷大法者比之竟象也

某唱高白雪

蘭首座住祇園八字律合黃鐘唱高白雪  
村講云白雪謂說法妙心此八字係音曲也兼講云志明者乎

響音絕黃鐘

先村

啣齒穿銀

喚睦刀光 搭板漢

睦刀用首座梳錄。睦刀之師尋常見衲僧未即閉門或見

講僧乃召云座主其僧應諾師云搭板後傳本偈十一。東坡帖張睦湯生於罵賊嚼齒穿銀類平原死不忘君握拳透爪張勉類真卿也又唐去類曹公啣齒穿銀握拳透爪。華構云切齒如睦及所謂與字者為搭板後。唯見一也。對上四字妙轉古作新。

直鈎無餌

笑長汀子制手風顛

村 雜駘以直針為鈎字維何魚之已得之。又東坡詩大鈎本先鈎

注 盧全詩人鈎曲我鈎直嗟哉我鈎及无食。張志和傳每垂鈎不沒餌志不在魚也。通載十七云明及奉化縣布袋和尚者未詳氏族自稱契此。以林荷一布袋。取号長汀子布袋師也。抄云蓮田定是明及人也。或曰蓮田受業院在奉化直鈎。幻案史記太公世家直鈎字注引呂氏春秋与龍苑又无之。前語揚秋才八余比赴宣春於壽星道中見壁間題一詩云漁翁何意亦從戎。变化神兵抵掌中。莫道直鈎无所取。渭川一鈎得三么。茅村白制手字亦与顛字并。即韵之制手挽也。

起先師已墜宗綱

藍田嗣石一山為拙庵先化照五世孫

与古德有大緣契

指栖賢用山飯米也

佛祖通載十七卷明及奉化縣布袋和尚未詳氏族自称名契此。故裁腰腹感足額。瞞腹出語无定。寢卧隨處常以杖荷一布囊。凡供身之具。悉貯囊中。入野肆

聚落見物則乞。或醃醢魚蔬才接入口。分小許投囊中。特号長汀子布袋師也。嘗雪中卧雪不化。身人以奇之。或就人乞其貨。則售示人。吉凶必應。期无感。天將雨。即著湿巾。屢途中。驟行遇元陽。即曳高齒木屐。市橋上。坐立膝而眠。居民以此驗知多矣。貞明二年丙子三月。師將示滅。於岳林寺東廊下。端坐盤石。而詔偈曰。弥勒真弥勒。分身千百億。時示現人。自不識。偈畢。安然而化。其後他及有人見師。負布袋而行。於是四众競圖其像。本集十二。十方禪師塔銘。行宣政院。具疏弊以永嘉。江心未聘。至之日。電出光怪。群鳥翔而不去。人謂宜有吉徵而已。廣罗雲南窮髮之字者。鄉風大至。塔三年。院吏聞旧籍。謂有一字可出入。其過者以訊。一山笑曰。受吏。或欲揭吾帑。度終无道。疑吾不為也。必有願。直以吾位為奇貨者。吾其行矣。眾數百。隨至。馮公領度。終无道。意。各位別散去。悲色。蒼林野。一山即躡屩獨行。推其徒。克恒皆一囊。僕役无二人。視之。若甚窘。然而自喜。如新。去桎梏。方笑。傲。恬。不為。雷計。會。山。月。洞。明。公。遣舟。迎。飯。東。溪。其。位。容。言。復。以。用。先。師。又。便。欲。盡。乃。止。不。敢。言。後。明。公。飯。翁。示。寐。用。先。之。眾。懇。遍。至。再。四。願。不。以。寺。務。累。師。惟。乞。訓。徒。多。牧。众。餘。三。十。年。道。足。不。愧。台。人。多。幻。謂。藍。田。若。嗣。一。山。則。長。汀。子。謂。一。山。徒。克。恒。有。一。囊。平。言。一。山。行李。蕭。然。其。徒。背。一。囊。魚。類。長。汀。其。行。峻。峻。無。制。手。風。顛。狂。為。人。之。喜。先。師。已。墜。宗。綱。結。長。汀。子。台。息。大。緣。契。生。次。一。對。言。先。師。一。山。与。台。息。飯。米。有。緣。契。蓋。住。房。山。兩。先。且。双。目。眼。不。眨。不。愧。飯。米。者。也。外。其。堂。入。其。室。言。藍。田。入。一。山。室。之。則。書。謂。一。山。語。录。等。万。言。不。窮。見。塔。銘。遺。真。謂。一。山。遺。德。在。房。山。也。直。鈎。兼。溝。之。村。之。制。手。挽。也。幻。謂。制。手。字。醫。方。大。成。等。中。凡。腰。膝。痛。引。之。類。

乎華云長汀子為弥勒分身食良魚肉者則羊凡顛也為度生ヲトホケ也藍田直  
指單信枉不接人笑長汀子凡顛所謂直鈎无餌也藍田明人欲故用布袋  
裏然不與先師自接又石山信无明及夏或受業在明及欲未審  
起先師葉海云振一山先師宗綱在極賢子用山飯宗梳緣相契也

斫之五老 潛奔聲中之雷 斫之尖銳與房山有五老峰相連似老  
人故名之極賢寺有聲雷橋東坡序

山二勝極賢三峽橋詩况此百雷遠方世与石厨 又蕪子由極賢寺三峽橋記水  
行石間色如雷霆 翻之葉講云陷字謂水自五老峰間流出也

燭之重瞳 想見岩下之電 王戎幼而穎悟神教秀徹視日不  
眩裴楷見而目之曰我眼燭之如岩

下電 會元飯宗智常禪師偈曰而以自有重瞳遂將茶手按摩以致兩目俱赤也

号赤眼飯宗季馬祖法嗣 抄之重瞳飯宗夏又石山平生常睦目坐圍維

眼双目睛不燃有目銘以烈燭經數十返益晶熒之銘曰夜光瞳之昭着日

星 因睦目韵舍庚自瞳除耕切視自本作町驅町直視也又蒸證韵

燭之重瞳如岩下電蓋言飯宗遺像外其堂言外飯宗影堂而拜之其言

句載于台录遺像言飯宗遺像必九鼎重比極賢於維也五老言境重以下至遺

像言人也葉云翁茂村所傳如此吾有一羨云外其堂係于五老言境在則人係于重

瞳言人遺像在維双結人境此羨亦可耶在學者所扶尔

升其堂而入其室

命吾見翁注 法言告子篇或曰有人字自姓孔而

在則人而亡則書

字仲尼入其門升其堂伏其几龍衣其衣則可謂仲尼乎

銘常睦目坐不以文自溺至有求輒累百紙落笔立尽虽誤終不易或應

遺像未忘 言飯宗

猶九鼎之在 維 洛水名在河南又作維東漢信識

鬣曰維亦作駱故以對勢電字也 在氏偈桓二年武王克商遷九鼎于維邑注九鼎

啟所受夏九鼎也武王克商乃宮維邑而後去之又遷九鼎于野特但宮維邑未有

吾子是賴

若五山之戴 勢電

列子曰飯壺中有五山帝使巨勢電

大人一鈞連六勢電於是二山流於北極 吾子葉云蓋田乃諸山所倚賴如勢電五

用輯同盟

敢忘旧好

竺田住圓通抗諸山疏

都有竺田住圓隱金陵諸山疏序曰

茅村曰日本竺田高某此人所煉也此疏境真請成備村講云并所載竺田住圓  
隱疏序曰并圓通竺田和尚未幾則此疏可在并手兼講云凡編疏者或分數  
或編年此集編雜而編年唯十卷有子有父子不同又竺田二疏前後不同可例知  
幼謂此集編次五山為尚故天隱為并圓通為後詳見如十後住室林之下  
兼講云疏所述境情此疏次才必此或以真境請述其法不一幼謂此疏能  
境請叙之幼謂此疏師字為主

諸師百氏各以所學相授受皆有常度

抄云言諸師百氏以已所  
學而授子受故曰有常度

獨禪者以見性為宗不假於物貴自得之然師之教人性

不自顯則實之言有能言以教其性之妙者為尤難也

人心見性成佛不依一物貴自得之矣幼謂此注可在自得之下

獨禪者兼講云禪者矣于諸師百氏而无所學唯以見性為宗約舍其助也  
取也類也教人兼云教字非回教五教等謂接人耳也指人心見性成佛豈以文  
字可教露哉然不為文字而教其妙為尤難也諸師以下二句四字相授受三字皆有  
常度四字皆以系獨禪者以下散語也然字傍字師以下二句四字其次十四字  
為尤難之四字結之長短有法

宋鏡曰探理窟者資之言也契道真者發其性也

推鏡

惟我竺田禪師出探理窟深契道真

晉昏張憑字長字吳  
郡人也有志氣為鄉

同所稱之簡丈帝召与語致曰張憑勃率為理窟官至御史文選十四班固  
通賦曰石豈况巧能惟至精耽身於大道之中乎

侮自舍徐日

機迅奔電辨傾河漢真吾道之本鐸宗門之御侮

侮慢易字

大師教門之本鐸也書胤征云每之孟春道人以木鐸徇于路命吾八伯蕭

也輕也增白  
戲弄也亦  
作務詩外  
樂其務  
持身也

儀人一見夫子稱之曰天將夫子為木鐸注木鐸施教之時所振之言天將孔子制  
作法度以号令於天下也大雅縣詩曰予曰有禦侮傳武臣折衝曰禦侮  
幼謂此疏其性之妙也辨能言也莊子道之真以

吁自南嶽大寂而下倡道盛於江西逮宋末年始表大方

於二澗

村講江西庐山張本宋末年史衛王詠遠始定五山之位於南之東西而有五山也茅吁  
字咲也村講云木寂在江西南岳在湖南今用南岳於江西者對說也二澗乃在杭与明之五山也  
村講云大方吳越張本

今茲獨以得名師為重雖庐山之勝聞于天下園通又山  
中望刹而吳越之人咸謂不宜久淹我師從人垂化也遠

上月舟点

吳越尚上二澗指杭州淨山

徑山

指竺田

迹豈独私於鄉間哉

續傳灯五筆由禪師初住南唐天寧遷虎山羅漢轉栖賢至圓通後外吳隱

今茲玉露甲集才一呂氏春秋云今茲養禾未茲養麥也注茲年也公羊傳云諸侯有疾曰負茲注云茲新生草也一年草生蕃故以茲為年云此疏不用之茲爰也東坡入峽詩自昔餘清賞今茲得勝遊圓通著講文字難解若下亦字則亦于栖賢也圓通似劣於栖賢今下又字言栖賢之外又有圓通不止月優劣也按續傳灯筆由虎山羅漢并栖賢故於圓通下又字幻謂又字唯係因于天下乎圓通為山中望刹出然吳越之人以庵筆由為私也畫字難解恐係于吳越人乎畫虎山一山中望刹以魚可乎久庵謂住南唐天寧虎山羅漢栖賢圓通也

五眷之景慕尚遲未敏惟目送學者果糧西上思養法味神

想飛越

史記雷侯世家高帝欲廢太子甲皓越去上目送之左傳桓元年宋華父督見孔父之妻于路自逆而送之曰養而豔之鄉間幻謂鄉間言其

由必南康人耶不宜久庵一用僧室借十四團點本借九報本九借之勢也風雅集秋湯元功寄諸才詩長糸鐘色拆号時三台八座列參差自冷手把天瓢水一滴鄉園不得私芽未敏用季子意葉云吳越人待筆由未敏宗鏡云筆由吳越人也吳越乃浙西也今自杭迂圓通杭人咸謂不宜久庵我師於杭之鄉園故故許住圓通然景慕不淺高待自圓通未敏幻謂村義為優芽凡西上北指京之辭今借用村云法味附糧字惟目送言諸山不得赴圓通惟見學者之果糧趨江西神想越而已

緝詞脩好尚愧不文

禮記朴而不文揚子良玉不雕美言不文

楓橋奉天與迂童與天寧抗諸山疏

此疏變体欲備一体置之歎元八字称且一飯之句似

山門疏語也又行院歎本林曰奉公字天寧作與誤矣童與江西路台洪以天寧嗣天寧能翁而相繼主其席見本集十一卷天寧寺石塔銘能翁不列宗孤蒲室作揚及天寧寺

潛子著書

不羨紫衣之貴

宗門緒餘豫章道泰編蒲室集卷十童與路新建縣双峰寺記云奉堂住

始蘓之寒山寺集宗門紀載四十卷可以示後或曰潛子著書言天寧嘗撰佛祖通載為常梅屋被竊言本林翁曾記多僧室借其七明教仍曰吞成造京師知用封府童圖王公素卷之仁宗皇帝覽之加款付僧法院編次入藏下詔褒衣童賜紫方袍号明教嵩再奏辭讓不許多吞者正宗記之芽講云楓橋蘓以也蒲室石橋記為揚及天寧此作童與孰是村曰此疏直以院疏也誤作諸山紫衣錦袍外護國恩等語可以為證葉云天寧撰通載元實證村云僧者恐以宗門紀載為通載乎幻謂必道原盜取拱辰傳行錄葉講云羨願也言潛子心在着唇輔教不願賜紫也万回还鄉非為錦袍之榮言天寧童與鄉此一對抵論然天寧實其也

万回故里寧為錦袍之榮

款氏資鑑曰万回魏國國縣張氏子生貞觀六年八九歲眼盲其母思之相去万

喻自寒山寺飯文字

餘里仰持昏朝性莫還日号受高宗乃度為沙弥年号拱四年戊子天后延入宮賜錦袍令宮女給仕奉天寧竟與人本集十一揚及天寧寺新作石塔并序揚之天寧寺晉義熙間身毒宗門跋陀羅所建也云大惠矣却鈍翁禪師未董寺之克大定之約之大才子道泰繼主寺云幻謂道泰住揚乃天寧竟與天寧兩寺乎又有兩道泰乎此說乃本集十卷竟與路雙峰寺記所謂道泰也彼紀不載天寧字未與字未必改耶又新板題作天与疏中作天字未知孰是幻謂不差之美次健美次之美亦可也隋子祥紫方袍也豈已健美他賜紫衣哉錦袍之榮用天后賜錦袍之文且合言登錦衣又據宋先擬住南塔疏清涼談經豈差金印如斗若例之作願美亦可也

盖其有功宗門言着宗門記載也見于本集雙峰寺記

所以示旌吾道

旌吾道著云万里路朝性莫還孔走之門九中此奇特是旌道也外護指仁宗則天結紫袍廢賢仁宗則天於潛子万回廢之賢之或廢之賢之或廢衣續賢者二字未詳出也幻謂旌吾有功宗門属住持示旌吾道属外護影畧則可也

矧兹外護

符東嶽疏推誠護教同意宜政院之語也

茲鏡

芽村曰纂述百家編宗門記載之取用牛棟之書也不与蒙頭相重蒙頭摠論也益用褒賢无八字称非法度也

至若天宇禪師新板作字无八字称非法度也

纂述百家 何翅汗牛充棟

柳子厚陸文通墓表云其為春秋則充棟宇出則汗牛馬集九

追還太古

寧須剖斗折衡

言不失古道而守規矩法度也

疏斗衡者所以量多少称輕重也又韓文集原道剖韵會有句剖斗折衡而民不爭作格在子吾為其无用而捨之与剖通剖斗著云村曰太古斗衡故在子云尔今用斗衡而心在太古也山林承太古緇素起始藉清風言意廉

山林共仰於清風

緇素久閑於道卷

姑蘇城外寒山寺

前任楓橋

正好題詩

言可統張繼之詩也此為是姑蘇芽村曰詩之集句必在此

徐孺宅前湖水東

今迁竟與

誰欵招隱

誰欵村九則

言可招徐孺之隱也它皆穿鑿徐孺宅在竟與未鵬寒食詩分明記得还鄉多徐孺宅前湖水東徐孺字孺子南昌乃隆與八縣一也南昌东湖之南小原上



有孺子臺勝覽 蕭傳云今亦如徐孺者何人招之 鏡曰山林之士未出世皆稱隱士今招以出世故曰招隱誰欲指諸山或指行院 幻謂詩之集句必在疏末然其語与其花恰好則八字稱之下亦用之 欽伯川集願翁住隱山門疏先輩匣中三尺水惜用全枕桐江波上一絲風重增九鼎此一對八字之下用之 統翠四海三生之對効之耶

### 千里而飯當遂子志

雙峯寺在電與路新建縣蒲室作記發端云仙智物批居雄峰百丈予與道泰先後嘗手記後從往杭之南屏侍語從容必及西山故序訪者曰問諸隣之廢與未嘗不感歎弥日已未仙智示寂乙丑泰亦卒 仙智示寂後六年卒

### 一飯必祝思報國恩

一飯出於史記范雎傳又杜詩又任事食必祝 史記子蕭云如雙峰寺記所謂今時西山故序蓋遂素志也開堂祝聖宜報國恩 范雎曰一飯之恩思報 王脣十四碧後魏話子美遊山寺云虽有古殿存世尊亦蒙埃之忠義所感一飯不忘君耶 思報幻謂宜思外護聖賢之恩 鏡曰諸山疏用山門祝語蓋一體欵又諸山字誤欵 一飯必祝懶室云結句用長句不審 幻考日本諸老駢儻結句用八字者唯結翠流一節亦非英任真如山門結句之及顏共春霽而回色聖壽與坤載以死疆其餘死之後生不可用此法 雙桂結句六字七字七字一篇本白結句六字五篇墨仲結句六字亦帶七字一篇仲考結句六字四篇以由結句六字十二篇七字一篇由結句六字三篇仲結句六字九篇七字三篇東結句六字二篇瑞慶結句六字十一篇希世結句六字一篇結句用六字死害耶

必祝楚相子香至江上有父老知子香急渡之子香解劍與漁父曰楚法得子香賜粟五万石爵執珪豈徒百金之劍耶辭不受番後每食必祝曰江上大人韻府屋句祝字下收之自舍屋句祝之六切祝文祝祭主發詞者必人口必示一曰以免省條曰案易兌悅也巫所悅神也增句祝為主入覺神之符又省句職救切祝文又願也或作咒 襄二十九年公羊傳周制吳子餘祭之諸為君者皆輕死為勇飲食必祝曰天苟有吳國尚速有悔於予身故謂也死故祭也立休何往祝因祭祝也論語曰魚有蔬食菜羹瓜祭是也。祝之又切又之六及阮解云言其或輕其死或為勇吏即餘祭不遠刑人謂為棠門所殺是也

### 瑛石室住昌國只隆教寺杭諸山疏

八對可用此法昌國列女慶元府古明只六縣之一也

勝覽云蓬萊山在昌國縣四面大洋係福求仙棗至此 石室嗣晦杭蒲室集有奈瑛石室文云菴云月石室法才禪師示寂吳江受經普向院園維獲設利齒牙不煩陪 茲於受業祖三藏道法師之塔又有道法師冥錄序云宋徽宗朝力士林素素潛信教法師道公爭之徽宗怒黥械春陵之有法師設今駮胡楷切雷 駮胡楷切雷 百七十載之十一世孫福崇緝其遺棄求述於吳僧祖瑛 駮曰吾祖也因題其譜于在子外物至 崇為後昆季蓋泓別而不相問知久矣乃拜受而述序文成請序於予道法 令所以駮天下 師林素素言見仙祖通載十九卷

### 五百世神山開 天杭莫測

勝覽舒信道叙四明山水東南表海 鰲背上三山島

### 三千歲蟠桃熟 眼臣自然

故曰四明山幻或謂神山開言四明乎 蔚村曰五百世之字年也予葉謂凡

也

也

用蟠桃者出世必晚 然則出世既至如白雲而非早也 勝覽四明山在  
溪西八十里陸通蒙云山有峯最高四穴在峯上每天色晴亦奇至之如六  
相倚福地記云三十六洞天九曰四明山二百八十峯洞周回一百八十里名冊山赤  
水之天上有四門通日月星辰之光

### 慈明住山非偶欲之

僧室偈于慈明偈揚大年以昏抵宜春太守董  
某且使請公出世說法守虛南原致公不赴旋  
特謁候守願行同其故對曰始為讓今偶欲之耳守大賢之住三年之久  
行四石室祖瑛禪師姓陳氏藉之吳興人初從康杏於仰山南嶽慈明  
性投之一見契合遂留執侍慈明手記室志同日章出世四明隆教陞浙以  
萬壽對之雪豆之月王○迨謝文遂退處於交經自号罷休老子又号  
道人晚年得痿疾瘳瘳造一合龍銘曰木禱日坐其中正至癸未三月定中見一  
衰衣婦人扣頭請師應身為國王師曰吾不願生天王家逾月十有七發坐化  
去附葬三藏道法師塔右粵三年吳希聖七月二日夜多師高坐語希聖  
曰此兒率內院也慈氏菩薩今現在宮中佛法汝性拜之希聖性觀內院境  
之勝况之多如經所云古林茂禪師悼以偈有云昆崙凡折頂殊柱摩竭  
魚吞般若舟 五百世業云曾頭一對言昌固有蓬萊山故用神山蟠桃  
村構云或因石室用神山字非也 天枕業云天之所為不可測厚石室出世既早心  
所欲邪不欲邪不可測也 神山亦城六石芝待神山合五百年凡吹石髓堅如鐵注  
神仙傳手烈之太行山中忽同東北必電色烈性視之石破山裂衣有一亮青泥流出如髓  
烈語才一白神仙經曰神山五百年報一開其中石髓出得而服之壽等天地

慈明業之結語非常最妙也慈明結神山言慈明住山如神山開天之所為也  
非慈明欲之白雲結蟠桃言白雲出世時至者也故不為早曠住隆教初步也然則  
壯年乎故用白雲言又一義瑛老年住山其人魚似白雲且非早也幻謂此義非欤  
案本集系瑛石室文曰法才禪師其年未老可知而已

### 白雲出世不為早也

石室尚少故云湛堂記曰白雲初住九江承天次迂圓  
通年齒甚少時晦堂在室峯謂月公晦曰新圓通透  
洞徹見元不忝揚改之嗣惜乎發用太早非最林福公晦曰其故晦堂曰功名羨器  
造物惜之不與人全人固欲之天必奪之逮白雲終于舒之海會方五十六歲識者  
謂晦堂知幾而知微真哲人矣禪門室訓一又會元作四十六歲僧室傳本章早  
白雲端禪師偏進房山圓通禪師見之自以為不及奉住以及承天名志爆耀  
又讓圓通以居之而自處東堂時年二十七自以前輩讓善最林貞已甚重故  
敬嚴臨象以公滅私於是宗風大振

### 氣質金石

家語才四夫鐘之音怒而擊手之則武而擊手之則悲其志變  
者色亦隨之故志誠之通於金石而况人乎

### 行通神明

易正義曰子曰乾坤其陽之門邪者易之變化從乾坤而起猶人之與  
行通神明 易正義曰子曰乾坤其陽之門邪者易之變化從乾坤而起猶人之與  
動從門而出故乾坤易之門邪乾陽物也易之對柔有體者居陰陽不合則對柔之體  
元從而坐以陰陽相合乃生万物或對或柔各有其體陽多為對陰多為柔也以  
體天地之撰者數也天地之內万物之象非對則柔或以對柔體象天地之數也

以通神明之德者万物变化或生或成是神明之德易則象其变化之理是其易能通達神明之德也

学去浮辞 密窺潛子之室 尚昏序前截浮辞又御陽傳

華以潛子為師本集奈漢在室文云我痛石室天敏令曾道昌于言玩華

文成實錄 無愧道公之孫 揚子匪黎篇云或曰品藻太史

奇志強記而年可世其業尚勉乎哉 本集才七道法師實錄序末曰曠也否否有

既得免以志帶 莊子外篇又易畧例 筮者所以在魚得魚而志筮也

若過閱而掉臂 史車掌君傳君獨不見夫朝趨市者乎明且便有爭門而

者掉臂往去安知有閱史從史問可否此未透閱者也 自莫之後過市朝者掉臂而不顧 僧室傳董董章已過閱

過閱起後一對董云忘蹄者過閱也得免者掉臂也 淨慈庵梳會裡掌記室故用

董董章 勿謂過閱者得免也掉臂者忘蹄也 芽過閱用石室在曉枕下掌記

室與中以藉之吳與人也 吳中董云瑛乃藉之吳與人也藉為三吳之一也從

概於淨慈蓋概三吳地也共字江湖許之

共許吳中獨步 曹子建与楊花祖各曰昔仲道獨步後南 糸夫与不

何如海上橫行 昌國只附明只在東海上故有神山蟠桃海上橫行等之語

餘子爭先 不如一士之謬 蒲室法眷中皆不如石室也前

尺書儉好 能傳千里之志 志音民揚子法言同神篇曰傳千里

尚念吾宗 村曰末句文乎布墨妙也董云尚字庶阮茂也

克昌末運 自勉強也先曰吾武巾及

徑山首座照了堂住童與旌忠杭諸山疏 本白云諸山尚作

住童與旌忠杭本路諸山二疏 此疏九對常可用計法 芽講云隆與潛邸以

童與旌忠杭 童與旌忠杭

童與旌忠杭 童與旌忠杭

後作龜與 茅云唐本作杭本路諸山二疏蓋杭諸山与本路諸山二疏也本路謂龜與也 茅得村取江湖義江西八十四人蓋江湖語云 恭審

住持茅云住持兩字重其人也 江浙丞相脫散公見塔銘 賞說 恭審 了堂禪師膺行宣政院公選住持龜與旌忠

傳咸字長庚 去子也風格峻 整晉東朝楊 駿乘政咸教 侵之數年用 與咸善子之 書曰每文款 了生子癡子 官更未端元 易丁也 仰山登喜以 何郡大者豪 有父夙与王 府同為侍中 傳咸贈云恨 雙香遊蘭崇 佛殿

續綵云 澹居蒿采仁行中撰了堂塔銘曰師諱國照字了堂生南昌徐氏少 孤礼大雲寺海公出家凡内外典无不該習謁仰山仙峯康老老康香賜 與奉三轉語即徹悟登喜以藏鑰留之首眾双徑仙峯其乘 拂之語而众曰諸方繼有此最林終无此首座後窳照亦以云村謂窳照乃 續傳燈六表及仰山圖照禪師凡内外典籍无不該習謁仰山峯于 仰山登喜以藏鑰留之未光去遊兩浙天童東岩命分座說法及仙峯迂徑 山又命分座出世旌忠迂徑山法化大振 選十三傳長慶贈何郡王綉初序云自

何郡大者豪 有父夙与王 府同為侍中 傳咸贈云恨 雙香遊蘭崇 佛殿

何郡大者豪 有父夙与王 府同為侍中 傳咸贈云恨 雙香遊蘭崇 佛殿

何郡大者豪 有父夙与王 府同為侍中 傳咸贈云恨 雙香遊蘭崇 佛殿

何郡大者豪 有父夙与王 府同為侍中 傳咸贈云恨 雙香遊蘭崇 佛殿

何郡大者豪 有父夙与王 府同為侍中 傳咸贈云恨 雙香遊蘭崇 佛殿

何郡大者豪 有父夙与王 府同為侍中 傳咸贈云恨 雙香遊蘭崇 佛殿

何郡大者豪 有父夙与王 府同為侍中 傳咸贈云恨 雙香遊蘭崇 佛殿

何郡大者豪 有父夙与王 府同為侍中 傳咸贈云恨 雙香遊蘭崇 佛殿

何郡大者豪 有父夙与王 府同為侍中 傳咸贈云恨 雙香遊蘭崇 佛殿

何郡大者豪 有父夙与王 府同為侍中 傳咸贈云恨 雙香遊蘭崇 佛殿

何郡大者豪 有父夙与王 府同為侍中 傳咸贈云恨 雙香遊蘭崇 佛殿

何郡大者豪 有父夙与王 府同為侍中 傳咸贈云恨 雙香遊蘭崇 佛殿

何郡大者豪 有父夙与王 府同為侍中 傳咸贈云恨 雙香遊蘭崇 佛殿

何郡大者豪 有父夙与王 府同為侍中 傳咸贈云恨 雙香遊蘭崇 佛殿

何郡大者豪 有父夙与王 府同為侍中 傳咸贈云恨 雙香遊蘭崇 佛殿

何郡大者豪 有父夙与王 府同為侍中 傳咸贈云恨 雙香遊蘭崇 佛殿

何郡大者豪 有父夙与王 府同為侍中 傳咸贈云恨 雙香遊蘭崇 佛殿

何郡大者豪 有父夙与王 府同為侍中 傳咸贈云恨 雙香遊蘭崇 佛殿

排韻楊邦 文也揚儀

排韻楊邦 文也揚儀

排韻楊邦 文也揚儀

排韻楊邦 文也揚儀

排韻楊邦 文也揚儀

其位在天童旌忠之上也

故家喬木 有南渡忠臣之祠

孟子果惠主章下所謂故國者非謂有喬木之謂也有世臣之謂也

也抄云宋朝通鑑指揚儀曰忠臣則宋南渡後此寺有其祠堂乎

丹嶂白雲 惟西山亮公之隱

明教嵩遠公影堂六言曰白雲丹岳玉樹瑤草公之栖處也

云亮座主隱洪及西山本蜀人也頗講經論目參馬祖多亮飯寺告馳衆云某所講經論謂無人及今日被馬師一回平生工夫未親而已乃隱西山更无消息 東指祝緣見大惠武庫

按方輿勝覽竟與古洪及也隆與同 村講云西山在竟與江西乃東南也

信東南之絕勝

幻謂東南衡房二句捻結蒙頭一對或云絕勝結白雲句爭高結喬木句

與衡房而爭高

兼講云洪及天下東南楊子江之西也西山與房山爭其高 王勃滕王閣記星分翼轸地接衡房 古文句解以言其地勢之所接則衡山峙立於西南房山近聯於北境

襟度倒澄

某

儀刑山立

下本作儀儀玉篇語奇切度也 禮記王制玉藻山立注不動搖也時行注狀而後作也 故君子尽心守儀刑禮記王制篇刑者例也例者成也

一成而不可變 句會青句何字經切禮記刑者成也 疏云形体是人成就容自一成之後若以刀鋸鑿之斷者不可繞死者不可生 旧句附出刑字下集句別出

鞭笞龍象

橫揮三尺黑蛇

記談元着妙摠弁篋銘曰南山有如尺之筆垂用之元遺 了堂在天童日東岩下徑山後唐谷与端元豐下三度分座見塔銘并續借灯 村講云宝劍謂之黑蛇盖用首座梳緣又抄妙摠弁篋銘則黑蛇謂弁篋比了堂承于密庵孤下故用密庵付我

可乎第講同村宝劍化蛇故曰黑蛇不用付我 幻謂黑蛇不必拘梳緣唯謂其梳鋒乎

噫欠風雲

鷲落千尋雪瀑

曇揚派法華經跋云大惠噫欠風雲鞭笞龍象一夏十二人如錘

処着裏皆頽脫而出云東坡东林總公贊曰堂之總公僧中之意乎吸為雲意欠為爪 陵唐谷文集号暴岩集故有千尋雪瀑之句 噫欠韓讀东方朔雜爰氣噫欠為飄風濯手大而泡注噫欠介及呵然也正示贊雪實明覺禪天噴飛雪一千餘丈成瀑布流出胸襟委洞庭七十二峰和石屏收飯罔籍 雪實有千丈名 華云旌忠有暴乎唯言唐谷暴岩集乎

式副先師之望

或曰言虛谷褒美徑山兼拂之語也。村謂言今童與之出世也。村云先師承雪瀑不處終死以首座之望

豈為故鄉之采

村云竟象爪雲一對活動。華云用橋溪法華發語幻謂暗合孫失耶。了堂竟真人也。村云今日鄉寺出世不必為錦衣之采下一駁述其意。

生此寧馨兒

不減為山之有窠子

山傳見王衍曰何物老妪生此寧馨兒誤天下蒼生者必付人也。僧宝傳楊收舍白雲瑞寶曰洗格如大馬有窠子玄妙之有琛公臨府法道未窠寒也。

奪我善知識

第二字且其如柏

其如吳人之思本公

見上虛谷任徑山疏引僧宝傳二十九卷報本元僧僧宝傳十四圖照禪師諱宗本至瑞光抗及

太子陳公襄以承天與教二刹堅請欲住而蕪人留之益甚又以淨慈懇請之曰借師三年為此邦植福不敢久白本噴之曰誰不欲作福蕪人聽赴之既而蕪人以萬壽壽童華二刹請於君之曰始借我師三年今九載矣其當見還欲奪以假杭守使縣尉持卒徒護之乃不敢奪元豐五年以道場付其門人善本而居於瑞峯庵蕪人固之謀奪之懼力不勝欲殺而未敢也時曾公序序適在蕪堂年同道於本因謁之瑞峯庵具舟以津既歸去本送之

登舟語笑中載而假以慰蕪人之思之三氣子大雁善本号大小本

蕪講云抗与蕪共為吳地幻謂杭蕪岳為吳地吳人指蕪人亦可也盖用慰蕪人之思語勢也勝覽蕪乃曰天地也平以府言蕪及郡名曰始蕪曰吳郡曰吳舍曰吳門曰吳中必以此義則奪者抗人借而不还也幻又謂吳人指抗人則奪謂蕪人欲奪以假故曾公舟中載假也此篇為抗諸山然則比抗人思本亦可也

固知一衲隨緣

僧宝傳報本无到湖蕪人曰何為奪我邦善知識元昭然不怙情去苗曰吾任緣耳

奈尔諸方爭聘

諸方爭聘了堂塔銘大童东岩日公舍分座既法自是諸方爭聘之率不訖独於淨慈晦枕觀公虛丘

东原永公天目中峰本公住未為之。澄居葉葉。蕪講云一衲隨緣不為故鄉采也

凌霄千七百眾踴禱以從

言為徑山首座。大惠居徑山四方衲子靡然分土集至一千七百。蕪鄉踴禱

見孟堂年君。芽村曰踴禱望塵所終交平可觀。蕪講云味

江西八十四人望塵而拜

竟真即江西路也。五灯舍元三卷云馬祖出八十四人善知識凡人得大用

唐荆游說士張潘楷筆說趙孝王二見賜自壁一取在尺為趙上卿故号唐卿若居公篇在号唐氏春秋

仰云百夫得大机黄蘗得大用黄蘗曰馬大師出八十四人善知識唯有飯

據言云唐王勃字安六能文詞章蓋在年十三侍父宦遊江尼并吹馬木王  
台祠危欄跨水飛閣懸崖勃乃登岸同安見大以尚送榜曰中元水府  
之殿禁庭不束侍衛生梅勤請殿砌瞻仰秘首首返因飯路遇老叟年高  
白骨秀形情坐于礎上與勃長揖曰子非王勃乎勃心驚異問曰未日重九南  
昌都督命客作滕王閣序子有情才盍行賦之勃曰北去南昌七百餘里  
今日已九月八日矣夫復何言叟曰誠往助清風一席勃欣經拜且謝且辭曰  
叟仙耶神耶叟曰吾中元水府君也飯帆尚以儒毫均耳勃即登舟翌日  
時爽已抵南昌舍府師閣台宴僚屬於滕王閣暇師有塔吳子童言為文詞  
台誇之賓友乃宿擬滕王閣序俟賓舍而為之即席而就共即舍台果  
授以同終客之辭次至勃輒受台既非意色甚不怡起飯內閣密駕數吏伺  
勃下筆自以口報一吏即報曰南昌故郡洪都新府公曰此亦儒生常談耳  
一吏復報曰星分翼轸地極衡府公曰故交也又報曰襟三江帶五湖控  
番荆句引瓠越台即不語俄而數吏皆至以報台但領頤而已至落霞與  
孤鶩齊飛秋水與長天一色台嬰隻移曰天文也頃而文成公大悅子章圍之  
慙而退云私惡勃即行謝以五百緡勃舟回故地而叟已先坐石磯多勃拜謝  
曰尚前礼以答神体叟笑曰俱適長芦焚法錢吉吉有未償房債也勃過長  
芦如教焚之而去

### 寧無邦君負弩矢射駝

北戶梁云越人每相交作壇祭以白大丹雞盟曰鄉若乘車我戴笠後  
日相逢下車揖我若步行君乘馬後日相逢馬前下司馬相如傳  
以中郎將建節使蜀太守以下郊迎縣令負弩矢先驅蜀人以  
為電列傳五十二

幻謂邦君負弩相如還鄉棠也了堂  
江西人也故用還鄉言又限公路

幻案石門文集廿九跋頌博王記云東坡昔自定武謫英只夜宿分瓜浦三  
鼓矣發運使司知有後命遣五百人未奪舟東坡曰乞夜槽及星口就聚  
落買舟可乎使者許諾即默禱願博王曰載往未以湖之上三十年王於軾  
為故人失之所當哀矜之度且至星以陸至豫章則吾言交博矣不然復  
見使至則尚露寢浦傲言未卒瓜掠耳高師升駟之飽炊未及熟已度  
揚州泊豫章日亭午嗚呼噴鼻之威冥焉以湖之益者不可悉數拙  
分瓜送東坡去此日月不能老也其矣特之瓜不減李達吉礼陸宜公  
也王蕭颯技任技嚴二切馬步疾也瓜吹船進也或曰神物神童也旌  
陽許真君借君廷至金陵真君乃召二童挾舟而行幻謂神物護舟用拾  
遺新說并撫言所載中元水府君之文旌忠在江西路陸與府故用勝  
王恩故立王勃舟次馬南去南昌七百餘里八月日已八矣水府君曰子待  
吾助清風一席吾中元水府君也翌日昧早已抵南昌取意一意取馬蓐  
豈惟閭里之榮

漱白會上  
漱水名辰  
州漱浦縣  
之旧白皆  
生浦漱誤





寔係叢林之重

係重村

某顯譽藉甚

高風凜然

太宗衛青贊千載凜然有生

嚴維也也也又能以慈忍攝物

後書陸賈傳名聲藉甚臣狼藉其盛

疑超万卷重未

葉講云了堂才學如超万卷又得塵香道者不減

道契濕衣古佛

向子諱作宏智行狀天童宏智正覺禪師濕衣濕衣

齋戒及生師右臂特起若環狀超万券嗣宏智正覺贊宏智贊云精進懂慈悲種種障力古佛未解放光五墨克僧何曾入多

南堂錄癯庵起禪師贊即疑松栢懷雲石癯及領山中再未言佛濕

只會裡兩脚局尉仁行中了堂塔銘云宋南渡大雲有曜庵超公傳通

經史手并庵莊雲身堂為交天童宏智目為超万券同時有野庵璣公嗣月庵

果歷住偽仰二山仙照光嘗為其首座蓋超与璣為昆仲而師之十世祖也師之法系出於惠朗仙峯而受經先世又有曜庵野庵者之今了堂受業師大雲海公乃超万卷之後也

幼謂了堂塔銘云凡内外典无不該習之故用超万卷霖云宏智住天童了堂在天童東岩舍裡分座後法故云道契濕衣以濕衣比东岩

得馬鞭箕用处

幼謂了堂江西人而住江西旌忠故用馬鞭箕

梳挫一国之師

葉講云一国之師今不指忠國師而謂住山國一師

蓋借字也以塵谷比住山用山國一也了堂用处挫塵谷其梳鋒可畏

婆子云將謂有何奇特元是馬鞭箕家小子師遂云勸君莫还鄉道不成溪边老婆子喚我旧名再还江西

傳灯录馬祖令人送書欽師昏到昏中作一團相欽師發緘於團相中作一盃却封迴忠國師因乃云欽師衫被馬祖惑

了堂住山首座而嗣住山塵谷故用團一盃

唐代宗賜国一号於欽師同第五惠忠国師乳有西天大耳三藏到京云得他心惠眼代宗勅令与国師試驗三藏才見師便禮拜立右边師回曰汝得他心通邪對曰不敢師曰汝道老僧即今在什方知和尚是一国之師却去西

川看競渡

南岳之師至曹溪六祖問什方知表曰嵩山表祖曰什方物德广表師无語經八年忽然有省白祖曰某甲有个舍外祖曰作广生舍曰喚作一物即不中祖曰还假修種也學曰修證即不无汚染即不得祖曰極此不汚染是諸仙之所護念汝既如是五言亦如是西天般若多羅識汝足下一出馬駒踏殺天下人

若光明藏贊曰證悟廣大非一世可了譬如須弥積塵而成与輪囷諸山初若不至四面俱起則尽輪囷百劫之力亦不及以无他小大之勢然也南岳之道简而易見明而易知虽初心之人若可深入及一引手則有不可輕奉

力至一舉武則有不可苟踐之地使人如南岳如馬駒則罽塞  
虛空皆為有道者矣大抵父祖勇決則子孫无削弱之患太公之治  
齊周公之治魯亦不免有後世寢強寢微之論可不戒哉又馬祖  
贊曰大師乳一百三十九子人皆獲菟至至角而戮之以布天下  
啼之地情爪凉然其大識於般若多羅益司計也自磨磚已往父子  
擒繼得大自在如古司馬兵法不見促迫字之句句皆其所證法門  
及後諦觀自感音王已未未有今日之盛者也其本大者其業茂其  
形碩者其志宏之又麻谷贊曰馬祖以鉄如意碎珊瑚之杖散塔落  
諸子之手自是而為陶朱猗頓之富者滿前矣

若孤鶴鳴于九臯

與上蓋難隱南山之豹同意也九臯注見悅住  
普福疏下葉講云魚為任山首座其道卷言因于

而老驥志在千里

魏武帝云老驥伏櫪志在千里

將為大雲以雨六合

柳丈送路上人序翹然仰大雲之澤大雲塔  
銘礼大雲寺海公出家故云大雲又大雲超公為

可使德原而高五峯

莊子天地篇原於真成於天抄云從原言地  
上之原本也五峯言任山五峯皆峯也或曰從原

者了堂若妙名也真原郭云以真為原无物不得者自得故得而不附  
所以成天也林云天之与我者為我推原其德之初皆自天而成  
則力无所加矣幻案天地篇夫王真之人素遊而耻通於世之本  
原而知通於神故其行廣疏素真也斯性也王盛不驕不務任真性抱朴  
以清高故羞通於物務神者不則之用也常在理上性而應物也不則之知  
通於物此之妙用必資於本欲示本已起用之不乖本義也葉講云天下  
爭觀了堂鳳輅威儀縱山河必帶斫請山盟不可渝也鳳輅用揚子  
全語帶斫改如字有以乎又偶忘乎

鳥有鳳獸有麟

共瞻儀表

揚子法言曰明焉鳥有鳳獸有麟鳥  
獸皆可鳳輅乎曰群鳥之於鳳也

山為斫河為帶

益固宗盟

本文如斫改作為字後高紀高帝  
即位封功臣為之誓曰使黃河如帶

淨慈首座古鏡堂住天目大覺

大覺妙高峯開山八對可  
用法

古鏡堂此  
古塔惠也  
尺于未  
○大覺寺瞿蓮教相公所建也開山高峯禪師  
○鏡堂嗣宝方山  
○嗣倫斷橋  
○杭餘杭縣西天目山大覺禪寺  
○鏡堂和尚初任杭乃大覺正等禪寺語錄  
師於至治二年七月初四日淨慈首座寮受請入寺指山門云我此一

門全元肯路是汝諸人向甚心措足唱一唱不許夜行投明須到  
眉山家之巽所撰妙高峯塔銘運副鶴沙瞿君寔發敬慕師  
一見梳契即捨田莊為供師師不受君捨心益堅俾其徒以  
田別建一刹食卜蓮峯距岩可十里請於官扁大覺禪寺以祖  
雍揚寺文

文正請古公開堂 叢林增重 僧室傳十二尊福台禪師傳曰  
名承古後進序山登改峯安

宏覺塔院閑寂居之請規凜然過者肅恭時叢林号古塔主景祐初范丈  
正公仲庵守饒四年十月迎以住葺福云

九峯為大覺作疏 華衣非榮 大覺陳字器之仁宗賜号大覺禪  
師 雲卧紀談下曰大覺况度江

少道金山而氏西湖 四明郡守以育王虛席迎致是時奉化九峯韶  
公作緇素勸請疏大覺閱罷憫其詳切欣然允從自是叢林靡不謂  
大覺為九峯一疏而未究其所自豈不然而耶 穀梁傳序云一字之褒

電踰華衣之贈片言之題辱過市朝之推 葉講云九峯一疏為榮  
華衣之贈何以加焉叢林華衣頗有輕重也然子細見未輕重惟均未止請  
京公儒似禪也九峯作疏唯禪而已叢林增重禪語也華衣非榮儒語也  
一對上下介兩惟均

惟茲寺之肇真 瞿寔發新建茲寺也

與嘉名而適合 鏡堂名古而寺号大覺也 葉講云旧茂茲  
之二句一意結之嘉名言寺曰大覺住持曰古自無相合  
穀梁序一字之揚士勛疏言華衣則上比王公稱市朝則下  
方士庶哀則王公之服而有文華或以對市朝言之華衣  
當為二非也 古鏡堂錄陳季跋曰余自幼至壯出入儒林  
及造禪苑叩諸宿衲未嘗見有如吾鏡堂師超邁卓絕  
今觀此錄字字句句如夜光肪璧對中陳季拜手

古鏡堂錄末載擬宋山物批跋曰脫去華藻流瀟而就古  
淡深涵惟有道者之古今擬宋山知元於擬陶卒不巳  
陶惟法外似之天台古鏡堂生寒捨示跡於刻意擬宋山  
百首駁駁乎宋山之南屏山人元照 趙孟貫跋擬  
宋山曰鏡堂禪師未主秀之甲刹暇日垂訪出示說文一編  
觀其擬宋山百首冲澹自然不假雕琢皆警警世按俗之  
辭蓋其情夜禪寂之暇肺腑流出其言近其旨遠感發微  
創動合道概非若騷人韵士之搜羅而後得者宋山後  
起无以尚之其提唱諸篇或竟吟虎嘯或雷厉風飛綿綿  
乎長江大河繁乎隋珠和璧此又非宋山所已擬者皆  
明在躬志氣如神云云空明道者趙孟貫敬書 唐本作宜搜  
幻謂冥搜乎 天童比丘唯一跋古鏡堂錄曰鏡堂和尚操履

玉局白如截 肪肪璧白 璧羨歎

玉局白如截 肪肪璧白 璧羨歎

玉局白如截 肪肪璧白 璧羨歎

玉局白如截 肪肪璧白 璧羨歎

玉局白如截 肪肪璧白 璧羨歎

玉局白如截 肪肪璧白 璧羨歎

玉局白如截 肪肪璧白 璧羨歎

玉局白如截 肪肪璧白 璧羨歎

玉局白如截 肪肪璧白 璧羨歎

玉局白如截 肪肪璧白 璧羨歎

孤高抗鋒峭峻衍字子有有陳尊宿之遺風之唯一蓋環溪乎

幼近得帝鏡堂錄觀之上中下三冊也中卷末有唯一跋曰天童比

丘唯一拜昏有印之有了堂二字蓋古文也為丁了堂不

可容疑幼鷲所見人之所抄也故有此疑下卷擬宋山也

幻謂陳尊宿不唯首座枕緣亦是實錄也

某化機密運密運度生之枕於胸中妙斷言言着于言句

而不著蹤跡猶如斧鑿无痕附傳云妙斷說禪歎

藏天壤於一節雲山拈拄杖云拄杖子化竟吞却乾坤山河大

其才能則有此短對文一節行脚于天地間到處作偈口翻波瀾

瀉波瀾於千偈東坡二金山妙高臺詩枕鋒不可觸千偈如翻

間房古寺儼陳尊宿之風規睡及在黃蘗為首座詞語峻

得座披衣奪王老師之機用儼人曰出於人之妙汝所解只

得一玄得座披衣向後自看普願禪師姓王氏自号王老師南泉与首

座黃蘗同答曰猶是王老師兒孫下去僧軍傳才二雲門傳云

初至時及問有老宿飽參古寺閑房掩門織蒲扇養良母性謁之

石門文集十八陳尊宿宿贊云古寺閑房織蒲養良母拈講云儼字用駐

及偈詞語峻峻无以嬰其鋒語勢得座披衣住持更也閑房古寺用

陳尊宿故更得座披衣非王老師故更然語熟无言黃蘗陳尊宿皆

用首座枕緣兼云黃蘗非用首座枕緣唯言作長老奪字用奪位語勢

謂住持說法具枕用也兼云陳尊宿王老師一對此疏骨也

鏡曰間房火一節得座火千偈幻謂奪字謂黃蘗向南泉上坐得

座披衣謂長老一對用首座枕緣永羅源疏悅公識老素於隣房吳樹侍

韶陽於嶺表之例舍見三南泉章黃蘗与師為首座一日捧鉢向師位

上坐師入堂見乃問曰長老甚广年中得行道葉曰咸音王已奔師曰於是

王老師兒孫在下去葉便過才二位坐師便休

燕爵豈知鳴鶴備者笑之勝曰燕爵安知鳴鶴之志哉兼講云燕雀

驚駘一對次前生後也玄本白疏云十年高枕駘駘必学駘駘之安千

里松鞍燕雀寫字知鳴鶴之志兼講云駘駘未見在松人常用此語

駘駘空羨驎駘兼講云駘駘未見在松人常用此語

誦佛語信佛心名實相称舍元才三江西道一禪師章云一日謂

汝曰汝等諸人各信自心是信此心即

是佛心達磨大師從南天竺回未至中華傳上乘一心之法令汝等用悟云故接伽紐以弘語心為宗元門為法門○抄云仙心尚是鏡堂師祖之号○圭峯禪源請詮云經是仙語禪是仙意諸仙心口不必相遠誦仙語 華云方山有仙心禪師号乎故曰名實相稱村亦云尔華又云鏡堂平生誦楞伽乎幻案市鏡堂系初任杭乃大覺禪寺嗣法香語云計香虽无頭面却有未由初到南屏撞着愚極和尚破其介 兩一上後到靴峯頂上參見方山室和尚親遭一嗅直得氣息全无今朝不敢有裏藏對人天示前一炉熱却用壓法乳思由是觀之仙心謂鏡堂蒙惠愚極鍤龜愚極賜仙心禪師号靴再傳莫安之悅二切

出天台入天目 人境俱奇 古鏡堂台真人

遐想高標 諸山相隔高標可想願陪法筵因其宗倡

願聞極倡 偈与唱通

柯云文正公稱  
月人歌言行錄  
范中庵  
蘇以人  
平江第 穎中山住天平抗諸山疏 九對可用此法但八字称无彙律  
中山嗣唐谷

平江天平寺乃宋宰相范忠宣公繼其父文正公之志依祖塚義莊之間創仁祠請於朝賜額曰天平白雲禪寺

勝覽卷二平江府古蘓以天平山在城西二十里郡之鎮也 范仲淹字希文宋仁宗慶曆中參大政謚文正公才二子純仁字堯夫宋元祐初拜右相謚忠宣公 ○印月江跋痴絕赴法華偈云王荆公以半山請真淨用山

范忠宣公以天平請淨山園鑿開山趙京尹以法華請老痴絕開山皆一時盛衰○范文正公為參政時告諸子曰吾貧時与汝母養吾親躬執爨而而吾親耳旨未嘗充也而今得厚祿欲以養親不在矣汝母亦已蚤世吾所恨者忍令若曹享富貴之樂於是俸賜常均於族人并於姑蘓買良田數十頃為義莊以養族之貧○勝覽二錢若倚義田記范文正買田千畝曰我田以濟貧族日有食之有衣嫁娶凶葬有助

村云義莊或曰我田如日本悲田院 村曰白雲取秋仁傑偈○秋仁傑登太行山見白雲孤飛云 大明一統志蘓州府天平寺在太平山宋范仲淹先世葬於旧有文正公祠堂

東坡蘓公厚浮山遠公開山近時得古林斷江無言諸

光相繼住持而大方莫与抗衡矣

或云東坡年譜仁宗嘉祐元年丙申先生廿一始舉進士至京師公厚遠公恐有抑 仁宗 皇祐五年年十八尚在蜀 村謂按雲卧紀續皇祐五年癸巳少之厚山遠應始蘓天平之招菜宋治平四年丁未年七十有七入窳是也東坡年二十有二若非皇祐其間厚序山亦非所難也 史陸賈傳云越与天子抗衡

矣索隱云抗對也。衡車板上橫木也。抗衡言兩衡相對拒率不相爭。輕重避下也。○吉林浙江嗣橫川元吉諱宣嗣日東岩。

比者虛席數載行宣政院公選任山寺各記中山穎公

出世補處衆謂自公奉道廢所至去庸穴竊據獨天

平得不汚辱有吉林浙江今得喜中山之出為得其所作疏

以瘼華構云任山寺之寺字宜着眼而謂華構云流指諸山也

白雲孤飛想見此老之志秋休條授并及法曹親在河陽登大

下忠宣公為其父文正公創建此寺故擬秋公白雲舍賜額曰天平白雲

九原可作願從斯人之游禮記晉獻文子曰從先大夫於九京注謂

乎○山谷詩平生端有活國計百不一試埋九京○國語晉倍八云趙文子與鄰  
向遊于九原曰死者如可作也吾誰與之○斯人亦言范文正公也村構云此  
老斯人共指文正公忠宣見白雲感文正公念親之志九原若可作則忠宣從  
文正之遊也華云愚謂此老指忠宣斯人指文正今日諸山見白雲感忠宣

孝心蓋忠宣憶文正之切也忠宣孝之至也九原若可作欲從文正之遊也  
白雲无定今日見之憶古人九原不可作尚欲從之遊兩圖妙也村  
構亦无容然愚意如此如何眷茲泉石共結此老斯人一對至今草木  
生後也幻謂村亦存兩義華義其一也見注

眷茲泉石肇創仁祠後聖主英多尚厚屠之仁祠眷創仁祠

至今草木猶存遺愛在佛照二十年子產卒仲尼因之出涕曰古之

幻謂序云繼文正公之志然則志字屬文正此老指文正斯人指忠宣之見  
白雲孤飛想文正公之志而創此仁祠今日若九原可作則從忠宣之遊  
九原可作者蒲室念之切也泉石結白雲中木結九原華又云此老斯人  
共指文山則泉石次白雲中木次九原華云華謂此老之志指忠宣公也諸  
君白謂諸老不己立才格西河祭石此疏之骨

大明一統志曰白雲泉在天平山腰乳泉也白居易於天平山上白雲泉云自无  
心水自流何必奔衝山下去更添波浪向人間大明一統志蘇州府文正公  
院在范仲淹宅東元至正間總管吳東驛請以祠堂為之本朝宣德  
間重建于祠東

蔚為望刹代有名流村構云望刹之望至名望也序所謂大方也

蔚蔚含勿勿苑紆勿切茂也通作鬱蔚名流指吉林浙江等言等也

惠朗親孫

惠朗雪岩号以師承為八字稱惠朗親孫。幻謂大善知識。无可書之行。故唯記師承。今与吾邦疏野用吳也。愚如庵八字。因照嫡裔。惠朗克家。家堂中八字。仙峯四世。因應克家。可与此八字併案。要。因峯。康谷塔。浮山。

圓峯嫡嗣

遠号因峯

得之語熟不及

得之。一不及用之。一全熟。鏡点。村云。的。相傳所。語熟不及也。兩堂說法。則文彩全彰也。幻謂得之。結前。生後。垂三語。村云。三語三因。九流九帶。文彩也。著云。中山。之師。康谷。門庭。峻峻。必西河。師子。用汾陽。上堂。則謂學人。

之用文彩全彰

難下常用。人未眼目。則謂學人親切也。

垂三語立三因

鏡曰。三因言中山。在任山。為書記。蓋如黃龜見慈明也。楊大年指慈明為西河。師子。幻不取之。幻謂西河。師子。用。人未眼目。可欽。比康谷。三語于汾陽。三句。奉西河。師子。一。句。則二句在其中。又云。垂字。直謂康谷。垂三語。則承因峯。

如見西河師子

句。又中山。奉康谷。三語。接學者。義乎。

厚伯生。康谷塔銘。文云。垂三語。以駭。未學。曰。三乘十二分。教。指。向。一。邊。蝦。蟆。口。裡。道。將。一。句。未。曰。狗。子。同。杖。也。因。甚。交。破。庫。堂。奔。露。柱。曰。懶。往。橋。吞。却。集。雲。峰。是。記。梳。者。罕。罕。契。其。意。僧。堂。傳。黃。龜。以。佛。手。駢。脚。生。緣。三。語。同。學。者。莫。巨。契。其。已。天。下。叢。林。目。為。三。因。

汾陽善昭禪師上堂。謂眾曰。汾陽門下有西河師子。當門踞坐。但有未。

者。即便殺殺。有何方便。人得汾陽門。見得汾陽人。人天眼目。汾陽僧問。如。

何是學人着力處。師曰。若及打大像。曰。如何是學人轉身處。師曰。陝府灌。鐵牛。曰。必何是學人親切處。師曰。西河弄師子。乃曰。若人會得此三句。已。

弁三玄。更有三要。語在。切須。奪取。不是。等閑。語。默。多。林。際。上。堂。云。一。人。在。孤。峯。頂。上。死。出。身。之。路。一。人。在。十。字。街。頭。亦。死。向。背。

那個是在前。那個是在後。不作維摩。誥不作傅大士。果武帝請傳大士於壽光殿。而誦金剛經。大士登座。執拍板。唱經。成四十九頌。文。宋。之。淨。曰。臻。禪。師。大。小。經。論。置。不。誦。曰。此。方。便。說。耳。即。持。一。盃。走。江。淮。可。盡。知。識。甚。多。而。得。曰。決。於。浮。山。臻。唯。慈。詳。絕。謹。奉。身。至。約。一。布。裙。二。十。年。不。易。用。五。幅。繩。掩。肚。无。所。嗜。好。乃。已。雪。

方丈。西壁。請。文。字。可。掃。星。牛。謂。人。曰。吾。使。進。人。見。之。心。自。清。涼。此。君。蓋。替。我。說。法。初。說。法。慶。壽。宮。僧。問。慈。聖。仙。游。定。做。何。如。臻。曰。水。流。元。在。海。月。落。不。离。天。上。悅。以。為。已。加。敬。字。黃。魯。直。題。其。像。曰。老。虎。世。齒。掛。竟。不。吟。千。林。

月。黑。六。合。雲。陰。遠。山。作。眉。紅。杏。腮。嫁。与。春。風。不。用。媒。老。婆。三。五。少。年。日。也。解。東。塗。西。抹。未。雪。樵。本。引。林。際。淨。因。傳。幻。未。曉。其。義。

擬九流作九帶

村。傳。云。九。流。九。帶。中。山。无。以。夏。唯。用。天。平。用。山。故。言。又。耳。浮。山。法。遠。禪。師。傳。云。无。老。退。休。於。舍。聖。出。名。回。因。班。固。遂。擬。之。作。九。帶。叙。仙。祖。教。義。博。採。先。意。机。語。參。同。印。證。其。一。曰。仙。正。法。眼。帶。其。三。曰。理。貫。帶。其。四。曰。夏。貫。帶。其。五。曰。理。夏。縱。橫。帶。其。六。曰。屈。曲。帶。其。七。曰。妙。扶。帶。其。八。曰。金。針。双。鎖。帶。其。九。曰。平。懷。帶。實。帶。學。者。已。傳。誦。遠。

不減柴石野人

印。證。其。一。曰。仙。正。法。眼。帶。其。三。曰。理。貫。帶。其。四。曰。夏。貫。帶。其。五。曰。理。夏。縱。橫。帶。其。六。曰。屈。曲。帶。其。七。曰。妙。扶。帶。其。八。曰。金。針。双。鎖。帶。其。九。曰。平。懷。帶。實。帶。學。者。已。傳。誦。遠。

曰若拋園極法門本具十數今此九帶已為諸人說了更  
有一帶還見得廣若也見得親切分明○遠錄公自稱榮  
右老人即天平開山也

諸君收斂波瀾諸君村梅云三語九流波瀾也餘人收斂波瀾才  
格ヲトリシイタセバ人ヲサケテユノ一頭タツヘケレ兼梅

避子出一頭地秋公与梅重命各云讀蕪軼文不覺汗出快哉  
老夫當避此人放出一頭地也

壁之武吏何翅十萬甲兵李漢韓文序嗚呼先生於文  
推陷廓清功比之武吏可謂

雄偉不常者矣○趙宋李諫武庫序云大惠禪師之梳并壁之  
武吏則韓白之傳也○范仲淹字希文蕪及人中進士才更

仁宗至參政多公領延安閱兵選將且夕訓練又請諸路養兵  
蓄銳毋得輕動夏人聞之相戒曰死以延及為意小范老子腹中

自有數萬甲兵不比大范老子可欺也戎人呼知及為老子大范謂雍  
世軍中有一韓一范謠後封文正公言作謀才七

村梅云若死西河柴石骨髓唯有甲兵礼糸一對則可失華靡也  
兼梅云仲淹為白雲相越故甲兵語自然出季手注武庫序韓白

按東萊傳後才五自台貢青韓白之徒戰必勝攻必取者庄孟賈  
夏青韓信白起古之勇力之七

夏青韓信白起古之勇力之七

展也大成三十一  
三十二復見三千礼樂小雅車攻詩允矣君子展也大成  
傳展誠也夏竦及弟詒殿上

當植此舉兼梅云其才大成如周公制三千礼糸後字言十萬甲  
兵之外更有三千礼糸也幼謂周公制糸未詳

毋負遠期村梅云禹云白雲為小刹匠徒教正頓最規必登徑山也  
諸山所期在茲

瑞少曇住光嚴行院疏七對有法度少曇嗣晦梳  
雜錄少曇者國人也對介自持瓶糠色

利常任夏悉付執夏人一室蕭然禪誦自怡登其門者无非老  
練衲子夏與同教然弃去遊金陵訪童翔新公於是延居

才一座遇移忠虛席公力薦之師碎曰公誠未之思耳移忠  
乃采奸臣秦檜香火心寄檜堂挾私倚勢編管大惠于梅

衡吾魚不肖忝承其裔今何忍而嗣其香火公誠未之思耳尚  
時洪儒宿惠聞是夏者死不劇口称善○移忠即湖及何山

復稀而知瘠肥是為良賈莊子知少遺云正獲之同於監  
市復稀也每下愈况林住監市

於今賣肉行頭也復稀者以足踴承知其介兩輕重也况此也  
下者監市之賤者也正獲之官欲知稀之肥瘠若問其早  
賤者則其况况稅得愈明故曰每下愈况正市令司也獲



人名也。此以喻同道者也。賈音古。

**解牛而至肩紫 始曰善庖**莊子養生篇技經止月紫之末紫也。輒大骨也。夫伎術之妙遊於空微。礙尚未曾經。大骨理尚不犯。而况大輒乎。疏云。肯紫。肉著骨。其法可觀。良賈善庖。譬言宗師。具眼也。村云。蒙頭搥髒也。郭象注。稀大豕也。疏云。今同於屠人。買猪之法云。後踐豕之股脚之間。雞肥之處。愈知豕之肥瘦之意。况也。何者。近下雞肥之處。有肉足。知易肥之處。足脂亦猶屎溺卑下之處。

兼稱云。後豬解牛一對。以莊子對莊子。其法可觀。良賈善庖。譬言宗師。具眼也。村云。蒙頭搥髒也。郭象注。稀大豕也。疏云。今同於屠人。買猪之法云。後踐豕之股脚之間。雞肥之處。愈知豕之肥瘦之意。况也。何者。近下雞肥之處。有肉足。知易肥之處。足脂亦猶屎溺卑下之處。

末賢之句。次上一對也。綱宗弘道之句。於吾宗亦然也。乃政院之語也。為政之者。指行院者。選宗師如良賈善庖。得其妙也。下句綱宗弘道亦然。

**而綱宗所以弘道**命吾備具名。莊子曰。人巨弘道非道弘人。

**行無町畦**

莊子人間世篇。村評云。行无町畦者。志易磷緇。今則不然。

**志不磷緇**

命吾陽貨。其。

**籌室先登 及見永明全盛**僧室傳定壽。移永明為才二世。永明至千人。取号慈氏下生。太白云。淨慈初。

**淨慈也。**又以仙智比永明知覺。以其人多也。先登毛詩。皇其臨之。先登于岸。毛傳。岸。高位也。箋云。誕大也。登。成也。岸。訖也。幻。謂今不取。借用左傳。先登字。謂籌室先鋒。兼稱云。先登堂而後入室。幻謂非歟。兼云。及見字。義深。晦。梳。住。淨慈。宗。門。全盛。持也。後生見之者。鮮矣。少曇為籌室老師。兄。故。見。其。全盛。先登左傳。隱十一年。公舍齊。侯。郭。伯。代。許。之。類。考。并。取。郭。伯。之。旗。登。疏。以。先登。注。登。疏。旗。名。子。都。自。下。射。之。顛。注。顛。漸。而。死。堯。更。曰。類。考。并。取。郭。莊。公。

**竟門獨步 其如妙喜南遷**徑山有竟井。故曰天下竟門。秋氏。費。登。云。紹。真。正。論。云。秦。檣。尚。固。宗。果。不。附。和。議。坐。與。張。九。成。謗。訕。還。俗。編。管。衡。刃。又。從。林。及。槍。死。放。還。後。為。僧。住。徑。山。村。謂。此。句。言。晦。梳。回。禍。退。徑。山。大。惠。年。譜。紹。興。十。一。年。四。月。侍。郎。張。公。九。成。以。父。卒。哭。百。日。也。登。山。修。崇。師。陞。座。之。山。僧。却。以。死。垢。禪。如。神。臂。弓。及。後。從。偈。云。神。臂。弓。一。發。透。三。千。重。甲。子。細。拈。未。看。尚。甚。真。皮。鞵。次。日。侍。郎。請。說。法。台。以。了。因。禪。客。致。回。有。神。臂。弓。一。發。透。三。千。重。關。鎖。一。吹。毛。劍。一。揮。萬。劫。疑。情。悉。皆。破。之。語。未。先。遭。論。列。以。張。生。議。朝。廷。除。三。大。師。交。因。了。因。禪。客。子。及。徑。山。主。僧。應。而。和。之。五。月。二。十。五。日。在。劫。九。成。居。家。持。服。之。滿。別。馳。指。揮。徑。山。主。僧。宗。果。追。牒。責。衡。刃。之。紹。興。二。十。年。六。月。二。

曰永明晦梳住此少曇後晦梳在淨慈也。傳灯一四祖優婆塞。多尊者。在世化道。證果最多。每度一人。以一籌於石室。維。十八肘。廣十二肘。廣十二肘。充滿其間。仙祖統紀永明。注云。今淨慈也。又以仙智比永明知覺。以其人多也。先登毛詩。皇其臨之。先登于岸。毛傳。岸。高位也。箋云。誕大也。登。成也。岸。訖也。幻。謂今不取。借用左傳。先登字。謂籌室先鋒。兼稱云。先登堂而後入室。幻謂非歟。兼云。及見字。義深。晦。梳。住。淨慈。宗。門。全盛。持也。後生見之者。鮮矣。少曇為籌室老師。兄。故。見。其。全盛。先登左傳。隱十一年。公舍齊。侯。郭。伯。代。許。之。類。考。并。取。郭。伯。之。旗。登。疏。以。先登。注。登。疏。旗。名。子。都。自。下。射。之。顛。注。顛。漸。而。死。堯。更。曰。類。考。并。取。郭。莊。公。

徑山有竟井。故曰天下竟門。秋氏。費。登。云。紹。真。正。論。云。秦。檣。尚。固。宗。果。不。附。和。議。坐。與。張。九。成。謗。訕。還。俗。編。管。衡。刃。又。從。林。及。槍。死。放。還。後。為。僧。住。徑。山。村。謂。此。句。言。晦。梳。回。禍。退。徑。山。大。惠。年。譜。紹。興。十。一。年。四。月。侍。郎。張。公。九。成。以。父。卒。哭。百。日。也。登。山。修。崇。師。陞。座。之。山。僧。却。以。死。垢。禪。如。神。臂。弓。及。後。從。偈。云。神。臂。弓。一。發。透。三。千。重。甲。子。細。拈。未。看。尚。甚。真。皮。鞵。次。日。侍。郎。請。說。法。台。以。了。因。禪。客。致。回。有。神。臂。弓。一。發。透。三。千。重。關。鎖。一。吹。毛。劍。一。揮。萬。劫。疑。情。悉。皆。破。之。語。未。先。遭。論。列。以。張。生。議。朝。廷。除。三。大。師。交。因。了。因。禪。客。子。及。徑。山。主。僧。應。而。和。之。五。月。二。十。五。日。在。劫。九。成。居。家。持。服。之。滿。別。馳。指。揮。徑。山。主。僧。宗。果。追。牒。責。衡。刃。之。紹。興。二。十。年。六。月。二。

十五日准會移梅於十月初三日王貶所之案張縣尉普說在梅陽六年  
之二十六年師歲六十八歲正月二十一日留梅陽之  
妙喜獨步竟門然生張九成之訥南迂衡以梅只未奈之何村云其如  
之訓也仙智住徑山時少曇侍之獨步然三月堂禱作仙智退徑山其  
進退必妙喜南迂也或曰少曇侍仙智如竟門獨步然妙喜自終門  
而南迂衡梅將奈之何表言妙喜南迂裡言仙智黨禱竟門金堂集  
明惟原住宣及護國疏竟門獨步少年志到一國之仰祝座高陞兩會  
話行三佛之地

### 与其傲睨大白之顛

杜六之陰散陳倉北晴薰大白顛晚魚計切表視也又表似晚  
太白天童之山号本集七卷送少曇飯江西序曰明

年佛智迂徑山三月禱作其徒多背去而少曇又与三子留侍登佛智飯江西  
少曇分座太白不得後今後走宜陽而省季在丹天下篇獨与天地精神  
往來而不傲睨於万物不譏是非以与世俗也太白云少曇去作天童首座

### 孰若尚羊西丘之上

光巖必在西丘也尚羊文選佳尚羊憩息也楚辭道  
遙以相羊漢武帝賦惟幻眇之相羊師古尚羊

翱翔也西丘蓋本原曾所住也光巖迺其地也案至天隱橫川水序曰  
善徒者必超其先然後已振其德若應庵之友虎丘仙日之振圍悟此日  
過嗣之師於西丘蓋近是之天

### 凝塵一榻 儼如千衆之臨

此韻揚經字台權句情儼如一室左右圖史凝塵席席

此僧室傳大通本玉立孤峻儼臨千衆凝塵一榻儼然如臨千  
眾之上在蓋頭破茅之下學者競集自然作万間廣廈  
村梅云太白西丘下两个之字千从万間下两个之字无字  
全室唐穆庵任用先疏神昇岳極南岳豈有意於任山天目高卧西丘  
亦无心於應世幻謂凝塵一榻山庵所謂一室第然也

### 蓋頭把茆

### 自作万间之庇

真山抵隔山曰是伊將未有把  
茆蓋頭罵祖去在會見才七把茆屋

為秋風所破歌安得廣厦千万间大庇天下寒士俱歡顏蓋頭幻按  
末中才八送訥蓬寄坦竹浪卜築序吾友訥蓬寄坦亦浪負才拔智  
不忍与流角借樓讀書於南山之下魚敗簪先壁充然有廣厦万间气  
象華東中十九与知先函書蓋頭把茆未有授之者

### 期光法運

### 仰祝帝齡

今日出世宜光輝法運此行院所期也少曇亦頌祝帝年  
村梅云才一證謂住持難得也兩句四字其次六字

### 唯一岩住安吉常樂院疏

太白云此疏諸山疏歟草疏之體為  
難斯疏體備可為法也村梅云江西所

談如此。○宗祿曰不載唯一者。○續佛燈集度康舟法嗣唯一者无偽。

安吉及湖只六縣之一也即古湖只

切謂言之有道人皆師之不聞有住持也。

清規嵩明教住持章云教謂住持者何謂

也住持也者謂藉人持其法使之永住而不泯也夫戒定惠者持法之具也僧園物務者持法之資也法也者大聖人之道也資與具侍其人而後舉善其具而不善其資不可也善其資而不善其具不可也皆善則可以持而住之也。兼錄云黨競以門派競勢奪以權勢兼云一人之下置焉字妙也顯着其人而重之。

自百丈立叢林師道益尊制度大備下迄末流黨競勢

奪而傳道為虛文矣猶時得一人焉當其名位則學

者願之然望之

詩卷前篇曰願之如圭如璋傳曰願之溫魚箋曰願之體魚敬順之志氣高朗又司馬相如傳延頸舉踵喁喁

皆鄉爪慕義師古曰願之眾口尚上也音魚竟及。梵語貧婆那此云叢林本論僧伽秦言眾多比丘一知和合是名僧伽譬言如大樹叢聚是為林一樹不名為林一比丘不名為僧諸比丘和合故名僧之聚也得名叢林木莊嚴論如是僧者乃是勝智之叢林一切諸善行運集在其中之六字四字之七字子細可考。唐文苑中子承瓶說人也其文虛佳操与深故主為長

夜之飲相和為詩不持政交此說俟可見矣。

吁善人之不多見也。

論語述而篇曰子曰善人不得而見之矣得見有恒者斯可也。兼錄云師道傳道道卷一

篇筋骨

幻謂典刑制度之應

有若一岩禪師久着道卷雅有典刑堅臥一室屹若雲峰

本雅高莊曰岳无先成人尚典刑。後漢孔融与蔡邕善邕死後有虎負負類逆融引与同坐曰岳无先成人尚有典刑。周亞夫傳亞夫臥不起。僧室傳雲峯章悅造南岳依承天勤禪師十年不出戶道遂大顯着。堅卧村云辟住持也。兼云雲峯如山不動以雲字難解或云悅公慈唯如山可也謂山之起雲必大必代山等。

而湖之諸山以安吉常樂院延居之具呈行宣政院劄

下敦請開堂

劄下韻會弁洽切唐人奏言非表非狀者經之劄子亦謂之錄子又謂之榜子陸贄有榜子集。惟肖於院字切句或云劄下文也。新本下字作子。敦請當其人固辭再三請之曰敦請或小劄請高道之師曰敦請。鏡曰呈勸一若之狀於行院。

學者尚謂蕞尔之寺不足以屈高風有揚於衆曰

揚讀与風同。昏聩

被篇曰臯陶拜手稽首颺言曰念哉。庄大言而疾曰颺。同。霍光傳曰揚語。

曰注師古曰揚謂宣唱也。揚於市村云揚大音也而言之。兼海云一若  
堅卧一室故最尔雞屈高風。凱南更任廣福流何茲江廣一寺最  
尔匏繫。

### 風穴單丁草屋

僧室傳風穴傳云後唐長興二年至汝水見草屋數椽  
依山如迷七人家回田父此何知田父曰吾風穴寺也。以律  
居僧物故又之亂。众弃之而餘。佛像鼓鐘耳。凡穴曰我居。可  
可乎田父曰可。凡穴入雷止。日。村落夜。然松脂。單丁者七  
年。檀信為新之成。最林。云。單丁單者獨也。丁者民也。給  
仕者唯一民耳。幻謂單丁或謂風穴一个乎丁者无丁乎。

### 藥山三篋束腰

藥山儼禪師傳一日馬祖問子近日見所作  
之所得可謂悟於心。体布於四肢。宛然如是。將三條篋束取肚皮。隨  
處住山去。三篋宗鏡云。藥山住山自取耒耜。推其骨節於勞苦。版為  
之惡。自以三篋束取肚皮。不顧其勞苦也。前合篋。禪者折亦層也。倉頡蔓  
也。今蜀及閩中亦謂弁篋為蔓。集韻或作葦。礼記。系紕繫用軫。注。軫。弁  
葦也。音莨。疏謂弁之青可以為繫者。或云弁篋弁。カツラ也。如榻輪也。  
三篋村葦。二師不及細叙。余室觀其原住北平慶壽。疏折一芦而渡江。  
不妨游戲。將三篋以束肚。未覺艱難。

皆任宗門九鼎之寄。彼非其人。則万間之廣。猶傭居也。予

### 衆之多猶闕市也

傭居均直之屋也。又云傭居也。能文。賃曰傭。  
傭市。闕市。闕市也。與併同。楊子學行篇。一闕之  
市。必立之平。皆任葦云。宗門重如九鼎者。寄之於一絲也。  
彼非葦云。杭輪一物也。彼指住持也。村海云。有之。言長老。アル。ハ。ナ。イ。ン。  
葦。每云。村云。傭居如闕市。則非有長老也。愚謂有之。言長老。アル。ハ。ナ。イ。ン。  
不足屈高風。則誰又住持。最尔之寺。村云。道之所存在其人也。咸曰。闕  
也。市。意如闕。而闕。然。光曰。闕。下降。及。秘曰。一闕。猶言一卷也。一卷。市  
之。小人意各殊。必立賃人以平之。光曰。平皮命及。

### 又孰得而有之。所存在我

言不在境而在知識也。葦。每云。所  
在乃道邪。

### 何羨何人

何人。唐本作于人。待何人。斯云。彼何人。斯。本由本何人作何人。  
何可羨。而回別人哉。唐本作何羨于人。何字。葦。每云。本由何作何。何羨。回人。言有  
人而請此人也。所存葦云。有道師。道。其。道。不存也。有之。鏡曰。若非  
其人。則孰得。居万。同。董。千。元。幻。謂。彼。字。我。字。宜。甄。別。彼。指。万。同。千。  
衆之。雁。貝。長。老。我。指。首。取。寺。長。老。言。住。持。非。其。人。則。万。同。千。元。唯。傭。居。闕  
市而已。孰得有之。村。主。哉。常。系。魚。為。最。寺。道。之。所。存。在。新。住。持。一。岩  
則。何。請。別。人。蓋。不。羨。万。同。千。元。住。持。也。或。羨。願。也。又。我。流。指。本。色。住。持。一  
岩。在。其。中。孰。得。之。得。時。得。一。人。之。得。也。不。得。真。住。持。也。有。之。有。道。也。  
幻。謂。村。海。者。孰。得。而。有。之。之。點。可。歎。幻。謂。旧。羨。何。作。闕。自。馬。成。馬。身。

何字讀作回史記始皇本紀末載通秦論云信臣精兵陳利兵而誰何

如溥曰何猶回也

於是相率具疏排圍以請禁中詔者先得入群臣之繙繙等莫數入十餘日會巡排圍直入大臣隨之上獨枕一官者卧僧室佛上三汾及太子昭禪佛洞山谷隱皆虛席旬後八請堅卧不答首山沒西河道俗千餘人懷心削牘遣契聰迎請住持汾及太平寺太子院昭禪閉關高在聰排圍而入讓之曰佛法大夏靜退小節凡此擢應識百安宗已遂感幸而有先師已弃世汝有力荷擔如未大法者今何時而欲安眠哉昭雙起握聰手曰非公不用此語趨奔殿吾行矣况至安坐一榻足不越閭者三十年天下道俗不敢名同曰汾及契聰上坐嗣首山

伏望垂慈村傳云伏下教上也俯上憐下也

報國寧晉翁住天封諸山疏杭及鳳凰山大報國寺一峯齊

骨挫入錢塘鏡曰杭及錢塘臨海上故曰蓬萊濯足蓬萊清淺報國在錢塘宗徹禪師用山未詳

骨挫入錢塘字稱并結句不用色律濯足蓬萊清淺傳燈錄十二曰杭及羅漢院宗徹禪

師胡及吳興縣人也姓吳氏依黃蘗運禪師法席領旨後至杭及牧利羨慕其道立精舍於府西号羅漢院師有取上堂僧問如何是西來意師曰骨挫也師對机多用此語故時人目号骨挫和尚或曰骨挫者痒和子也僧初抄十二坐兼卧切破也山曰亦是自称名号文處在大冲詠史振衣千仞風灑足万里流神仙傳麻姑謂王方平曰自接待以來見東海三為素田向到蓬萊水又淺於往日豈後為陸陸子詳見東來麻姑紀東坡後適從海上回蓬萊又清淺錢塘勝覽外一錢塘九域志錢塘初為潮水所損及人華信以私錢作塘捍潮自号錢塘聯珠詩格千秋波贈董秋用詠照寧亭予子中秋月曾照杭及蓬萊島居幻謂由秋江紅杭另有蓬萊次矣蘇稱云骨挫聲諸晉翁在杭之報國高庵比諸臨台之天封村曰蓬萊竟象之對猶若蓬萊鷓鴣村傳云骨挫不求人也痒和子也爬背器也又骨碎之義也答話意子未舍濯足出世边夏也文處所謂濯足万里流謂隱居也蓬萊清淺末世故也今借用謂尚佛法未運而出也華稱云宗徹各信言痒和子自爬吾背不求于人西未意不向他求唯須自知也然未詳

高庵居華頂真教集云高庵居雲母園悟欲矯首竟象駁奔治仙中卧竟庵無休之所高庵曰

林下人苟有道義之樂形骸可外予以縱心之年正如長庚殘月光影已沉時且西山有阜林泉相暎昏予逸老之地何必有諸已然後可樂耶未况昂曳杖過天台後終于華頂峰又山堂小冬曰高庵及退雲居過天台袖子相後者僅五十車

間有不<sub>レ</sub>已<sub>レ</sub>性者<sub>レ</sub>泣涕而別<sub>レ</sub>蓋其<sub>レ</sub>他感<sub>レ</sub>人<sub>レ</sub>必<sub>レ</sub>又<sub>レ</sub>見<sub>レ</sub>禪<sub>レ</sub>門<sub>レ</sub>聖<sub>レ</sub>訓<sub>レ</sub> ○唐<sub>レ</sub>吳<sub>レ</sub>一  
詩天台象峰外華頂當晴望 ○劉明敏去未<sub>レ</sub>時<sub>レ</sub>時<sub>レ</sub>矯<sub>レ</sub>首<sub>レ</sub>而<sub>レ</sub>將<sub>レ</sub>觀<sub>レ</sub>  
○詠<sub>レ</sub>對<sub>レ</sub>越<sub>レ</sub>在天<sub>レ</sub>駿<sub>レ</sub>奔<sub>レ</sub>在<sub>レ</sub>窟<sub>レ</sub>對<sub>レ</sub>云<sub>レ</sub>越<sub>レ</sub>於<sub>レ</sub>也<sub>レ</sub>毛<sub>レ</sub>曰<sub>レ</sub>駿<sub>レ</sub>長<sub>レ</sub>也<sub>レ</sub>第<sub>レ</sub>曰<sub>レ</sub>大<sub>レ</sub>也<sub>レ</sub>豈<sub>レ</sub>駿<sub>レ</sub>疾<sub>レ</sub>也<sub>レ</sub>矯<sub>レ</sub>  
首<sub>レ</sub>第<sub>レ</sub>云<sub>レ</sub>ウツソリカ<sub>レ</sub>ル<sub>レ</sub>息

最林以去留為重輕 村曰两个以字不為法耶 第云最林二字係骨  
杜高庵兩人 杜甫八哀錄公未雪山重公去雪山  
輕言嚴武在蜀

法道以行藏占盛替 シイフ

河溪無極 八字稱元色律 在十道邊遊 又備案世雲門黃荆河溪辯  
也山岳志也

某 山嶽不塞 小雅天保此曰如南山之壽 不塞馬不前

絕類替黃牙翁 抄云人稱礼未用云三替黃牙穴敦到天或曰替責也 絕海曰  
替敦同音 橫川住大石嗣法香曰昔日行脚到大白山  
中撞着替黃牙先和尚举南山笙管東海鳥賦 擿開口使適其打今日  
思量痛入骨髓 云北頌頌天目漱翁八十生牙其牙其牙齒黃也号黃牙  
翁 抄云替黃牙者退牙之義 通退音近 唐風俗至神祠窟替而必敦齒也蓋  
尽敬之意也 教人之水亦敦齒也 礼天目偽教人也 亦弄人之意也 此絕海之說也 太山窟  
裡三度退牙了 亦敦牙之意也 村海云替翁八九十老僧乎 云云 替翁夕キシシ

偽<sub>レ</sub>教<sub>レ</sub>人<sub>レ</sub>カ<sub>レ</sub>シ<sub>レ</sub>也 坐元四會錄下卷 天目和尚吊和庵主偈云西丘老人八十餘  
頭髮白尽黃牙疎 村海云天目七穴敦向天アシクノ藏史疏有礼穴敦簡川之語 幻謂  
礼穴敦簡川别有妄 丁字堂录懷古十首寄禾宋西堂才十首云三替黃牙穴敦  
到天袖僧送過万千之字經三寫鳥馬馬豈妙重玄競脱禪 丁字堂詞 蓮素 臥雲身  
第集 義堂日集 應安五年壬子三月十四日記云サ外东谷未之 霍山窟裡三  
度退牙 霍山乃冥府也 牙即倚也 言其人嘗於冥府三次經考 鞠乃伏罪  
而退也 予謂義堂与先外东谷同稱此語 予案少嗣送人飯 郊曰三回退齒  
霍山窟不久終為唱導 師已以齒代牙 則牙齒死 豈退倚之義耶也 幻案  
曇希 史云 曇賀天童 減翁八十生一牙 幻謂六字 自注偈云 老魏長八十 再生牙 烟嚙  
虚空吐出 淨点 綉於 瓊岩 下草 枝 葉 是 雲 花 井 林 張 鳴 贈 喬 尊 師 凡  
靜 鼓 三 通 齒 類 湯 一 味 參 住 南 陽 雜 俚 曰 学 道 順 鳴 天 鼓 以 召 穴 神 尤 齒 相 扣  
為 天 鐘 右 齒 相 叩 為 天 磬 中 央 上 下 相 叩 為 天 鼓 增 注 黃 庭 經 叩 齒 謂 鳴 法  
鼓 二 叩 為 一 通 吞 日 氣 法 日 出 叩 九 通 吞 月 氣 法 月 入 叩 十 通 何 曾 牙 村 曰  
曾 字 誤 耶 劣 於 類 字 甚 矣 况 不 可 云 用 黑 豆 法

何曾用黑豆法 橫川录 贊天目和尚云 不道先師具大眼目 只道先師无  
背 踏 还 有 知 得 者 大 揚 鼓 之 衣 到 松 原 師 祖 不 傳 臨 終 釋  
兄 才 久 聚 正 路 行 者 只 有 不 已 用 黑 豆 法 難 以 荷 負 正 宗 臨 崩 仙 法 到 此 平 沉 痛 哉  
以 此 見 先 師 深 得 師 祖 之 旨 矣 上 橫 川 語 茂 古 林 录 先 帝 王 云 汝 若 是 个  
一 刀 兩 段 底 漢 黑 豆 法 有 甚 難 用 智 門 和 尚 云 黑 豆 好 合 將 僧 先 帝 王 指 橫 川 也  
佛 灯 才 十 二 臨 崩 章 云 師 因 半 夏 上 黃 蘗 山 見 和 尚 看 經 師 曰 我 將 謂 是 个

兄才久聚正路行者只有不<sub>レ</sub>已<sub>レ</sub>用<sub>レ</sub>黑<sub>レ</sub>豆<sub>レ</sub>法<sub>レ</sub>難<sub>レ</sub>以<sub>レ</sub>荷<sub>レ</sub>負<sub>レ</sub>正<sub>レ</sub>宗<sub>レ</sub>臨<sub>レ</sub>崩<sub>レ</sub>仙<sub>レ</sub>法<sub>レ</sub>到<sub>レ</sub>此<sub>レ</sub>平<sub>レ</sub>沉<sub>レ</sub>痛<sub>レ</sub>哉  
以此見先師深得師祖之旨矣 上橫川語 茂古林录先帝王云汝若是个  
一刀兩段底漢黑豆法有甚難用智門和尚云黑豆好合將僧先帝王指橫川也  
佛灯才十二臨崩章云師因半夏上黃蘗山見和尚看經師曰我將謂是个

人元未是淹黑豆老和尚住數日乃辭去黃蘗曰汝破夏未不終夏去日某

甲暫未禮拜和尚黃蘗遂打趁令去之○宋續資治通鑑長編卷一百一十四

禧二年畢再遇權山東京東招抚公文時諸將用兵皆破唯畢再遇數

有功金人常以水櫃敗我再遇夜績黃粟人數十衣以甲冑持旗幟戈

矛儼立成行殊爽鳴鼓金人驚視亟致水櫃後知其非兵也甚沮乃出兵

攻之金人大敗又嘗引金人与戰且奔且却至于數四視日已晚乃以香料

煮黑豆布地上夜奔搏金人伴為敗走金人乘勝追逐其馬已飢因黑

豆香皆就食鞭之不奔我師還攻之金人馬死者不可勝計

道坐元录下卷去原和尚贊云得密庵妙旨大臨濟正宗用黑豆法換袖僧眼

又定水原長老請自贊破除黑豆法掃蕩文字禪筆无嗣橫川嗣滅翁

幻謂不用黑豆法者与筆无破除語同丁堂录住天寧小麥拈古云本原老

禪用黑豆法換人眼睛又本原贊用黑豆法換袖僧眼睛筆無云黑豆法

橫川尚于宋末与金人戰之暇故借之于禪幻謂蒲牙以用黑豆法

為是然則何曾作何乃之讀可也何曾用黑豆法蓋接之也傳其法

上尔何曾此予之管仲杜放船說己伯城樓底何曾夜色厨出谷和子瞻憶

館中故吏說何曾飯閉門灯火坐寒冷幻謂不用之亦可也

八九雲夢曾不芥蒂司馬相如子虛賦曰吞若雲夢者八九其於胸中曾不芥蒂

君其過之張揖云蒂芥刺蝟也郭璞云言不覺有也史記无芥字

五臣其字在胸字上无猶字六臣同五臣幻謂以蒂芥為芥蒂下加尚

字筆無云君指晋弱胸中之廣過於吞八九雲夢曾不芥蒂者四百

甲子言出世之晚予謂有司不举大才者有司咎也一長予謂諸山不举之諸

山谷也此義亦可也

四百甲子尚辱泥塗幻謂尚字蒲室加之可為一法筆云予之咎

予之咎也在氏義三十年傳云二月癸未晋悼夫人合輿人之城杞者絳

縣人或年長天无子而往于於食有与穀年使之年曰臣

小人也不知紀年臣生之也正月甲子朔四百有四五甲子矣其子於今

三之一也云云七十三年云云士大夫伯曰然則二万六千六百有六旬也趙孟回

其縣大夫則其屬也召之而謝過焉曰武不才任君之大責以晋國之

多虐天不巳由吾子使吾子辱在泥塗久矣武之罪也敢謝不才遂任之

杜預注輿象也城杞在姓年杜預注所稱正月謂夏正月也三分六甲之一得

甲戌之辰奈未

天將佚之以老莊子木案師大塊佚我以老息我以死疏老死无能暫時

十方住趙觀音院住持四十年云云宗門統要

山亦与之俱高言天台華頂也筆村謂佚之以老之句將且安以老也非

指出世也亦字系於天筆無云天料句承甲子言久居

泥塗者天佚之以老也虽然偶尔出世山亦增高亦字不係天幻謂蒲葉与

兼同蒲葛必何 鏡曰先後住山 跡增高故下亦字 幻謂亦字係番翁

以一身當三千 式承重寄 陳後山妾薄命詩云 主家十二樓一 身當三千 任天社云 采夫詩云 侯

宮佳乘三千人 三千電愛在一身後山 以五字道之 語簡而意盡 蘇林

行百里半九十 方戒長途 戰國策曰 行百里者半九十 此言 末路之難 禪川堂訓 團吉謂妙善

曰大凡举措當謹始終 故善作者必善成 善始者必善終 謹如始則先敗 辜 台云 惜乎衣未成而輕為裳 行百里者半九十 斯皆嘆有始而無終 著錄云

蒲室加以字 下句用戰國策則除者字里字對 用軍訓則除之字言 行百里者至九十里 僅餘十里 然以十里為之半 戒之慎之 村云 老後

亦可慎之 一身番翁 單孤孤宗乎 山谷外集才十卷 贈元教才約行 百里者半九十 臣戰國策云 行百里者半九十 此言末路之難

石川文集北三祈雨文云 行百里者半九十 為不克終

傾倒平生 李白詩 若惜方寸心 待誰可傾倒 荆頌倒平生 乃我肝膽竭 底无无所蘊也

想見風采 漢霍光傳 天下想聞其风采 山谷答張文潛詩 未識 想風采於今已三年 著錄云 戒長途云 有傾倒平生也 諸山不赴法舍 故云想見 蒲室其人 住跡慈疏 隔句着語 想見風采 不改唐言

能仁送日休住保寧諸山疏 常可用此法 保寧在金陵 日休嗣高雲峰 嗣嗣偃溪 道場者非此人也 不林曰 保寧在南 能仁在北 同在集慶路

村按 瑛浙翁住徑山 簡北 嗣住 淨慈 妙峯 善住 灵隱 勝覽十四 建康府 能仁寺 保大中 李建勳 堂捨莊田入寺 五代南唐 大明一統志 才六 能仁寺在天界寺西 幻謂天界寺元曰 竟翔寺 一統志不 載保寧寺 鏡曰 海藏五家并宗派 逸日休 嗣高雲峯 此疏指之曰 宗派為 彌禎 極子不用之 西山宗派 固高雲峯下不載之 禎極下 載 續修新 高雲峯下不載之 彌禎 極下亦无之

養花如養賢 少日已稱才絕 勝覽卷十四 金陵鳳臺山 在城 南二里餘 保寧寺 是也 南唐書 宋齊丘 豫章人也 烈祖為昇 及刺史 延四方之士 齊丘 依寺 回 以凡几 臺記 見志云 詩凡三十一 韵 其中一對曰 養花如養賢 去 草 如去 惡 南唐先生 李昇 廢号 烈祖也 蜀後 詩曰 荆天下 雨 荆棘 古人 養花如養賢 幻案 南唐書 二十卷 載宋齊丘 傳 推詩 意 養花去 草 謂鳳凰 臺境 而寓意也 晉 顧愷 有三絕 才絕 畫絕 疾絕 村 每云 齊丘 詩 以花為主 此花於賢 然意在 養賢 此疏亦然 字書 學 學 劍 謂參禪 字道 著錄云 養花出 南唐書 字書 出 史記 然則 學 學 句

元嘉中 鳳凰集於 是山 乃築臺山 以旌嘉瑞 宋齊丘 有凡几 臺記 南唐書 宋齊丘 豫章人也 烈祖為昇 及刺史 延四方之士 齊丘 依寺 回 以凡几 臺記 見志云 詩凡三十一 韵 其中一對曰 養花如養賢 去 草 如去 惡 南唐先生 李昇 廢号 烈祖也 蜀後 詩曰 荆天下 雨 荆棘 古人 養花如養賢 幻案 南唐書 二十卷 載宋齊丘 傳 推詩 意 養花去 草 謂鳳凰 臺境 而寓意也 晉 顧愷 有三絕 才絕 畫絕 疾絕 村 每云 齊丘 詩 以花為主 此花於賢 然意在 養賢 此疏亦然 字書 學 學 劍 謂參禪 字道 著錄云 養花出 南唐書 字書 出 史記 然則 學 學 句

謂參禪 字道 著錄云 養花出 南唐書 字書 出 史記 然則 學 學 句

謂參禪 字道 著錄云 養花出 南唐書 字書 出 史記 然則 學 學 句

謂參禪 字道 著錄云 養花出 南唐書 字書 出 史記 然則 學 學 句

謂參禪 字道 著錄云 養花出 南唐書 字書 出 史記 然則 學 學 句

謂參禪 字道 著錄云 養花出 南唐書 字書 出 史記 然則 學 學 句

謂參禪 字道 著錄云 養花出 南唐書 字書 出 史記 然則 學 學 句

謂參禪 字道 著錄云 養花出 南唐書 字書 出 史記 然則 學 學 句

謂參禪 字道 著錄云 養花出 南唐書 字書 出 史記 然則 學 學 句

謂參禪 字道 著錄云 養花出 南唐書 字書 出 史記 然則 學 學 句

謂參禪 字道 著錄云 養花出 南唐書 字書 出 史記 然則 學 學 句

謂參禪 字道 著錄云 養花出 南唐書 字書 出 史記 然則 學 學 句

謂參禪 字道 著錄云 養花出 南唐書 字書 出 史記 然則 學 學 句

謂參禪 字道 著錄云 養花出 南唐書 字書 出 史記 然則 學 學 句



魚非款句无官買絲鳩人之一對亦以詩句對于文也

學各兼學史記項羽本紀項藉者下相人也字羽之其季父項梁曰吾足以記名姓而已劍一人敵不足學之萬人敵於是項梁乃教籍兵

法籍大喜畧知其意又不肯竟學

白頭空有藝成藝成禮記 華云養花用齊丘待蓋保寧故吏也

一休也華傳云自少日人稱為有才者所養成也少日句妙也學各劍者藝成也白頭无所得故云空蓋謂未為長老也或云保寧最寺

也故云空藝成曰為長老 空字不十分也 可無擔石之儲儲與擔同小覺也容二石 劉毅傳云家无擔石之儲而擄蒲一擲百萬 揚雄傳云家貧產不過十金

幸鬻千金之帚西云結句是為本也 遷二十六魏文帝典論曰人喜於自見而文非一體鮮能儲善是以各以所長相矜短

里語曰家有弊帚 帚千金斯不自見之患也 華傳云藝成既成无擔石儲故云空少日才絕自謂千金帚人為弊帚吾為千金才絕自少有一見知也村云西有言蒙頭結句語不粘而意相續如計為本

某

飛鸞擢秀飛鸞嶺在福州日休國入故云 華云保寧有几几臺

威鳳未儀未儀亭故以日休比後鳳 嶺宣紀云南郡獲白虎威鳳為室住服慶曰威鳳鳥也昔灼曰又東方朔傳威鳳之有威儀者也

南有雪峯小有趙烈益稷第詔九成几几未後同意 擢 玉度早切也 幸也

接踵可追太父木惠任任山仙照任有王瑛浙翁同偃後高雲峯皆任任山也 儲灼才十九雲川章師上堂大眾雲集

師以主丈指面命云汝欲得知若生緣在小有趙烈和尙五雲山有文殊在 在這裡若生緣在南小有雪峯卧竟西堂鼓山松在這裡

頃鄭當時傳共知友皆大父行天下有名之士師古曰大父禮祖父也 又頃郊祀志李少君文

大兒文舉小兒惠祖後漢書文舉傳上祿衡字正平少才辯而尚氣對傲唯喜孔融及揚脩常稱

日大兒孫文舉小兒揚徒祖餘子碌碌莫足數也 聯裾况得二難皆法眷也 或曰文舉惠祖非兄弟而借大兒小兒

字以言兄弟之友也乃知日休有法門昆弟也 華傳云浙翁偃溪雲峯皆繼木惠而任任山壁言任山於雪峯趙烈下為大刹故也 大父

不必限祖父指先祖尔 或云南小字指住山首王歇住山在杭首  
王在明比之趙及雪峯 或曰雪峯趙及不指寺唯指其人比浙翁  
偃溪 兼又云雪峯趙及不必指住山或指祖父所住大刹耳淨慈  
首王住山在其中 幻謂揚隆可接祖父雖以住大刹耶又二難繼踵可住  
祖父所董大刹耶雪峯趙及比大父所住之寺兼釋二難所居之寺耶  
風生翠嶺之曾臺 保寧有几几臺有未後亭八字稱用此 兼云  
妙於十少屏陰之榻諸方席上之珍

月出青溪之九曲 青溪在金陵鍾山下王荆公詩住水北宅宅近在  
青溪曲 又荆公泛舟青溪詩云十回但見諸宮柳

九曲難尋故國溪 住九曲指青溪 荆公詩月一對如八句頸聯領聯以次二句顯  
其美二難未往或啼或歌風為之生月為之出其声互響音互答也

啼歌答響 二句言法族相舍也 兼以啼歌未往之句成風月一對也  
六臣注五十一

未往風流 揚雄傳風流謂得奇異風流遺俗 兼連二十五沈休文所  
作謝靈運傳論曰周室流衰風流跡著住善曰出房之狀多有

諷刺在下相習如風之散必水之流蓋此兩字或美或惡隨處用之意必何耳  
兼講云風流用靈運傳 杜寄贊上人詩子子成二老未往亦風流

舞鱗鱗而号狐狸 其技有尽 東坡祭歐公文譬言如深山大穴竟  
号狐狸云云 兼雅城云海龜大者數十里穴居海底穴則海溢為廟今人作

舟謂之海鱗船 賢者出則不賢者自退也 兼會鱗由切陸佃云鱗  
今尼鱗似鱗而短无鱗以涎自際難握与魚為牝牡 兼會鱗上演切  
兼雅城似蛇而无鱗体有涎味夏月於淺水作窟俗作鱗

侶魚蝦而友麋鹿 与物无疵 東坡亦壁賦曰况与子漁樵  
兼之扁舟云 莊子適蓬蒿曰其神凝使物不疵疢而年穀孰注其精神  
兼然而所居之地百物自无疵疠之病而年穀自熟

傳灯才四道樹傳卜壽乃三峯山結茅而居常有野人服色素朴言譚  
說吳於言笑外化作仙形及菩薩羅漢天仙等形云 後齊无形影 仰告

衆曰野人作多色伎倆眩惑於人只消老僧不見不回伊伎倆有窮吾不  
見不闻无尺 兼曰其伎有尺用道壽傳鱗鱗狐狸言保寧頃有惡比丘奴也

饒惡比丘逢日休則伎倆尽也 侶魚蝦言无不分彼我不与物逆施平寺惡也  
兼云与小人交得其恩願被其汚辱者与物疵也 兼与小人相隨无心而

不被汚辱者不与物疵也 幻謂与物无疵借莊子字

願孫先登 孫頌也唐本加之達 兼孫云諸山遜先登於日休 對人  
不可虛左更有人坐其左哉

未容虛左 兼信陵君傳公子先志虛左自迎夷門侯生 山谷置酒未容  
虛左言不容他人也 兼未容之村

周南翁住集慶能仁總管府疏 集慶兼

新唐本不載此疏。建康府即金陵總管府本朝管領同。  
此疏五對內四對用四言甚簡慎勿効。

法取舍 用貴臨稅 莊子辭受取捨 村云循環之環非玉唯言旋繞

時有循環 心存應物 韻會循環謂旋繞性未循亦也 文選物類如循環

故明珠不避濁水 大智論曰譬言如清淨地水狂象入中令其渾濁若清水珠入水即清淨之

得明珠投濁水中則清徹胡人三十萬貸之 兼每云蒙頭一對以明珠一

而達士寧守一隅 淮南子秦族訓卷二十云夫守一隅而遺万方取一物而弃其餘則其所得者鮮而所治者淺矣

兼誦云南翁未詳宗派先輩云此疏有脫落欽總管府日本管領也慈照院幼時管領細川弘原寺殿出公文此時信仲制衣虎山住相國諸山疏序曰大檀越命提管府以還柄宗碩匠乃起荷席等持虎山和尚於鹿苑以補心

法无 兼誦云金對經法尚應捨何况非法一法不涉取捨然當取而取尚捨而捨而捨固應稅法也 天有否泰人有窮達者時也 然則能仁為小利不可碎之唯應物耳

古鏡堂錄送南翁周首座飯灵隱偈云偉哉南翁真道流胸襟洞達青双眸却把虚空吞入口爛爛神光夜不收日面月面見不見馬領驛驄

千百變拓得乾峯一條扶撲落雲門手中棒之

其一節自高 纖塵不立 太白云八字祇下有闕文

人物眇然 式瞻儀軌 增韻眇未也 盡也 惟肖云為隔句聲律不叶 或是八字單對欽

蓋此集中不律者亦有焉 兼誦云太白學蒲疏于絕海抄之村就其佳借之見之 太白云此疏八字之下必有隔句一對然則人物叢林一對八字過句 王羲子帖曰茶公遂委篤深可

憂當今人物眇然而艱疾若此 今人短氣 兼云人物既盡斯人尚存學者瞻其儀軌 叢林不古 然有斯人則典刑存也 儀軌韻會軌注增句又法也 漢賈山至言軌度之大者 師古曰軌謂法度 幻謂儀軌此疏似言謂威儀 然其字出其字出也 謂法度也

木藏經稱儀軌者多矣 建仁藏經 存字筵有大方廣菩薩藏文殊師利根本儀軌經二十卷 將字筵有一切如來安像三昧儀軌經一卷 衡字筵有金剛頂蓮華部心金誦儀軌一卷 死量壽如來念誦

儀軌一卷 佛頂尊勝陀羅尼念誦儀軌一卷 此外稱儀軌者不可勝計

叢林性矣 幸有典刑

俯徇迷情

尉茲傾企

言舉踵而相望

韻會真自企去智切說文舉踵也

蕪湖吉祥香東陵住清凉江湖疏

此疏九對甚有法度

左法眼用山也。太平刀三縣曰蕪湖曰繁昌太平刀又在江東路建康府東陵嗣日東名。嗣惠西名。蕪湖其地卑蓄水非深而生芡藻故名。大明一統志十五太平府吉祥寺在蕪湖縣西五里晉建南唐改名永壽本朝洪武初重建。勝覽十四清凉寺李圭避暑處至今多弁刘俊村訖落句惟應駐馬坡頭月曾見金輿夜納凉。

佛法過新羅 無復故家竜象

人天眼目五家西拓法眼家頌云雪峯旁出玄沙僧地藏法眼蓋

尊顯。韶國師傳壽与律。仏法新羅而已耳。然宗祖圖不載律名。永明壽禪師傳高麗國王覽師言教遣使齎香叙才子之礼奉金線織成袈裟紫水精珠金深罐等彼國僧三十六人皆承印記并後飯本國各化一方。金元十。兼云永明仏法傳于新羅故清凉无竜象過字。出字蒲室加之古語箭過新羅。秀枯木住大慈八字墮地驛驢故家竜象又會元才十金陵清凉院文益禪師。師縁被金陵三坐大道場朝夕演旨取諸方叢林咸道凡化矣域有慕其法者涉遠而至玄沙正宗中與於江表。佛行女四同畧見繫系年錄一。

風流出江左

争看墮地驛驢

南史齊王侯僧嘗謂人曰江左風流宰相唯有謝安。坡詩

江左風流王謝家坡作王大年哀詞曰墮地華番又驛墮地而走虎生而斑村稱云東陵出世江左清凉如華番墮地而走。兼稱云荒湖属江東路故曰江左出字謂起自吉祥驛驢指東陵。幻謂建康蕪湖共属江東路。勝覽四六兩外有江左語並專指建康。

衆山居頂者尊

清凉甲刹才一故云居頂。老杜紅舍當凌絶頂一覽众山小。切利天頂弥頂上帝歎所居。大般若布

施波羅蜜多分曰於一切利最為才一若諸菩薩能作如是方便修行乃得名為居頂菩薩决定尚得一切智又曰何菩薩得入居頂菩薩數。村云荒山係佛法中峯係凡風清凉甲刹才一故居荒山之頂也。荒山之中此山居其頂也又有蓮華峯頂不是人同之意乎。

中峰五世始大

天童密庵塔曰中峯。密庵以下五世也。密庵破庵無準。西岩東岩東陵也。圖方外住善權八字。

介石匪移懷瑾弗佳。兼稱云獻玉而售者小人也。東陵懷玉不自銜君子哉故龜韜其光人皆知之。

懷瑾弗售

却瓜谷風秋云况但我意賣用不售。市救及雜驢懷瑾握瑜。一統志十五太平府郡名始孰。古名。果曾筆記

某

韜光愈明

江山之勝天下之奇幻始孰孰以天下奇幻故隘八荒。胸次筆案石川文字禪十九東坡居士贊視圖

浮其一區而寄多境於僧耳用胸次之八荒而露幻影於峨眉

胸次隘于八荒蕭云胸次廣於八荒然委此始孰江山者所以委董木史遺跡也又始有暫之義故以始孰對八荒

江山有此始孰山峯年譜建中靖國元年乞知太平以崇寧元年六月赴太平以九月而罷六月十七日罷始孰之注即

太平以又寄元明詩未裁始孰桃李徑之始孰勝覽十五始孰

孰溪在縣南二里西入大江李白紅委此溪水閑乘流與元極

之又曰始孰堂在清和門外郭功父紅誰江南地福小始孰之

堂天下少之或曰僧中有東陵猶必江山有始孰功父所謂

天下少者也幻謂此義非也

夢黃太史家世觀石蕭案石門文集十九山谷老人贊世波禹怒而難移砥柱之操紅名禹富而不救卓

錐之貧山谷紅曰世人夢處屬同流一絲不掛似太俗借行錄

我輩同流山谷紅曰豐干告寒山子曰汝子我遊五臺即我同流若不

與我去非我同流曰我不去豐干曰汝不是同流廖人名音聊人姓音燎胡子多發也金見集

笑康胡子智如滑純音淨文上堂云十字街頭康胡子千人萬人見慧輪下居將突林僧誓

未拈掌呵々大笑々又方語十字街頭康胡子千人萬人見法言或問東方朔達惡此曰非夷尚容依隱阮世

其滑稽之雄乎南堂靜禪師傳閱五祖稅峻欲抑之遂謁祖次

日入室師默啓其說祖笑曰不道你不是千了百當底人此語我

似先師下底語師曰其何人得似端和尚祖曰不然老僧與承嗣他

謂他語拙蓋祇用遠錄公手段接人故也如老僧共遠錄公便與黃蘗

南泉趙次軍把手共行縱見語拙即不堪師以不然之會見十九抄云

康胡子不可定為何人必伶優戲劇之徒也先師語拙者必指日

東岩耶相案笑隱題智古智語錄云天衣授道於雪豆而不敢

通嗣昏尊師道也東山嗣白雲而曰先師語拙大用也師資

授受其道魚同而提唱杭弁有不伴者蓋吾宗為人非傲揚抑不足以

盡其妙村禪云黃太史傳不載無觀石之莫康胡子亦元如僧誓之

夏下四字各蒲室加之我輩東陵也東陵貧如黃太史又東陵元必康胡

子者曰先師語拙之夏蓋嫌嘲先師也今世嘲先師者往往有夏今不

用之東陵尊日東岩也康胡子多發有滑稽智蕭云康胡子日本所

謂安太郎類也僧誓史記滑稽智注索隱曰滑稽也誓同也言辯捷之

人言非若是言是若非能亂矣同有相仿匡僧誓轉利之稱滑稽也

疑也一說誓考也言可滑稽不可考校也

速樵隱上堂七尺單衲三條椽下橫草不拈豎草不把只為十字街頭塙

貴米賤昂不回自甚鼓門樓下康胡子騎驢唱道看馬驢不肯下

碧岩才一惠慈同仙頌三級浪高魚化竟痴人猶屏夜塘水評曰端師

翁有頌云一文大光錢買得个油糍喫向肚裡了當下不問飢此頌極

好只是太拙雷實頌得極好不傷鋒犯手 幻謂康胡子如滑稽之智不及先師語拙故笑之蓋大巧若拙之謂也

鏡曰先師指東岩欽東岩語拙必康胡子滑稽有智東陵笑之蓋高一着也以東陵比先師三尚拙 古林偈頌拾遺末跋圖通筆由和尚語曰老東山謂南堂曰吾魚承嗣白雲端和尚尋常只用遠錄公手段接人蓋白雲語拙不可法予謂白雲处在老東山尚不可及况南堂乎予所謂仙祖无上妙道智過於師方堪傳授旨哉

### 衆皆輕家雞愛野雉

真其類聚康征西翼自少能吞而子才字義之字翼曰兒輩憎家雞愛野雉見法帖新載

○晉史庾亮死之而南史王僧虔傳止有厭家雞三字耳

衆皆此所引東坡十一次韵米黻二王書跋尾秋蛇春蚓久相雜野鴛家雞定誰美次公所注如此又坡十二答舒教授觀余所藏墨墨真年却得康安西自厭家雞是六紙續注南史王僧虔傳小兒輩厭家雞愛野雉

### 吾獨從赤豹馭文狸

指後漢 結桂旗言山鬼出入之狀也

村諺云衆皆結脊吾獨生後從馭兩字非馭字蒲室加之吾獨不系上句 牙村曰赤豹文狸如日象馭 兼海云吾指東陵也願枉象駕之義也 鏡曰東陵能多乎人輕東陵書愛他人書吾于江湖也亦豹文狸謂本後文章後馭欲得之也

### 長城有虎踞

澄揆勝覽十四卷建康府部竟蟠虎踞注諸葛亮謂吳大帝曰鍾阜一石城一真帝王所都也又題孫部云山為龍虎蟠之同又石頭峽如虎踞又四六部云竟蟠虎踞坐增取勢之雄之澄又按清涼有石頭城之若蒲室長城之句指為石頭城則右勝覽石頭峽如虎踞之句可并見者也

虎踞真帝金陵牛繼馬

助敵之人 陰險不得 天兩勅敵

村諺云敵アイテ也金陵三東陵曰キアイテ也人境相敵スル也須字作待字之續トモ政三須此点可也以東陵為敵也

### 諸郎若牛繼馬後

法眼宗後 諱睿字景文宣帝曾孫瑯琊 恭王觀之子也 始秦時望氣者曰五百年後

### 此行不可清談

金陵有天子之氣故始皇遊東以狀之改其地曰

赫陵塹北山以絕其勢及孫權之称号自謂當之孫盛以為始皇逮于孫氏四百三十七載考其曆數猶為未及元帝之度江也乃五百二十六年真人之應在此矣天意人更又符中興之兆咸寧初鳳吹大社樹折社中有青氣占者以為封東莞王於瑯琊即武王也大安之際童謡曰五馬浮渡江一馬化為竜及永嘉中乞鎮災感太白聚牛女之間識者以為吳越之地當與王者是也王室淪覆帝與西陽汝南之頓彭城五王獲濟而帝竟登大位享初去石圖有牛繼馬後之識故宣帝深忌牛氏遂為三槓共一口以貯酒帝先領佳者而以毒酒鴆

紹運國西晉高祖号宣皇帝元帝号宣帝之曾孫也

好只是太拙雷實頌得極好不傷鋒犯手 幻謂康胡子如滑稽之  
智不及先師語拙故笑之蓋大巧若拙之謂也

鏡曰先師指東岩欽東岩語拙必康胡子滑稽有智東陵笑之蓋高一  
着也以東陵比先師三尚拙 古林偈頌拾遺末跋圖通筆田和尚語  
曰老東山謂南堂曰吾魚承嗣白雲端和尚尋常只用遠錄么手既接人  
蓋白雲語拙不可法予謂白雲处在老東山尚不可及况南堂乎  
所謂仙祖无上妙道智過於師方堪傳授旨哉

衆皆輕家雞愛野雉 真類聚康征西翼自少能吞而子才字義  
字翼曰見軍憎家雞愛野雉見法帖新載

○晉史庾信死之而南史王僧虔信止有厭家雞三字耳  
○皆此所引東坡十一次韵米黻二王書跋尾秋蛇春蚓久相雜野鴛家雞定  
誰美次公所注如此又坡十二答舒教授觀余所藏墨墨真年却得康安西自  
厭家雞是六紙續注南史王僧虔信小兒軍厭雞愛野雉

吾獨從赤豹馭文狸 結桂旗言山鬼出入之狀也  
村諺云衆皆結赤豹獨生後從馭兩字非高騷字蒲室加之吾獨不系上句  
牙村曰赤豹文狸如日象馭 兼海云吾指東陵也願枉象駕之義也

鏡曰東陵能少乎人輕東陵書愛他人書吾今于江湖也亦約文狸謂本  
後文章後馭欲得之也

長城有虎踞鼉蟠 諸葛亮謂吳大帝曰鍾阜鼉蟠石城虎踞真帝  
後臨濟宗住此寺也 王所都也 牙虎踞鼉蟠指清涼在金陵牛繼馬

今日政須勅敵 在代僖二十二年信子魚曰君未知戰勅敵之人  
隱而不列天奠我也佳勅強也言楚在險隘不得

陳列天所以依衆 東坡送楊傑詩三韓王子西來法鑿齒天兩勅敵  
村諺云敵アイト也金陵三東陵曰キアイト也人境相敵スル也須字作  
待字之續トモ政三須此点可也以東陵為敵也

諸郎若牛繼馬後 法眼宗後臨濟宗住此寺  
東晉元皇帝諱睿字景文宣帝曾孫瑯琊

此行不可清談 恭王觀之子也始秦時望氣者曰五百年後  
金陵有天子之氣故始皇遊東以狀之改其地曰

赫陵塹北山以絕其勢及孫權之孫自謂當之孫蓋以為始皇建  
于孫氏四百三十七載考其曆數猶為未及元帝之度江也乃五百  
二十六年真人之應在於此矣天意人竟又符中興之兆咸寧初瓜  
吹大社樹折社中有青氣占者以為封東莞王於瑯琊即武王也  
大安之際童謡曰五馬浮渡江一馬化為鼉及永嘉中定鎮災感大白  
聚牛女之間識者以為吳越之地當真王者是也王室淪覆帝與西陽  
汝南之頓彭城五王獲濟而帝竟登大位享初玄石圖有牛繼馬後  
之識故宣帝保忌牛氏遂為三槓共一口以貯酒帝先領佳者而以毒酒鴆

紹運國西晉高祖晉宣皇帝元帝中宣帝之曾孫也

東晉

其將軍牛金而恭王妃夏侯氏竟通小吏牛氏而生元帝東晉元帝紀云此隔句一對用金陵故吏馬後言住持交代也清談言晉人以風流清談廢當世吏不可取也吾教門死自他之利也

高歌白雲在天言居者借其別也西王母為周穆王謠曰白雲在天山陵自出道里遙遠山川間之丸選二十南史

謝朓與子降牋曰白雲在天竟門不見坡紅曰白雲在天不可呼明月豈肯留庭隅牙曰白雲句指苑湖人惜別也明月清涼眾喜其來也

眾望晴月生嶺春秋閏元年季子未飯羊曰其言未飯何喜之也山谷詩云艱難喜飯未如晴月生嶺住初晴

右彙韃尤鞭弭及楚之子鯨食之曰公子若反晉國以與周旋在代僖二十三年僖曰晉公子出奔

則何以報不穀對曰子女玉帛則君有之羽毛齒革則君地生宜其收及晉國者君之餘也其何以報君曰魚豨何以報我對曰君之君之太得及晉國晉楚治兵過於中原其辟君三舍若不獲令其左執鞭弭右屬彙韃以與君周旋住弭弓未嘗緣者彙韃以受箭韃以受弓屬着也周旋相追逐也弭莫尔及不獲命住三退不得楚止命也韻會曰元句韃住存借右屬

彙廣馬馬上盛弓矢器韻會弭母婢切亦雅弓有緣謂之弓无得弭之弭李廵曰骨飾兩頭曰弓不以骨飾曰弭孫安曰緣裡繳束而漆之

我戴笠君乘車限公路小戶錄云越人每相交作毋忘上下壇奈以白大丹鶴曰鄉若乘

車我戴笠後日相逢下車揖我若步行君乘馬後日相逢馬當下兼稱云江湖欲与此人周旋戴笠乘車上下魚矣勿忘江湖旧盟

測方宗住竟山之門集中山門疏只有三篇抄云方宗疏曾為侍者故有竟門之句為藏

主故有虎穴之句為書記故有潛子之句為首座故有閑房之句蓋非疏法而其人死他可稱者可見矣材抄或曰竟門言法門先登也虎穴言諸方飽參也潛子南堂比其人物行迹也此冒頭常可為法隔句三對下句皆用四字非法兼稱云測方宗方孤

水平而器取則史記水至平而邪者取法鑿至理之至公明而醜者忘怒水鑿之所以能窮

物而无怨者以无其私材稱云渠見于尚書用机霜降而鐘始鳴山海經豐山有九耳鐘霜降則鳴氣之相感唐喬潭霜感序曰南陽豐山有九

耳鐘與霜降則鳴材稱云上句言學者以長老為則下句言長老學者意氣相感也兼云器字蒲室加之如水隨器方圓器以水平為則



幼謂水言長老器言學者霜言學者鐘言長老

孰云人欲 克合天時 荆曰人欲天時二句一意而决之

世故云二句一意 鏡曰人欲結水平句天賦結霜降句

某 早化竜門 則上度該門得度為竜矣否則点額而还

親探虎穴 禹鑿竜門或云禹門于夏苑

後漢班超曰不入虎穴不得虎子呂蒙探虎穴 村講云如旧抄

則万宗无可贊之真故举侍者藏主書記首座梳縁詳見題下化

竜門謂赤梢鯉盖侍者梳縁也 村謂旧梳非也化竜門嗣徑山菴

住欵探虎穴據中參玄查諸方知識門也橫榻闕万宗到齊相

越嚮化必韓歆礼僧子然无所着而去之也闲房言宗仰崇万

宗必五祖演創闲房处南堂人慕其息者必酒无深巷南堂非

雅必豈曰闲房字为首座梳縁哉

虚横榻以迎僧子 突不暇黔 契嵩字仲灵自号僧子生藤

參政陽脩皆延見而尊礼之虚榻以迎者欵明教嵩曰用元命师掌

書記仰笑曰出家兒行脚為你一盞薑杏湯耶辞不受而去 惟南

井修務訓焉云孔子无黔突墨子无煖席而班固答賓戲曰孔席不

暖墨突不黔坡磻溪石記墨突不暇黔孔席未嘗煖 注详之

二昏矣文韓文孔席不暇煖墨突不得黔 着闲房鏡

着闲房而处南堂 酒无深巷 舍元十九大隋南堂元静禅

像贊可補行实之缺因併录此贊曰東山一舍人唯他不叩啻别处着闲房

叢林難備究之 再兼贊南堂嗣五祖師嗜喫雞衆惡之山知一日入室師

藏雞於袖中山举話詰之師袖出雞作啼声山乃咲贊云真雞啗端

口腥臊 山谷題蓮華峯寺詩從未養酒无深巷注台語云養酒无曲巷

酒養者虫在深僻之地人必就依 會元十九南堂静章祖五祖廣方許可

章高略古今次執师南堂手曰得汝举須是脱而今而後佛祖秘要

諸方関鍵无逃子掌握矣遂創南堂以居之於是名冠寰海

信山川之有待 杜後道修覺寺記江山亦有待花柳更无私

必真乎 兼云万宗出世不啻人之属望山川亦待之何况礼条

或礼樂其可與 此一對盖言大法之重非一人之可負

范則冠蟬有綵 資以為用 荷將勸衆力而扶之也

下成人有其死而不為表者因子畢將為成字遂為表成人曰蚕則績

蠶有匡范則冠而蟬則綵而追及兄則死而子畢為表 注成魯邑

名匠背殼似匡也。范蜂也。蟬蛭也。綫為蛭。喙長在腹下。朱氏曰：絲之績者，必由手筮之所。盛然蟹之有匡，非為蚕之績也。為肖而已。首之冠者，必資乎綫之所飾。然蟬之有綫，非為范之冠也。為喙而已。死者必為之服表，然成人之服表，非為兄之死也。為子畢而已。蓋以上二句，喻下句也。村梅云：范魚有冠而無綫，蟬有之，蓋非一人所具。言大法非一人可荷，負曰：衆力成就，享有綫之有字，禮記：死之故繫葬，致遠之致，字改作追。 葉構云：用子畢，交結，禮糸句，童山恐有不拘律制之僧，今新長老未改其行，猶如成人為子畢為表。 幻謂葉構如何言非勦衆力而扶起，則礼糸雞勃與。

### 牛服重馬追遠

### 戾之則乖

服牛乘馬，隨物所之，各得其宜也。句解：牛以引大車，謂之服箱，馬又可以乘騎，牽引物之重者，而致至遠，方用利益天下。正義曰：今服用其牛，乘駕其馬，服牛以引重，乘馬以致致遠，是以人之所用，各得其宜，故取諸隨也。葉構云：僮俾馬服重，俾追遠，則不適其用，言人皆有能，与不能，克用其能，則可也。蓋御况之術，戒之慎之，此一對非集對也。葉構一字，咲隱改易，蓋別有出處。歛村曰：未飯，字有喜意。村曰：山門考鐘慶長，夫未飯也。蓋山門語也。葉曰：未飯，万宗本童山僧耶。幻謂未飯例，見飯歛故丘之下。

### 勝幢未飯

毛韻山有  
樞篇子  
有鐘鼓弗  
鼓弗考  
毛俗考

### 考鐘胥慶

韻會上，色皓句，考通作改，之，政，說文：敏也。从攴，句聲。增句，听也。通作考。詩：弗鼓弗考。

### 古林住江心行宣政院疏

江心即溫及中川也。此疏有法度。江心十刹才六，溫及江心童翔。

禪寺中，真真歌了禪師，中川潛光室，松鳳閣，江月亭，皆境致也。

山庵上，古林未上住，保寧道望，隆重，當時，拋大師位者，忌之。虫大方有，虛席，妙鮮，肯拳之，天童雲外死，表文清公，暇在翰林，特以昏極，明以万壽，莊雪崖云：古林翁，曩在虎丘，二識，梳鋒峭峻，談論冰雪，足可擲頰。凡今天童，虛席，雪崖，宜一舉之，捕虫俗子，深為扼腕，由是，得与蓬蓬，遂數而不及中，惜哉。扼腕，韻會，搔几，草切，廣句，持也，握也，或作扼，史記三十，八周，縹，借，迷，賢，主上，称忠，人臣，扼腕。

古林塔銘云：禪師諱清茂，字古林，号休居，叟又曰金對，幢，姓林氏，温及，系清縣人，母薛氏，禱，僧伽，得青蓮華，而姓，巨宋景定，全成，八月，朔生，師在襁褓，見人，能合，掌，微，笑，十歲，能誦，書，聞人，稱法華，經，妙莊嚴，品，有感，辭，親出家，多，皇慶，壬子，有已，賜号，仙性，禪師，仍住，開元，後，退居，天平，松下，饒，及請住，永福，師慨然，曰：是邦也，妙果，有應，庵之迹，葺，福有，松原，規，吾何可以，无，繼，祖，風，乎，遂，應之，居七年，行宣政院，請住，永嘉，之，江心，永嘉之人，亦樂師之飯，菜，鄉也，請者，三及，不就，江，南，郵，史，臺，在，金陵，國家，重臣。

名公卿之所蒞而為之屬者。嚴明正直必極天下之選。臣為倡明佛法。於是邦非奇偉卓絕之士不足尚。願對奇御史楊不花言。請以保寧處師輿護。惟允乃具禮幣。給驛傳以迎致之。其末云。余固已聞師之風矣。後遇師于吳岌。然喬岳之長去也。師然春而之百川也。凜然絕壑之古冰也。古林行矣。云永嘉心虛席。院官欲師為錦旋之業。力請之。使三返不起。乃遺之。以倡先我己鄉土念。未應真覺是同條之。行狀唯載此二句。古林是不載之。統傳十五古林清茂。禪師別号休春。史又云。古林氏十歲。引人誦法華。妙莊嚴。五品感而出家。夏大轉。因情孤。若公試。經得之度。後律師緇客。受具。齊公嘗房。眾曰。尔等持父母所生之身。後師入佛先。飢寒先。徭役不於此。明究竟。出家果何為乎。師曰。之流。淨憤排。遂往參石林于淨慈。林同甚。知人師云。温月林云。永嘉到曹溪。溪曰。甚折。失鼻。此師良久。呈偈云。永嘉到曹溪。鼻孔何曾失。振錫遠禪床。九九八十一。林云。善則善。只恐汝錯會。師擬進語。林唱曰。果然錯會。冬堂去。繼而室中。因拳南山。筆筆。東海鳥。賊有省。俄林化去。往依橫川。於雁山。能仁放。寮。即呈所作一編。川大。曰。佛法不如此。作計見解。非吾種草。他日何足出。而為人師。不覺通身流汗。一日侍次。川頽師云。僧問。雲川不起。一念還有過。先川云。頂。孤山。声未絕。師豁然。大徹。后声曰。和尚教壞人家。男女。也。又川下床。捨住。曰。係向甚。知見。雲川師。托用云。張公。奕。酒。李公。醉。川喜。於。得。人。每。示。眾。必。皆。推。茂。侍。者。知。我。語。落。處。出。世。藉。之。天。平。近。用。原。饒。之。永。福。晚。居。保。寧。在。此。緇。白。蟻。慕。其。退。閑。原。居。隆。祖。塔。頭。有。旨。特。賜。仙。姓。号。侍。法。字。士。表。文。情。伯。

長常作教偈。寄吳中諸山。其寄開原古林茂公偈曰。玉几峯頭才一枝。老禪吃我心。知曾將鉄杵。敲冰骨。自怪鉉刀。割蜜脾。法外无心。猶步解。向中有眼。即成疑。袈裟不展。蒲團穩。此是開原妙。搖持在朝。与内翰。康文清公。伯生。為同僚。伯生每見其辯博。奇與。浩然莫究。其津。匿。回。詢。其。所以。伯長。乃謂曰。橫川在吾郡。詭法。耶。往。咨。决。得。其。像。教。之。益。古林。乃吾同。冬也。伯生。自是。愈信。佛法。正心。大明。一統。忠。四十八。江心寺。在古府。城。中。江。中。寺。有。东。西。二。塔。一。名。竜。翔。與。慶。院。宋。建。崇。初。高。宗。航。海。駐。蹕。於。此。御。書。清。暉。浴。光。之。二。軒。扁。刻。于。石。温。乃。府。

學者求師

衆星仰維斗之斗

宋景文唐昏韓愈贊云。愈以六經之文。為諸儒倡。學者仰之。如

泰山北斗。詩太東。蕭維。小有斗。命吾為政。蒞子曰。為政以直。息。聲。言。如。小。辰。居。其。所。而。眾。星。拱。之。

宗門得士

迷途逢指南之車

韓非子曰。先王立司南車。以端朝。庄指南車也。史周本紀。指南車。名。上。有。木。人。常。指。其。南。方。故。曰。司。南。僧。堂。佛。北。二。黃。菴。南。禪。師。詣。慈。明。之。室。曰。如。迷。行。得。指。南。之。車。蕭。講。云。上。句。言。出。群。之。概。下。句。言。辯。說。无。碍。部。露。玄。妙。也。

一統志。温。府。郡。志。始。錢。建。城。郭。璞。登。山。相。地。有。數。山。錯。立。如。斗。曰。若。城。于。山。外。當。驟。致。富。盛。然。不。免。于。戈。水。火。之。虞。若。城。遠。其。巔。冠。不。入。斗。則。安。遂。可。以。長。守。於。是。城。于。山。且。鑿。二。十八。井。以。象。列。宿。又。七。星。井。在。平。陽。縣。治。井。有。

七象七星平陽陽只五縣也。幻謂公星仰如斗用圖只故文耶指南  
車用越故夏耶。統志圖只府春秋戰國也並屬越之。漢初為東夷王  
國後為金越郡之回浦縣地之。幻又謂此則後助而已未必尔乎  
指南古今佳云黃帝子蚩尤戰於涿鹿蚩尤作大霧迷於四方帝在車  
以指南而示士卒擒蚩尤而斬之遂号指南車。

野任非輕 孰圖其弊 弊也。辨次句衆星所仰非輕當為迷途圖其

某 批先脫穎 穎脫索隱曰却去曰穎環也脫音吐恰及桃源抄曰錐之曰穎  
九東界佳穎音影錐芒之尖鋒也脫突也鋒穎脫出又云穎  
禾芒銳上突出而故云脫穎也脫突也胡三省通鑑注毛  
晃曰銳曰穎史記本平氏曰穎禾穗末也穎脫而出言特出眾  
總之表也前會曰穎柄也脫穎史平原君偁平原君曰夫賢士之出也若錐  
之出囊中其末立見之毛遂曰臣乃今日請出囊中耳使遂登壇出囊中乃穎脫而  
出非特其末見而已若語外无玄村謂用口見騰。

大鵬展翅九霄 幼謂必大患蚌蛤禪或云吉林出世必大鵬展翅何哉蓋自  
少年逸群而必神駒墮地故也又云神駒謂少年而為長老乎  
杜註霜蹄千里駿風翻九霄騰 某語云天鵬展翅則蓋覆  
九霄蓋吉林道真孫綸字宙神駒言吉林自幼有逸群材也  
東坡手木年哀詞曰驥墮地走山谷次子驥送李參曰驥子墮地追瓜日  
未試千里誰能識 幼謂吉林同妙莊王品出家同登孤岩之言流涕憤排

神駒墮地千里 杜註霜蹄千里駿風翻九霄騰 某語云天鵬展翅則蓋覆  
九霄蓋吉林道真孫綸字宙神駒言吉林自幼有逸群材也  
東坡手木年哀詞曰驥墮地走山谷次子驥送李參曰驥子墮地追瓜日  
未試千里誰能識 幼謂吉林同妙莊王品出家同登孤岩之言流涕憤排

經 飯藏禪飯海 放我何加 百丈屬木塞闡化南唐乃傾心依付与  
西堂藏禪師同号入室毗二大士為角立  
一夕大士隨侍馬祖說月次祖曰正德廣時必何而堂曰正好供養師曰正好修行  
祖云經入藏禪飯飯何所升七。吉林行實曰至平行昇岩啓禪師留告手  
藏鐘統於承天飯蒙堂。我者指吉林也。

統有宗會有元 使物自化 吉林掌撰續宗門統要鈔梓行于  
世元十二卷初舉例 幼謂舉例王弼所  
述刑鑄作佳云故元之所以得咸存者主必致一也動之所以得咸運者  
原必無二也物无妄然必由其理統之有宗會之有元故繁而不  
亂衆而不惑王弼注統領之以宗主會合之以元首統之以宗主出  
繁而不亂會之以元首魚穴而不惑。旬會宗主也 物无妄然刑鑄  
注物穴也妄虛妄也天下之穴皆无妄无妄之理必由君王統之也  
佛灯并會元作入藏飯海正宗贊作飯藏飯海 某傳云經飯藏統有宗  
旧支謂吉林掌撰鐘撰宗門統要非也飯藏飯禪言吉林會經与禪也禪教  
共通更有何人加於吉林必此名師出世則統有宗主含有元主接物利生自  
然教化也蓋請法句也 幼檢蒲葉村亦云掌撰藏鐘且撰宗門統要也  
意則舍禪教出世有宗有元也有宗謂住持也用宗在統宗門統要用  
意在住持統大元也住持御元自然使尔飯服。

正宗贊馬祖師与百丈南泉智藏說月次師曰正德廣時如何藏曰正好修行次曰正好修行次曰正好供養南泉  
拂袖便行師曰徑飯藏禪飯何唯有普飯独超物外  
豈非千里神駒哉

正宗贊馬祖師与百丈南泉智藏說月次師曰正德廣時如何藏曰正好修行次曰正好修行次曰正好供養南泉  
拂袖便行師曰徑飯藏禪飯何唯有普飯独超物外  
豈非千里神駒哉

正宗贊馬祖師与百丈南泉智藏說月次師曰正德廣時如何藏曰正好修行次曰正好修行次曰正好供養南泉  
拂袖便行師曰徑飯藏禪飯何唯有普飯独超物外  
豈非千里神駒哉

正宗贊馬祖師与百丈南泉智藏說月次師曰正德廣時如何藏曰正好修行次曰正好修行次曰正好供養南泉  
拂袖便行師曰徑飯藏禪飯何唯有普飯独超物外  
豈非千里神駒哉

正宗贊馬祖師与百丈南泉智藏說月次師曰正德廣時如何藏曰正好修行次曰正好修行次曰正好供養南泉  
拂袖便行師曰徑飯藏禪飯何唯有普飯独超物外  
豈非千里神駒哉

正宗贊馬祖師与百丈南泉智藏說月次師曰正德廣時如何藏曰正好修行次曰正好修行次曰正好供養南泉  
拂袖便行師曰徑飯藏禪飯何唯有普飯独超物外  
豈非千里神駒哉

正宗贊馬祖師与百丈南泉智藏說月次師曰正德廣時如何藏曰正好修行次曰正好修行次曰正好供養南泉  
拂袖便行師曰徑飯藏禪飯何唯有普飯独超物外  
豈非千里神駒哉

正宗贊馬祖師与百丈南泉智藏說月次師曰正德廣時如何藏曰正好修行次曰正好修行次曰正好供養南泉  
拂袖便行師曰徑飯藏禪飯何唯有普飯独超物外  
豈非千里神駒哉

正宗贊馬祖師与百丈南泉智藏說月次師曰正德廣時如何藏曰正好修行次曰正好修行次曰正好供養南泉  
拂袖便行師曰徑飯藏禪飯何唯有普飯独超物外  
豈非千里神駒哉

正宗贊馬祖師与百丈南泉智藏說月次師曰正德廣時如何藏曰正好修行次曰正好修行次曰正好供養南泉  
拂袖便行師曰徑飯藏禪飯何唯有普飯独超物外  
豈非千里神駒哉

正宗贊馬祖師与百丈南泉智藏說月次師曰正德廣時如何藏曰正好修行次曰正好修行次曰正好供養南泉  
拂袖便行師曰徑飯藏禪飯何唯有普飯独超物外  
豈非千里神駒哉

正宗贊馬祖師与百丈南泉智藏說月次師曰正德廣時如何藏曰正好修行次曰正好修行次曰正好供養南泉  
拂袖便行師曰徑飯藏禪飯何唯有普飯独超物外  
豈非千里神駒哉

正宗贊馬祖師与百丈南泉智藏說月次師曰正德廣時如何藏曰正好修行次曰正好修行次曰正好供養南泉  
拂袖便行師曰徑飯藏禪飯何唯有普飯独超物外  
豈非千里神駒哉

不圖本源西丘之道

西丘指禮儀翁也。中月江資橫川云西丘克家子本源的骨孫。

復行全吳東楚之間

習忠諸葛孔明傳云權勃然曰吾不乞舉全吳之地十萬之衆受制於人吾計決矣列

傳五。古林住蕪吳用元天平又任饒及永福任建康保寧

身復字季原西丘既吳楚行化今又得古林為父祖也。東記貨植傳鼓城以東

楚也。村曰惟青作伯英疏曰不圖孰寫嶺雙塔。傳復行龜阜五山

此句法也。既吳楚悉智其化况不念還里用堂乎。先後之句頓杭莫

過真覺。今古林亦然。古今抗衡誰其先後或謂此山先住和尚先住

之義也。全吳。一幻考勝覽蕪吳乃吳地也。平江府古蕪吳郡名曰姑

蕪曰吳郡曰吳會曰吳門曰吳中。饒吳春秋屬楚吳伐楚取番建康府吳

地春秋屬吳戰國屬越後屬楚

既能率彼殊方

率將也。言教化之義也。兼云殊方承吳楚故里起曹溪

独不念其故里

古林暹羅人也

曹溪只一宿覺

孰先乎孰後乎

用古林与石林同各批緣。會元才永嘉真禪師諱玄覺本郡戴氏子非豈出家偏探三藏精天台止

觀圓妙法門於四威儀中常冥禪觀後因左溪朗禪師啟勵与东陽策禪師同詣曹溪初到振錫繞祖三匝卓然而立祖曰夫沙門者具三千威儀八万細行大息自何方而未生大我慢師曰生死復大先常迅速祖曰何不休取无生了先速了師曰休即无生了本无速祖曰如是于于大衆无不愕然師方具威儀參礼須臾告辞祖曰返大速乎師曰本自非動豈有速耶多祖嘆云善哉少留一宿特謂一宿覺矣師翌日下山乃回暹羅字者輻湊。或古林嗣珠橫川嗣礼嫩翁嗣去原古林与梟断江法眷也。庵行实云師諱情茂字古林号金跏懂晚称休居叟暹羅樂情林氏子之母姓之父母僧伽木士持青蓮華以授之曰多師往南屏石林筆禪師一見乃曰此子後生却堪琢削遂回甚知人曰暹羅林云永嘉到曹溪回甚打失鼻孔師无語少頃呈偈云永嘉到曹溪鼻孔何曾失振錫遠禪床九九八十一多師往蕪吳承天見覺庵真禪師与語称於人曰吾来人也由是流輩交為小達者多行于世未幾奉旨重領用元道光益熾明年冬揚國公俺普以師道同朝仁廟賜号扶宗普覺仙性禪師云永嘉江心虛席院官欲師為錦旋之策力請之使三返弗起乃遺之以偈曰老我已无鄉土念未應真覺是同條之又唐末伯生撰塔銘又續傳有五有偈命吾子張蓋子勝日子夏子門人小子南西掃應對進退則可也抑末矣本之无如之何子夏同之曰噫言游過矣君子之道孰先借焉

孰後佃季警諸草木區以別矣君子之道季可徑也有始  
有終者其唯聖人乎 兼誨云曹後虽多參徒一宿而覺  
者唯永嘉一人於石林一句下不折失鼻孔者唯古林而  
已頓悟之概永嘉古林孰先孰後用先後字含蓄古林文之  
妙也孰先孰後借用命書不用其意  
中川為万流宗

或源也或委也

溫及永嘉縣江心寺乃真歇了開山也中川為其境  
致也中川即江心也 禮記三王之祭川也皆先

河而後海或源也或委也此之謂務本注原泉之所出也委流所  
聚也始出一勺卒成不則 委者海也河者原也以原也為本大元有  
其原則為海故祭山川神先祭河而後祭海以是日或原或委也

木林曰此水宜先言欲奪而住故有此疏怡古林不住江心也

兼講云万流宗可謂海今中川河海所合有原有委故曰万流宗言以心  
為十刹才六其位虽早其穴僻之与大方巨席相抗也 兼云永嘉中川  
一對人境也 万流宗或云此人法流南及四街也

幸作與其法社

庶無負於聖朝

兼誨云聖朝欲得師作與法社庶免勿負其餘幸字  
有庶免義又万幸也今用万幸也

### 愚如庵住仰山行宣政院疏

嗣雪岩豫章人仰山表及  
即江西也 本白云如庵後住

本集有答愚如庵各如庵辭仰山笑隱重情之詳見昏中又昏中有鄉  
中尊宿之語 此疏八對八字稱之也律

况注巧而金注昏

重外惑內

薛子皆作響廣韻不明之也通  
作響 薛子達生篇以况注者

巧以鉤注者憚以黃金注者矜其巧一也而有所務則重外也况重外者  
內拙林氏云注射也身而賭物曰注王欽若曰以陞下為孤注即注字以况  
為注則全无利害輕重之心以鉤帶為注則已有顧惜之意矣以黃金  
為注則委心愈重而易矜矣矜惜之意也射者之巧其心本一而有所  
顧惜則重在外而內惑則虽巧有時而拙矣郭象注玄英疏与林  
解同 兼重外惑內四字金注者昏也返古還淳四字亦為刀之貴也  
况注則无心而物應之亦為刀則必為有能矣  
宗鏡曰金注昏言以金為的射之則恐中而碎故有惜金之意也  
幻得鏡說恐非欽疏曰賭射林注亦然

割刀用而亦為刀貴

用而貴切

返古還淳

禮記郊特牲云割刀之用  
而亦為刀之貴也其義也

色和而後新也陳皓注必用亦為刀者取其亦為鈴之色調和而後新割其  
肉也貴其義是貴色和之義 禮記禮器篇曰禮也者及本修言不忘  
其初者也故凶吉不詔朝夏以樂醴酒之用玄酒之用玄酒之尚割刀

之用亦鳥刀之貴也。禮記返古復姑。莊子還淳及朴。朝夏以樂郊。往二者及本。哭法由中。非由人也。朝廷養賢以樂樂之也。葉講云。如庵无心中出世。以仰山為瓦注。故无心而得之。或无心則失。古法如庵有地。以行古法。香刀貴乃古法也。幼謂割刀香刀不用。郊特牲而用。礼器焉。返古还淳。乃及本。修古也。两个而字。蒲室加之。若用郊特牲字。则上句而字。蒲室加之。下句返古还淳四字。亦新續之也。重外惑。内四字。用莊子注。蒲室。本集答愚如庵。香亦与今春。两次辱昏。以倦。欲使不肯。接踵。後塵。甚感。厚愛。而按非器之。又歷。数鄉中尊宿。如晨星。落。後。未。能。有。英。選。而。氣。象。不。及。先。輩。和。尚。魚。尊。年。幸。疆。健。且。山。林。深。靜。祖。庭。借。道。之。地。可。以。鍛。鍊。學。者。故。累。奉。狀。勸。留。而。道。委。曲。所。以。取。虛。礼。辭。讓。七。月。廿。日。勝。首。座。言。都。寺。未。伏。領。教。帖。及。山。門。請。疏。兩。序。香。舊。日。香。因。之。發。馬。愕。旬。日。自。安。之。其。山。門。疏。于。兩。序。香。道。胡。館。切。宿。諸。老。香。皆。不。敢。用。就。令。持。還。勞。煩。人。後。重。費。裴。糧。而。又。虛。雅。意。也。易。罪。不。可。處。也。也。也。

以心物自應之  
以有息人野慕也  
困照嫡裔

困照者準範

### 惠朗克家

惠朗者雪岩欽也克家者易蒙卦九二子克家

圍照 華云如此八字於大善知識所尊也今世不然  
豫章真不世材 如庵豫章人杜訖主人不世材

南史王儉傳表繫

勝覽十九隆興府郡名豫章陳留風俗記曰豫章十以木氏都酸東以刺  
名拜。應邵侯官侯曰豫章生於庭中木堂枯晉永嘉中一旦更茂或  
以為中與之祥其後元章果與大業享。村構云不世言不世出也  
青檀指仰山父雪岩是唐谷任仰山故以仰山為吾家旧物也

青檀本吾家物

雪岩住仰山故云晉晉王子敬卧齋中見盜取物都  
冬條曰青檀我家旧物可置之群盜駭馬走

貝多重讀 芝台今唐梵之殊

會元才九表昂仰山惠密通禪師  
詔及懷化葉氏子多有梵僧住

空而至師云近离甚處曰西天師云花眼帝彼曰今早師云何太塵生曰在  
山玩水師云神通遊戲則不无罔梨仙法須还老便始得曰特未东礼  
文殊却遇小叙迦遂出梵書貝多重讀與師作礼乘空而去自此号小叙迦  
并自青檀至名流乃仰山也 村梅云如庵住仰山重讀貝多重更无  
古今唐梵之異小叙迦之後有如庵故曰重昔仰山香巖為馬山  
原多今日再圍其多一家盛衰不减性取再字謂仰山香巖之  
後有如庵也

括後文  
子松  
同他念  
切不松  
世又別  
出松字  
古松切  
木也松  
葉松也

旧多弄園

父子偕仰兄弟香鼎也

見足弟父子之盛

山谷松風佳客共茶多小僧  
圓住偕行泉湧山謂仰山云我

適未得一多汝試為我原看仰山取一盆水与師洗面少頃香殿乃点  
一椀茶未師云二子見解過於鴛鴦子原多或作園多

按南唐近史云馮僕舉進士有徐文幼志園多云仰山香嚴法眷也  
僕士卷切具也又音遵 荆雪岩如庵乃父子屋谷必庵乃兄才爽惠器

人皆指如庵 華構云青檀以下至法密出謂仰山名流生後情和兼善者  
名流也庶字恐如庵隨情和一边耶 旧多旧解旧多为仰山多 幻謂住仰

山疏用多故文豈非小叙迦兜率乎父子兄弟表指雪岩唐谷如庵裡用  
仰山仰山香嚴故文由園字下兄弟父子字不可以文密辞有人若道仰山多  
園恐不步仰山父子吾即道痴人面背不可說多

自昔江西法窟

言馬祖盛化之後也表及属江西路

豈老海内名流

夷之清惠之和

廣曰兼善 孟子萬章下云車子云伯夷聖之清  
者伊尹聖之任者也柳下惠聖之和

者也孔子聖之時者也 兼善兼心章云古之人得志以加於民不得志修其身  
見於世况躬則独善其身達則兼善天下又建達人兼善

器惟新人推旧

方見老成 如庵昔隨雪岩未付 吾人推求旧器  
惟求新盤康運任有言曰人惟

求旧器非求旧惟新 兼善云章子語去聖字尚書語去求字轻重有  
法如庵昔侍雪岩未于仰山者旧也今作長老者新也

村云方者始也如庵為仰山老成人行院始見之

幸副輿情

幸甚

敢忘外護

村云輿象也新長老不可忘外護恩也兼云敢字謙也行院不可忘外護

恩浙江住開元行院疏

藉及開元也凡開元寺在三州  
浙江嗣珠橫川 嗣滅翁 嗣李

原 緣偈新四明保福覺恩神師 慈溪顧氏形模脩齊操履情峻  
依雲門廣孝寺落髮受之出世藉之天平 迂開元及明之保福而至越之天衣

一日坐方丈室次扶杖而言曰老僧歎空倚杖慕分明查出頃昔提願侍  
者曰舍才曰不舍昂 抑杖倚蒲團而逝

舟別峯浙江住開元諸山疏曰頭云古佛從海上浮来又云倚長松聽子規  
村按恩浙江居越之雲門時有咲大元斫樹詩云万木未之截尽時青山无

知不傷悲斧斤若到耶 溪上笛个長松啼子規  
此疏七對隔句三對皆用四六之句非常

日欲采黄花病未 卧看斜日上疎簾 老来維有登高興不到秦皇望  
海尖 元祐堂集籍碑曰天上文星与将星一照生下佐升平可憐荆国王季



相黨籍碑中无姓名

投魁一山曰盤霜何用三千太金錫猶存十

二環若行六年今况端好隨流水下青山 紙被曰表裡寒霜秋橫斜

穀紋夜禪初字余出寒多忽成雲白氍寧无愧黃細豈足云鐸律骨

已冷誰策楮生勳 村海云開元在蕪及以越及今佳藕及以用元也

作新為政 如藥弦解而更張

行宣政院疏故有此蒙頭之兩句

不調甚者解而更張之乃可救也為政而不行其甚者必變而更化之乃可

理也尚更張而不更張虽有良工不忌善相也當更化而不更化虽有大

賢不忌善治也 荆仲舒策无弊絃字莊子養生主无利及之利皆以

意置字 幻案山谷才六丁卯雪紅改強張弊法病十九已瘳弊強二字用之

遴選得人 遴選自得 長先而革其弊遴選行院處人也

若利及游乎冑繁 庖下解牛避其骨也蓋无為而治也

蔡肉着滑也也輒大骨也夫伎術之妙遊及於空微碍尚未嘗年經大骨理尚不犯

養生又云彼節者有間而刃者無名以无石入有回恢之乎其於惟及必有餘地矣

可以砥世磨鈍 砥世磨鈍屢四十五班固答賓戲云擲朽磨鈍刀皆

傲厉也言尚計之特不才者皆亦傲厉以求僥倖如鉉錫之刀已一斷割

蓋亂世易為才 前漢梅福傳夫爵祿東帛者天下之底石高祖所以厉

世摩鈍也師古曰底細石也 漢書作摩鈍蓋摩与磨通

村曰砥世磨鈍 傲拙揚清用古語行院疏用俗語 華云砥世磨

鈍結利又傲拙揚清 結弊絃情情由不係弊絃蓋由音之情法

而用之 幻謂清由字由作新義手 華云砥世磨鈍旧抄引答

賓戲不可欵用梅福傳可也 亦曰激濁揚清 王珪見上如庵法師疏 亦選揚清傲拙

代人物珪曰之至傲拙揚清 疾惡奴善臣於數子有一日之長

雲淡光華 茅村曰雲漢文也冰雪言也 鏡曰雲淡言

有峻極光華質而知有冰雪潔肺腑也 幻謂村云可也亦惟肖所謂標格亦可也

惟肖云新江 蘇詩當時為僧中才一有逸

氣標格風韻為人所膺矣 華云冰雪言清越傲冰雪也

幻謂越傲冰雪非謂此 毛詩十八雲漢仍并羨宣王也 俾彼雲漢

轉也箋云雲漢謂天河也昭光也俾然天河水氣也精光轉

運於天乳旱渴而故宣王夜仰視天河望其候也 毛詩十六

棫樸蕭俾彼雲漢為章于天俾大也雲漢天河也箋云雲

漢之在天其為文章譬猶天子為法度于天下也 東坡朝臣

韓文公庶碑薛公昔騎靑白雲舒手扶雲漢分天章天孫為織雲錦裳

韓文公庶碑薛公昔騎靑白雲舒手扶雲漢分天章天孫為織雲錦裳

韓文公庶碑薛公昔騎靑白雲舒手扶雲漢分天章天孫為織雲錦裳

韓文公庶碑薛公昔騎靑白雲舒手扶雲漢分天章天孫為織雲錦裳

韓文公庶碑薛公昔騎靑白雲舒手扶雲漢分天章天孫為織雲錦裳

韓文公庶碑薛公昔騎靑白雲舒手扶雲漢分天章天孫為織雲錦裳

韓文公庶碑薛公昔騎靑白雲舒手扶雲漢分天章天孫為織雲錦裳

韓文公庶碑薛公昔騎靑白雲舒手扶雲漢分天章天孫為織雲錦裳

韓文公庶碑薛公昔騎靑白雲舒手扶雲漢分天章天孫為織雲錦裳

韓文公庶碑薛公昔騎靑白雲舒手扶雲漢分天章天孫為織雲錦裳

韓文公庶碑薛公昔騎靑白雲舒手扶雲漢分天章天孫為織雲錦裳

韓文公庶碑薛公昔騎靑白雲舒手扶雲漢分天章天孫為織雲錦裳

韓文公庶碑薛公昔騎靑白雲舒手扶雲漢分天章天孫為織雲錦裳

韓文公庶碑薛公昔騎靑白雲舒手扶雲漢分天章天孫為織雲錦裳

飄然乘風未帝傍

此庵家世 有二難接武吳中

此庵諱景元住護國禪院為一園悟嗣引此非也橫川塔号此庵則此言橫川也茂古林恩浙江共住天平開元二寺故有二難句

古息風規 比三一同時越上

浙江自号獨一翁獨一字出僧祇律才一舍利弗獨一靜處結

跏趺坐之三或改作三士非也

大宋高僧傳曇一傳三謂舍稽晉曇一國川懷一慶雲曇一也

宣配之惠宣惠宣義宣謂之昆陵三宣詳見宋高僧傳明律篇中

又恩浙江逸休耕若季衡号雲門三高蒲室集中有与若季衡云勇退飯越号雲門三高近二老因已出山而公巨獨高乎

韵府有何氏三高華山三高 幻謂古抄引獨一翁夏蓋由獨一用三恐非歟

庶幾投枕而起

僧室佛汾陽昭洞山谷隱谷虛席每後八請堅卧不入讓之曰佛法大夏靜退小節之無无投枕二字用其意矣

僧室佛黃竟南依助禪隆分座雲峯悅曰隆公某乘銀徒可翫入鍛即

流去南怒以枕投之 庶苑村曰字其高卧越上昌若出世用元其說

法如道吾一鉢歌也開元有鉢梳緣見住擊手鉢借王僧孺傳字這其達也

梁王僧孺傳字士刻燭為說四韵刻一寸以此為率 華文瑛曰何難

有乃与兵令楷等擊手銅鉢立韵知音滅詩成皆可觀覽

寧擊鉢而歌

傳行最才三十廣語道吾和尚一鉢歌莫笑野人歌一

体曾將一鉢度沙婆安別录林復作或抄引一鉢歌甚

失語意取之開元本尊酒流而未鉢亦次至故有擊手鉢之語

華云擊手鉢而歌言道吾一鉢為度生也出世用元則必知道吾說法也且舍

佛鉢隨流而未梳緣 幻或謂次下有才名文字一對則擊手鉢謂作

偈有應卒才歎歌字用一鉢歌義用王僧孺傳

才名四十年 深愧相知之晚

嚴安上昏帝召見曰公等安在何見之晚拜即中 史權夫傳

確將軍倚魏其傳如父子然相得驩甚无厭恨相知晚也

杜詩才名三十年 山谷言收取名四十年 牙擊鉢而歌者出世

税法可无必擊鉢以歌乎盖借字尔改杜三十作四十除盧唯有二字

皆用古人語作我語尔 華講云有才名者况四十年行院相知

之晚所深愧也故勸之云投枕而起文字五千卷豈无擊手鉢而歌之奇

作哉故曰一語之玄五千卷中必有一語玄妙也

文字五千卷 願因一語之玄

文字东坡試院煎茶記不用撐

常及睡足日高世說司馬大傳曰何以无一語入玄 盧仝茶歌三梳

搜枯腸惟有文字五千卷

仰谷鳩休

頤禮赤志郊祀歌垂惠恩鳩祐休仰古曰鳩大也祐福也休

宣報其恩景命

景命大命也天子命為長老豈不大哉

不承景命

景命大也 箋云成王女既死有萬年之壽天之大命又

誠古心住仰山抗諸山疏

古心嗣雪岩仰山在夔。此疏十對

用過句三對非常法不可効也

西山宗洙國雪岩下載古心續佛灯不載之

茲以行宣政院疏請兼智者古心誠公住持江西仰

山禪寺法道得人緘詞奉賀

疏請連讀者惟肖点

勝覽十九表及仰山在夔南八十里為夔之鎮山周回一千里高聳萬

似不可登陟只可仰觀以此得名有寺曰太平與國寺及二神廟旧

傳二神指地与小秋迦結庵于此山有水分流舍于正祠

之幾可也

村曰此疏

孰謂法城之固

梵納經云戒為法城

色律非也色律虽非須作短句其故者隔句相並与語勢之非隔句其不

宜者有二也此集中色律非者亦在蓋如何 兼海云魔說肆行法城

非固衆生虽可度若海惟深誰敢於焉 魔說兼云誰字孰字後生不

可用之虽然並論則用之文一体也法城善也若海惡也 幻或謂孰

謂法城之固如此疏之亦可歟言魔說肆行虽然法城益固實出于

意外不謂尚有法城之固之幾也衆生可度虽然无於苦海之深者此

幾一對上下恰好乎 幻謂扶顛極迷一對為短句則八字之前三

對連續如何但蒙頭歎結語短對三連亦一体乎 双桂製誓首座

住日圓寺諸山疏云隻臂扶正幢建立彈指現多室莊嚴千岩万壑

願送越上之遊九合一匡共圖葵丘之舍 幻謂双桂此疏不律想効

蒲室乎

衆生可度

誰怜苦海之深

法華众生可度不

不能何用相為也

故扶顛持危

必求宗匠

惟肖曰扶顛極迷之對以為隔句則非

危不持顛而不扶則將要用彼相矣

而極迷接溺

不供慈航

孟子曰章章淳于棼曰嫂溺則援之

授受不親禮也嫂溺援之以手者權也孟子曰天下溺援之以道

或邀跡不以為高

或邀跡不以為高或邀跡不以為高或邀跡不以為高

高倘徇衆生緣展扶顛手可也古心久以靜退為心歛或邀跡幻謂邀跡亦不為高倘緣亦免俗唯進退有禮出處无恒則可也

倘徇緣未能免俗

倘或然之辭存經容止可觀進退可度孔子傳

進退有禮

未曰元俗晉書阮咸與并父籍居道南諸阮居道北阮

出處無恒

易出處无恒无常也戴公云恒之為言常也進退未若

早歷西江

言歷西江見欽雪岩住仰山仰山在表只下屬江西

早歷葉梅云自早年侍雪岩遍歷江西路

新承大仰

西原住壽福江西流及晚年雪岩滅後新傳其衣如月

撫龕而慟

如月庵傳用福之衣普州第十七大德月庵善果

尤契命分座福垂入窠以塵尾授師之力辭用福曰大法未運賴汝以與死拒福沒撫龕而慟古心以師尊至仰山欲拜雪岩其時雪岩已死了次塵谷繼席又依栖於此塵谷移住山時相隨共行居板首後嗣雪岩故云抚龕而慟

展像如生

非投子受大陽之履五灯會元卷十四大陽玄禪師

偈并皮履布直裰寄厚山遠使為求法器偈曰揚廣山頭中憑君侍價燁矣苗翻茂外深密固灵根偈尾曰得法者曆众十年方可開揚遠拜而受之遂贊師像曰黑狗烟銀蹄白象崑崙騎於此二无碍木馬火中嘶葉梅云投子偈大陽皮履在三十年後今古心不然雪岩滅後即嗣其法如字两个无容江西流平生四海蘓太史彷彿三生杜牧之两个生字可推之

三十年後不妨耗着

村按大陽玄禪師天聖五年八十五而化至治甲

青至厚山在嘉祐年中耶

四年丁未厚山示寂其間四十一年也投子

百万衆前豈可欺哉

村講云三十年後不可耗着百万众前分明授受著云不可耗着之義難舍子細吟味可也

非授子受大湯之後三十年後不妨耗着之義也授子三十年後仍其皮履人皆耗着今則百万众前之相傳不許他耗着也百万众前燒嗣法香豈可欺字係于月庵三十年幻謂雪岩滅後三十年而古心住仰山人皆耗着之任他耗着百万众前指出嗣香誰能欺辱此

此行不為鄉情

雪岩唐谷忠皆贊及人也故曰鄉情

要決未了公案

會元十法灯奉欽禪師後住清涼大道場上堂師乃曰某甲本欲居山巖拙養病過時李緣先師有未了

底公案出來与他了却時有僧問如何是先師未了底公案師便打曰袒衫不了殃及兒孫云

不為鄉情著梅云雪岩唐谷古心贊及人也仰山亦屬江西路故用鄉情字幻案勝覽贊及屬浙东路表及屬江西路今用鄉情字何哉智者寺在贊及今退智者住仰山此則不為鄉情而要了先師未了公案也勝覽才七贊及部智者寺在云西少五十里智者禪師道場後倚石岩乃金華才一刹也村云新承大仰以下至未了公案二笔句下妙哉要決著云指出嗣香要決雪岩云道有光言其輝及列刹也拭目盛舉都張敬修今天子以盛年初即位天下莫不拭目觀化馳風住師古曰言改易視聽急固見善政化也

有光齊盟

在佛成十一年范文子曰是盟也何益齊盟所以質信也齊一心質成也

潯陽向上不通潮

空煩延佇

顏况葉道士山房記近得麻姑春信否潯陽向上不通潮注朝

至潯陽而回詠意道路不通恐麻姑信難得登辭結幽蘭而延佇注延長佇立也或曰延頸佇立也

凌霄峰頭挹南嶽

尚接嗣音

東坡再遊徑山記舍暉亭上望東嶽凌霄峰頭挹南嶽

詩子衿曰青青子衿悠悠我心縱我不往子寧不嗣音注嗣音也箋云統也此句者自梳之徑山制衣此語故也

潯陽幻謂勝覽潯陽在江月屬江西路与表及一面地也故用此句注幻謂

音尉凌霄峰頭挹仰山者嗣音相嗣之音也連續而讀之与訖箋云也湘川集清懶任江月能仁江湖流潯陽向上不通潮注夙仇於千里淮水東邊旧時月挹顏色於中霄注村云向上カカカハノ美也

茅云仰山之众久待古心書信不通延頸佇立而已今日出世可喜抗之諸山徑山為甲人皆想像法筵化儀所冀自今接其書信也尚願也孫公住資聖院欲上坡先下坡少迂脩步我小海君南街尚接嗣音注挹南岳借用坡詩謂徑山之众挹仰山也

悅南楚住妙果

續傳行六饒乃番湯妙果。後用章作南楚。行狀見于洵川集。

南楚嗣伏虎岩。嗣度虛舟。嗣通无偽。嗣松原。嗣密庵。嗣應。查復見心南楚弟子也。太白云。宿山疏欽。繫業。

繫昔我祖肇置宏規。惠我後之人。

抄云南楚妙果之疏用我祖字。不知為誰先輩不較正之。蓋謂。

應庵也。以古林塔銘可為證。虞伯生古林塔銘序。饒及請住永福。師悅然。曰是邦也。妙果有應庵之跡。葺福有松原之規。吾何可以无繼祖風乎。遂。應之。居七年。宣政院請住永嘉之江心。村之肇業。置叢林宏規。皆自。百丈始。此句格論也。文選仰贊宏規。昏庸王之。結乃余。建諸侯樹。屏在我後之人。住在我後之人。謂子孫也。

第云在傳隱元年。公曰。尔有母遺。繫我独死。住繫語助。韻會繫烟系切。語。助也。惟也是也。鏡曰。繫。嗟。羨。之。語。第云。應庵乃松原派之祖也。本集。唐谷任。任山。疏。皇。之。我。祖。克。有。成。規。尚。書。五。子。之。歌。明。之。我。祖。万。邦。之。君。章。孟。詩。集。我。祖。回。自。豕。豕。

尚克繼之拾摠墜緒亦曰殆哉

墜緒昏五子之歌曰荒墜厥緒。韓退之進學解。尋墜緒之茫也。

獨旁搜而遠紹。尚書秦誓亦曰殆哉殆危也。禮記大學秦誓曰。亦曰殆哉。幻謂大學引用秦誓。韻會昌韻擬都恰切。說文拾取也。末首薄言。撻。紐。鏡。

矧聞綱宗解紐黨競胥說

選四十三孫楚為石苞。孫皓昏曰。九及。絕貫皇綱。解紐。西海。第。然。非。復。後。有。

注。良曰。貫。綱。也。紐。結。也。言。九。及。之。古。又。斷。絕。而。皇。王。綱。紀。解。其。結。也。韻會。紐。女。九。切。廣。韻。結。也。紐。居。鄰。切。村。云。綱。宗。乃。宗。綱。義。也。判。乃。幻。

判大道為溝塹倚筆古相捍禦其甚也謂也

楊子法言。同。道。若。符。執。有。否。不。由。筆。言。不。

由。古。吾。見。天。常。為。帝。王。之。筆。舌。也。判。大。道。韻。會。翰。句。判。說。文。分。也。廣。自。割。判。或。云。大。道。分。作。五。家。七。宗。所。謂。故。路。中。有。收。路。者。也。借。筆。舌。古。託。諸。文。字。各。飾。其。非。第。云。倚。字。有。憑。仗。義。法。言。注。天。常。五。常。也。帝。王。之。所。制。奉。也。譬。言。諸。昏。言。之。於。筆。舌。為。人。之。由。礼。糸。也。秘。曰。帝。王。之。道。着。于。五。常。猶。昏。言。之。意。着。于。筆。舌。光。曰。天。常。即。礼。糸。也。言。治。天。下。而。不。用。礼。糸。先。筆。而。昏。先。舌。而。言。也。第。云。大。道。天。下。一。統。也。今。分。為。溝。塹。者。大。道。裂。也。選。解。朝。曰。頗。得。信。其。舌。而。奮。其。筆。第。云。倚。筆。舌。古。奪。其。正。理。捍。禦。宗。聖。人。道。也。今。救。此。弊。者。南。楚。也。或。云。筆。舌。以。筆。為。舌。

其學博通宗

言其自利之他

材全兼濟

兼濟第云天稟之器。禮。材。兼。濟。利。人。也。

鏡曰其材利自利他故曰兼濟。在傳昭二十年。寬以解。益。以。解。寬。故。是。以。和。中。卷。才。二。款。人。材。包。新。旧。王。度。解。寬。益。

堪承重寄允人謀天之生材必需其用又士有為

太白詩天生我材必有用。杜詩古來材大難為用。山谷詩天生大材竟何用。孟子士有為。何恤於勤。在何恤乎一死家之。

幸速光賁勿備撝謙。注在賁之始以對於下居於无位非於不義安

後徒步以從其志者也故飾其趾舍車而徒也弗乘謂也。正其曰在賁之始乃於不義之車而從有義之徒步故云舍車而徒以其志行高潔不苟就輿乘是以義不肯乘故象云云弗乘也。謙六四王臣也三上而用謙卑則是自上下之義也。謙五而用謙順則是上行之道也。謙六四不利撝謙下下之道故无不利指撝皆謙不處則也。傳義附象周易謙卦六四无不利撝謙多下曰傳曰居上位切近君位六五之君又以謙柔自處九三又有大功應為上所任衆所宗而已居其上而恭畏以奉謙惠之君卑巽以讓勞謙之臣動作施為无所不利於撝謙也撝施布之象如人手之撝也動息進退必施其謙蓋召多懼之地又在賢臣之上故也。本義柔而得正上而己下其占无不利矣。然居九三之上故戒以更高發揮以示不敢自安之意也。朱氏附象撝謙言發揚其謙蓋四居陰位又在上升之九三之所以下九三之所以上發其謙象曰无不利撝謙不處則也傳九人之謙有所宜施不可過其宜也如九五或用侵伐是也唯四以切近君之地撝勞臣之上故九所動作靡非不利於施謙如是然後中於法則故曰不處則也。伊其宜也。

本義言不為過。或講云以手揮之蓋謙讓之謂也。幻謂此義非也故引周易本義并傳義附象。韻會文句摩通作麾尚書右秉白旄以麾詩麾之以旌左思五君詠一麾乃出守亦通為撝易撝謙之象曰无不利撝謙不處則也指撝皆謙不處則也。鏡曰承妙果之重寄協輿論之人謀。幻謂此對未可及妙果唯言任大法重寄不處眾望也天之一對言天之生材必有所用有材者亦不可不勤聖故宜速在法馭不可從他謙讓也。幻謂天之下四句注謂人之不可安居以光賁結之蓋宗師以度生為勤庶勿謙讓。

〇〇〇住顯慈抗諸山疏 顯慈在湖乃苦溪 宗派圖顯

嗣賢一庵耳而住顯慈是賢一庵乎。村曰今住顯慈非一庵也。兼云賢一庵宋末人年代去蒲室遠矣西山宗派圖本原下不載諸庵續傳於松原下有諸庵无賢一庵。村講云此住顯慈何人哉偶忘名乎字慢賊乎。兼云旧義住持非其才故削其名此說恐非歟此疏廢贊其人畢竟偶尔遂其名而已。

淳熙執政 有遺愛於桐鄉。抄云淳熙宋孝宗年号此亦丞相崇

宗通鑑定元年十月錄。蒙祖為左丞相史際遠為右丞相享熙丞相錄氏未考。

○節復循吏傳朱邑存江舒人少時為舒桐鄉耆夫廉平不苛以安利  
為行未嘗答辱守人病將死屬其子曰我故為舒桐鄉吏其民愛我必棄  
我桐鄉後世子孫奉堂我不知桐鄉民及死其子葬之西郭外民果  
共為邑起冢立祠歲時祭至今不絕匡師古曰堂謂丞也  
○余田  
○孝宗年号也諸說皆非是也南宋高宗孝宗厚熙光宗寧宗宋用  
禧村云厚熙執政錢文惠公叔顯慈也至今有遺愛猶若朱邑  
於桐鄉着詔截而統焉遂庵應文惠公之請用基亦如祇陀太子  
創祇樹也

諾庵先禪 爰用基於祇樹祇樹指顯慈也 觀物初代錢在

君侍郎為先祖太師文惠越國公叔顯慈禪寺于召之官宅首延  
京口甘露諾庵禪師主之越三年而寧殿後主者屢易之余田  
先君締創之報末善繼者乃得一庵諾庵誇富也厚熙奏邦一庵  
寧父子一家塔宜附近塔以表之庵以奉之帝曰流遠云

○後用章所撰顯慈寺記曰顯慈禪寺為故宋參政越國錢文惠公用禧開  
所創也公名良臣字友魏仕孝宗至執政况其夏卜堂城雪上之小山  
距堂數百步建寺將以 其祠也况卒葬其嗣子復建堂側請于朝額  
庵曰崇孝額寺曰顯慈公之配曾國夫人李氏以盜貨買田五千頃有  
奇為寺庵經常計之 穎中山任天寧院蒙頭結語蔚為望刹代

有名流 東坡一入峽詩自昔懷情賞員今茲得報探

故今茲蔚為望刹蔚云執政所建故為望刹諾庵之後繼而住者皆

蔚蔚蔚蔚

惟繼者代不乏賢選三十七曹植末自詠表云魚賢不乏世宿將旧卒

上句或双結隔句下句指當住持乎葉云曰此疏恐非蒲室所作歟蒲室

以畚或者元八字稱之疏葉云曰此疏恐非蒲室所作歟蒲室

某入戶岳種白蓮東林 或曰此疏非笑隱所作文理相雜

想見風采佛祖統紀如羅衛 而亦元八字稱

下想同具風采山谷三答張文潛詩未試想風采別去令人思

從梵僧談貝葉不致唐言 葉云白蓮貝葉一對此人必有如此喜曾住東林

非求肖子車之擬孟孫趙氏曰孟孫子魯公族孟孫之後後書臣云字子

承交之也愛而不敬車一說子輿孟孫卷十三卷心上孟孫云食而不愛

歎富也恭敬者弊之未將者也恭敬而元冥君子





莊子太宗師蒞云偉哉夫造物者將以予為此拘也郭注偉大也音茂  
回云偉美也蒞云此人屢辭顯赫命予義讓亦交諸方豪奪之弊  
可變攘搶變奔竟凡也賈誼策國制攘攘庄亂自晉灼曰攘音  
上士耕及下女庚及信音音

取一人拔其尤

彈冠昏慶

韓文送暹處士赴何陽軍序曰東都魚信多才士朝取一人季拔其尤

行百里自此始

高車相從

韓送李愿飯盤谷序曰高車

蒞云舉此人則諸山亦可中策屢故彈冠相慶行百里用戰國策行百  
里者半九十里之語又取万里行從此之語又取万里行從此之語言自甲利  
次才可住往山吾輩亦相從聞說法也或云今日相從也兩義无害  
王休刘禹錫家住成都万里橋在浣花溪東昔諸葛孔明送吳使至此曰万  
里之行從此矣因得名勝覽万里橋匡曰万里之路始於此矣

仙竺堂住與善諸山疏

八對常可用此法也 蒲芽竺堂師  
承未詳與善在荆州歛幻紀荆恐瓊

翠駁追風

須造父王良之御

杜集朝享大厩賦吟翠駁而  
未乘又杜詩翠駁誰剪剔

手勝覽并一統志瓊州部死與善荆亦死之明列台列死之

亦雅駁如馬銛牙食虎豹史造父以善御幸於周穆王封之趙城王  
良古之善御者之見孟予趙簡子善御左氏号到死御

韻會覽句駁小角切說文獸如馬之曰韻注亦作駮駮馬色不純  
詩皇駮其馬注黃白皇駮白駮 鏡曰須待也宗師有材如翠駮得造  
主而展其逸足宗師性光之頭如劍氣也 幼謂童光不必謂性光  
唯謂梳鋒難觸也又曰不必謂梳鋒有才者歷鏡鍊之義也

童光射斗

必干將莫耶之精

晉書列傳才七張華傳王勃  
滕王閣記童光射斗牛之墟

故藏諸用而顯諸仁

易繫辭上居衣被万物故顯諸仁日用而不  
知故曰藏諸用

欲善其文必利其器

論語衛其公文章子貢問為仁子曰工欲善其事必  
先利其器

蒞云顯諸仁謂出世也利其器謂鍛鍊也 繫辭上百姓日用而不知故君  
子之道鮮矣顯諸仁藏諸用 牙顯指仁之句以律顯而用之翠  
駮藏於用造王顯於仁童光其器也干莫其文也  
鏡曰藏諸用句謂童光善其文句謂翠駮 幻謂鏡說非也

久稱過量

五祖謂盧能不舍佛法為過量人 牙過量而荷

某 克荷此宗

多智如遠錄公 應機合轍

僧室傳浮山偈公少時與達觀穎公薛大頭七八輩游蜀先遭橫逆遠

以智脫之衆以曉吏号遠錄公

豁達似端師子 与世同波

僧室傳十九端師子者吳真人也始見禿師子者發明心要則以鉢

帛緣其皮特着之曰以為号云錢穆父曰此僧胸中无一点疑妄

莊子庚桑楚篇老子曰与物委蛇而同其波是衛生之經已

幼謂坐堂多智已語世宜如遠錄公故應未梳与俗合轍

胸襟豁達者与世相凌坐堂不然內豁達而外与世同波或云端西落

与世同波謂豁達

同其波流和光混迹同其波流林任委蛇隨順也或行或居動而与物隨順波

彼流也同彼即与物偕往之意莊子刻意為靜而与陰同化動而与陽同

彼流与陽氣同其波流

惟思援手以出泥塗

孟子萬善章嫂溺則援之以手乎云男女授受不親礼也嫂溺援之以手者權也云天下

弱援之以道嫂溺援之以手乎云欲手援天下乎新注援救也

嫂溺趙故注見嫂溺水則尚以手牽援之否耶

幼謂孟子趙氏注孫奭流援之以手為去手援之義又云天下之沈溺尚

以道極援之然則手援天下作極訓乎新注亦曰援救也

韻會元句說文引也廣雅牽也孟子手援天下 同波華莊子注无跡之

義

僧室傳十九端住西余去胡及甚迹每雪朝着絲衣入城小兒

爭詳逐之從人乞錢得則以散飢寒者錢穆父赴官御史見之

約明日飯端黎明独往避雨入道旁人家幻婦出迎俄其夫至詢遂竟

為羅卒所收復父吏速容見之回故曰寄声錢公本未赴齋中途奸

情竟發請自飯復父因之驚且笑顏容曰此僧胸中无一点疑妄

幼謂与世同波如此類乎

豈曰衣錦而耀閭里

與善必在坐堂鄉里之寺也荆與善坐堂鄉里而東海上明耶台耶 坐堂出世為衆生

於迷途而非為衣錦榮也援手結袂衣錦生後也

滄海遠連地脉

博物志地以石為骨川為脉中木為毛土為肉

人多不成名号曰天荒至刘蛻舍人以荆只解及茅曰破天荒东坡嘗以

二句贈瓊及進士姜唐佐云滄海何曾斷地脉白袍端合破天荒用此意也

姜唐佐過許昌見穎濱時東坡已下世相持出涕穎濱為題其後云侍

子及茅尚結後句後足成其詩云生長茅間有奕芳瓜流襟下台諸姜

適從瓊管魚鳧窟秀出羊城翰墨場滄海何曾斷地脉白袍端合破

天荒錦衣他日千人看始信東坡眼目長 姜唐佐字公弼瓊人後東

坡學坡掌發其課冊又贈之詩云 茅與善者坐堂鄉里而東海上

明耶台耶 茅海云地脉不隔華夷或云用東坡滄海句則與善在瓊及

乎寒岩不必用地名 幼謂曰衣錦曰滄海用子由之詩

寒岩忽散天華會元才二須菩提尊者在岩中宴坐諸天雨花讚歎

少佇盤旋村謂與善在四明歛寒岩乃四明之三岩之一也自擬栖梧之鳳韓送李愿叔盤谷序大行之陽有盤岩

未能造請或曰謂其環兩山之間故曰盤或曰是谷也宅幽而勢阻隱者之所盤旋少佇鏡空慚遠屋之鳴日造至也詣也請謁回也亦鞠安其

人者及屋上之鳥村謂東坡詩委及屋上鳥言不已赴法筵而想像其化儀有所慚也村講云東坡詩委及屋上鳥言不已赴法筵而想像其化儀有所慚也

幻謂坡詩次公注云用公且曰臣同之愛其人者愛其屋上鳥增其人者增其

儲胥旧注引亦鞠不審韻林鳥字注引亦鞠鏡曰上句與善大凡

待竺堂未而盤旋其威儀如栖梧鳳下句杭人所思也不已造請與善如鳥

遠枝死可依又用杜詩夫人屋上鳥人好鳥亦好云者非也

幻謂鏡交非欵善少雷帶則可也又云與善名利蓋鳳栖梧也屋上鳥亦從師吾徒不赴法筵頗漸享耳

尚挹玄風尚庶幾也挹扞也如餐法味諸山遙揖玄風如親嘗法味也

未竺源住翠岩行宣政院疏七對甚有法度是洪武翠岩

住也牙竺源師承未考翠岩乃与眉毛語同也洪武江西也與習音儀書同用

名山大川天后土堂一生忠義之心名山大川述万言英灵之氣人多傳誦久嚮江西法窟晉武成底高之罪告于皇天后土所

法窟原於其間持維挈綱激厥英傑原於一祖原首座寮青目為

者賢者春師宿德能弘濟小正宗春師宿息匪輕以名山大川宜挾賢

荷負匪輕賢者春師宿德之句幻謂牙為優

擇賢推謹

透三閑語村謂竺源非黃菴泉則必為書記僧室儲黃菴以佛手

其野脚生緣三語同字者莫巨契其已天下叢林目為三閑又普村謂竺源非黃菴泉則必為書記僧室儲黃菴以佛手

悟勞筭機

佛灯十二幅法嗣權儀志用禪師僧回久習權儀到未  
只見匡廡池師曰汝識匡廡地且不識權儀僧云如何是權  
儀師曰勞筭急又會見十二東坡四以玉帶施元長老託病骨雞堪玉帶  
因鈍根仍落筭鋒機

咲木寧坐船頭

魚胸自許

翠岩真堂云天下仙法如一隻船  
木寧寬師見坐船頭南匾頭在其中  
可直把梢去東也由我去西也由我去  
林間最善侍者章

喚睦及搭片板

直視學翁

陳尊宿初居睦及竟與寺或見講僧  
乃召云座主其僧應諾師云搭片板  
喚睦及搭片板

鏡白搭板後

鏡白搭板後

謂痴後唯見一方今喚睦及為搭板後坐原高一着也  
咲木寧或云真魚胸亦可一咲咲木寧之一自許此点也

牙木寧船頭用真魚胸故

牙木寧船頭用真魚胸故

牙木寧船頭用真魚胸故交系翠岩也  
翠岩真堂云天下仙法如一隻船  
木寧寬師見坐船頭南匾頭在其中

叢林已播嘉色

叢林已播嘉色

叢林 第云叢林久稔坐原色名故四海願同其說法  
叢字四字對得而佳此一對結奇生後

四海願同絕倡

焚迦葉衣碎維摩座

牙維摩坐迦葉於此寺有因由乎不然僧堂一  
新在佛坐洪崖供只地仙今公独步妙也

張先本永安僧堂記汝已斷昆唐聖截觀青臂剖未殊目折普與  
脛碎維摩坐焚迦葉衣如是受者黃金為瓦白銀為壁汝尚堪忍何況一堂  
山中待弥勒出世欲借此衣今焚迦葉衣維摩一丈室容三万師子床今  
碎維摩坐座此人大概大用豈不全提哉

方称全提

會鬼圍格章不見雲川道山河大地无絲毫過患猶是轉句  
直得不見一色始是半提更須知有向上全提時節

挹淨血袂拍洪崖肩

第云挹初拍肩之也  
獨步无類也

更看独步

遷郭璞遊仙記左挹淨血袂右拍洪崖肩  
第云更字言焚衣碎座之外与地仙遊風流可愛故云更

廣宣玄化

流通仙法則答聖思也此行院心也

仰答聖思



