

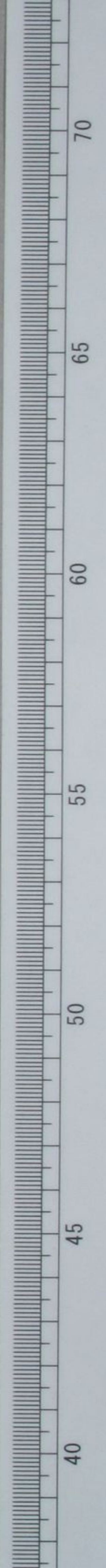


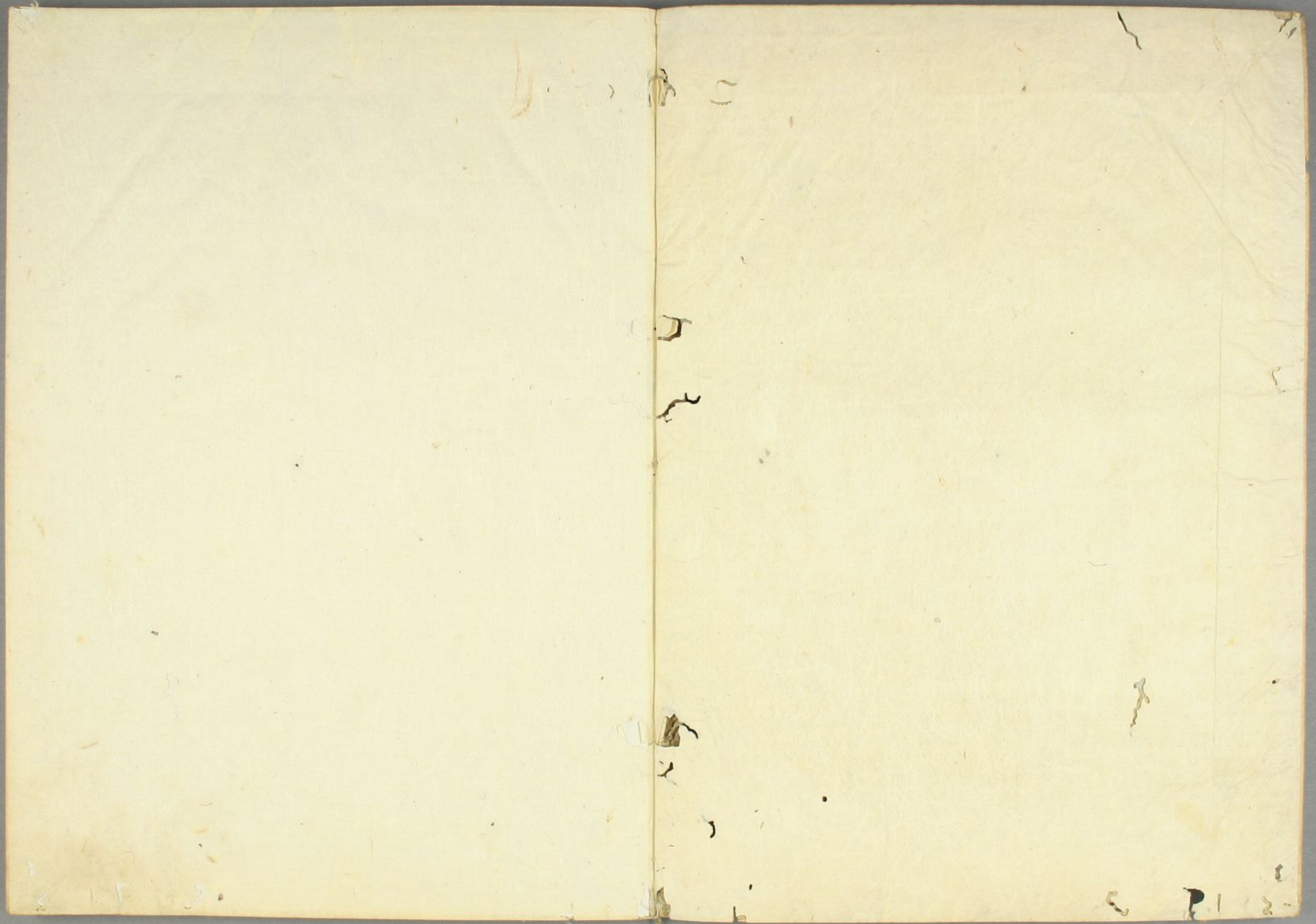
蒲室集鈔

海
共四

八波
1021
2

共四







秀枯木住四明大慈寺諸山疏

枯木不審師承故不得考之

大慈史疏遠所建明州造寺
遠嗣居相位二十七年封衛王明州人也物初大慈建慈觀殿序曰先衛王生
平以觀音大士為依怙建寺嚴親曰大慈一山扁題皆取普門品
大慈慈枯木受
業之寺致流語見其意
大慈無史印堪笑有行狀云衛王以大慈光美迫師
東征隨其行者皆一時竟象師審法立度去浮務約畫大智復作無以易之衛
王蓋亮于位師歎曰法舟宛沈吾亦從此逝矣卷居上相
蒙頭恐送對耶但村某二翁不及此說

昔而翁却中峰之聘

色震怒雷

而翁見史記項羽紀中峯言
中三 礼為弊辭為聘此流十

對才五才六連用過句 蒲葦講云此蒙頭不對而不可為法然述其意則不物法
至結句甚妙也而翁東說項羽紀吾翁即若翁必欲真而翁則幸分我一格差
通董胡三省注昔而翁幼聞諸水拙以此冒頭為跪對然則而翁對師法中峰對
林手看才三藝苑唯黃云僧惠洪於荷衣話載今甫詩云春殘葉密山花枝少睡起
茶多酒盡疎多字當作親世俗傳寫之誤供之意蓋以少對密以疎對親予作并南
教官与江朝宗匪者同僚偶論及此江云惠洪多妄語疎不曉古人詠格此一聯
以密字對疎以多字對少正交股用之所從踉對法也 句會踉跌也

使叢林知師法之尊

重增九鼎

叢講九住持領徒者使叢林知
師法之尊是故色震怒雷重增九

有陣堂

抄云孫子傳母懸正之旗毋擊堂之陣避之難以敵堂之陣注堂之威自言以懷傷之兵不可敵我至感之陣

有陣蒲室其慈化星長老像之有陣堂之有量任之橘洲印別峯住雪竇
能仁江湖流肆禱哀之若百川之赴滄溟有陣堂之如众峰之繞天柱有陣業
講之上句言就之則和氣回枯木春下句言望之崇妙不可花如天柱也 宋鏡曰
天柱在明列聲言此人威儀屹然也 茅講云天柱保障於東南 天柱村講
四明在南此人儼然不犯如陣堂之實天柱為東南障蔽也

天柱障東南之險

僧堂傳永明章習定天台天柱峰下此句之心儀手而支天下佛法難也 天柱取異越春秋東柱不柱

不取列于天柱折

久駕橫行於海上

開元善暹禪師後至雪竇與語喜其超迈日曰海上橫行暹道者遂命分座西方英衲敬矣之見舍元駕暮

也駕鄉響亦通前大文忠歸之應志南身應之如影駕 久駕曾與其期并請方不若
飯未四明住持大慈格木四明人欽村講云久駕言言志名威 旧抄送刘安招隱士
云王孫游兮王述曰隱士避世在山隅也春中生華之之王孫兮飯未述曰旋及旧
邑入故宇也 山中兮不可以久留 述曰誠多患害難隱也 幻理刘安辞伊出山中
飯四邑也今所用及之引陶詩可也

不若飯來于山中

陶詩飯來于山中 酒可熟

於是伐鼓考鐘

詩未也伐鼓困之振旅闐闐詩山有栢子有鐘鼓不
鼓不考 文選駭鐘鳴鼓村講云大众伐鼓考鐘出迎回

明枯木本曾幸哉于以上塚

于以過家上塚

詩未藝于以用之公侯之夏箋云猶言往以也 後復峯
鼓傳建武六年冬徵歎詣京師教召譙見身加賞賜復南

還津鄉有詔過家上塚 與史印 廿夫 与盧石屏書做黃自九天飛下考鐘伐
鼓氣焰高麗兩竺

妙嚴季子

四明大慈寺宋末史衛王無子祈于觀音生史弥遠為才四番子也
後為宰相在朝寧宋理宋間在位二十七年以為大慈寺皆以觀音

故夏名其軒宇妙嚴其一也妙嚴者弥遠祠堂所名妙嚴季子而在位立寺是起家
也此以祠堂名指弥遠曰妙嚴季子 皇朝史越王浩無子詣請山觀音祈求懇切特
多夫士告曰汝不可無子今視世間無堪其福位者故未獲也今現有短慶講師者是
堪負荷者也年已八九十具有待乎適了去矣越王覺乃住于短慶果見白髮老比丘
道業純熟者王就其左右者問其所好曰唯好菖蒲王飯家而後門戶居于室中席
以菖蒲仍召講師至門見所席而不覺投筵王喜告鶴告曰可必為我子悼其
不肯諾令其語分曉講師蒙然答曰啜之終飯于短慶矣其夜王夫人寢而忽驚悸曰
講師未救我室也王咲密訪夫人而告其意矣夫人遂有孕乃產弥遠今大慈寺有宋
丞相及弥遠廟蒲室妙嚴季子丞相祠堂其之伊年本朝未松子聽其言又每日供使
亦得其嗣統矣至今其廟未歇木杯翁南降日親至大慈寺見史丞相祠堂又
聞其更審矣 宋借相裕陵封越王弥遠嗣吾相位二十七年封衛王 勝覽卷七

○夢若十一面觀音点眼日現梁朝達磨則親傳佛心化妙嚴季子則遂答
又德。○金華集瓊蘊中任台列多福氣不起妙嚴中座即登多福道場
○如淨和尚天童語录有新起妙嚴慶懺陞座結座日新起妙嚴誇才一
都立登國中。○韋陀大神為南山宣律師說日過去有王名莊嚴夫人名室
應生三女長日妙顏仲日妙善季日妙善大唐汝列香山觀音菩薩乃季子女也妙善也
村云多若早霖集之外有录。案續通鑑史弥遠以寧宗嘉定元年戊辰
為相至理宗紹定六年癸巳凡六年。

○宋元通鑑理宗紹定六年癸巳以史弥遠為保寧昭信軍節度使充醴泉
觀使封會稽郡王奉朝請弥遠尋卒弥遠相凡廿六年用夏專且久權傾中外
補陀洛迦山傳史衛王弥遠見茶樹上示一目盖二十年相業之識也

○旧抄云法華妙莊嚴其有佛名雷音王宿王華智其國有王名妙莊嚴王其
夫人名日淨惠有二子一名淨藏二名淨眼是二子有大神力福惠智慧又修菩薩
所行之道二子時彼佛欲引導妙莊嚴王及慈念众生故說是法華經時淨藏淨眼
二子至其母所願母往雷音王華智佛所我等當侍從之母告之言汝父信受外
道之於是二子念其父故踊在虚空高七多羅樹現種種之神通久之其父志淨信解時父見
子神力如是心大觀喜得未曾有之所見妙莊嚴王才二之季子淨眼化其父詣佛所
之經妙嚴季子起家也。幻說此義不足云。○宋衛王名弥遠其父魏本浩奉宋朝
拜相封越王弥遠寧宗朝嗣居相位二十七年封衛王弥遠之子嵩之理宗朝
拜相三葉宰相並明州人物也史浩厚熙已掛冠假明明年八十女兄及四才皆高年
繪為六先圖。排句春帖云一門三宰相四世八公卿。妙嚴季子村講云古今不審

唯用椿庭話之妙嚴季子謂大慈本願檀那天上麒麟言名子枯木恐史氏欣
村云過家宜為俗語親戚燒香也忍見字勸住院也

○水拙講云史弥遠為才四子今為季子者伯仲并季也史浩無子何故為才四子盖三子
大折欽妙嚴季子草間翁仲唯一人受也然妙嚴指父史浩翁仲指弥遠大上其葬言
生前為兒時草間翁仲言後祠堂裏廢故一對不重複也

○明列進士題名記史才宋徽宗朝史浩才之姪高宗朝史弥遠浩之子奉宗朝史浩之才
同朝史弥遠浩之子同朝史弥遠浩之姪同朝史弥遠浩之才同朝史弥遠浩之姪寧宗朝

○春庭養生論卷之一論乃育云大死無犯幻紀不犯禁則胎氣真純忽有灵光入身
或有瑞氣相憑而生至賢君子是以古今史傳分明且以近代言之則五祖山誠唐本作機禪
師慕蘊光泉而為東坡學士武夷丹士投真漆匠之家而產西山先生高道者受史衛
王之供而出嵩之丞相凡投胎奪舍之是常有神童茂英之士多有病源養生論述人
洞虛子撰之亦正十一年甲戌未吾日本也此命所記字本林說矣不知孰是又病源其
命乃養生真命也唐人以筆改作病源養生論不審板作養生真命妙嚴鏡日以此二三
義判之孰是孰非天上其葬指枯木人材也或曰承羅原流亦曰妙嚴季子起家至今
枯木於而翁為季子以起家故有此句欵。水拙云妙嚴史浩廟名也

○幻世浩或弥遠廟名共不分明。水拙又云本朝赤松每朝齋禱者十八人也翁仲分也
任湖紀聞曰史浩嘗小邑尉時邑有狂道士見之曰五十二者可作宰相又曰可惜史拜相
憶其言招至額聞可惜之說道士曰時史有二子曰益壽見夫人曰不宣子就令物色宜于者半
年許知明列得死死者之妻生子即衛王弥遠也道士又語乳母曰此數十年宰相大勝而父果若
茅思徑自上塚至大感感曰之語故按真與子廣兩字前句結句後句生吉與廣并置甚妙

第八字稱以下四言之句在上三對不可為法也。枯木東面有對以其意為對耳。
葉講云上句言出世後法應為殊遠破無明暗如之大眾亦願沾法味庶憫群情。
相講云大夢死也。結上句尉群情系下句也。鏡曰大夢出世說法可警殊遠百

年之大多然則群情以茲行為慰焉或云大夢未必指殊遠言群生受百年之
假宅皆大夢也。真一語發言我輩已死者多醒也。幻覺恐非歎相第二解可也。

大慈史丞相創之請堪味翁為開山索殿執丞相遣之得畢又之如此數回丞相疑
之曰我所奉執豈不足布殿中哉親行見之則自方丈至七堂及兩廊皆布之山門
坐不足耳丞相之喜奉享木杯觀見其執方一尺餘其色如琉璃耳。

相傳天上麒麟南史徐廣年教少沙門室誌摩其頂曰天上石其葬也

丞相祠堂杜詩丞相祠堂何處尋

忍見草間翁仲木杯翁曰東衛王在寺如龜山有龜山廟入寺者便詣要魏惠明帝景初元年鑄銅人二列司馬門外号翁仲

水經晉索靖有先識遠見知天下將亂指洛陽宮門銅駝歎曰會見汝在荆棘中
注曰鄆南千秋亭壇廟東枕道有兩石翁仲南北相對。山谷詩古柏守翁

仲。橘洲款中間翁仲湧泗傍。山谷詩注引魏志。此引用言塚間石人也柳
子厚款翁仲遺塵草樹平。鄆或作郭非歎。

真一語以發言大夢抄云大夢史跡遠大夢中霖曰枯木有身電集云或云枯木軒号大夢

庶茲行式尉群情

辯河瀾翻莊子達生孔子觀於吕梁懸水三十仞流沫四十里 若決懸水千尺

慈雲天覆慈雲大慈方丈額曰慈雲堂杜詩茅屋為風所破歌安得廣厦千万 何止廣厦万間

閣大庇天下寒士俱歡顏。禮記孔子曰大無私復地無私載。文選檄蜀文今國朝
隆天覆之恩佳天覆如天。復復也。葉講云上句言辯才下句言慈蔭師有
此意故云。華丈印送原上人過雪竇云長松四十圍懸水一十尺。

大整頓綱范雍谷梁傳集解序抹頹綱以純三五。選薛雲詠大將軍宴會被命作詠頹綱况振品物咸秩

交修隣好文選二十注善曰說文曰振舉也良曰振整也言頹落綱紀况整品物皆有次序。葉講云相越况作中間翁仲紀綱頹廢庶幾出世整頓頹綱然則諸山亦戮力也

存古鏡住象山太平寺行院疏

象山太平寺在浙東明州之六縣一也有象山以形得名。此系半律半草。身講云村云石溪古林等以唐音讀之。以檢其名古鏡未詳師承而以唐音呼之。

存古鏡標

非欲宜如常呼之或云象山在江西諸信列古抄列明列非未有存山之語私曰
既且象山太平寺別信列非存古鏡在房山開先為首座故下有銀河房山之句頃見
跋屢新張三公呈蹟曰蓋越僧天華上座之法屬古鏡上人之所藏也初上坐時
因謁故內翰虞公于臨川山中得絕句三首其三首則奉前童翔住持詩公上座持見
請和又得三首以是見之古鏡居房山可知右本有幻侍雪樵講樵亦云不然不足為證
人之貴在聞道 三教之人皆是

聞道在明性而佛之言性大而要故學佛之徒 為聞道而明性故

蕃于海內大方居眾常千百人而難於擇師吾以三名

定公選 吾者行院之吾也木由曰三名者序聖高齒才息也 蕃 村

兼講云三教明性各有淺深唯吾佛言性最大而要也大則不要則不大今兼全
矣 本學朱子序輯秋番曰性皇上帝降哀于下民若有恒性六徑言性自
此始

防奸弊也 兼書弊也蔽同

中庸云天命之性率性之謂道修道之知教注蓋健順五常之性也又在
吾佛者云永嘉證道歌心是根法是塵兩種物如鏡上痕之垢盡除先始現心法双忘性

即真是故圭堂曰若行宗門正令則木梅只管即心是佛之語未為了當侍
僧云又道非心非佛但和色一喝驟步入方丈管教馬祖大笑去若我者梅子落地矣
說甚熟与未熟

程子曰循性者牛則為牛之性又不做馬馬則為馬之性又不為牛底性
行之期年似有成效此諸山舉至古鏡存公詢之輿論允

謂得人妙用無方流傳有自 有首鏡 風生玉塵及放揚

少室真機 兼拂故云 兼講云輿論為得人又行院自謂得人

兼講云期年一回也似有成效乃謂得人 村講云人之貴至成效搖命也 莊子
期年不得魚 韻會曰暮注周年匝四時也晦菴朱子曰周匝之義或作期唐明
皇諱隆基改期年為周年亦作祺

妙用村云八字稱也以下述於人由由方者赴未稅 范文正公集才四卷遊房山
詩雲開瀑影千門掛雨過未黃十里鋪 允謂得人兼講云村云得人以下恐有
闕文耶不然必有共惟如古鏡存公禪師之類也允謂得人後有八字稱文不連屬村
義尤可也 妙用兼講云大愚義魚云立談頃欲播揚少林宗旨也此義恐非是欲市
鏡說法吐出達磨骨髓也古鏡未知師承古抄東林藏主兼拂之說不足取之

雪樵講云日本之疏甲利也書平日兼拂歷位之夏十刹以下不書之但以兼拂
得名則十刹亦書之歟 影落 村講云影乃房山影銀河乃瀑布也

影落銀河 此行大字三可也

兼講云面月表指庐山裏指這个。兼講云影即銀河也。推講云玉塵風銀河影也。古鏡南康人也。故用庐山。又影山太平有瀑布。即是庐山銀河影也。庐山瀑布影落于影山。影裏言古鏡影迹如瀑布清也。幼母諸說皆非耶。影即庐山影落瀑布。

親見庐山面目。坡詩不識庐山真面目。只緣身在此山中。

茲辱出世所賴提綱九鼎而懸一絲凜乎重寄。凜凜通危也。懸也。

朽索之馭六馬填尔脩途。

由抄云書其子之歌。方康夫邦昆才。五人須浴油。作五子之歌。大康尸位。

以送豫滅。厥德黎民咸戴之。予臨兆民。懷乎若朽索之馭六馬。為上者奈何。不致注朽索言危。懸甚。

致注朽索言危。懸甚。茲辱村田講。茲辱以下至脩途。為一證。請法也。兼講并村不。分。朽索尚書孔傳。十萬曰億。十億曰兆。言多。懷危貌。朽索也。馭馭六馬。言危懼甚。再。我臨兆民。土常畏人。恐懷之。身危懼若馭索。以朽索對九鼎。此大非也。不對亦無字。

兼講云此一對語似重複。子細可分。疎上句言古鏡。門緒墜零。若無斯人。恐斷絕乎。實九鼎一絲也。其任重矣。下句言末世學者。放迷如不繫之馬。馭之難矣。况今初步也。專用五子之歌。言心也。雪樵講云。慎介。太白諺尔字。為其字者。不與乃宗。乃不重複也。期昌兼講云。行院期遠大也。

期昌乃宗。勿負所望。乃宗者自行院所云也。

蘭首座住祇園寺抗諸山疏。此疏七對。只說華貴。豈耳。

兼林秋晚。方嗟祇樹凋零。兼林指禪教律。教苑。獨系華。

教苑春生。誰識襟華富貴。宋玉。休淨土。文江南。后主。見花。經。知佛富貴。因夏華。修。遂。至。

亡國。普賢經。佛告阿難。普賢菩薩。乃生東方淨妙國。其國土相雜。華中。廣分別。我今於此。經畧而解說。觀佛三昧。經我初成道。於摩訶陀國。寂滅。道場。為普賢菩薩。諸大菩薩。於雜華。經已。廣分別。華。經。如。未。無。量。功德。故。是。名。無。垢。雜。華。門。

兼林兼講云。維時當秋晚耶。又。豈。非。秋。唯。言。凋。零。亦。無。字。禪。教。律。兼。林。既。秋。也。就。中。祇。園。凋。零。不。可。言。字。言。祇。園。又。祇。樹。唯。言。三。宗。兼。林。也。方。字。ハ。ミ。サ。カ。リ。也。也。於。是。蘭。公。出。世。華。嚴。勅。與。教。苑。回。春。也。畫。說。畫。字。舉。世。兼。林。也。蘭。公。面。前。餘。子。不。足。數。故。得。斯。人。則。教。苑。回。春。也。諸。師。兼。林。秋。既。多。矣。蘭。公。辯。折。可知。寫。耳。一。對。下。四。字。為。八。字。稱。結。句。用。奇。哉。水。拙。云。上。有。秀。字。則。餘。子。指。禪。教。律。三。宗。皆。曰。蘭。公。氣。空。餘。子。諸。子。指。華。嚴。一。宗。也。

兼林。幻。說。既。曰。祇。園。則。祇。樹。豈。不。指。祇。園。哉。比。年。住。祇。園。者。恐。非。其。人。耶。天。下。兼。林。秋。云。豈。矣。就。中。祇。園。凋。零。今。得。蘭。公。再。回。春。色。雜。華。富。貴。人。比。皆。扶。目。若。復。蘭。公。不。出。豈。已。知。此。宗。威。哉。餘。子。諸。師。指。三。宗。履。真。知。識。諸。師。為。其。上。者。餘。子。為。其。下。者。也。蘭。公。空。折。結。搭。結。乎。或。云。祇。園。凋。零。久。矣。以。故。今。再。回。春。識。雜。華。富。

貴者甚少矣

華嚴者佛成道朝同居土最蓮華世界華嚴佛土清淨欲微妙莊嚴頓極法門
世主妙嚴品序分而如未現相品以下正宗分而入法界品流通分也以毘盧遮那為根
中智體文殊為妙惠普賢為万行之惠牙本理更相徹則無依無修而佛果成矣
故啟之後佛亦勸十信以色為國者未離于色塵也十住以花為國者理更開敷也
十行以惠為國者定惠圓明也十回向以妙為國者妙自在也種種名号者智伴之
吳名也大悲廣濟經之海除熱清涼謂之月普雨法而包含万象謂之藏因
果因時世不染淨之蓮華也

圭堂曰華嚴為大藏才一如六經之周易也非上根大器不能讀 二十梵行才二舍
於普光明殿文殊說之十住者於切利天法惠統之十行於夜摩耶天功德林統之十回
向於兜率天金剛藏說之入法界品於逝多林普賢菩薩說之

盡說氣空餘子

餘子指禪教律之三宗也

願聞辨折諸師

荊村曰此大句出于意外而大得矣

氣空抄後漢本藝傳上祿衡字季少有才辯而尚氣剛傲唯喜孔融及楊脩
常稱曰大兒孔季平小兒楊惠祖餘子碌碌不足數也坡詩氣吞餘子無全目
律合杖史長孫紹遠字師少為太常廣召工人創造樂器黃鐘不調每恨之
嘗經韓史君佛堂聞浮圖三層上鐸鳴其色雅合調因取而配奏方克諧
荆講之黃鐘白雪八字言志明也 鏡曰其身所履踐律合黃鐘其詞唱

高和寡如白雪也律者詞語律欵戒檢律欵 幻謂村義可也下句又把蘭公說法
理無碍 幻世世曰理無碍法界更無碍法界非也有理無更有更無理則豈有
无碍哉故四法界曰理法界更法界理更无碍法界更之無碍法界蒲室
所理理无碍即理更无碍法界更无碍法界也立心全真言建
立眾生建立諸法之全真是真除也上所謂理即更之即理也心亦如一言心
即理境即更蘭公日用三昧心境共空也 幻又理理無碍即理法界然而理不
尋更表理重更更也更無碍即更法界然而更不尋理表更更表理也

律合黃鐘

禮月令律中黃鐘之宮注黃鐘之宮最長也十二律轉相
生五色具終於六十季季更之氣至則黃鐘宮應

唱高白雪

宋玉嘗對楚襄王云客有歌郢中者其名為陽春白雪國中
中屬而和者數十人而已

理無碍更無碍

見于如一漢流之注

立心全真

肇法師不真空命曰故經云甚奇世尊不動真際為諸法立心
非豈真而立心之即真也元康流云非豈真而立心下非是豈
真際別建立眾生於真際即明眾生是真際故云立心即真也

心亦如境亦如

華嚴經心境一如長水云如未藏心体性不動曰如又一切諸法本无生滅
昏如未藏故名曰如 會元才三層虛偈曰心如境亦如無矣亦无塵

現行三昧

會元才三層虛偈曰心如境亦如無矣亦无塵

彈指開毘盧樓閣

善財童子參五十三善知識末後到彌勒閣前見樓門閉暫念云大悲願樓閣門開令

我得入尋時彌勒領諸眷屬至善財前彈指下樓閣門開善財得入閣門便開見百千萬億樓閣每一樓閣內有一彌勒領諸眷屬并有一善財而前立舍云二

分身見帝網山河

華嚴云帝網殿網貫天珠成以天珠當心次以其次大珠貫穿而繞如是展轉而繞經百千匝若上下四面角

行位相當明珠內百像俱現珠之昏尔此珠明徹互相影現影復現影而無窮之善講之彈指開毘盧樓閣則諸佛世界眾生世界山河大地一切世界無不周遍如帝網殿珠網現山河影百千萬億樓閣一一樓閣中有一彌勒者分身也然則塵刹之起居動靜開堂說法也何必別開堂哉魚然只今特地開堂者為度群生也村講云特地之也又云彈指開公入寺彈指豁開山門也上句現行三昧也自利也下句化他也以理言之塵之毘盧樓閣日之開堂說法何必特地開堂哉以文言之只令開堂度生出世幻觀會凡才二載善財之受取華嚴大意耳樓閣門即毘盧庭那莊嚴藏也華嚴會論百十五入法界品三十九之二十八經云善財漸次南行至妙意華門城見德生童子有德童子之時童子之時童子童女告善財言善男子我等證得般若解脫名為幻住之論此南方有城名妙意華門者妙知行華悉因端故表一地十法滿也彼有童子名曰德生彼有童女名曰有德此名智悲行有均無前却故童子童女者明知悲有滿處世間無五欲想以居幻住故會論一百十六入法界品三十九之二十九從此十一地已後會慈氏一生所得佛果門之經善男子於此南方有国土名為海岸有園名大莊嚴其中有廣大樓閣名毘盧庭那莊嚴

藏從善善根果報生從善念力願力自在神通力生之善以大悲心為諸眾生現如是境界集如是莊嚴彌勒摩訶薩安處其中之論名為海岸者之入佛智海故生死海故以此國臨海而居故有園林名大莊嚴者約慈氏所居以生死為園方行為林莊在自知智慧佛果已滿足名大莊嚴其中有一廣大樓閣名毘盧庭那莊嚴者明根本智差別智攝作報生以立名故毘盧云種之光明云遍照以差別智為種之光明以根本智為遍照此二智約用成名其体用一也如善財童子入此樓閣中見淨世界大千世界小千世界乃至地獄畜生餓鬼所住乃至十方世界有佛世界無佛世界并大會種種之善法咸在其中之經善財童子於毘盧庭那莊嚴藏大樓閣前五作投地暫時念思惟觀察以深信解大願力故入遍一切處知自惠身平等門普現其身在於一切如來前一切善知識前一切色聞聲身佛及其塔廟前一切十方眾生前皆如上說首尊重禮身未未際無有休息之論五体投地暫時念思惟獲益益二星

彈指華嚴會論一百十七入法界品三十七之三十三經云善財童子以如是等一切善法無量稱揚讚嘆法而贊毘盧庭那莊嚴大樓閣中諸善法已曲躬合掌恭敬頂禮心願見彌勒摩訶薩親近供養乃見彌勒摩訶薩從別處來之向莊嚴大樓觀所善財見已歡喜踊躍五体投地時彌勒摩訶薩指示大妙效其功息而說頌云彌勒摩訶薩在法會前稱贊善財大功德善財聞已踊躍之論彌勒從外而來之此明善法常以不居自報隨俗攝生之經善財之重白彌勒言夫至我已先發向耨多羅三藐三菩提心而我未知善法云何修行云何修善道大聖一切如來授首者記一生當得阿耨多羅三藐三菩提之會論一百十八入法界品三十九之三十一經云此毘盧庭

彌勒所說汝指善財

那莊嚴大樓閣中周遍觀察則了知學并行字已成就無量功息經爾時善財童子
恭敬右邊彌勒菩薩已而白言唯願大聖開樓閣門令其得入時彌勒菩薩前詣
樓閣彈指出色其門即開命善財入善財心喜入已還閉見其樓閣廣博無量同於虛
空之爾時善財童子見毘盧遮那莊嚴樓閣如是種種不可思議自在境界生大歡
喜踊躍無量身心柔軟之會論一百十九入法界品之三十九經爾時善財自見其身
在彼而諸如未可亦見於彼大會一切佛支憶持不忘通達先導復聞一切諸樓閣內寶網
鈴鐸及諸樂器皆悉演暢不可思議微妙法音說種種之法之爾時彌勒即攝神力入樓
閣中彈指作告善財言善男子起法性如是善財知諸法皆因緣聚集所現之相如是
自相如幻如夢如影如像悉不成就爾時善財聞彈指起三昧起踊告言汝住并
不可思議自在解脫受諸甘甘三昧喜樂之善財此解脫門其名何等彌勒告言善
男子此解脫門名入三世一切境界不忘念智莊嚴藏之論善財入慈氏樓閣觀果知
因三世所行境界同矣捨別一多無導自在同時圓滿分於此段中慈氏菩薩指出其
其門即開者明色是震動啓發之義彈指是去塵之義塵亡執去法門自開善財
入已其門還閉者以迷亡智現名之為開智元內外中間無出入先迷先證名為還閉見
其樓閣廣博無量同於虛空者智境界也

華嚴蓮華藏世界其說十方世界之數不啻如細雨密霧非世俗所堪聞故輟而不
錄今獨命其理曰真空妙果連大佛世界山河大地理之眾生世界一處而境各異相依而
理不同蓮華玉淨而出於彼故十方世界連之蓮華藏者淨妙等持之義此皆毘盧
大佛於空同妙混之先為萬化之根大造之母開明三景化生諸天其下以無量之風暫持
大悲水出生圓融方境無為一切世界如天帝網分布而住

通命才三五道傳及竺潛辭闕有詔道徒講法於禁中一特名士嚴浩却起孫綽相表
表王敬佐何克王坦之表表伯並與結方外交 所交方外四丘所交方外一井新丘幻得
旧点可也 德雲 華嚴文殊師利告善財南行向勝樂園登妙高山於其山上東西
南北四維上下觀察求不見渴仰欲見德雲比丘經于七日見彼比丘在別峯山上見六十二

華嚴經曰爾時文殊師利童子出至福城東際有善財童子未欲禮其足文殊告言
若欲成就一切智之應念夫定求真善知識此有比丘名曰德雲比丘可往問之何於普賢行
疾得圓滿善財到廣大樓閣前見彌勒菩薩住別如天贊言此長者子先受文殊教展
轉南行經遊一百一十善知識已然後來至我所汝可入此毘盧遮那大樓閣中即彈
指出色其門即開命善財入善財入已踊躍言汝當住詣末殊所而問之云何
入普賢行門爾時善財經遊一百一十餘城已欲觀末殊特文殊遙申右手過一百一
由旬摩訶善財頂宣說示教令入普賢行道場文殊還攝不現善財即於毘盧
遮那如來師子座前一之毛孔悉有三千大千世界

只今特地開堂

曲為群生出世

抄云開堂及設經院之儀式每之誕節如設新經止進祝一人
壽前兩日二府皆集以視翻經之開堂前一月設經使國文官又
集以進新經開堂今宗門命長老住持演法之初經之開堂者即演佛祖法眼
藏上祝天等又以為四海生靈之福是亦經之開堂也

入院開堂宋南渡以前如揚收會受雲蓋請於興化寺開堂雲峯悅赴翠岩會
在上蓋開堂等是也若大惠赴徑山至臨安開堂於明慶寺則至南渡後於

在別寺開堂其合為一蓋太惠以後也校定情規說宣疏云或開堂祝聖則官員自度氣然後指法座先拈香祝聖如草下受請係朝廷官請就某寺祝開堂費用係官支故列郡效此或就列衛或請城寺或就本寺皆自度氣今入院冒開堂非也

文道所交芳外

負笈以從

抄云秋文道字道林幼有神理聰明秀敏年二十五出家受業講誦之外猶善莊先

為時所重晚年入會稽智剎山汝列小氣買山為嘉遁之鄉又嘗入山陰講維摩經許詢為都講之良友

文道在會稽智所交遊皆方外之勝士也殷浩都超孫綽桓產王敬仁何充王坦之許詢袁孝伯也天下想見標致也言多俗士而未赴也負笈見上湛堂住上竺氣住史蘇

秦後漢李固交 莊子東來師蕭子東來 孟子及子琴張三人相友六之 子東來死果葬孔子聞之使子貢往待立正享或編曲或歎琴相和而歌孔子曰彼遊方之外者也而丘遊方之內者也疏方區域也

德雲不下妙高

別峰相見

善財童子漸次南行向勝樂國登妙高峯於其山上東西南北四維上下觀察

求不見偈仰欲見德雲比丘經于七日見彼比丘在別山上徐步而行見已往詣頂禮其足教中說妙峯孤頂惠雲比丘從未下山善財去冬七日不逢一日却在別峯相見及于見了却与他說一念三世一切諸佛知惠惠光明普見法門華嚴六十二情涼氣至云忘所任位方為得旨 華後講云南公不下祇園諸山長老日之相見 樹講云別峯相見諸山用之

蓋無邊刹界自他不隔毫端者也

金室性原住冥隱氣惠雲不下妙高豈無方便未明并住冥隱亦徇時緣 華初講云不下妙高言南公初不出世別峯相見言今住祇園也 華嚴會命

九十八法界品莊觀察善財以何因緣而有其名如是童子初入胎時於其宅內自起而出七室樓閣其閣下有七伏藏於其藏上地自開裂生七室牙所謂金銀瑠璃

頗梨真珠碑磔碼碼善財童子於胎十月然後誕生形體肢分端正具足之一切庫藏悉令充滿以此故父母親屬及善相師共呼此兒名曰善財善男子於此南方有一國土名為勝樂其國有山名曰妙峯論一百一十城之法門者以五位中有五

十ヶ所修之因果即如前十住中十ヶ惠并是即十ヶ佛果同名為月者是如是十行中十林廿十眼佛等十回向中十幢并十妙佛等如是十地十地皆依此十回向

中并因果如是五位五十重因果上各具進修因果分為一百不離根本三世諸佛恒常法界體十波羅密密為一百一十 幻謂五位者十住十行十回向十地十地也五十

三人成二百十重之因果門故明於法界體中安立文殊為法身佛根本智普賢與為差別智彌勒佛是此文殊普賢理中無作之果還如前以法界體中以一波羅密以此三法成一法界體用在無礙之門遍與五位中五十ヶ并以為因果還如前以法

界體中十波羅密為所乘之行隨其勝進中五位上五十重波羅密皆有因果如是五十善知識中一中有五十中有百遍法界中本常行十波羅密密為一百一十文

殊普賢彌勒佛果此三法但為二法界無功果中大用自在門之問曰何故在此取

彌勒為佛果何不取毘盧遮那如未以為佛果答曰明毘盧遮那是已成之果彌勒是當未之佛果明如今毘盧遮那佛所初發廿廿心一念成當未殊勒佛果契會

會相應故同於跡勒樓閣之內會三世時却日月搖一時故明以根本智即三世言
今無前後故多一示善知識所居之方面者何故令往南方以明記方隅而表
法以南為正為高為明以高中虛以中虛故高為明為日為九天在身為頭為目
為心之達虛無智日自明故取之像表其道也是故經云明煉十方一切儀式主方
神方者法也但取其法大衆無方如日行於天明乘於地知行於空明乘於万物無
不知無不明取之一法十方俱然二示善知識所居國土者南方有國名為勝樂者
為明理智虛無能淨煩惱名為勝樂三示善知識住於其國有山名曰妙峯
者無念情禪名之為山空智現名之為妙理淨智明惠也破惑名之為峯以良
為山為止為童蒙為小男為門闕以止為初明以三陽爻生之始為正月一止則
正字也以十月一陽生十二月二陽生正月三陽生故取之為正月故三陽生故以三為
止又三陽生於寅寅以火為日星於寅以星生於寅是明初生也故名童蒙小
男位故取之以像表之以法以文殊師利居東方清涼山者取摩竭國菩提
場是東方此山是南閻浮洲菩提場之東北是闍提衆山之王以良為山王故一芥於
中止住是文殊師利主伴万行圓滿之侶也故以文殊主法身根本智之妙惠為一切諸
佛啓蒙之師即有一切妙法四舉善知識約真立名為真雲者以真雲云云而法
驟潤眾生令得清涼之義比丘者此云滅諍以滅有元是非煩惱之諍故云滅諍
三以比丘惠雲居山之頂取像表法明此位從信心凡夫創始以三昧加行啓蒙入聖位
中十住之首至法頂故云无相妙智惠會外号為妙峯以妙智惠也說教如圓益含生号
名真雲之合命九十二法界品命三至如求不見真雲法者明至勝樂國妙峯山
表無染寂靜為勝樂身心不動如山是習定之四未經七日者明七覺分推求

勝進除沈掉心也起定曰沈出定曰掉去此二障五見比丘在別山上徐步經行者表同
其定體已登山頂也明初居定體行有定心以七覺五分推求正覺法身本無定乱體故
初心有禪可定故云遙見惠雲住居別山頂也徐步者不居乱體也往行者表不
住淨心也起乱兩高方明契會

圓方外住義真善權杭諸山疏

闍中為人所先先行院改正再住
隆教方外諱行圓嗣天皇一環

漢嗣徑山範無準義真在常列即宜與縣也

圖方外義真在常列即宜與縣也義真在常列即宜與縣也
才五月乘環法嗣載承天雪鏡禪師以下五人皆無傳日本西山宗泐因環溪下
載建長鏡堂覺因隆教方外行圖二人統傳有載墨希叟法嗣四人皆無傳因
方外其一也希叟嗣聖準水拙翁更語予云惠孫與鏡堂狀云環溪才于四十餘
人今所存者十一人也其中無方外名不啻

三休詩宿荆溪館呈丘義真題注常列義真今宜與縣太宗旧諱改義曰宜
題下注曰再住者義云實非再住也初魚闍中善權之命人奪之行院改正今始
住

同心以濟

此氣九對常可用此法
易畧例曰同舟而濟則胡越何患乎柔心同在一舟而俱濟故岸
胡越魚珠其心皆同

理必順而人從博物志合浦人採珠易朱時二千石貪珠從去及孟嘗行化
一年去珠復還左傳序怡然理順尚書人從

同心以濟

易畧例曰同舟而濟則胡越何患乎柔心同在一舟而俱濟故岸
胡越魚珠其心皆同

善同心以濟南有箕北有斗矯首相望
翰墨金卷已集一寧相部如晦長於斯玄
晦善謀二人深相知故同心謀以佑佑帝
約伊大傳二人深相得同心徇國

去物復還

更有難而天幸

山谷詩更有至難天幸亦宋漢武紀霍去病軍亦有天幸未嘗困絕也

信行止係於定數

莊子果東主章行或使之止或使之行止非人所能也吾之不過曾侯天也注定止也

而得失出平無心

行止結同心得失結去物或云行止得失雙結一對也

其介石匪移

抄云易豫卦六二介石不終日貞吉言所守之節介然堅不移也

懷瑾弗售

楚辭九章懷瑾握瑜兮窮不知所尔詩曰買用不售

嘗早游於方外

或抄云目園方外之名有此語言徧參諸方也

况妙叶於機先

况妙言妙語也峯在机先妙叶人天眼目汾陽五位塔頌

扶驪竟而得珠

或曰驪竟白額藏主林緣用之言

非遭其睡

藏裏珠睡虎杆也扶驪竟見莊

子列禦寇冠帶列禦寇冠帶莊子曰河上有家貪得緝兼而食者其子沒於河得於千金之珠其父得之其子曰取石未銀之夫千金之珠必在九重之淵而驪竟領下子已得珠者必遭其睡也使驪竟而寤子尚美微有故林注緝織也兼芦也子編曲字同情此而食以此為化負也取石鏡之患其珠而毀之也

射白額而沒羽

漢也勝覽四荆漢在宜與南二十步

史記李廣傳云李廣出獵見草中石以為虎而射之中石沒鏃徐廣曰一作沒羽視之石也固復更射之終不能復入石矣韓詩外傳楚熊渠子夜行見寢石以為伏虎擊之而射之沒金鏃羽下視知其石也因復射之矢躍無迹也

晉史周處陽羨人也智力絕人維情難欲列曲思之自知為人所惡乃慨然有政勵之志謂父老曰今時和少曲思何苦而不為樂邪父老歎曰三害未除何樂之有父曰何謂也

答曰南山白額虎長橋下蛟并子為三矣父曰吾能除之乃入山刺虎投水斬蛟而反鄉里相慶村講云扶驪竟射白額言大傲或一對言藏主枕錦欲在藏主兼拂手又驪竟白額陽羨三害其二也以竟換蛟字一也沒羽

与其道播江湖

孰若化行閭里

義與善權豈方外之閭里乎

傳付法藏

日本此句顛倒傳付法藏傳此言佛法次第傳授也

唐中必此

付法藏經云佛滅度後所有法藏悉付迦葉後時結集三藏竟至雞足山入般涅槃。法苑珠林卷才三十羅漢部才六依付法藏傳佛以正法付大迦葉。善講云真執電射布格格冬江胡不若出世間中善權也傳付急須出世傳法藏提綱宗也。重來金堂明性源住宣別護國氣重來何晚春杜牧尚念昔時得位非榮比桓桓可依先隱。

提振綱宗

三生善卷山中

重來何晚

祖庭真苑中四善卷善或作單

善卷古高士也舜以天下讓善卷善卷不受去而入深山不知其處權與卷音同。木林云善權別院有法藏寺法堂曰三生堂。禪林類集三塔廟部趙列雲門學。善與檀越許詢同造大塔二所詢七耆壽可百二十餘少於待得詢後身為年。陽未極越列入寺訪善乃召曰許耆度未何莫昔日浮圖尚如故。勝覽三十常德府武陵縣在一十五里柱山上有善卷壇按南華真經云舜以天下遜於善卷曰余道遠於天地之間而心意自得吾何以天下為故遂不受而去。古儒善卷隱此山後人為之立觀。韻會權字之母下有卷字音通歟。

一舸洞庭波上 願見無由

一舸鳴去。聲聲九歌洞庭波兮木葉下。鄂州同庭杜牧詩一舸逐鳴去坡諸他。善講云方外三生必在善權今日出世何晚今駕一舸碎梳經洞庭赴常州諸山。

得相從而去遺憾深矣善又云里未言再住或云非真并住唯以三生字言之耶。幻案史記齊悼惠王世家魏勃及少時之願見相君無因蒲室用。雪樵講云三生字与中亦仿佛三生杜牧之意相對相類一舸言方外棹一舸過。同庭未于杭者諸山所期也然亦其死由幻謂華茂可也。

明月一方

方丈額曰可中。劉禹錫詩生公說法鬼神聽身後空堂夜不扃。高座窈窕塵漢之方明月可中庭。探九樹日南遊之親見可中額也。

同風千里

會九七玄沙傳云師一日遣僧書上雷峯云聞緘見白紙王帽同僧。會六日不會不見道君子千里同風。後終軍傳今天下為一万里。

同凡。王吉傳百里不同風千里不同俗。金堂性原住具隱京刹請山流如未禪祖師禪真凡再扇我北海君南海明月一方。茅村之見先由則隔明月於一方。村講云善權接生公說法之地乎。僧室傳北一楊木年回慈明日對面不相識千里同風。

演福首座 凱南叟住車塘廣福教寺諸山疏

演福在杭州即南竺山也五竺之一也。南叟天台宗也。杭州之諸山流。此流八對皆用四字六字之語必。或以南叟為南水川法嗣大非也。南叟為台宗况嗣水川者惟東叟也。

明珠歷掌

趙州示众云如明珠在掌胡未胡現後來後現會九四。

照無趣形 樂夫八漸偈照彼万物之元趣形 東坡次句僧見題詩道人胸中水鏡清万象起滅无逃形

洪鐘在縣

扣斯善應 禮記樂記善待問者如撞鐘扣之以小者則小鳴扣之以大者則大鳴 幻謂明珠言知識驗字者洪鐘言字者扣知識

明珠在掌胡後不避形聲言知識照破學者心肝洪鐘在簷天扣之善鳴聲言知識無大無小的赴未枕 祖某集洪鐘在簷天扣斯應

惟茲一代時教 僧問雲門如何是一代時教門云對一說 教者聖人被下

咸觀四衆機宜 枕者可教為幾尺 一代時教結洪鐘四众枕宜結明珠 幻謂一代時教四众枕宜双結一對也 村講亦然

所貴為人

是名出世

某 行方而粹 貌瘠而腴

茅村曰粹者心之粹肥者道之肥也無心道二字而妙也 村講云行方多ヲサ又也心純粹也粹ハシクトシト也 韻會粹不雜也易純粹積也又純也山谷詩天味不琢中粹温

語非教默非禪 語默不及

止即是觀即是 止觀兼資 此人台宗故用止觀 起信論云所言止者絕一切境身相隨順奢摩他觀義故故所言

觀者謂分別因緣生滅相隨順毘鉢舍那觀義也 惠若有定惠不在定若有惠定不愚然而定久其惠生矣奢摩他此云止々於真諦毘波舍那此云觀名正見 是名為惠 齊灌頂本義堪然止觀玉泉 幻謂此注可捧腹 杜甫贈韋左丞天淸詩甲子混泥塗

當如跡混泥塗

何得目視霄漢 南岳惠思禪師因誌公令人傳語云何不下山教化众生自視雲漢作甚大師三世諸佛被我一口吞盡何處更有众生可教化

得之村 在氏襄三十年傳絳縣人或年長矣多趙孟言曰武不才任君之大夏以晉國之多虞不巨卿吾子使吾子辱在臣位久矣武之罪也 善講云跡混泥塗 請法句也出世如混泥塗則吾所希也宜忍辱勿蹈南岳曰轍而目視雲霄南岳乃南史祖也

南竺山中風致 子子難忘 子者自諸山指南史 唐崔遠凡致整峻

夫容洲上因緣 待人重舉 人者亦指南史 統紀諸師列傳才四擇 法師傳注車溪壽聖院元祐二年劫建請師

開山高宗朝改廣福

芙蓉例在東塘又名車溪開山振師法師初住車溪壽聖院平時喜茶飲終日頂
謂門人曰晨雞鳴即未報至時毀茶一政書偈而化時大觀二年仲冬也塔于院南
芙蓉浦見仙祖統紀五

廣福止觀下云止觀明靜先代未聞次云止謂體靜觀體明也又云理非造作故曰天真
證智圓明故云獨朗也 止云天台傳南岳三種止觀一漸次二不定三圓頓又云圓頓
者初緣實相造境即中無不真實繫緣法界一念法界一色一香一無非中道已
男及佛界眾生界亦然陰入男如無垢可捨無明塵勞即是苦提無集可斷邊
邪皆中心無道可集生死即但般般滅可證無苦無集故世間無道無滅故先出世間
純一實相外更無別法之性寐念名止寐亦常照名觀無言初後無二無別是名圓頓止觀
止即觀 名義集止觀三昧實相體寂回元靜乃止本覺冥照由常明故曰觀安
凡俄動假妙奢摩他而止之心殊久昏須毘毘舍那而觀之摩訶訶止觀教名章中
初共通三息二各開三義今依彼命分別梵語者摩訶他此云止禪禪經云奢摩他名
為能滅一切煩惱結故又名能調諸根惡不善法故又曰海靜能令三業咸寂
靜故又曰遠高已令眾生高五款故又曰清貧欲願患思痴三法故以是為故
名定相 毘毘舍那此云觀禪禪云毘毘舍那名為正見亦名了見名為見
名曰徧見名次才見名別相見是名為惠
夏畢又者名曰平等涅槃云夏畢又者名曰平等亦名不諍又名不觀亦名不行是
名為捨止觀云若用兩字共通三息者止即是斷通解脫觀即是知日之通般若止
觀等者名為捨相云即是通於法身起修命云見上住永嘉集云以奢摩他故也

舜而帝照以昆婆舍那故虫照而帝常寐以優畢又故非照而非寐照而常寐故
詭俗而即真寐而帝照故說真而即俗非寐而非照故杜口於昆耶

南竺村講云抗諸山更於慎福與南更會其風致互難忘振師芙蓉洲上因近
未無人知今特南更重舉論焉

蒲葦村講云子子與人皆指南更幻細子指南更人指眾人不必系南更一人言待人
之重舉示焉 與子村并著之點與子雷樵之點 夫容會先道橋章勅令自便菴
於芙蓉湖心南更為台宗不用芙蓉楷故矣 或云前住考統紀以扶師為慎福開山

鼓勇士氣 在武華十年傳戰勇氣也一鼓作氣 荆村曰自諸山鼓士氣
或云南更鼓士氣

鼎重宗盟 在隱十一年周之宗盟吳姓為後林白解云此曾言周家宗室有盟
折言之古昏先同姓而後吳姓也 平原君傳毛先生一至楚而使

魏重於九鼎 鼓勇山谷四贈柳展如詩先氣鼓不作卷旗解了乃鼓勇士氣鼎重宗盟幻悞此亦
可也 鼎重村講云宗盟在傳言宗盟也今借用言宗門盟也幻悞與中十九上策
翁書罷役養氣以延壽考永為大法宗盟此天下衲子之望也幻悞大法宗盟云者宗

盟字如在傳若為宗門之盟則大法二字重複也則蒲葦亦同在傳耶

宗盟見竟山泉明極老人山中誰言十章倚韻言志云不用執牛耳裁藕結宗盟
幻悞宗門盟乎 或云前住考統紀以扶師為廣福開山後住以智者為開山不審

恐有兩福乎又改壽聖院為廣福後勸請智者作開山乎又未建壽聖之前有智者
寺壽聖為塔頭後喚閻寺為廣福乎 於若南禪寺未建以前有南禪院乎又

勝覽務列無廣福有智者寺且曰智者禪師道場

凱南叟住廣福三宗江湖疏

南叟教僧也天台宗也三宗禪教律也廣福在務列開山智者大師也此疏全篇中體也 兼菴講大疏考室達人二疏惟我何茲噫道三疏幻野分大疏考室小疏達人惟我小疏何茲噫道 江湖流雷樵云此流無江湖語恐山林友社歎幻伊蒲室江湖流無以湖語者多矣 江漬字亦有由乎

考室以除風雨

毛詩斯干宣室也注考成也詩極極在案之風雨

作輿而思長途致其用也

荀子勸學篇假輿馬者非利足也而致千里又周禮輿人為車以輿為主古文考曰黃帝

作車引重致遠少昊時加牛禹時奚仲加馬 考室兼講云禪者學禪教者學教律者守律乃考室也禪除妄見教除邪僻律除惡行豈非除風雨乎 思長途禪教律皆致遠其真息於今載也 蒲芽自始至致其用後命也 作輿懶室云未考 杜甫十八江漢記古未存老馬不必取長途 幻伊蒲風雨言三宗共欲除邪惡也宜降內魔外魔思長途言三宗皆欲弘法致遠也不必遺于千載後乎但遺于後世亦致遠一端乎 論語子張篇子夏曰出小道必有可觀者乎致遠恐後是以君子不為也 致其用結考室作輿也

達人應世寧不其然匪伊獨善

抄曰孟子盡心章上六窮則獨善其身達則兼善天下 九峯韻請大覺流至人應世隨方即 兼講莊子同破言和光同塵也幻伊云英希逆無同塵住

貴在同波

抄云莊子刻意篇靜而後陰同息動而後陽同波林居同流也

洵彼昏々

昭之說文洵通作洵洵音古忽切又質韻越幸切

莊子流凝神靜慮与太陰同其感德初感而動与陽氣同其波瀾動靜頓時無心一者也

吾寧濯々

抄云將鉤膺濯々又吾濯濯鹿濯濯之疏云濯々肥沃泉錢氏

徇物多方其敝一轍

以徇物曰徇也兼講云達人利物虽云多方慈悲廣大唯一轍亦

聿觀先德鮮不劬躬

先德懷众隨其梳宜以接學者以其大小乘根梳

惟我南叟講師寤而恒用辯而恒默

寤默言禪用言律辯言

月每大疏上尼正宗小疏上尼

教也

第八字称先顯禪教律之用而後顯其体於下

夫教始西土商流中夏乃判三宗而未始異也若師行

律而心禪而匠徒教庠者皆跡耳住此廣福匠徒於教庠也。律曰商

柑講教始西土商流中夏乃判三宗而未始異也。又云教一也。一夏乃判三宗而未始

異也。此点列字以下九字為一句宗為運此点可欲

蓋將會其大同乎書俱範是也。伊大同又礼記礼運是也。大同。臣同和也。

宗鏡曰禪教律備干其身是亦緒餘耳。蓋會八宗九宗之大同也。

蓋字或作蓋。幻謂蓋与蓋通。有真室東坡錄說。蓋字平觀於富人。稼年韻會

泰句蓋疑碎。增句大凡也。經進文集。蓋作蓋韻會入志。蓋句蓋輕。臍切或作蓋詩

蓋云飯心。全集作昌韻會昌何。葛切。增句蓋也。村蓋作何不之訓。

何茲江漬一寺最尔匏繫左昭七年傳。諺曰。最尔。固林庄。最尔。小泉言

江漬一寺最尔匏繫者。

而三宗之士矜之景從前段項羽傳。景從。而景從。住柳古曰。麻。擔言

也。景從言如影隨形。

迫之就道尊師道也李令伯表。迫之就道。幻經李表其辭大矣。

韓師說吾師道也。師道不傳也。久矣。師道不復可知矣。

寂而恒用。任其難受。持心之寂滅。而无相之無身。之无知。而用心。乘於群方。之方

謬。泊住於无住。之住在有常。修空。心空。常。万化。安。和。託。云。今。初。文。二。先。明。宗。而

常。用心。之。宗。滅。者。念。空。也。即。明。宗。義。虽。无。相。而。相。虽。无。身。而。身。虽。无。知。而。知。此。明。用。或

而。用心。下。才。二。明。用。而。常。宗。在。有。常。修。空。下。才。二。合。教。有。无。在。有。修。空。教。上。用。而。常

宗。心。空。常。万。化。教。宗。而。常。用。西。明。寺。圖。則。亦。以。宗。而。常。用。之。而。常。宗。宗。教。之。

最尔匏繫。柑白同点如此。

吾祖遠絕。西天二十七祖。以如來圖極心宗。謂禪也。此禪舍多名。又名最上乘禪。

亦名才一乘禪。与三乘外道四禪。八定之禪。实天淵之隔也。是故馬祖与西堂。有南泉。說

月次云云。好修行。云云。好供養。南泉拂袖便去。祖云。經。飯。藏。禪。飯。海。惟。有。善

願。独。超。物。外。看。他。一。門。父。子。向。先。影。裏。露。出。巴。鼻。不。妨。使。人。檢。点。一。人。向。禪。頭。上

如。書。一。人。向。禪。脚。下。加。一。盞。一。人。向。禪。心。中。加。一。畫。一。人。向。他。三。盞。上。又。加。三。点。今。日。將。个。元

本。禪。字。一。看。徹。底。不。相。似。了。也。後。未。又。有。人。向。他。加。点。刻。只。管。加。將。去。間。有。加

得。不。相。似。者。便。彼。此。是。非。立。个。名。字。喚。作。如。未。禪。平。实。禪。杜。撰。禪。文。字。禪。海。龜

禪。外。道。禪。志。聞。禪。凡。夫。禪。五。味。禪。棒。唱。禪。拍。七。目。禪。道。者。禪。葛。藤。禪。更。有。脫

畧。梳。境。不。受。差。排。者。喚。作。向。上。禪。

廣錄云。或問禪。称教外別傳。果有別傳。之理否。幻曰。夫四宗共傳一佛之旨。

不可闕一也。然佛以一音演說法。教中謂惟一佛乘。無二無三。安容有四宗。之別耶。伊各

檀。專。門。之。別。非。別。一。佛。乘。也。譬。言。如。四。序。成。一。之。功。而。春。夏。秋。冬。之。令。不。容。不。別

也。其所不忌。別者。一也。之功也。密宗春也。天台賢首。慈恩。等。宗。夏。也。南山。律

宗秋也少林單傳宗冬也就理言之但知禪為諸宗之別傳而不知諸宗亦禪之別傳也會而做之密宗乃宣一佛大悲救濟之心也教宗乃闡一佛大智開示之心也律宗乃持一佛行莊之心也禪宗乃傳一佛大覺圓滿之心也猶四序之不可混死不可混非別而何山房夜話

律者昆尼也昆尼者戒也廣集云三聚淨戒之體如果日之廉乎中天及一切戒之主也律三取者攝善法攝律儀饒益有情是也原夫攝善法戒及無善不修也攝律儀戒乃無惡不斷也饒益有情戒乃無眾生不度也此三戒乃過去現在及未來一切佛祖之航胎乃子也舍之則何以出生死海何以達涅槃之彼岸耶

蕞爾未達密林夜養生命夫以蕞爾在外介之軀攻之者非一陰良日蕞爾小負軀也非一陰淨色色玄黃滋味芳香喜怒思慮哀樂之宜共攻於人身幻即蕞爾介字屬一寺則用在傳屬繫系匏則用未達

三宗鏡曰禪教律之徒慕南史而景從遂迫之令出世是曰就道蓋就廣福住持道也尊仰道之故也村講尊仰道字結前也尊仰道也李令伯陳情表臣具以表聞辭不就取詔各切峻責臣連慢郡縣逼迫催臣上道急於星火幻即就道之乃道路之直也言赴廣福也

噫道德之貴山林之采尚矣 韓文進學解云計班資之崇庠足為蒂芥 賈誼鵬鳥賦息人先累知命不憂細故蒂芥何足以報子虛奚以位之崇庠 韓文進學解云計班資之崇庠

噫道德之貴山林之采尚矣 得有道之知識則為山林之光輝也

奚以位之崇庠 韓文進學解云計班資之崇庠

足為蒂芥 賈誼鵬鳥賦息人先累知命不憂細故蒂芥何足以報子虛

奚以位之崇庠 韓文進學解云計班資之崇庠

惟上承先宗之寄 不令斷絕

下以尉塞群望而尚克光于祖庭 尉塞幻理尉塞江湖之望

惟上承講云於是南史出世上搭荷先佛之道下尉塞群生之望尚克光輝祖庭者也尚字表作猶字之讀裏有莫字之意此流妙在開合惟我以前搭命也惟我以後搭命也寂而恒用辯而恒顯以下匡徒教庠者考室作輿致其用也江濱一寺蕞爾斃繫者洞後昏之吾寧濯之也彼昏之者勝之景從也尊仰道者道德之貴山林之采也蓋魚云位之崇庠不足為蒂若非出匡徒則難承重寄難慰眾望庶允出世光輝祖師門庭

自會泰自蒂當蓋切中根也奈自蒂丁計切徐案當底也 史記賈誼傳鵬鳥賦細故蕙蒯兮何足以疑韋昭曰蕙音士介及張揖云鵬刺也以言細微不足蕙

介我心平其日惡刃本作及恐丑乎邁切蒯如薦切大云及作加後書作蒂芥師台
曰蒂介小頰也蒂音尹芥及未處蒂芥休惕也言小狹人休惕則災變何足
與言凝蒂之支乎

大慈暢文溪住象山蓬萊杭列諸山山門二疏大慈乃杭

用雪峯岩頭及不解各語等語也文溪嗣物概象山明列縣名此疏八對才四才
五運用過句

蒲芽文溪嗣梅機未詳其寔深隱魚師兄疏中元其語勢 蒲芽村曰杭列字
系諸山不系山門

浙江摘菴景送暢文溪語暢公列我遊天目吳字野公便不回歷之山川自今台荒劫
海是塵埃下方當作嬰兒叫後夜魔為屬未崖菊斷斑霜葉赤東峯西嶺為
徘徊全

用章細川集暢文溪住杭州虎跑諸山兜率終難肩就失東隅收葉榆
大慈或謂佳招寧為雞口母為牛後寔寔中舊化多以上情凡

象山勝覽才七慶元府台明列有六縣象山其一也又象山在列東一百六十里山如
象形故名東南北皆至海惟西南有陸路接台州寧海縣界山出紅木犀常移植
禁中 蓬萊幻印明列有蓬萊山以故名寺乎勝覽明列有四明山福地北
云三十六洞天九曰四明山二百八十峰洞周迴一百八十里名丹山赤水天上有四門通日
月星辰之光故曰四明山又周經云明之為列乃海道輻湊之地故南則閩廣東則越
人固北控高麗商船往來物貨豐衍幻印徐福來蓬萊至日本之與明列相接

故乎徐福至明列蓬萊山見下注勝覽明列四六孫綽賦天台並目吳仙之宅和章
君承與或誤狂客之名西風便面偕隨京洛塵東海邊頭坐把蓬萊之氣

屋老青山 夢斷吳雲楚水

東坡温公獨樂園記青山在屋上
夢斷九行脚後住蒼之休也言行脚
更畢級休世外也蓋文溪明列人而在吳楚之間久矣抗列乃吳地也
榻列別峯住雪豆茶榜云口香楚水眼老吳雲 逸樵隱錄元藏主遊浙頌吳雲
楚水清與長寓目溪山休寓意

翰林類聚才二天衣懷云出門則吳山楚水入門則佛殿行廊
蒲芽村曰屋上青山改上作老有大力量 蒲芽講云吳雲楚水屋老之妙故鄉
明列之夢斷久矣今如丹成而在杭之人白日登蓬萊一對肩互著明之此蒙頭
不可以微弱習之

宗鏡云四明青山屋瓦老矣文溪徧歷吳楚鄉夢斷矣又曰青山言大慈文溪
久在大慈青山屋瓦老憶吳楚舊遊則其夢斷或曰浙者其多人吳楚之間也又曰青
山言象山也今住象山吳楚舊遊漸矣 吳雲楚水或云大慈在杭吳雲楚水言

杭州勝覽臨安府春秋特初屆越之敗屬吳之滅又屬越之國朝中與駐蹕陸
杭州為臨安府又吳山在錢塘縣南六里有任子晉窟 幻謂杭州為吳地楚元
屬楚文楚水字如何 或云云云楚水言明列勝覽慶元府台明列春秋時

吳封越王句踐東至于鄞即今鄞縣也句踐滅吳欲徙吳王用東昂此郡之
境又云在傳越滅吳王居於甬東注云甬東會稽句章縣東海中洲也句章鄞縣也
甬韻會腫自甬尹鍊切甬東地名在越 幻印明列為越地接吳也又元屬楚夏

屋左青山言明列大慈或言文溪介未住菴地吳雲楚水臣言壯之偏歷之地不必拘概及明列或杭及明列亦在其中乎言文溪年未隱居于青山屋老之於於是壯之性未吳楚其多旣新蓋列无心地也魚然今住蓬萊者如白日丹成而登之仙豈不奇哉

丹成白日

人登方丈蓬萊

神仙傳丹藥既成白日上天今出世時到之義也蓬萊即寺名勝覽明州蓬萊山在昌國縣西面大洋徐福求仙嘗至此孫真公天台賦所傳涉海則有方丈蓬萊登陸則有明天台

騁御冷然

抄云莊子逍遙遊篇夫列子御風而行冷然善也林注冷然飄然也疏曰冷然輕舉所以稱善也

風流藉甚

王侯楮剛碑云光照諸侯風流藉甚注良云藉甚言多也

風流藉甚 山谷集才二謝送礮窟源棟芽詩右丞似是李元礼好交凡流有注謂任淵注風流得前賢之流風遺俗故前漢書趙克固等贊曰風色氣俗自古而然今之歌詠慷慨風流猶在存耳魏晉康琴賦序亦曰體制風流莫不相襲而李善注引淮南子及仲長統昌言似非佳語善又注沈休文所作謝果運傳論曰在下袒習如風之散如水之流蓋此兩字或羨或惡隨所用之意何如耳

某

測才泉湧

蘇軾思若涌泉

肆辯雲雲

神交有曾即森公

傳新岩頭章与雪峯欽山自杭州大慈山造于臨川有鷲山之行文溪後生而羨姿如玉見浙江美之行必相隨

康傳所与神交者既籍山濤文溪者後生而羨姿如玉見浙江美之行必相隨居必相親文溪已為藏主時浙江為首座自送蒙堂寮不入其室還自為頌曰滿堂兄弟皆歡喜惟有文溪恨浙江云以為戲恰如欽山美時隨雪峯岩頭故云蒲芽講曰文溪得浙江古林議論如器潛子也或云文溪議論如二大士非也村曰浙江之文溪乃慶文事所語也神交東坡集八卷次句陳儀常張公竟潭云因問熟自責神交清夜闌次公曰古人精神神交得之神交幻謂有曾即森公神交得器潛子議論

議論得器之潛子

一比文溪有古林浙江之文也木竟璉字器之嵩明教自号潛子 村講八字稱之下連用過句不可為法

偃鼓奪旗深入

古語挽旗奪鼓又云卷旗弃鼓此二句平生飽卷也下句遇知識如此

偃鼓鏡曰名將勝軍則敗軍退而偃鼓奪旗文溪議論無當者如此幻紀深入敵回伏敵奪旗也伏敵用奇兵也或伏敵敵奪敵旗之可也 幻紀 村講曰偃旗先奉文溪樓用系上句不系下句未得出也 孔明前出師表五月渡瀘深入不毛 亦韜引兵深入諸侯之地 亦韜才三伏鼓旗三人主伏鼓旗明耳目詭符節謬号令闇忽性未出入若神 亦韜才四与敵相當 左拳毒手相當 晉書載石勒与李陽争沓麻池他日相擊手及貴引陽臂笑曰昔厭卿左拳卿亦飽孤毒手相當相當也

得士如一角麟傳曰青原行思禪師与石頭問答云徒能驚俗師曰受用多一麟足矣山中香詩前

列見一角麟春林感精符曰麟一角明海內共主也文苑傳序字者如牛毛成者如麟角

舉世皆水潦鶴誰為識真相持此句以成上徒能驚俗之句也昔阿難夜經行聞童子誦佛偈曰若

人生百之不善水潦鶴未若生一日而得決了之阿難就教之曰不善諸佛恍惚水

僚鶴也童子曰白其師之嘆曰阿難老老矣當以吾語為是果集耶雜更云阿難與

諸葛翁在竹林園有一比丘名水潦雀而說頌若人壽百之不見水潦雀不如一日生得

見水潦雀在阿難院聞已告彼比丘曰汝所誦者大謬師不作是語然世尊作如是說

若人壽百歲不了一於生滅不如一日生得了於生滅彼比丘聞便告其師曰阿難老

暗死力已憶持出言多忘未必依信汝但依我如是誦持時阿難復未听奈見依謬

詭報言我已告汝世尊不作如是說彼比丘以師語曰阿難阿難已作如是言今此比丘

我親教授尚不守信令欲如何維令余親弟目乾連摩訶葉波亦如同此諸大

真並已涅槃於是坐宛伽河中流取滅

以人更料人難私曰其時必有此更也村講云以人更句未知出處言以外負難

知我希則我貴抄云希則我貴也鏡曰天溪平生出處進退難料難知

四海獨往淮南子江海之士山谷之人輕天下細万物獨往住獨往自無不依願

村講曰以人更句未知出處言以外負難料內心世多實知識人知我者希而倘有達

道者知我則貴芽或貴句由所往著明鏡曰天溪平生出處進退難料難知

買絲繡作平原君李長吉法歌云買絲繡成平原君有酒唯達趙州

買絲以練其像黃金鑄范蠡注范蠡意也亦有酒澆趙州亦重平原君之意也

諸公齊盟在成十一年范文子曰是盟也何益齊盟所以實信也注齊

鳩人豈有羊林子晉羊祜自江陵務修德信以懷吳人每交兵刻日方戰

遺祐酒飲之不疑抗疾來藥於祐成藥與之抗即服人多諫抗曰豈有

鳩毒人羊林子乎晉春本傳芽村曰羊林子之句非集句斬字倒故平原

君亦以成改作

道行四方有圓悟之返蜀九對常可用此法園悟禪師住成

名高當代而雪峰亦飯閣會見雪峰傳唐咸通中回國中雪峰

仍賜紫加沙會見七雪峰泉列南安曾氏子勝覺泉列古國粵地

雪樵講云山門用陽句三對可為法蓋陽教也

當如匹夫為百世師

東坡朝列韓文公廟碑云匹夫而為百世師一言而為天下法

村講云如字言百世師俗故更也今此宗師故用如字我邦鄉人語也

孰謂我邦無善知識

僧傳報本元禪師嗣黃董賴人入問曰何為我邦善知識詳上

曇華易見

或云見音現未特乃說如優曇鉢華特一現耳法華方便品佛告舍利弗如是妙法諸佛如

村講云文後為明列人以此冒頭知

南華雷峯句用亦字妙也為用假里故更也四方橫也當代豎也道內名外上四字系匹夫之俗語下六字系我邦之祖語曇

華易見亦然村曰曇華一對如不可無之村曰江西云笑隱說輸於文章于虛伯生

王出大海減少金輪路現此花乃生作金輪王之先兆也補注云花設論云繞瞻

部似有轉輪王路廣一踰善那尤輪王特海水所覆元已者若轉輪王出現

于世大海水減一踰善那此輪王路亦乃出現金沙偏布众宝莊公檀香水以

洒其上轉輪聖王巡幸例諸子四種軍俱游此路

千一現則輪王出現亦必可余欲答非伊每三千年一現此花前葉後經三

千一現則金輪王出世也余者无相違幻謂人壽八萬歲以上輪王出世

幻按虛堂柏岩寺語錄上堂僧問曇華易見知識難逢字人上未請師祝聖

答曰突出威音那畔看村講云見與現同此文漢出世則曇華易出現還

歸用堂此則登錦亦非榮也

畫錦非榮

漢書項羽曰富貴不敵故鄉如衣錦夜行後漢屠王庭石錦

榮者也文漢明列人故冒頭如前疏曰多新吳雲楚水言其久在杭之大慈

而明之故里也

智得無師

法華譬喻品一切智佛智自然智無師智

語空衆妙

法華經玄之又玄衆妙之門此四字重用上華由八字終

村講云空而巳系下句

不解答話只識病

未漢自杭列大慈未故用案中禪師機緣

山便不解答話只識病時有一僧出師前立便下座師方丈云

以我為隱乎

論語述而子曰二三子以我為隱乎吾无隱乎尔

村講云不答話則以我為隱乎鏡曰文漢接學者不解答話然識學者病也

病即學者未徹在也文漢識病无隱乎學者也我者我于文漢也

无師智法華譬喻品說一切智謂空智也佛智者一切種智自有智也般若三

惠品二乘名一切智若是一切種智但在於佛故以佛名一切種智也自然智者任

運已知空二境即是无功用智也无師智者前三智並未從師得故云无師智

此出撰大業論

及夫見面比聞名

傳所才十四葉山傳朗列刺史李翱習師玄化屢

補多乃言曰見面不如聞名師牙太奇翱應諾師曰何須貴耳賤目翱手謝
見面後翱克固傳者聞不如一見南史葉摩訶傳子聞不如一見北齊神武見
朱遵道日常常聞其名今日始識其面 村講云見面非法眷所經之語不漢
嗣海機之說如何

過人也遠矣

車書上車子曰附之於韓魏之家如棋自視飲然則過人
遠矣注附益也飲音坎字林飲得也

其出人也遠矣幻紀也字用師說

左師避席

春進曾子避席凡才子請業及師之間皆作而為席又列子

弟子成行

杜示宗武說十五男兒志三千弟子行

非蘄化北溟之鷗

村說欲化北溟觀作醜為是

非蘄村講曰此人非速欲出世人皆推之不許其欲隱也汝霖林南山指淨慈非
幻謂鷗與鯢通乎石門文集十九雲蒼資之成就衆生如鷗鷗是亦作鷗

蓋難隱南山之豹

抄云劉向列女傳陶子妻者陶大夫養子之妻也
養子化箇三年名譽不與家產三倍其妻教諫曰

夫子已薄而官大是謂嬰之害无功而家昌是謂積殊今夫子令其官田國大不顧
後宮妾聞南山玄豹而務雨七日不下食者何也故以澤其衣毛而成其文章
故藏以避害今君子于此背不死後患乎或云夫後曾在淨慈為藏主故云
淨慈乃南山也

溪邊茆屋

無端菜葉隨流

為人可尋蹤跡也會見才三潭
列竟山和尚山字宗師伯者

偕行經長沙竟山下見溪流菜葉同山曰深山人曰何有菜隨流言大有道
人居否乃共議撥草下溪行五七里忽見師羸形矣放下行李問師曰此山
无路閣利從何處來洞曰无路且置和尚從何而入之臨甫宗旨云如竟山本見馬祖同
山价禪師初造方与密師伯者偕行經長沙竟山下見溪流菜葉併面瞻之
亦山深秀謂密曰今中必有隱者乃並溪而進之雪峯存禪師与岩頭欽山自相中
入江南至新吳山下下欽山崖足間側見菜葉而喜指以謂二人云此必有道人可
必流尋之師志云汝智眼大他日如何并人彼不惜福住山何為哉 村講云溪
边系南山句无端无由也 鏡曰後边茆屋言丈溪久隱居谷前疏屋老青
山句向海上神山言今住蓬萊寺是亦谷前疏人登蓬萊方丈句或云菜
葉隨流言蹤難藏也

海上神山

乘此清風飯去

寺号蓬萊故云勝覽云明列昌國縣
有蓬萊山四面大洋徐福求仙嘗至此虛

全茶歌七梳契不場也唯覺兩腋習妙清風生蓬萊山在何處王川子乘此清風欲飯去 芽講村曰飯去即未也講云海上以下勸請也

傾誠法誨 樵講云山門語闕一字此疏可闕誠字乎

屬耳足音 一對山門語也九峯請木竟疏云遊聽其足音耳 莊子徐先鬼

足音而喜矣 林注浪音即類音云欲行也 空谷也聞足音而喜 是然司馬云喜只崔云行人云也

漢書霍光傳將軍之廣明都尉屬耳 仰古曰屬耳近耳也 詩小弁君子無

易由言耳屬于垣 傾誠法誨屬耳 幻謂此言山門傾誠于玄談以待 其未也此言可也如樵講則文後傾誠於朝廷以宜說法山門屬耳待

義首座住四明妙智諸山疏 不知何人或云義折崖嗣妙高峯 嗣伏虎岩 妙智近大慈亦是東亞相創建之廟在寺即為塔所掩十一對不可用法

湛盧之劍 必清水淬其鋒 越絕書寶劍五張一曰純鈎二曰湛盧三曰 日鑊四曰魚腸五曰巨闕

筆談曰劍名湛盧者謂湛之黑色 漢書王褒傳清水淬其鋒 顏師古曰淬謂燒 燒而內水中以堅之也 淬字倅同用湛盧或曰辟閭即湛盧也問盧色相近盧黑色湛 盧言湛然如水黑色也 蒲芽義首座師承諸抄所引元證此象頭村得湛盧情

水士之守窮也論困大厦道亦待時也

輪困之材 須大厦展其用 後書鄒陽傳蟠木根極輪困 奇住論困者出曲盤度也

木選須宏材又杜古栢行古未材大難成用 須大厦展其用 黑木白未木材

故士之守窮不變 村講云清水淬鋒用王褒傳加必字輪困之材本傳言 散材フシダラケナル木ニテスナリニワル也今言良材

信道亦待時而行 樵講云義公守窮不變其志如劍利其材大而待時用 如大厦以輪困材之 幻謂須字本白点可欵

作待字之訓則待時字恐復乎 木選大厦須宏材須字恐用之義欵 兼講通亦之字系大厦

有陣堂 名重出見上秀枯木疏注

逼人咄之 用仲惠云又相近白咄之逼人義首座已書人欲或短其杆用 齊於師乎 法帖衛夫人書曰衛有才子王逸少甚已字衛

真書咄之逼人 村裡堂之咄之借用其語 村講云堂之心不屈負陣言氣染壯而狀 榻例而別峯住雪實氣如山岌之有陣堂 村講云堂之心不屈負陣言氣染壯而狀

也咄之言此人似先師枕用也 蒲芽咄之義首座已似師故其所得者真字也 兼用之蓋借用耶禪家用之咄字如何陣字亦借用也 兼講云咄之言責學者而有威也

筆談越絕書越王允常聘政冶子作劍一曰鈎純二曰湛盧三曰豪曹四曰魚腸五曰巨闕 秦容薛燭善相劍王取豪曹巨闕魚腸示之曰非寶劍取純鈎示之曰光乎如

芙蓉初生多取甚虛示之曰善哉金鉄之英奇氣純灵可以折衝伐敵先

常以堪虛歎吳公子光殺吳王僚
出之德隱前集才之石林詩話古今語言固自各出於一時本不與後世相通者出嗟

有也自晉以前未有言出若啟浩所謂出之通人蓋拒物之嗟乃嗟志出嗟
猶言呼吸擬晉人一特話之又德隱後集才之宋景文筆談云汾晉之間尊者呼左右

曰出左右必曰嗟之北史景文才四東晉孝宗紀啟浩書室作出之怪更字注可也又
北史畧出之注敦入嗟之嗟怪更字注作此四字其義未詳 出卷七次句文潛云藉

公嗟妙墨通人太駭之幻神出之宜以駭之會之

脫皮膚獨得真實 承上通人出之俚林經紗袋羅雙林中有一樹先林而生
足一百年是時林主灌之以水隨時修治其樹陳朽皮

膚枚葉悉皆脱落唯真實在 馬祖問藥山子近日見知作产生菜山云皮膚月脫
落盡惟有一真實會見才五

脫皮一著講云通人出之謂樵用則此句亦通學者也脫皮膚得真實者門庭
險峻也或通人言似其師則得真實者正傳也掃蕩邪解唯有真實

村講云真實謂朴實頭人

從源委始涉波瀾 起下國師犀牛之句 札記學記三五之系川也皆先
音委於後及未流也坡詩徐之涉其瀾極望不得微 幻源始委末也從

始從未遂到中 芽原委之句始自後而終於深也 葉講云韻會涉說文徒行房水也余雅曰勝以上為涉源委之委對說海不可涉

然涉其淺至于深故極源委也言通卷

還國師犀牛兒 用侍者梳緣於義首座有執手 傳折塩官奇安園
子阮破还犀牛兒侍者无對 仰喚侍者將犀牛子角子未侍者云角子已破官云角

氣麻深墨 直触梳鋒 杜壯遊詩氣麻屈買墨 月短曹刘墻注麻
字出後書賈山傳賈山自下翫上麻音摩之摩勵也

會百丈下堂句 輝東陽住百丈作清規人稱百丈再未也義首座必於會
下為首座者耶 百丈大智禪師有時說法竟大眾下

堂乃召之大众回首仰之是什大梁山目之為百丈下堂句會見才三
村講云以東坡徐之句造此語 還國一著云承源委句此人侍者必有首知手
村講云對著語新奇也近敵城極其師之與也 芽講云國師百丈之句出古
所續其清新也蓋犀牛昔在侍者省下堂亦在百丈作首座耶

貧無卓錫 不存一法傳折景仰山問香巖曰師才近日見知如何巖曰其
甲率說不得乃有偈曰去年貧未是貧今年貧始是貧去
年貧猶有卓錫之地今年貧錫亦无山曰汝只得如未禪未得袒師禪
前漢書食貨志富者田連什佰貧者无錫之地前漢王莽傳強者規田以千數
弱者无錫之地錫之吾 鏡云義我首座貧故云尔 正宗贊睦列贊云開吾養良母
破蒲鞋三直流文錢古寺藏身淺家私當甚破際梳

十年台寺閑房

僧室傳才二雲門傳云初至睦列聞有老宿飽冬台寺閑房掩門織蒲鞋養母性謂之石門陳尊宿晉古寺房

一曲湯春白雪

十年言首座未出世也一曲言今日得出世也用合之妙可為法也絕海與惟肖共如此談之

物有所待

牙講曰物與時之句承上系下兼講云物有所待史弥遠建大慈妙智如待今日物有所待起仁祠句時豈偶與結陽春句

時豈偶然

鏡曰物有一時豈一上句言十年隱居古寺下句言今住持妙智

肇置仁祠 乃一代風流宰相

抄云史越王太子八弟七番之子史弥遠位任宰相二十餘年保大帝寺創以風流宰相相者向所伊史弥遠亦風流宰相而置仁祠蓋謝氏歿尚大者日本世話氏稱其兄曰大其次曰二之此類也

聯芳禪苑

皆君家阿大中郎

阿大中郎輔車并增皆虎等句義去法系列相望主之次中郎之句而對列刹住院年或曰相繼薰此席者皆一門林父伯父也君指義首座番書六十六謝奕女道韜初適王凝之遂甚不樂安曰王郎少子不惡世何恨也答曰一門林父則有阿大中郎群從兄弟有封胡羯末封裡韶胡伊朗智伊去末伊川皆某小字

也韶朗川皆早卒惟去以功名終阿大中郎伊謝安東坡詩冬軍新婦買相敵阿中郎喜有餘樵講云以君對一者君乃群也韻會君注自虎通君者群也群下之之心也幻把樵或死甲幸依輔車

幸依輔車

抄云譬其近也左僖五年晉侯從於虞以伐魏當可諫曰幸依輔車

從前視之如軒我後遍調也

相與軒輕

法眷門派相俯仰之美歎今甚近之評也一家相接之評也

後漢馬援傳居前不危令人輕居後不危令人軒與人為患注野耻也注言為人无所輕重也軒輕上下也柳子厚車之說軒者車之仰也輕者車之伏也車上時伏時仰也乘車下則仰乘車上時伏周旋之語也

要使楚材晉用

在傳襄二十六年車子通使於晉遠如楚令尹子木與之語曰晉

日夫也無族銅乎對曰魚有而用楚材實多杜預注言楚亡臣多在晉村伊義首座可任別寺而未任于此村講云楚材晉用言義公自他寺任外智欲盧後楊前蒲室新語也言有爭入寺先後者乎又前任非其人乎

何慚盧後楊前

唐書文藝傳王勃與楊炯盧照隣駱賓王皆以文章奇名天下稱王楊盧駱號四傑炯嘗曰吾愧在盧前耻居王

後議者信然楊盧本傳盧川之文如懸河注之不滿酌之不竭况優於盧亦不減王耻居王後則信然愧在盧前謙也村伊恐有爭義公爭任持之先後者乎

輪園材之楚材之有其故年

伯吹填仲吹篳

同心以濟

情音 詩何人斯伯吹填仲吹篳傳之曰坎竹曰篳篥云伯吹喻兄才也我于女恩如兄

才其相應和如填如篳以言俱為王臣宜相親委也疏曰春官小師職作填言今字異耳注云填燒土為之大如雁卵鄭司農云填六孔郭璞云篳以竹為之長尺四寸圍三寸一孔上出徑二分橫吹之小者尺二寸抄云此人有兄才欵又諸山句欵

周易卷例曰同舟而濟則胡越何患乎異心刑疇注同在一舟而俱濟彼岸胡越魚殊其心皆同 葉講云舟字同舟而濟之義欵又以成之義可也借用異例字伯仲

填篳言諸山同心蓋諸山同心俾義出世南北箕斗明列在南杭州在北海言魚因其心南北相隔空疑望尔伯仲言諸山應和如兄弟也二義云向大郎子伯仲其語重復回照言舟父也兩義无害

斷房玄款善謀二人深相知故同心舟謀以佐佑帝 幻伊房杜本傳二人深相得同心徇國 幻伊有同心舟謀字則濟成也 園方外住善權疏曰同心以濟是亦成之義也 義南北乃仁祠子諸山也伯仲乃聯芳也或伊伯仲南北皆諸山之

心同而跡異也此義可也

南有箕北有斗

矯首相望

詩太東維南有箕不可以歎揚維北有斗不可以挹酒漿維南有箕載

觀其舌維北有斗西極之揭 陶潛飲去未醉云策杖先以流憩時矯首而悟

進鉄壁住婺州天寧江湖疏

葉講云鉄壁不知何人或云鉄壁嗣痴純冲嗣曹源生 幻謂此說非也宗派

舉世盪真

郢書畫為燕說

言元本也住持而多亡女庸之徒也

燕說又曰郢人有遺燕相國書者當是時夜書火不明國誤持燭者曰奉燭之而

過書奉燭者非書意也燕相受書而說之曰奉燭者尚明之者奉賢而用之燕相曰王大說國以治之則治矣非書意也 小谷說誤經用燕說 今世學者多此類 此句兩義一徑宰相一徑住持

登賢貝繼席

蕭規正要曹隨

此句一徑賢相之繼而住是正要也二徑前任賢者而鉄壁繼席也

曹參傳曹參代葉何為相國奉受元帝變更一遵之約束百姓謠曰葉何為法講若畫一曹參代之守而元失載其清淨民以寧也 揚州圖書蕭曰葉也規曹也隨 揚雄傳葉規曹隨之功若泰山仰古曰隨從也言葉何始作規模曹參因而從 葉講云畫為正要之字合在郢書蕭規之上今挿入郢書燕說葉規曹隨之中間前力裁妙也又曰郢書未必全非奉燭二字盪真具其然云人為燕說者筆力也又云先是用葉規今復要曹隨也又筆力也 村講云蒙頭搭論也 講史作類

非惟得楚人之弓

注家語楚王出遊亡烏号之弓左右請求之王曰楚人亡弓楚人得之何求也孔子聞曰惜哉不大也不曰人遺人得之何必楚也

乃合返趙城之壁

史記趙國有千氏璧秦欲以十五城易之趙遣蔣相如進璧秦昭王得璧而不割也村伊楚人趙城二句當是

伊前人奪而住者以惡亡去而今此人乘其虛席而得住也
村講云楚人同門住持見伊而同門之人又甚于趙璧彼同門之人昨見奪今得之
幻伊登賢言賢相魁居位則楚子結業規曹隨趙璧結部書燕說前相退還了
也今相進得之也前任奪住者假壁也鐵壁重住者返壁也又二句一意言前任而
鐵壁重住則楚子趙璧也結也 幻伊後之可也

持衡常正

言外修身

某 縣鏡不痕

言內治心也

衆推出世為人

三聖示衆曰我逢人即出則不為人與化聞曰我逢人不
出則便為人

奚吏領徒行脚

此句用書記機緣兼及後句某承銀領徒見普灯草
菴南音

藥水銀銀即流去

僧室傳黃菴南禪師南昌文悅每飯卧嘆曰南
有道之器也惜未受本色鉗鎚耳會因遊西山夜
話及雲門法道悅日陰公魚雲門後然法道吳耳公問所以吳悅曰雲門如九轉丹砂
魚鉄作金隆公某承銀徒可玩入銀即流去公怒以枕投之 或云鉄壁恐是黃龍
宗耶 兼講云奚字乃奚奴之奚故對公字 兼講云某承銀徒
即流者隨鉄壁計中也某承銀質知識鉄壁擊毒鼓聞者皆喪然欲迎活衲僧也
御潭懷澄嗣五祖戒今嗣双泉寬今嗣雲門 兼講云某承銀結前塗毒鼓生後

正墮計中

言某承銀禪為此人被劫破了也東坡點鼠題云墮此出計中
集二 刘无競四老庵詩晚為太子早辭出却墮雷侯計術中

塗毒鼓聞者喪身

若有衆生聞戰破瘡聞彼鼓毒二切悉愈唯除
命盡及應死者此摩訶衍法鼓音也亦復如此 傳灯十六岩頭云教意於塗
毒鼓修手一色遠近聞者皆喪云 又華嚴會上以毒藥塗於鼓上才擊手一色
天魔外道一切鬼神聞者皆膽喪云 或說天寧即塗毒鼓策受業寺也塗毒
策嗣典牛佛嗣湛堂主準嗣真淨文嗣黃菴南

方迎全敵

言擊手塗毒鼓乃開門延敵也

幻謂塗毒鼓用妙樂所神大維字義用傳灯岩頭語本維經泮梓經古注野引非
致 法華方便品五千上慢下末句才五問佛大慈悲何不神力使其住而不聞
如花公中龍草哩何不謂狀毒鼓如毒根勝毒各有所以花公末席始開於斷未破小

執故在座而隔今諸佛法久後要當說真寔正欲滅化破菴宜須簡遺之疏記
才五毒教者木經云譬如有入以毒塗鼓於大眾中擊令出是聞者皆死鼓者平
等法身毒者死緣慈悲者慈起也聞者當枕也死者元明破也今世惑破
近死正當之枕人也未未惑破遠死此五千等出非當枕如未何不強為其說作久
遠回如喜根等即遠益人

善藏無跡 七書孫子曰善守者藏於九地之下善攻者動乎九天之上

妙用隨機 善講之藏全於胸中不令人知或應其机則妙用縱橫也幻律善藏非藏之
而深藏者也所伊藏於九地之下者乎又伊善藏字不必用孫子則藏枕義亦不妨

駿奔四海象龍 詩清廟云對越在天駿奔走在廟郭云越於也王曰駿長也
邦曰大也疏曰駿疾也

不阻双溪鷓鴣 言莫忘江湖之旧盟也勝覽釋以双溪一源出東陽之
大盈山一源出縉雲合流為一嚴維詠云明月双溪水清風

詠樓沈約八詠又有双溪樓有八詠樓

乘下澤車御款段馬 後漢馬援傳下澤用札曰車人為車行快者款短
款猶緩也言住鄉里小寺以自甘之意也汝霖云鉄壁務勿人故用下澤

款段也周旋与道遙同也

小試周旋 小試史孫武傳閻序曰子十三篇吾尽觀矣可以小試勒兵乎
山谷詩小試不不能

挹淨丘袂拍洪崖肩

相從上下 務列金華山黃初平牧羊之地也又有才三十六金華洞元之天
對 荆講云下以句以知堂淨丘句以仙境而江湖所要先試周旋而後上下以從

講云日本江湖用水邊語唐人問用朋友語此疏用鷓鴣踏於前對以朋友之日本台
宿有用此体或云乘車御馬說平生鄉里之遊挹袂拍肩述今日神仙之會也
上下退之說我願身為雲東野化為童四方上下逐東野相從

下以車後漢馬援傳從容伊官属曰吾從才少游常哀吾慷慨多志曰士生
一世但取衣食裁足乘下澤車騎款段馬為郡掾史守墳墓鄉里稱善人斯可
矣致求盈餘但自苦耳當吾在浪泊西里間唐房未滅之時下僚上帶毒氣熏蒸
而視之者焉歸之墮水中卧念少游平生時語何可得也今賴士大夫之力
秩蒙大恩根先諸君所佩金紫且懸 幻律唐言交趾女子徵側及女才徵貳也
路之佳隨魚

義講云若不隔江湖旧盟乘下澤御款段先試周旋然後互作仙遊上下相從也
幻律鉄壁挹淨丘袂拍洪崖肩乎又淨丘洪崖比鉄壁乎

永羅源住温州淨社諸山疏 九對甚有法度可用此法

永羅源 幻理永為首座久矣故用首座故支三也无素韶陽法雲茶瓢是也
蓋疏一体字

悅公識老素於隣房

詳見于逸林耕疏注

秘百類稱服

先禮地无容衣至也

禮記郊特牲若再拜稽首肉袒親割敬至也服也拜服也稽首服也甚也

蒲芽老素韶陽皆首座抗緣悅公後生所畏服其樹師家所敬重予疑韶陽先

賢也无素後人也何為以无素為冠私理先抽不出世人後舉出世人耶而巳連下句

由未稱此一對非常所失不繫古人而言羅源為徑山板首余徑山松門額曰天下龍

門在前元豐疏注或云隣房自諸山言之悅公比諸山長无素韶陽不唯言若板首

亦言其為前輩所重也

兼講云識老素言後生尊首座待韶陽言前輩首座也

幻理隣房表用无素韶陽傳而已今不必有所指也

靈樹待韶陽於嶺表

會見卷四韶陽靈樹如敬禪師闍人也廣主刘氏奕世

宗祖因靈樹如敬嗣長慶木安嗣百丈懷海僧傳才二雲門造曹溪禮塔訪

靈樹敏公為才一座先是敏不請才一座有勸請者敏曰吾首座已出世久又請敏

曰吾首座已行脚悟道久又請敏曰吾首座已度嶺矣始待少日便至敏迎笑

曰奉遲甚久何未莫耶即命之便不辭而就職

虛无以迎

仁而下士无賢不肖皆謙而礼交不敢以其貴驕主方數

由未四海竜門

村講云竜門指徑山或云永天台人也台州有丹山故用鳳羽

稱此丹山鳳羽

山海經丹穴之山有鳥五采者鳳凰也

雪樵云西海丹山四音紫蓋假對

幻理假對詳見源隱不緣樵子徑爭到葛洪

家子洪假紫紅音也或云丹山單通故以丹對四也丹書類可推

以子對供以紅對子皆假其色開聽一夜雨更對相若僧住山今十載明日又迁居以

一對相以十對迁假其數也問兼寬夫詠話詠家有假對本非用意蓋造語通到用

子徑得到葛洪家為例以為假對勝的對徑之高乎所經痴人面前不得說

夢也兼講云稱者稱呼也羅源有人物人皆号丹山鳳羽美稱叶也稱意

稱也西海竜門与丹山鳳羽恰好蓋人境相備也

永羅源 幻理永為首座久矣故用首座故支三也无素韶陽法雲茶瓢是也
蓋疏一体字

悅公識老素於隣房

詳見于逸林耕疏注

秘百類稱服

先禮地无容衣至也

禮記郊特牲若再拜稽首肉袒親割敬至也服也拜服也稽首服也甚也

蒲芽老素韶陽皆首座抗緣悅公後生所畏服其樹師家所敬重予疑韶陽先

賢也无素後人也何為以无素為冠私理先抽不出世人後舉出世人耶而巳連下句

由未稱此一對非常所失不繫古人而言羅源為徑山板首余徑山松門額曰天下龍

門在前元豐疏注或云隣房自諸山言之悅公比諸山長无素韶陽不唯言若板首

亦言其為前輩所重也

兼講云識老素言後生尊首座待韶陽言前輩首座也

幻理隣房表用无素韶陽傳而已今不必有所指也

靈樹待韶陽於嶺表

會見卷四韶陽靈樹如敬禪師闍人也廣主刘氏奕世

宗祖因靈樹如敬嗣長慶木安嗣百丈懷海僧傳才二雲門造曹溪禮塔訪

靈樹敏公為才一座先是敏不請才一座有勸請者敏曰吾首座已出世久又請敏

曰吾首座已行脚悟道久又請敏曰吾首座已度嶺矣始待少日便至敏迎笑

曰奉遲甚久何未莫耶即命之便不辭而就職

虛无以迎

仁而下士无賢不肖皆謙而礼交不敢以其貴驕主方數

由未四海竜門

村講云竜門指徑山或云永天台人也台州有丹山故用鳳羽

稱此丹山鳳羽

山海經丹穴之山有鳥五采者鳳凰也

雪樵云西海丹山四音紫蓋假對

幻理假對詳見源隱不緣樵子徑爭到葛洪

家子洪假紫紅音也或云丹山單通故以丹對四也丹書類可推

以子對供以紅對子皆假其色開聽一夜雨更對相若僧住山今十載明日又迁居以

一對相以十對迁假其數也問兼寬夫詠話詠家有假對本非用意蓋造語通到用

子徑得到葛洪家為例以為假對勝的對徑之高乎所經痴人面前不得說

夢也兼講云稱者稱呼也羅源有人物人皆号丹山鳳羽美稱叶也稱意

稱也西海竜門与丹山鳳羽恰好蓋人境相備也

宗門武庫十三情素首座閩人依慈明十三載年寓湖湘鹿苑未始與人交人莫知之
偶從悅首座外別人予之隣居悅因食密漬其枝素過門悅呼曰此老人鄉果可
同食也素曰自先師亡後不得此食久矣悅問曰先師為誰素曰慈明也悅乃疑駭遂饋
果稍親之後問曰子所見何人悅曰洞山夫和尚曰夫見何人悅曰南和尚素曰南蓋頭見先
師不久後法道大振如此悅益矣一日持香詣素作禮素避曰吾以薄福先師受記不
許為人於是經月餘憐悅之誠乃曰子平生知解試語我看悅具通所見素曰可已
入佛不己入魔又曰末後一句始到牢關如是半載素方印可仍戒之曰未示者皆正知
見五畜為子点破使子受用自在恐子壽太早不己盡其道他日切之嗣吾後世嗣
真淨乃懣率悅是也
光明藏黃龜南傳悅公見之飯卧咳曰南有道之器也

剛負玉雪

某 叱吃風霆 史韓信傳項王啗叱吃千人皆廢走之住晋灼曰度不收
也索隱曰啗於鳩及啗鳥路及吃卓嫁及啗懷怒氣叱吃

煨芋蕨換得禪

本惠武庫保寧重禪師二上足知情外疑同冬白雲禪師疑
取之需端作傳木士講經因緣頌曰大士何曾解講經諸公方便且相成一揮案上俱取
直得梁王努眼睛奉為藥曰勢底是什广此一句乃為藥說先婆禪也藥以為親同故
綴於頌下後住舒列天柱山清住竟舒太平有大梳并五祖演和尚畏敬之情絕疑

曰吾才禪乃是為左和尚煨芋蕨換得底
本惠普說才四白雲端和尚有膈氣每喫煨蘿蔔取氣作色後腹終時意氣教色

佛堂因而喚作牛叫 兼講云剛負言羅源有人物而義氣剛負也
幻印此剛負於玉雪未必印人物然語勢印人物東坡一寄遲遠未見豐盈犀
角兒先逢玉雪手昂子注次公曰韓退之馬繼祖墓誌云肌肉玉雪可念兼剛玉負
雪 兼講云羅源人物清廉正梳撥轉叱吃言呵罵於如高明

兼講云人而有噴見便與傳
換得禪 兼講云如村点者禪字為主幻印由八珍爭富語
觀之台点可也

兼講云煨芋蕨用侍者故交芋蕨爭富八珍也白及死前尖解答語也
幻印又白及死前系茶煎地手
兼講云義者座住妙智兒還回師摩牛兒氣劇深墨會百丈下堂白負元卓錫
八珍白及著語与同

八珍爭富

韓詩救死具八珍注禮記則八珍印厚教厚母炮豚炮脾持珍漬
熬肝菁也凡王者饋珍用八物 中要碎金食餅膏八珍竟肝
鳳髓免胎程之唇鯉魚尾熊蟠鴛多酥酪蟬
兼講云八珍白及假對也白与百通是象伸氣紫白至案前五色麟万年枝上太平雀
蓋紫与四通是假對也 心華流万牛不動五丁愁氣角虫多一麟足麟對牛角對丁是既對
觸茶瓢解答語 法雲佛照果和尚編歷諸家門庭到因通珣道者會中
因通大称賞之奉立便兼拂梳思遲鉢閣堂大笑果有慚

色日特為大魚點茶安具在案上愧元以自然偶打翻茶具瓢子落地跳教跳悟得
答話應梳三昧梳鋒迅捷无敢當者復至真淨外日看祖師偈曰心同虚空界
示等虚空法證得虚空時元是非法密然大悟後出世時上堂小冬常伊人
日和尚紹聖三年十一月廿一日悟得方寸禪

白及無前禮記中庸白及可茹也中庸不可茹也

天梳貴得於自然言竹應梳三昧也 幻伊天梳七字必有出處 天梳著
講云見茶瓢跳地得天然梳也 夫子指承言度量廣大也

八珍園札未嘗上膳夫珍用八物郭氏臣珍用厚熬浮母炮豚炮牂擣珍漬熬肝管骨也
毋莫胡久一音武由及詳作即及骨力厥及 私由札記內則推之 一傳熬煎醃
加于陸稻上沃之以膏二傳母煎醃加于黍食上沃之次高月注母注曰模之象也
作此象厚熬三炮豚取豚者將到之割之實束於其腹中多注炮者以陸燒之
為名也將當為牂之牡羊也 四擣珍取牛羊羴麻鹿肉之肉去其酸亦其肉五漬
取牛肉必新殺者薄切之 甚諸美酒六為熬擣去其酸編崔布牛肉正厚
桂与薑以酒諸上而塩之乾而食之 施羊亦如此注於火上為之也今之火脯似矣欲
需款乾人由由也七糝取牛羊豕之肉三如小切之与稻米二肉一合以為餌煎之注
此用糝食也食音嗣八肝管取狗肝一悮以其骨濡矣之舉其骨不萎注骨
腸間脂舉或為巨悮音蒙骨音療徐音勞

夫子非拙於用大莊子逍遙遊篇惠子與莊子魏王貽我大瓠種吾
為其先用而擣之莊子曰夫子固拙於用大矣

巨緇五十培言其用大也溫列在東海上故用巨緇緇桃之語 莊子外物篇
任公子為大釣巨緇大黑綸也五十培五十頭牛也以為餌彈手會稽

寧求涸轍鮒魚莊子外物篇莊周家貧故往貸粟於監河侯曰諾我
將得邑金將貸子三百金可乎周昨未有中道呼者

蟠桃三千年言其出有時也 古中記桃都山有大樹曰蟠桃其枝相去三千
里有天雞日初出照此木時天雞即鳴天下雞皆隨之

不作褪華杏子物云褪華謝也褪花自昔曰阿多ト也 玉屑引古詩云花
褪殘紅青杏小論云褪者衣ヲハタヌクヲ云云 楊妃外傳

紀有求衣半褪時祿山見之通情之蓋花之半ツホム取之不可結矣故云ア

瓦合毀方

物有汚而召辱

禮記儒行慕賢而容眾毀方而

子衆人小合也必瓦合者亦君子為道不遠人耳也
村講云犀象結屋立巫醫結瓦合
免汚辱 巫醫會其朱氏曰巫所以交鬼神醫所以寄死生故也賤後而尤不可以
無常 禮記學記七年視論學取友經之小成九年知類通達強立不反
年視博習親師七年視論學取友經之小成九年知類通達強立不反
犀象雖真寡於實用 東坡李氏山房藏書記云犀象雖真寡於實用
平醫首有道惡其小成 論語子路子曰南人有言曰人而無恒不可與作巫醫
故非正無以守中 故一字可為旁字也 老子經不如守中

問於守虛者曰此為何器守虛者曰此蓋宥坐之器孔子曰吾聞宥坐之器者虛
則欹中則正滿則覆孔子顧視弟子曰注水厚才子挹注挹酌水而注之中而正滿而
覆虛而欹孔子喟然嘆曰吁惡有滿而不覆者哉 又家語三怨篇 弟故
字旁字有以邪兩句各有非元以三字則似散語非制字明矣
村請云故字為旁字蕭望大乎笔法也

非圓無以應外

非字上恐脫而一字耶柳子厚說車輿揚海曰圓其
外而方其中也然也中不方則不圓以載外不圓則空拒而停
方之所謂者箱也圓之所謂者輪也

孤雲無滯

言其跡也 村曰孤雲與介石肖馳之妙也村講孤雲
移而不定介石定而不移言其妙也惟肖商斯文氣八字
言其心也 易豫卦六二介石不終自負吉象曰不終自負
吉以中正也注不致其操不致其志如石不動謂

介石匪移

訪道西峰

猶清涼初識地蔵

傳打廿四卷辨別清涼

抵福州長慶法席魚綠心未息而海眾推之尋更結侶擬湖外旣行值天雨忽作溪水
暴漲暫寓城西地蔵院因參探和尚問曰上座何往師曰虛此行脚去曰行脚
更作大生師曰不知曰不知最親切師豁然開悟
遷也韻會紙句虛華介切地廣介切遷連也 村曰遊方之次嗣及
卷猶清涼識法眼 村云用地蔵支者遊方之次也 師次負相合為及卷法
嗣登言之情涼卷地蔵也地蔵天宮可印妙對
會元才十清涼支蓋傳後同紹法進三人款出嶺之地蔵院但雪少憩附妙次
藏問此行何之師曰行脚去藏曰作大生是行脚更師曰不知最親切又
回三人舉筆論至天地与我同根地蔵曰山河大地与上座自己是因是別藏豎起兩指師

曰同藏又豎起兩指便起去雪霽辭去藏問送問日上座尋常說三界唯
心方法唯識乃指庭下片石曰且道此石在心內在心外師曰在心內藏曰行脚人著甚大來
由安片石在心頭師若死以對即放包依席下末次拈近一月餘日見解說道理藏
語曰佛法不憚方師曰某甲詞窮理絕也藏曰若論佛法一切見成師於言下大悟
會元八羅漢院桂琛禪始停牧王公建精舍曰地藏請師開法後迂羅漢大開
去要之鏡曰地藏居障外城西石山傍言及卷所任西峯也

說法仰崎 何山后板 如寐子夢到天宫 宋門統要說法門仰
寐禪師嘗云夢見往跡

勒如五百聖堂安才二座有一尊者白檀之今當才二座說法山僧乃起白檀之訶衍
法高四句絕百非諦聽之其五百聖各散去 村講云寐子言庫舍會中居
仰山才二座也 寐思西峯仰巖孤雲之迹也折床開市介石之心也

能奉話接未機 言已答話也

可隨處立宗旨 兼講云隨處立宗旨者孤雲无障也安禪言住大慈山
辦香為及菴

安禪古寺 言住大慈 以新新繞折床 言專宿最趙从住觀音院繩
兼講云新新折床與卧聽隣鐘之語暗合
兼講云古寺无鐘唯听隣鐘負榜杖入市修頭院行供公也榜杖夕也皮
于七程于毛作也 兼講云榜杖擔荷入市所乞之物也介石匪移志也

卧聽隣鐘 負榜杖入開市 坡詩卧聽隣寺鐘曙寒有殘
大惠武庫洪列

惠安院虛席太守移書真淨命擇人主之頭首知支軍揮其行例首座自
曰惠則去得不得淨曰汝去得遂舉例便得公文辭去惠堂問曰公去如何住持曰
某无福与一切人結緣自負榜杖入開市折街供眾 古宿住持听隣寺鐘
自負榜杖入開市之言自若如是榜杖器也

矧兹山有東湖之勝 東湖言當湖也 兼講云矧兹以下言福原寺長者指相那張氏
當湖張氏建寺檀那也 後漢耿舟本傳光武到
而長者為北道之賢 當湖將南也耿舟以為不可官屬版心皆不許光
武指舟曰是我北道之主人也鄭晨傳鄭字偉卿南陽新野人更始立以農
為常山太守會手弟及先武自荊走符都晨亦請後光武曰偉卿以一身後我不
如以一郡為我北道主人乃遣晨取郡

樓觀翠飛 兼講云如翠飛君子傲 山谷奚詩翠飛城東南隱几極
群動 幻思斯千幕尹子取負之顯此輩有五色章今用山谷詩
象竟蹴踏 兼講云象竟維摩律

作天平以主柴石 道契忠宣 忠宣者范文正公子純仁也居山遠錄
公自稱柴石野人初應舒列太守與

匡寺請說法為省念之嗣次任始蕙天平山云之僧堂傳才十七

拙菴集有蕙勿府天平山白雲禪師重與之碑云
關半山以居雲菴 **論傾介甫** 見下明雪窓疏注 方輿勝覽云
故宅自東門往蔣山至此半道故以為名 半山寺今名保寧寺即荆公

蒲室制衣穎中山住天平杭諸山疏序云平江天平寺乃宋宰相范忠宣公繼其父
正公之志依祖塚義莊之間創仁祠請於朝額曰天平白雲禪寺東坡蕙公摩
浮山遠出關山

中月近跋痴絕赴法華偈云王荆公以半山請真淨開山范忠宣公以天平請厚
山園荃開山趙東尹以法華請老痴絕開山皆一時文 半山東坡代小圃其
詩見中山疏下

雲菴舒王以師道行聞神考詔賜号真淨之張丞相造房山見師康強盡禮
力致以居仍潭俄退居雲菴之詳見文字禪雲菴真淨和尚行狀

僧堂傳真淨文章東遊三吳至金陵時舒王食宮使探居宛林聞師至倒
屣出迎王問諸經皆首標時知圖覺經独不然何也師曰頃來所演直示眾生
日用現前不属今古只今无俾与相大同入大光明藏游戲三昧互為賓主非于時
知又回經曰一切众生皆證圖覺而圭峰以證為具釋譯者之訛如何對曰圖覺
如可改維摩亦可改也維摩山豈不曰亦不滅受而取證夫不滅受而取證者此
与皆證圖覺之意同盖眾生現行无明即是如未根本大智圭峰之言非是
舒王大悅称賞者累日施其第為寺以延師為開山才一祖 葉云天平半山一對

人皆蒙頭今用于未朕此无愧字結之盖諸山所勸之語也妙哉

庶幾無愧

乃亦有光

書希誓曰于烏有光詩曰豈亦有光
請兩袒而關山福原則諸山亦有光輝也
芽村曰奉天平半山一樣故言又庶幾字結成而以乃亦字福源甚玄妙也愚往
先字充于諸山耶 葉講云福源光輝及于諸山乎又曰若言平山无愧柴
石雲菴則似有愧此一對諸山辞也平山愧忠宣不甫

悅 七号 **住普福教寺諸山疏**

芽講云普福何列悅天台宗也此疏七對甚有法度悅者教者也
鏡曰悅字下黑而温滅者以非其人削之乎或云出世之後凌劫命者皆削其名
葉講云悅公二字平且有其号而七年 樵講云罪人削官若名其名削一
字罪深者削二字

瓜猷綿

棣萼韜

肇跡天台之裔

相輝靈竺之間

詩歸瓜猷民之初生住綿之不
絕自大白瓜小曰瓠
詩常棣之華鄂不韜之允今之人
莫如兄弟韜音偉盛也光明也唐
本宋於宮西南置樓其西書曰花萼相輝之樓南曰勤政務本之樓詳見讓皇帝列
傳才六 勝覽云天竺隱天竺兩山由一門而入又云中天竺在二竺之間坡詩天竺前

大小部非篆刻雕虫

教有大乘小乘 楊子方言吾子篇或曰吾子少而好賦曰我三童子雕虫篆刻俄而曰壯夫不為

也注其文雕刻非法度所存

運甃在外

晉陶侃字士行為廣州刺史在列无喜輒朝運甃於甌外身其意勵力志勤皆以此類也

如類居士語采運甃者必在甃外若在甃中不巳運甃村此句用陶侃

不害

字取如之義

兼講曰篆刻者飾也雕虫乃山竟華虫衣服之文也虫雉也予注日本所未益香

合別紅堆紅雕虫者竟鳳之類篆刻ハリリイ覺領同訓注部曰甃与執同

村講云篆刻雕虫紀文字也大小部立文字不即文字如運甃者在甃外蓋道在文字外也

兼講云村用如之采予注用陶侃傳亦可也究大小部不即文字致其力者如陶侃運甃於甃外也

異同說無堅石白馬

立的中

異同說言教相也 莊子齊物論曰彼非所明而明之故以堅

白之昧終流曰即公孫竜守白馬論也弟子堅執守白馬論眩惑世間 岳宏辯如流終有言而无理 林曰堅白注象以為堅石白馬之爭蓋曰堅則為石言石不必言堅白則為馬言白不必言馬亦猶黃馬驪牛三也 駢拇篇云遊心於堅白同異之間天地篇云離堅白石懸寓

荀子脩身篇云夫堅白同異有厚无厚之奈非不察也注此言公孫竜惠施之由說矣理不可為法也堅白相離堅白也公孫竜白論曰堅白石三可乎曰不可乎曰

可但目視石但見白不知其堅則知石之觸石則知其堅而不知其白則知石之堅

石是堅白終不可合為一也司馬彪曰堅石非石白馬非馬也同矣使矣者同之者

矣又莊子秋水篇云公孫竜曰合天同高堅白又德充符篇 天選子之形

子以堅白鳴林曰弁之名也 村師希逆指司馬彪為注家也楊子立義以為的

未選詢道本中

莊子天下篇黃馬驪牛三林注馬牛二體也黃驪色也以二體与色並言則得之

三黃驪二色也馬牛皆併也二色附於併而見則為三也 吳同村講云白堅則為石白

白則為馬之与白耶堅与石同耶是矣同論也 吳同說不隨矣同之的求中道也

新物論 阮曰益富言曰堅白相六國時公孫竜著守白馬論其義疾時君昏

蔽不知求賢選能也白者馬之色而已當知求其形体之善為可白即執守

白馬之義昧終則終於弗語故引此以喻前人也

黃秋目抄公孫竜者戰國時无稽之辯九流中所神名家以正名為說者也其畧有

四曰白馬非馬非所以名色馬所以名形之非色之非形也之其四曰堅白石目見石之

白而不見其堅手知石之堅而不知其白是堅与白為二物其无稽如此

史記蘇秦傳注竟泉水涉力劍堅利故有堅白之論曰黃所以為堅白所以為

利奇弁之曰白所以為堅黃所以為不利

立的揚子脩身篇脩身以為子矯思以為矢秘曰矯思猶正思也說文之矯操箭

籍也立義以為的而後發之心中矣注无敵於天下秘曰宜得其實之理義言脩

身正思定而後教俱中道之宜莫定也。○光日中丁仲夏

側頰四座之河縣

王衍云聽郭象語如縣河瀉水
村講云側耳於肆辯如縣河群仙風御言寺戒言整法

例側頰

溪水也

侍戒群仙之風御

御字與同轉法

鳳翔千仞

眷丹丘之可忘

賈誼吊屈原賦鳳凰翔千仞覽惠而下也山海經丹丘之山有鳥名曰九苞

鳳

孫綽天台題仍羽人於丹丘

鶴鳴九臯

覽芝阜而未下

鶴鳴篇云雀鳴九臯志同于天
箋云天喻高遠也
鮑昭舞鶴賦

云朝戲於芝田夕飲于瑤池善日于洲詠鐘山在北海之子地仙家數十萬耕田種芝中課計頃畝抄云阜當指普福之山也
村神此句有覽德輝而下之語勢

茅村曰丹丘不忘者昨若天台芝阜普福也鳳翔今日臨普福也鶴鳴者亦未在大深處而今未互見甚妙

兼講云九臯云鳳翔言昨若丹丘雀鳴今下芝阜村云此一對上下錯綜翔千仞言晉福丹丘言天台鳴九臯言比年任心于丹丘同芝阜言普福芝阜即芝田也鳳翔言今日瑞世光輝然不忘旧極也

爰求隣好

約律裏十年仍杜預注也
村曰載書之載杜注不見也平載云子大夫設盟為盟載之書曰多
表十年傳林堯叟云為盟而載之書

尚徵載書

在表十年為載書杜注載盟辭也盟者書其辭於策殺牲取血收其牲加書於上而埋之也
村講云徵之也
兼講云尚字言春秋之後重徵載書一義尚作莫之訓

村講云徵之也

幻裡尚字如前義之也則有一義平言不帝求隣好更徵盟辭

竺源和尚住崑山葺嚴抗諸山疏

崑山在蘇州平江路東禪葺嚴禪寺

統傳灯才五卷台以此崇禪竺源妙道卓而至自王謁橫川字語契合川日道侍者再未人也由是名動叢林臣元己丑秋教都統起師出世邑之慈源近居紫菴有以仰名聞于仁宗特旨住黃岩鴻福号定惠園明禪師統而慈源之諸山訊大府請住崑山葺嚴法席昇感師晚年假休于紫菴不出山十有四年乃自号東海暮翁至正甲申師年八十有八門人散所它山期以九十會慶師聞之自我不過明年正月半明年正月十二日忽誠參徒曰吾明年行矣宜各努力
統傳灯四首王橫川如拱禪師初見石田於尋隱及疾絕至猶留後之然終疑碍無人聞天目居太白住授以菘菹日奉南山筍筴東海鳥賦師擐各目折之師息有省至元十年有旨授師育王為藏院寺側曰此菴

山菴雜錄竺元先師老年兩居天台紫菴山策未字不供嘗涉微須更理更理俱到譬言如新索兩股緊緩不同則不堪矣大川和尚作蜘蛛頌固好但其

中三字於理固无容於立又則不然其頌云一絲掛得虚空住百億絲頭殺氣生上下四圍羅織了待无漏網話方行末後三字於蜘蛛却无交涉又豈出山相之竟姿鳳質出王宮垢面灰頭下雪峯折言願欲窮諸有海不知諸有况取窮以雪峯易雪山拘韻耳而此地有雪峯其名既顯似覺有妨所以不從也又云摩舟住金山雪上堂云一夜江風攪玉塵孤峯不白輕精冰後空放下後空看徹骨寒未有死人學者爭河塵舟况不識古人舌頭落然而學者又隨例顛倒因叩其所以師乃云古人語云千山曰甚孤峯不白此是一轉語而摩舟以為孤峯實不白誤矣又云大凡入院佛堂難得精妙者蓋作者多故也東收住淨慈山門佛堂之情淨慈門一湖秋水入得入不得虎咬大虫地吞鼈鼻且移他处用不得竹泉住中竺佛殿佛堂云撥塵不見佛誰知佛亦是塵罕逢空牙耳客多過刻舟人甚有体裁數字者可為法東禪摩嚴今日摩嚴寺大常博士柳貫序竺元禪師語云若東禪竺元道公又丹山之鳳而屋陸行血之駒也四坐道場垂五十年

宗倡之濫久矣

倡唱同韻書道也考歌也監叨也淫也

迨此菴出

橫川塔曰此菴見于至天隱行實語亦有此菴歌其畧曰吾結不壞凡屬相皆是壞為甚此菴却不壞六窓俱透无一物常光无内亦无外劫火同然大千壞吾結此菴實不壞云

宗倡之濫久矣 橫川塔曰此菴見于至天隱行實語亦有此菴歌其畧曰吾結不壞凡屬相皆是壞為甚此菴却不壞六窓俱透无一物常光无内亦无外劫火同然大千壞吾結此菴實不壞云

功於微師亦无憊矣

幻案至天隱牧備集橫川和尚塔記云師疾宗倡之

監古錫音瘖鬱於不可白黑无所請為提拍及果未必崖後耳標立務特起以映於古不少牽燈於俗好惡其辯彊自勝若此然與人語喞叨促刺不敢出視之矣急人也其蓄衆意以誠不為街勒威控之術或面諍抗偃不運旁聽背憤師終无所罪更收扶進使之以不忤己為術人始嫌其不感久而恨之

幻案橫川震霞岫道貫制衣江湖疏序曰至元二十年三月念六日都總攝自燕京遣僧使持劄至溫州雁蕩山放牧寮請師住持明列何育王山 幻案牧備集

橫川塔記曰至元二十年授育王結傳灯曰十年蓋塔記可也六年乃退至元二十六年三月十八日化也 牧備集橫川塔記至元二十年忽有旨授師育王廣

利禪寺師愕胎印非已疑拒累月乃受蓋有奏于上者而不以告其近能仁亦然自公選道廢位以求得惟師皆自至時論榮也云元九年乃退前退之少為藏定寺側曰此庵將沒造曰吾且日行矣故坐書所以訣衆者化年六十八

如朱絃独奏淫哇俱廢

禮記樂記曰清廟之瑟朱絃而踈越壹唱而三嘆有遺音者則往清廟中作樂清廟也朱絃練朱絃練則色泆越瑟底孔也畫孔疏之使色淫也倡者歌句也三嘆三人從嘆也

淫哇楊子法書又班固答賓戲注李奇曰淫韞不正也剛曰邪音也 楊子吾子篇或問父五色十二律也或雅或鄭何也曰中正則雅多哇則邪中正者宮商溫雅也多哇者淫聲敏系越也先曰哇鳥瓜及哇以喻奇僻之論班固答賓戲云

夫嗽發投曲感耳之色合之律度淫翹而不可聽者非韶夏之糸也李奇曰翹不正之音也仰古曰嗽者嗽之小色而為也投曲趣合屈曲也感耳動應眾庶之耳也然而不合律度君子聽也淫翹非正之色也不理翹也寫也章昭曰若翹也之也 韻會哇通作翹後書王莽贊此系也翹也顏巨云翹邪也又六樂之淫色近世學者謂為翹之鳴失其義矣

蛙說文本作畫亦作翹 班之桓帝初京師童謡云車班之入河間言上將崩來舉班之入河間迎天車班之分散也杜詒有統曾縞車班之 村講云班之後書註明白言歷了也 兼講云班之言法道的傳明白也或云班之有者性之義也今不用之 言虽有嗣此庵法歷之明白者未曾任大刹實諸山所塊也

班之幻細分散義亦可乎嗣此庵世者分散多未曾請之居廣席蓋諸山所塊也此理此庵法嗣多之原在其中 結傳所載此庵法嗣道坐原古林思斷江矛南德表楠也嗣其世此点乎

是有功輔教者也雖嗣其世班之而無以廣席居之吾俯

无愧乎 兼深嗣此庵之世也三十年為一世又一代為一世又父子相代為一世班之保書註明白在傳宣十一年吾爾小人 言不厚於大方者吾輩諸山之谷也

游又重玄 本選重玄匪奧九地匪沉注玄理也上句有重玄字下句曰返匪

其粹英眾妙 粹純也 老莊經曰玄之又玄 眾妙之門 粹白

黃借塔銘蒞公尤嚴求驗夏无疑障每况學者漁獵文字不三妙悟深雖痛柳俾返于正 粹英眾妙會真自粹易純粹精也前賈誼傳粹於群下 蘇林曰粹純也言執志在群下 村講云粹純也粹聚也粹粹乎 兼會泰句粹祖外切 兼序會粹曰說唐書粹其行言又月自粹賦沒切 粹粹未秀取亦向上負 兼維序云 兼講重玄隱而不著 眾妙者而見 海又在古大泉師帶庖寸為木惠君解牛多 彼節者有 間而刀及者无 厚以无 厚入有 同恢 乎其於逃 及必有餘地矣 兼云游心之及於玄又玄 幻細游又言探顯

善其机 兼云識學者机又宗師机也 幻謂不帝會諸佛机且具足祖師机関 極奧内也善机外也 匪極 蒲芽曰禪者曰机教者曰智 奧字系玄机字系 妙善其机 說法利生也

匪極于奧益善其机 十七祖僧伽難提見一童子祖問汝兒也邪曰百山 祖曰汝善机邪童曰佛言若人生百之不會諸佛机未若生一日而得矣了之 幻案宋記多之益善

弘道三十年猶河潤雨施 河潤在列禦寇而施易乾卦 在子列禦寇幕 河潤九里澤及三族 林注河潤九里以比喻其 沃及人之廣也

易乾卦象辟雲行雨施 施去色 論語衛其其為人弘道非道弘人也 十年蓋柳貴序係厚嚴之後 漢武紀詔河潤九里 幻經柳貴序云垂五十年此云三

自浮山得旨還已遊跡

筆元浮山鳴福禪寺語采仰二月初六日開堂

幻案勝覽台列郡元

得旨村講云旨者給旨也地在黃岩鳴福賜禪師

出世于鄉邑之慈源之居六年其寺大元之仙居之紫雲寺久廢道俗會言

非仰首之振起受問之居五年而棟宇一新之仁宗朝有以師名上聞者被旨往

黃岩之鳴福禪寺寺方定東園明禪師之延祐丙辰忽有不通於意者並列去

他一昔年寺亦咸多師再至已而部使者俾有司迫之還山師不采也尋遁去往

拜橫川塔共首王省嚴師於六和嚴師心之於白黃庵會平江之摩嚴虛席之

筆元四會采台列紫雲廣慶寺語采末云自皇慶二年癸丑正月欽奉聖改住本

路黃岩少浮山鳴福禪寺謝恩畢陞座之特蒙聖詔改浮山法堂賜定惠園

明禪師恩寬會真道人實逾素分之浮山鳴福禪寺後示師二月初六日開堂捧

聖旨示衆云尊居北闕頒命住山昔君就駕峯付囑同一真旨望光惠命永

住世間

弟化止鄉間而未決其東西列

浙東七列浙西八列 快韻會葉

通七種自快洽固以周稀也 村講其字指台列言浮山以東以西即浙東浙西也

推茲東禪代有耆德母曰淹寓慶乃序迂

序迂先住小刹後 住大刹是序迂也

牙曰母曰淹寓言不可淹留聊且迂耳 村講云東禪魚為小刹世有耆

德不可輕辱况非可淹留必從此外矣

夫身之誠信道之隆汚系之尚言不若自信致知猶能

力行 大字致知注致推極也推極吾之知識欲其所知无不盡也格物至也物猶

隆汚廣絕交論竟驥蟻屈從道之隆汚 汚韻會過句小池為汚

牙村曰尚言之句難解以六言詩之可致古者以六言連成

下句制表辭不穩耳致知之下江西所語村云張九成與同輩論之唯知為格物不知

其為物格大意聽之曰未宋過園則之曰見先主益像甚惡之俾斷像頭而其

人在浙西頭落是物格也 村講云尚言者小杜謝阿房也自信者高斯車

談阿房也又云永羅源疏道在致知而力行由是則尚言以下六言句也 尚言

不若自信致知一力行宗鏡魚也 不若自信致知一本點 幻謂用字連于行

字亦可致夫字以下散語執簡以下三句四字緊也行用二字用則行義也又理作以

字訓无害字蓋由住柵員氣用輯同盟敢忘旧交蓋以用二字其義通也

村講云致知理也格物致也去宋園則守益像之頭其人頭落格物也

溢白スコステハナキ也其言也

用執簡以告誠浮于礼無溢其辞

執簡以告在傳表二十五年

南史氏執簡以性

礼記食浮於人礼記義載記曰耻名之浮行也

在上曰浮韻會先取曰浮之溢

禮記食浮於人礼記義載記曰耻名之浮行也

在上曰浮韻會先取曰浮之溢

禮記食浮於人礼記義載記曰耻名之浮行也

在上曰浮韻會先取曰浮之溢

禮記食浮於人礼記義載記曰耻名之浮行也

禮記食浮於人礼記義載記曰耻名之浮行也

莊子人間世曰夫兩喜以多溢羨之言兩怒以多溢惡之言臣盜過當也
茅村曰誠內也禮外也兼云制教疏勸駕禮也心所渴望誠也其誠難以碎抒

菩提寺孫公住上虞資聖寺抗諸山疏

九對才五六對連用過句不可効菩提寺在杭以西湖上虞浙東越列縣名
茅講云孫公律僧而先別号耶北碑文集有西菩提東菩提二寺
幻思先是連用過句頗多懶堂未曾便不可郊况有可為法語乎至此曰不可
効之未詳

昔波離之創律

遠取諸物近取諸身

優婆塞尊者於世尊滅後集四部众結集毘尼藏法苑珠林卷二十五分別功德論才
八論云所以稱優婆離律才一者是五百弟子剃髮師之優婆離自從佛受戒已
未未犯如毫釐故稱持律才又世尊云汝真持律以律付汝勿令偏失多
易繫辭下云古者包犧氏之王天下也仰則觀象於天俯則觀法於地觀鳥獸之
文与地之宜近取諸身遠取諸物於是始作八卦多易正義曰仰則觀象
於天俯則觀法於地者言取象大也觀鳥獸之文与地之宜者取象細也大与細則
无所不包也地之宜者若用礼五五動物植物各有所宜是也又曰近取諸身者若耳
目鼻口舌是也遠取諸物者若雷風山火之類是也舉遠近則万言又在其中矣
兼講云遠取一八字倒用本語蓋依志律歟後人可効周易大舍本義荀

九家有為鼻為虎為狐住陳安卿說麻衣易以艮為鼻朱子曰鼻者面之山也
管輅已如此說易互住坎為耳高為目艮為鼻兌為口震象雷巽象風
艮象山兌象澤

迨真悟之起宗

茅曰真悟南山四百年後出也

周旋中規折旋中矩

真悟智園律師允堪著會正記大智律師允照
作資持記此用允堪一人之文

統紀允堪慶曆間主錢塘西湖菩提寺撰會正記以叙南山之抄
南山澄照大律師道宣作戒疏釋廢疏真抄弘四分律流通逾四百歲教受近
六十家於中大照慶律師允堪作會正記獨為盡理最後弄芝大智允昭以法
華開顯圖意作資持記与會正師殊途同歸推明南山之意而上合於佛制自
是會正資持又分宗於律矣如折金杖不失金体先作戒作果可分耶繫年集
禮記書集云古之君子必佩玉右徵角左徵羽趨以采章行以肆夏周還中規折
還中規進則揖退則揚然後玉鏘鳴也注及行也宜圍曲行也宜方
洵集去宗住宣化諸山卓學為傑行餘為妍喜見風流藉甚周旋中規折還
中矩故知操履恪如洵川疏有力探大智之玄宗句必律宗頌

欲會殊而皈正

言真悟作會正記
村講云東坡觀魚墨詩若信万殊皈一理予今知我知意今用收語勢乎

寧枉道以從人

會吾柳下惠云枉道而求人何必去父母之邦
兼講會殊結真悟枉道結微高道人政更作從妙哉

某 辨折錙銖

抄云折分也韻會銖註曰十黍為象十象為銖又八銖為錙

某 學包同異

柑講云律以辯為尊義講云言佛者皆同莊老孔孟矣也細分諸部律皆同其中

分華嚴律天台律也

幻律同異言殊沙塞部曇無德部俱律十誦律四分律

制有常度

嚴如法家者流

律之制有常法度其禁嚴如法家者流也

東林法家者流蓋出於理官信賞必罰以輔禮制其所長者也其書凡百一十七篇

東坡云張嘉文書曰近法家者流苛細徵繞竟亦何用惟在明識其妙用然不肯盡談徹見端兆使學者自見之集四十

豈豈空言

聞諸副墨之子

宋鏡曰經有佛說有俗說也一切不思議經者維摩所說也到律部則除佛說之外未之有故云豈豈空言又云佛說在文字上其理不相處也

空言見命書

莊子大衆師曰聞諸副墨之子

聞諸諸洛誦孫

疏諸也副也戴也墨翰墨也翰墨文字也理已生故印文字為副戴也夫必因筆而得亦因教而明故副翰墨以明先因文字得解故也且教從理生故稱為子而誦因教起名曰孫也副墨林註副墨文字也且有言而後書之同毋故曰副墨子秋之言正也書之墨副也俗誦者苞絡誦也依文而讀背文而誦於子

生孫故下子孫兩字

克明授受

尚書康誥曰克明峻德又見本傳

起下一對也

益善師承

史記韓信傳多益善

牙村曰師承字下有不避親嫌字師承之資聖邪又朝廷有親黨邪

至公不避親嫌

在傳襄三年在傳襄三祈奚請老臣致仕晉侯問嗣子注嗣子其職者稱解狐其讎也將立之而卒解狐卒

又問子對曰午也可許祈奚於是羊古職死矣晉侯曰孰可以代之對曰赤也可赤職之子伯華之子君子也祈奚於是已舉善矣稱其讎不為誦立其子不為此舉其偏不為堂室注論帽也偏屬也

大用寧存化跡

張蘊古木堂在大明無私照至公无私親大用華講云大用无跡猶後文帝紀无可書之功幼絕不存化迹者不帶一必故下有東游西望語

東游禹穴

旧時石室烟雲

禹穴在上虞之浙東之地司馬遷傳曰探禹穴究九隸注張晏曰

禹巡會稽而崩曰蒸石上有九穴民曰禹入此穴梁高僧傳曰法惠宗大明末東游禹穴子長自序細史記石室金匱之書宗原曰按石室金匱皆國家藏書之處南越志曰高要石室自生凡相南北二門狀如人物石室會稽志射的山旧徑太山西石室乃仙人射堂也東

峯上有射的遙望山壁有負真如射侯其石室深可二丈又見勝覽 幻絕不
必指射堂石室唯 伊魯寧 李郢 石室烟涵古桂秋佳引高安石室其先
自生風烟四字 兼講云石室烟雲形如鳥爪村云請吾朝伊勢神廟則遊
神代之初也

西望蕪堤

珍重玉壺風月

徐十變 徐豐 蘇東 行宮在杭 列鳳凰山下 即唐以來列治也

苑園九五也 聚景王 律富 景翠 芳玉 壺 在錢塘門外
獨漢甘露集 趙然 忽自 苕溪 出浙 還南 岳 詠 海隅 相識 咲談 餘情 景同 趣在
玉壺 方作 灵山 栖小 嶺 又隨 苦 出東 吳 透 嶺 白雪 駭 馬 衰 老 脫 手 青 春 入 咲
吁 懸 想 它 年 衡 岳 寺 兩 窓 相 對 話 西 湖 又 懷 鄭 弟 兄 叙 永 懷 西 湖 上 絕 景
玉 湖 明
幻 絕 智 天 童 語 示 虛 明 游 踐 芳 風 月 一 壺 多 冷 轉 身 芳 雪 雲 万 丈
村 講 云 孫 曾 居 西 湖 故 自 高 定 望 蕪 堤 蓋 憶 旧 遊 地 也 西 湖 可 愛 就 中 最 可 珍
重 者 玉 壺 園 風 月 也

翰苑新書 元祐 回 蕪 子 營 築 堤 湖 上 自 孤 山 抵 北 山 夾 道 植 柳 林 中 榜 曰 蕪 公 堤
章 子 學 說 天 面 長 虹 一 綫 痕 直 通 南 北 兩 山 春 後 吊 惠 弗 奏 毀 之 乾 道 作 新
堤 自 南 山 淨 慈 寺 前 直 抵 北 山 分 為 兩 遊 人 大 舟 不 足 處 於 北 山 紹 興 中 始
造 二 高 橋 出 北 山 遠 於 大 佛 頂 舟 行 往 來 始 无 碍 或 云 望 蕪 堤 者 望 孫
公 今 從 菩 提 寺 未 蓋 魚 玉 壺 風 月 尚 堪 珍 重 况 其 人 乎
玉 壺 蘇 李 意 中 多 節 連 夫 曰 延 平 如 冰 壺 秋 月 堂 徹 无 瑕

非旅進而旅退

礼記樂記曰今夫口樂進旅退旅和正以廣住旅猶俱
也俱進俱退言其齊一也和正以廣先亦也韓文旅進
旅退 非旅村講云人子ヲレテハハイン一弛一張文武之道也此句ハアサクト
心得ヲカヨキ也

惟一弛而一張

礼記雜記下曰張而不弛文武不能也弛而不張文武不為也
一弛一張文武之道也住張弛以子弩喻入也子弩久張則
絕其力久弛則失其体音義弛尸是切 或人管見居菩提寺退也弛也
未住上唐進也張也而非子象進退独得弛張全宜也

欲上坡先下坡

少迂脩步

李宋 諤 先 蘇 東 唐 諫 議 大 夫 班
在 給 舍 上 一 迂 為 給 舍 中 再 迂 為 中

書舍人有自它官為諫議者班給舍上一班中戲語曰饒他上坡却頂下坡
言迂給舍班後在下也 或人管見云下坡者資聖乃小刹也上坡者言更可
進步於巨刹也 上坡幻絕 中谷十四次韻石七云且吾輩共鄉冠多又聞張
董上坡又十六次韻高子地君不居即省還應上諫坡 伴剛匡引諫議上坡理
為諫議下坡言也諫議迂給舍坡字指諫議今蒲室之語勢言欲自諫
坡到其上者先下諫坡也上坡之上字指給舍等又欲欲先二字蒲室新加
然則其義不同古語可知上坡言迂給舍不屬諫議下坡言諫坡也今
借用言欲迂大刹而先下小刹也 幻絕欲先二字蒲室加我君二字
及在傳用之 龜 掘 中 谷 不 必 用 乎 我 此 言 杭 東 北 海 越 屬 南 海 諸 山 子 資 聖 南

北魚隔莫接其書音

我北海君南海

尚接嗣音

在傳僖四年傳存侯以諸侯之師侵莒蔡清遂伐楚子使子師

言曰君處北海寡人處南海唯是凡馬牛不相及也不唐君之涉吾地也○此俗寄黃元復說我居北海君南海之南海字翻出外杭在北越在南○詩子衿葛之子寧不嗣音毛傳嗣習也古者教以言樂誦結舞○箋云嗣續也女曾不傳色以我之恩責其志○嗣音用毛詩箋注又出寄夷仲說寒塞雪歌嗣音燕雁拂天河醒沈幼細如村点則嗣音屬孫公接屬諸山

範準堂住台列法輪諸山疏

此疏十對八字稱元色律範嗣晦梳住法輪

虎丘直下諸師

孰承重寄

上句難解或曰準堂初為日東岩才子故云介是自太惠派之人相問

之語也

閩海素稱多士

所望當仁

準堂閩人也尚書肆介多士杜註

論語當仁不讓於師

準堂嗣東岩耶嗣晦梳耶未詳若嗣東岩則虎丘直

下元疑若嗣晦梳則虎丘字恐誤

子後嗣晦梳乎

日東岩嗣惠而岩下嗣範元準西山宗派國日東岩才

子有十一人元範準堂晦梳才子有六人元範準堂

葉講云以準堂為虎丘派則言虎丘派下寄大法重任於一肩者何人哉閩海素人才今日後得此人當仁不讓者也又以準堂為太惠派則言準堂初為虎丘派然今為太惠派則虎丘派下承重寄者有元人耶自太惠派下回閩海句用上村講云虎丘派之義為優或云準堂先祖有住虎丘之人耶虎丘在蘇州

号雲山石禪寺明教開山也

古今人物不殊

文進人道不殊

古今人物結閩海多士叢林典禮結

叢林典禮有在

在傳求典禮

正氣無撓

八字稱元声律。禮記惟較直且无撓

某

一節不移

葉講云一節不移者做乎法原正氣无撓者天然有梳動

玄解徹乎法源

暉然韻會渾全也又暉天器名蓋都者由傳云後武帝陛下因明

梳動渾然天造

暉天文於地中轉暉天造一曰因魚渾全也

易屯卦象曰雷雨之動端為天造草昧冥建後而不

早入園應之室

氣食萬牛

準堂為日東若受業才子
一 月子曰虎豹之子未成文已

晚登佛智之門

敵驚脫免

準堂後嗣晦枕
孫子九地萬

敵不及拒
牙村曰敵非佛智村曰入室才子也查門未必才子而按早与
晚則魚晚而足之蓋但得銀鍊耶
脫免九地萬魏武帝注歌戰之
地有九 処女注処女示弱脫免性疾也

十載屏陰之榻

抄之準堂久寓淨慈蒙堂寮淨慈有南屏山峯

諸方席上之珍

禮記十九卷儒行篇哀公命以席之注為孔子布席於堂与
之坐也孔子侍曰儒有席上之珍以待聘注席指鋪陳也

玉立清標

如象峰之繞天柱

傳曰本玉立孤峻儼然情众如方

山環天柱讓其高寒然精麓与众共之
排多譙淵抗節玉立不交於世植温厚
國應 日東若也師早侍其會裏也案山庵雜錄云東若江西人年八十二西歿
举任天皇維時天皇皇孫弛之餘師年老欣此重任不遑安刻百其徒東園慶
三人而分命之
廣乘日東若贊匠庐山高太白山高較園應老人面

門鼻孔猶太虛之一毫腥膻露兮螿旋蟻聚樵拂動兮鬼哭神号
晚查村講云準堂宗派固以大惠派 兼講云唐本宗派口有之耶西山宗
派口无之或曰早入園應室則虽有食牛之氣及晚登佛智門則驚馬脫
免之敵也此是非

十載華講云久居南屏之陰已夏畢有闲暇也席上珍用杜詩言座旁
于儿人也 宗鏡曰日東若任淨慈準堂後東若而十載借榻屏陰也
席上珍 礼記新注 晏氏曰席上之珍自貴而待賈者也儒者講学於間燕
從容乎席上而知所以自貴以待天下之用多
家語儒行篇 儒有席上之珍以待聘王廣謀句解言儒者在坐上如珍室之
貴以待人聘

王立華講云一對承席上珍言人物王立眾皆仰之况肆辯瀾翻乎諸方推
之為席上珍可知要辨愈詣衡岳岳宿南岳寺題門樓記頃更靜掃衆峰
出仰見突兀撐青空以宗蓋連運接天柱石廩騰擲堆祝融 湘中記又有
數十同最著七十二峯最大者五祝融崇蓋密口石廩天柱

瀾翻肆辯 若万波之飲滄溟

雖公論係乎此行

而吾黨惜其遠去

諸山之語雖公論準堂今日出世也論所係也然諸山惜遠
赴台列 明月村講云明月千里絕處去丹山赤城在台列

車忍得唐喪光陰多字臻先哲之語可并案

蠅上思案在方山會裏司維那故有蠅上之語予應庵見虎丘作維那師聞作偈曰人言洞裏花嫩未必人間有此枝暗用之乎薛芬椿与葛

藤椿上因了庵偈曰洞裏黃燭小春風吹長葛藤椿同中自有不同意昨夜三更月到窓又南堂觀音負曰絕壁春回薛芬椿滄海月懸珊瑚樹宜華集東谷住禪與疏三千之蠅上一熟眷子非歷五百年神山復用嘉期是應蓋造物之有數虽毫髮而元差公其惠然吾待久矣

又竹翁集平中住万壽疏蠅上三十年明時獻瑞古鏡照二百里奉世稱珍蓋相府之識登元私矧宗師之道果既熟

茅講云山蒙頭松論也村曰惟肯疏蒙頭有二隔句者二章江西元之此疏以短句為蒙頭者二无俱无一原方山嗣也雲峰受業才子也

丞相銓衡至公茅講云評公論之義今用之

文選陸士衡文賦苟銓衡之所裁固應繩其必當陸銓所以秤物衡平也

叢林且評有在後漢許邵字子將汝南平輿人初邵与与從兄靖俱有高名好共覈論鄉黨人物每月朔輒更其品題故汝南俗有月旦評焉

而法道非台木白云而字為旁字

相銓衡者乎而法茅講云虽有叢林公論奈此法道非台况人物渺然元係丞相銓衡者乎

人物幾何

聯舉三名 每愧薰蕕之同器

孔子曰三子各言尔志之顏回退而不言孔子曰回汝独无願乎對曰回聞薰蕕不同器而蕕蕕集不共因而治以其類矣也回願得明王至王輔相

不古人物渺然故也今一原中其闈始分玉石也豈不且評有在法道後台哉

幸中一善 始別玉石之殊科尚書大矣崑崗玉石俱林大

故詢衆之言常多異辭木白云故字以為旁字

獨公之出大尉同志

學臻先哲茅講云學齊先哲也

某 德重宗門宗鏡云孝列先哲之

惟卓識之不群

前漢書帝紀卓尔不群

設文卓高也

矧師承之有自

有自村鏡

兼講云徑山五山才一如帝秋於六天獨尊村講凌霄美師兼有自之語蓋先人所想也

凌霄峰頂

如帝釋六欲天獨尊

徑山有凌霄峰

天一四王須弥半版二切利天須弥頂上帝秋所居三夜摩天四兜率天五樂變化天六他化自在天是曰欲界六天皆淫睡貪三欲有之故曰欲界

六欲天淨名疏云帝秋是昔迦葉佛滅有一女人慈心修塔後有三十二心助修塔功徑為切利天主其助修者而輔臣若臣合之名三十三天

薛荔椿頭

見蟠桃三千年一實

薛荔椿在凡山也

住杭州虎跑寺疏虎跑泉上重開耳露之門薛荔椿頭一現曇華之瑞村按虎跑見傳灯八即杭州大慈也疏又曰是寔寔中舊化之大慈寔

中性室禪師有虎跑泉夏

南堂觀音贊絕壁春回薛荔椿偃偃

月碾珊瑚樹又見東坡虎跑泉記

福耶又在太慈耶若在大慈則一原自大慈近資貝福也椿頭結桃實也或徑薛荔椿未必一必介未不出世之體薛荔椿也

蟠桃一實也抑揚而言之可也

兼講云薛荔椿上結蟠桃實一實云一源昔為太惠派如薛句也久不出世而今住山如薛荔頭見蟠桃實一實云一源昔為太惠派如薛荔椿今嗣元準派下方山出世如蟠桃一實也

忌拓香自薛荔椿日矣風吹菓根撐腸挂版又天童唯一比丘鏡堂系跋日直得薛荔椿春回劫外菓根遍界流芳古鏡堂嗣室方山幻印唯此一

立蓋一了堂欲道也原法嗣也一環後先車歎

是豐足

宗鏡曰六欲天喻徑山為才一山也他尊徑一原在徑山為才一座也或云原五代祖資福中興破菴塔在徑山也言破菴坐斷徑山峯頂如帝秋於六天獨尊破菴行狀云見徑薛上徑山又曰師道囑畝弃骨山下主人石橋禪師為建塔於凌霄峰別峯塔之右主人石橋云者蓋特為徑山住持也然則破菴上徑山云者不必為住持也亦中亦元住徑山之語或云薛荔抄所紀上堂語年言說破薛荔話頭聳動眾聽蓋如此宗師出與如蟠桃一熟也幻印村說可也

兼日楊和主見佛祖通載明禪師行業記如室禪師未審佛祖通載七卷宋孝宗隆興元年冬末詔蔣山大禪了明禪師繼席徑山師秀列陸氏嗣大惠化揚和王始足莊田供承之收二万斛常住由是豐足

顏象阜之高風莫挽

明列象山蓬萊乎蓋一原之所辭也

豈畏泉之芳澤無窮

資福有泉

無窮

和王忠不謀身

九原可作

鳳山檀越乃和王也或云和王忠干佛法開山祖師乃如室禪師楊和王

墳祠在資福也俗呼資福為楊墳

禮記檀弓趙文子與魯觀乎九原文子曰死者如可作也吾誰與歸林譽曰其陽也父年之文子曰我則隨武子乎利其君不忘其身謀其身臣武子士會也不遺其友晉人知文子知人

破菴位弗稱德

五世其昌

破菴為資福中與開山為資福

云昭慶禪寺嗣法宗性締

會揚和主符以鳳山資福延師以年高无往意而學者強之若元何即辭上徑山見破菴表末東坡三槐堂銘序曰吾不及見魏公而見其子懿敏公以直諫受任宋皇帝入侍從將師三十餘年位不滿其德哉

在莊北二年傳曰有鳩之後將育于姜五世其昌住鳩陳姓姜有姓五世破菴无準于斷橋方山一陳五世其昌者芳沃无穴躬也

幼冲如室顯忠一人乎兩人乎兩人則兩用山乎揚借齋破菴表末序先破菴无和尚九坐道場之幻冲皆住小刹葉請云凌雲山峯薛荔橋象阜馬泉和王破菴每句舉一古又續翠紀之日子疏而不用張續翠

問双桂云如此疏法如何双桂曰經之字脚疏古人有此一体幻十九歲取侍葉庵講暗記齒牙餘論字脚字未詳

從此入室升堂

命吾先進葉子曰申也升堂天未入於室也臣外堂入室喻入道之次序之言子路之字已造正大高

明之域取未入精微之奧

從此葉講云一原在破菴派升方山堂入方

于以考鐘伐鼓

詩出有樞蕭子有鐘鼓弗鼓弗考擊也考村

太平而後生朝陽箋云凡鳴于山春之上者君子居高視下觀可集止也喻賢者待礼乃行翔而後集也梧桐生者猶明君出生於朝陽者破温仁之氣不君德也

鳳皇鳴矣梧桐生矣

幻冲鳳凰梧桐相剪裁二句故不日夜鶴而

式歌招隱以同飯

資福有翔鳳山詩卷前鳳凰鳴矣于彼高岡

王述曰招隱士者淮南小山之所作也通判安招隱士云王孫游兮飯黍王述曰隱士處世在山陽也不歸春牛生兮妻之云王孫游兮飯黍王述曰飯黍山中方不可以久留述曰誠多患害難隱也式歌葉云一句用式以二字後生不可郊

幻冲蒲室住山曰飯黍同飯之飯亦此類也詳見飯黍故立下

曉猿驚兮蕙帳空兮

葉講云諸山吉原云招賢者可同臥隱于鳳山魚自杭赴湖不可作移文

村講云飯去未也凡凡鳴梧桐生外共可未飯也

雖欲移文而安敢

用顯字彥倫与孔雅圭同隱北山後顯出為海鹽令欲過北山孔雅圭作移文云

或曰一原自佳山及較也言魚招隱士而不作移文也 芽曰同飯之飯乃未也或曰同趣也曉猿夜鶴之句今以自杭佳湖杭諸山魚欲移文君子之徒見用而不敢也杭与湖共浙西也 或伊雲宋才才子嗣方山盖有所合耶

有子有住本覺寺杭諸山疏

此疏十對有法度只八字称元声律

抄云子有嗣唯一岩虎岩玉山竺

西一岩皆出於慶舟之門下一岩独早世按宗孤圖子有嗣伊岩主之嗣痴鈍類嗣或庵作之嗣此庵元之嗣固悟然度慶舟之下無唯一岩

唯一岩住安吉常樂院疏在此蒲室集中本覺在嘉興府秀州子方壽山續傳灯录慶舟法嗣有唯一岩而有名元傳

蒲芽講云本覺欲之庵所久居也子有一說元布袋之四世伊岩主之子也一說岳龍之四世唯一岩之子也合疏語者一岩也然子有与一岩同時一岩跡亦在此集如何未至字元豐所書慶舟塔銘元之然村庵引印月江雲芳舍利贊次之不可疑子有葉講云唐本宗孤圖子有嗣伊岩主日本宗孤圖不載之

眷昔天然之門

惟一翁不展其用

慶舟之塔曰天然瑞元豐作慶舟塔銘元未然一名慶舟之下元唯一岩村按印月江雲雲芳

舍利贊云天然之孫未香之子又破平石曇若真云父子不傳真秘訣凌雲日峯頂為天香蓋珠玉山塔曰天香也 芽村曰一岩出世非不展其用如何

愚伊安吉常樂最介小刹非可經展其用續傳灯不載寺名只書一名禪師耳村講云子有宗孤并一翁畢竟不詳

葉講云唯一岩珠玉山同嗣慶舟 葉講云子有玉伊岩子子固悟六世惟肖本如此書

葉講云一岩子有父子並化乎慶舟門下有一岩然唯住常樂小刹未展其用今得子有大展其用猶若破菴任卧竟其宗未振遂待元準振起其宗也

有若之上舍子有二字碑言子有於元準

有若破菴之後

幼伊日本諱名彼邦不避故用有字古鏡堂疏亦不避古珠竟劇不避珠

待無準以起其宗

葉講云破菴未振其宗者一弛也元準起其宗上者一張也人夏如此天道亦有陰德陽報一岩陰

德也子有陽報也以一岩陰德子有展其用故我以下一聯唯言子有出世也揆之人夏則一弛一張 札記雜記云張一弛文武之道

未諸天道則有施有報

芽云施報一翁陰性以子有而陽報也

故我之屬望不淺

而公之責任非輕

某

機如轉丸

漢書梅福傳昔高祖納若不及從諫若轉丸 機如某講云梅福傳若字今用如字如何 樹点倡成翻水言倡成者迷翻水同成或云成翻水成者如翻水也 匡退寄崔事記文如

倡成翻水

翻水成初不用意為 東坡記機鋒不可觸于倡如翻水

後分座中川風月

子有在江心石山會裏分座或云伊若會分座 太由云過列十刹才六江心首座 樹棠手伊若住江

已眼空四海象龜

坡記眼高四海空無人

魚云永嘉城中

衣錦行晝

永嘉過列也子有初住過列 小刹抄云子有永嘉人也

葉講云魚云先是任永嘉最取寺誇衣錦榮不如抄本竟指揮万初之趨 瓜非住持則不可用此語 館于灵隱蓮華堂交恐非耶 蓮華峰必在本

覺也 眼空

幻或謂衣錦指在永嘉江心寺一山會下分座于然則万衲結

未若蓮華峰下 万衲趨風

抄云蓮華峰在灵隱後指石蓮 華歛又蓮華峰在本覺歛又

講云子有館于灵隱西方丈蓮華堂此眼學者未集也又云杭州西天目大覺 寺有蓮華峰 勝覺蓮華峰在庐山

壁歷嶮巖以至坦途

韓說近来自說尋坦途

去其枝葉而存真實

牙日村講云壁字其字不對字誤耶不可為法 潭祥經安羅林中有一樹足一百年其樹皮 層枝葉悉皆脱落惟存真實在

會元五馬祖向藥山子見處近日作生山云皮膚脱落堆有一真實 前疏云脫皮膚層獨得真實從原委妙涉波瀾句法同也 牙日詞原說 法也

葉講云子有平生多雜今任本覺而无妄也蓮華峰恐在本覺寺前歷 到寺耶其言句去枝葉而行履處存真實也

詞源衣々

家法得揚岐黃龜

晉書張華詩史衣々可听 又杜詩相逢衣々相繼々意

太白引慶舟峰補僧傳五祖演贊云臨南七傳而得石相圖々々子一為積翠 南一為楊收會

笔勢翩々 承詔入鴻臚白馬

東坡送李豸詔筆法翩々疑可識 佛祖統紀才

二後漢明帝永平十年丁卯佛法初至有印土摩騰竺法蘭以白馬馱經像達洛陽勅鴻臚寺安置永平十一年戊辰勅於雍門外別建寺以白馬為名即後土佛寺始也

○山庵上合尊木師者宋幻主瀛國公也

印級附大元薛禪皇帝命薙髮為僧帝師躬為摩頂授秘密戒法精煉堅確已多應驗至宋宗朝大師適與吟詠云寄語林和靖梅開元度花黃金其上客先後得還家謀者以其款意在訊動江南人心聞於上之收斬之白乳流溢上悔出內帑黃金為尼詔江南善書便儒燕京書大藏經庸物冥福首夏駕幸上都避暑中途遇殺新書經未及半藏乃已○山庵雜錄云有子有中善書選奉詔書金字經

○漢書注凡府庭所在皆呼寺又後西域白馬馱經來祖止於鴻臚寺遂取寺

名初置白馬寺今浮屠所居皆呼寺亦以官府得名也又鴻臚官名百官表典客更名大鴻臚

語勢必奉詔書金字經者也

○印檢山庵雜錄元子有中善書選文然此疏

兼講云詞源伊文章然今伊說法次存真實杜說不長長江表之末子有的承楊收派旁參黃竟宗詞源可與伊實傳雲門語句如何後元極語併案享

杜說詞倒流三峽水

村講云承詔言子有善書詔書金字藏經

木光明藏楊收山方會單中之初依慈明任南原師為輔弼不憚勤苦若明迂道吾石霜師俱自請為監院更眾論稱善挾紙衾入典金穀特之出

春慈語以佛其師慈明諸方傳以為當慈明飯罷必山行禪者問道多失冥在師闕其出未遠輒搥鼓集眾慈明處還怒教之曰少叢林莫而陞座何得此規繩仰徐對曰汾州晚參何為非規繩乎慈明无如之何今叢林三六念誦後參者其原也慈明近與化師薛還九峯萍實道人請注楊收時九峯勸公不知師慈明會道院亦已禪乎之及登曰楊收在慈明時之出春慈語以佛其師臨濟中與之抗實本于此傳曰父子主恩楊收真報恩者哉自五宗之分惟臨濟之會班之猶在雲門曹洞相率皆浸微慈明之門又有楊收黃竟二宗黃竟在當此諸子号特感楊收得人僅如祥麟一角矣如傳語陳南者必指楊收兒孫不知楊收之思自吾本惠而亡誰後報也傳問如何是佛三脚驢子弄蹄行便悠去取如何胡南長先此有過父祖之作何以改及寤青曰其提綱振領太類雲門及勤衲僧又如南院真知言哉

同洪州黃竟惠南禪師師受三用隆公旨次偕僧居助憚与之分座適南昌悅公見之飯卧欵曰南有道之器也惜未受本名鉞與會遊西山日夜語語及雲門法道悅曰澄公魚雲門之後然法道矣之耳師向所吳悅曰雲門如九轉丹砂魚鉞作金墮公乃菜菜銀徒可玩火火即流去師怒以枕投之明日悅過謝曰雲門氣宇如王耳死語年墮去以心法受人死語也死語其已悟人哉即背去師挽之曰即如是誰可得意者悅曰石霜禁園手沒出諸方子款見之不宜後也師默計之曰此行脚大夏也悅嗣翠岩而使見石霜相見之有得於悅何有哉即日并裝中塗

聞慈明不夏之慢少最林乃悔將无往田萍鄉累日結伴自攸縣登
衡岳寓止福嚴老宿賢又手者大陽明安之嗣年掌記室切憚同師
不入石霜遣使未訊俄賢卒郡以慈明領福嚴師心喜且欲觀其人以驗
慨言慈明既至師望見心容俱書聞其論多貶刺諸方而伴之數為
邪解者所以切憚密付之旨為之氣索而飯念悅平日之語翻然改
曰大丈夫心膺間其可自為疑碍乎趨詣慈明室曰惠南以闍短望道
未見此聞夜來如迷行得指南車然惟大慈更施法雨使盡餘疑慈明
嘆曰書記領徒遊方名聞叢林惜有疑不以襄陋坐而商畧願不可故呼
侍者進謁而坐師曰辭哀懇愈切慈明曰書記學雲門禪必善其旨
如曰放同山三頓棒同山于時應打不應打師曰應打慈明色壯而言同
三頓棒聲便是契棒自且至多聞鴉鳴鵲噪鐘魚敲板之聲亦應喫
棒之何時是了師瞠目而却慈明曰吾始疑不堪世師今可矣即便
拜師拜起慈明理前語曰既如汝會雲門意且曰趙州當年言望山婆
子被我勸破試指其可勸處看師面熱汗下不知答趨出明日詣之
遭詬罵師慚見左右即曰政以未解求次耳馬豈慈悲法施之式慈明
嘆曰是罵耶師於是默契其旨之慈明曰積翠翠已佩切憚左券雲峰一見
而使焚之俾見慈明南素孤高聞慈明之凡中道而止適有福嚴幸
會發馬喜半之夜聞慈明呵斥諸方皆其所室惜者竟久不寢黎明
入室遂為慈明所捨矣云云七證入過量里東電頭角見於此天常以佛
手馱脚生緣三轉詔勸證學有當耶伊之黃電三國有已裂終軍

縹奴年采公于閩吏只題得眼矣曉回可否哉驗其得人皆一特大先
本色鉗鉗者也今苦口之詞特其緒餘土苴學字者從是而入其殆
庶乎

僧堂傳慈明慈明曰有除天之雲濤乃可容吞舟之魚有九万里之風乃可
負垂天之翼三世如來之法印重任也豈是尋常之材可荷擔乎余
觀慈明之英偉絕人之姿行不經凡聖之文談笑而起腋痛於將外
叱吃而死黃電之偷心視其施為不見轍跡未三世而死為繩墨士該曰字
經三字字字成馬此言出小可以喻大

舟峯慶老補傳五祖演贊曰原附七傳而得石霜圍之子為積翠
南一為揚收會南之施設如坐四達之衢聚珍怪百物而嚮焉遺簪落珥
隨所探正駁之末原冒其氏者未可以一二教也乃如王人之治瑤珞珠履
矣故其子孫皆光明照人克世其家蓋碧落碑无價本也

茂苑智肱蘭盆曲餅鴉脚即九寺之一也。漢書云典客秦官也至武帝乃
更平字鴉脚也章昭曰鴉者大也脚陳序也神大陳序所須以典四夷之客秦
漢之同遂以鴉脚寺延遠回之賓非獨僧也

自尔鴉書之爭聘 孔融薦于祢衡表曰執鳥鳥累百不如一鴉

豈為鷓湖而未飯

尤大 春秋書於越敗吳於檇李之即嘉興也 本覺山門前有橋

方輿勝覽鷓湖在嘉興又名南湖 草下堂
記云檇李沃澤也東南皆波湖而南湖
句張同

李亭 筠溪牧潛集公安請秀列因明史疏醮乾竟臯賦詠邀宿
月漱雲吸盡鷄湖披腋露天光夜色 鷄湖在嘉興城西南三里
兩湖相對故名允央湖 杜注於越之國也 鷄李吳郡嘉興縣南
醉李城

瞻彼南山 願繼前人之芳躅 抄云先是吳石自本覺遷淨
慈子有亦住本覺故云尔南

山即淨慈也

毛詩云瞻彼洛矣維水泂泂又瞻彼淇奧綠竹猗猗

牙曰自承詔以來天下鶚薦也豈獨為鷄湖而已哉從此可迂大刹句便此義与
村点處

會于鷄李 敢招諸君而蒞盟 在國二年 典札下約信且推言
蒞性且盟 郭注蒞盟也 坎册性

臨而誦其盟書也 重書淮音利徐力二切又音類 韻會紙句舊息委女子

母韻 趙舊台邱都國武帝元鼎元年開始置郡 國有崔固水言越此水以

章休感也集句或作雋 通載十九祖无拔坐獄鷄李注鷄李音醉地

名今嘉興

幻案在傳聞二年元苻盟之字聞二年經冬之齊高子未盟住盖高作儀也

有侯使未平曾亂傳公新立因遂結盟故不稱使也曾人貴之故不書名

鷄湖或云本覺山門前有鷄李亭且後有一擊手軒三過堂也

南山盖州父吳石自本覺遷淨慈師亦住本覺宜繼其芳躅迂南山之即

淨慈也吳石嗣虛堂之嗣運菴之與禮滅翁為法眷子有滅翁三世也

著講旨抄非也吳石嗣愚虛堂為松原四世也吳石於子有同門前輩故慕

其所想今住本覺非安鷄湖從此慕吳石住淨慈

宗鏡或曰子有嘉興人也今為鷄書聘住本覺非以衣錦榮未敢鷄湖也

願繼 先人指虛舟 始住本覺故慕虛舟繼其芳躅則可也願者諸山

勸其駕也故令住淨慈者 虛舟爭聘字恐於本覺非本意字

幻案虛舟住半山寺麻苑寺白雲寺能仁寺中天竺寺 吳隱寺住山寺等

八名刹不住本覺也欽雪岩跋之曰八會奉天台沙門元果行瑞所述虛舟行

狀云景定間大傳西貢魏公以其名聞于上出補中天竺虛席六年會吳隱

退耕寧公物故魏公後奏仰繼所統若其寺七年川會雲委法席号為甚

感通有挾私忿致瘡痂於當軸者師即再去不顧

慶虛舟承本覺虛堂滿長先至上堂攜李亭前摩娑令滿天和氣小

林春

坐元四會录下卷 答本覺連首座倡明朝只恐難為別鷄李亭前落照

中



