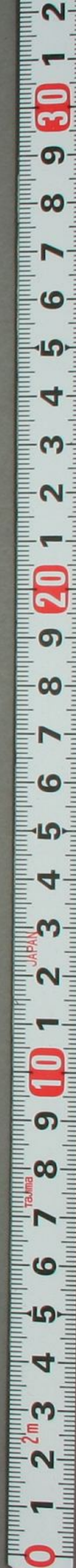


釋摩訶衍論卷第五

卷五

純如

八波五
806
子



門八波
番806
卷5

初日

釋摩訶衍論卷第五

龍樹菩薩造



自此已下顯示生滅之相差別
不曰復次分別生滅相者有二種云何為二
一者麤與心相應故二者細與心不相應故
又麤中之麤凡夫境界麤中之細及細中之



麗菩薩境界細中之細是佛境界此二種生
滅依於無明熏習而有所謂依因依緣依因
者不覺義故依緣者妄作境界義故若因滅
則緣滅因滅故不相應心滅緣滅故相應心
滅問曰若心滅者云何相續若相續者云何
說究竟滅答曰所言滅者唯心相滅非心體
滅如風依水而有動相若水滅者則風斷絕
無所依止以水不滅風相相續唯風滅故動
相隨滅非是水滅無明亦尔依心體而動若
心體滅則衆生斷絕無所依止以體不滅心
得相續唯癡滅故心相隨滅非心智滅
論曰即此文中自有五門云何爲五一者標

釋俱成示相門二者率相屬當假人門三者
顯示麤細所依門四者本覺對治次第門五
者發起問答決疑門言標釋俱成示相門者
麤重生滅與心相應故微細生滅與心不相
應故云何名爲麤重生滅當與何識而相應
耶謂末末故與分別事識而共相應故云何

名爲微細生滅當與何識而不相應耶所謂
末故與三位本識而不相應故馬鳴菩薩依
何經本作此解釋謂楞伽經彼契經中如何
說耶謂一本分流楞伽契經中作如是說余
時大慧菩薩摩訶薩復白佛言世尊諸識有
幾種生住滅佛告大慧諸識有二種生住滅

非思量所知諸識有二種生謂流注生及相
生有二種住謂流注住及相住有二種滅謂
流注滅及相滅又一本分流楞伽契經中作
如是說大慧諸識有二種滅何等爲二一者
相滅二者相續滅有二種生何等爲二一者
相生二者相續生有二種住何等爲二一者
相住二者相續住又大本楞伽契經中作如
是說尔時文殊師利白佛言世尊諸心識法
有幾無常之相佛告文殊若第一有細識有
上品非離生滅若中傳縛細識有中品非離
生滅若遠傳縛細識有下品非離生滅若遍
分別施識有分離面鏡生滅如是三本楞伽

契經中爲明何義爲欲顯示麁重微細二種
生滅差別相故於契經中唯出名字不示其
義以此義故馬鳴菩薩分契不契顯示麁細
二種生滅如本復次分別生滅相者有二種
云何爲二一者麁與心相應故二者細與心
不相應故故已說標釋俱成示相門次說率

相屬當假人門此中假人即有三種云何爲
三一者不退凡夫二者分清淨者三者滿清
淨者是名爲三初人以何相應而爲自境界
耶謂執相應深以爲自境界故如本又麁中
之麁凡夫境界故中人以何等深而爲自境
界耶謂後二相應初二不相應及業識之一

分以爲自境界故如本經中之細及細中之
麤菩薩境界故後人以何不相應深爲自境
界耶謂俱合動相之一分及獨力業相之全
分以爲自境界故如本經中之細是佛境界
故已說率相屬當假人門次說顯示麤細所
依門此中所依即有二種云何爲二一者是

論五

通二者是別通者二種生滅皆以無明爲所
依故別者二種生滅如其次第各因及緣爲
所依故如本此二種生滅依於無明熏習而
有所謂依因依緣依因者不覺義故依緣者
妄作境界義故故今此論文依何經起謂楞
伽經彼契經中如何說耶謂分流楞伽契經

中作如是說大慧不思議熏及不思議變是
現識因取種種塵及無始妄想熏是分別事
識因又大本楞伽契經中作如是說復次不
離染因者可思議不可思議熏及可思議不
可思議變復次分離染因者種種猛風妄想
現鏡識乃至廣說何法名爲不思議熏所謂

則是根本無明以何義故名不思議謂甚深
故云何甚深謂金剛已遷一切衆生不了此
塵是故名爲不思議熏如熏變亦尔故大本
經中作如是說可思議不可思議者就金剛
遷上之人故已說顯示麤細所依門次說本
覺對治次第門謂本覺智根本無明爲始滅

相爲終如其次第漸對治故然此中斷不捨
無明以爲其斷非以斷除而爲斷故若余云
何斷義成耶謂斷煩惱心斷除不起故是名
本覺治道次第如木若因滅則緣滅因滅故
不相應心滅緣滅故相應心滅故已說本覺
對治次第門次說發起問答決疑門即此門

中自有二意云何爲二一者兩難開關門二
者開通決疑門文相可見本覺明智斷根本
無明三種細深永滅不起已三細無六塵之
心亦不能起三六種心永滅不起本覺性智
不能自有所以者何三六種心非但無明亦
本覺俱真妄和合名三六心故然若言三六

心滅者本覺同滅無所有也豈可得言本覺
之心而得相續至干耶定故言問曰若心滅
者云何相續即是初開若言本覺是功德法
非斷之法常恒相續無斷絕者豈可得言三
六種心永滅不起故言若相續者云何說究
竟滅則是第二關自此已下作釋決疑文相

明故不須重釋從上已來生滅之相決擇分
已焉自此已下顯示染淨相熏相生不斷絕

義上

本曰復次有四種法熏習義故染法淨法起
不斷絕云何為四一者淨法名為真如二者
一切染因名為無明三者妄心名為業識四

者妄境界所謂六塵熏習義者如世間衣服
實無於香若人以香而熏習故則有香氣此
亦如是真如淨法實無於染但以無明而熏
習故則有染相無明染法實無淨業但以真
如而熏習故則有淨用云何熏習起染法不
斷所謂以依真如法故有於無明以有無明
染法因故即熏習真如以熏習故則有妄心
以有妄心則熏習無明不了真如法故不覺
念起現妄境界以有妄境界染法緣故則熏
習妄心令其念著造種種業受於一切身心
等苦此妄境界熏習義即有二種云何爲二
一者增長念熏習二者增長取熏習妄心熏

習義有二種云何爲一者業識根本熏習
能受阿羅漢辟支佛一切菩薩生滅苦故二
者增長分別事識熏習能受凡夫業繫苦故
無明熏習義有二種云何爲一者根本熏
習以能成就業識義故二者所起見愛熏習
以能成就分別事識義故云何熏習起淨法
不斷所謂以有真如法故能熏習無明以熏
習因緣力故則令妄心歇生死苦樂未涅槃
以此妄心有歇未因緣故即熏習真如自信
已性知心妄動無前境界修遠離法以如實
知無前境界故種種方便起隨順行不取不
念乃至久遠熏習力故無明則滅以無明滅

故心無有起以無起故境界隨滅以因緣俱
滅故心相皆盡名得涅槃成自然業安心專
習義有二種云何爲二一者分別事識熏習
依諸凡夫二乘人等耽生死苦隨力所能以
漸趣向無上道故二者意熏習謂諸菩薩發
心勇猛速趣涅槃故真如熏習義有二種云

何爲二一者自體相熏習二者用熏習自體
相熏習者從無始世來具無漏法用熏習者
備有不思議業作境界之性依此二義恒常
熏習以有熏習力故能令衆生耽生死苦樂
求涅槃自信已身有真如法發心修行問曰
若如是義者一切衆生悉有真如等皆熏習

云何有信無信無量前後差別皆應一時自
知有真如法勤修方便等入涅槃答曰真如
本一而有無量無邊無明從本已來自性差
別厚薄不同故過恒河沙等上煩惱依無明
起差別我見愛染煩惱依無明起差別如是
一切煩惱依於無明所起前後無量差別唯

如來能知故又諸佛法有因有緣因緣具足
乃得成辯如木中火性是火正因若人無知
不假方便能自燒木無有是處衆生亦尔雖
有正因熏習之力若不遇諸佛菩薩善知識
等以之為緣能自斷煩惱入涅槃者則無是
處若雖有外緣之力而內淨法未有熏習力

者亦不能究竟，狀生死苦樂，求涅槃。若因緣具足者，所謂自有熏習之力，又為諸佛菩薩等慈悲願護，故能起厭苦之心，信有涅槃修習善根，以修善根成就，故則值諸佛菩薩示教利喜，乃能進趣向涅槃道。用熏習者，即是衆生外緣之力。如是外緣有無量義，略說二

論二

二

種云何為三？一者差別緣，二者平等緣，差別緣者，此人依於諸佛菩薩等，從初發意始求道時，乃至得佛於中，若見若念，或為眷屬父母諸親，或為給使，或為知友，或為怨家，或起四攝，乃至一切所作無量行緣，以起大悲熏習之力，能令衆生增長善根。若見若聞，得利

益故此緣有二種云何爲二一者近緣速得
度故二者遠緣久遠得度故是近遠二緣分
別復有二種云何爲二一者增長行緣二者
受道緣平等緣者一切諸佛菩薩皆願度脫
一切衆生自然熏習恒常不捨以同體智力
故隨應見聞而現作業所謂衆生依於三昧
乃得平等見諸佛故此體用熏習分別復有
二種云何爲二一者未相應謂凡夫二乘初
發意菩薩等以意意識熏習依信力故而修
行未得無分別心與體相應故未得自在業
修行與用相應故二者已相應謂法身菩薩
得無分別心與諸佛智用相應唯依法力自

然修行熏習真如滅無明故復次染法從無
始已來熏習不斷乃至得佛後則有斷淨法
熏習則無有斷盡於未來此義云何以真如
法常熏習故妄心則滅法身顯現起用熏習
故無有新

論曰則此文中自有五門云何爲五一者想

論云

標綱要門二者立名略示門三者通釋熏習
門四者分割散說門五者盡不盡別門第一
門中自有六意云何爲六一者相待相成似
有意謂欲顯示染淨諸法皆悉相待而得成
立無有唯自建立法故二者本無性空非有
意謂欲顯示染淨諸法種種名字於本無中

權假建立一切皆悉非自名故三者相待相
成顯空意謂欲顯示染淨諸法由相觀故從
承已來無有自體自性空故四者自然塵空
無身意謂欲顯示一切諸法非有非有故自
然作空非身非身故常作無障身義故五者
非作非造自然意謂欲顯示一切諸法有佛

無佛相熏相生無斷絕義法外道理性如是
故六者不守自性無住意謂欲顯示一切諸
法作緣起陀羅尼義故惣標如是等無量義
故名爲惣標綱要門如本復次有四種法熏
習義故染法淨法起不斷絕故已說惣標綱
要門次說立名略示門於此門中即有二明

云何爲_二一_一者淨真法相門二者染妄法相
門_{ナリ}所言真者自性清淨本覺藏智_{ナリ}所言妄者
離脫體相本上無明_{ナリ}染妄門中則有_二三種_一云
何爲_二三_一者無明二者業識三者境界_{ナリ}一真
三妄如是四法能作_二熏事_一本數名字_{ナリ}今此文
中舉_一後有_二并兼_一中有_二應審觀察_一所以者何_{ナリ}

一切染法皆悉有_二熏習_一之事故如_二本_一云何爲
四一者淨法名爲真如二者一切染因名爲
無明三者妄心名爲業識四者妄境界所謂
六塵故已_二說_一立名略示門次_二說_一通釋熏習門
於_二此門中_一即有_二門_一云何爲_二一_一者比量譬
喻善巧門二者法喻合說安立門_{ナリ}比量譬喻

善巧門者辟如衣服從本已來亦無芬香亦
無鄙香一向無記而士夫衆入於斑多伽耶
婆又提耶林時會末耶提以熏習故而有穢
香入於梵檀只多那林時他摩健多以熏習
故而有香氣故如水如世間衣服實無於香
若人以香而熏習故則有香氣故法喻合說

安立門者勝義道理亦復如是自性清淨無
漏性德從無始來一向明白亦無垢累亦無
染汙而以無明而熏習故則有垢累無明藏
海從無始來一向闇黑亦無智明亦無白品
而以本覺而熏習故則有淨用如是深淨但
是假立深非實深淨非實淨皆是幻化無實

自性如本此亦如是真如淨法實無於染但以無明而熏習故則有染相無明染法實無淨業但以真如而熏習故則有淨用故已說通釋熏習門次說分剖散說門於此門中即有四門云何爲四一者黑品相熏有力門二者白品相熏有力門三者發起問答決疑門

論五

四者舉緣廣說開通門第一門中則有二門云何爲二一者惣問惣答顯宗門二者歸惣依別散說門第二門中具此二門應審觀察第四門中自有二門云何爲二一者惣標軌則決定門二者因緣各示生解門如其次第說相可見云何熏習起染法不斷者則是惣

問謂通惣問一切黑品相熏相生不斷義故
自此已下即惣答分就於即此答說分中從
淨妙藏乃至鹿熏背本向未漸次轉勝說其
次第說相次第應審觀察根本無明不能自
有當依真如方得止住所以者何真如之性
如虛空界至部實主於障身及無障身中爲
作歸依無所尋故如本所謂以依真如法故
有於無明故如是無明得自所已氣力殊勝
功能自在能熏真如令作妄法增不尠相加
聞鈍用辭如愛父生諸男女如承以有無明
染法因故即熏習真如以熏習故則有妄心
故如是微細業識妄心因無明故自體生已

遷熏無明能令增長譬如生子養能生父如是熏力更轉增故不能通達平等如理圓滿一心故起轉識之感念生現相之妄境生死之海更深涅槃之岸弥高如木以有安心則熏習無明不了真如法故不覺令起現妄境界故如是境界之風遷熏現識之海起七識

論五

之波浪此識樂著境界之塵彼境面向識眼之前通造諸惡之業具受一切苦報三有之輪循環四毒之賊浪起如木以有境界染法緣故即熏習安心令其念著造種種業受於一切身心等苦故已說惣問惣答顯宗門次說歸惣作別散說門就此門中即有三重云

四日

何為^一者境界二者妄心三者無明是名
為^二如是三種各有^三故即成^六數如其次
第初以為後後以為初漸次顯示初重云何
此妄境界有如實熏習之力故增法執念有
如有熏習之力故長人執著人法二執具足
起故過於恒沙上煩惱類皆悉發起是故名

為境界熏習如本此妄境界熏習義則有二
種云何為二一者增長念熏習二者增長取
熏習故中重云何業識妄心有上熏之力故
已得出離三乘聖人而能令受變易細苦有
下熏之力故未得出離一切凡夫而能令受
分段麁苦是故名為妄心熏習如本妄心熏

習義有二種云何為二一者業識根本熏習
能受阿羅漢辟支佛一切菩薩生滅苦故二
者增長分別事識熏習能受凡夫業繫苦故
故後重云何無明住地自體本故能熏初未
令得成就通達遍故能熏事識令得成就何
故唯舉初後中間不顯有二意故云何為二

十一

十二

一者有成就意二者空成就意云何名為有
成就意舉邊得有顯中有故云何名為空成
就意舉中空無顯邊空故後義云何於契經
中如是說故當何契經謂熏習經彼契經中
如何說耶謂熏習契經中作如是說轉識現
識未那三識非從無明而得成就所以者何

根本無明唯邊成就悲中成就此文後義真
釋彼經是故明知此義得成如本無明熏習
義有二種云何爲二一者根本熏習以能成
就業識義故二者所起見愛熏習以能成就
分別事識義故故已說黑品相熏有力門
次說白品相熏有力門云何熏習起淨法不
斷者即是惣問謂通惣問一切白品相熏相
生不斷義故自此已下即惣答分就於即此
答說分中自有二熏云何爲二一者無始自
然熏二者始有建立熏無始熏者從無始已
來有因果之二位故始有熏者因修力故有
因果之二位故本因果者其相云何謂從無

始來有三賢十聖之位故有三身四德之異
故始因果者其相云何今修行時方乃有無
始之十地故顯本有之圓果故本因果者次
第云何從無始來以有十種本覺真智及十
種如實法界故能熏十種枝末無明以有一
種法界心故能熏習根本無明故是名本地

如本所謂以有真如法故能熏習無明故始
因果者次第云何謂雖未得十信之位而以
本熏習之力故則自心中狀生死苦求涅槃
樂以此力故而即熏習真如性自信佛性入
十信位知心塵妄入十解位知境界空入十
行位修出向法入十向位以如實般若知境

界空故無量方便發起隨順法界性行不取
涅槃不念生死入極喜地乃至金剛自久遠
熏習故發解脫道無明頓斷根本盡故枝末
皆無本末異品無所有故得法身涅槃成應
化業用故是名始地如本以熏習因緣力故
則令妄心歇生死苦樂求涅槃以此妄心有

歇求因緣故即熏習真如自信已性知心妄
動無前境界修遠離法以如實知無前境界
故種種方便起隨順行不取不念乃至久遠
熏習力故無明則滅以無明滅故心無有起
以無起故境界隨滅以因緣俱滅故心相皆
盡名得涅槃成自然業故已說惣問惣答顯

宗門次說歸惣作別散說門就此門中則有
二門云何爲二一者妄深熏習門二者淨法
熏習門深法門中即有二種云何爲二一者
是麤二者是細所言麤者即是意識所言細
者十一末那意識熏者其相云何四十二心凡
夫及諸二乘以意識中本覺智分熏意識中

無明癡分厭生死苦欣涅槃樂漸漸轉勝向
佛道故如本妄心熏習義有二種云何爲二
一者分別事識熏習依諸凡夫二乘人等厭
生死苦隨力所能以漸趣向無上道故故十
一末那熏習義者其相云何從初聖地乃至
金剛如其次第以清淨分熏深汗分證入無

上菩提道故以菩薩等^{キラヌ}無明故如本二者
意熏習謂諸菩薩發心勇猛速趣涅槃故故
已說妄染熏習門次說淨法熏習門就此門
中自有二門云何爲二一者惣標門二者開
釋門惣標門者惣標其名如本真如熏習義
有二種云何爲二一者自體相熏習二者用

熏習故開釋門中自有二門云何爲二一者
法身自然熏習門二者應化常恒熏習門所
言法身熏習門者本覺性智從無始來圓滿
功德具足智慧自自作自無他力故如本自
體相熏習者從無始世來具無漏法故所言
應化熏習門者如是本覺發過恒沙無量無

邊不可思議種種業用一切衆生諸心相中
隨應教化斷一切惡修一切善具百行之因
滿萬德之果故如本用熏習者備有不思議
業作境界之性故如是二門不相捨離於一
切時於一切處常恒熏習起信生解建立修
行造作不轉到正後地達真俗境令無學故

如本依此二義恒常熏習以有熏習力故能
令衆生厭生死苦樂求涅槃自信已身有真
如法發心修行故由此義故三身本有理故
顯了已說百品相熏有力門次說發起問
答決疑門此決疑門義理難解文教更閉作
釋非散無定通人不能明了是故今更作種

種釋具足開示曉行者心如其次第問答之
相應審觀察一切衆生皆有本覺有衆生數
而無本覺皆有理故所以者何大覺尊者如
是說故此義云何一切衆生從無始來具足
本覺從無始來無本覺故若依初門一切衆
生悉有本覺如是本覺唯是一體遍諸衆生

一一衆生各有別覺一切衆生唯有一覺無
別覺故若余衆生唯應是一所有本覺一故
本覺應非一能有衆生多故此不尔所以
者何意趣別故謂本覺心平等性故不能異
種一切衆生差別性故不能同種不能異故
一不能同故多若余此文云何通耶謂馬鳴

尊者大宗地玄文水論中作如是說

譬如虛空中清淨滿月輪獨一無二體遍現於千器
水覺亦如是獨一無二體遍於諸衆生種種心中
譬如一段雲覆彼滿月輪千器諸月輪皆隱沒不現
無明亦如是唯一體無二遍到諸衆生能作熏習事
有二義故無相違過云何爲二一者自宗決

論五

定二者引攝決定言自宗決定者顯示同一
相續義故言引攝決定者顯示差別相續義
故彼玄文論爲顯初義是起信論爲顯後義
以此義故無相違過是故馬鳴尊者虛空地
地論中作如是說

譬如以蓮葉覆一器月輪而餘器月輪終不隱現前

無明亦如是，覆惑人覺時，已覺人本覺，終不能隱覆。
此文為明何義為欲顯示差別相續之義故。
復次文殊師利論議第一神力殊勝慈悲圓
滿虛空功德契經中作如是說。

有無量無邊，無明煩惱障，遍到衆生身，能作障礙事。
此文為明何義謂欲顯示精進修行之義故。
云何顯示謂有衆生作如是念，若無明體唯
是一種，遍於一切諸衆生者，無明唯一衆生，
衆多易可斷除，何須敢勞可修行也。如見世
間相，多人作一事，為難之不足，不勤修行為
欲對治如是懈怠癡衆生故。如來說言有無
量無邊，無明能覆佛性，以此義故，一無明義。

而得成立若余一衆生煩惱盡時中餘一切
衆生皆悉亦可盡所以者何唯一無明故若
一人斷時餘人不能斷者不可得言同一無
明復次有衆生界斷絕過失故此事不尔無
明雖一相續別故其相云何頌曰

譬如夜闇一遍到十室中滅一室闇時餘滅不可言

論五

論曰夜闇雖一而能遍到十室之中闇一室
一亦不可言室十闇十亦不可說於一室中
人以明燈照室之中闇盡滅無餘明圓顯遍
照一室中闇盡滅無餘九室中闇盡滅無餘
亦不可言餘九室闇具有不滅燈照一室闇
不滅者亦不可說無明煩惱亦復如是言衆

闇者喻於無明言十室者喻衆生身言明燈者喻於智慧是故當知無明雖一相續別故斷及不斷各各不同若一衆生煩惱盡時餘諸衆生不能斷者煩惱未盡衆生身中本覺佛性為無明覆煩惱已盡衆生身中本覺佛性無明所覆已盡出離離障佛性為障佛性

天殊地別何故今言同一佛性不分其體遍諸衆生本覺佛性等虚空界無所不通無所不至無所不通無所不當平等乎等一味一相無有差別而無明藏中本覺佛性為染覆障法界之外本覺佛性離染覆者此俱攀緣慮知之現量境界非是自性中實理心是

故當知佛性之理唯是一種等無差別是故
馬鳴尊者大宗地玄文本論中作如是說
月輪顯于器若有濁水器現而非分明若有清水器
圓顯而明了晦明雖不同唯一滿月輪本覺亦如是
一切衆生從無始來皆有本覺無捨離時何
故衆生先有成佛後有成佛今有成佛亦有
勤行亦有不行亦有聰明亦有闇鈍無量差
別同有一覺皆悉一時發心修行到無上道
本覺佛性強劣別故如是差別無明煩惱厚
薄別故如是差別若言如初者此事則不尔
所以者何本覺佛性圓滿過恒沙之諸功德
無增減故若言如後者此事亦不尔所以者

何一^{上六}地^下新^レ義^レ不^レ成^レ立^セ故^ニ如^レ是^ニ種^レ種^レ無^レ量^レ差^レ別^ハ
皆^ナ依^テ無^レ明^ニ而^レ得^テ住^テ持^テ於^テ至^レ理^ノ中^ニ無^レ關^レ而^レ已^シ若^シ
如^レ是^ノ者^ハ一^レ切^ノ行^ノ者^ハ新^レ一^レ切^ノ惡^ヲ修^シ一^レ切^ノ善^ヲ超^テ於^テ
十^レ地^ニ到^テ無^レ上^ニ地^ニ圓^レ滿^シ三^レ身^ヲ具^テ足^ス四^レ德^ヲ如^レ是^ノ行^ノ
者^ハ爲^シ明^ト無^レ明^カ如^レ是^ノ行^ノ者^ハ無^レ明^ノ分^レ位^ヲ非^ス明^ノ分^レ位^ヲ
若^シ尔^ラ清^レ淨^ノ本^ノ覺^ハ從^テ無^レ始^ニ來^テ不^レ觀^シ修^シ行^ヲ非^ス得^ル他^ニ
力^ヲ性^ヲ德^ヲ圓^レ滿^シ本^ノ智^ハ具^テ足^ス亦^レ出^テ四^ノ句^ヲ亦^レ離^レ五^ノ邊^ヲ
自^ラ然^ノ之^レ言^モ不^レ能^ク自^ラ然^ノ清^レ淨^ノ之^レ心^モ不^レ能^ク清^レ淨^ノ絶^レ
離^ノ絶^レ離^ノ如^レ是^ノ本^ノ處^ハ爲^シ明^ト無^レ明^カ如^レ是^ノ本^ノ處^ハ無^レ明^ノ
邊^ノ域^ニ非^ス明^ノ分^レ位^ヲ若^シ尔^ラ一^レ法^ノ界^ハ心^ハ非^ス百^ノ非^ヲ背^テ千^ノ
是^レ非^ス中^ニ非^ス中^ニ背^テ天^ヲ背^テ天^ヲ演^テ水^ノ之^レ談^ハ足^レ新^レ而^レ止^ス
審^シ慮^シ之^レ量^ヲ予^レ亡^シ而^レ住^ス如^レ是^ノ一^レ心^ハ爲^シ明^ト無^レ明^カ如^レ

是一心無明邊域非明分位三自一心摩訶
衍法一不能一假能入一三心不能心假能入
心實非我名而目於我亦非自唱而契於自
如我立名而非實我如自得唱而非實自玄
玄又玄遠遠又遠如是勝處為明無明如是
勝處無明邊域非明分位不二摩訶衍法唯

論五

是不二摩訶衍法如是不二摩訶衍法為明
無明已說有覺門次說無覺門何故一切衆
生無有本覺耶無本覺故何故無本覺耶無
衆生故何故無衆生耶無本覺故牽此二門
應廣通達如本問曰若如是義者一切衆生
悉有真如等皆熏習云何有信無信無量前

後差別皆應一時自知有真如法勤修方便
等入涅槃答曰真如本一而有無量無邊無
明從本已來自性差別厚薄不同故過恒河
沙等上煩惱依無明起差別我見愛深煩惱
依無明起差別如是一切煩惱依於無明所
起前後無量差別唯如來能知故故已說

八日

發起問答決疑門次說舉緣廣說開通門就
此門中則有二門云何為二一者惣標軌則
決定門二者緣相散示生解門於第一門即
有三種云何為三一者法體說二者譬喻說
三者契合說又諸佛法有因有緣因緣具足
乃得成辦者即是法說謂諸佛法當待因緣

無自立法所以者何以法尔故所言因者本
覺性種所言緣者權實別用以此二事故諸
法得成立應審觀察已說法說次說喻說如
水中火性是火正因若人無知不假方便能
自燒亦無有是處者即是喻說此中譬喻則
有四種云何為四一者水喻二者火喻三者

人喻四者燒喻所言水者喻於染法所言火
者喻於智慧所言人者喻於衆生所言燒者
喻於對治第一譬喻其意云何所謂阿梨羅
多掩尸水即具五事云何為五一者根原深
固無能超過二者幹枝花葉乃至菓實生利
結刺三者香氣極穢四者毒虫樂著五者香

屬無盡是名爲五，無明染法亦復如是，是根本
無明甚深廣大，無能過故。一切種種枝末不
覺迷惑過失，無有量故。第二譬喻其意云何？
所謂伏火，即有七事云何爲七？一者乾亡，義
能令枯朽乃至死，故二者生長，義能昇寒氣，
令得生，故三者莫測，義不知所，故四者隱藏，

義不能見，故五者出現，義出火炎，故六者隨
有義隨，木有故七者隨無，義隨木無，故是名
爲七。本覺般若亦復如是，熏習染法至盡滅，
故受熏流轉，故所住之處不思議，故無明藏
中密隱沒，故具足出現，無所餘，故隨染有無
覺有無，故第三譬喻其意云何？謂假人者有

二種故云何為三
一者安羅羅利多提假人
二者那尸阿多羅假人彼第一人即知五事
云何為五
一者知出火水二者知橫轉水三
者知漸頓時四者知止住所五者知成就次
是名為五若第二人不知此事終不得火修
行諸人亦復如是亦有方便無方便故第四

譬喻其意云何謂火燒水即有三事云何為
三
一者捨利作鈍事謂火燒已諸剎木等不
能害故二者捨真作向事謂作鈍已都合灰
故三者背未還本事實謂同相已與地等故是
名為三治道次第亦復如是謂剎障故證得
理故歸一心故已說喻說次說合說此合說

中即有_二門云何爲_二一者想說二者別說
言想說者想_{スルカ}所爲故如_ニ本衆生亦尔故言_ニ別
說者別_{スルカ}所爲故此別說中即有_二三門云何爲
三_一者緣闕單因無力門二者因闕單緣無
力門三者因緣具足圓成門緣闕單因無力
明者譬如_{ハク}雖_モ水中火性從_リ本已來有_二伏藏火
而不_レ假_ラ方便無_レ以_レ得_レ火如是雖_モ無明藏中如
來之性從_リ本已來有_二自性清淨心而不_レ待_レ修
行之功無_レ以_レ得_レ佛故如_ニ本雖有_二正因熏習之
力若不_レ遇_レ諸佛菩薩善知識等以_レ之爲緣能
自_レ斷煩惱入_ニ涅槃者則無_レ是處故因闕單緣
無力門者譬如_{ハク}有人雖具_二方便而彼_レ水中若

無火性終不得火如是一切行者雖具修行
無量方便而衆生心中若無本覺佛終不得
佛故如水若雖有外緣之力而內淨法未有
熏習力者亦不能究竟厭生死苦樂未涅槃
故因緣具足圓成門者譬如木中有火性亦
具方便火炎出現燒水無餘因緣具足者亦

復如是內中有本覺之火性外中具修行之
功能圓百行之因滿萬德之果三智俱行四
德雙開如水若因緣具足者所謂自有熏習
之力又爲諸佛菩薩等慈悲願護故能起厭
苦之心信有涅槃修習善根以修善根成就
則值諸佛菩薩示教利喜乃能進趣向涅槃

道故已說惣標軌則決定門次說緣相散示
生解門就此門中則有二說云何爲二一者
惣說二者別說就惣說中即有二意云何爲
二一者能緣二者所緣言能緣者即應化身
能爲衆生造作成覺之境界故如本用熏習
者故言所緣者則衆生界一切諸佛所化徒
故如本則是衆生外緣之力故就別說中即
有二門云何爲二一者有簡擇緣二者無簡
擇緣如本如是外緣有無量義略說二種云
何爲二一者差別緣二者平等緣故所言有
簡擇緣者即有二意云何爲二一者能緣之
人二者所緣之境能緣人者其分齊云何所

謂發心以爲其初如來之地以爲其後能作
此緣所緣境者其分齊云何所謂通於邪定
不定二衆生故復次通於正定聚故如本差
別緣者此人依於諸佛菩薩等從初發意始
求道時乃至得佛於中若見若念或爲眷屬
父母諸親或爲給使或爲知友或爲怨家或
起四攝乃至一切所作無量行緣以起大悲
熏習之力能令衆生增長善根若見若聞得
利益故故自此已下明善根已成熟未成熟
之差別謂有衆生善根已熟應化之身即便
應時速令得度亦有衆生善根未熟應化之
身時節久遠令使得度如本此緣有二種云

何為二一者近緣速得度故二者遠緣久遠
得度故故自此已下於近遠緣各開二緣顯
示因果之差別相云何為二一者增因緣二
者增果緣增因緣者彼二種緣各各增長十
地萬行故增果緣者彼二種緣各各增長如
來之地圓滿果故如本是近遠二緣分別復

十日

有二種云何為二一者增長行緣二者受道
緣故已說有簡擇緣次說無簡擇緣就此文
中即有二門云何為二一者是惣二者是別
惣說中言平等緣者一切諸佛菩薩皆願度
脫一切衆生自然熏習恒常不捨者即是慈
悲願力緣焉所謂一切諸佛菩薩於一切時

於一切處常恒熏習一切無量諸衆生中而
能作境發起伏藏善根之氣常不捨故以同
體智力故隨應見聞而現作業者即是實行
所謂應化上佛以隨轉自在無身之力故隨
時隨處隨宜隨事隨樂順順如如顯示八種
利益之業教化衆生無有餘故所謂衆生依

於三昧乃得平等見諸佛故者即是顯示觀
佛正法謂一切諸佛出現衆生界中譬如角
中毛重重無數不可說劫如是雖有無量無
邊而若不修奢摩他者終不見佛是故發心
已去一切諸菩薩等以三昧力觀見諸佛法
性之身平等平等無有差別同一真如同上

法身異唯見自我自無別是故說言平等見
佛故已說惣說門次說別說門就此門中即
有二門云何為一者未入止位二者已入
正位云何名為未入正位謂十信凡夫一切
二乘三賢菩薩等未得正體智未證如理故
如承此體用熏習分別復有二種云何為二

一者未相應謂凡夫二乘初發意菩薩等以
意識熏習依信力故而修行未得無分別
心與體相應故未得自在業修行與用相應
故故云何名為已入正位謂十地菩薩內得
正智外得後智一分智用與如來等唯本熏
力自然修行增長真如能滅無明故如承二

者已相應謂法身菩薩得無分別心與諸佛
智用相應唯依法力自然修行熏習真如滅
無明故故已說分剖散說門次說盡不盡別
門此門為明何義為欲顯示一切妄法非道
理故無始有終一切淨法契道理故有始無
終故復次為欲顯示真妄二法極相違故不

俱行故復次為欲顯示真妄二法無有勝劣
其體相等無有廣狹其作業同故如水復次
泚法從無始來熏習不劫乃至得佛後則有
劫淨法熏習則無有劫盡於未來此義云何
以真如法常熏習故妄心則滅法身顯現起
用熏習故無有劫故

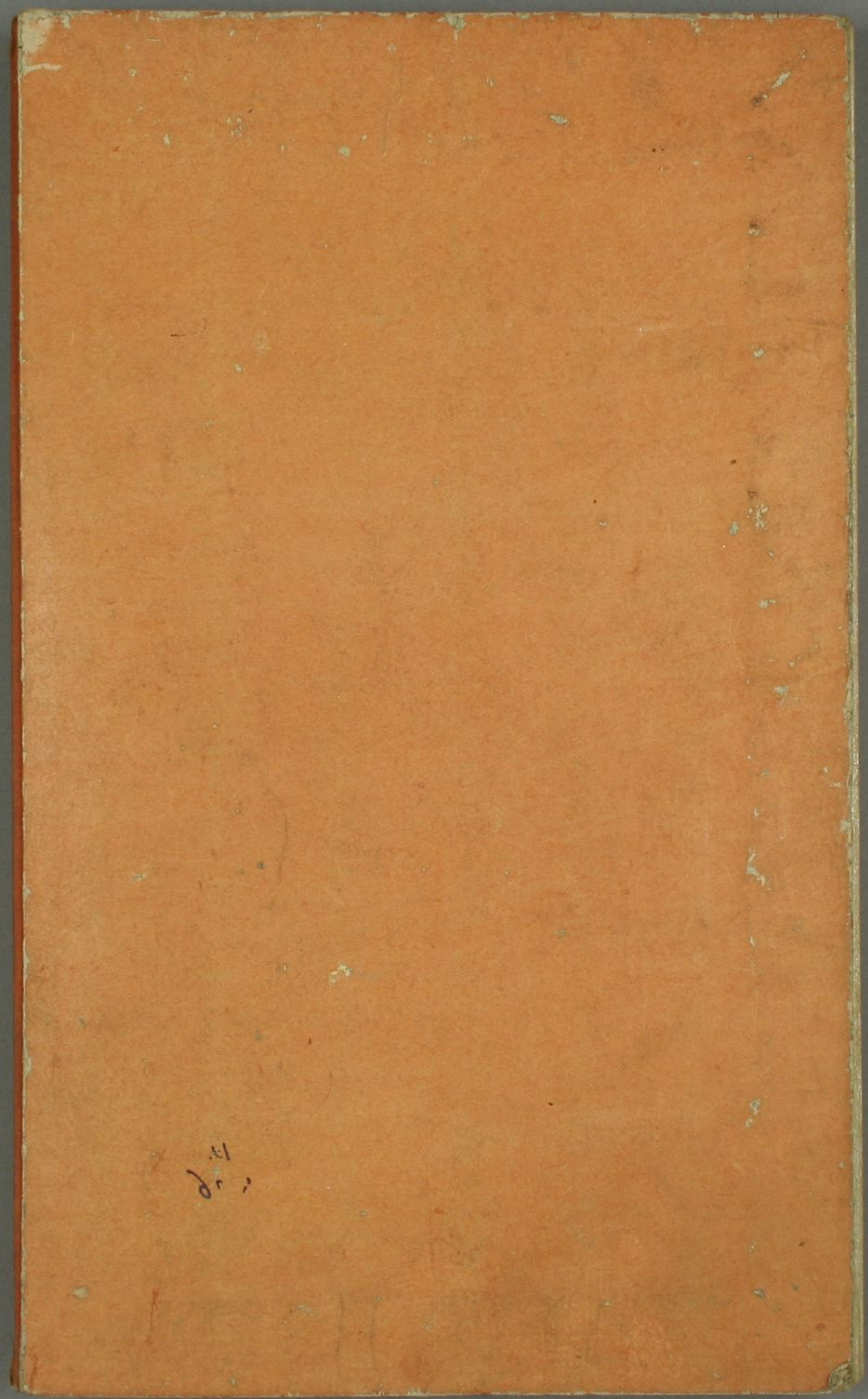
釋摩訶衍論卷第五終

比丘普觀回施長財開論板一卷追薦

師祖佛母禪師先師嘉會和尚先

稟神鑒法師先稟妙空華嚴和尚各

超登佛地



1. 4