

翻譯名義集

卷 伍 六
別

特別
八四
5095
3



84
5075
3



河州志野郡山上村

常稱守惠超



54-1966



翻譯名義集卷第五

小汀文庫



姑蘇景德寺普潤大師岡田眞之藏書法雲 編

三德秘藏第四十九 法寶衆名第五十

四十二字第五十一 名句文法第五十二

增數譬喻第五十三 半滿書籍第五十四

三德秘藏篇第四十九

光明玄云法身般若解脫是為三常樂我淨是為德無二生死為常不受二邊為樂是八自在為我三業清淨為淨章安疏云法身之身非色非無色非色故不可以形相見非無色故不可

明釋五

以心想知雖非色而色充滿十方雖非非色亦
可尋求即法身德般若德者非知非字亦非不
知非不字云云解脫德者非縛非脫非縛而縛非
脫而脫云云哀歎品曰云何名爲秘密之藏猶如
伊字三點若並則不成伊縱亦不成如摩醯首
羅面上三目乃得成伊三點若別亦不成伊我
亦如是解脫之法亦非涅槃如來之身亦非涅
槃摩訶般若亦非涅槃三法各異亦非涅槃我
今安住如是三法爲衆生故名入涅槃章安釋
云若約昔教隱故名秘密覆故名藏謂無常等覆
於常等令常等隱名秘密藏今經開敞如月處
空清淨顯露不如昔教但以正法微妙不可思
議絕名離相衆生不解名爲秘密法界包含攝
一切法用不可盡名之爲藏今釋秘密藏文爲
三一譬三點二譬三目三合以三德此之三
一往而言是從專入理三點是文字此約言教

△見字體篇○三目是天眼此約修行△見譬
喻篇○三德是佛師此即約理又是佛印印於
教行九有言說與此相應是秘密理從我今安住下
是秘密行證得相應是秘密理從我今安住下
是第四結秘密藏安住三法是結三德入大涅
槃結秘密藏占察經云復次彼心名如來藏所
謂具足無量無邊不可思議無漏清淨之業以
諸佛法身從無始本際來無障無礙自在不滅
勝鬘經明二如來藏一空如來藏謂若離若脫
若異一切煩惱藏二不空如來藏謂具過河沙
不離不脫不思議佛法南岳止觀云一空如來
藏以此心體平等妙絕染淨之相非直心體自
性平等所起染淨等法亦復自性非有二不空
如來藏所謂具有染淨二法以明不空淨法中
復有二種一具足無漏性功德法二具足出障
淨法染法亦二種一具足染性二具足染事淨

覺說題云應知二種約在纏出纏二義分之故
彼經云若於無量煩惱藏所纏如來藏不疑惑
者於出無量煩惱藏法身亦無疑惑也居式圓
覺疏云空如來藏即無住本不空如來藏即所
立法此二釋達南岳止觀又起信云一者如實
空以能究竟顯實故賢首釋云此以如實之中
空無妄染非謂如實自空此則如實之空以妄
空故遂能顯示真理故云顯實二者如實不空
以有自體具足無漏性功德故賢首釋云此有
二義一異妄無體故二異恒沙有流煩惱故故
佛性論偈云由客塵空故與法界相離無上法
不空與法界相隨圭山略疏三義釋藏一隱覆
名藏二含攝名藏三出生名藏又略鈔明五種
一如來藏在纏含果法故二自性清淨藏在纏
不染故此二就九位說三法身藏果位為功德
所依故四出世間上上藏出纏超過二乘菩薩

故此二就聖位說五法界藏謂通因果外持一
切染淨有為故名法界內含一切恒沙性德故
名為藏僧道注金剛三昧云如來藏者住自性
真如也諸佛智地名如來藏能攝一切有情在
如來智內故名為藏有情感染煩惱無明所覆
名有情境若無明感染境空諸識不起境如故
名如來智智如故即如來藏長水釋楞嚴云如
來藏四義喻海一永絕百非如海其深二包含
萬有如海廣大三無德不備如海珍寶四無法
不現如海現影又尼捷經云王名嚴熾有大薩
遮來入其國王出遠迎乃為王說大王當知依
煩惱身觀如來身何以故此身即是如來藏故
一切煩惱諸垢藏中佛性滿足如石中金木中
火地中水乳中酪酥中油子中禾藏中金模中
像孕中胎雲中日是故我言煩惱之中有如來
藏涅槃論云身外有佛亦不窻身內有佛亦不

密非有非無亦不密衆生是佛故微密涅槃云
 如人七寶不出外用名之為藏其人所以藏積
 此寶為未來故所謂穀貴賤來侵國值遇惡王
 為用贖命△準四念處乃是贖於藏通之命別
 圓自有常住之命故非所論○財難得時乃當
 出用諸佛秘藏亦復如是為未來世諸惡比丘
 畜不淨物為四衆說如來畢竟入於涅槃讀誦
 外典不教佛經如是等惡出現世時為滅諸惡
 為說經是經若滅佛法則滅△神智云文有
 單復所言復者謂乘及戒若言不許畜八不淨
 此是戒門事門由若說如來畢竟涅槃及遮外典
 此是乘門理門由無乘戒失常住命若單說者
 唯約戒門扶律贖命○欲令學者
 通達異名識自秘藏故詳叙焉 **摩訶般涅槃**
那此云大滅度大即法身滅即解脫度即般若
 大經云涅槃言不生槃言不滅二生不滅名大

涅槃楞伽云我所說者妄想識滅名為涅槃
 師涅槃論曰秦言無為亦名滅度無為者取其
 虛無寂寞妙絕於有為滅度者言其大患永滅
 超度四流斯蓋鏡像之所歸絕稱謂之幽宅也
 法華金剛皆云滅度樂王藏翻為圓寂賢首云
 德無不備稱圓障無不盡稱寂圭山正名寂滅
 準肇公云泥洹盡諦者豈直結盡而已則生死
 永寂滅故謂之盡矣或翻安樂九聖大小皆有
 涅槃或名彼岸肇師云彼岸涅槃也彼涅槃
 岸豈崖岸之有以我異於彼故借我謂之耳智
 論云槃名為趣涅槃名為出永出諸趣故名涅槃
 或名泥洹曰如嚴佛調云佛既泥洹曰微言永絕新
 云梵本正名波利昵縛喃此云滅度二教論云
 涅槃者常恒清涼無復生死心不可以智知形
 不可以像測莫知其所以名強謂之寂其為至
 也亦以極哉縱其雙林息照而靈智常存體示

閣維而法身相在然涅槃法若辨其義應分有餘無餘之殊當揀少分究竟之異言有餘無餘者光明玄云若三界煩惱盡證有餘涅槃焚身灰智入無餘涅槃言少分者勝鬘經云知有餘苦斷有餘集證有餘滅修有餘道是名得少分涅槃得少分涅槃者名向涅槃界究竟涅槃者大法鼓經云乃至得一切種功德一切種智大乘涅槃然後究竟法華云不令有人獨得滅度皆以如來滅度而滅度之初發大心常期究竟故輔行云菩薩初心常觀涅槃自行初修也亦令眾生常觀涅槃化他初修也安置諸子秘密藏中化他後入也我亦不久自住其中有行後入也故知自他初心無不皆修自他後心無不皆入若欲修入當依四法故涅槃云有四法為涅槃近因一近善知識二聽聞正法三思惟其義四如說修行若言勤修苦行是涅槃近因緣

海悟三

者無有是處一近善知識者止觀釋曰大品云佛菩薩羅漢是善知識六波羅蜜三十七品是善知識法性實際是善知識佛菩薩等威光覆育即外護也六度道品入道之門即同行也法性實際諸佛所師即教授也二聽聞正法等三句即三慧也華嚴云我或為眾生說聞慧法或為眾生說思慧法或為眾生說修慧法故楞嚴云從聞思修入三摩地真諦云散心名覆器無聞慧故忘心名漏器雖得而失無思慧故倒心名穢器非而謂是無修慧故淨名疏云聞若不聽無受潤因聽而不思無深旨趣思而不修終無證理三慧若備入道不疑荆溪釋云念前聞思所依之境當如聞思而修行之應知三慧有橫有豎橫則名字已上位有之豎則名字為聞觀行為思相似為修三慧具足能得相似分真之定名入秘藏

三五有橫

法寶衆名篇第五十

光明玄云至理可尊名曰法寶論曰般若若是一
法佛說種種名爲諸衆生類隨緣立異字如金
體一似器用殊鑠釧順人之好別鉞盆隨時之
應殊雖千化以暫分而一性以不變故曰泥洹
眞法寶衆生從 **達磨** 於心翻爲法唐明僖云契之
種種門入也 爲法形言爲教法有自相共相教乃遮詮表詮
天台明法廣有八種一教二理三智四斷五行
六位七因八果譬言三義收盡謂依教修行行成契
以約修行始終三義收盡謂依教修行行成契
理若以位分約教屬名字位人稟教生解故約
行屬觀行相似依解修行故約理在初住分證
本理故然於約行復須從容若論造修猶居名
字的取行成方名觀行九當辨位須知此旨若

三

法界

約能詮所詮但明教理二教論曰教者何也詮
理之謂也理者何也教之所詮教若果異理豈
得同理若必同教寧得異筌不期魚蹄不爲鬼
將謂名乎妙樂云教有二種詮理之教無二表
行之教自分詮理之教者祇由忘智親疎致使迷成厚
衆生表行之教者祇由忘智親疎致使迷成厚
薄青龍疏云有教行證名爲正法有教有行無
證名像法像者似也但有於教而無行證名爲
末法行事鈔云顯理之教六分爲二一謂化教
此則通於道俗二謂行教△亦名制教○唯局
於內衆大乘入楞伽云教由理故成理 **達磨**
由教故顯當依此教理勿更餘分別 **達磨**
都 此云法界妙樂云所詮無外故名法界賢首
云依生聖法故云法界清涼云法界者一切
衆生身心之本體也起信云心真如者即是一
法界大惣相法門體所謂心性不生不滅一切

諸法唯依妄念而有差別淨名云從無住本立一切法天台釋云若迷無住則三界六道紛然而有則立世間一切諸法若解無住即是無始無明反本還源發真成聖故有四種出世聖法普門玄云世者為三一五陰二衆生三國土云世是隔別即十法界之世亦是十種五陰乃至依報隔別不同也問是問差三十種世間差別不相謬亂故名為問各各有因各各有果故名為法各各有界畔分齊故名為界今就一法界各有十法所謂如是性相等十界即有百法千界互相有則有千法如是等法皆因緣生法六道是惑因緣生法四聖是解因緣法云是諸因緣法即是三諦因緣所生法我說即是空亦名為假名亦名中道義清涼新經疏云統唯一真法界謂總該萬有即是一心然心融萬有便成四種法界一事法界界是分義一一差別有分

齊故二理法界界是性義無盡事法同一性故三理事無閼法界具性分義性分無閼故四事

專無閼法界一切分齊事法阿耨多羅三藐三

菩提也其道真正無法不知正徧知也死師云

阿此云無釋多羅翻上三藐翻正也三徧也等也菩提覺也孤山疏云極果起因故云無上正

則正觀中道等則雙照二邊蓋果上三智也發軔云無上是理正等覺是智正謂正中即一切

種智寂滅相也等謂平等即行類相兒如實知也裴相國云是諸佛所證最上妙道是衆生所

迷根本妙源故凡夫流浪六道由不發此菩提心故今得人身起慶幸意當須盡心對佛像前

燒香散華三業供養立四弘誓發成佛心故華嚴云菩提心者名為種子能生一切諸佛法故

統記才云
淨覺師發軔
鈔三卷秋自撰
全用般若之

發此心者。須識其體。體有二種。一曰當體。二曰所依體。其當體者。所謂悲心、智心、願心。此三種心。乃是當體所依體者。自性清淨、圓明妙心。為所依體。性自具足。号如來藏。感不能染。智無所由。群生久迷。此性唯認攀緣。六塵影像。乍起乍滅。虛妄之念。以為自心。一迷為心。決定感為色身之內。不知色身外。洎山河虛空大地。咸是妙明真心。中物此之心。體如摩師云。微妙無相。不可為有用之。彌勤不可為無度。一切諸佛境界。經文殊言。菩提者。無形相。無為云。何無形相。不可。以六識識。故云。何無為無生住滅。故裴相國云。性含萬德。體絕百非。如淨月輪。圓滿無缺。感雲所覆。不自覺知。妄惑既除。真心本淨。性含萬德。故在聖不為得。體絕百非。故居凡不為失。然欲發此心者。當運慈悲而為宗要。故華嚴海雲

比丘告善財言。發菩提心者。所謂發大悲心。普救一切眾生。故發大慈心。等祐一切世間。故一切群靈。本無生死。妄風飄鼓。洎沒苦海。今發大願。黑暗崖下。誓作明燈。生死波中。永為航筏。此趣悲心。按眾生苦。一切九夫。本性具足。性淨功德。今迷寶藏。貧窮孤露。今啓洪願。誓與群萌。無上佛果。究竟之樂。如一步眾生。未成佛終。不於此取泥洹。願舉修途之初步。宜運成山之始。冀崇德廣業。不倦終之。昔住大覺。有王仁林。垂訪問曰。佛道若云。易成經云。佛道長遠。久受勤苦。乃可得成。若云。難成。安云。一稱南無佛。皆已成。佛道。余即荅曰。了性則見。本是佛。依自圓修。乃易。殊性則欲求。作佛依他。別修乃難。慕圓宗者。起信樂心。纔舉念時。已作如來。真子如回。向際便成。無善提。言以譯之。後代諸師。皆譯為道。以

大論翻為佛道故今問如周易曰立人之道曰
仁與義此則儒宗仁義為道莊子曰虛靜恬淡
寂寞無為者天地之平而道德之至此則道家
以虛無為道今釋氏宗以何為道答曰般舟經
云諸佛從心得解脫心者清淨名無垢五道鮮
潔不受色有解此者大道成是知吾教以心為
道心乃自性清淨心也其體湛寂其性靈照無
名無相絕有絕無心不能思口不能議褒矣稱
為第一義諦或者問曰如淨名云菩提者不可
以身得不可以心得今安以心而為道耶答究
乎善提非身心者如肇師云無為之道豈可以
身心而得乎故度一切佛境界經云菩提者不
可以身覺不可以心覺何以故身是無知如草
木故心者虛誑不真實故是故菩提非身心也
然淨名中却云諸佛解脫當於眾生心行中求
者天台釋云今觀眾生心行入本性清淨智窮

眾生心源者即顯諸佛解脫之果如勸求水不
得離冰寒雖結水成冰暖則釋冰為水故華嚴
云若能善用其心則獲一切勝妙功德九夫由
昧心源故隨妄念能於妄念深照性空名解大
道故華嚴云體解大道發無上心此心智發能
為佛母号曰智度是故智度亦名大道故大論
云智度大道佛善來如用此智修習萬行其所
修法亦名大道故法華云為滅諦故修行於道
由道是心其性虛通福一切法無非是道如金
色女問文殊云何謂為道答曰汝則為道又喜
根云娑欲即是道恚癡亦復然如此三事中無
量諸佛道今問娑事穢汚佛道清淨安指穢事
名為淨道答觀娑怒癡相同水月了染淨體性
如虛空遇順無著逢違不瞋於惡境界得解脫
門乃行非道通達佛道是名無礙人一道出生
死若起九見成地獄業如熱金圓取必燒手如

五等

是無為名
道人也
阿婆磨
般大論翻云無等等佛名無等
佛相似故
目帝羅
此云解脫荆溪淨名記云若
名無等等
正用上可作古買切下作
耻活切功成之日上應作戶買切下應作徒活
切智論云解脫知見者用是解脫知見知是二
種解脫相有為無為解脫知諸解脫相所謂時
解脫不時解脫慧解脫俱解脫壞解脫不壞解
脫不可思議解脫無礙解脫等分別諸解脫相
牢固是名解脫知見無滅云問曰解脫知見者
但言知何以復言見答言知言見事得牢固譬
如繩二合為一則牢堅復次若但說知則不攝
一切慧如阿毘曇所說慧有三種有知非見有
見非知有亦知亦見有知非見者盡智無生智
五識相應智有見非知者入忍世間正見五邪
見有亦知亦見者餘殘諸慧若說知則不攝見

阿鞞跋致

三不退

四依

若說見則不攝知是
故說知見則具足
阿惟顏
應法師引十地
阿
鞞跋致亦名阿惟越致此云不退轉不退有三
退如樂云般若位離二死故解脫是行諸行
具故法身是念證實境故智論云無生忍法即
是阿鞞跋地室此云依法華疏云利物以慈悲入
跋致地
我為本能行三法大教宣通即世間依止名為
法師垂裕記云皆言依者以內有道法可為人
天依止依者憑也於佛滅後憑此四人取解故
也涅槃四依品云有四種人能護正法為世所
依初依示為小乘內九像故經云具煩惱性能
知如來秘密之藏二依示為須陀洹像三依示
為斯陀含阿那含像四依示為阿羅漢像智者
云涅槃四依義通別圓若作別義者如古師云

地前名初依登地至三地名須陀洹五地名斯陀舍是第二依七地名阿那含是第三依八地至十地名阿羅漢是第四依若作圓義者準望別教以往前為初依十住為三依又始終判者五品六根為初依十住為二依行向為三依十地等覺為四依四果配位例別可見此人四依二行四依律明糞掃衣長乞食樹下坐腐爛藥此四種行上根利器所依止故三法四依涅槃云依法不依人依義不依語依智摩訶衍大論不依識依了義經不依不了義經摩訶衍大論訶此舍三義謂大多勝行是乘也勝鬘云摩訶衍者出生一切聲聞緣覺世出世間善法世尊阿耨大池出四大河起信云摩訶衍者惣說有二種一者法二者義所言法者謂眾生心是心則攝一切世間出世間法依陀羅尼能持集種於此心顯示摩訶衍義云

種善法能持令不散不失譬如好器盛水水不漏散惡不善根心生能遮令不生若欲作惡罪時持令不作是名陀羅尼摩訶衍惣持謂持善不失持惡不生又翻遮持輔行云體遮三惑性持三智熏聞云遮二邊之惡持中道之善此從慧當華言經題華梵雙標故云陀羅尼若亦何故云陀羅尼翻遮持耶答古人見秘密不翻例如此土禁呪等法便以呪名徃翻然亦不失遮持之義何者呪既訓願如菩薩四願二願技苦即遮惡義二願與樂即持善義大論明三陀羅尼一聞持陀羅尼得此陀羅尼者一切語言諸法耳所聞者皆不忘失即是名持二分別知陀羅尼得是陀羅尼諸眾生諸法大小好醜分別悉知故分別陀羅尼即是義持三人音聲陀羅尼得此陀羅尼者聞一切語言音聲不喜不瞋

一切眾生如恒沙等劫壽惡言罵詈心不憎恨

喜不著是為入音聲陀羅尼二百千萬億旋陀羅

明三陀羅尼一旋陀羅尼二即行持也法華

尼三法音方便陀羅尼淨名疏釋云旋者轉也

轉假入空得證真諦百千萬億者即是從空入

假旋轉分別破塵沙惑顯出恒沙佛法薩怛多

法音方便者即是二觀方便得入中道薩怛多

般怛羅來藏性本無染徧覆有情也蘇盧都

訶此云梵音決定毘婆尸佛說胡蘇多此云除

佛所說呪蜜奢堯此云金鼓隨葉佛所說呪

五拘那含牟尼佛說各聲振十方呪六迦葉佛

說拯濟群生呪七釋迦世尊說金光照輝呪

阿牟伽皤賒此云不咀你他此翻所謂娑婆

訶或莎訶此翻善薩婆若多般舟名薩雲若大

相因名般若果名薩婆若大品云薩婆若一切種

聞辟支佛智道種種智是菩薩摩訶薩智一切種

智是諸佛智經曰欲以一切智斷煩惱習當習

行般若波羅蜜論問一心中得一切智一切種

智斷煩惱習今云何言以一切智具足得一切

種智以一切種智斷煩惱習菩提實一切智一時

得此中為令人信般若波介焰或各介炎此云

羅蜜故次第差別品說介焰所知又云應知

方便

以成其智 **多加稍** 或多 **伽羅** 此翻根智維摩云
各智業中 **多加稍** 智度菩薩母淨名疏云智度
即是實智實智有能顯出法身之力故如母能
生實智亦名如理智正觀真諦如理而知則無
顛倒攝論云順理清淨名如理智十八空論云
如理智即無分別智亦名正智又名真智又名
根本 滙和俱舍羅 此云方便維摩云方便以爲
智 耳智以通幽窮微決定法相無知而無不知謂
之智也雖達法相而能不證處有不失無在無
不捨有冥空存德彼我兩濟故曰方便淨名疏
云方便是權智權智外用能有成辨如父能營
求長成所言權智亦名如量智福觀俗諦如事
數量則攝一切十八空論云如量智即無分別
後智亦名福智又名俗智又名後得智佛性論
云又此二智有二種相一者無著二者無礙言

無著者見衆生界自性清淨是如理智相也言
無礙者能通達觀無量無邊諸世界故是如量
智相也又如理智爲因如量智爲果言爲因者
能作生死及涅槃因爲因如量智由此理故知於
如來真俗等法又如理智是清淨因如量智者
是圓滿因清淨因者由如理智三感滅盡圓滿
因者由如量智三德圓滿又如理智即一心之
體爲因如量智即一心之用爲果二教論云釋
氏之教理富權實有餘不了稱之爲權無餘了
義号之爲實由此權實二智而設權實二教也
北山云真道苟可以修身權道焉可以御化真
道不可以暫廢故混而不泮權道不可以久立
故捨而
合道也

四十二字篇第五十一

此錄字母法門通言門者以能通為義妙文
四種門一文字為門如大品四十二字二觀行
為門釋論明修三三昧等三智慧為門法華云
其智慧門四理為門大品云無生法無來無去
言四十二字者補注頌曰阿羅波遮那邏陀
婆茶沙和多夜吒迦娑磨伽他闍簸那邏陀
遮吒茶若施大品云菩薩摩訶薩摩訶行所謂字
等語等諸字入門智論云四十二字是一切字
根本因字有語因語有名因名有義若聞字因
字乃至能了其義是字初阿後茶中有四十九
岳釋字等者謂法慧說十住十方說十住者皆
名法慧乃至金剛藏亦復如是言語等者十方
諸佛說十住與法慧說等乃至十地亦復如是
又一切字皆是無字能作一切字是名字等發
言無二是名語等一切諸法皆互相在是名諸

字入門等也前是專釋次是理解華嚴善知衆
藝童子告善財言我恒唱持此之字母入般若
波羅蜜門清涼疏曰字母為衆藝之勝書說之
本故此偏明之文殊五字經云受持此陀羅尼
即入一切平等速得成就摩訶般若若纒
誦一遍如持一切八萬四千修多羅藏

阿聲提初秦言阿耨波陀秦言不生大品云阿字

得是字阿羅尼菩薩若一切語中聞阿字即
時隨義所謂一切法從初來不生二教論曰萬
化本於無生而生生者無生三才肇於無始而
始始者無始然則無生無始物之性也有化有
生人之聚也中論云諸法不自生亦不從他生
不共不無因是故說無生止觀云若心具者心
起不用緣若緣具者緣具不關心若共具者未
共各無共時安有若離具者既離心離緣那忽

心具今問佛教因緣為宗論道共生應屬所破
耶若單真不立獨妄難成因緣和合從顛倒說
今觀實相豈可順迷故曰應照理體本無四性
又復自行雖離四執化他無妨四說經說自生
云三界無別法唯是一心作經說他生云善知
識者是大因緣或云五欲令人隨惡道或說共
生云水銀和真金能塗諸色像或說離云十二
因緣非佛所作其性自余華嚴云唱阿字時入
般若波羅蜜門名以菩薩威力入無差別境界
疏云阿者入無生義無生之理統該萬法菩薩
得此無生達諸羅閣門大論秦言垢大品云羅字
法空斷一切障羅閣門一切法離垢故華嚴唱
多字門入無邊差別門疏云彼經第一當羅字
是清淨無染離塵垢義今云多者應是譯人之
誤

波羅末陀

法秦言第一義故楞伽云謂第一義聖

樂言說所入是第一義非言說是第一義第一
義者聖智自覺所得非言說妄想覺境界是故
言說妄想不顯示第一義言說者生滅動搖展
轉因緣起若展轉因緣起者彼不顯示第一義
又云如為愚夫以指指物愚夫觀指不得實義
如是愚夫隨言說指攝受討著至竟不捨終不
能得離言說指第一實義大集經云其深之理
不可說第一義諦無聲字華嚴唱波字門名普
照法界疏云諸法遮梨夜門一切法終不可得
皆等即普照法界遮梨夜門一切法終不可得
故論曰若聞遮字即知一切諸行皆非行今加
釋曰行始名因行終名果弘明集云鐵芥之惡
歷劫不亡毫釐之善積世長存福成則天堂自
至罪積則地獄斯臻此乃必然之數無所容疑
若造善於幽得報於顯世謂陰德人咸信矣造
惡於顯得報於幽斯理灼然寧不信耶又云聖

人陳福以勸善示禍以戒惡小人謂善無益而
不為謂惡無傷而不悔夫殃福蓋有其根不可
無因而妄致善惡當收其報必非無應而徒已
又云然則法王立法周統識心三界牢獄三科
驗定一罪二福三道罪則三毒所結繫業屬於
鬼王福則四弘所成我固屬於天主道則虛通
無滯據行不無明昧昧則乘分大小智彼信法
明則特達理性高超空有又云福者何耶所謂
感樂受以安形取歡娛以悅性也今論福者悲
敬為初悲則哀苦趣之艱辛思拔濟而出離敬
則識佛法之難遇弘信仰而澄神緣境乃涉事
情據理惟心為本虛懷不繫其福必回於自他
倒想未移作業有乘於專用今觀弘明所立三
科其名雖美所釋三義其旨猶失以論十界清
混不分今謂十使十惡此屬乎罪名為黑業報
四惡趣五戒十善四禪四定此屬於福名曰白

業報處人天三乘摩訶衍此屬乎道感報四聖
此則九聖界分因果專定以此三科收行盡矣
大論云或說三行身行口行意行身行者出入
息所以者何息屬身故口行者覺觀所以者何
先覺觀然後語言意行者受想所以者何受苦
樂取相心發是名意行心數法有二種一者屬
見二者屬愛屬愛主名為受屬見主名為想以
是故說是二法為意行華嚴習者字門名普輪
斷差別疏云者字諸法無那秦言不人品云那
有諸行既空徧摧差別那字門諸法離名性
相不得去華嚴唱那字門名得無依門名得無依
來不去華嚴唱那字門名得無依門名得無依
無上疏云那者諸法無有性相言說文邏求秦
字性相雙亡故無依能所詮泯謂無上邏求秦
輕大品邏字門諸法度世間故亦愛枝因滅故
論曰若聞邏字即知一切法離輕重相華嚴習

邏字門名離依止無垢疏云陀摩秦言善大品
邏字悟一切法離世間故
善心生故亦施相故論曰即知一切法善相華
嚴胃陀囉字門名不退轉方便疏云悟一切法
調伏寂靜真如平等無分別故方為不退轉方
便南山云策勤三業修習戒行有善起護名之
為作作而無犯稱之曰持音義指歸云持者執
也執持所受之法猶若捧珠執玉也犯者干也
謂干犯所受之法略無謹惜如珠落玉墮也善
者順也起信云以知法性無染離五欲過隨順修
行檀波羅蜜以知法性無染離五欲過隨順修
行尸波羅蜜乃至以知法性體明離無明故隨
順修行般若波羅蜜以善是順義積善之家必
有餘慶故太戊之時桑穀生朝一暮大如拱王
懼伊陟曰臣聞妖不勝德帝德有闕太戊從而
桑穀枯死殷道中興積不善之家必有餘殃故

帝辛之時有雀生鳥在城之隅大史占曰以小
生大國家必昌帝辛驕暴不修善政殷國遂亡
經云勿謂小罪以為無殃水滴雖微漸盈大器
然或執自然之道專非報應之說蓋為善而召
禍此亦多矣為惡以致福斯不少焉故佛名經
云行善者觸事輒軒行惡者是事諧偶致使世
間愚人謂之善惡不分如堯帝德化而值洪水
湯王善政而遭久亢閔損行孝以家貧顏回修
仁而壽夭遂謂貴賤自因命致愚智盡由天賦
妍醜本出自然貧富非是業感乃曰誰尖荆棘
畫禽獸誰鑿江海與川源暴風卒起還自止萬
物須知是自然不省聲和響順奚曉影直形端
不了三種之報差殊焉悟万劫之行有異故云
行惡得樂為惡未熟至其惡熟自見受若修善
遇苦為善未熟至其善熟自見受樂故大涅槃
經明三種報一順現報明主孝慈訓世則祥雲

布壽星現仁君恩德及物則醴泉涌嘉苗秀善
既有微惡亦可驗樵客指熊而臂落酒客啖魚
以皮穿二順生報今世雖行善惡之因次生方
受苦樂之果餅沙轉報於四天有相改生於六
欲三順後報因造今身佛終後世伽叶七反而
享餘慶那律久知以受遠福此三種報皆名定
業又涅槃云未入我法名決定業若入我法則
不決定大品云菩薩行般若若出所有重罪現世
輕受智論釋云又如王子雖作重罪以輕罰除
之以是王種中生故菩薩亦如是能行般若得
實智慧故即入佛種中生雖有重罪云何重受
青龍疏云不定有三謂時定報不定報定時不
定時報俱不定此中所轉是第二句何者由報
定故轉重令輕由時不定故墮惡道業人間現
受其餘二句一切都滅是故釋氏指虛空世界
悉我有心考善惡報應皆我自業則知三界循

環斯皆妄識四生繫泊並是惑心
故古德云皆本一心而貫諸法
婆陀 秦言縛

字門諸法婆字門離故論曰即知一切法無縛
無解華嚴唱遠辯字門名金剛場疏云悟一切
法離縛解故 **茶閣他** 秦言不熱大品茶字門諸
方入金剛場 **茶閣他** 秦言不熱大品茶字門諸
法無熱相華嚴唱茶餅字門名曰普輪疏云
悟一切法離熱矯穢得清涼故是普摧義 **沙**
秦言六大品云沙字門諸法六自在王性清淨
故論曰即知人身六種相華嚴唱沙毘字門名
為海藏疏云悟一切和波陀 秦言語言大品和
法無望疑如海含像 **和波陀** 秦言語言大品和
道斷論云知一切法離語言相故華嚴唱縛字
門名普生安住疏云悟一切法語言道斷故
多他 秦言如大品多字門入諸法如相不動故
論云諸法在如中不動故華嚴唱哆鞞字

時各圓滿光疏云悟夜他跋門入諸法如實不
一切法真如不動故夜他跋門入諸法如實不
生故論云諸法入實相中不生不滅華嚴習也
取字時名差別積聚疏云悟如實不生故則諸
乘積聚皆**吒婆**秦言障礙大品吒字門入諸法
不可得無障礙相華嚴習瑟**迦邏**秦言作者大品迦
字時名普光明息煩惱**迦邏**字門入諸法作者
不可得故論云知諸法中無有作者華嚴唱迦
字時名無差別雲疏云作業如雲皆無差別
得法時來轉故論云即知一切法一切種不可
死無不畏刀杖無色無身不畏刀杖此名字一
切也二者實一切大品云一切者所謂內外法

娑婆

秦言一切法苑云一以普及為言切以盡
際為語大品娑字門入諸法時不可得故

是二

來能知不能用一切道起一切種華嚴
習娑字時名降靈大雨疏云即平等性**磨**

磨迦羅

秦言我大品磨字門入諸法我所
可得故論曰若聞磨字即知一切法離

我所故肇曰我為萬物主萬物為我所又生公
曰有我之情自外諸法皆以為我之所有淨名
疏云內心法想為我計十法界為所華嚴唱磨
字時名大流湍激眾峰齊時疏云即我所執性
我慢高舉若眾峯齊時**伽陀**秦言底大品伽
慢則生死長流湍馳奔激**伽陀**字門入諸法去
皆不可得故論曰即知一切法底不可得故華
嚴習伽**吒**字時名普安立疏云即一切法行
取**多他阿伽陀**秦言如去大品他字門入諸法
性**多他阿伽陀**處小可得故論曰即知四句如
去不可得華嚴唱他字時名**真闍**
如平等藏疏云即是杜處以性**闍**
提闍羅

秦言生大品闍字門入諸法生不可得闍華嚴習社字時名入
即知諸法生老不可得闍華嚴習社字時名入
世間海清淨疏波大品波字門入諸法波字不
云即能所生起波字不可得故論曰若闍濕波字即
知一切法如濕波字不可得濕波字無義故不
釋華嚴習鎖字時名念一切佛莊嚴疏云即安
穩**馱摩**秦言法性大品馱字門入諸法性不可
性**馱摩**得故論曰即知一切法中法性不可得
唯識論明三性一編計所執性六七二識編於
染淨一切法上計實我法名編計所執如繩上
蛇頰曰由彼彼偏計編計種種物此編計所執
自性無所有二依他起自性染淨諸法依他衆
緣而得生起故云依他起如麻上繩頰云依他起
自性分別緣所生諸心心所依他起故亦如幻
事非真實有為遣執心心所外實有境故說唯
有識若執唯識真實有者亦是法執三圓成實

性唯一真空圓滿成實唯麻獨存唯識頰云圓
成實於彼常遠離前性諸真云言於彼者即於
彼依他法上遠離編計所執便名圓成實性古
師惣釋云圓成是真編計是妄依他淨分同真
染分同妄頰曰白日見繩繩是麻夜間見繩繩
是蛇麻上生繩猶是妄那堪繩上更生蛇性宗
釋圓成云本覺真心始覺顯現圓滿成實真實
常住三法皆具空有初則情有理無次則相有
性無三則情無理有相無性有南岳云心體平
等名真實性心體為染淨所熏依隨染淨二法
名依他性所現虛相果報名分別性唯識云即
依此三性說彼三無性初則相無性次無自然
性後由遠離前所執法我性故佛密意說一切
法無性又云若時於所緣智都無所得如無所
觀亦時住唯識離二取相故華嚴習馱字時
名觀察揀擇一切法聚疏云即能持界性
餘

多 郁 餓 切 秦 言 寂 滅 大 品 餘 字 門 入 諸 法 定 不
寂 滅 是 滅 生 之 滅 非 即 生 之 滅 即 生 之 滅 是 不
滅 故 如 淨 名 云 法 本 不 然 今 則 無 滅 是 寂 滅 義
華 嚴 習 奢 奢 奢 字 時 名 隨 順 一 切 法 秦 言 虛 空 大
佛 教 輪 光 明 疏 云 即 寂 靜 性 一 切 法 秦 言 虛 空 大
諸 法 虛 空 不 可 得 故 華 嚴 唱 法 字 時 又 耶 盡 大
名 修 因 地 智 慧 藏 疏 云 即 如 虛 空 性 又 耶 盡 大
品 又 字 門 入 諸 法 盡 不 可 得 華 嚴 習 迦 哆 度 求
又 字 時 名 息 諸 業 海 藏 疏 云 即 盡 性 耶 盡 大
那 秦 言 是 事 邊 得 何 利 大 品 哆 字 門 入 諸 法 有
那 不 可 得 故 論 曰 即 知 諸 法 邊 得 何 利 華 嚴 習
娑 婆 疏 云 多 摩 字 時 名 蠲 諸 感 障 開 淨 光 若 那 那 秦
明 疏 云 即 任 持 處 非 處 令 不 動 性 若 那 那 秦
言 智 大 品 若 字 門 入 諸 法 智 不 可 得 故 論 云 即
知 一 切 法 中 無 智 相 華 嚴 唱 壤 字 時 名 作 世 間

四智
智 慧 門 疏 云 即 能 所 知 性 佛 地 經 明 四 智 一 大
圓 鏡 智 者 如 依 圓 鏡 衆 像 影 現 如 是 依 止 如 來
智 鏡 諸 處 境 識 衆 像 影 現 地 論 云 大 圓 鏡 智
離 一 切 我 我 所 執 乃 至 能 現 能 生 一 切 境 界 又
云 此 智 是 如 來 第 八 淨 識 資 中 云 離 倒 圓 成 周
鑒 萬 有 名 大 圓 鏡 智 〇 二 平 等 性 智 者 證 得 一
切 領 受 緣 起 平 等 法 性 圓 滿 成 故 三 妙 觀 察 智
者 任 持 一 切 陀 羅 尼 門 三 摩 地 門 無 礙 辯 才 說
諸 妙 法 故 四 成 所 作 智 者 勤 身 化 業 示 現 種 種
摧 伏 諸 伎 引 諸 衆 生 令 入 聖 教 成 解 脫 故 〇 然
沮 槃 云 依 智 不 依 識 在 聖 名 成 所 作 智 在 凡 名
五 識 在 聖 名 妙 觀 察 智 在 九 名 六 識 在 聖 名 平
等 性 智 在 凡 名 七 識 在 聖 名 大 圓 鏡 智 在 凡 名
八 識 雖 聖 凡 體 一 而 迷 悟 名 異 故 令 依 智 誠 不
依 識 傳 燈 智 通 禪 師 不 會 三 身 四 智 遂 謁 六 祖
求 解 其 義 祖 曰 三 身 者 清 淨 法 身 汝 之 性 也 圓

三身四智
對當

滿報身汝之智也千百億化身汝之行也皆離
本性別說三身即名有身無智若悟三身無有
自性即名四智菩提聽吾偈曰自性具三身發
明成四智不離見聞緣起然登佛地吾今為汝
說諦信永無迷莫學馳求者終日說菩提通曰
四智之義可得聞乎祖曰既會三身便明四智
何更問耶若離三身別談四智此名有智無身
也即此有智還成無智復說偈曰大圓鏡智性
清淨平等性智心無病妙觀察智見非功成所
作智同圓鏡五八六七果因轉但用名言無實
性若於轉處不留性繁興永處那伽定六七因
中轉五八果上轉釋籤云庵摩羅是第九本理
無染以對具性阿梨耶是第八無沒無明無明
之性即是智性故對般若若末那識即是第七執
持藏識所持諸法即此執持名為資成以助藏
識持諸法故第六但能分別諸法故與第七同

為資成是故今文不論第六若準唯識論轉於
八識以成四智又東四智以成三身者則轉第
八為大圓鏡智轉第七為平等性智轉第六為
妙觀察智轉五識為成所作智大圓鏡智成法
身平等性智成報身成所作智成化身妙觀察
智福於三身此中不取第九乃是教道一途屬
對不與今同何者彼居果位三身仍別此在因
位三身互融即此三身祇是三德三德據內三
身約外今從初心常觀三德故與彼義不可偏
同寶藏論云智有三種一曰真智謂體解無物
本來寂靜通達無涯淨穢不二二曰內智謂自
覺無明割斷煩惱心意寂靜滅無有餘三曰外
智謂分別根門識了塵境博鑒古今阿施秦言
皆通俗事又人品明三智見薩婆若阿施義大
品施字經本作施字門入諸法施字不可得
故論曰若聞他字即知一切法義不可得華嚴

習易攤多聲字名生死境界智慧輪疏云婆伽
即執著義性執著為生死境界義即智慧輪
秦言破大品婆字入諸法破壞不可得故論曰
知一切法不可得破相華嚴唱婆鱗字時名一
切智宮殿圓滿之言不空譯為道場破
壞性圓滿之言不空譯為道場破
品車字門入諸法欲不可得故如影五眾亦不
可得故論曰即知一切法無所去華嚴車聲字
時名修行方便藏各別阿濕麼秦言石大品魔
圓滿疏云即欲樂覆性
字不可得故論曰即知諸法牢堅如金剛石華
嚴唱婆鱗字時名隨十方現見諸佛疏云即
可憶秦言喚來大品火字門入諸法喚不
念性火夜秦言喚來大品火字門入諸法喚不
華嚴唱詞聲字時名觀察一切無緣眾生
方便攝受令出生無礙力疏云即可呼召性無

緣召令末嗟羅秦言怪大品嗟字門入諸法嗟
有緣故秦言怪大品嗟字門入諸法嗟
切法無慳無施相華嚴唱聲字時名健性伽那
修行趣入一切功德海疏云即勇健性伽那
厚大品伽字門入諸法厚不可得故論曰即知
諸法不厚不薄華嚴唱聲字時名持一切法
雲堅固海藏疏他秦言處大品他字門入
云即厚平等性他秦言處大品他字門入
願普見十方諸佛疏云即積集性秦言不
字門入諸法不來不去不立不坐不卧論曰眾
生空法空華嚴唱聲字時名觀察字輪有無
盡諸億字疏云即離諸宣詩無往頗羅秦言果
無來行住坐卧謂以常觀字輪故頗羅秦言果
字門入諸法徧不可得故論曰即知一切法因
果空故華嚴唱婆鱗頗字名化眾生究竟處疏

云即徧滿 歌大 秦言衆大品歌字門入諸法聚

果報 可得華嚴唱娑明輪徧照疏云即精聚蘊性 醯 倉我切

可辯 諸法亦爾華嚴唱也 醯 倉我切

法境界疏云 遮羅地 秦言動大品遮字門入諸

助衰老性相 遮羅地 秦言動大品遮字門入諸

一切法不動相華嚴唱室者字時名於一切衆

生界法雷徧吼疏云即聚集足跡謂聚集一切

衆生法雷 多羅 秦言岸大品吃字門入諸法驅

即是足跡 多羅 秦言岸大品吃字門入諸法驅

無我法開曉衆生疏云即相驅迫性謂無我皆

之即為 彼茶 秦言必大品茶字門入諸法邊竟

驅迫 彼茶 秦言必大品茶字門入諸法邊竟

即知一切法必不可得華嚴唱陀字時名一切

法輪差別藏疏云此究竟含藏一切法輪新譯

乃是茶字大品云一字皆入四十二位初阿字

字亦入一字南岳大師用表四十二位初阿字

名句文法篇第五十二

論劫云佛菩薩等是能說者語是能說相名句

文身是說相成唯識論云名詮自性句詮差

別文即是字為二所依此非色心屬不相應行

名曰三假 婆沙問云如是佛教以何為體答一

業語表是為體謂佛語言唱詞評論語音語論語

名身向身文身次第行列安布聯合為名句文

云何但以聲為教體此各句師也語業師難曰

名句文但顯佛教作用非是自體名句師難曰
聲是色法如何得為教體要由有名乃說為教
是故佛教體即是名名能詮義故名為體二師
異見水執不通正理論中雙存兩義故正理鈔
云案上二說各有所歸諸論皆有兩家未聞決
判西方傳說具乃無虧何者若以教攝機非聲
無以可聽若以詮求旨非名無以表彰故俱舍
云牟尼說法蘊數有八十千彼體語或名是色
行蘊攝體即教體語即語業名謂名句言是色
行蘊者由聲屬乎不可見有對色在色蘊取名
句屬不相應行在行蘊攝體既通於色行則顯
能詮之教聲名句文四法和合方能詮理又復
須知佛出滅後二體不同若約佛世八音四辯
梵音聲相此是一實名句文身乃是聲上屈曲
建立此三是假若約滅後眾聖結集西域貝葉
東夏竹帛書寫聖教其中所載名句文身咸屬

色法此則從正別分若乃就旁通說佛世雖正
屬聲旁亦通色如迦施延撰集眾經要義呈佛
印可斯乃通色滅後正雖用色旁亦通聲以假
四依說方可解作此區別教體明矣瑜珈論云
諸契經體略有二種一文二義文是所依義是
能依十住品云文隨於義義隨於文文義相隨
理無舛謬方為**便善那**身此云文身慈恩疏云文
真教此叙體竟**便善那**身者為名句依而顯所
表顯有四義一扇二相好三根形四蓋如次能
顯風涼大人男女味故故名為顯即喻此文身
能顯於理若依古譯翻文為味但是所顯非能
顯也大乘入楞伽云文身者謂由於此能成名
句楞伽云形身者謂顯示名句是名形身又形
身者謂長短高下注曰形身即字也入楞伽云
字身者謂聲長短音韻高下名為字身今問文
與於字為異為同答若未改轉斯但名字若已

文字同異

改轉文即是字是則依類那摩此云各楞伽云

像形為字形聲相稱曰文名身者謂依事

立名是波陀秦言句句謂句逗逗止也任也

名名身論云天竺語法眾字和合成語眾

語和合成句如菩為一字提為一字是二不合

則無語若和合名為菩提大乘入楞伽云句身

者謂能顯義決定究竟成唯識論云句詮差別

如名為眼即詮自性若言佛眼天眼乃顯句詮

差別阿耨鞞羅或輪盧迦波天竺但數字滿

也觀婆蘊馱南此云集施頌謂以少言

偈觀蘊馱南攝集多義施他誦持

云中阿含翻品品者義類同者聚在一段故名

品也或佛自唱品品如梵網或結集所置如大論

添足如羅什什師以類加之成九十品

△大品一部結集之家本唯三品○或譯人彌

底此云正量相宗明三種量一現量唯約佛果

境皆明證故名現量現者明也二散心現量如

五識緣色等時親明而取局附境体分明顯現

現者親也二比量通約九夫至等覺比量生解

如遠見煙比知有火雖不見火言非虛故三證

言量諸佛經教以為證准因明論云能立與能

破及似唯悟他現量與比量及似唯自悟明義

有八一能立三支譬喻宗因由此譬况喻曉宗

因宗者所宗所主之義因者所以義建立義世

親已前宗等皆為能立陳那已後唯以一因二

喻為能立宗是所立二能破三似能立四似能

破五現量六比量七似現量八似比量因明疏

云判定法體要須二量現量則得境親明比量

亦度義無謬度共相境無邪謬矣宗鏡云教無

智而不圓木匪繩而靡直比之可以生誠信量

智而不圓木匪繩而靡直比之可以生誠信量

智而不圓木匪繩而靡直比之可以生誠信量

智而不圓木匪繩而靡直比之可以生誠信量

喜

之可以定真詮杜狂愚之妄說故得正法之輪
永轉唯識之旨廣行則事有顯理之功言有定
邦之**都羅**塵此云喜釋論云五塵中生樂名樂法
力從樂因令眾生得喜又云龕樂名樂細樂名喜
譬如初服藥時名樂藥發徧身時名喜智論明
示教利喜示人好醜善不善應行不應行生死
為醜涅槃安穩為好分別三乘分別六波羅蜜
各示教者教言汝捨惡行善利者未得善法味
故心則退沒為說法引道令出汝莫於因時不
求果汝今雖勤苦果報出時大得利益令其心
利故名利喜者隨其所行而讚歎之故名為喜
以此四事莊嚴說法智論明三事具足故大歡
喜一能說人清淨二所說法清淨三依法得果
清淨論又問是諸羅漢已證實際無復憂喜小
喜尚無况大歡喜若羅漢離三界欲未得一切

有為

智慧故於諸甚深法中猶疑不了是般**摩訶羅**
若中了了解斷除其疑故大歡喜
此云無知律中阿難攝眾無法迦葉訶言年少
阿難言我今頭白何故名年少若云汝不善察
事同年少老年**梵壇**此云默擯梵壇令治惡性
愚法豈不例之
切七眾不來往交言若心調伏為說那陀迦唱
旃延經令離有無即入初果文見闡釋迦注唱
薩此言說也正言**阿呼**此云奇哉**闍維**或耶旬正名
婆度此云善哉
燒西域記云涅槃槃那舊闍維訛也通**陀呵**云
慧音義云親問梵僧未聞闍維之名
纂要云用照則暗不**僧柯慄多弭**此云有為大
生用燒則物不生
為法相謂十八空智乃至入聖道智十力四無
所畏世間法出世間法等二者無為法相無生

無滅無住無異無垢無淨無增無減諸法自性
大論釋曰有為法相是作相先無今有已有還
無故與上相違即無為法相然此二法若約相
即如般若云佛告善現不得離有為說無為不
得離無為說有為△宗鏡云或事理相即亦得
此理是成事之理此事是顯理之事○若約俱
立如華嚴云於有為界示無為理不滅有為之
相△宗鏡云或理事不即亦得以全理之事非
理能依非所依不壞俗諦故○於無為界示有
為之法不壞無為之性△宗鏡云以全事之理
非事所依非能依不隱真諦故○若約俱泯道
智經云所謂一心本法非有為故能作有為非
無為故能
作無為
般遮于瑟
旬此云五神通人經云般遮四毗舍羅昧經云
旬于旬乃以其瑟歌頌佛德四毗舍羅

度脫五道四毘舍羅注云沒栗度此云與物麗
此或言施戒法此無慳義

樹昌毗此細滑諄閏那碎木四摩此云別住此處
制昌毗細滑諄閏那碎木四摩此云別住此處

啗瑟尼沙此云骨漏起自然成髻故名肉髻烏瑟
骨漏起自然成髻故名肉髻

膩沙佛頂云母陀羅印手也結迦私此云能發光故
佛頂云母陀羅印手也

釋迦世尊圓光一尋阿彌陀佛光明無量智論
云無量有二種一者實無量二者有量之無量見

第七舍利新云靈骨即所遺骨分通名舍利光明
云新云靈骨即所遺骨分通名舍利光明

上福田大論云碎骨是生身舍利經卷是法身
大論云碎骨是生身舍利經卷是法身

舍利法苑明三種舍利一是骨其色白也二是
法苑明三種舍利一是骨其色白也二是

舍利

釋迦

法苑

羅漢皆有二種若佛舍利惟擊不破弟子舍利
推試即碎感通傳天人王瑞言是大吳蘭臺臣
也會師初達建業孫主即未許之今感希有之
事為立非常之法于時天地神祇咸加靈被於
三七日遂感舍利吳主手執銅瓶傾銅盤內舍
利所衝盤即破裂火燒椎試俱不能損遂與佛
法又多聞長子名那吒掌以佛牙贈宜律師
太祖皇帝疑非真牙以火鍛之了然不動遂成
願文 太宗皇帝聖製頌曰功成積劫印文端
不是南山得恐難眼觀數重金色潤手擎一片
王光寒鍊時百火精神透藏處千年瑩彩完定
果熏修真秘密正心莫作等閑看 真宗皇帝
聖製偈曰西方有聖号迦文接物垂慈世所尊
常願進修增妙果庶期饒益在黎元 仁宗皇
帝御製贊曰三皇掩質皆歸土五帝潛形已化
塵夫子域中誇是聖老君世上亦言真埋軀祇

三種意生
身

見空遺冢何處將身示後人惟有吾師金骨在
會經百鍊色長新 徽宗皇帝 崇寧三年重
午日當迎請釋迦佛牙入內祈求舍利感應隔
水晶匣出如雨點神力如斯嘉歎何已因以偈
贊大土釋迦文虛空等 塵有求皆赴感無利
不分身玉瑩千輪在金剛百鍊新我今恭敬禮
普願濟 摩奴末那 此云意生身楞伽經明三
群輪 名疏輔行記伸明此義其名互出後學披卷罔
曉厥旨由是不揆庸淺輒開二門 初釋通號
次辨別名 原夫通號意生者意謂作意此顯
同居之修因 生謂受生此彰方便之感果故曰
安樂作空意三昧作假意自性作中意又意者
如意故魏譯入楞伽經云隨意速去如念即至
無有障礙名如意身又意者意憶故唐譯大乘
入楞伽經七卷有佛告大慧意生身者譬如意去

初教通号

速疾無疑名意生身此即從譬號意生身波經
兩義釋此進名初云大慧譬如心意於無量百
千由旬之外憶先所見種種諸物念念相續疾
請於彼非是其身及山河石壁所能為礙意生
身者亦復如是次云如幻三昧力神通自在諸
相莊嚴憶本成就眾生願故猶如意去生於一
切諸聖眾中輔行釋云初云憶處次云憶願二
義並是意憶生故名為意生然此通名先達釋
云生方便已憶先同居所見凡境智願熏修作
意求生神通化物今謂此解違文失旨且違文
者淨名疏云三種意生身所不能斷故生有餘
受法性身是則祖師釋名從下以生上先達解
義自上而來下顛倒談之違逆文矣其失首者
經中憶先所見本是喻文先賢迷之而作法解
故知舊釋未善通名也然智者疏稱意生身以
依宋譯楞伽故寶經伽文有四卷荆溪記中名意

辨別右
印妙云

成身以準唐譯楞伽故雖二經名殊而義歸一
揆以後譯經取成就義名意成身故記主云成
之與生並從果說是則意之一字乃順於因生
之一字則從於果故知此名因果雙立也次辨
別名者初法華云一安樂法意生身此欲擬
二乘人人涅槃安樂意也二三昧意生身此擬
通教出假化物用神通三昧也三自性意生身
此擬別教修中道自性意也今釋曰初名安樂
者以舊經云安住心海識浪不生故智者立為
安樂法也此乃用經義以立名二名三昧意生
身者以舊經云得如幻三昧無量相力具足莊
嚴隨入佛刹故智者立為三昧意生也然則今
宗三諦俱受三昧之名此文既以神通而釋則
當俗諦三昧如釋籤云若於諸知識所但得俗
諦三昧但破無知名為無明今此三昧與彼文
同三曰自性者以舊經云覺一切佛法緣自得

辨別右

印妙云

樂相故智者立為自性意生以別教中道是諸
 法之自性故淨名記云若不見中則不見於諸
 法有性然此玄義不用被接解釋唯約前之三
 教以伸者斯則順乎教旨也良以作意之名從
 偏教立由無照性之功遂有別修之行所以圓
 教無此意耳故輔行云玄文不云攝入三者以
 觀勝故且置不論又意生之名宜在教道二淨
 名疏云一三昧正受意生身恐是通教同入真
 空寂定之樂故涅槃云聲聞定力多故不見佛
 性二覺法性意生身恐是別教菩薩雖證偏真
 而覺知有中道法性三無作意生身此恐是圓
 教菩薩觀於中道無作四諦圓伏無明今釋曰
 初名三昧吾祖既以真空寂定而釋此則屬乎
 真諦三昧以此之定心寂不動故名正受位次
 言之如記主云若約通教七地已上或至九地
 此之初名全依經立下經如二名覺法性者覺謂

覺知法性乃是但中之理以位言之如記文曰
 言有性者別住同通應取十行此之一名亦依
 經立三名無作者圓中稱性修德行亡故云無
 作以位言之如記主云圓教既云伏於無明即
 知七信也然茲疏文若約正接甄明此用通教
 一正以釋初名復以別圓兩接銷後二義若望
 玄文前則無於三藏後乃加乎圓教而此文中
 前無三藏者乃順教旨以界外之土小乘未詮
 故談意生不用三藏復加圓者此順位義以由
 別圓似解未發真修皆名作意然淨名疏明意
 生身雖指勝鬘及乎釋義全用楞伽當知勝鬘
 但有通名無別號矣三輔行記云一入三昧樂
 意成身亦云正受即三四五地心寂不動故二
 覺法有性意成身即八地中普入佛刹故以法
 為自性三種類俱生無作意成身謂了佛證法
 今釋曰初之一名既指通教三地已去與前二

文名義大同如唐譯經云二四五地入於三昧
離種種心寂然不動心海不起轉識浪波了境
心現皆無所有是名入三昧樂意成身△宋譯
魏譯則名三昧樂正受意生身○二名覺法自
性意成身者與妙玄第二名異義同然記文中
既指入地入假乃以覺了如幻之法通達自在
名為覺法自性故唐譯經云謂八地中了法如
幻皆無有相心轉所依住如幻定及餘三昧能
現無量自在神通如華開敷速疾如意如幻如
夢如影如像非造所造與造相似一切色相具
足莊嚴普入佛刹了諸法性具名覺法自性意
成身△宋譯名覺法自性性意生身魏譯名如
實覺知諸法相意生身○三名種類俱生無作
行意成身者種以能生為義類從流類立名中
道之觀能生佛界故此因位與果為類故曰種
類俱生也△經中亦名聖種類身○言無作者

別十回向了佛證法故名無作故唐譯經云了
達諸法自證法相是名種類俱生無作行意成
身△宋魏二譯此名皆同○然第三名雖三文
立名俱異而同對中觀復與淨名第二之名義
亦同矣然荆溪師自斷記文則云此約通教及
以別接豎判位次故知輔行用通一正及別接
也問曰九作記者本扶於疏何緣此記釋意生
身但用通教豎論位次有異智者二疏之義答
曰準記示云故知今判與經意同經文未攝別
位為異是知荆溪異智者為順本經故問曰
準經判位既唯在通何緣智者用四教釋耶答
曰祇由意生之義該乎九人△藏教二乘通教
三乘別三十心圓十信位○所以吾祖就義釋
之適時有異問曰天台頓悟法相朗然淨名疏
內焉稱恐是法華玄中安言欲擬乎答曰淨名
記云皆言恐者尊重聖典兼示無執三重階降

釋五
三十一

經文義含為是何教所以立名既通解義難局
或以徧圓而釋或約正接而伸不固執之乃云
欲擬問曰小教不談界外二乘但謂無生何嘗
要心生方便耶答曰法性之土雖昔未聞變易
之身在後當受何者期心趣果秉志修因欲出
煩惱之方願入涅槃之境未亡取捨還有死生
如是之懷寧逃作意數人不曉之却云約大乘
判謬之甚矣問曰是時過意地住在智業中是
則大論明於實執既足智生何故淨名定於十
地猶通意生耶答曰淨名記云一者但是未極
名意二帶教道挫之言意問實性論云二乘於
無漏界生三種意陰未審意生意陰同異云何
答曰釋籤解云二乘在彼三中之今通言之
故云三種非謂二乘盡具三也言意陰者由意
生陰名為意陰又作意生陰名為意陰又意即
是陰名為意陰前之兩釋從因得名後之一釋

從果立号荆溪既云二乘在彼三中之一此乃
當於安樂法意是則經與論又名雖小異義實
大同昔因講次聊述梗
槩今附此集刊助來哲

增數譬喻篇第五十三

太虛水月並喻體空兔角龜毛皆况名假因動
背定比舟行而岸移由妄迷真譬雲駛而月運
六道生死若朽故之火宅諸佛涅槃譬清涼之
寶渚今欲開解遂集譬喻俾聞法人見月亡指
異修行者到岸捨
筏故引而伸之

阿波陀那

此云譬喻文句
云譬者比况也

喻者曉訓也至理玄微抱迷不悟妙法深奧執
情奚解要假以喻遠故借彼而况此涅槃經
說喻有八種一順喻二逆喻三現喻四非喻五
先喻六後喻七先後喻八徧喻順喻者天降大

八種

解

雨溝瀆皆滿溝瀆滿故小坑滿等如來法雨亦復如是眾生戒滿戒滿足故不悔心滿等逆喻者大海有本所謂大河大河有本所謂小河等以喻涅槃有本謂解脫等現喻者眾生心性猶如猕猴非喻者如來曾對波斯匿王說有四山從四方來欲害於人王若聞者當設何計王即答云唯當專心持戒布施四山中是生老病死常來切人故云非喻先喻者譬如有人貪著妙華欲取之時為水所漂眾生亦然貪著五欲為生老病死之所漂沒後喻者莫輕小惡以為無殃水滄雖微漸盈大器先後喻者譬如芭蕉生果則死愚人得養亦如是如驪懷姓命不久全徧喻者三十三天有波利質多樹其根深八有五由旬枝葉四布葉熟則黃諸天見已心生歡喜其葉既落復生歡喜枝變色已又生歡喜等我諸弟子亦如是葉色黃者喻我弟子念欲出

性法論

家其葉落者喻我弟子剝除鬚髮等經中具說以此樹等徧喻佛弟子等故云徧喻又第五卷明分喻云而兒端正如威滿月白象鮮潔猶如雪山滿月不可即同於面雪山不可見是白象不可可以喻喻真解脫為眾生故故作是喻△雪山比象安責尾牙滿月況面豈有眉目

斫訖羅

此上翻輪淨名云三轉法輪於大千其

勸轉三曰證轉所云法者軌持各法軌謂軌則今物生解持謂任持不捨自體輔行云輪具二義一運轉義二摧碾義文句云轉佛心中化他之法度入他心名轉法輪輔行云以四諦輪轉度與他摧破結惑如王輪寶能壞安法輪亦爾懷煩惱怨安住諦理智論云諸佛法輪有二種一者顯二者密顯謂顯露言顯義露言顯露教如在鹿苑顯為五人說小密為八萬說大密謂

秘密先達釋秘乃分二種一者隱秘在昔四時
權謀隱覆曰秘神用潛益曰密二者真秘在今
法華昔所未說者至理秘開已無外為密今論秘密
復有二種一者至理秘開已無外為密今論秘密
可說第一義諦無聲字故楞伽云我於某夜或
道某夜入般涅槃中間不說一字依何密語作
如是說佛言依二密語謂緣自得法及本住法
發軔釋云自得法者修德也本住法者性德也
是則如來道場所得實智是法非思量分別之
所能解亦不可以容聲矣故法華云止止不須
說我法妙難思所以掩舌摩竭用啓息言之津杜口
故妙難思所以掩舌摩竭用啓息言之津杜口
毘耶以通得意之路故達磨西來少林面壁神
光往彼晨夕參承夜遇大雪堅立不動遲明過
膝師憫問曰當求何事光悲淚曰惟願和尚慈
悲開甘露門師曰諸佛無上妙道曠劫精勤難

行能行難忍而忍豈以小德小智輕心慢心欲
真真乘徒勞動苦光聞師誨潛取利刀自斷左
臂置于師前師知是法器乃曰諸佛最初求道
為法忘形汝今斷臂吾前求亦可在遂與易名
慧可光曰諸佛法印可得聞乎師曰諸佛法印
匪從人得光曰我心未寧乞師與安師曰將心
來與汝安光曰覓心了不可得師曰我與汝安
心竟據此達磨但為除病道絕言說二者言詞
秘密如諸神呪雖立語言詞句義密人不能解
究此密談之法意在遮惡持善故陀羅尼翻為
遮持遮謂遮惡持謂持善此釋龍樹二種法輪
若依天台乃辨八教頌漸秘密不定示佛設化
之儀式各化儀四教裁通別圓釋佛化物之法
門号化法四教方味具足應病授藥煩惱惡疾
自然消伏宗鏡問達磨以心傳心不立文字何
用廣引佛菩薩教借蝦為眼無自己分答木匪

繩而靡直理非教而不圓以聖言為定量邪偽
難移用至教為指南依憑有據圭峰云經是佛
語禪是佛意諸佛心口必不相違忠國師云應
依佛語一乘了義契取本源地轉相傳授與
佛道同五祖莊嚴大師一生訓徒常舉維摩曰
不著世間如蓮華常善入於空寂行達諸法相
無罣礙誓首如空無所依時有人問此是佛語
欲得和尚有語師云佛語即我語我語即佛語
願諸智者 一門法華云是舍唯有一門而復
勿分別焉 一門狹小天台釋曰別者一謂一
理一道清淨門謂正教通於所通小謂不容斷
常七方便等教理寬博則非狹小衆生不能以
此理教自通將談無機故言狹小耳通者理純
無雜故言一即理能通故言門微妙難知故言
狹小教者十方諦求更無餘乘唯 二翼亦喻
佛乘故言一此教能通故言門

又譬二門故止觀云馳二輪而致遠喻止觀以
橫周鼓兩翅以高飛譬定慧之豎徹品荆溪谷
左溪曰疇昔之夜夢披僧服披二輪游大河之
中左溪曰噫汝當以止觀二法度群生於生死
之淵乎大品佛告須菩提譬如鳥有翼之鳥飛騰
虛空而不墜雖在空中亦不住空須菩提善
薩摩訶薩亦復如是學空解脫門學無相無作
解脫門亦不作證故不隨聲聞辟支佛地譬二
門者智論云欲成佛道凡有二門一者福德二
者智慧行施戒忍是為福德門知一切諸法實
相摩訶般若波羅蜜是為智慧門菩薩入福德
門除一切罪所願皆得若不得願者以罪垢遮
故入智慧門則不厭生死不樂涅槃二事一故
今欲出生摩訶般若波羅蜜要因禪定門禪定
門必須大精進力此以六度合譬二門免踟躕
於小徑今優游於通衢也寶積喻二種縛一見

縛二利養縛又喻二種癰瘡一者見求他過二者自覆已罪又喻二種毒箭雙射其心一邪命為利二樂好衣鉢此三雙喻覽宜自照三目涅槃中繩之謂君子不中繩之謂小人焉
云如摩醯首羅面上三目章安涅槃疏云摩醯首羅居色界頂統領大千一面三目二目一面不可單言一三縱橫若並若別能嚴天顏作世界主徹照三千不縱不橫嚴主照世一切皆成三德亦爾縱橫並別秘藏不成不縱不橫秘藏乃成天台云備說三德為涅槃雖二點上下而無縱表裏而無橫一點不相混三不相離釋籤云上下是縱義雖一點在上不同點水之縱三德亦爾法身本有不同別教為感所覆表裏是橫義雖二點居下不同烈火之橫三德亦爾二德修成不同別人理體具足而不相收故借縱橫之譬顯非並別之法斯可通喻十種三法如光

明玄學四蛇金光明云猶如四蛇同處一箇四者覽之四蛇大蛇其性各異天台釋云二上并是陽二下沉是陰何故相違猶其性別那能和合成身故大集云昔有一人避二醉象有死緣藤命入井有黑白二鼠脚鬪藤將斷旁有四蛇欲螫大下有三龍吐火張爪拒之毒三其人仰望二象已臨井上憂惱無託忽有蜂過遺蜜滴入口說五是人喫蜜全亡危懼四喻金光明經四佛同舉山斤海滴地塵空界尚可盡邊無有能計釋尊壽命天台釋云若從信相所疑應言壽有量若從四佛釋疑應言壽無量狐山索隱未善此文執能喻之有量迷所况之無量以下三無常之數釋上三常壽之身報應清混疑釋顛倒垂裕後昆當詳察焉五味聖行品云譬如從牛出乳從乳出酪從酪出生酥從生酥出熟酥從熟酥出醍醐譬從佛出生

二部經從十二部經出九部修多羅從九部出
方等從方等出摩訶般若從摩訶般若出大涅槃
此喻一取相生次第牛譬於佛五味譬教乳
從牛出酪從乳生二酥醍醐次第不亂二喻濃
淡此取一番下劣根性所謂二乘在華嚴座不
信不解不變九情故譬其乳次至鹿苑聞三藏
教二乘根性依教修行轉九成聖譬轉乳成酪
次至方等聞彈斤聲闍慕大耻小得通教益如
轉酪成生酥次至般若奉勅轉教心漸通泰得
別教益如轉生酥成熟酥次至法華三周說法
得記作佛如轉熟酥成醍醐此乃約教豎辨其
如約教橫辨兼但對帶多少可知晉華嚴云譬
如日出先照一切諸大山王次照一切大地又云譬如日
照金剛寶山然後普照一切大地又云譬如日
照高山次照幽谷後照平地天台準涅槃五味先

演第三平地開為三時方等如食時般若若如禺
中法華如正午釋籤問曰應還取涅槃本文何
以却取華嚴文耶非但數不相當亦恐文意各
別答涅槃五味轉變而祇是一乳華嚴三照不
同而祇是一日今演平地之譬以對涅槃後之
三味數雖不等其義宛齊又涅槃以牛譬佛乳
從牛出譬佛初說大乳出已後其味轉變猶成
分譬故此下文義立五味皆從牛出未若華嚴
日譬於佛光譬說教日無緣慈非出而出眾機
所扣非照而照故使高山幽谷平地不同同稟
教光終歸等照故用兩經二義相成佛出娑婆
慈濟群彙經五十年普潤無方而此二喻粲然
可觀乃使感應之道彰矣華嚴五六賊原性明
喻別况五蘊文見心經輔中記也六賊靜因情
皆散狂心若歇真佛自彰當知塵識是賊止觀
如兵△禪止心嚴觀照心昏○喻雖遣兵而討

賊法要即賊以成兵如楞嚴曰眼耳鼻舌及與
身心六為賊媒自知家寶△媒訓謀謀合二姓
名媒六根能生六識令着六塵所以六根如媒
人也○金光明云猶如世人馳走空聚△六根
虛假如空聚落○六賊所害愚不知避△六塵
汚染害智慧命劫功德財故名六賊○亦名六
衰妙樂云衰衣是賊能損耗故法句經云昔佛
在時有人河邊樹下學道經二十年但念六塵
△色聲香味觸法○心無寧息佛知可度化作
沙門樹下共宿其夜月明龜從河出野干欲噉
龜縮其頭尾及四足藏於甲中狗小得便須臾
遠去龜還入水道人見此語沙門曰龜有護命
之鎧野干不能得便復沙門對云世人不如龜
放恣六情外魔得便復說偈曰藏六如龜防意
如城慧與魔戰勝則無患須知無為能殺其賊
故安般守意經云有外無為有內無為外無為

者眼不視色△色壞我眼為恩愛奴一角大仙
因着色故頸駙嬌女○耳不聽聲△鼓樂歌笑
聞生感着五百仙人聞女歌聲皆失禪定○鼻
不受香△種種香氣動諸結使愛蓮華香沁神
訶責○口不味味△沙彌味酪為酪中蟲何况
貪食酒肉葱薤○身離細滑△智論明術婆伽
欲火內發燒身為灰○意不妄念△楞嚴云縱
滅一切見聞覺知內守幽閑猶為法塵分別影
事惟無念三昧經云人生世間所以不得道者
但坐思想穢念多故一善念者得善果報一惡
念者得惡果報如響應聲如影隨形若攝念者
心不放逸○內無為者數息相隨止觀還淨
此名六妙門一數息二隨息三止四觀五還六
淨○經又問曰現有所念何以無為若身口為
戒意向道行誰有所念本趣無為也無行經云
觀身畢竟無觀受內外空觀心無所有觀法但

有名古德云見聞覺知本非因△見色聞聲覺
香味觸心知六塵○當體虛玄絕妄真見相不
生無愛業洞然全是釋迦身無機子復述短頌
普勸人間壽短地獄苦長惡須日息善要時揚
六踰亦如電應作一切有為法如夢幻泡影如露
也列子分六夢一正夢二愕夢三思
夢四醒夢四寤夢△覺而道之而夢○五懼夢
夢六喜夢喜悅周禮占六夢之吉凶善見律明
四種夢一四大不和夢見山崩飛騰虛空或
見虎狼獅子賊逐二先見故夢晝見白黑及男
女相及尅夢見三天人與夢若善知識天人示
善得善若惡知識示惡得惡四想心故夢前身
修福今感吉夢先世造罪今感凶夢石壁法師
釋夢喻云如有一人真心如忽然睡著△不覺無
明忽起○作夢△最初業識相○見相識種種

事現起心分別智念無間二於其
相順深生取著三相觀為善為惡是親是疎四計
損於善於親則種種慧利於惡於疎則種種計
忽然覺來上事都遣△覺唯心故佛如夢覺如
蓮華開○釋籤辨夢三觀云如於夢中修因得
果夢事宛然即彼也求夢不可得即空也夢之
心性即中也止觀云若體知心性非真非假息
綉真假之心名之為正諦觀心性非空非假而
不壞空假之法若能如是照了則於心性通達
中道圓照三諦二喻幻者楞伽云如工幻師
依草木瓦石作種種幻起一切衆生若干形色
此種種妄想釋籤云倣幻之名通於徧圓今從
圓說一心三幻淨名記云具如幻化俗同真異
一俗三真指要立三種幻以性奪修幻但理隨
緣幻緣生無體幻故指要云性本圓具徧發由

真以性奪修故修如幻又云然此尚非但理隨
緣之幻豈同緣生無體之幻方知如幻名同幻
義各異 三喻泡者淨名疏云上水滌下水上
水為因下水為緣得有泡起斯須即無 四喻
影者顏氏家訓云影字當為光景之景九陰景
者因光而生即謂景也尚書云惟景響晉葛洪
字苑傍加多於景切梵云頻婆帳此云身影淨
名疏云有物遮光則有影現物異影異物動影
動無明行業遮理智光則有三事報身影現業
異從生至死流動非一 五喻露者大戴禮云
露陰陽之氣也夫陰氣勝則凝為霜雪陽氣勝
則散為雨露朝陽纔照薤露即晞人生處世奄
忽何期 六喻電者經律異相明四電師或云
電是龍瞬眼生光五經通義曰電雷光也顧凱
之曰電陰陽相觸為雷電經取疾速之象令悟
無常之法性通達者當起信志此釋六其所譬

法今述頌曰世界變成如幻化受想行起似浮
洵法塵緣慮同觀影身似露珠垂樹梢過去翻
思等若夢現前如電耀荒郊須知 六輪本業嬰
畢竟常空寂自是無端與物交 六輪本業嬰
鐵輪十信位銅輪十住位銀輪十行位金七華
維摩經云無漏法林樹覺意淨妙華天台釋云
覺意即七覺支△一擇法二精進三喜四除五
捨六定七念○七覺調停生真智因華故智論
云無學實覺此七能到故以為華又云定水湛
然滿布以七淨華天台釋云一戒淨是正語二
心淨是定精進三見淨是正觀四斷疑淨是見五
分別淨六行淨是修七涅槃淨是離又涅槃云
譬如有人而有七子是七子中一子遇病父母
之心非不平等然於病者心則偏重章安釋云
或以七方便根性為七子謂人天二乘三教菩

薩是七子中有起過者心則偏重又智論云智
度大道佛善來智度大道佛窮底智度相義佛
無礙替首智度無子佛古人立四義釋無子一
者無等一切眾生無與佛等二云無礙佛是法
王於法自在三云無子復有二義一者就理佛
能體悟無生真理名為無子二者就事如來生
死種子已盡故名無子四者無子亦有二義一
者般若名為佛母母有七子謂佛菩薩及辟支
佛並四果人此七子中佛最居長故云無子
二者無明弊中無有智慧種子故云無子
八筏郭璞云水中籜筏功德施論云如欲濟川
先應取筏至彼岸已捨之而去智論引筏
喻經云汝等若解我筏喻法是時善法宜應棄
捨况不善法斯乃無所得之要術俾不凝滯於
物矣故德王品曰譬如有王△智論王喻魔王
○以四毒蛇盛之一篋令人瞻養若令一蛇生

寅恚我當準法戮之都市其人怖畏捨篋逃走
王時復遣五旃陀羅按刀隨後一人藏刀詐為
親善其人不信投一聚落欲自隱匿既入聚中
不見人物即便坐地聞空中聲云今夜當有六
大賊來其人恐怖復捨而去路值一河其水漂
急即取草木為筏截流而去既達彼岸安穩無
患菩薩亦爾聞涅槃經觀身如篋四大如蛇五
旃陀羅即是五陰詐親即貪愛空聚即六入六
賊即外六塵河即煩惱筏即道品△智論云筏
是入正道○到於常樂涅槃彼岸又喻八輪
正理論云如世間輪有輻轂輻八支聖道似彼
名輪正見正思惟淨正縛似輻正語正業正命
似轂正定似朝三事具**九喻**方等如來藏經佛
足可乘轉於通衢也**九喻**為金剛藏菩薩說
一法九喻具有十文經云我以佛眼觀一切眾
生諸煩惱中有佛智眼有如來身結加趺坐嚴

然不動下有九翻長行偈頌△寶性論佛性論
具釋圭山疏引今略錄示○一偈云譬如萎變
華△論云貪煩惱亦尔初樂後不樂○其華未
開敷天眼者觀見如來身無染軀法二云譬如
巖樹蜜蠟法一無量蜂圍繞△論云群蜂為成蜜
實心齧諸人○善方便取者先除彼眾蜂三云
譬如彼粳糧法練繪未除蕩△論云如是癡
心纏不見內堅實○貧者猶賤之謂為可棄物
四云如金在不淨法真如變如三種子今喻麤顯現行
增上貪嗔癡圭山云上三種子今喻麤顯現行
發身口意造一切業故云增上○天眼者乃見
即以告眾人五云譬如貪人家△根本無明無
覆無記未有愛惡之相名無明住地○內有珍
寶藏法德所為萬主既不知見寶復不能言六云
譬如蕃羅果法此或喻內實不毀壞△報化身佛性
○種之於大地必成大樹王七云譬如持金像

野法八云譬如貧女人色兒甚醜陋法棄之於曠
貴相子當為轉輪王法報身成九云譬如大冶鑄無
量真金像法化身成愚者自外觀但見焦黑土法九
地諸又魏譯金剛云一切有為法如星翳燈幻
露泡夢電雲應作如是觀弥勒頌曰見星翳燈幻
識器身受用事過去現在法亦觀未來世論釋
曰譬如星宿為日所映有而不現能見心法亦
復如是法見此譬又如目有翳則見毛輪等色觀有
為法亦復如是法以顛倒見故△此譬相分大雲
釋曰此喻若執在意見實我法此翳配在第七
以常行故圭山云既在第七即知是見分毛輪
喻我法我法即第七家相分是第八也○又如
燈識亦如是依止貪愛法住故法識又如幻所
依住處亦復如是法以器世間種種差別無一
實故法器又法露身亦如是法以少時住故法身

又如泡所受用事亦如是。以受想因三法不定。故用事。故又如夢過去法亦如是。以惟念故。法過去又如電現在法亦如是。以於子時阿梨耶識。法在又如雲未來法亦如是。以於子時阿梨耶識。為一切法為種子。十寶。光明云我當安止住於根本。故地。法譬未。十寶。十地。十種珍寶。以為脚。足天合。釋云珍寶者。十地。是果家之基。故言脚足。又是珍寶也。脚足者。十地。是果家之基。故言脚足。又是珍寶也。度是十地之脚足。於餘功德。非為不修隨力。隨分正。以檀為初地之足。檀足。若滿得入初地。乃至智度足。滿得入十地。又如法華十喻。况勝文。見彼經。

半滿書籍篇第五十四

涅槃云。譬如長者。唯有一子。心常憶念。憐愛無已。將詣師所。欲令受學。懼不速成。尋便將還。以

書字義

愛念。故晝夜殷勤。教其半字。而不教誨。離佞。此書釋名曰。書。庶也。記庶物也。春秋左傳序云。大事書之於策。小事簡牘而已。文選注云。大竹名。策。小竹名。簡。木版名。牘。尚書序云。伏羲神農。皇帝之書。謂之三墳。言大道也。少昊顓頊。高辛。唐虞之書。謂之五典。言常道也。世歷明三古。伏羲為上古。文王為中古。孔子為下古。司馬遷史記。辨六宗。一陰陽。使人拘而多所畏。然其序四時。是以其事難盡。從然其序。君臣父子之禮。不可易也。三墨者。儉而難遵。是以其事不可徧循。然其強本節用。不可廢也。四名者。使人儉而善失。真然其正名實。不可不察也。五法者。嚴而少恩。然其正君臣上下之分。不可改矣。六道德者。使人精神專一。動合無形。其為術也。明陰陽之夫。

釋名

卷五十四

順采儒墨之善要與時遷移應物變化立俗施
事無所不宜指約而易操事少而功多班固漢
書明九流一儒流順陰陽陳教化述唐虞之政
宗仲尼之道焉二道流守弱自卑陣堯舜揖讓
之德奉周易之謙恭也三陰陽流順天歷象敬
受民時矣四法流明賞勅法以順禮制耳五名
流正名列位言順事成矣六墨流清廟宗祀養
老施惠也七縱橫流謂受明使專對權事焉八
雜流兼儒墨之銓含名法之訓知國大體事無
不貫矣九農流勸耕桑備陳食貨耳彌天云
史遷六氏道家為先
班固九流儒宗為上
悉曇章西域悉曇章本
自古迄今更無異書但點畫之間微有不同悉
曇此云成就所生悉曇章是生字之根本說之
為半自餘經書記論為滿類如此方由三十六章

字母而生諸字澤州云梵章中有十二章其悉
曇章以為第一於中合五十二字悉曇兩字是
謂惡阿乃至魯流盧樓毗伽羅字本河西云世
間文字之根本典籍音聲之論宣通四辯訶青
而無邪法將非善權人士之所為也故以此論
喻方等經三藏傳云其音不正云毘耶羯刺
謫此翻為聲名記論以其廣紀諸法能詮故
名聲名記成切初梵王說百萬頌住劫初帝釋
略為十 **攝捨必駸**進先遵十二章七歲之後漸
授五明大論言五明者一曰聲明釋詁訓字詮
目流別二工巧明技術機關陰陽曆數三醫方
明禁呪閑邪藥石針艾四因明考定正邪研覈
真偽訛論五曰內明究暢五乘因果妙理大般

若云五地菩薩覺五明此內五明章陀亦名吠
也外五明者前四明同五曰符印章陀陀此云
智論知此生智即邪智論亦翻無對舊云毘陀
訛也章陀有阿一阿由此云方命亦曰壽謂養
生繕性二殊夜謂祭祀祈禱三婆磨謂禮儀占
卜兵法軍陳四阿達婆謂異能技數禁呪醫方
索隱引摩路伽經云初人名梵天造一韋陀次
有仙名白淨變一為四一名讀誦二名祭祀三
名歌詠四名穰災次名弗沙有二十五弟子各
一韋陀能廣分別或云韋陀是符檄漢書高紀
曰檄以木簡為書長尺二寸用徵召也
其有急事則加鳥羽挿之示疾速也 佉路瑟

佉 或法樓謂北僧佉論又翻數論輔行云迦毘
羅說經十萬偈名僧佉論用二十五諦者一者從冥初生

有果討一為宗言二十五諦者一者從冥初生

覺過八萬劫前冥然不知但見最初中陰初起
以宿命力恒憶想之名為冥諦亦云世性謂出
間眾生由冥初而有即世間本性也亦曰自然
無所從故從此生覺亦名為大即中陰識也次
從覺生我心者此是我慢之我非神我也即第
三諦從我心生色聲香味觸從五塵生五大謂
四大及空塵細大麤合塵成大故云從塵生大
然此大生多少不同從聲生空大從聲觸生風
大從色聲觸生火大從色聲觸味生水大五塵
生地大地大藉塵多故其力最薄乃至空大藉
塵少故其力最強故四輪成世界空輪最下次
風次火次水次地從五大生十一根謂眼等根
能覺知故故名五為根名五知根手足口大小遺
根能有用故名五業根心平等根合十一根心
能編緣名平等根若五知根各用一大謂色塵
成火大火大成眼根眼根還具色空塵成耳根

耳根還聞聲地成鼻水成舌風成身亦如是此
二十四諦即是我所皆依神我名為主諦能所
合論即**衛世師**正云鞞憇此云無勝優樓僧
二十論五**衛世師**法詩六禰造但眼根火多乃至
身根風多文見金七十論輔行云優樓僧法此
云休留仙其人晝藏山谷以造經書夜則遊行
說法教化猶如彼鳥故得此名亦名眼足其人
存佛前八百年出世亦得五通說論十萬偈名
衛世**勒沙婆**此云苦行以箒數為聖法造經十
師通故唯五通宗鏡云迦毘羅計因中有果僧法
計因中無果勒沙婆計因中亦有果亦無果
毗世此云勝異論即六句義於實句中九法
間此外道計極
尼羅敵茶西域記云唐言青藏
微常住不滅

史誥摠稱謂尼羅弊茶善惡見舉災祥備著前
漢書明劉歆七略輯略善惡與集同師古曰謂諸
書之摠要六藝略六經也諸子略詩賦略兵書
略術數略占卜之書方技略醫藥之書說苑明
入臣之行有六正六邪一者萌兆未現見存亡
之機名為聖臣二者進善通道功歸於君名為
大臣三者卑身進賢稱古行事以勵主意名為
忠臣四者明察早見終無憂患名為智臣五者
守文奉法飲食廉節名為貞臣六者國家昏亂
而不諭犯主嚴顏言主之過身死國安名為直
臣阮瑀論通士以四奇高人必有四難之忌言
多方者中難處也術饒津者要難求也意弘博
者情難足也性明察者下難事也阮瑀論贊士
以四短違人必有四安之難少言詞者政不煩
也△孟僖所以不能荅郊勞也○寡知見者物
不擾也△慶氏所以不能荅郊勞也左傳云齊慶封

來聘叔孫與慶食不敬為賦相鼠亦不知也○
專一道者△思不散也混濛濛者民不備也
路伽耶應法師譯云順世本外道縛摩路迦也
云此翻惡對答是順世者以其計執隨于**逆路**
世間之情討也劉虬云如此土禮義名教
伽耶陀惡論亦名弟子破師慈恩云此翻惡徵
問左道感世以其所討不順世間故也劉虬云
如此土莊老玄書故揚雄斥老子曰槌提仁義
絕滅禮學吾無取焉斥莊子曰齊生死同富貴
等貴賤其有懼乎然此半滿兩乘東夏偏弘邪
正二教西域各習世尊預鑒以誠學焉故十誦
云好作文誦莊嚴章句是可怖畏不得作五分
云為知差次會等學書不得為好廢業不聽卜
相及問他吉凶四分開學誦學書及學世論為

內外典

伏外道故雜法中新學比立開學筆法智論云
胃外典如以刀割泥泥無所成而刀自損言內
外典者二教論云救形之教稱為外濟神之典
典號為內智度有內外兩經仁王辨內外二論
方等明內外一約域二約教約域即以世間為內
兩重內外一約域二約教約域即以世間為內
出世為外約教即以治心且無出世之理俱屬域內
儒道之教縱曰治心且無出世之理俱屬域內
釋氏之教雖有治身亦為出世之因俱屬域外
梁陳留處士阮孝緒字士宗撰七錄十二卷一
經典二傳記三守兵書四文集五術伎此五名
為內篇六佛法七仙道此二名為外篇南山以
佛道為方外之篇也於是矣莊子大宗師孔子
曰彼遊方之外者也而立遊方之內者也逆源
記問彼既以道為外今何判屬內耶答彼且以
神問道德之說非如周孔治世之教名為外篇

通釋五

今以佛教望之其實域內之談耳言儒教者范
曄云碩德為儒揚雄云通天地人曰儒孔子姓
孔名丘字仲尼魯國鄆邑平昌闕里人為魯司
寇自衛反魯刪詩書定禮樂修春秋贊易道以
六經為教也言道教者隋書經籍志云蓋萬物
之與聖人之曠也老子姓李名耳字伯陽謚曰
聃楚苦縣厲鄉曲仁里人為周守藏室之吏西
入流沙為函谷關吏尹喜說五千言即道德二
經為教也言釋教者老子西昇經云吾師化遊
天竺善入泥洹符子云老子之師名釋迦文釋
迦所說之法謂之釋教後漢郊祀志云佛教以
修善慈心為主不殺生類專務清尚又以人死
精神不滅隨復受形所行善惡後生皆有報應
所貴行善以練其精神練而不已以至無生而
得為佛也有經書數千卷以虛無為宗包羅精
粗明無所不統善為宏闊勝大之言所求在一

體之內所明在視聽之表玄微深遠難得而測
故王公大人觀生死報應之際無不懷然自失
也 實王論曰三教之理名未始異理未始同
且夫子四絕中一無我者謙光之義為無我也
道無我者長而不宰為無我也佛無我者觀五
蘊空為無我也上二教門都不明五蘊孰辨其
四諦六度萬行聖賢階級蔑然無聞但和光同
塵保雌守靜既慈且儉不敢為天下先各一聖
也安用商摧其淺深歟三教無我明矣 弘明
集云秦景西使摩騰東來道暢皇漢之朝訓敷
永平之祀竺法蘭之入洛康僧會之遊吳顯舍
利於南國起招提於東都南山云自教法東漸
禹涉密嶠隆三被屏除五遭拜伏此非休明之
代乃是暴虐之君故使布令非經國之謨乖常
致良史之誚事理難反還習舊津 初東晉成
帝咸康六年庾冰輔政帝在幼冲為帝出詔令

僧致拜時尚書令何充謝廣等建議不合拜注
反三議當時遂寢 安帝元初中太尉桓玄上
書令拜尚書令桓謙中書王謐等抗諫曰今沙
門雖意深於敬不以形屈為禮迹充率土而趣
超方內是以外國之君莫不降禮良以道在則
貴不以人為輕重尋大法東流為日諒久雖風
移政變而弘之不易豈不以獨絕之化有日用
於陶漸清約之風無時害於隆平者乎玄又致
書遠法師遠著沙門不敬王者論五篇其事由
息及安帝返政還崇信奉 有宋劉氏雖孝武
大明六年暫削拜君尋依先政 中原元魏太
武真君七年道士寇謙司徒崔皓讒於佛法帝
然之遂滅佛法逃僧臯斬後延曇始頂禮悔過
廢經五載帝被癘疾遂誅崔氏還興佛法 自
晉失御中原國分十六斯諸偽政信法不虧唯
赫連敦敦據有夏州兇暴無厭以殺為樂背像

背上令僧禮之後為天惠而死及葬又震出之
其子昌襲位破長安滅佛法逢僧斬戮沙門曇
始被刀不傷因爾改心尋為北朝後魏所滅
周武帝初信佛法後納道士張賓及前僧衛元
高之讒將除佛教安師著二教論抗云九流之
教教止其身名為外教三乘之教教靜其心名
為內教老非教主易謙所攝帝聞之存廢理乖
遂雙除屏不盈五載身歿移隋 煬帝嗣錄改
革前朝雖令致敬僧竟不屈 唐祖太武出沙
汰佛道詔太宗制拜君親勅威秀道宜等上表
及臣僚書國議不行 武宗會昌五年道士刘
玄靜趙歸真非毀釋氏 沙汰佛寺六年帝崩宣
帝立復佛寺誅劉玄靜毀罪通源記云或責梁
武崇佛卒有侯景之敗者蓋不知業通三世因
緣會遇果報還受之義故文中子曰詩書盛而
秦世滅非仲尼之罪也玄虛長而晉室亂非老

莊之罪也齋戒修而梁國亡非釋迦之罪也此
說明矣△吳書云吳主問三教尚書令闕澤對
曰孔老設教法天制用不敢
違天佛之設教諸天奉行

翻譯名義集卷第五

洛陽少蓮寺唯心

翻譯名義集卷第六

姑蘇景德寺普潤大師

法雲

編

唐梵字體篇第五十五

煩惱惑業篇第五十六

心意識法篇第五十七

陰界入法篇第五十八

唐梵字體篇第五十五

西域五竺經尚天書東夏九州字法鳥跡
自古罕覲因譯方傳琅函具存此集略辨

萬字

卍

真開曰志誠纂要云梵云室利鞞瑳此云吉祥海雲如來寶臆有大人相形如卍字

名吉祥海雲華嚴音義云案卍字本非是字大周長壽二年主上權制此文著於天樞音之為

萬謂吉祥萬德之所集也經中上下據漢本摠一十七字同呼為萬依梵文有二十八相云云

𑖀

梵師云此是西域萬字佛前吉祥相也音萬是吉祥勝

旋而生似響字梵云塞縛悉底迦此云有樂有此相者必有安樂若卍字萬字是此方字宋

高僧傳明翻譯四例一翻字不翻音諸經呪詞是也二翻音不翻字如華嚴中仄字是也以此

方萬字翻之而字體猶是梵書三音字俱翻經文是也四音字俱不翻西來梵夾是也

△

章安梵云言伊字昔外國有新舊兩伊橫豎斷絕相離借此况彼橫如烈火豎如點

日伊

水各不相續不橫不同烈火不豎不同點水應如此方草下字相細畫相連是新伊相舊伊可

譬昔教三德法身本有般若修成入無餘已方是解脫無復身智如豎點水縱而相離又約身

新伊

約智分得有餘解脫橫一時有三法各異如橫烈火各不相關新伊者譬今教三德法身即照

亦即自在名一為三三無別體故不是橫非前非後故是非縱一即三如大點三即一如細畫

而三而一而一而三不可一三說不可一三思故名不可思議不可思議者即非三非一名秘

密藏如世伊字各響云西方字有新舊亦猶此土之篆隸也莫不以篆為舊以隸為新

附明修性 離合之法 殺三摩沙 此云離合欲顯三點非

合法三道至迷理性之法法圓具二因開悟修習之事事融通開則各離為三對乃共合成一

修性 離合

細釋

是修

離謂修性各三合是共也合謂修二性一三離
乃開也約性恒開合乃對也對修方合三離即
與義與而言之性本具於二修二修常即乎
一性合即奪義理即雖具緣了奪而言之由不
發心未曾加行故性緣了祇名正因二修雖具
洪身因智照故但名了因由起行故合名緣因
四定體者欲示離合教相須核修性法體良以
若性若修皆以三千揔相以為其體故起信云
心真如者即是一法界大惣相法門體所謂心
性不生不滅心雖本真不覺起妄經云心如工
畫師造種種五陰一切世間中無不從心造由
此無明為緣成眾生法維摩詰言譬如幻師見
所幻人菩薩觀眾生為若此由悟斯理故有佛
法法華云唯佛與佛乃能究盡諸法實相而此
三法既互具於三千亦各攝乎百界體其本寂
乃名理具照於起心則名事造修性雖二三千

示相

體一故妙樂云祇緣理一是故修性相對離合
五示相孤山顯性錄示離相曰一家修性正義
即約玄文前三妙也境即性三智即智三行即
行三行之所階即有諸位若至初住名隨分未
則分證三法也若就合說即合性為一合修為
二合理性三為一正因法身德也合智三為一
了因般若德也合行三為一緣因解脫德也友
開雖具九九只是三三九雖殊其理常一今詳
此說文會義便以釋離義文會釋籤境即理性
三德智即三德之解行即三德之觀消明合義
文會釋籤一謂涅槃三謂三德言義便者離合
既迷悟與奪當在住前若至初住修性一合
無復分張奚論與奪之別歟二四明指要鈔云
如光明玄十種三法來取經論修性法相故具
離合兩說如三德三實雖是修德之極義必該
性三身三智文雖約悟理必通迷三識三道既

指事即理必全性起修此六豈非修性各三三
因既以一性對智行二修三菩提三大乘三涅
槃並以一性對證理起用二修此四豈非修二
性一今謂修性一門本依智行二妙對境妙在
迷之理相對與奪而論離合十種三法乃顯果
入所證三德並屬於悟棄親本文遠取他部此
迷文矣又山家離合大有二義一約修性相成
在性則全修成性性自有三起修則全性成修
修自具三二約修性相對離謂修性各三合謂
修二性一今用修性各三而解修六性三此
相成對之門復亂六法九法之數斯背義焉三
淨覺雜編云予嘗有文心解具引玄藏注之大
意與孤山不異說離但取境智行三圓對三德
此義故雜編云如三身中法身可解報即般若
應即解脫三般若中實相即法身觀照即般若
文字即解脫三解脫中性淨即法身圓淨即般若

方便淨即解脫此似合掌合矣亦如川字合焉
若以性德緣了歸修報應修中法身合性正因
此失與奪之義又違金錫故性緣了同名正因
四南屏斷於離合大有四種一者三一釋籤云
一謂涅槃三謂三德二者三六金錫本有三種
三理元徧達性成修修三亦徧離雖有六合則
但三三者三九離謂修性各三此滅合謂修二
性一此滅四者性九修十八此滅合謂修二如光明夢見金鼓
之文今謂三一三九是離合之正義修三性三
屬全性以起修非對辨於離合五先稟清辨老
師掌分二義一修性各論離合二修性對論離
合且各論者如金錫云本有三種三理元徧此
乃在性則全修成性性自離九自合成三達性
成修修三亦徧此乃起修則全性成修修亦離
九亦合成三斯約橫論兩重離合若對論者如
釋籤云離謂修性各三性無所移修常宛爾故

究竟

判教

定位

有九法合謂修二性一此約功力與奪相對論
 合性中緣了無功斥為一性修德法身受熏奪
 名二修茲約豎論一番離合六究竟意者今宗示
 此離合之法為顯法體不思議故何哉雖論合
 三為一一不定一一自常三雖示離一為三三
 不定三三自常一故章安曰橫之彌高豎之彌
 廣會之常分派之常合七判教者如金錫云論
 生兩教似等明具別教不詮種具等義非此可
 述故別佛性滅九方見圓人則達九界三道即
 見圓伊三德體徧別教不談乎種具遂說修性
 之縱橫圓宗由示於體徧故演修性之離合此
 顯共而不雜復彰離亦不分八定位者教既唯
 圓位須簡濫初局住前二通初後三示極果初
 局住前者不二門云如境本來具三依理生解
 故名為智智解道行行解契理初住既三法相
 符與棄離合局住前也二通初後者顯性錄云

一家緣了之位深淺與奪非止一途若法華壽
 量疏文則住前通長緣因初住真正顯了乃是
 了因以約聲聞聞經得記即入初住此約真似
 分緣了若藥草喻疏至了究竟名為智三中間
 四即悉為行三以順經文究竟至於一切智故
 此以分極分緣了若法師品疏道前真如即是
 正因道中真如即為緣因亦名了因道終真如
 即是圓果記云此以修德對彼正因正中緣了
 同成正因修中正因同成緣了又云此以博地
 為道前發心已後為道中位分之為三住前為
 緣登住已去為了此之三因該通一教三示極
 果者涅槃玄釋大滅度文云法身亦非那可單
 作三身釋大文云解脫亦非那可單作三脫釋
 滅文云般若亦非那可單作三智釋度先達乃
 謂大滅度三既各開九乃成離為二十七法今
 謂章安云雖一而三雖三而一雖復三一而

決

指

非三一雖非三一而三而一不可思議攝一切
 法祖師為顯三德圓融異乎縱橫並別後裔分
 析為二十七法去道遠矣九波疑者或人問曰
 性中三法若起二修乃顯祇有一法安言合三
 為一耶南屏釋云祇一三德說有開合若從迷
 論則合三為一若就悟言則起修為一如身與
 臂纏則合為一身解則開成三處先師解曰終
 日隨緣雖起二修何妨性中終日不變所謂性
 無所移修常宛爾十指詎若光明懺悔品夢中
 見聞有二一夢見金鼓二夢擊鼓聲見鼓又三
 一正見鼓二夢見擊鼓文為三一見擊鼓二出大
 佛應身二夢見擊鼓△鼓是法身三見擊鼓二出大
 音聲三聲所詮辨△鼓是法身三身各三身各三
 擊出是應身○舊謂夢見金鼓三身各三身各三
 中九法夢見擊鼓是修中九法遂說三九二十
 七法新記斥曰前文見鼓是法身之三即境三

也鼓光之三即智三也見佛之三即智三也今
 文但明能擊之人用智擊鼓何曾論於修性二
 十七法耶又如四明記曰上鼓表三光三佛三
 祇是一三今對信相機智所觀合三為一但名
 法身此乃修性融即之明鑑學斯宗者當了世
 伊三點天主三目異別教之縱橫建圓宗之離
 合顯修性之一致會生佛以同原絕思議之門
 非數量之法故淨名詞喪於毘耶釋迦言盡於
 摩竭故名不
 思議之法矣

煩惱惑業篇第五十六

煩惱菩提體元一矣涅槃生死見有二焉若知
 如實性了幻化相以施慈悲慧治貪嗔癡故大集
 云遠離一切諸煩惱清淨無垢猶真寶
 其心則作大光明是名寶炬陀羅尼
 阿梨耶

起信云以依阿梨耶識故說有無明不覺而起
識相能見二轉能現識相能取境界起念相續
故說為緣生六麤△一智相二相續相三執取相
界為緣生六麤△一智相二相續相三執取相

四計名字相五起業相六業繫苦相○各見思
惑無明是根本惑障中道理當修中觀破此別
此通惑通別之惑如亡真中之理自顯破薩迦

耶疎云謂於五蘊執我我所以一切見趣以依為
業達梨舍那此云見見有五種一身見△邊見隨
身計斷常○三見取△見取執劣以為勝○四

戒取△戒取於非因計因○五邪見△邪見撥
無因果法○具此五種名曰見惑止觀云見則
見理見實非惑見理之時能斷此惑從解得名

名為見惑復次見惑非但隨解得名亦當體受
名稱之為假假者虛妄顛倒名之假耳當知見

惑乃有三種一俱生見二推理見三發得見一
俱生見者止觀云五鈍何必是貪嗔如諸蠕動

實不推理而舉擡張鬢怒目自大底下九夫何
嘗執見行住坐卧恒起我心故知五鈍非無利

也△記云鈍中有利如虫獸九夫亦能起我我
即是利雖利屬鈍或云底下之人雖起於利此

利屬鈍從於鈍使背上而起○二推理見止觀
云今約位分之令不相濫未發禪來雖有世智

推理辯聰見想猶弱所有十使同屬於鈍△記
云未得禪來縱起宿習所有煩惱及因見陰起

於我見仍屬鈍使初果所斷九夫共有冥伏在
身障真無漏若見諦理此惑自除故名此惑以

之為見故不同於禪後所起○三發得見止觀
云從因定發見見心猛盛所有十使從強受名

皆屬於利△記曰若諸外道由未見諦得禪定
已雖斷能使仍未曾斷一毫見惑見惑現前故
不同於未發禪來所有見惑及冥伏者是故不
以八十八使中見惑為例故八十八使義屬陰
境攝○略言三結廣說八十八使△今述頌曰
苦具十使集滅七身邊戒取三使無道諦但去
身邊二上不噴成八十八○略言三結者一身
見二戒取三疑使更加貪嗔各五下分如妙樂
云言下分者貪雖通上不是唯上嗔一唯下更
不通上餘三徧攝一切見惑今問見通五利何
故俱舍但言三結答如論頌曰攝根門故言根
門者身見即苦門戒禁取即苦道二門疑通四
門謂四諦也所言攝根者邊見依身見轉見取
依戒禁轉邪見依疑轉故此三結即攝五見問
見惑既歷三界四諦安云餘三徧攝一切見惑
雖復通上而復牽下耶答所迷之諦雖通三界

能事之感正在欲界故云縱斷貪等至無所有
由身見等還來欲界問如妙玄云斷見諦惑而
復兼除四思未審何法為思耶答此以四趣之
思為四思也以妙玄因明因益是故凡位持戒
則伏四趣之業初果修觀則斷四趣之思以俱
生推見二思隨見落故乃曰兼除應知思惑乃
有三種一俱生思與形俱生如男女託胎妄於
父母起愛惡心斯是邪思還歸見惑二依見
思止觀云五利豈唯見惑何嘗無思欲耶△記
云利中有能如諸外道依於諸見而起噴思○記
問止觀云若利中有能見諦但斷於利能猶應
在答準止觀云毘曇謂利中之能見諦於利能
諦斷時正利既去背使亦去三界繫思即是
三界九品思惑此名能見使亦名事障號正三毒
之根惡之端也乳兒見乳必擊求不得即啼是

俱生
根惡
之端
也乳
兒見
乳必
擊求
不得
即啼
是

受與怒與兒俱生也問五上分者一掉舉△高
舉是貪家等流○二慢三無明四色染五無色
染△由貪重故兩界別說○何故上界而無疑
耶答疑隨見落故無此惑淨名疏以五蓋配四
分貪欲嗔恚瞋疑屬癡△記云由癡故瞋由癡
故疑○掉散是我取△記云以我取心徧起三
毒故名掉散○止觀云掉有三種一身掉身好
遊走諸雜戲謔坐不暫安二口掉好喜吟詠競
爭是非無益戲論世間語言等三者心掉心情
放逸縱意攀緣思惟文藝世間才技諸惡覺觀
等名爲心掉此四各出二萬一千新華嚴云貪
行多者二萬一千眞行多者二萬一千癡行多
者二萬一千等分行者二萬一千了知如是悉
是虛妄垂裕釋十纏是思惑念恚曰噴隱藏自
罪曰覆意識昏迷曰掉屏處起罪不自羞曰無慚遊曰
戲三業躁動曰掉屏處起罪不自羞曰無慚露

十纏
眼
字

處起罪不羞他曰無媿財法不能惠施曰慳他
榮心生熱惱曰嫉俱舍頌曰纏八無慚愧嫉慳
并悔眠及掉舉昏沉或十加忿覆櫻嚴明十習
一婦習△節疏云婦習即所發之業具足貪癡
○二貪△即是愛根本之數○三慢△恃已凌
他高舉爲性○四噴△熱惱居懷性不安穩○
五詐習△詐謂諂曲罔昌於他矯設異儀諂曲
爲性○六誑△誑謂矯誑心懷異謀多現不實
矯現有德詭詐爲性邪命爲業○七忿△即恨
也由忿爲先懷惡不捨結冤爲性不能含忍常
熱惱故○八見△即五種見輔行云大經二十
三云謂離五事即五見也因是五見生六十二
章安云此有二意一者我見有五十六謂欲界
五陰各計四句合爲二十色界亦亦無色除色
但有十六故知三界合五十六邊見有六三界
各二謂斷常添前合成六十二見二者三世五

論釋

論釋

論釋

陰各計斷常用有無二見而為根本此準大論
六十八文謂色如去等四句四陰亦然合二十
句此即計過去世也又計色常等四句四陰亦
然合二十句此即計現在世也又計色有邊等
四句四陰亦然合二十句即計未來也三世六
十并無二〇九在△謂逼摩良善害所攝也
亦噴之類〇十訟習△謂相論得
失念根為先惱之一法性相應故
尼延底深云
貪之異名樂著名貪能貪之人有二種一者有
力二者無力所貪之境禪門明三種一外貪欲
男子緣女人女人緣男子二內外貪欲外緣男
女身相復緣內身形兒三徧一切處貪欲眾生
處處著俱舍明四種一顯色謂青黃赤白也二
形色謂長短方圓等三妙觸四供奉大論明六
種一著色若赤若白若黃若黑二或著形容細
膚纖指脣目高眉三或著威儀進止坐起行住

禮拜俯仰揚眉頰賤親近按摩四或著言語軟
聲美詞應意爭旨五或著細滑柔膚軟肌熱時
身涼寒時體溫六或
著人相若男若女
羯吒斯此云愛之別名濕
衆生無明所盲不能出貪與於愛圭峰圓覺約
四句釋一貪非愛如△人貪忙非是愛忙〇二
愛非貪△如人愛看相打相殺誰肯貪求〇三
亦貪亦愛△耶名利財色〇四非貪非愛即違
情之境管子云利之所在雖千仞之山無所不
上深源之下無所不入商人通賈倍道兼行夜
以續日千里不遠利在前也漁人入海海水百
仞衝波迸流宿夜不出利在水也人有八疵非
其事而事之謂之摠△摠濫也非是已事而強
知之謂之叨濫也〇莫之顧而進之謂之佞△
強進忠言人不來顧謂之佞〇希意導言謂之
諂△希望前人意氣而導達其言〇不擇是非

而言謂之腴△謂苟順物不簡是非○好言人之惡謂之讒△揚人之過謂之訐△與已親者雖惡而譽有親情交故輒欲離而折之斯助害也○稱譽詐偽以取惡人謂之匿△與已親者雖惡而譽與已疏者雖善而毀○不擇善否兩容顏適倫按其所欲謂之險△否惡也善惡二邊兩皆容納和顏悅色偷故其意之所欲隨而佞之斯險誠之人也○此八疵者外以亂人內以傷身君子不友明君不臣事有四患好經大事變更易常以掛功名謂之叨注伺候安危經營大事變改之際建立功名謂之叨注濫之人專知擅事侵人自用謂之貪注專已獨擅自用陵人謂之貪見過不更聞諫愈甚謂之很注有過不改聞諫彌增很戾之人人同於已則可注不同於已雖善不善謂之矜注物同於已惡而善物提鞞沙注此雖異乎已雖善而惡謂之矜注夸之人

噴恚恚怒恨也禪門明三種噴一非理噴他亦如淨土有正三毒三諍訟噴著已之法謂是在他之法言非由茲不順而生惱覺慕何此云癡禪門明三種癡一計斷常過去諸法為滅有耶現在諸法不滅有乎推尋三世若滅即斷小滅乃常二計有無我及陰等有耶無耶如是乃至非有非無三計世性作是念言由有微塵即有實法有實法故乃有四大故乃有假名眾生世間因茲思念而行邪道阿含正行經佛坐思念人癡故有生何等為癡本從癡中來今生為人復癡心不解自不開不知死當所趣向見佛不問見經不讀見沙門不爭事不信道德見父母不敬不念世間苦不知泥犁中拷治劇是名癡故有生不死生如呼吸間騰音不過於人命然此貪噴癡名為三毒中

佛經

卷之

第

陰經云三毒之重者癡病是其原又此三毒須分二種一者三毒感別行記云任運起者名為煩惱止觀云昏煩之法惱亂心神與心作煩令心得惱二者三毒業別行記云卒起決定能動身口名三毒業瑞應云貪欲致老嗔恚致病愚癡致死義推等分致生又復須知業有多種如智論云黑業者是不善業果報地獄等受苦惱處是中眾生以大苦惱悶極故名為黑受善果報處所謂諸天以其受樂隨意自在明了故名白業是業是三界天善不善受果報處所謂人阿脩羅等八部此處亦受樂亦受苦故名白黑業問無漏業應是白何以言非白非黑答無漏法雖清淨無垢以空無相無作故無所分別不得言白黑白是相待法此中無相待故不得言白復次無漏業能滅一切諸觀觀中分別故有黑白此中無觀故無白云然遺教云我如良

醫知病說藥妙玄云作大醫王須解脉種種病識種種藥精種種治得種種差仁王云佛知眾生有三種病一者貪病二者嗔病三者癡病既知此病當投於藥故仁王云治貪真癡三不善根起施慈慧三種善根治貪則教布施故光明云捨諸所重肢節手足治嗔則教行慈悲故法華云常柔和能忍慈悲於一切治癡則教修智慧故遺教云實智慧者則是度老病死海堅牢心也亦是無明黑暗大明燈也雖有此藥服與不服非醫咎也故華嚴云譬如善方藥自疾不能除於法不修阿耨毗伽命根也智論云如經行多聞亦如是阿耨毗伽命根也智論云如經中說舍利弗入城乞食得已向壁坐食時梵志女名曰淨目見而問曰沙門汝食耶答言食淨目問下口食耶仰口食耶方口食耶四維口食耶俱答云不淨目言食法四種伐問汝汝言不

細釋六

三

我不解汝當說舍利弗言有出家人合藥種穀
植樹不淨活命名下口食有出家人觀視星宿
日月風雨雷電霹靂不淨活命名仰口食有出
家人曲媚毫勢通使四方巧言多求不淨活命
名方口食有出家人學種種呪術卜筮吉凶如
是活命名四維口食姊我不隨是四不淨食我
用清淨乞士活命是時淨目聞說清淨法食歡
喜信解舍利弗因為說法得須陀洹又智論釋
八正道云五種邪命以無漏智慧捨離是為正
命問何等是五種邪命答一為利養故詐現奇
特二為利養故自說功德三為利養故占相吉
凶四為利養故高聲現威令人畏敬五為利養
故稱說所得供養以動人心
阿羅伽此云欲希
邪因緣活命故是為邪命
須為義五
情之所欲是名五欲大論云哀哉衆生常為五
欲所惱而欲求之不已此五欲者得之轉劇如

火炙疥五欲無益如狗齧骨五欲增爭如鳥競
肉五欲燒人如逆風執炬五欲害人如踐惡蛇
五欲無實如夢所得五欲不久假借須臾世人
愚惑貪著五欲至死不捨為之後世受無量苦
譬如愚人貪著好果上樹食之不肯時下人伐
其樹樹傾墮落身首毀壞痛惱而死然此五欲
分界內外如大論云二乘但斷界內五欲故世
間五欲所不能動別惑未除故為界外上妙色
聲之所染汚故迦葉云三界五欲我已斷竟不
能動心此是菩薩淨妙五欲吾於此事不能自
安此是迦葉為界外之聲動天女散華身子除
去此為界外之色動又分別生死涅槃有異分
別亦是別見斯**奢他**此云諂曲罔冒他故
為法塵所惑也
設異儀曲順時人

○**心意識法篇第五十七**

經釋

卷四

華嚴云諸業虛妄積集名心末那思量意識分別眼等五識了境不同愚癡九夫不能知覺怖老病死求入涅槃生死涅槃二俱不識於一切境妄起分別楞伽云略說有三種識廣說有八相何等為三謂真識△宗鏡云不為垢法之所染淨為淨法之所治非生死之所羈豈涅槃之能寂遂稱識主故号心王○現識及分別事識大慧譬如明鏡持諸色像現識現處亦復如是△密嚴經云譬如殊勝寶野人所輕賤若用飾冕旒則為王頂戴如是賴耶識是清淨佛性九位相雜染佛果常保持如美王在水苔衣所纏覆賴耶處生死習氣縈不現於此賴耶識有二取相生如蛇有二頭隨樂而同往賴耶亦如是與諸色相俱一切諸世間取之以為色惡覺者迷感計為我我所若有若非有自在作世間賴耶雖變現體性恒甚深於諸無智人悉不能覺

了○大慧現識及分別事識此二壞不壞相△五識得塵即滅是壞熏入八識為種是不壞○展轉因△七識執八識為我八識引五識取塵○大慧不思議熏△賢首云謂無明能熏真如不可熏處而能熏故名不思議熏○及不思議變△謂真如心受無明熏不可變異而變異故云不思議變又變即不變不變之變名不思議變勝鬘中不染而染染而不染難可了知者謂此不思議也○是現識因△所起現識行相微細於中亦有轉識業識舉麤顯細故但名現識即是不相應心也○大慧取種種塵△即是現識所現境界還能动彼心海起諸事識之波浪也○及無始妄想熏△即彼和合心海之中妄念習氣無始已來熏習不斷未曾離念故此塵及念熏動心海種種識生以妄念及塵麤而且顯故所起

分別事識行相。蓋顯成相應心也。○是分別事
識。因又云。譬如巨海浪。斯由猛風起。洪波鼓。湏
怒。無有斷絕。時藏識海常住。△華嚴論云。世尊
於南海中。楞伽山說法。其山高峻。下瞰大海。傍
無門戶。得神通者。堪能昇住。乃表心地法門。無
心證者。方能升也。下瞰大海。表其心海。本自清
淨。因境風所轉。識浪波動。欲明達境。心空境亦
自寂。心境俱寂。事無不照。猶如大海無風。日月
森羅。煥然明白。此經意直為根熟。頌說種子業
識。為如來藏。異彼二乘。滅識趣寂者。故亦為異
彼般若。修空菩薩。增勝者。故直明識體。本性全
真。便明識體。即成智用。如海無風。境象自明。異
彼深密。別立九識。接引初根。漸令留惑。長大菩
提。故不令其心。植種於空。亦不令心。猶如敗種
解深密經。乃是入惑之初門。楞伽維摩。直示惑
之本質。故楞伽明入識。為如來藏。淨名即觀身

實相。觀佛亦然。○境界風所動。種種諸識。浪騰
躍而轉生。△密嚴經云。賴耶為於變所熏。而增
長。既自增長。已復增於餘識。展轉不斷。絕猶如
於井輪。以有諸識。故眾趣而生。起於是諸趣中。
識復得增長。識與世間法。更互以為因。譬如河
流水。前後而不斷。亦如芽與種。相續而轉生。各
各相差別。分別而顯現。○又楞伽大慧。白佛。惟
願世尊。更為我說。陰入界。生滅。彼無有我。誰生
誰滅。愚夫。皆依於生滅。不覺苦盡。不識涅槃。
△華嚴云。愚癡凡夫。不能知覺。怖老病死。求入
涅槃。生死涅槃。二俱不識。於一切境。妄起分別。
○佛告大慧。如來之藏。是善不善。因能徧興。起
一切趣。生譬如伎兒。變現諸趣。△唯識論云。能
變有二種。一因能變。謂第八識中。等流異熟。二
因習氣。等流習氣。由六識中有漏善惡。熏令生長。二
長異熟。習氣。由六識中有漏善惡。熏令生長。二

五
十
三

十
三
六

果能變謂前二種習氣力故有八識生現種種
相等流習氣因緣故八識體相差別而生名等
流果果似因故異熟習氣為增上緣感第八識
酬引業力恒相續故立異熟名感前六識酬滿
業者從異熟起名異熟生不名異熟有間斷故
即前異熟及異熟生名異熟果異因故又唯
識論明四種變一中共云○離我我所不覺
彼故三緣和合方便而生外道小覺計著作者
為無始虛偽惡習所熏名為識藏△密嚴經云
藏識持於世猶如線穿珠亦如車有輪隨於業
風轉陶師運輪杖器成隨所用藏識與諸界共
力無不成內外諸世間所運行常不息如
星象布列在虛空風力之所持運行常不息如
空中鳥跡求之不可見然鳥不離空頡頏如
而進退藏識亦如是無離自他身如海起波浪
如空含万象○生無明住地與七識俱如海浪

身常生不斷離無常過離於我論自性無垢畢
竟清淨其餘諸識有生有滅意識等念念有
七因不實妄想取諸境界種種形處討著名相
不覺自心所現色相不覺苦樂不至解脫又偈
曰心加工伎兒△八識妄動如牽線主○意如
和伎者△七識執我如應和人○五識為伴侶
△五識取塵如共和伎○妄相觀伎衆△六識
分別如看衆人○大乘入楞伽云心能積集業
意能廣積集了別故名識對現境說五塵沙問
此三何別答或別不別言不別者心即意識如
火名焰亦名為熾亦名燒薪祇是一心有三差
別言有別者名即差別或云過去名意未來名
心現在名識或云在界名心在入名意在陰名
識或云雜色名心如六道由心繫屬名意如五
根屬意誼想名識如分別屬識又妙樂引俱舍
云集起名心思量名意了別名識在彼一向全

細釋

卷六

無即理若大乘中入識名心七識名意六識名
識彼教為迷又無即理故偏小教有漏之法全
無性淨即常住理知之者寡大寶積經佛言所
言識者謂能了別眼所知色耳所知聲鼻所知
香舌所知味身所知觸意所知法是名為識所
言智者於內寂靜不行於外唯依於智不於一
法而生分別及種種分別是名為智大乘同性
經楞伽王白佛云何眾生捨此壽命受彼壽命
捨此故身受彼新身佛言眾生捨此身已業風
力吹移識將去自所受業而受其果圭山云欲
驗臨終受生自在不自在但驗尋常行心
塵境自由不自在二六時中當省察耳
污栗
馱此方稱**矣栗馱**此方名積**紇**結**利陀耶**此云
草木心**矣栗馱**聚精要心**紇**結**利陀耶**肉團
心如黃庭經五藏論所明正法念經云心如蓮
華開合提謂云心如帝王皆肉團心色法所攝

蜚羅尸或閉尸此云肉**質多耶**或名質帝或
翻心黃庭經五藏論曰之為神西域外道計之
為我川土佛教翻緣慮心此通入識謂眼緣色
乃至第八緣根身種子器世間故云集起以解
心第八獨名心緣慮以解心△緣謂緣持慮即
思慮○八識摠名心然此緣慮亦名慮知△宗
鏡云無幽不曠有法皆知察密防微窮今洞古
故謂之靈臺司馬彪云心為神靈之臺莊子云
萬惡不可內於靈臺○百法論疏心法有六種
義一集起名心准屬第八集諸種子起現行故
二精集名心屬前七轉能熏積集諸法種故或
初集起屬前七轉現行共集熏起種故或後積
集名心屬於第八含藏積集諸法種故此上二
理解雖各有能集所集之義今唯取能集名心如
理應思三緣慮名心俱能緣慮自分竟故四或

名為識了別義故五或名為意等無間故六或第八名心第七名意前六名識入楞伽云藏識說名心思量性名意能了諸境相是故名為識然第六意識具有五種一定中獨頭意識緣於定境定境之中有理有事事中有極略色極迫色及定自在所生法處諸色二散位獨頭緣受所引色及徧計所起諸法處色如緣空華鏡像彩畫所生者並法處攝三夢中獨頭緣夢中境四明了意識依五根門與前五識同緣五塵五亂意識是散意識於五根中狂亂而起如患熱病青為黃見非是眼識是此緣故宗鏡第六識具十名一從根得名名為六識二能籌量是非名為意識三能應波塵境名攀緣識四能徧緣五塵名巡舊識五念念流散名波浪識六能辨前境名分別事識七所在壞他名人我識八愛業牽生名四住識九令正解不生名煩惱障識

十感報終盡心境未那唯識翻意或云執我亦兩別名分段死識應言訖列瑟吒耶末那此翻染汚意謂我癡我見我慢我愛四惑常俱故名染汚常審思量名之為意思慮第八度量為我如是思量唯第七有餘識所無故獨名意復能了別名之為識前之六識從根得名此第七識當體立號識論頌云次第二能變是識名末那依彼轉緣彼思量為性相四煩惱常俱謂我癡我見并我慢我愛及餘觸等俱有覆無記攝大乘入楞伽大慧問佛云何但說意識滅非七識滅佛言大慧以彼為因及所緣故七識得生大慧意識分別境界起執著時生諸習氣長養藏識由是意俱我我所執思量隨轉無別體相藏識為因所緣故執著自心所現境界心聚生起展轉為因大慧譬如海浪自心所現境界風吹而有起滅是故

意識滅時七識亦滅然楞伽經唯明三識不辨
七識者準此文云無別體相所以唯說八六二
識起信亦然通源問現識屬第八事識屬前六
何故不言第七識耶答七識名染汚意常時執
取第八為我是則若言第八必兼第七故論
論云賴耶識起必二識相應又事識緣外境時
必依第七不能斷惑何故亦成無漏答謂第七識
是第六所依根第六是能依識能依識既成無
漏第七所依亦成無漏謂第六入生法二空觀
時第七識中俱生我法二執現行伏令不起故
第七成無漏問何故第八是有漏耶答第八是
忽報主持種子皆散失故即便成佛何用更二劫
漏雜染種子皆散失故即便成佛何用更二劫
修行耶問前五既非是總報主何故不成無漏
答前五根是第八親相分能變第八既是有漏

所變五根亦有漏五根是所依尚有漏能依五
識亦成有漏也宗鏡七識十名一六後得名稱
為七識二根塵不會名為轉識△宗鏡云轉為
改轉是不定義即三性三量三境易脫不定方
名轉識○三不覺習氣忽然念起名妄想識四
無間生滅名相續識五障理不明名無明識六
返迷從正能斷四住煩惱名為解識七與波玄
途順理生善名為行識八解二界生死盡是我
心更無外法名無畏識九照了分明如鏡顯像
故名現識十法既妄起恃智為懷令真性不顯
名智障識阿賴耶說有無明不覺而起能見能現能
取境界真諦就名翻名無沒識取不失之義藥
師就義翻為藏識能含藏諸法種故又此識體
具三藏義能藏所藏執藏故名為藏謂與雜染
互為緣故有情執為自內我故復能了別種子

根身及器世間三種境故名之為識古釋云一
能藏者即能含藏義猶如庫藏能含藏寶貝故
得藏名此能含藏雜染種故名之為藏亦即持
義二所藏者即是所依義猶如庫藏是寶等所
依故此識是雜染法所依處故三執藏者堅守
不捨義猶如金銀等藏為人堅守執為自內我
故名為藏此識為染末那堅執為我故名為藏
起信鈔釋云能藏所藏者且所藏義謂此識體
藏是根身種子器世間所藏處也以根等是此
識相分故加藏中物像如身在室內欲覓賴耶
識祇在色心中欲覓摩尼珠祇在青黃內次能
藏我謂根身等法皆藏在識身之中如像在珠
內欲覓一切法揔在賴耶中欲覓一切像揔在
摩尼內與前義互為能所故云能藏自體於諸
法中能藏諸法於自體內或名宅識△一切種
子之所攝處○或名心由種種法熏習種子所

積集故△積集義故名心集起義故名心○或
名阿陀那執持種子及諸色根令不壞故△宗
鏡云又將死時唯異熱心由先業力恒徧相續
執受身分捨執受處冷觸便生壽燭識三不相
離故冷觸起處即是非情○宗鏡問諸根壞日
識遷離時捨此故身別受餘質去來之識相狀
云何答顯識經佛告賢護識之運轉遷滅往來
猶如風大無色無形不可顯現而能發動萬物
示眾形狀或搖振林木摧折破裂出大音聲或
為冷為熱觸眾生身作苦作樂風無手足面目
形容亦無黑黃赤諸色賢護識界亦爾無色
無形無光明顯現所熏因緣故顯示種種功用
殊勝或名所知依能與染淨所知諸法為依止
故△即三性與彼為依名所知依○或名種子
識△梵語阿世耶此云種子○能徧住持世出
世間諸法種子故△古德云從無始時來此身

用釋六

十一

與種子俱時而有如草木等種○唯識論云一切種子皆本性有不從熏生由熏習力但可增長如契經說一切有情無始時來有種種界如惡又聚法爾而有界即種子差別名故有如外草木等種護法意云有漏無漏種子皆有新熏本有合生現行亦不雜亂若新熏緣即從新熏生若本有遇緣即從本有生攝論此阿賴耶識與種子如此共生雖有能依所依不由體別故異乃至能是假無體所是依是實有體假實和合異相難可分別以無二體故此識先未有功能熏習生後方有功能故異於前前識但具果報不得名一切種子後識能為他生因說名一切種子前識但生自相續後識能生自他相續故勝於前攝論云第八識從種子生故稱果報識能攝持種子故亦名種子識宗鏡云本識是體種子是用種子是因所生是果問熏生何別

答熏是資熏擊發之義生是生起從因生出之義謂本識等雖無力資熏擊發自種之義而有親生自種之義如本有無漏種子雖有生果之能若不得資加二位有漏諸善資熏擊發即不能生現又如本識中苦染等種能引次後自類種子雖有生義無自熏義如穀麥等種雖有生芽之能若不得水土等資熏擊發亦不能生其現行本識雖有生種之能然自力劣須假六七與熏力生由是義故本識等雖非能熏而能生種故與親種得為因緣又熏者發也致也習者生也近也數也即發致果於本識內令種子生近生長故熏有二種一熏習謂熏心體成染淨等事二資熏謂現行心境及諸惑相資等攝論云轉依名法身由聞熏四法得成一信樂大乘是大淨種子二般若波羅蜜是大我種子三虛空品三昧是大樂種子四大悲是大常種子此

攝論
卷下
二

聞熏習四法為四德種子四德圓時本識都盡
四德本來是有不從種子生從因作名故稱種
子然善染如沉麝菲蒜等故不受熏無記如素
帛故能受熏如善不容於惡猶白不受於黑若
惡不容於善如臭不納於香唯本識之含藏同
太虛之廣納矣或名異熟識能引生死善不善
業異熟果故△宗鏡云又第八識本無阿賴耶
名由第七執第八見分為我今第八得阿賴耶
名若不執時但名異熟識者此是善惡業果位
以善惡業為因即招感得此引果故前出世業為
因因是善惡今世感第八識是無記異熟即果
果異於因故名異熟又具四義一實二常三徧
四無雜是名真異熟識問第八真異熟識如何
名引果答為善惡業為能引第八為所引是能
引家之果故名引果故是惣報主前六識名為
滿果有一分善惡別報來滿故此滿業所招名

異熟生非真異熟也不具四義唯第八是引果
真異熟識真異熟心一切時相續酬牽引業非
同滿業有間斷故以餘轉識不能引業但來滿
善惡之業果引果之識徧三果有六識不徧無
色界無心定等○或名現識△宗鏡云具三顯
義一顯現此簡七識果不顯現故二現在簡非
前後三現有此簡假法體是實有方成種子○
故唯識論云如瀑流水上下魚草等物隨流不
捨此識亦爾與內習氣外觸等法恒相續轉△
唯識論云常與觸作意受思想思相應阿賴耶識
無始時來乃至未轉於一切位恒與此五心所
相應○天由名無沒識△釋籤云無始時有未
曾斷絕故云無沒宗鏡問云祖先殄歿後嗣資
悼達三界之惟心乘方法之惟識各有五力唯
識不判一定力二通力三借識力四大願力五
法威德力道龜法師對唐明皇云佛力法力三

翻釋六
三十一

賢十聖亦不能測○或名隨眠△顯宗論云相
續中眠故名隨眠即順流者身中安性增昏滯
義或隨勝者相續中眠即是趣入如實解位為
昏迷義或有獄中長時隨逐覆有情類故名隨
眠又瑜伽云煩惱重隨附依身說名隨功能
為種子生起一切煩惱故也○菩薩處胎經云
爾時世尊將欲示現識所趣向道識俗識有為
識無為識有漏識無漏識華識果識報識無報
識天識龍識鬼神阿脩羅迦樓那緊那羅摩睺
羅伽人非人識上至二十八天識下至無救地
獄識爾時世尊即於胎中現勾鏤骨徧滿三千
大千世界云佛告弥勒汝觀勾鏤骨徧滿三千
衆知識所趣分別次了令無疑滯爾時弥勒菩
薩即從座起手執金剛七寶神杖攪勾鏤骨聽
彼骨聲即白佛言此人命終嗔恚結多識隨龍
中次復攪脊此人前身十戒行具得生天上次

復攪骨此人前身破戒犯律生地獄中如是攪
骨有漏無漏有為無為從二十八天至無救地
獄知識所趣善惡果報白黑行報有一全身舍
利無有缺減爾時弥勒以杖攪之推尋此識了
不知處如是三攪前白佛言此人神識了不可
知將非如來入涅槃耶佛告弥勒汝紹佛位於
當來世當得作佛成無上道何以攪舍利而不
知識處耶弥勒白佛言佛不思議不可限量非
我等境界所能籌量今有狐疑唯願世尊當解
說之五道神識盡能得知彼善惡趣不敢有疑
於如來所今此舍利無有缺減願說此識令我
等知佛告弥勒過去未來現在諸佛舍利流布
非汝等境界所能分別又阿賴耶識無始時來
恒與此五心所相應以是徧行心所攝故一作
意者論云作意謂能警心為性於所緣境引心
為業△作意警心有二功力一心未起時能警

今起二若起已能引令趣境○二觸者論云觸謂三和分別變異令心心所觸境為性受想思等所依為業△觸謂三和者即根境識體異名三不相非返更相交涉名為隨順根本為依境可為取識二所生可依於根而取於境此三之上皆有順生一切心所功能作用名為變異○三受者論云受謂領納違順俱非境相為性起愛為業四想者論云想謂於境取像為性施設種種名言為業謂要安立境分劑相方能隨起種種名言△此中安立取像異名謂此是青非青等作分劑而取其相名為安立○五思者論云思謂令心造作為性於善品等役心為業謂能取境正因等相驅役自心令造善等△此觸故名相應此識行相雖異而時依同所緣事等境相微細一類唯與捨受相應又此相應受唯

是異熟隨先引業轉不待現緣任善惡業勢力轉故唯是捨受苦樂二受是異熟生非真異熟待緣現故非此相應○宗鏡問一百法中九聖惣具不答若九夫位也約三界九地種子皆是百法若諸佛果位唯具六十六法除根本煩惱六隨煩惱二十不定四不相應行中四共除三十四法宗鏡明八識十名一七後得名稱為八識二真偽雜間名和合識三蘊積諸法名為藏識四住持起發名熏變識五九成聖名為出生識六藏體無斷名金剛智識七體非寂亂名寂滅識八中實非假名為體識九藏體非迷名本覺識十功德圓滿名一切種智識此識建立有情無情發生染法淨法若知有覺則眾生界起若無想無慮則國土緣生因染法而六趣回旋隨淨法而四聖階降可謂九聖之本根器之由了此識原何法非悟證前心性何境不真可

細釋六

二

五

謂絕學之門極神之宅又云第八本識真如一
心廣大無邊體性微細顯心原而無外包性藏
以該通擅持種之名作揔報之主建有情之體
立涅槃之因居初位而揔號賴耶處果位而唯
稱無垢備本後之智地成自他之利門隨有執
無執△攝論云一切種子心識成熟展轉和合
增長廣大依二執受一者有色諸根及所依執
受二者相名分別言說戲論習氣執受宗鏡云
執受各具二義且執二義者一攝義即攝為自
體二持義即持令不散受二義一領義即領以
為境二覺義即令生覺受安危共同根身具執
受四義一攝為自體同是無記性故二持令不
散第八能任持此身令不爛壞三領已為境此
根身是第八親相分故四令生覺受安危共同
若第八危五根危第八安五根安若器世間量
但緣非執受即受二義中領已為境問何以器

界不似根身第八親執受若以與第八遠故所
以不攝為自體又器界損時第八亦不隨彼安
危共同所以不執受若髮毛爪齒膀胱宿水等
雖近已同外器攝所以第八亦不執受應具四
句一持而不緣即無漏種二緣而不持即器界
現行三俱句即內身根塵四俱非即前七現行
○而立多名據染緣淨緣而作衆體含一切而
如太虛包納現萬法而似大地發生則何法不
收無門不入但以迷一真之解作第二之觀因
於覺明能了之心發起內外塵勞之相於一圓
湛析出根塵聚內四大為身分外四大為境內
以識精為垢外因想相成塵無念而境觀一如
有想而真成萬別若能融法界境豁真空幻
翳全消一道明現可謂裂迷途之綴網抽覺戶
之重關惜夢惺而大覺常
阿陀那執持種子根
明狂性歇而本頭自現

編釋

三十一

身生相續義執持有三一執持根身令不爛壞
二執持種子令不散失三執取結生相續義即
有情於中有身臨末位第八識初一念受生時
有執取結生相續義結者繫也屬也於母腹中
一念受生便繫屬彼故亦如磁毛石一刹那間便
父母精血二點第八識如磁毛石一刹那間便
攪而住同時根塵等種從自識中亦生現行名
為執取結生故楞嚴曰陀那微細識習氣如瀑
流△鷲李云言習氣者謂熏習氣分乃種子異
名以第八識中無始習氣微細生滅流注不息
故如瀑流解深密經云如瀑流水生多波浪諸
波浪等以水為依五六七八皆依此識○真非
真恐迷我常不開演△宗鏡云佛若一向說真
則衆生不復進修隨增上慢以不染而染非無
客塵垢故若一向說不真則衆生撥棄自身生
斷見故無成佛期故對九夫二乘恐生迷倒常

不開演故解深密經云阿陀那識甚微細一切
種子如瀑流我於九愚不開演恐彼分別執為
我熏聞云真諦謂之第七識蓋取第八染分立
名唯識百法謂之第八識者則通取染淨和合
為因○解深密經謂之第九者乃別取第八淨
分言之故攝論云世尊說法凡有三種一染污
分二清淨分三染污清淨分譬如金藏土中有
三一地界二金三土輪以地譬依他性具染淨
二分此八識以土譬分別性為生死染分此七
識以金譬真實性為涅槃淨分此九識宗鏡云
分別諸識開合不同皆依體用約體則無差而
差以全用之體不礙用故約用則差而無差以
全體之用不失體故如舉海成波不失海舉波
成海不礙波非有非無方窮識性不一不異可
究心原古德云約諸識門雖一多不定皆是體
用緣起本末相收本是九識末是五識從本向

未寂而常用從未向本用而常寂寂而常用故
靜而不結用而常寂故動而不亂靜而不結故
真如是緣起動而不亂故緣起是真如真如是
緣起故無涅槃不生即八為六九為六七緣起是
真如故無生死不涅槃中六七為八九無生死
不涅槃故法界皆生死無涅槃不生即八為六
皆涅槃法界皆涅槃故生死非雜亂眾生即是
死故涅槃非寂靜生死非雜亂眾生即是佛涅槃
是生死即理隨情用法界順故說生死是涅槃
即情隨理用如此明時說情非理外理非情外
情非理外故所以即實說六七為八九實者體
也理非情外故所以即假說八九為六七假者
用也以假實無礙故人法俱空以體用無礙故
空無可空人法俱空故說絕待空無可空故言
妙用如斯說者亦是排情之言論其至實者不

可以名相得至極者不可以二諦辨不可以名
相得故非言象能詮不可以二諦辨故非有無
能說故云至理無言賢聖默然正可以神會不
可以心求問一心湛寂云何起諸識浪答只為
不覺忽爾念生起信云以不如實知真如法一
故不覺心起摩訶衍論云即是顯示根本不覺
之起因緣根本不覺何因緣故得起而有因不
如故得起而有何等法中而不如耶謂三法中
而不如故言不如者當有何義謂違逆義故云
何三法一者實知一法二者真如一法三者一
心一法其名為三實知法者謂一切覺即能達
智真如法者謂平等理即所達境一心法者謂
一法界即所依體於此三法皆違逆故無明元
起是故說言謂不如實知真如法一故不覺心
起彼三種法皆守一中終不離故故通名一又
起信云以無明熏力不覺心動最初成其業識

因此業識復生轉識等論釋云最初不覺辨為第一業相能見所見無有差別心王念法不可分折唯有精勤隱流之義故名為業如是流動只申不覺第二轉相以業相念為所依故轉作能緣流成了現前所緣相分了別轉為所依戲論境界具足現前所緣相分圓滿安布依此見分現彼相分又動相者動為業識理極微細謂本覺心因無明風舉體微動微動之相未能外緣即不覺故謂從本覺有不覺生即為業相如海微波從靜微動而未從此轉移本處轉相者假無明力資助業相轉成能緣有能見用向外面起即名轉相雖有轉相而未能現五塵所緣境相如海波浪假於風力兼資微動從此擊波轉移而現相者從轉相而成現相方有色塵山河大地器世間等楞伽經大慧白佛言世尊諸識有幾種生住滅佛告大慧識有二種生住

滅非思量所知謂流注生住滅相生住滅△梵語你伽此云流注不斷言流注者○唯目第八三相微隱種現不斷名為流注由無明緣初起業識故說為生相續長劫故名為住到金剛定等覺一念斷本無明名為相滅七緣八望六為餘七識心境顯故名為相雖七緣八望六為細具有四惑故亦云翳依彼現識自種諸境緣合生七說為相生長劫熏習名為相住從末向本漸伏及斷至七地滿名為相滅依前生滅立別即是有流注生住滅相生住滅仁王般若經云然諸有情於久遠劫初剎那識異於木石生得染淨各自能為無量無數染淨識本從初剎那不可說劫乃至金剛終一剎那有不可說不可說識生諸有情色心二法色名色蘊心名四蘊宗鏡引古釋初剎那識異於木石者謂一念識

翻釋

二

九

有覺受故異於木石即顯前念中有末心所見
赤白二穢即同外器木石種類此識生時攪波
為身故異木石問既非久遠無始何名初識耶
答過去未來無體剎那熏習唯屬現在現在正
起妄念之時妄念違真名為初識非是過去有
識創起名為初識故知橫該一切處豎通無量
時皆是即今現在一心更無別理道契經文殊
師利白佛言世尊阿類耶識具一切法過於恒
沙如是諸法以誰為本生於何處佛言如是有
為無為一切諸法生處殊勝不可思議何以故
於非有為非無為處是有為是無為法而能生
故文殊又白佛言世尊云何名為非有為非無
為處佛言非有為非無為處者所謂一心本法
非有為故能作有為非無為故能作無為是故
我言生處殊勝不可思議又云當作二門分明
顯說一者下轉門二者上轉門生滅門中不出

此二如是二門云何差別頌曰諸染法有力諸
淨法無力背本下下轉名為下轉門諸淨法有
力諸染法無力向原上上轉名為上轉門識論
云何應知依識所變假說我法非別實有由斯
一切唯有識耶頌曰是諸識轉變△轉變是改
轉義即八種識從自證分轉變似二分現即所
變見分有能作用說名為見所變相分為所作
用說名為相即俱依自證分而轉既若見相二
分包一切法盡即此二分從心體上變起故知
一切諸法皆不離心○分別所分別△從初業
識起見相二門因見立能因相立所能所緣具
我法互興或謂用為能相體為所相或以七識
為能相第八識為所相○由此彼皆無△此見
相二分上妄執彼實我法二執是無即由此見
相二分外妄情執有心外我法之境皆是無故
○故一切唯識△唯遮境有識簡心空將唯字

疏釋

三

遮蓋婆多執心外有其實境將識字簡清辨等
執取空破空有二邊正處中道○又諸師所
明惣有四分義一相分△一實相名相體即真
如是真實相故二境相名相為能與根心而為
境故三相狀名相此唯有三法有相狀故通影
及質唯是識之所變四義相名相即能詮下所
詮義相分是此四相中取後三相而為相分又
相分有二一識所顯變即是本質二識等緣境
唯變影緣不得本質○二見分唯識論云於自
所緣有了別用△見分有五類一證見名見即
三根本智見分是二照燭名見即通內三分俱能緣故
照燭義故三能緣名見即通內三分俱能緣故
四念解名見以念解所詮義故五推度名見即
比量心推度一切境故於此五種見中除五色
根及內外二分餘皆見分所攝○二自證分謂
能親證自見分緣相分不謬能作證故四證自

證分謂能親證第三自證分緣見分不謬故從
所證處得名此四分義鏡如自證分鏡明如見
分鏡象如相分鏡後肥駝如證自證分此四分
有四師立義第一安慧菩薩立一分自證分識
論云此自證分從所緣生是依他起故說為
有見相二分不從緣生因徧計心妄執而有如
是二分情有理無唯自證分是依他起性有種
子生是實有故見相二分是無更變起我法二
執又是無以無似無若準護法菩薩即是無體
似無見相二分是有體變起我法二執是無體
故安慧引楞伽云三界有漏心所皆是虛妄
分別為自性故知八識見相二分皆是徧計妄
執有故唯自證一分是依他起性是實有故
二難陀論師立二分成唯識初標宗者即一切
心生皆有見相二分見相二分是無所二緣也
若無相分牽心心法無由得生若無能緣見分

誰知有所緣相分耶即有境有心等成唯識也
見分爲能變相分是所變能所得成須具二分
見分相分是依他起性有時緣獨影境即同種
生有時緣帶質境即別種生故非徧討也若不
許者諸佛不應現身土等種種影像也三陳那
菩薩立三分安慧立一分但有體而無用難陀
立見相二分但有有用而無體皆互不足立理者
謂立量果義論云能量所量量果別故相見必
有所依體故相分爲所量見分爲能量即要自
證分爲證者是量果也喻尺量綃綃爲所量尺
人爲能量記數之智名爲量果今見分緣相分
不銷皆由自證分爲作果故今眼識見分緣青
時定不緣黃如見分緣不會見境忽然緣黃境
時定不緣青若無自證分即見分不能自記憶
故知須立三分若無自證分即相見亦無若言
有二分者即須定有自證分集量論頌云似境

相所量能取相自證釋云似境相所量者即相
分似外境現能取相自證者即是見分能取相
分故自證即是體也四護法菩薩立四分立宗
者心心所若細分別應有四分立理者若無第
四分將何法與第三分爲量果耶汝陳那立三
分者爲見分有能量了境用故即將自證分爲
量果汝自證分爲量果耶即須將第四證自證分
爲第三分量果也引密嚴經云衆生心二性內
外一切分△內一分爲一性見相二分爲第二
性即心境外二性○所取能取纏△能緣塵
動是能緣見分所取是所緣相縛也○見種種
差別△見分通三量故言種種差別○夫爲量
果須是現量方爲量果前五識與第八見分雖
是現量以外緣故即非量果爲量果者須內緣
故七識雖是內緣亦非量果爲量果者應具二

義一現量二內綉又果中後得見分雖是現量
內綉時變影綉故非量果即須具三義又果中
根本智見分雖親證真如不變影故是心用故
非量果即須是心體具足四義一現量二內綉
三不變影四心變色心為體性若內三分即用
體性答相分所變色心為體性若內三分即用
現行心九聖通論都有幾境答大約有三境頌曰
性境不隨心△性是實義即實根塵四大及實
定果色等相分境言不隨心者為此根塵等相
分皆自有實種生不隨能綉見分種生故○獨
影唯從見△影謂影像是相分異名為此假相
角無種為伴但獨自有名故名獨影即空華兔
分過去未來諸假影像法是此但從能綉見分
情生與見分同種故名獨影唯從見○帶質通
變本△即相分一半與本質同一種生一半與

見分同一種生故言通情本情即能綉見分即
所綉本質○性種等隨應△隨應是不定義謂
於三境中名隨所應有性種界繫三科異熟等
差別不定○又廣釋云性境者為有體實相分
名性境即前五識及第八心王並現量第六識
功綉諸實色得境之自相不帶名言無籌度心
此境方名性境及根本智綉真如時亦是性境
以無分別任運轉故言不隨心者都有五種不
隨一性不隨者其能綉見分通三性所綉相分
境唯無記性即不隨能綉見分通三性二種不
隨者即見分從自見分種生相分從自相分種
生不隨能綉見分心種生故名種不隨二界繫
不隨者如明了意識綉香味境時其香味二境
唯欲界繫不隨明了意識通上界繫又如欲界
第八綉種子境時其能綉第八唯欲界繫所綉
種子便通三界即六八二識有界繫不隨四三

通三
界即
六八
二識
有界
繫不
隨四
三

科不隨且五蘊不隨者即如五識見分是識種
收五塵相分即色蘊攝是蘊科不隨十二處不
隨者其五識見分是意處收五塵相分五境處
攝是處科不隨十八界不隨者其五識見分是
五識界收五塵相分五境界攝此是三科不隨
五異熟不隨者即如第八見分是異熟性所緣
五塵相分非異熟性名異熟不隨獨影境者謂
相分與見分同種生名獨影唯從見即如第六
識緣空華兔角過未及變影緣無為並緣地界
法或緣假定果極迴極略等皆是假影像此但
從見分變生自無其種名唯從見獨影有二種
一者無質獨影即第六緣空華兔角及過未等
所變相分是其相分與第六見分同種生無空
華等質二者有質獨影即第六識緣五根種現
是皆托質而起故其相分亦與見分同種而生
亦名獨影境三帶質者即心緣心是如第七緣

第八見分境時其相分無別種生一半與本質
同種生一半與能緣見分同種生從本質生者
即無覆性從能緣見分生者即有覆性以兩頭
攝不定故名通情本質即第七能緣見分本即
第八所緣見分又四句分別一唯別種非同種
即性境二唯同種非別種即獨影境三俱句即
帶質境四俱非即本智緣如以真如不從見分
種生故名非同種又真如當體是無為但因證
顯得非生因所生法故名非別種性種等隨應
者性即性境種種謂種類謂於三境中各有種
類不同今皆須隨應而說又約八識分別者前
五轉識一切時中皆唯性境不簡互用不互用
二種變中唯因緣變又與五根同境故第六意
識有四類一明了意識亦通三境與五同緣實
五塵初率爾心中是性境若以後念緣五塵上
方圓長短等假色即有質獨影亦名似帶質境

二散位獨頭意識亦通三境多是獨影通緣三
世有質無質法故若緣自身現行心心所時是
帶質境若緣自身五根及緣他人心心所是獨
影境亦名似帶質境又獨頭意識初刹那緣五
塵少分緣實色亦名性境三定中意識亦通三
境通緣三世有質無質法故是獨影境又能緣
自身現行心心所故是帶質境又七地已前有
漏定位亦能引起五識緣五塵故即是性境四
夢中意識唯是獨影境第七識唯帶質境第八
識其心王唯性境因緣變故相應作意等五心
所是似帶質真獨影境問三境以何為體答初
性境用實五塵為體具八法成故八法者即四
大地水火風四微色香味觸等約有為說若能
緣有漏位中除第七識餘七皆用自心心所為
體第二獨影境將第六識見分所變假相分為
體能緣即自心心所為體第三帶質即變起中

間假相分為體若能緣有漏位中唯六七二識
心心所為體攝論云遠行及獨行無身寐於窟
調其難調心是名真梵志百法釋云如來依
根處說遠行及獨行也隨無明意識徧緣一切
境也故名遠行又諸心相續一一轉故無實主
宰名獨行無身者即心無形質故寐於窟者即
依附諸根潛轉身內名寐於窟寐者藏也即心
之所蘊在身中此偈意破外道執有實我也世
尊云但是心獨行無別主宰故言獨
菴摩羅云此
行又無始游歷六塵境故名遠行
菴摩羅云此
清淨識僧道注金剛三昧經云白淨無垢識波
羅佛言諸佛如來常以一覺而轉諸識入菴摩
羅何以故一切眾生本覺常以一覺覺諸眾生
令彼眾生皆得本覺覺諸情識空寂無生何以
故決定本性本無有勳熏聞云天台依攝大乘
說菴摩羅名無分別智此即第九淨識也△宗

鏡云摩羅淨識湛若太虛佛性明珠皎同朗月
○然據諸論所說第八若至我見永不起位即
捨梨耶之名別受清淨之稱是則果位名菴摩
羅天台所依攝大乘義取第九識者非無深致
此依真諦所譯梁攝論也輔行云真諦三藏云
阿陀那七識此云執我識此即惑性體是緣因
阿賴耶八識此名藏識以能盛持智種不失體
是無沒無明無明之性性是了因菴摩羅九識
名清淨識即是正因唐三藏不許此識云第九
是第八異名故新譯攝論不存第九地論文中
亦無第九但以第八對於正因第七對於了因
第六以對緣因今依真諦仍合六七共為緣因
以第六中是專善惡亦是惑性委釋識義非今
所論但以三識體性對於三德三因於理即足
論家雖云翻識為智而不即照三識一心即此
一心三智具足光明玄云菴摩羅識是第九不

動若分別之即是佛識△宗鏡問無垢淨識為
佛決定有心決定無心答據體則言亡四句意
絕百非約用則唯無量故知如來心智能明非
情所及應以智知○阿梨耶識即是第八無沒
識猶有隨眠煩惱與無明合別而分之是菩薩
識大論云在菩薩心名為般若即其義也阿陀
那識是第七分別識訶惡生死放羨涅槃別而
分之是二乘識於佛即是方便智波浪是凡夫
第六識無俟復言宗鏡九識十名一自體非偽
名為真識二體非有無名無相識三軌用不改
名法性識四真覺常存體非隱顯名佛性真識
五性絕虛假名實際識六大用無方名法身七
隨流不染名自性清淨識八阿摩羅翻無垢識
九體非一異名真如識十勝妙絕待號不可名
目乾栗陀耶或名牟呼栗多此云堅實心楞伽
識注云謂第一義心如樹真實心非

念慮也乃是群生本有之性又摩訶衍論立十
種識摠攝諸識云何為十於前九中加一切一
心識論上文云所謂以一心識徧於二種自在
無所不安立如佛告文殊師利言我唯建立一
種識所餘之識非處立焉所以者何一種識者
多一一識此識有種種力能作一切種種名字
而唯一識終無餘法是故我說建立一種識今
謂一切一心識是此方言梵語正名乾栗陀耶
問一切一心識與菴摩羅云何甄別答從諸佛
所證之理乃立菴摩羅名就眾生所述之本則
標乾栗陀號何者經云而轉諸識入菴摩羅故
知果位名菴摩羅一切一心識論云能作一切
種種名字知是群生所迷之本輒辨此義後賢
詳之△昔住大覺李相父垂訪問曰楞嚴性覺
妙明本覺明妙此為一法此為二法若云二法
性覺即本覺若云一法上句安言妙明下句安

言明妙余即答曰妙明一法二義上句言性體即
寂而常照故曰妙明下句言覺覺用即照而常
寂故曰明妙○禮記云人生而靜天之性也感
物而動性之欲也斯乃儒家以寂然不動為性
感而遂通曰情吾宗則以明靜真心為性從無
具也昏動妄念為情是專造也故楞嚴云從無
始來生死相續皆由不知常住真心性淨明體
用諸妄想此想不真故有流轉以茲情性分今
十識前之八識皆屬情也九十二識乃當性焉
問心與於性同異云何答或同或異言或同者
如楞嚴云常住真心性淨明體此俱目真光明
天心識二性躁動不停此俱名妄二名異者如
楞嚴云舜若多性可消亡爍迦羅心無動轉此
心真而性妄矣大意云隨緣不變故為性不變
隨緣為心此性真而心妄也忠國師云迷時
結性成心悟時釋心成性然真妄二心經論所

明大有四義一唯真心起信云唯是一心故名
真如二者唯妄心如楞伽云種種諸識浪騰躍
而轉而轉生三者從真起妄如楞伽云如來之
藏是善不善因能徧興造一切趣生四者指妄
即真如楞嚴云則汝今者識精元明又淨名云
煩惱之傳是如來種諸文所陳此四收盡然此
諸識西域東夏異計紛紜今先叙異執後述會
通初異執者性相二宗肇分於竺國南北之黨
彌盛於齊朝茲西域那爛陀寺戒賢大德遠承
彌勒無著近踵法護難陀依深密等經瑜珈等
論立法相宗言法相者唯齊八識業相以為諸
法生起之本故法相宗以識相行布為首其寺
同時智光大德遠稟文殊龍樹近遵青目清辯
依般若等經中觀等論立法性宗言法性者以
明真如隨緣為染淨之本故一性宗以真理融
觀為門洎乎東夏攝論有梁唐之異地論分南

北之殊以無著菩薩造攝大乘論流至此土二
譯不同梁朝真諦乃立九識計第八識生起諸
法如彼論明十種勝相第一依止勝相明第八
識生十二因緣次唐時玄奘新譯攝論但立八
識乃謂第九祇是八識異名此是梁唐之異也
天親菩薩造十地論翻至此土南北各計相別
南道計梨耶為淨識相別道計梨耶為無明
此乃南北之殊也其次會通者妙玄云今明無
明之心不自不他不共不無因四句皆不可思
議此約自行破計南北不存若有四悉檀因緣
亦可得說此約化他性相俱存以阿梨耶中有
生死種子熏習增長即成分別識若阿梨耶中
有智慧種子聞熏習增長即轉依成道後真如
名為淨識若異此兩識祇是阿梨耶識此亦一
法論三三中論一耳攝論云如金土染淨染淨
△六識金譬淨識土譬梨耶識○明文在茲何

勞苦淨又宗鏡云此阿賴耶識即是真心不守
自性隨染淨緣不合而合能含藏一切真俗境
界故名藏識如明鏡不與影像合而含影像此
約有和合義邊說若不和合義者即體常不變
故號真如本一真心湛然不動若有一信阿賴
耶識即如來藏別求真如理者如離像覓鏡即
是惡慧以未了不變隨緣隨緣不變之義而生
二執又宗鏡以理量二門收盡一切性相識相
妙有是如量門識性真空是如理門問真心無
相云何知有不空常住湛然之體答以事驗知
因用可辨事能顯理用能彰體如見波生
知有水體當觀理量之門以造性相之道

陰入界法篇第五十八

智論云一切諸法中但有名與色若欲如實觀
但當觀名色心但有字故曰名也形質礙法故

蘊之事

曰色也而九夫人迷此色心有輕重塞健陀此
異故佛對機說陰入界三科法也

蘊蘊謂積聚占翻陰陰乃蓋覆積聚有為蓋覆
真性又仁王云不可說識生諸有情色心二法

色名色蘊心名四蘊皆積聚性隱覆真實此以
色受想行識名為五蘊△心經疏記具解五蘊

○音義指歸云漢來翻經為陰至鉢羅吠奢此
晉僧散改為眾至唐王藏改為蘊

入法界次第云通稱入者入以涉入為義根塵
相對則有識生識依根塵仍為能入根塵即是

所入今此十二從所入受名熏聞曰夫六入者
九有二義一根塵互相涉入二根境俱為識之

所入以是諸經名十二入楞嚴唯以六根為入
者蓋根有勝義親能生識又根受境吸擊前塵

故偏名入故云為賊媒自劫家寶又云六入
村落法界次第云內六名入者此之六法觀故

擊

入之事

翻釋

三

屬內為識所依故名為入亦名根者根以能生
 為義此六既並有生識之功故通名根外六入
 者此六疎故屬外識所游波故名為入亦名塵
 者塵以染汚為義以能染汚情識通名為塵又
 十二處者百法疏云生長義即六種大都界百
 識依於根塵而得生長名十二處
 法疏云界是因義中間六識藉六根發六境牽
 生與識為因故名為界法界次第云界以界別
 為義此十八法各有別體義無渾濫故名十八
 界若根相對即有識生識以識別為義識依於
 根能別於塵故通名識由此根塵識三各有六
 法成十八界此三科法如俱舍云聚生門種族
 是蘊處界義愚根樂有三故說蘊處界釋曰愚
 三者一愚心為說五陰則開心為四合色為一
 二愚色為說十二處則開色為十處半謂五根
 五塵及法塵少分合心為一處半謂意根及法

塵少分三愚心及色為說十八界則更開心為
 七界半謂六識意根法塵少分皆言愚者迷也
 根三謂上中下根樂三謂歌羅邏或羯邏藍此
 略中廣皆如次配三科法歌羅邏云凝滑又云
 雜穢狀如凝酥胎中五位此初七日大集經云
 歌羅邏時即有三事一命二煖三識出入息者
 名為壽命不臭不爛名之為煖即是業持火大
 故地水等色不臭不爛也此中心意名之為識
 即是剎那覺知心也長無增減三法和合從生
 至死此識之種即是命根故宗鏡引論云然依
 親生此識種子以此種子為業力故有持一報
 之身功能差別令得決定若此種子無此功能
 身便爛壞故以親生種子為命根夫命根者依
 心假立命為能依心為所依生法師云焚薪之
 火旋之成輪輪必攪火而成照情亦如之頤部
 必資心成用也命之依心如情之依心矣頤部

曇或過蒲曇或頰浮陀此云蔽尸那此云疑結

或云就血肉胎三日月健男或羯南此云疑厚胎

或云莫肉胎三日月健男或羯南此云疑厚胎

四七日雖有身意缺眼四根六處未全但號名

色涅槃佛言如說名色繫縛衆生名色若滅則

無衆生離名色已無別衆生離衆生已無別名

色亦名名色繫縛衆生亦名衆生繫縛名色

鉢羅奢佉以此云形位具諸根形四支差別俱舍

名髮毛爪齒位七七名具根位五識藉彼為增

上緣而得生故又具五義名之為根嚴續依發

及偏別故從此五七至未出胎並名六入言胞

胎者說文云兒生裏衣斫芻斫者行義芻者盡

者曰胎爾雅胎始養也斫芻義謂能於境行盡

五眼
初通尺

見諸色故名為行盡故瑜珈云屢觀衆色觀而

復捨故名為眼是照燭義楞嚴眼如滿桃象或

云眼如秋泉此眼有五種一肉眼二天眼三慧

眼四法眼五佛眼今先通辨然後別明先通辨

者大品云菩薩行般若時淨於五眼肉眼淨見

三千大千世界天眼淨見十方如恒河沙等諸

佛世界中衆生死此生彼慧眼菩薩不作是念

是法若有為若無為若世間若出世間若有漏

若無漏是慧眼淨菩薩無法不見無法不知無法

不識是為慧眼淨菩薩法眼知是人入隨信行

是人隨法行是人無相行是人行空解脫門是

翻釋

四

得五根故得無間三昧得無間三昧故得解脫

智云乃至知是菩薩能坐道場不能坐道場知

是菩薩有魔無魔是為菩薩法眼淨△目連謂

魔曰吾以道眼觀內天眼觀表內外清淨過天

琉璃○菩薩入如金剛三昧破諸煩惱習即時
得諸佛無礙解脫即生佛眼所謂一切種智十
力四無所畏四無礙智乃至大慈大悲等諸功
德是名佛眼木論釋曰肉眼見近不見遠見前
不見後見外不見內見晝不見夜見上不見下
以此礙故求天眼得是天眼遠近皆見前後內
外晝夜上下悉皆無礙是天眼見和合因緣生
假名之物不見實相所謂空無相無作無生無
滅如前中後亦爾為實相故求慧眼得慧眼不
見衆生盡滅一異相捨離諸著不受一切法智
慧自內滅是名慧眼但慧眼不能度衆生所以
者何無所分別故以是故生法眼法眼能令行
人行是法得是道知一切衆生各各方便門令
得道證法眼不能徧知度衆生方便道以是故
求佛眼佛眼無事不知覆障唯密無不見知於
餘人極遠於佛至近於餘幽闇於佛顯明於餘

為疑於佛決定於餘微細於佛為礙於餘甚深
於佛甚淺是佛眼無事不聞無事不見無事不
知無事為難無所思惟一切法中佛眼常照此
之五眼當立四義以辨其相初約人分淨名記
云欲指人中是肉眼故明四趣眼不及人天故
為所破此亦一往亦有龍鬼過人內眼終是惡
業從道已判又云以天眼法在色界故破欲方
有四禪天眼聲聞是慧眼△我從昔來所得慧
眼○菩薩是法眼如來是佛眼淨名記問前三
眼兩教二乘亦能得之法眼三教菩薩亦能得
之如何五眼併奪云無著隨教依理其相天珠
若云諸佛菩薩有者即是帶理之四眼也地住
分得佛方究竟故云內眼一時徧見十方天眼
不以二相而見慧眼乃云第一淨故法眼佛眼
元來永珠是則五眼具足在佛二乘與人既並
無眼如生盲者問佛之肉眼與人肉眼同異云

何答凡夫惡業障故如盲佛果功德無故清淨
故大般若云佛肉眼能見人中無數世界不唯
障內故知凡夫肉眼但見障內義當盲矣問肉
眼障礙云何徧見答大論云報生天眼在內眼
中天眼開闢肉眼見色故見大千又云天眼有
二種一果報得二修禪得果報得者常與肉眼
合用唯夜闇天眼獨用問佛具肉眼與於佛眼
同異云何答淨名記云諸佛如來法身菩薩約
體用分五相不同且如肉眼見於麤色於麤色
處見於中道從麤色邊名爲肉眼約見中道即
名佛眼問佛之天眼與於佛眼同異云何答淨
名疏云今取證理見十方土及十法界麤細之
名名佛天眼圓見三諦無二名爲佛眼二約用
釋如淨名疏云但眼是摠名從用分別則有五
種一肉眼見麤事色二天眼見因果細色三慧
眼即麤細色心徧真之理四法眼見色心麤細

因緣彼名俗諦諸法五佛眼見中道圓真佛性
之理又能雙照麤細因緣專理問見中道真名
佛眼者未審菩薩分證與佛究竟同異云何答
如發軔云分證與究竟五眼但有明昧之殊三
約諦釋如淨名疏云圓觀三諦觀俗麤境破諸
惡業名淨肉眼觀俗細境破諸亂心名淨天眼
若觀真諦破界內惑名淨慧眼觀內外俗破塵
沙無知名淨法眼觀中雙照圓除無明是淨佛
眼是則肉天眼二眼乃因緣以生之法後三即三
觀所照之諦焉四約教釋如淨名疏云約教則
有四佛五眼不同金剛般若佛問須菩提如來
有肉眼不云準此五眼皆通四教若別釋者淨
名記云若以徧圓相待摠而明之唯圓佛眼別
教法眼通菩薩慧眼藏菩薩肉大二眼又淨名
疏云若諸凡夫肉眼所見同前慧眼見真諦相即
三眼肉眼天眼所見同前慧眼見真諦相即

見二諦相三藏菩薩既未斷惑不見真諦相但有肉眼天眼見諦出麤相通教菩薩亦但三眼唯見二諦幻化之相別教菩薩得四眼三眼如前別得法眼見界內外恒沙佛法無量四諦之理並是見相見也若圓教菩薩住十信位雖有肉眼名為佛眼相似圓見法界相感未除猶名見相見也若入初住發真無漏即五眼圓開此皆通辨次別明者淨名疏引首楞嚴云阿那律言我初出家常樂睡眠如來訶我為畜生類我聞佛訶啼泣自責七日不眠失其雙目白佛具說佛言眠是眼食如人七日不食則便失命七日不寢眼命即斷難可治之當修天眼用見世事因是修禪得四大淨色半頭而見謂之半頭者昔神悟云齊眉上半如琉璃明徹此違楞嚴明前不明後南屏云前之半頭見大千界但見於前不見於後今謂此解違淨名疏云那律修

禪得四大清淨造色半頭天眼從頭上半皆得見色觀三千大千世界如庵摩勒果若三藏佛得全頭天眼一頭皆發淨色徹見無礙今觀兩說猶鵝蚌之相搯今乘其弊以會通之淨名廣疏以從上為半者乃示天眼之體也以報得天眼在肉眼中修得天眼在肉眼外既在眼外則發半頭之色雖半頭淨及其視物但見前矣所以楞嚴約用說焉然其聲聞所發天眼半頭與佛全頭優劣碩異又佛乃隨所入定欲見能見聲聞須入所得之定方觀境矣又佛則能見一切佛土那律但見大千淨名疏云二乘雖有天眼作意欲見千界乃至大千諸佛菩薩有真天眼不以二相見諸佛土天台云中道真天眼非三諦之相而能徧照四土三種生死此生彼依正並現王三昧中是真天眼問那律既見於前云何情人穿針答入定則見出定不知肇云

二乘在定則見出定不見荆溪記云片約那律
失眼出觀但同世人壞根者不見問藏通二教
既不談中以何為佛眼答別行玄記云故今正
使及二習氣俱時而盡故能二諦皆究竟也方
異三乘弟子獨彰佛眼佛智復次那律天眼與
大梵王天眼雖同覈有四異一報修異梵王報
得在肉眼中那律修得居肉眼外二摠別異淨
名疏云又梵王是摠相見見不分明那律是別
相見見則了了乃至諸阿羅漢因淨禪得者皆
別相見見三自他異梵王報得於自住處則見餘
方不見那律以修根本得五種四禪入色清淨
發真天眼隨所至處皆見三千四通明異梵王
天眼是通非明羅漢天眼是通是明又淨名疏
問梵王天眼見大千界與法華肉眼何異答人
論明報生天眼在肉眼中天眼開闢由天肉眼
見色故見大千大品明菩薩肉眼見百由旬乃

至大千過此則用天眼以肉眼與風相違故不
說見他土若法華經力內眼能見大千一切法
者三藏二乘天眼慧眼所見專理尚不能及何
况梵王而可此也故大經云學大乘者雖有肉
眼名為佛眼二乘之人雖有慧眼名為肉眼以
其慧眼見真斷惑與圓教肉眼有齊有劣故圓
教肉眼名佛眼者以雖具煩
惱之性能知如來秘密之藏
此云能聞瑜珈云教數於此聲至於聞故翻為
耳是能聞義楞嚴耳如新卷葉或云耳如卷樺
皮
伽羅尼羯羅拏此云能顛於香故名為鼻是能顛
義楞嚴云鼻如盛針筒
舐若時吮縛此云能嘗能
凡或云鼻如盛針筒
伽云能除飢渴羸瘦數爰言論表彰呼召故名
為舌是能嘗義楞嚴舌如初月偃或云舌如偃

月迦耶梵有四名一迦耶二設利羅三弟訶四
刀迦耶應伽此云積聚瑜珈云諸根功隨周徧
積聚故名為身是積聚義及依止義亦翻分謂
支分楞嚴身如響鼓類或云身如立乾槩安般
守意經云何等為身何等為體
紇利陀耶此云肉
體骨內為身六情合為體
意根所託也故云意如幽室見夫言根者義有
二種一者浮塵外根二勝義內根言浮塵者四
大是能造四微是所造色香味觸四微和合乃
得成根故楞嚴云我今觀此浮根四塵只在我
面資中云浮虛不實昏翳真性故曰浮塵此浮
塵外根也言勝義者即清淨四大洪敏鈔云此
勝義根雖用能造所造八法為體是不可見有
對色能照境發識乃聖人所知之境其義深遠
非同塵境窟淺故名清淨况是染中說淨非無
漏妙明之淨此勝義內根也大論問何故三識

所知合為一鼻舌身識名為覺三識所知別為
三眼名見耳名聞意知名為識答是三識助道
法多是故別說餘三識不爾是故合說是三識
但知世間事是故合為一餘三識亦知世間亦
知出世間是故別說復次是三識但緣無記法
餘三識或緣善或緣不善或緣無記復次是三
識能生三來因緣如眼見佛及弟子耳聞佛法
籌量正憶念如是等種種差別勝天王經佛告
天王菩薩摩訶薩以方便力行般若波羅密於
一切法心緣自在緣一切色願得佛色無所得
故心緣眾聲願得如來微妙音聲心緣眾香願
得如來清淨戒香心緣諸味願得如來味中第
一大丈夫相心緣諸觸願得如來柔軟手掌心
緣諸法願得如來寂靜之心心緣自願得佛
身心緣自口願得佛口心緣自意願得如來平
等之意天王菩薩摩訶薩行般若波羅密無有

一心行空過不向薩婆若者遍緣諸法而能不著觀見諸法無不趣向菩提之道菩薩修習諸行皆因外緣而得成立又如大地住在水上若鑿池井即得水用其不鑿者無由見之如是聖智境界遍一切法若有勤修般若若鼻啟迦云此方便則便得之其不修者云何能得鼻啟迦云此種摩曰此五衆生之所由生故名種婆沙問曰何名大種答大而是種故名大種如言大地及大王等能減能增能損能益是為種義體相形量徧諸方域能成大事是為大義大衆入楞伽云謂虛妄分別津潤大種成內外水界炎盛大種成內外火界飄動大種成內外風大色分段大種成內外地界圓覺云我今此身四大和合所謂髮毛爪齒皮肉筋骨髓腦垢色皆歸於地唾涕膿血津液涎沫淡淚精氣大小便利皆歸於水暖氣歸火動轉歸風仁王云堅持名地津

潤名水煖性名火輕動名風淨覺云通名大者且從事立智論云佛說四大無處不有故名大者大長水直以藏性釋大何誤哉孤山云四輪持世其實土輪金輪水輪風輪也此不言土者土與金同是堅性俱屬地大故此但言四大則已攝四輪矣淨覺云然此四大風金則由妄心而起火水復由風金而起下文結云遞相為種義見此矣宗鏡云皆從四大和合成盡是一心虛妄變維摩詰問文殊師利何等為如來種文殊師利言有身為種無明有愛為種貪恚癡為種四顛倒為種五蓋為種六入為種七識處為種八邪法為種九惱處為種十不善道為種要言之六十二見及一切煩惱是佛種天台釋云即是以非種為種何者離三道之外更無如來種一正因即苦道二了因即願道三緣因即業道又上文云三道是三德種種既有三如來

亦三一法佛如來二報佛如來三應佛如來種
以能生為義若不能生不名為種以此三種能
生三佛從微至著終于大果亦種類義若此三
種非佛種類此外更無同類之法亦種性義性
名無改此之三法從初至後不斷不滅必致三
佛三德之果故名不改今約眾生明種不出此
三由煩惱潤業受身有苦三無前後亦非一時
不縱不橫故金錫云若有眾生未稟教者來至
彼所先當語云汝無始來唯有煩惱業苦而已
即此全是理性三因性此開乃由未發心未曾加
行故性緣了同名正因性初對又妙樂云三道
是三德種者即性種也有生性故故名為種生
時此種純變為修此等諸文皆以迷時為性悟
後名修然此性種天台名相對種荆溪以敵對
而釋有揔有別若揔以三道之事但對三德之
理此乃專理揔論敵對若別敵對如記主云此

三從別一各異苦道在迷屬因法身所證是
果此乃因果相對煩惱是昏迷之法般若是明
悟之法此乃迷悟敵對行遠理是繫縛之法行
順理是解脫之法此以縛脫敵對荆溪又轉名
相翻種在因則翻法身為煩惱悟時翻煩惱為般
為法身迷日翻般若為煩惱悟時翻煩惱為般
若縛一則翻解脫為結業脫則翻結業為解脫始
終理一故名性種若法華疏釋諸佛兩足尊知
法常無性即佛種從緣起是故說一乘天台解曰
中道無性即是佛種妙樂釋云立本無性為本
性德故知今種即性家之種先德疑云淨名以
三道為性種法華以中道為性種觀此二處文
義頗異遂立四義消道二文一種本二種體三
種緣四種果遂定淨名三道是種之當體法華
三德是所依體乃種之本也今謂種以能生為
義種即是本豈有二殊學者須究二處經文各

順一義維摩指迷令悟故以在迷三道為佛種
正助二修為種緣此佛種逆順兩事為種緣此理
故當平等理性為佛種逆順兩事為種緣此理
性分修淨名三道乃約即為種三德是猶水是
水種法華三德指性自是種家乃性當如水為水
種作此區別煥然明矣又法華疏曰若就類論
種一切位頭舉手悉是解脫種一切世智三乘
解心即般若種夫有心者皆當作佛即法身種
荆溪云類謂類例即修德也斯乃順修三因能
成三德之果故名類種此由法華徧開六道位
頭舉手彈指散華本是人天之福今開即是緣
因佛種一切世智三乘解心本是五乘之智今
開即是了因佛種夫有心者不知正因今開眾
生皆當作佛即法身種妙樂問曰若爾般若若解
脫有於種類及以對論法身類種與對論修為
同為異答理一義異言理一者只緣理一是故

修性相對離合言義異者對生死邊名為相對
理體本淨名為類種又聞能觀智名為了種聞
所緣理名為正種即是理淨與事淨為類此約
開顯明類種昔經圓既隔偏但約當教三因自
論類種若前三教如妙樂云別教唯有一種類之
種而無相對於中法身種類仍別始終常淨唯
不從覆故得種名此與釋籤雖法身本有不同
別教為惑所覆二文相戾妙宗釋曰別教法身
為惑所覆者良由不知本覺之性具染惡德是
故染惡非二德也云但有法身本覺隨於染緣
作上一切迷中之法以是名曰為惑所覆既覆
但中佛性之理如淳善人一切惡事非本所能
為惡人逼令作眾惡故說善人為惡所覆此顯
定有能覆之感所覆真如其理不變始終常淨
故說唯不從覆故得種名問妙云十回向始
正修中此中但理不具諸法釋籤則曰不同別

人理性三因何為不相收故終障難云別人既有
皆但中德若未契四明之意故於妙宗釋此義
曰亦為不知本覺之性具染惑德不能全性起
染惡修乃成理體橫具三法言不相收者以其
三法定俱在性皆是所發猶如三分各稱帝王
何能相攝是故不知性中三法二是修者二乃
成橫故曰三皆在性而不互融也藏通兩教全
無此義但約當教其名非無因時三學為五分
種達分即為二解脫種△第五記云解脫達分
者涅槃名解脫所修善根不住生死名為達分
○念處即般若種當曉有身為種若非聞法孰
能自知不加功行捨身受身奚得成就無攝提
上菩提遂示性類二法以為標月之指數攝提
翻假施設假謂三假輔行云因內因外和合方
成故所生法名因成假念不實故故前念滅滅

已復生生者必滅計能相續名相續假他待於
已假立他名已待於他假立於已相待不實名
相待假成實論云三假淨優陀那此云丹田夫
虛者如煙雲塵霧也
臆下二寸半大論云如人語時口中風出各優
陀那此風出已還入至臆偈云風名優陀那觸
臆而上去是風觸七處頂及斷齒唇舌喉及以
胃是中語言生論云出入息是身加行受想是
心加行尋伺是語加行大集經云有風能上有
風能下心若念上風隨心牽起心若念下風隨
心牽下運轉所作皆是風隨心轉作一切事若
風道不通手脚不遂心雖有念即舉動無從譬
如人牽關揆即影技種種所作揆繩若阿那亦
斷手無所牽當知皆是依風之所作也阿那云
安那此云遣般那經此云遣去出息也安般守
來入息也

五

五

般為滅變為念道般為解結所以先數入者外
有七惡內有三惡用少不能勝多先數入也安
名出息般名入息息有四事一為風二為氣三
為息四為喘有聲為風無聲為氣出入為息氣
出入不盡為喘也出息為生死陰入息為思想
陰或云先數出息氣則不急身不脹滿身心輕
利三昧易成或云先數入息隨息內歛易入定
故或云當隨便宜以數出入若心輕淨繫心丹
田當數入息若心昏沉繫心鼻端當數出息此
皆不許出入俱數提婆菩薩云佛說甘露門名
阿那波那於諸法烏波云或有是義謂一切有
門中第一安穩道烏波云或有是義謂一切有
漏法是佛言若業能令後生續生是名為有華
嚴云何等名有為法所謂三界衆生婆沙云漏
是何義答住是漏義凡夫至此被留住故浸漬
是漏義至三有頂常浸漬故流出是漏義垂盡

有漏

三有還出下故持義醉義在內義放逸義並是
漏義成論云失道故名漏律云癡人造業開諸
漏門文句云漏謂三漏妙樂云一欲漏謂欲界
一切煩惱除無明二有漏謂上兩界一切煩惱
除無明三有流謂四流一見流三界見也二欲
云有即三有流謂四流一見流三界見也二欲
流欲界一切諸惑除見及癡三無明流三界癡也於此三
處因果不亡故名有為此四法漂溺不息故
名為流△婆沙問緣起緣生有何差別答或說
無有差別緣起緣生皆有為法或有說云亦有
差別因是緣起果是緣生○涅槃云有漏法者
有二種有因有果無漏法者亦有二種有因有
果有漏果者是則名苦有漏因者則名為集無
漏果者則名為滅無薩迦耶薩曰趨舍無定謂
漏因者則名為道

之無常唐因明正理論一本無今有暫有還無
故名無常淨住法云生不可保皆欲營生死必
定至不知顧死况此危命凶變無常俄頃之間
不覺奄死內德論云百齡易盡五福難常命川
流而電逝業地久而天長三塗極逆而杳杳四
流無際而茫茫憑法舟而利濟翔信翻以高翔
宜轉咎而為福何罔念而作狂正法念云有於
胎藏死有生時命終有纒行便亡有能走忽卒
智論云無常有二種一相續法壞無常二念念
生滅無常宗鏡明二種四相一約麤果報說生
老病死長阿含云一生相謂五陰興起已得命
根二老相謂生壽向盡餘命無幾三病相謂眾
苦迫切存亡無期四死相謂盡也風先火次諸
相敗壞身亡昇趣故又四諦論曰眾苦依止名
生苦能令變壞名老苦逼迫身因名病苦能滅
諸根名死苦非愛共聚名怨憎會苦可愛相遠

名愛別離苦希望不遂名求不得苦是眾苦相
名五盛陰苦△婆沙論云盛陰有何義受所生
是故說盛謂生受是故說盛受所養是故說盛
謂養受是故說盛問陰與盛陰有何差別答名
即差別謂陰謂盛陰又陰有漏無漏盛陰一向
有漏又陰染污不染汚盛陰一向染汚章安云
今依經文以五盛陰是其別體善惡陰盛即是
苦體○涅槃云復次菩薩修於死想觀是壽命
常為無量怨讎所繞念念損滅無有增長猶山
瀑水不得停住亦如朝露勢不久停如囚趣死
步步近死如牽牛羊詣於屠所出曜經佛言是
日已過命則隨滅如少水魚思有何樂二約細
感業說生住昇滅如起信論不覺心起名為生
能見能現妄取境界起念相續名之為住執取
討名名之為異造作諸業名之為滅唯識論云
生表此法先非有滅表此法後是無昇表此法

非疑然住表此法暫有用釋曰自無而有曰生
自有而無曰滅前後改變名異暫爾相續名住
又論云本無今有有位名生位暫停即說為
住住別前後復立異名暫有還無無而名滅前
三有故同在現在後一是一無故在過去輔行記
云言三相者不立住相與異合說以人於住起
常計故故淨名云比丘汝今亦生亦老亦滅老
即是異圭峯云住異二相同是現在故合為一
細分即四執山解楞嚴經云前舉四相今唯二
者以生攝住以滅收異宗鏡云雖年百歲猶若
刹那如東逝之長波似西垂之殘照擊石之星
火驟隙之迅駒風裏之微燈草頭之朝露臨崖
之朽樹燦目之電光若不**閣提閣**音社此**仇**語
遇於正法必永墜於幽途云五蘊初起名之為生
那或繕摩此翻生瑜珈云五蘊初起名之為生
依殼而起曰卯生含藏而出號胎生假潤而生

興曰濕生無而忽現名化生如是四生由內心
思業為因外殼胎藏濕潤為緣約藉緣多少而
成次第卯生具四是以先說胎生具三濕生具
二化生唯一謂思業也俱舍云人旁生具四地
獄及諸天中有唯化生鬼道胎化二人具四生
者如大論云毘舍佉彌羅母生三十二子彌伽
羅是大力兒字其母得三道又婆沙論云昔於此洲
皆為力士其母得三道又婆沙論云昔於此洲
商人入海得一雌鶴遂生二卵出二童子端正
聰明年長出家得阿羅漢大名世羅小名鄔波
世羅大論云胎生者如常人生濕生者如犛
羅婆利媯女頂生轉輪聖王又涅槃云頂生王
從頂胞中生化生者大論云如佛與四眾遊行比
丘尼眾中有阿羅婆地中化生及劫初時人皆
化生旁生具四者正法念云化生金翅鳥龍食
四生龍與金翅皆具四生走獸皆胎飛鳥俱

佛證真云情想合離四生皆末刺論云此勝鬘
具經文且據一往增勝邊說云此勝鬘
云生者新諸根生死者故諸根滅正法念經云
臨終四大為害謂之四大不調有內種死若風
大不調一切身分互相割裂從足至頂分散如
沙又一乘章云有二種死何等為二謂分段死
壽有分段不思議變易死如移轉分死
謂虛偽眾生不思議變易死者謂阿羅漢辟支
佛大力菩薩意生身又云以分段死故說阿羅
漢辟支佛智我生已盡得有餘果證故說梵行
已立九夫人天所不能辨七種學人先所未作
虛偽煩惱斷故說所作已辨阿羅漢辟支佛所
斷煩惱更不能受後有故說不受後有攝大乘
明七種生死一分段謂三界果報二流來謂有
識之初三反出謂背妄之始四方謂入滅二
乘五因緣謂初地已上六有後謂第十地七無

後謂金剛心北史李士謙字子約善談名理掌
有客坐不信佛家報應義士謙諭之曰積善餘
慶積惡餘殃此非休咎耶佛經云輪轉五道無
復窮已此則買誑所言千變萬化未始有極忽
然為人之謂也佛道未來其賢者已知其然矣
至若絲為黃熊韜衰君為龍牛哀為猛獸彭生
為豕如意為大鄧艾為牛羊祐前身李迦摩羅
氏之子此非佛家變化异形之謂乎
或迦末羅此云黃病又云惡垢亦云癩病智論
云一者外因緣病寒熱飢渴兵刃刀杖墜落推
摩如是等種種外患為惱二者內因緣病阿薩
飲食不節卧起無常四百病名為內病雖聖莫
闍此云不可治之疾待醫方愈故涅槃明三種病一
易治二難治三不可治淨名疏云療治有損增
有從初服藥但增而不損終無差理是名增增

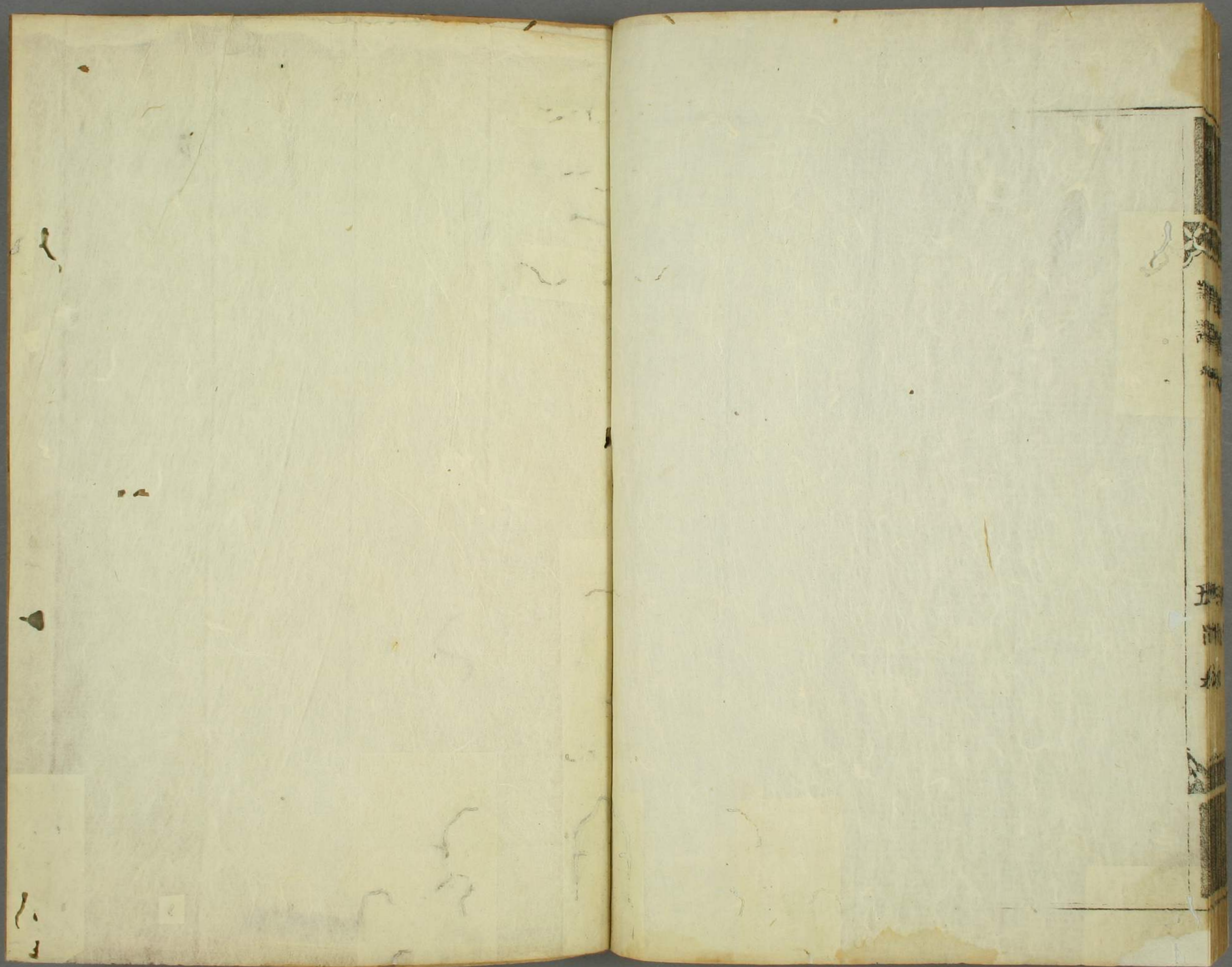
二或雖困篤方治即愈是名增損三或有服藥
初雖漸損而後更增是名損治增四從初漸損
乃至平服是為損損又釋治衆生病一增增者
即底下凡夫若為說法更起誅謗闡提之罪如
善星調達等也二增損者如尸利鞠多三損增
者如大論明四禪比丘謂是四果臨終見生處
謗無涅槃即墮地獄又毘曇成實明退法人
皆其相也四損損者即身子等諸得道人
若此云癱風病一發不速智論云四百四病
起冷病有二百二水風起故熱病有二百二地
火起故止觀明治病方法既深知病源起發當
作方法治之治病之法乃有多途舉要言之不
出止觀二種方便云何用止治病相有師言但
安心止在病處即能治病所以若何心是一期
果報之主譬如王有所至處群賊迸散次有師

言臍下一寸名憂陀那此云丹田若能正心守
此不散經父即多有所治有師言常正心足下
莫問行住寢卧即能治病所以者何人以四大
不調故多諸疾患此由心識上緣故令四大不
調若安心在下四大自然調適衆病除矣有師
言但知諸法空無所有不取病相寂然止住多
有所治所以者何由心憶想鼓作四大故有病
生息心和悅衆病即差故淨名經云何為病本
所謂攀緣云何斷攀緣謂心無所得如是種種
說用止治病之相非一故知善修止法能治衆
病次明觀治病者有師言但觀心想用六種氣
治病者即是觀能治病何等六種氣一吹二呼
三嘻四呵五噓六呬此六種息皆於唇口之中
想心方便轉側而作綿微而用頌曰心配屬呵
腎屬吹脾呼肺呬聖皆知肝臟熱來豔字至三
焦蘊處但言嘻高僧傳僧善疾篤將殛告弟子

曰吾患腹中冷結者昔在少年山居服業糧粒
既斷賴往追求嗽小石子用充日夕因覺為病
死後可破腹看之果如其言南山鈔云但飢渴
名主病亦名故病每日常有故以食為藥醫之
功僧祇律云佛住舍衛國難陀母人作釜飯逼
上津飲覺身中風除食消便作念閻梨是一食
人應當食粥乃取多水少米煎去二分然後入
胡椒草白末盛滿罍持詣佛所百言性願世尊
聽諸比丘食粥佛許仍為說偈次四分云佛在
那頻頭國因菟沙施粥佛許之又十誦云婆羅
門王阿瞿達施八般粥謂乳酪胡麻豆摩沙荏
蘇等佛許之高僧法開晉升平中孝宗有疾開
視脉知不起不肯進藥獻后怒收付廷尉俄而
帝崩獲兔或問法師曰高明剛簡何以醫術經
懷開曰明六度以除四魔之疾調九候以療風
寒之病自利利他不亦可乎孫綽曰才辯縱橫

以數術通教
其在開公焉

翻譯名義集卷第六



Vertical text on the right edge of the book, likely a title or page number, written in a traditional East Asian script. The text is partially obscured by the binding and appears to be arranged in vertical columns.

