

須彌山像銘序

天蓋不可形體也但有星曜可軌焉地蓋非凡度量也但有獲通明者而測定焉已故今為稱從梵皇之則表顯三辰之歷運施以三環日黃道日赤道日白道是也又設二輪於三環之外以限守黃赤矩帶印表之名內外路赤道彼者日月迴星輪對銀而轉焉機輪而度焉兩曜七紀徑帶之運載備矣夫三環二輪之為用也日月迴星輪焉九帶運焉二分旋焉二十四節代焉黃道轉一百八十而北至漸極此絕限於彼內路復轉一百八十而南至正極此絕限於外路又為最高昇之二點也去陔九道之行六蓋開於此如太陽曆運其設分也蓋其氣盈也精是以歲實共天適合矣如去限行度其設分也若天朔盈合莫是以朔實通精當矣於其日月通由莫不從而允簡者也並成實諸兩曜離而可得焉羅計收轉啟行有定則改其平行及交終度等迴可獲焉實羅一月七紀而轉終載成又圓靈轉一百七十有三而運離乃適羅計則星帶見於兩曜之缺也又日月迴星輪其帶各殊平行於其自者矣從上蓋從立之阿毘曇論蓋一任應度者然本論交易而象大簡如說西曜離離為日疾速於月日合離各四萬八千八百由旬是候說太陽周長於天數共六度後天數者而減沒氣盈朔盈兩餘等之諸數莫不盡出於此一文又法於一周須彌四洲之數推日月行度而求歲實朔實等與特應帶等密合至于稱微焉大矣或真聖之為豈可不照信哉又四天下各別立二極者正法念經觀天品云居空持風名曰風輪焉增上緣轉持日月星宿遂須彌山此下諸星也續文曰迴浮提此名曰風輪持北方星輪轉不沒風輪持故辰星上斗常現不沒此又別明不通四此徑明說通而天下共限別洲表星如界禁言之如舉諸象帶綿綿象餘三洲理之不可無象微垣內外之象星也有南極者如南海傳如象帶之四洲各立南極者如周禮立四極理不可不然也次明地像者夫版圖之大者莫若地也遼乎大荒之衣蕩乎視聽之外誰為得而測焉故今則備極大聖之說用竊按須彌界之為形也鐵圍則圓而環瑤須彌七金山則方而安立其中六海連乎其間四天下布列金山外矣噫奇哉生天之數天然攝於版圖周解三數之法出於圓方圓出於方出於矩矩出九九八十一今夫須彌界固圓容方者豈非法而形於天地之數者乎九山號雲雲號雲迴表於極陽之象是生於九九之數八海號雲雲號雲迴表於極陰之象是生於八八之理則生天之數至矣與彼大行等及凱圖八線勾股諸等諸數莫不以此於此以七金山號方故迴星輪為三既限而四立四象自成焉四洲交代四季也厥象太著矣七金山則共商解之七衡理全同太陽為三既限其六向自為六月三節也又天下晝夜逐度其長短不齊者倘因七金山號高身恰如階共階起地也地漸高峻又四洲地相捕以方圓三角半月是如次表顯四大之三摩耶形也其具不可盡於此詳詳覽晉書中此中辨狀共周解既言層數及周易陰陽之數往往有暗相契聖之神德豈可不懼哉此像中但眼象字懸廣有不可計尺寸而模象者如內外路廣二百九十由旬殊以一分為一十由旬是六不共餘量相齊不若此則為黃赤矩帶難分也其他須彌七金山迴星輪等會以五分為一禹由旬獨鐵圍以三分有奇為一禹由旬如四洲者隨應而造則雖大僅可一分今欲相模象之迴以一百由旬為一分見八諸知焉迴銘曰

願等象席 絕象大荒 坤靈明漢 越庸常量 天無形跡 攬軌三光  
地非凡則 資矩大板 四洲分極 風輪各行 九峯阜立 鐵圍環攝  
器專為辨 至圓各方 法雨像狀 表數紀綱 金德並則 安不稍當  
聖謨持箭 務欲顯揚 願寰宇士 歸信梵皇 真術增耀 帝高超昌

魚外子



地輪金輪木輪氣輪





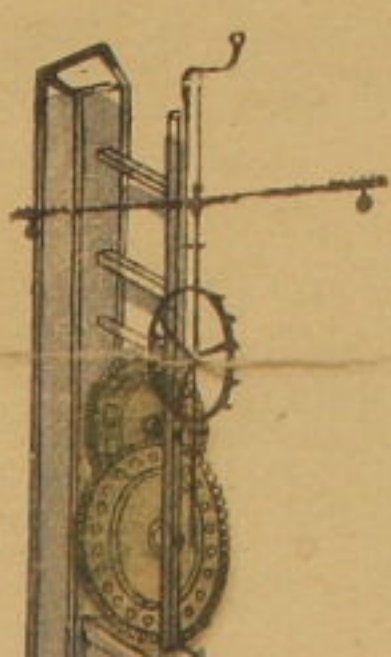
須彌山像銘

天蓋不可形體也但有星曜可軌焉地蓋非凡度量也但有獲通明者而測定焉已足故今為備後梵皇之則表頭三辰之歷運施以三環日黃道日赤道日白道是也又設二輪於三環之外以限守黃赤距帶印象是名內外路赤道彼者日月迴星輪鈞鍊而轉焉機輪而度焉兩曜七紀經緯之運載備矣夫三環二輪之為用也日月迴離焉羅計恆轉焉九緯環運焉二分旋移焉二十四節交代焉黃道轉一百八十而北至漸極此絕根昂彼內路復轉一百八十而南至正極此絕根昂是外路又是為最高卑之二點也去陰九道之行六盡開於此如太陽曆運其沒分也密其氣盈也精是以歲實與天適合矣如去陰行度其減分也存天朔虛合真是以朔實適精當矣於是日月通由莫不從而允當者也並成資諸兩曜迴離而可得焉羅計恆轉恆行有定則故其平行及交終度等迴可獲焉宵曜一周七紀而轉終載成又圓靈轉一百七十有三而迴離乃通羅計則足髮鬚見於兩曜之蝕也又日月迴離其緯各殊平行躬狀自若矣從上盡後立以阿毘曇論無一任臆度者然本論文易而象大簡如說西曜迴離為日疾速於月日日合離各四萬八千八百由旬是候說太陽周長於天數共去陰後天數者而減沒氣盈朔虛閏餘等之諸數莫不盡出於此一文又法於一周須彌四洲之數推日月行度而求歲實朔實等其時憲曆等密合至于初微焉大矣哉真聖之為豈可不默信哉又四天下各別立二極者正法念經觀天品云虛空持風名曰風輪為增上緣轉持日月星宿遠須彌山此約通四天下之極星也續文曰洵浮畏此名曰風輪持北方星輪轉不沒風輪持故辰星止才常現不沒此女則明不通四天下別洲之星也此徑明說通四天下共限別洲衆星瑜伽界纂言之如舉諸象緯編象準餘三洲理之不可無紫微垣內外之衆星也有南極者如南海傳如象緯編引之四洲各立南極者如周髀立四極理不可不然也次明地像者夫形器之大者莫若地也邊乎大荒之表蕩乎視聽之外誰為得而測焉故今則偏依大聖之說爾竊按須彌界之為躰也鐵圍則圓而環須彌七金山則方而安立其中八海湛乎其間四天下布列金山外矣噫奇哉生生之數天慈播於厥政周髀云數之法出於圓方圓出於方方出於矩矩出於九九八十一今夫須彌界圓而容方者豈非法爾形象天地之數者乎九山巍巍雲聳牆廻表於極陽之象是生於九九之數八海既既溟瀛滄阻象於純陰之躰是生於八八之理則生生之數至矣極矣彼大衍等及割圓八線勾股弦等諸數莫不一出於此以七金山體方故迴星輪為之既限而四立四象自成焉四洲交代四季也厥象太著矣七金山則與周髀之七衡理全同太陽為之既限其六向自為六月之節也又天下晝夜逐度其長短不齊者偏因七金山漸次高卑恰如階與階絕地地之漸高峻又四洲地形播以方圓三角半月是如次表頭四大之三摩耶形也其具不可盡於此當詳覽曆議中此中躰狀共周髀既言曆數及周易陰陽之數往有暗相契聖之神德豈可不懼哉此像中但恨寰宇懸廣有不可將尺寸而摸象者如內外路廣二百九十由旬殊以一分為一十由旬是六不共餘量相齊不若此則為黃赤距帶難分也其佗須彌七金山迴星輪等僉以五分為一萬由旬獨鐵圍以三分有奇為一萬由旬如四洲者隨應而造則雖大僅可一分今欲相摸象之迴以一百由旬為一分見人請知焉迴銘曰

- |      |      |      |      |      |      |
|------|------|------|------|------|------|
| 顛穹寥廓 | 絕象大荒 | 坤靈珊漠 | 趨庸常量 | 天無形跡 | 攬軌三光 |
| 地非凡測 | 資矩大截 | 四洲分極 | 風輪各行 | 九峯卓立 | 鐵圍環牆 |
| 器象為躰 | 至圓容方 | 法雨像狀 | 表數紀綱 | 金僊並則 | 安不精當 |
| 聖護持翳 | 發欲顯揚 | 願寰宇士 | 歸信梵皇 | 真衛增耀 | 帝高超昌 |

維時文化十歲次昭陽作聖穀旦書于帝都積善教院

無外子



須彌山像銘 並序

天蓋不可形體也但有星曜可軌焉地蓋非凡度量也但有獲通明者而測定焉已是以故今  
黃道曰赤道曰白道是也又設二輪於三環之外以限乎黃赤距緯印度是名內外路赤道  
七紀經緯之運載備矣夫三環二輪之為用也日月躔離焉羅計恆轉焉九緯環運焉二分  
至漸極此絕垠即彼內路復轉一百八十而南至正極此絕垠即彼外路又是為最高卑之  
其沒分也密其氣盈也精是以歲實與天適合矣如太陰行度其滅分也存天刑虛合真是  
當者也並成資諸兩曜躔離而可得焉羅計恆轉厥行有定則故其平行及交終度等迴可  
七十有三而躔離乃通羅計則足鬚鬚見於兩曜之蝕也又日月躔離其緯各殊平行躔  
者然本論文易而象大簡如說兩曜躔離為日疾速於月日日合離各四萬八千八十由旬  
沒氣盈刑虛閏餘等之諸數莫不盡出於此一丈又法於一周須彌四洲之數推日月行度  
大矣哉真聖之為豈可不默信哉又四天下各別立二極者正法念經觀天品云虛空持風  
約通四天 續文曰閻浮提北名曰風輪持北方星輪轉不沒風輪持故辰星止才常現不沒  
下衆星也 衆星瑜伽畧纂言之如舉諸象緯編彖準餘三洲理亦不可無紫微垣內外之衆星也有南  
立四極理不可不然也次明地像者夫形器之大者莫若地也邈乎大荒之表蕩乎視聽之  
須彌界之為躔也鐵圍則圓而環墻須彌七金山則方而安立其中八海湛乎其間四天下  
周髀云數之法出於圓方圓出於方方出於矩矩出九九八十一今夫須彌界圓而容方者

而測定焉已甚故今為偏後梵皇之則表顯三辰之歷運施以三環日

度曼名內外路赤道彼名日月迴星輪鈞鍊而轉焉機輪而度焉兩曜

焉九緯環運焉二分旋移焉二十四節交代焉黃道轉一百八十而北

路又甚為最高卑之二點也太陰九道之行六盡闡於此如太陽曆運

也存天綱虛合真是以綱實適精當矣於是乎月由通由莫不從而允

行及交終度等迴可獲焉宵曜一周七紀而轉終載成又圓靈轉一百

其緯各殊平行躡狀自著矣從上盡從立以阿毘曇論無一任臆度

四萬八千八十由旬是侯說太陽周長於天數共太陰後天數者而減

洲之數推日月行度而求歲實綱實等其時憲曆等密合至乎拊微焉

觀天品云虛空持風名曰風輪為增上緣轉持日月星宿透須彌山此

辰星止斗常現不設此女則明下不通也此徑明說通四天下共限別洲

內外之衆星也有南極者如南海傳如象帝四洲各立南極者如周髀

表蕩乎視聽之外誰為得而測焉故今則偏依大聖之說爾竊按

海湛乎其間四天下布列金山外矣噫奇哉生生之數天然播於厥形

須彌象圓融容方者豈非法爾形象天地之數者乎九山巍巍雲聳檣

衆星瑜伽畧纂言云如舉諸象緯編彗準食三  
 立四極理不可不然也次明地像者夫形器之大者莫若地也遠乎大荒之表蕩乎視聽之  
 須彌界之為躰也鐵圍則圓而環牆須彌七金山則方而安立其中八海湛乎其間四天下  
 周髀云數之法出於圓方圓出於方方出於矩矩出九九八十一今夫須彌界圓而容方者  
 廻表於極陽之象是生於九九之數八海泝泝溟瀛錯阻象於純陰之躰是生於八八之理  
 股弦等諸數莫不一出於此以七金山體方故廻星輪為之所限而四立四象自成焉四洲  
 衡理全同太陽為之所限其六間自為六月之節也又天下晝夜逐度其長短不齊者偏因  
 又四洲地形播以方圓三角半月是如次表頭四大之三摩耶形也其具不可盡於此當詳  
 陽之數往往有暗相契聖之神德豈可不懼哉此像中但恨寰宇懸廣有不可將尺寸而摸  
 十由旬是大不與餘量相齊不若此則為黃赤距緯難分也其他須彌七金山廻星輪等僉  
 由旬如四洲者隨應而造則雖大僅可一分今欲粗摸象之廻以一百由旬為一分見人請  
 顛穹寥廓 絕象大荒 坤靈渺漠 起庸常量 天無形跡 攬軌三光  
 地非凡測 資矩大截 四洲分極 風輪各行 九峯卓立 鐵圍環牆  
 器象為躰 至圓容方 法爾像狀 表數紀綱 金僊垂則 安不精當  
 聖謨將翳 勢欲顯揚 願寰宇士 歸信梵皇 真衛增耀 帝面遐昌

維時文化十歲次昭陽作噩穀旦書于帝都積善教院

無外子



天地荒之表蕩乎視聽之外誰為得而測焉故今則偏依大聖之說爾竊按  
 六須彌象圓而容方者豈非法爾形象天地之數者乎九山巍巍雲聳檣  
 之躡是生於八八之理則生生之數至矣極矣彼大衍等及割圓八線勾  
 四立四象自成焉四洲交代四季也厥象太著矣七金山則與周髀之七  
 及其長短不齊者偏因七金山漸次高卑恰如階與瞻絕北地六漸高峻  
 其具不可盡於此當詳覽曆議中此中躡狀與周髀既言曆數及周易陰  
 質有不可將尺寸而換象者如內外路廣二百九十由旬殊以一分為一  
 而七金山迴星輪等僉以五分為一萬由旬獨鐵圍以三分有奇為一萬  
 由旬為一分見人請知焉迴銘曰

攬軌三光

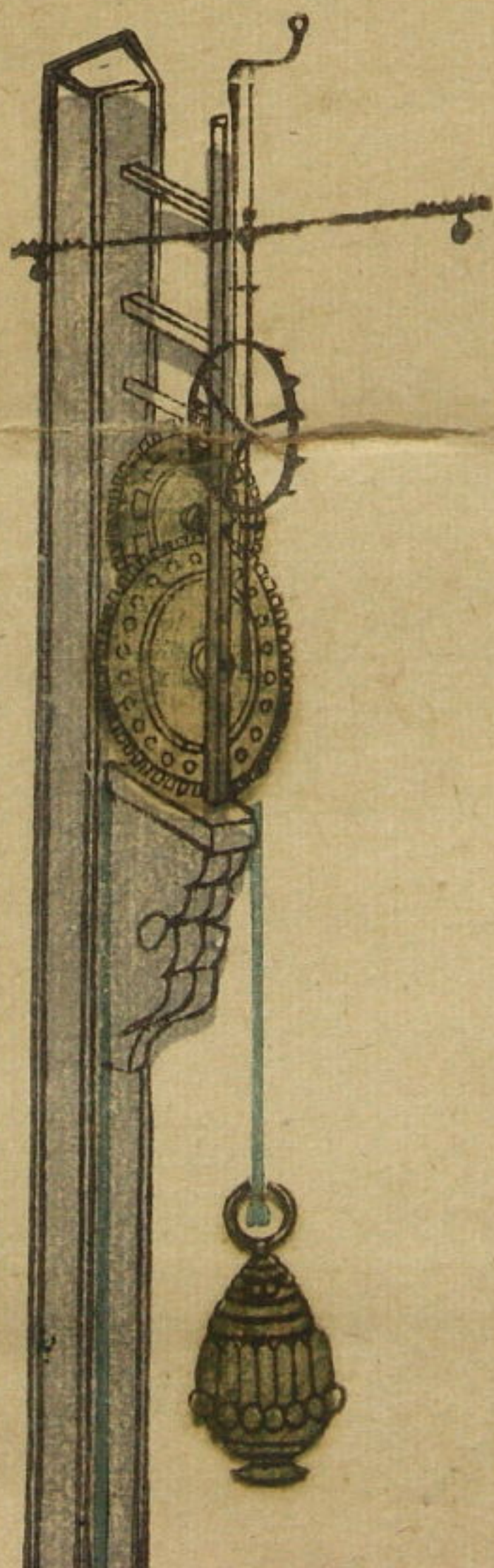
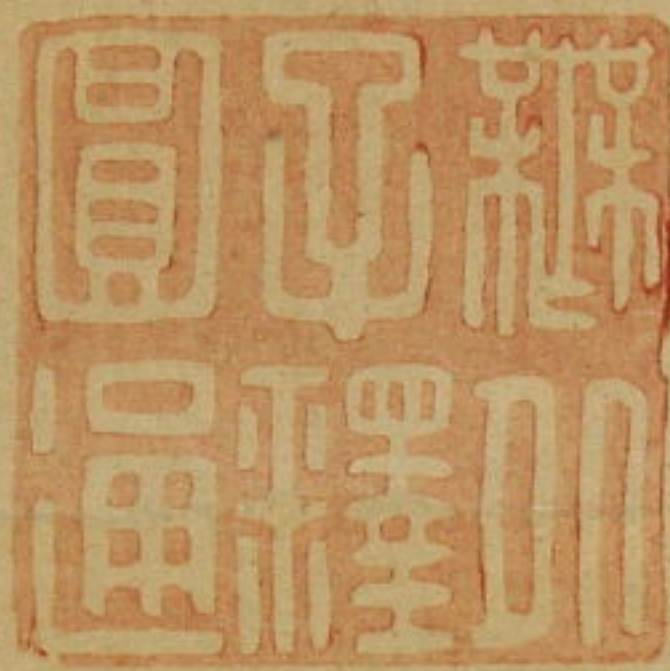
鐵圍環檣

安不精當

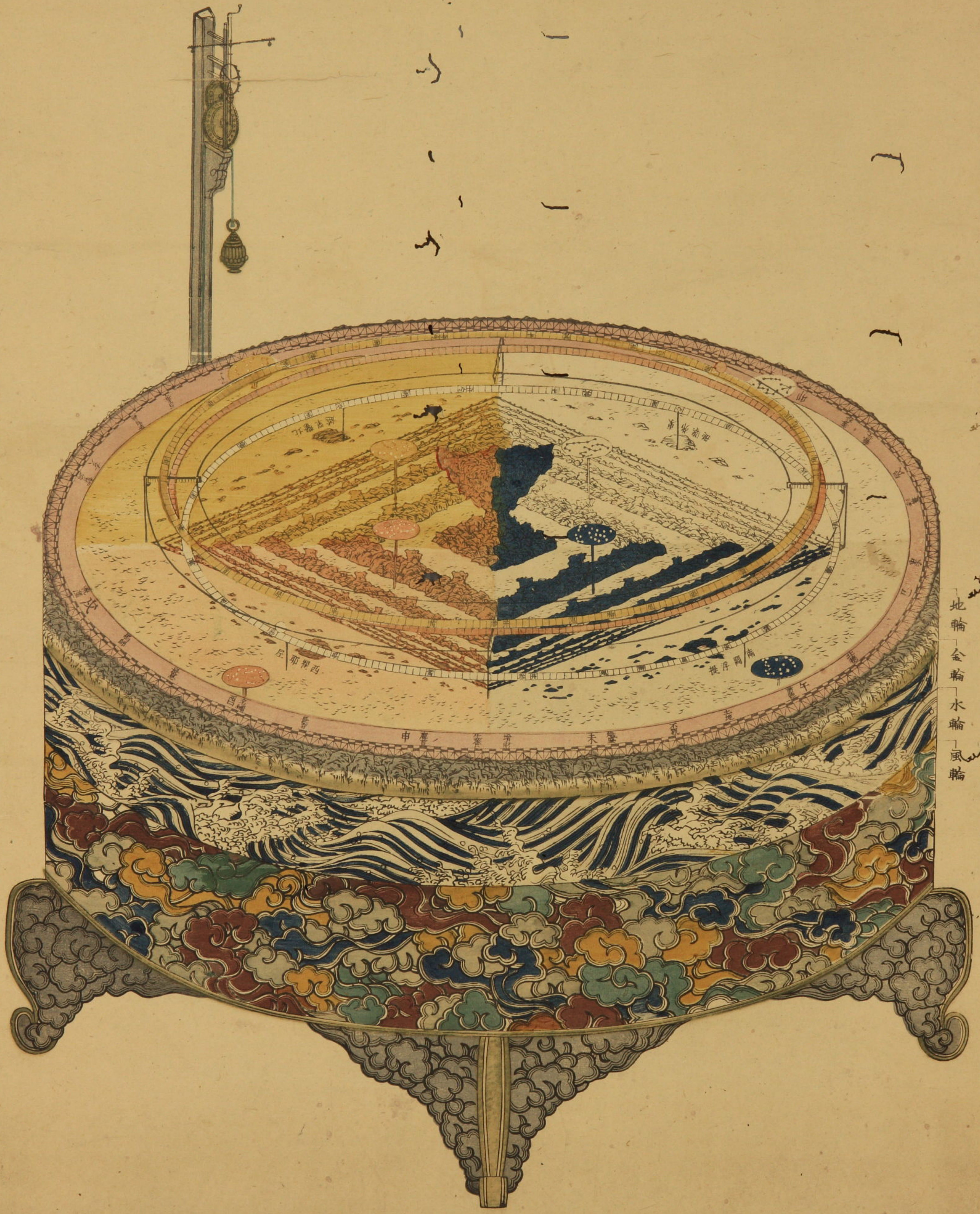
帝面退昌

無形跡  
 年卓立  
 危垂則  
 備增耀

魚外子



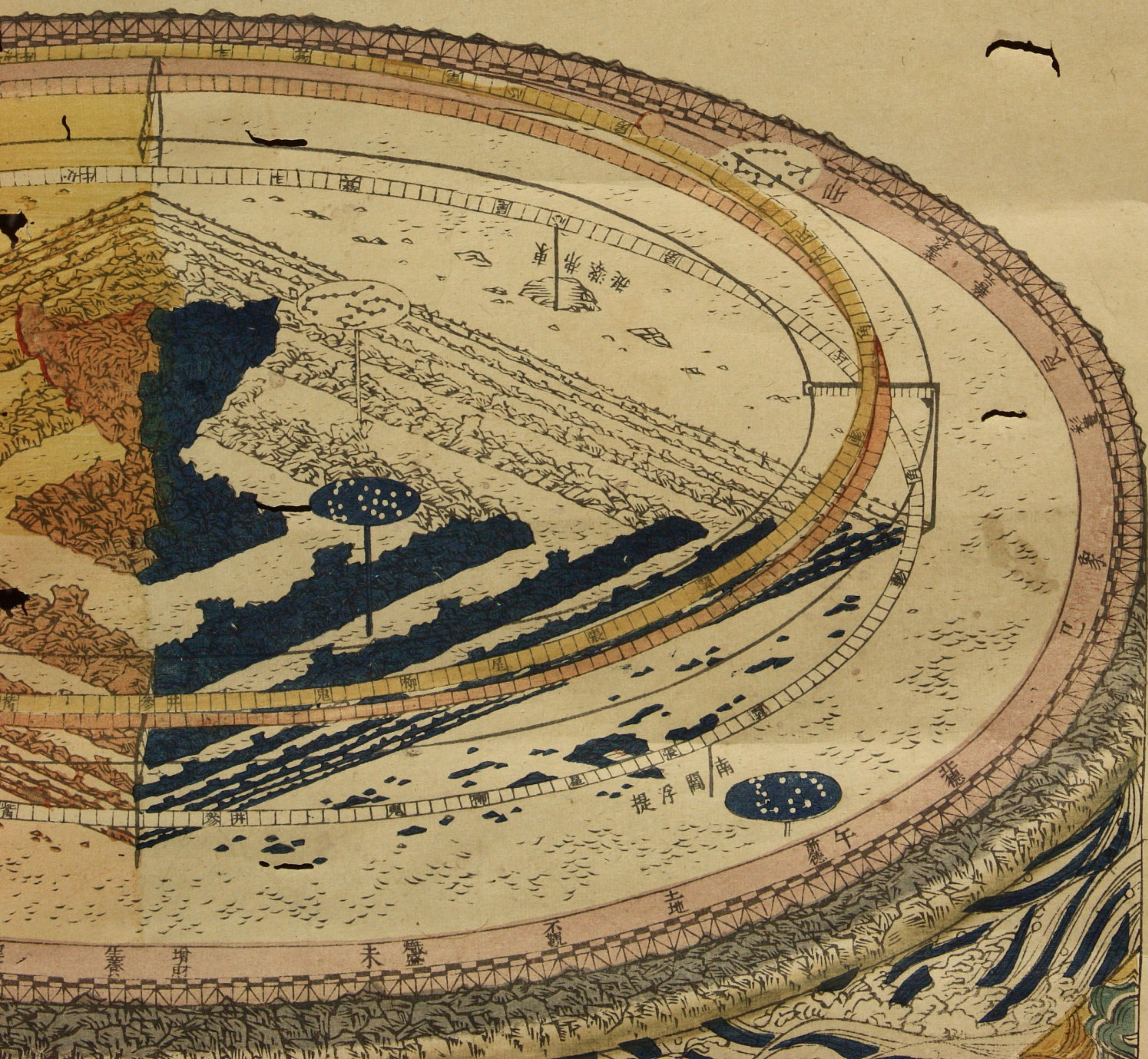
顯三辰之歷運，施以三環，日  
 錄而轉焉，機輪而度焉，兩曜  
 代焉，黃道轉一百八十，而北  
 行六盡，開於此，如太陽曆運  
 是乎，月通陶莫不從而允  
 而轉終載成，又圓靈轉一百  
 立以阿昆曼論，無一任臆度  
 天數，共六陰，後天數者，而滅  
 時憲曆等密合，至于杪微，皆  
 轉持日月星宿，遠須彌山，此  
 徑明說，通四天下，共限別洲  
 之，四洲各立，南極，有如周髀  
 今則偏依大聖之說，爾竊按  
 哉，生生之數，天然播於辰辰  
 之數者，于九山，巍巍雲聳，瑞  
 矣，彼大衍等及割圓八線勾  
 者矣，七金山，則共周髀之七  
 如階，共瞻絕，北地六漸，高峻  
 共周髀，既言曆數及周易陰  
 白九十，由旬殊，以一分為一  
 獨鐵圖，以三分有奇，為一禹



地輪 金輪 水輪 風輪

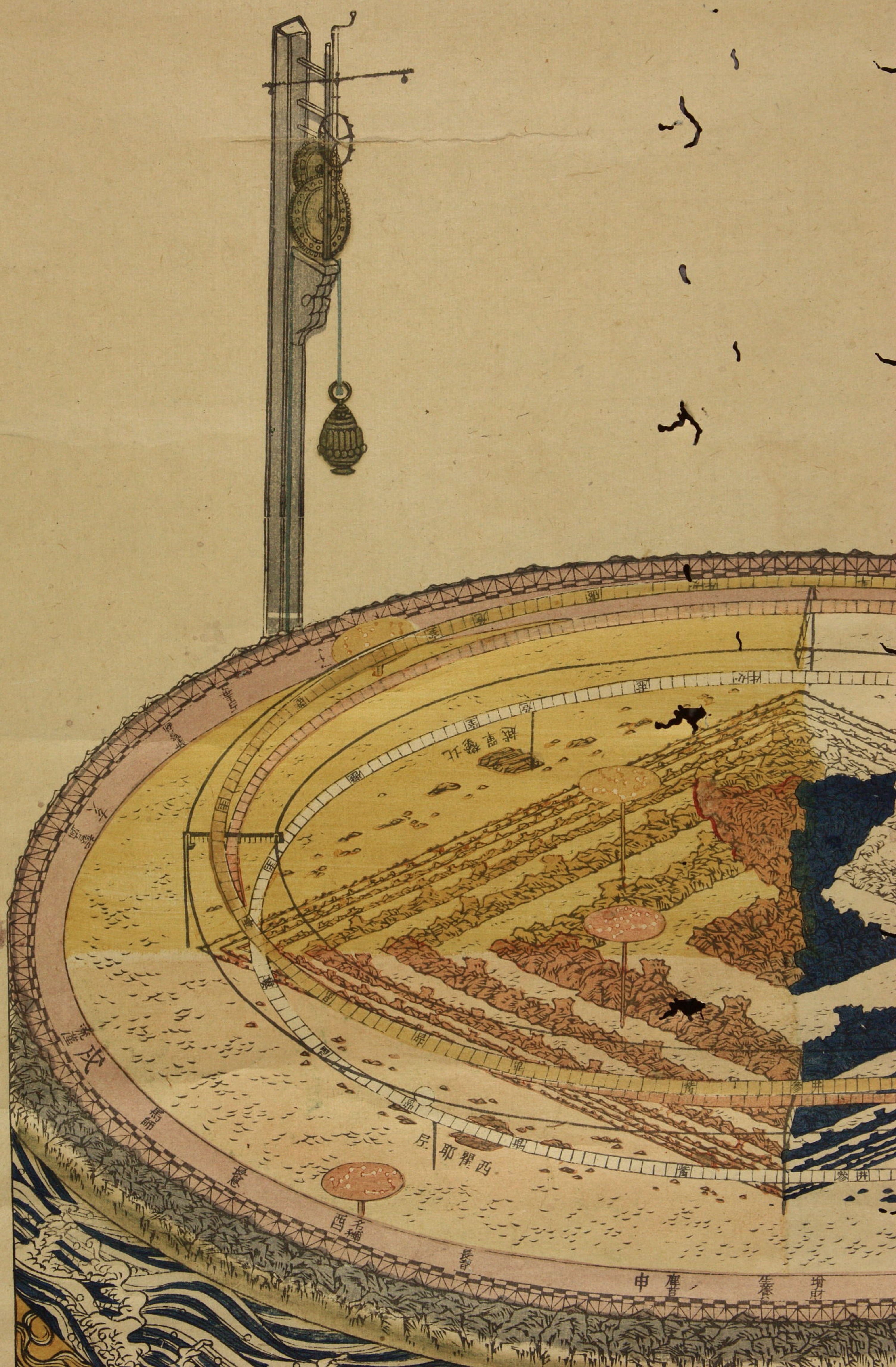


三環日  
 及焉兩曜  
 六十而北  
 太陽層運  
 亦從而允  
 五轉一百  
 一任臆度  
 者而滅  
 升微焉  
 及彌山  
 限別洲  
 有如周髀  
 既爾竊按  
 於厥形  
 雲聳牆



地輪  
 金輪  
 水輪  
 風輪

有如周髀  
 此爾竊按  
 於厥形  
 雲聳檣  
 八線勾  
 解之七  
 漸高峻  
 周易陰  
 分為一  
 為一萬





地輪  
金輪  
水輪  
風輪

