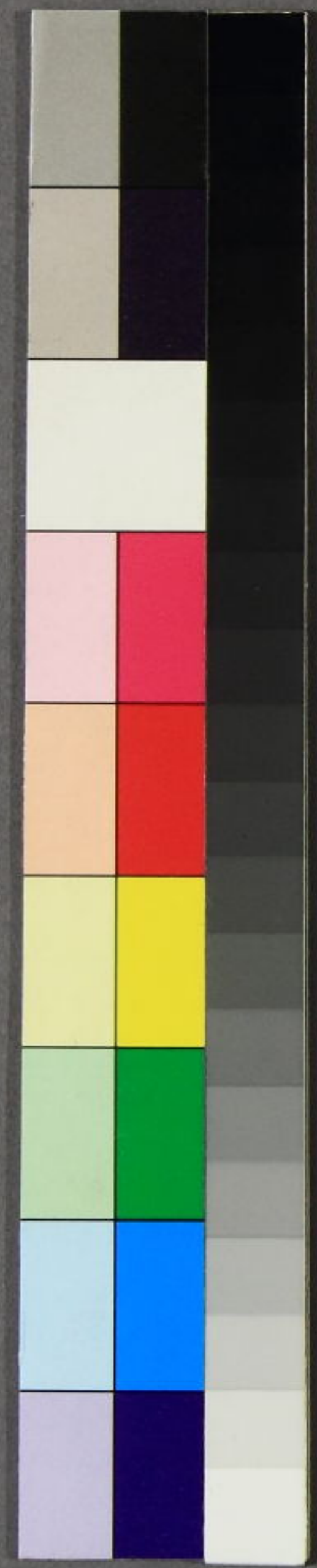


釋王寺記



釋

3938
八 4



雪峯山釋王寺記

我太祖康獻大王洪武十七年辛禡十
年甲子遠自金馬來寓鶴城結草為屋為
人性度寬弘行止非凡里人以寬尊大人
稱祖一夕做寐夢見萬家鷄一時鳴又
聞千家砧一時鳴又入破屋中負三椽而
出又見落花落鏡忽驚寤不知夢兆之吉
凶鬱口傍有一老婆欲向說夢聞驗婆止
之曰女人安知大丈夫方來事以西去四
十里雪峯山土窟中有異僧遁世逃名食

松被寫言行非凡但形貌黯然故目為黑頭陀者坐不動今九年矣且可問彼祖卽布衣藜杖尋土窟見僧坐禮而進曰草屋塵人欲決疑事願慈悲垂答僧舉頭曰何事耳祖曰昨夜夢見萬家鷄一時鳴又聞千家砧亦一時鳴又見落花落鏡又身入破屋負三椽而出此等夢將有何驗也僧改容曰此皆將作君王之夢非常要也曰萬家鷄聲者賀高貴位也千家砧聲者報御近當也落花何無實落鏡豈無聲

負三椽者乃王字也花無亦促王業之夢也僧又舉頭熟視曰公有滿面君王態也公今日事慎不出於口以一瓦地建一刹名曰釋王寺至佳至佳又曰大事不可速成限三年設五百聖齋潛祈則聖僧必助王業耳公若不信吾教則非徒事不成禍必滅身望須十分謹之祖退席執師禮曰敬受教矣願和尚慈悲助我大事僧點頭惟口祖一年內建釋王寺畢又三年內設五百齋畢鄉人皆不知所以也至洪

武成辰辛禍十四年使太祖卷

次遼東四月初祖統軍于義州

渡鴨綠江及至威化島祖舉義軍也

至洪武二十五年壬申七月十六日祖

即位于松京壽昌宮即尋雪峯土窟僧封

三師此無學也於是無學出為太祖遷

先墓定王都吁草屋中起君王土窟中作

三師其六因緣偉哉其解夢日乃釋王之

始也其即位日乃釋王之終也然則釋王

釋王乃聖祖化家為國之最利也

宜居聖之敬謹也然綿曆傳記中為兵火

被蕩惜哉余今日適過此不忍泯蹟拔筆

略記釋王寺之始終爾

著雍錦棚月下泚西山老釋記

西山大帥東海聖僧時年七十九思古

梁翰鼓舞筆端之際著一增一字初而

常事而南斯文鶴鳴所撰事蹟碑陰是

云清虛子記殊涉虛誕者惟此而

春自大王與王師對坐壽昌宮松軒王戲

詭約方師請曰大王先立言王曰我

見老師如猪也師曰我見大王如佛也

王曰：何不聞劣也？師曰：以楮眼觀之，猶也以佛眼觀之，則佛也。於是王與師抵掌大笑，羨哉！魚水之一堂也。可謂天

王與師鬪，乃是博家。趙州文遠論：最劣之物，

皆中，最玄之理也。故托皆微賤，現尊貴，此皆辨之。

單豈知此乎？遂以耳。

高麗國師道說傳

初道說入唐學於一行禪師一行禪師三教俱通亦及天道陰陽算數莫不精妙或引洞水于山上納七星于瓮中道說盡傳

其妙未還本國一行謂道說曰：我於高麗有緣，聞高麗山川多背逆本主，故作九韓三韓內逆賊外逆賊綿綿不絕，此天地血脈不調之病也。麗民多死疾疫飢饉刀兵者，以此也。可惜！可惜！今我志願欲調山水，病使高麗為太平地。汝今畫高麗圖來，說即呈于高麗山水圖，行一覽曰：山川若此，豈長為戰場也？古聖之治水，九年豈偶然哉？於是行拔筆向三韓山水圖中，擇三千八百區，件件落點曰：人若有病，急即尋血。

脉或針或灸則即病愈山川之病亦然今
我落點處或建寺立佛立塔立浮圖則如
人之鍼灸名曰禪補也豈不病愈世之聾
瞽不識者以我慢心禁針灸則人死心矣
不信禪補破佛刹則國破民死亦必矣是
誰之過後悔何及通人達士識之又他日
道統將還本國行將一封書丹受詵曰汝
高麗青木下有王融者居焉須尋訪付此
書曰明年汝必生貴子此子將為統三韓
主心祿三韓民也不然則事不成謹之謹

之詵再拜曰敬受慈教誓不負也退還高
麗尋王融家宿焉仰觀天像俯察地理曰
此家明年必生貴子融聞之倒屣而出問
其由詵受丹書以一行之教一一通之融
扣頭驚謝驚謝融常恨無子明年果生一
子名建此是王太祖也奇哉奇哉一行之
神也千里之外達其未來未然事若真天
人也詵建禪補五百刹也於是恭封諸將
見弓裔亂政迎王建為王封道詵為國師
統三韓如草上之風安三韓國也一行之

言若合符節太祖履世五百也嗚呼休哉
三聖之棟高麗也高麗億兆頂踵俱谷恩
海億兆歌之歌曰五百年来真主作真主
真主真主
高麗沙門宏演撰

决曰皆之

王太祖得道說為師建佛刹為先作太祖
王享宗廟保子孫者半千年
今之我

太祖得無學為師又建佛刹為後作太祖
享宗廟保子孫者亦幾百春秋然則孰謂

禮之不用也唯通人識之 清唐卷

又一行胡道說曰汝國山川不順故以佛
與以佛曰國茲將興則必有神僧國家將
亡則必有妖僧云果將興國出道說將三
國出辛曉其言无信也然則後之君子不
可不察

太祖御製

東北面都元帥完山府院君李成桂上
卿判密直司事姜筮副元帥唐城君洪徽
助戰元帥前簽書密直司事左議柳瑒前

知密直司事尚議郎同前密直副使志
和等於洪武十年夏庚申今以來次于
州聞大藏一部及佛像法器在海陽廣
寺兵火之餘僧巨寺毀大寶幾於盡火
實惘然建前中即將金南連舟載以來
其所失若干函軸以成全部置于安邊
雪峯山釋五寺永為壽君福國之寶云
肅廟御製

鶴城雪峯山釋五寺即我

太祖大王時而建言夢休微莫非

啓景運之祥非尋常寺創也况此樓板
一百五十有八字俗傳是我

太祖大王手筆也既無標識未敢必然而
寺中寶藏于今三百餘年亦得全完於兵
火无可異哉適會寺僧欲治石移刻以圖
永久而以其有

太祖初諱故覺持上洛具呈內司蓋以此
創本屬內司也再三披玩之餘遂摹刻作
軸文以記于下方

歲戊子夏四月燈夕白書

今英廟御製追記

噫本寺我太祖大玉御筆即為東北面
都元帥時與文忠公鄭夢周等諸公次于
北青以吉州寺中舊物舟載以來置于此
寺而記之者而義安大老之名在其中吁
亦奇矣戊子夏四月因寺僧之贊板上流
我

聖考作小識而添刻焉此即小子昔年仰
觀者而豈意五十一年戊寅同月復見于
北道陵殿誌中乎三復敬玩愴慕深切我

聖祖 創業垂後

聖考緬述光前一隅青丘禮義燦然八路
節屋黎民被澤而弗背弗徂莫述先業禮
義之俗日下節屋之民日困思之及此弗
覺悚然噫

聖考之親作小識小子之續成此記俱由
於感奮而追先非以其寺為可懷為後
王者覽此仰體我

聖祖勗業之烈我聖考緬述之德克勤
克儉保民恤民釋王舊日之休祥當永垂

於萬禩矣敢將敷行之文仍作海東之祝
云爾

洪武壬申後三百六十六年夏與于敬書

後跋

康獻聖祖潛邸時神僧無學既釋吉夢又
告冥驗於是遂起應真殿因設五百聖
齋所謂天真真歇二堂仁智寮龍飛樓
等皆一時之營繕也 登極之後命初
巨剎樓殿寮舍宏麗輝煌甲於一道焉
建文辛巳 車駕親臨植松于洞種梨
于園至今松木之禁斷玄梨之進
御者亦由其時之 聖教也且夫庇護
佛像印送經文至於 奴婢之畫給田地

之析披皆出曠世之疎其則其
聖意眷慈于此者亦不尋常也惜乎屢經
兵燹文跡蕩然 正統以後興廢成毀
未知其幾許而古跡幾盡茫昧往事不
可追認然則所可詳審而不使闕漏者
其惟近日事乎蓋 崇禎紀元後辛巳
回祿釀灾而碧岩覺性大師鳩財重建
後自壬午至甲申而訖厥後琳宮寶殿
羅絡山岑碧瓦朱甍照耀溪潭禪居之
壯於是極矣

聖祖親筆一板獨能保完於蕩殘之餘
乃天神地靈愛惜呵護而然耶

冊宗戊子寺僧行淨奉持板函往納內司
仍請鐫石

甫廟深感筆跡之猶存且嘉壽傳之誠心
手自補缺因題跋文遂令並刊一石矣
乾隆戊寅春今

聖上又述追慕之記刊於

二聖御筆之下噫

三聖宸翰一朝炳煥於碣面可見前後之

一揆也今者清虛記并道說傳備之於梓以圖不朽而又刊

三朝御筆者雖煥於一冊上廣布諸方欲傳無窮之世俞

乾隆二十六年辛巳春涵月海源謹跋

嘉慶十一年丙寅夏一政板

景昨書

