

東大寺藥師院文書

東大寺三綱之記

天保三壬辰年正月

天保四癸巳年正月

四十

共卅參

特別

八4

3117

43



門八
號3117
卷43

第百卷



天保三壬辰年正月吉祥日

天保四癸巳年正月吉祥日

東大寺三綱所之記

天保四癸巳年

執行上座法眼諄實

三倉御開封

奉行都維那實延

早稲田大學
25.4.19
来

東大寺印

天保三壬辰年正月如旧例三ヶ日精進

元日酉快晴

社叅遠堂入干御廊 奉祈念

絹衣白丑条 侍

春日社叅東南年礼二院せ出

白重衣白丑条 僕

二日快晴

社叅遠堂遺礼學侶中へ叅賀 三ヶ院

兩堂へ名札為持遺

戒師清涼院ヨリ金中啓一握到來
正法院ヨリ昆布一箱進上之年玉也

次六堂七堂叅賀 正次信清豊善正直

重豊一矩七堂苗清如恒例年玉持叅如佳例

一勸化所惣礼参賀學侶衆客殿執行奉行
 同間 東側但昆布飽雜為茶菓子亦也
 末貝御後見御礼同刻一膳、参賀客殿學侶
 中執行奉行南側着練衣ハサ刀素絹ハサ刀僕一
 御寺勢宮御機嬪窺羊頭御礼一膳御後見魚
 清凉院永宣法印ハ申延昆布飽雜酒肴
 饗應アリ申、下刻各退散
 三日 雪雨 社参 遠堂 實延南北兩院十七年礼出
 四日 晴 已具行事小細宣桂佳例之祝義也

職掌裝束也圓鏡餅酒三献吸物スミレ角切豆腐青ノリ
 年玉杉原一怡持参
 一櫛本村年寄四嘉兵衛年礼、朱年玉
 杉原一怡持参如恒例扇子一握遺遺元之
 一吐田村万歳礼、來佳例之祝義之
 五日 晴 大佛殿修正會回章公人中、出之
 一明後七日修正會、付裝束類勸進所、
 借状方持を左之通



之

一 法服 三具

一 平袈裟 一

一 表袴 一

一 白丁 烏帽子 一

右借用ヨリ之ノ方ヲおツ之ヲ知ル者ハ以テ後ニ

下

辰 正月六日 某師院 細下

御進所

以細下申

六日 快晴 風 已具 御寺勢勸修寺宮ヨリ

正法院大藏 口

奉行所 梶土佐守、年頭之御使御後見
清凉院ヨリ 昨五日 被申達 今六日 已、
半刻 奉行所、出頭 素絹小サ刀侍僕

役人 増田 亮昌

左 澁 大 小

名札 左之通

昆布 一折

目録 右之通

東大寺御寺勢

勸修寺宮御使

正 法院

於使者間

御口上

目録 名札侍僕迄モ御後見ヨリ

新年ノ事其目出交只此ハ昆布一折色ノ
弓豆ノ九次取ルハ

徳井田 兵助

御清用人

吉増

日中迄御後見清涼院へ今朝奉行所へ出立
お念入り入平

七日晴大佛殿修正會正午出仕法服平袈裟侍

永宣祝願宗荐及夜導師永恩梵音成般下公周上廣海僕

浄榮 英快

初夜導師

散華

錫杖

榮遵 龍辨 光海 龍興 榮訓 完聰

訓海 榮雅 龍誠

注記 勾當 小綱 二 兼仕 三 公人 九 口

申下 刻 寺 常 在 海 若 退 散

修正會 聽聞 寶延 素絹 小サ刀 聽聞 所居

明八日例多... 各院... 回章

兩堂完聽法師修正會應入元者龍藏院
長延房大法師可憐

一 獲束款... 借用... 別新送也

一 四聖法眼當元日法下權少僧都昇進
有之由之令藏院廣海法師當會式應入

八日晴 修正會布施米往來
元者正觀院慧兼律師可憐比也
一 米... 九合五夕

夕... 正勾當淡路

一 藥師講輕管畢 未具清涼院永宣法印

四聖法下惣持院永恩法業北林院成般擬法業

上生院永倫擬法業龍松院公周法師具性院淨榮法師

觀音院英快法師... 藏院廣海法師... 稻垣五清法師

九日晴 明後十日... 禮朝五の時

山口中... 山村河殿... 宣桂解米

口及初... 對款有取物頂戴也

十一日晴

午刻所年頭御礼

着練衣カ刀

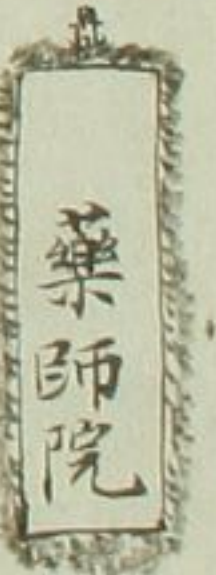
侍麻上下

學侶惣代惣持院 龍松院次、執行云々院

僕カレバン

次、兩堂次、諸役人ホ也

礼錢貳拾足也



末貝年終所惣持院藏用所正以院上京

系加着並綴

十二日 年終惣持院上京

十三日 快晴

正法院大藏里元山中家、初年礼

侍僕夕系帰宅

十四日

十五日 惣持院以系帰院

十六日 風曇 正法院大藏帰院

十七日 晴 東照宮御神忌問題七難即滅華嚴教主

講

永宣宗荐 廣海 永恩成般永倫問 公周淳榮

英快以上

注記諄實

日中過瓦大藏兄才衆山中元 雪老山中元升老初
年礼、東照宮為之帰郷

十八日 雨

十九日 快晴

廿日晴

廿一日日

廿二日日

廿三日日

廿四日日

廿五日雨

近年一山公物并西國沙汰取夫、莫大之借賤相寫公物
方者勿論院之内後住取立難相成大借或者拘相續
之分有之一昨寅年寺門交事後必至之困窮眼前
之衰微欲息此事、仍而此度老若令評定今辰年

上司家屯
高

今來^申年近五ヶ年之間非例格外之儉約相互在事左之
通 一寺僧并諸役人以下給分之外者年限中諸役料并諸下
行も可為半減更附勒仕役人年番中付非番之年者役料
借上之事 一年中諸寺役并屋參籠布施物何も可為半減更
一不拘老若寺^門限之法用可為木綿服事 但公武勒仕、節者
附諸役人并院、家來之分者勿論尤今年^別諸役人并院、
家來於寺内頭巾蛇目傘日傘表付下駄令停止之事
一吉凶も諸祝義音物其外年八暑寒土產錢別相乐贈答
差用之事 附得度悅酒或、年回亦御酒者三款料理者一汁
一菜可為限事 一年中諸會合并結解^{經元}煙營差用之事
一院、真隆普請之義忌格別榮耀之取膳或者不用之道貝買得
亦可有斟酌之事 一学侶之院、可為禁酒事 附薄茶之菓子
無用之更

一自分遊與之他行遊山或者町家、立入之義相承、可有斟酌更
一年預役者ホ、山料往返用脚六拾目、役人貳拾目、一同上京寺
僧九拾目、役人三拾目、附御所方表用、勒仕之節、陸尺ホ偏者、別紙
可有勘定更、右之通達、亂無之依連判如件、
一別紙、申來、此方、一學侶方、公物并、西玉方、必至、若又
有、今般評、定、上別紙、之、圖、令、一、更、依、分、別、紙、以、心、得
之、申、力、右、年、限、中、官、家、右、打、銀、昨、卯、年、打、銀、高、上、
右、増、少、之、減、少、者、南、北、各、生、心、以、心、隨、之、儀、約
可有相立、心、以、心、來、之、近、心、得、遠、之、段、高、度、以、心、得
之、心、事、以、心、申、力、年、限、所、一、學、侶、中、有、中、三、金、院
迄、高、南、年、終、之、旨、之、通、達、了、高、明、年、申、力、年、終、減、少、者、

但一修中見、存、亦、所、止、亦、所、右、回、章、之、號、公、人、中、之、在、
觸、之、亦、多、遠、近、之、分、法、兵、掛、九、七、日、回、章、也、歸、也

六六日 雨 標本村四、喜兵衛、來、昨、卯、年、貢、殘、銀、百、目、持、參

六七日 晴

六八日 晴 風 日、中、之、惣、別、火、坊、華、嚴、院、見、存、實、延、日、乃

着直綴

一荒神後、陰陽師山村左門來、初穗如例

六九日 日

晦日 雨 日、中、前、惣、別、火、坊、見、存、實、延、着、直、綴

四聖坊 惣持院 金藏院 北林院 上生院

龍松院 弘道房 密淵房 是者、戒壇院、牙子、衆、
兩人加僧也

二月

朔日晴 社叅遠堂

二月堂修二會執行練行衆、見齋戒師清涼院、
式日叅賀實延、白重衣白五条

一練行衆見齋自當年丑ヶ年繪約付不遺
二日練行衆、見齋、練衣小サ刀

三日快晴 此子侶加僧新入有之、得共點心不叅
四日依之祝儀物不遺

五日大雨風劇

六日大雨

二月堂入堂着經次、練行衆、見齋實延

七日晴 二月堂御厨子觀世音出御前入堂拜叅
白重衣白五条

練行衆、見齋、刻退出一夜叅籠實延歸路兩
宿所、上七日、相所月、申延退、出寅、刻
十日二月堂宿所、見齋實延

十一日二月堂水取之、回章、公人中、出畢、今十日
正直持叅

一御寺勢勸修寺宮御近習水谷大膳出南、付明
十二日辰、刻宿坊妙嚴院、宮樣為御機、端窺

參上儀損御後見ヨリ回章到來

十三日辰刻妙嚴院邊、參正法院同道路、名札持參上司出羽守日時也着虫綴

二月堂御代參水、谷大膳、大松明寺、清和、

大松明寺兩宿所、見齋、被申候兩院、お、礼堂、

十三日快晴水、谷氏、新徳、見物、

十四日大雨二月堂、參、田之朝實延、兩宿所成滿、

十五日雨社參、遠堂、戒師、清凉院、參賀、

昨烏大雨、今朝廟參代參申付畢

十六日晴惣持院、主上生院、ヨリ、牛玉壇供到來、兩堂中、

兩院、到來、如例、年中、前、學侶中、修之會、成滿、悦、牛玉壇供一礼、止、法院遺、畢、日中、之、同院、義里、元、山中、家、

十七日晴月次、東照宮、御神忌、講問、七難、昂、滅、二乘、聖、着、

永宣宗、荐、廣海、永恩、講成般、永倫、公周、同漳榮、英快以上、記諄實

一、播宮社頭、大破、付、昨、年來、御修理、寄進物、建札、於、轉害門、別建札

御寺勢、勸修寺宮、白銀拾枚、御寄附、白銀三枚、家司中、學侶中、銀六貫、目藥師院、銀壹枚、三ヶ院、銀五枚

兩堂中金拾兩公人中全貳兩諸役人金千足号所中
銀五枚其外氏子所中ヨリ追々寄進アリ

廿三日 快晴 正法院歸院

廿四日 雨 年預位師惣持院ヨリ回章到來

年祝役義明廿五日分北林院勅仕付為らる
右解心の上

二月廿四日 年祝位師

某師院上司初相言家所之兵掛次、回々
一云人中、昂刻回章亦早

八幡宮遷宮養聞之義御寺勢勸修寺宮言上之上

廿四日山科御殿參着廿五日傳養養聞有之由
神主上司出羽守 御後見ヨリ 同人内沙汰アリ

廿五日 年預位等澤相海先年預當年預所、悦
入惣持院北林院寺坊、引移

三月

朔日 晴 秋系遠幸協定

上巳 快晴 秋系遠幸與賀練衣小刀素絹小刀

廿五日 曇 念佛堂上旬苗上月榮賀妻昨日死去付

同下旬苗中尾諄亨届来

廿二日 八幡宮遷宮 神主上司出羽守表門内遷宮神事礼建之

十四日 快晴 吉辰付正法院自里元山中家荷物持来

十五日 八幡宮太々御神樂執行如例年

十六日 日 廟參正法院同道
山村御殿參殿

十七日曇 月次東照宮御神忌問題七難品減二諦為宗
同永宣宗荐講廣海永恩成般永倫公周淳榮
英快以上注記諄實

廿日曇 明後廿二日 八幡宮下遷宮付年預祈日
拓状を以て西院へ回章を以て通到來左へ通

一明後廿二日蜂起有之由間

暮六ツ時付重衣白五糸
帶刀付參詣有之其砌
新造屋付出勤有之其由
且公人不殘大湯屋付出勤
根可為被下知右公人之内

御鎮座後箒役付此儀
可被申渡以上

三月廿日 年預仕師

藥師院

一明後廿二日 八幡宮下遷宮付
暮六ツ時付重衣白五糸帶刀付
參詣有之其砌新造屋付出勤
有之度以上

三月廿日 年預位師

正法院

右功通兵掛年形而、馬印一平

一 束廿二日夜 八幡宮下遷宮付

各多々場而掃除中付在

同夜蜂起通行之路吹左

大湯屋出天狗社猫坂大佛

後辺已下轉害門邊南水門

入口新禪院前通り大佛

中門前社頭近別而入念

掃除可被申付以上

三月廿日 年預位師

藥師院

五人中、也

上司出羽守名

邪人中、也

解名付政延印也

兵掛次、四平

右名付政延印也

一人中、回章出

左

就八幡宮御修理

大杉京御の打

下遷宮今月廿二日

表色廿紙

西上刻各於大湯屋

表書 執り所

可令會合且

中、回章出通下

御鎮座後冊之役

認

但例可相勤者也

冊役、昨卯年

三月廿日 東大寺 執行所

十月下旬、以委曲記

一人中

之

正次

苗清

豊善

信清

久行

重韶

正直

重豊

一矩

右觸留、持系可申也

一 東^レ九二日夜 八幡宮下遷宮

各手^レ多^レ場^レ不^レ掃除^レ...

右同夜蜂起通行之路次左

大湯屋^レ天狗社猫坂大佛

後^レ色^レ已^レ下轉^レ宮門邊南水口

入口^レ新禪院前通り大佛

中門前^レ社頭^レ近^レ別^レ入急

掃除可^レ申^レ付^レ以上

三月廿日 執行所

以切^レ紙^レ認
貳通^レ一^レ
四畢^レ

東大寺 公人中

連名

近例掃除觸^レふ^レ所^レ...

廿一日 昨日ノ回^レ章^レ貳^レ通^レ中正次持^レ恭

一 清涼院^レ系 御遷宮^レ付^レ蜂起出勤^レ...

一 慶長^レ年^レ申^レ遷宮^レ并^レ諸會式^レ蜂起^レ學侶^レ一^レ陳

之沙汰^レ新^レ義也^レ寶曆^レ年中^レ實^レ祐^レ法^レ眼^レ筆^レ記

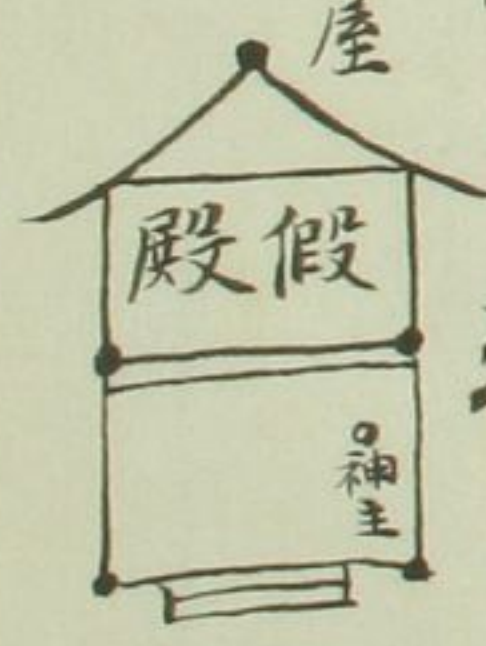
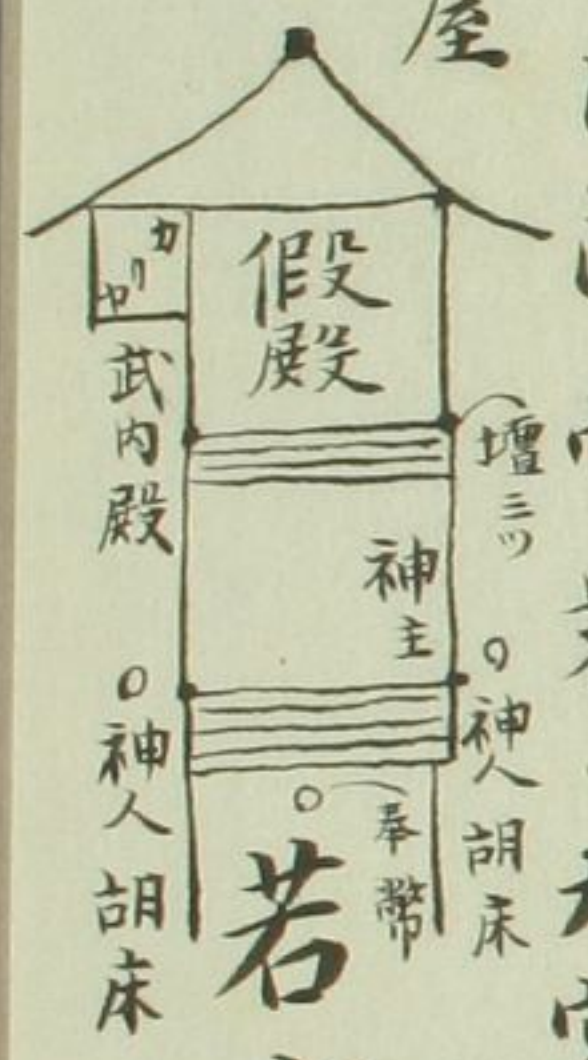
見^レタリ

一 寛文^レ拾^レ年^レ上^レ遷宮^レ蜂起^レ三^レ網^レ出勤^レ之^レ事^レアリ

廿二日 ^{快晴}酉刻新造屋^レ出仕^レ兩院^レ重衣白^レ五^レ糸^レ打^レ掛^レ袈^レ裟^レ帶^レ刀 僕^レ一

酉、刺蜂起、旨學侶一陳、衆僧左、自大陽屋出行、
 惣持院永恩得業北林院成般擬得業上生院永倫得業、
 龍松院公周法師、見性院淨榮法師、觀音院英快法師、
 於天狗社前論儀終、年預北林院成般代惣持院永恩、
 社前ヨリ新造屋、帰次、接門壇上止、具三度蜂起、
 方廣衆重衣、裏頭新造屋自南門入、休息、正戌、刻、
 一大宮催案内新造屋自南門、神人燈火停止、
 假殿神前北側裏頭立列僧細分神前立列、南側堂衆裏頭立列、音樂之、
 遷宮終テ、學侶衆新造屋、入堂衆、調度屋、入、
 執行奉行、勾當自初於新造屋休息、年預所、
 一献酒者、亦可有之、而儉約中、付年當、付、由年

大宮假殿



諸末社假殿
 若宮御廊
 西側東向

預所北林院斷了、
 一若宮催案内自南門、神人燈火停止、
 南北立列、由遷宮終、于大衆休息、
 一兩假殿於神前、神主四位下、延寅、
 永宣去印奉幣、年預代惣持院永恩得業、奉幣、
 檢校士門久恒福衣奉幣、巫女三人、神樂、
 右奉幣、神樂之間、大宮御廊、學侶衆次、執行奉行、
 若宮御廊、同斷堂衆、大宮御廊南端ヨリ、

拜之屋

拜之屋

勾當出頭、日記未見當、
 勾當重衣、白五條、打掛、袈裟、帶、大小

東帶

御寺幣代

香色純色、紋白袈裟

御後見

學侶現出仕

清凉院永宣法印推大僧都

青絹衣紋白袈裟

四聖坊宗荐法印權少僧都

白絹衣日断

金藏院廣海擬講 某余重衣白五条

神主出羽守從四位下紀延寅

檢掾久恒褐衣

束帶

一奉幣神樂後暫休息之上後朝 神供

於北御廊學侶衆講問始ル以兩院上退出

羽之日

一御後見 年預所ハイテ侍ル御ノ儀申入

一神主神人諸役人下行半減之田内沙汰アリ

九六日晴 年預役人ヨリ上司宛和書面身朱栴布村

昨年之末進ル以ハ七日中年預所ハ申出ル松申來付

同昼後 年預所ハ申出畢

晦日晴 年預役人ヨリ回章至來之趣

來月四日御目附從徒京都長田六左衛門殿從徒

大坂遠山半左衛門殿御哉有之候作候如例年

御巡見可有之候間各手取之場所掃除可

被申附候上候右之趣同日公人中申付候

一右回章中正直拈糸兩院掃除場者掃除申付候

朔日雨 正法院得候并候婚姻之儀申物申奉候方候

祓殿一重或二重建瓦
二日快晴 外日同也

三日雨 八幡宮於南御廊自樂所音樂

奉納有之正法院 社叅之於御殿內

拜見神人講中出諸人拜見女停止之也

御內殿拜見後至神主屋惣持院北林院先

坐酌御酒而聞樂早神酒自山奉納之由也

樂之目錄 雙調 音取 夏風樂 羅陵王武德樂

以上調終後實延推叅從瓦徒是又望樂早以所
喜春樂入春瓦樂千秋樂又奏早

五日曇 來八日大佛殿佛生會付回章六堂中

來十二日宗門涉改自公人中回章二通出早

一境內御巡見于海上月榮賀忌明來

右回章中正次持叅

一栴布村坊所自形捨牧本ノマ後四前三後一

同四牧日人、後市八依七云年來進

右之藝年所、中入畢

八日快晴 大佛殿佛生會執行 如例年自今日至七月十廿
奉夏書

九日雨 年所、回章、初來

十二日朝五時宗門涉改、官形捨系、中由來

當院西人上司家也 兵掛次、四日中

十一日 快晴 辰中刻年節新也其院、系正以院着也

宗り、河改、京政、神平、旧例、十二日、近例、五日也

十三日 雨 車り所、觸状到來、年節新、所切、紙、日、以

け、身、於、西、丸、河、男、子、様、と、程、河、使、生、の、処、表、向、と

治、出、志、ま、さ、し、の、河、名、に、後、と、平丸 相、原、限、と、患、殿、と、車

福、の、旨、境、に、し、り、と、車、の、旨、に、程、為、り、河、名、の、上

辰四、十一日、梶、と、修、言、觸状

一、二、人、中、一、觸、出、身、一、翌、日、增、田、一、知、持、参、矩丸

山村御殿、一、茶、殿、宮、御、方、御、透、例、二、也、從丸 徙、京、都、上、河、源、右、衛、門、檢、兼、伯、母

十三日 朝曇、午晴 徙、京、都、上、河、源、右、衛、門、檢、兼、伯、母

於、吟、校、肺時 法、光、來、久、之、事、を、以、滞、為、り、也

十五日 雨 杉、系、と、遠、也、實延

十七日 晴 東、照、宮、御、神、事、講、問、七、難、昂、滅、海、印、惣、定

永、宣、宗、存、廣、海、永、恩、講 成、般、英、倫、公、周、淨、榮

英、快、已、上、注、記、諄、實、實延 日、道、社、奉、重、衣、白、五、条

一、御、神、酒、頂、裁、一、流、お、使、者、問、問丸

一、奉、行、梶、古、佐、守、殿、社、奉、有、之、由、也

十八日 晴 滞、留、為、り、朝、歸、京

十九日 雨 在、り、所、に、結、成、と、奉、り、也

以、至、日、光、乃、中、房、川、渡、船、役、困、窮、有、人、を、後、託、賃

淺刻塔在通之新石方中後 日光乃申

去_レ五月十六日辰五月_レ中_レ廿_二年_レ官

房川

多刻塔中_レ廿_二年_レ又_レ由辰六月_レ分_レ來_レ西

右後新刻塔中_レ後_レ石_レ方_レ中_レ之_レ意_レ也_レ其_レ案_レ又_レ異

辰四月_レ廿_二日_レ梳_レ方_レ修_レ寫

一當院兩人上司宛不_レ之_レ意_レ批_レ次_レ、_レ出_レ早_レ一_レ人_レ、_レ直_レ例_レ之_レ也

廿二日_レ在_レ所_レ分_レ部_レ狀_レ也_レ其_レ在_レ通

今_レ夜_レ 御_レ誕_レ生_レ 皇子_レ撫_レ育_レ今_レ在_レ二_レ日_レ分_レ明_レ後

廿四日_レ鳴_レ物_レ令_レ停_レ止_レ也_レ

辰四月_レ廿_二日_レ梳_レ方_レ修_レ寫 多_レ紙_レ不_レ活_レ切_レ我_レ日_レ也

一_レ尋_レ刻_レ公_レ人_レ中_レ、_レ停_レ止_レ觸_レ出_レ畢_レ

廿三日_レ大雨 正法院里元_レ、_レ泰_レ舍_レ兒_レ患_レ病_レ故_レ也

廿七日_レ快晴 某_レ正法院里元_レ、_レ初_レ分_レ推_レ糸_レ一_レ宿_レ翌_レ廿_二日_レ歸

廿九日_レ極_レ雨_レ村_レ市_レ八_レ佐_レ七_レ弟_レ進_レ方_レ三_レ斗_レ口_レ米_レ也_レ代_レ浪_レ札_レ在_レ之_レ下_レ分_レ推_レ糸

五月_レ 布_レ手_レ款_レ之_レ報_レ日_レ人_レ、_レ後_レ右_レ上_レ款_レ等_レ所_レ也_レ其_レ物_レ中_レ入

朔日_レ 正法院歸_レ完_レ今_レ曉_レ家_レ來_レ并_レ助_レ定_レ遺_レ畢

一於當院 本願帝_レ、_レ奉_レ香_レ花

眉間寺_レ十_レ講_レ執行_レ有_レ之_レ末_レ之_レ刻_レ拜_レ參

四日_レ快晴 如_レ恒_レ例_レ菖_レ蒲_レ膏_レ、_レ來_レ公_レ人_レ六_レ堂_レ中_レ左_レ記

正次_レ信_レ清_レ豐_レ善_レ正_レ直_レ重_レ豐_レ一_レ矩_レ苗_レ清_レ亦_レ也
為_レ一_レ款_レ料_レ青_レ銅_レ三十_レ足_レ下_レ行_レ之

端午

快晴

社叅遠堂

八幡宮御殿内拜見

一、御座左右天井雨モリ腐工カ板大破、御座、

天井、直中真瓦、一回、隅、折釘アリ、一、御座、

左右、大襖立、但し白木也、破損モ、御殿内天井并、四方上モ、

ゴフン塗板敷、本地、御殿内三所仕切ナシ、若宮殿内、

六日晴、車より、新小、船、往、来、大宮殿内、但し破損無、、兩社、屋根大破、

諸國、高、改、被、作、出、付、路、知、行、一、村、限、

新田、高、ホ、不、減、振、書、出、中、方、先、送、る、作、出、只、今、迄、

不書、出、新、田、之、ホ、書、出、る、宣、方、萬、一、以、遠、

向、茂、の、早、免、年、久、改、也、其、付、改、出、高、木、改、出、高、木、

作、出、事、比、百、是、迄、書、出、海、新、田、并、改、出、高、木、

新田、高、ホ、不、減、振、書、出、中、方、先、送、る、作、出、只、今、迄、

不書、出、新、田、之、ホ、書、出、る、宣、方、萬、一、以、遠、

向、茂、の、早、免、年、久、改、也、其、付、改、出、高、木、改、出、高、木、

作、出、事、比、百、是、迄、書、出、海、新、田、并、改、出、高、木、

新田、高、ホ、不、減、振、書、出、中、方、先、送、る、作、出、只、今、迄、

不書、出、新、田、之、ホ、書、出、る、宣、方、萬、一、以、遠、

向、茂、の、早、免、年、久、改、也、其、付、改、出、高、木、改、出、高、木、

作、出、事、比、百、是、迄、書、出、海、新、田、并、改、出、高、木、

新田、高、ホ、不、減、振、書、出、中、方、先、送、る、作、出、只、今、迄、

不書、出、新、田、之、ホ、書、出、る、宣、方、萬、一、以、遠、

向、茂、の、早、免、年、久、改、也、其、付、改、出、高、木、改、出、高、木、

作、出、事、比、百、是、迄、書、出、海、新、田、并、改、出、高、木、

新田、高、ホ、不、減、振、書、出、中、方、先、送、る、作、出、只、今、迄、

不書、出、新、田、之、ホ、書、出、る、宣、方、萬、一、以、遠、

五月、六、日、梅、古、修、寺、

昂別

乙未年、初、年、

八日快晴自今八日^至十九日如恒例大佛殿千部經
執行有之正法院聽聞、系

一所以^之淨能重韶抄系

十四日^{快晴}山村御殿、上生院、日、正法院、系、殿

十一日^晴明十二日如例年藥師講輕營申、各院、申遺

十二日^口已貝藥師講輕營畢、清涼院、^{金藏院}四、^{金藏院}、

惣持院北林院、上生院、龍松院、^也儉約中、^{二付}

煎茶、菓子斗也

十七日^晴東照宮御神忌講問七難、^即威二藏判教
永宣宗荐、廣海、永恩、^講成般、^問英倫、公周、淨榮

英快已上 注記諄實

九日^晴山村御殿、系、殿

九日^{大雨}清涼院、系、近日、淨古堂八講、^付繪約中

布施半減之義入魂、^中入

六日^晴荒神祓除、^山村、^左、^門、^東、^如恒例

四日^口念佛堂上旬苗上月榮賀代同苗後識未

舍利塔鑑後、日中之學侶衆、暑中見也、系

五日^晴淨古堂八講執行、辰、半刻拜、^系正法院同道

講問、^戴座聽聞、^着到、^左、^之通

永宣講、^二宗荐講、^二廣海、^講、^二永恩、^講、^二問、^一

六月

御朱印是迄、八幡宮本社下殿に納有之
此今般、八幡宮御修理有之取之、
所藏、右邊修理成就迄、
所修斗、希也

天保三辰年六月廿九日

乾徳院
正法院

年預位師、内房

七月朔日快晴 社系遠書 以九九日一人一齋正次

呼こを今朝来

号所地御朱印今般、八幡宮御修理申云物倉、
細御修理成就之上神人より、
右邊修理成就迄、
所修斗、希也

乙物、永納之、
内實、社宣部也、長持、
納有之、當春、社宣部也、
一齋也、

七夕 快晴 社系遠書、
年預祈より明合辰半刻正法院可奉旨
一人一齋正次申来

八日 快晴 辰半刻新送、
素絹小刀

於客殿清凉院四聖坊、
會合正法院、
御朱印年、
寺、
又惣持院云

六日口 清凉院四重塔、見露口夕正法院帰完△

七日口 山村御殿参 殿已、刻帰 △昨夜御倉込年頼北林院
同道。二月堂辺見回由也

八日口 風強 知足院、此節、为是露白餅百 但し三文

九日口 正法院里元山中家、参 雨院名札、入方持を早晴九日、为祈雨雜司十モ来

十日口 来ハ朔柳立人呈、久恒ヨリ申来 長門丸

今曉山中家、追、を同夕正法院帰

一 知足院阿闍梨以女焼矢見露、了礼、来臨

八月

戒師兩賢ハ朔祝義物 自當年五ヶ年之間
儉約故不遺

八朔 快晴 辰、刻如恒例ハ幡宮柳立素禊着一人社頭、出畢
社系 遠き 學侶 系 賀三院 諄實不劣

二日 快晴 六月十七日以来雨下無之、付前月以来一山

神社佛閣祈雨有之、於當院前月六六日辨財天社開扉七日
奉冷水今日結願也明三日、为祈雨七日献燈

三日 快晴 夕、ハ朔、礼明後廿辰、刻礼済、

明日四、ハ朔、身祈、ハ朔、持、ハ朔、細宣桂

四日 快晴 ハ朔礼済、或拾足年祈、ハ朔、入方持

ハ朔中暑、ハ朔、ハ朔、明日ハ朔、ハ朔、ハ朔

五日 大雨

昨夕景ヨリ急雷雨鳴今曉雷鳴劇

雨下爲御礼 辨財天社七日朝夕献燈尚又爲祈雨也

標本村昨夜中ヨリ至今曉雨下之由年預所届ニ来

一甲、刻前瀧坂、小大松之邊凡四丈圍、松中祀ヨリ

フタマタ雷火ニテ燒失家未見物身カウゼン、第詣

六日晴 申下刻急雷雨雷鳴劇

元真寺大塔隅雷落大破乍去火難無之

大念院御門跡御受戒會未九月廿日御治定之由存吉田苗清

因、御受戒會方七堂補任頂戴仕立分申未第お取病ヨリ

右例お考り申交分明有天明五年之例ヨリ申身ヨリ記

お系ヨリ、分ト振合、以補任認、可也分申御畢

十五日 快晴 社叅 遠堂

十六日 口 右門様坊官申話、又元戒壇院境内見ヨリ

十七日 口 月次東照宮御神忌講同 七難品滅 終頓前後 永宣

宗荐 廣海 永恩 成般 永倫 公周 淨榮 英 快

十八日 口 大念院新法之、以又戒會存存吉田苗清

日記、兼云通、補任お系一見、上 日記、一、成、

補任、お系、生

十九日 口 年形位師分一、通、ヨリ、

來、九月廿日 大念院新法之、以時、以、又、戒、會

事、執、り、以、旨、是、格、通、上、人、分、持、以、新、法、以、下、知

右之御心

素書 業師院

年部伍師

右寺切之認來 忌掛迄印早

一 寺より新分領地動迄到月右迄

以左 寺より改有該寺社領之分是迄代及
あり領地動迄國役令あり本細末の振合を以
て領地を^本玉^マに有る寺社領之分同一所料の代及
所領地動迄領地動迄及通迄寺社領地集
以代及領地動迄寺社領地動迄及通迄寺社領地集
寺社領地動迄寺社領地動迄及通迄寺社領地集

七月

余文書

和州内山永久寺寺勢上寺院檀僧正方和 持博

右子安之神櫃安置之経巻再建为助成右二ヶ玉

之ヶ玉之右 勸化所免寺社より連帯之勸化状持来

役人共高辰九月分来^未八月迄寺領私領寺社領互

町下致巡行の旨信仰之業を相之多少より寺社領進

分所料より代及私領地動迄寺社領進

辰八月

右之御心

右之御心

右之御心

右之御心

是則出納職也依之別紙一札所記見、
中付の事は例の通り通し、其後職仕友を多しお取
柄解申す可一とある事、補任所出ら致し、
之より致方も其方受り、其方分も在り、其方分

別紙一札上業左通

以て出納職戒壇堂童子職七堂職競座
仕の各兼職と御付難と有り、先規の通り
お取らるる事、初は可合、全室代職と有る事、
一出納職と有る事、先年御補任所載り、此の通り
仕の所蒙り、其方分多し、其方の例、仕の所蒙り、
其方分難と有る事、此の通り、其方分多し、其方分

有る、お取らるる事、此の通り

證人

吉田信清

吉田苗清

天保三壬辰年八月廿一日

御執り所

右一札持参、御補任八月廿一日當認

快晴

廿一日年於所、回章、此の通り

例年之通、東月三日、御執り所、掃除、同月廿日

方、院新、此の時、御執り所、掃除、同月廿日、
備、亦、入、名、抄、除、了、致、し、
御執り所、此の通り、其方分多し、其方分

廿二日、御觸状、其通、回章、一通、増田一矩、持参

廿二日、御觸状、其通、回章、一通、増田一矩、持参

六三日曇 掃除觸 近例多ありしを今も之を以て回章也

右通

例年之通奉月二日 御神事掃除同月廿日

大寺院所之由是戒會所執りし者各々之
場不入意掃除可き事以上

八月廿日 執りし

東 大寺 公 人 中

連名正次苗清之行

大切御 認 重詔正直重豊一矩也

一 當月九日雨下其後快晴續今廿日中 多雨

一 昨廿一日山村御殿參殿

一 掃除觸一通中 正直持叅



廿四日快晴 出納職方別御一札御旨之上吉田苗清

持系何卒子之補任及裁之御旨よりなる

明日日振り能りる戒壇七堂知通多物可也

中 守の事 是近寺中得交し者戒壇堂一拜堂有之り得共
是又之目に見て是益實ニ戒壇堂補任無して難叶

廿五日晴 吉田苗清へ補任所出長文箱入

素襖着為持遺遺札 畢 定使給鳥目百文以來

東大寺公文所

補任 戒壇堂堂童子職事

苗清

右以人

東大寺公文所

補任 七堂職之事

苗清

右以人

執行 天保三壬辰年八月廿五日 書判

執行 天保三壬辰年八月廿五日 書判

東大寺公文所
補任 出納職之事
苗清
右以人

右三通トモ大板原三認
表包ヨリ

天保三壬辰年八月廿一日
執行上座法眼和堂訂書判

補任

一出納職戒壇堂堂童子職七堂職以之職
別也競座ウマシ名ハ少シ改カ天明
五年卿文戒會ノ良補任所出日記ノ分明ハ
以ハ改カ又マ通ト身ミ也ヤ

廿六日快晴吉田苗清補任之一礼ニ束

九月

朔日晴

新系 具長柄戒壇院ニ借用

二日雨

將衣束於清凉院、借状ヲ拍ヒ鳥ノ帽子ヲ
大勸進ハ借用ニ也

神輿三ニ日快晴

八幡宮御祭礼御鳳輦葱花輦二渡御

北御廊ニ午ノ上ノ刻ト

轉害門正午御安座申上刻社頭御安座

東向ト下遷宮

舞樂ヲ年預ハ伍師奉幣後各退散申下刻

中改也前奉幣於假殿

現出仕左ノ通 御献酒三献如例年

清凉院永宣法印四聖坊宗荐法平金藏院廣海擬講
惣持院永恩得業北林院成般擬切業上生院永倫擬切業
龍松院公周法師 見性院淨榮法師 觀音院英快法師

會行事藥師院法眼諄實 正法院都維那實延

四日 曇 袞束類 各院、戒和上 正法

一興福寺兩堂受深院。明五日 御受戒戒和上 戒壇堂并

口院東邊氣比多社 社 參有之 今已具習礼有之由也

五日 雨 御受戒會 大奈院新御門主御執行也

御門主御出門未具 戒壇堂御進退中御門戒和上戒壇堂

正面通進退戊午刻八幡宮 在梅田也

六日 山村御殿、正法院參 殿大奈院

七日 自昨六日至八日戒壇堂一昨五日御受戒會跡

諸人參詣有之兩院十七拜參 素絹小刀

重陽 社 參達堂學侶衆參賀

十三日 晴 御靈社、代參中付平 正法院

山村御殿、參 殿直、漢古村山中家、參

十四日 正法院妻滝枝口院里免、始而參、日夕

送、人、七難昂滅 二藏判教

十七日 大雨 月次東照宮御神忌問題

永宣宗荐廣海永恩講成般英倫公周淨榮

英快 已上 記諄實

日夕 車り所、七難昂滅 二藏判教

鳴物傳止今十七日 明後十九日正三日

原 九月十日 方梳 寺修會 修經坊切地口

即刻 停止觸云人申、出畢

十八日大雨 觸狀一通 增田一矩持恭

同夕方晴 正法院歸寔

十九日晴 當院家内山中家、初の参羽立廿日

門家帰為る者、口夕歸寔

廿二日 明石音茶師講、田章出畢

廿三日 末貝茶師講、輕營畢、四の坊

惣持院上生院 觀音院也 繪約中故

燕茶 菓子斗之

廿五日 晴 寺より新に部状集る也

一茶種 南堂の茶種 組合顔の袋了
助之於之、乃其對組合、又上之故、南堂
解書之疏、亦其用、そのまじり、其のま
り、其のまじり、其のまじり、其のまじり

九月廿五日 振立修了

廿六日 晴 云々、解書如前

廿七日 解書云々、持田重豊持系

廿八日 曇 陰陽師山村左門 荒神後、来

十月

三日^雨 圓照寺宮葺狩御成存被召

正午頃より系 殿日中迄快晴子刻帰

六日快晴 標本村へ正法院 毛見系

九月中旬 従公儀 御閑封御下行 御寺勢

勸修寺宮へ千石被 爲進同月下旬 最早御収

納被 爲互由内沙汰アリ石七十五替之由也

十三日 寺より所へ御成存

以各世上通用之器 或来々歩判合吹立之

付各右左判ハツル合を各々替りを御成存

智小判御成存 是来判同程之割合 今も亦御成存

と通勤朱紙之 各々文書等之 或通用之 右之類
右之 右之 御成存

十月

右之 通勤江戸へ 御成存 各々文書

十月 御成存 御成存 御成存 御成存

御成存 御成存 御成存 御成存

一 御觸状を 通 云 人 御成存

十七日^曇 月次東照宮御神忌講問七難威便成正學

永宣 宗荐 廣海^講 永恩^問 永倫 清榮

英快 以上 注記諄實 成般 公周 不参

廿六日^晴 寺より所へ 御成存 御成存

及別有引書致少系通用及簿中及致
一部朱金有留存切實之段致判之出判
或朱金在朱金部日致致心均無毛下致
右之致致江戶と原也、之余又畧

辰十日音振之修書 高徳之点掛次、是

三日 快晴 右河留書之く中、四書

四日 大雨 増田宣哲隱居自牌名跡と原付

五日 行事小細赤井宣桂來 未十六日

方廣會執り之月請定持系

八日 和角家 稻荷社、御酒一樽与信

十六日 大雨 方廣會 執行酉、刻閑山堂參集
廿七日前ヨリ 諄實流行風邪、止持病氣、付不參
實延注記代相勤 白重衣白丑条 僕一如旧例
玄関迄打掛袈裟也

着到

探題 尚法下權大僧都 講師宰相得業

讀師 龍辨權律師 唄 本、マ 相摸法下權大僧都

散華 辨 擬江業 會同中將 云

注記代大藏卿都維那

聽衆

石見權律師 治部卿得業 刑部卿云

廿七日 快晴 喜日 社御禮子 高田 二日 有
訪名系 訪人多 係 廿四 大南 有 有
一 彦 村山 中家 小 兄 身 衣 新 衣 衣 初 日

閏六月

朔日 晴

二日 晴

三日 日 於 妙 處 處 孝 經 講 叙 八 孟 子 會 讀 一

十七日 快晴 月 次 東 照 宮 御 神 忌 講 問 七 難 昂 威 終 頓 前 後

永 宣 講 宗 荐 廣 海 永 恩 成 般 英 倫

公 周 淨 榮 英 快 以 上 注 記 諄 實

車乃新 占 解 狀 如 來 友 之 道

方 坂 講 之 序 与 種 相 同 屋 共 油 絞 子 賣 買 方 大 坂 油
同 屋 油 精 拂 且 方 坂 堀 兼 掃 津 河 内 和 泉 播 磨 兵 衛
水 草 人 力 絞 油 屋 共 絞 草 買 口 絞 油 賣 捌 方 亦 之 義
以 友 之 法 改 革 中 付 一 条 白 友 友 之 道 之 得 亦 得 也

一 方 坂 与 種 相 同 屋 之 中 以 友 堀 之 序 於 与 新 新 親
与 種 相 同 屋 之 建 絞 草 引 注 中 付 一 条 白 友 友 之 道
捌 中 業 種 漆 賣 之 義 一 方 坂 堀 之 序 之 得 亦 得 也
岸 之 共 勝 子 以 友 友 之 道 之 得 亦 得 也 亦 亦 亦 亦 亦
与 種 相 同 屋 共 限 之 買 注 中 付 一 条 白 友 友 之 道 之 得 亦 得 也
絞 草 大 坂 該 序 相 同 屋 共 也 買 注 中 付 一 条 白 友 友 之 道 之 得 亦 得 也
右 買 注 中 付 一 条 白 友 友 之 道 之 得 亦 得 也

長久寺のりふも愛買はるや付也且紋草紙引
 融通したるありと新と相問合共仕入前銀
 不足出たるありと對して是年より一考相附
 銀子貸後一考名致りあり
 但大坂と相問合共出店と存瀬同好実
 買付下りて引辨り
 一揚平水草人力油紋採りて新親と是免り
 考り長久寺と考り久畧 北二日 年終りお相也
 一云々 大坂御書あり
 廿六日 晴 一葉院宮御相問合立文と来右通
 来月二日 乾 御相問合汚難子と御相問合
 已貝付何云と相問合是れ前と相問合

皇 二月 廿六日

良政

夕 東方

葉師院所房

高天宮内々

是又 右と通 右折京

来月二日 乾

御相問合と後御難子と

長久寺又

御相問合已貝系
 殿付難系
 御相問合と意と相問合

一門極小玄閣
 着板是下部
 あり相也

皇 二月 廿六日

諱實

表上
夕下

高天宮内御所房 某師院法眼

十二月朔日小雪 一葉院宮御得度付献物左に通

一荷西種料 青銅三十足 東大寺 藥師院法眼 其終

右表紙又底に入系 破儀者之間に座

心多次ハ新中ト人口上

使者間。御玄閣

甚寒之良 宮様益御機嫌能ハ成

多々候也明日二日御得度付御難子ハ御付

青銅融上仕立ト申上足 爲公ハ爲ハ良

宜ハ原上ハ御所ハ五退練衣小刀 僕一

一之由一山献物文化十四丑年之例

上生院永倫得業系 破章相院者使僧系般

二日快晴 風劇 一葉院宮從御玄閣使者間一通、無一山

衆中天上、間、仮座ツテ、先同取、ツテ、何、と云

上生院ハ、多次有、別席之後、再ハ入魂、と云

大衆難持、付御料理及庭到末、刻以是、と云

ハ、と云、使者、間、西御震殿、東廊下、と云

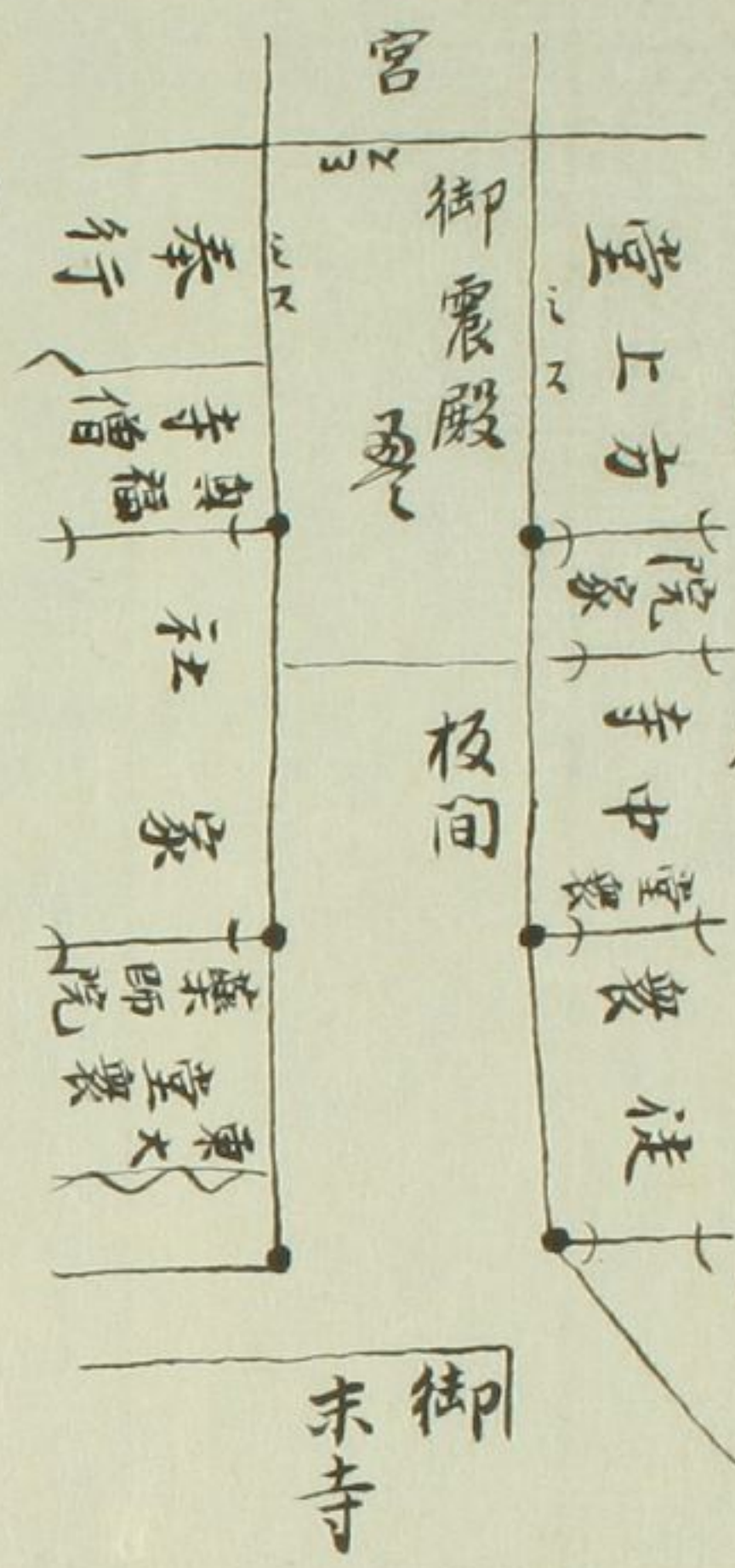
北側、と云、入西上首、北側、と云、院、と云、藥師院座

兩堂天上、間、由御料理二汁、と云、酒三献、と云

北林院、と云、リキ、と云、と云、と云

其、と云、と云、と云、と云

時子居有主人之御行後多儀申立ツル上退出
 次御嘯子之儀ありツル所居之儀と申下番
 中正面より入西上首堂裏ツル別席より由らぬ
 之儀ありツル儀あり。乃各分及子引堂裏の後ハ
 以方席ノ東ニモ屏風ニテ仕切席アリ



申ノ下刻御嘯子初レ
 御嘯子中南北兩側ハ
 公饗一連ツ某ハ七一連
 堂裏ハ七一連

御嘯子始前堂上方御着座申前第一儀御對歌と傳
 其旨御簾先時某小刀不帶鈕 裏徒中口以之入下帶鈕

嘯子家中御献と下 白二饗一連一南北兩側美敷敷子
 御酒之献 天上ノ間 他客無ク 某上首次ニ堂裏
 御嘯子之御番組と下 又御乞仕奉り口以子ノ下刻

一當日 已具子系 殿 用四州綿帽子、御玄園片九時五拵僕後

三日 快晴 風已、刻以 一門極、御礼系 可ハ
 殿 申意 不申中 臘月 山法院 名代 之

素絹小刀僕一
 素絹小刀僕一
 素絹小刀僕一

五日 晴嵐強
四日 晴嵐強

五日 快晴 一葉院宮御所
依

依 令旨 延延 延延 延延
御所 延延 延延 延延 延延
延延 延延 延延 延延 延延
甲入 延延 延延 延延 延延

十二月廿日 良政
延延 延延 延延 延延 延延
延延 延延 延延 延延 延延
延延 延延 延延 延延 延延
延延 延延 延延 延延 延延

延延 延延 延延 延延 延延
延延 延延 延延 延延 延延
延延 延延 延延 延延 延延
延延 延延 延延 延延 延延

延延 延延 延延 延延 延延
延延 延延 延延 延延 延延
延延 延延 延延 延延 延延
延延 延延 延延 延延 延延

延延 延延 延延 延延 延延
延延 延延 延延 延延 延延
延延 延延 延延 延延 延延
延延 延延 延延 延延 延延

六日 晴 一葉院宮、御所
申入 延延 延延 延延 延延
延延 延延 延延 延延 延延
延延 延延 延延 延延 延延
延延 延延 延延 延延 延延

七日 口 三倉邊地刻間敷改中
素絹 延延 延延 延延 延延
延延 延延 延延 延延 延延
延延 延延 延延 延延 延延
延延 延延 延延 延延 延延

當所 延延 延延 延延 延延
酒飯 延延 延延 延延 延延
延延 延延 延延 延延 延延
延延 延延 延延 延延 延延

十三日 晴 餅突
延延 延延 延延 延延 延延
延延 延延 延延 延延 延延
延延 延延 延延 延延 延延
延延 延延 延延 延延 延延

十五日 口 第分社系
延延 延延 延延 延延 延延
延延 延延 延延 延延 延延
延延 延延 延延 延延 延延
延延 延延 延延 延延 延延

十七日 快晴 月次東照宮御神忌
延延 延延 延延 延延 延延
延延 延延 延延 延延 延延
延延 延延 延延 延延 延延
延延 延延 延延 延延 延延

延延 延延 延延 延延 延延
延延 延延 延延 延延 延延
延延 延延 延延 延延 延延
延延 延延 延延 延延 延延

永宣宗荐講廣海永恩成般永倫公周
海榮同英快以上 巨記諄實

九日晴即得見清潭院分西法院呼其
門寺智名河使寺如新、水如深、清如
依之、四、時寺如新、水如深、清如

而口寺新、水如深、清如

名札 勸修寺名

寺如新、水如深、清如

六二日

而口寺新、水如深、清如

寺如新、水如深、清如

寺如新、水如深、清如

寺如新、水如深、清如

寺如新、水如深、清如

寺如新、水如深、清如

寺如新、水如深、清如

寺如新、水如深、清如

壬子月廿八日松田常盤去宮年退去之
以在江戸表分陽系清涼院田家之
身近登城御目見之間昔御白書院延宝
時代見性院不調法之儀テイカ之間
河合如旧例御白書院且先供拾人被免是永代
矩摸依之右常盤平公人競任口任之
方新公人一箇中正次入魂有之由之

十二月

朔日松田常盤十三日晴餅宴
廿七日 三倉假屋行馬ホ聖者有之由之

未巳正月廿五日御奉行所へ申出ル招町中へ

御觸有之由之

廿八日晴 清涼院へ参右御觸ノ沙汰アリ先方

以由之ハ新ノ力 平公人競任口任之由之

右方接好白銀共拾本ノマ且年賦限

年百目之ハ自當年年五拾目宛十二月中

以名入之由之ハ新ノ力 平公人競任口任之由之

廿九日 昨々松田常盤平公人競任口任之由之

有御觸有之由之ハ新ノ力 平公人競任口任之由之

大佛殿佛餉加持回章加入實名義質補任不出
同夕松田義質回章持参先年ノ用補任

未巳日

晦日晴 圓鏡料青銅拾足 二人 六堂中

一 廊中正次持参

一 八幡宮御札 兼 昆布 御師神人圍田建久
持系如佳例 米三升 油穂 一斗 也

一 方廣會

自當年布施五ヶ年半減

推現忌布施

銀札 五ヶ年

銀札 五ヶ年

收納

一 川善清官家打銀七拾

也

一 小表川年貢 五斗五合五夕 七拾五匁之

一 夏供料 旱損 且當年より五ヶ年半減

一 正法院年貢 銀札五拾五匁 收納

一 日院裏畑年貢 兼 廿敷地年貢 七拾五匁之

一 杉本村年貢 旱損 有 四石五斗 收納

銀札五拾五匁之

一 年曆年卦陰陽師山村左門持系如例年

一一山年賦詠自當年五拾目後

晦日夕社叅遠堂与申式流叅賀

天保四癸巳年正月吉日

東大寺三綱所之記

十月十八日

御開封

執行上座法眼諄實
奉行都維那實延

天保四癸巳年正月

元旦 酉快晴 社参遠堂入于御廊

奉祈念 縮衣白五条 僕一

二日雪 社参遠堂學侶中へ参賀三ヶ院

兩堂名札為持遺 遣丸 戒師清凉院へ年玉自當年不遺五ヶ年繪約二也

次六堂参賀正次信清正直重豊

一矩七堂苗清如恒例年玉持恭佳例
祝_之豐善病氣不參

一勸進所惣礼恭賀於仗者間 兩院

學侶衆同間但瓦昆布飽難為桑菓子

一御後見御礼末貝於清涼院茶間

御寺勢宮御機嬪窺年頭御礼吹一臈清涼
院之永宣法印申延次於客殿酒者喫食
應り申半刻各退散雪下七八寸近年大雪

三日 雪 社恭遠堂日中之小巳禮系

四日 晴 已具行事小細辨榮佳例祝_之

如例職掌得束也圓鏡餅酒三獻取物志
年玉半紙一帖持恭

一標本村草使 之 嘉_之年終_之來佳例

祝_之 吐田村万歳年終_之來如例年

五日 日 大佛殿修正會回章公人中出

六日 雪 若_之勢宮所仗正法院 之 申

系 直_之 物所目錄侍僕亦所見分來

田章松田義質持系

一正法院實延妻瀧枝元日曉安產
女子改名万壽得

七日大佛殿修正會正午出仕黑重衣
白五條僕一自昨年五ヶ年儉丸繪約故也

自連左之通

頃

永宣

呪願

宗

荐

廣海

永恩

後夜導師

成般

永倫

公周

梵音

淨榮

以上

榮遵

龜弁

光海

初夜導師

龜真

榮訓

錫杖

訓海

榮雅龍誠

注記勾當小細言兼仕言公人八口

申上刺身序有海各退散又卷勾當八位

八日當院藥師講經言元言早己具已

清涼院永宣法印四聖坊宗荐法印

令孫院廣海擬講書抄院永恩擬講業

北林院成般得業上生院永倫得業

繪約中付酒之獻吸物亦

移垣費清立抄茶

一修正會布施

昨年早損三付

無布施夕乙己

九日晴 明後十日奉行所御礼之由小細宣挂觸來
十日 日中之山村御殿、參殿正法院同道也
十一日 奉行所御礼自今曉病氣不參之斷
年預所北林院、入

十二日

京六孫已社大通寺

十三日 奉行所觸狀到來左之通遍照心院

右六孫已社法堂、神室木大破、有為修葺料、
公儀、所令与り、清和源氏、會、万石以上、下志、
助力、之、且、劫、於、國、并、伊、府、内、寺、社、互、町、巡、行、
初、化、而、免、也、
之、全、之、累、

一 出人中、觸狀出畢、

十四日 觸狀松田義質持參

十五日 社系遷、

十六日 正法院實家山中家、年終、系

十七日 東照宮御神忌講問七難、品減、圓教、斷惑

永宣宗荐廣海、永恩、成般、永倫、公周

淨榮已上、記

一念佛堂下、旬、番、中、尾、諄、享、子、悻、尚、碩、伯、母、死、去、
暫、相、懺、
諄、享、届、來

今朝

一於勸化院集會所 御開封之節、雲形寸尺仕立
拵一山方不分明之由御後見清涼院ヨリ尋旨以方、
寸尺委記有之趣、入左心得者以認り、
十八日快晴 清涼院、系雲形仕立指書附進

廿一日 清涼院今晚山科御殿、系殿

廿三日 日院歸寺

廿五日 曇 六堂一蕪中正次由、米

御開封、平公人拾人、儀、書付御一山、
仲々間ヨリ三人競座語合三人都合拾人、
右新入文者旧冬ノ願、入魂、且補任料
半減、願心、其義、不兼知之稀、

御開封、義、得者、公人拜領、米貳石任料、
運上可申由憐愍、以申聞畢、

同日中飯後、清涼院、系正法院
改衣競座、入念早、

廿七日 晴 日柳能々、正法院改衣競座、

涉修見雲、二月朔日ヨリ、改衣、
執行奉行、得者、三年目改衣、
廿八日、二月堂修二、
見、二月堂修二、

四聖坊 金藏院 北林院 上生院
龍松院 見性院 密問房 亦也

廿八日晴 荒神後 陰陽師山村左門來

二月

朔日快晴 社系遠寺實延着重衣皇条黒

一産所明祝飯一重以親類中惡急之衆方
見急之其方配畢

二日快晴 宮恭八幡宮、奉初穂青銅十足
奉神乐同

四日雨 社系遠寺二月堂練り為見急

五日曇 二月堂練り為、正法院見急系

七日曇 二月堂御厨子觀世音於礼堂出御後入堂

拜參畢練行衆宿所見急戌刻退散
實延一夜系籠申翌朝並練行衆一七日

予停泊海如儀申退出入打良を以ち角

九日晴 來十三日二月堂水取之回章公人中出

一十三日御寺勢御代参之正法院實延、
与原付執御後見清涼院より來

一二月堂練行衆兩堂中より壇供十面到來

十一日曇 二月堂練行衆、正法院見急、系

着黒褌衫小刀

十三日快晴申、半刻役人中尾尚禎迄、來侍之人
僕、隨身之者、二月堂南正面、糸ヲ、柱筋り、
仰仗あり、御次、學侶兩堂、分饅頭一折り、
到來次、大松明ヲ、侍あり、海筋り、
御代拜、ハシリ、ダツタ、如例、卯刻、筋り、
出、堂次、退出、南正面壇上、
役人、喚、侍一
高、壇上、迄、
一、松明前、多、所、
東、軒、着、今朝、平、人、松田、義質、
十六日、學侶、衆、修、二會、成、満、悦、申、玉、壇、供、一、礼、
糸

一六堂吉田信清呼、遺遺此コ口烏帽子ニテ來
別、多、
与、掛、
出、座、面、
出、勤、是、者、誰、ノ、名、代、
申、外、
平、公、人、出、仕、可、有、義、也、平、公、人、無、人、故、近、例、
代、役、為、勤、
旧、例、相、守、六、堂、代、
坊、
一、平、公、人、松、本、辰、之、助、久、行、年、久、名、代、如、何、

容丸

尋常病身之由從一薦正次被申立居ハ執リ云
病氣テ御役義勤兼候義ハハ退役可仕
義也此由一薦申延早ハ相談可申候信清、
申付畢、奉畏尚早ハ一薦申聞具上御
沙汰奉取ル中歸

十七日東照宮御神忌講同七難品賊問題二乘聖者

永宣 宗荐廣海永恩講成般同永倫公周

淨榮 英快以上注記代實延

廿二日曇京客今朝歸京

廿四日雨年領仕師北林院ヨリ回章云来

年預役義明廿五日ヨリ上生院勤仕付者

大分得有弱々以上

二月廿四日年預仕師

茶師總 正法院 上日出羽子此示己

一 昂刺工人中 右回章早出畢

廿六日晴山村御殿ヨリ正法院万壽得初雛祝

ス経昆布一折百本 寫臺縮仕立、松竹梅牡丹雲

金銀土器盃中ニ壽ノ一字アリ 右拜領老尼兩人ヨリ

添又アリ 拜領之品各シララシキ御品也

廿八日快晴山村御殿江 御請肴 艾葉餅并 白一重

日中迄正法院 殿夕景帰宅 献上

一昨甲午年十二月廿五日正法院大藏卿實延得受其比補任
 不受以交御後見ヨリ内意アリ三細職之補任一通
 可被下置由候得共曰例三職之補任功裁
 之義ハ以有者其趣御後見ハ申入

廿九日晴 御後見ヨリ素襖着困田失柄文箱
 當院於玄閣差出但長文箱三通入正法院
 黒褌衫ニテ對面補任三通甲午月日付披見之上任旧例
 扇子一本紙之代青銅貳百文定使給遺畢
 一出世御後見清凉院補任御礼同院玄閣ヨリ

三月三日 折節來客之由附牙上生院面會之由

一出世御後見奉行執行三細之職之補任一礼
 左之通送之畢但立又係

今般之職之補任功裁仕
 在拜受ハ依之



右片扉掛為以礼進上之倍

十二月廿八日

實延

出世御見
法隆院御房

正法院

一水御年補任所裁之振合之けを以て
先親ヨリ定補任料を錢モ之に但曰例
右之通身事畢、委元禄六酉年三月廿日
しをふアリ

一社叅遠堂學侶衆へ叅賀

四日快晴 正法院實延實父山中元陽老人初

東駕一宿

五日大雨 日中より右老人帰心

六日快晴 前月下旬ヨリ猫坂、地石壇北ギワ、スバ

三十五六束狩松樹枯枝六束當院へ下男

運之

右者正法院支配也

七日風雨 圓照寺宮文葉女王御漆筆兼こ

願置ゆ所老尼太真尼ヨリ添文アリ

正倉院鎮守社神号一軸拜領一軸者此方ヨリ

表前装申付畢 懷紙古歌御同筆正法院拜領

八日晴 山村御殿昨日御請身叅殿

以上

一今交東南院門室之儀依少教坊 而云儀
多中_に少_に通_し成_ち中_に少_に成_ち能_る成_る就_す文_を我_が本
先代實法年中實英上座以後代々東南院坊長_を
お勤_り中_に 門跡中_に施_す以後院_に攝_す攝_す兼_り常_に
先代左京近_に彼_に門跡_にお勤_り中_に施_す以後院_に攝_す攝_す兼_り常_に
中_に施_す江_に正_に法院_に兼_り常_にお勤_り中_に施_す以後院_に攝_す攝_す兼_り常_に
而_も多_く認_り斗_ふ而_も多_く存_存る_る中_に 而_も云_は儀_に少_に成_ち能_る成_る就_す文_を我_が本
家_も中_に施_す江_に無_き力_に仕_合ふ_に能_る成_る就_す文_を我_が本
其_の成_る居_る私_に何_れ年_に如_し先_に規_に坊_に長_に職_に其_の成_る居_る中_に交_は只_今

多_く任_じ知_り木_を茂_る無_き之_を事_にお勤_り中_に施_す以後院_に攝_す攝_す兼_り常_に
之_を儀_に塵_に中_に儀_に而_も云_は儀_に少_に成_ち能_る成_る就_す文_を我_が本
節_目目_目之_を事_にお勤_り中_に施_す以後院_に攝_す攝_す兼_り常_に
會_に正_に室_に清_に忌_に之_を時_に長_に抑_り中_に施_す以後院_に攝_す攝_す兼_り常_に
之_を事_にお勤_り中_に施_す以後院_に攝_す攝_す兼_り常_に
お勤_り中_に施_す以後院_に攝_す攝_す兼_り常_に

十二月十七日

茶師院下

東南院
門跡中

新熱子記寫

裏上

元禄十三辰年十二月十七日年歌少師見性院、持系
寺中、新中、以上虫之為同十八日披衣路之
各者之由評定新之通無取遣旨被申候也

右之通之冬紙、認清涼院、持系 為中者正法院

十九日晴 去辰十二月朔日平上人願出振念、以百

内、六堂一齋中正次來願書寫屆書持叅

此廿八日勝南院家院禪尼七回忌、并回章玉束抄卷

不快系 塔婆一基 在一筒付備記 先實祐養女故也

四月

朔日曇 年節所上生院より回章玉束

来日廿六日坂方市目附園部隼人坂山中寺より取

以誠存心之揚不掃階之、廿六日來

某正法證上目如如會 宛不雨丸、南院忌掛次、回不

一、五人中、回章玉束、取、通

来日廿六日坂方市目附園部隼人坂

山中寺より取、取、誠存心之如例

年者より取、揚不掃階、禪、月

以上

四月朔日執り所

東大寺公文所 連名少寺例

後之朝寶山寺、正法院、系治平

二日晴 中正次妻舍第平治良正朝平公人競庵

吉田藤之良信清悻喜久藏信重中村九良兵衛悻

主膳懿豊付流吉田信清競庵三人トモ去辰年

十二月日附之補任認筆者正法院

東大寺公文所

補任 公人職之事

正朝

右以人

天保三壬辰十二月朔日

東大寺公文所

補任 公人職之事

信重

右以人

天保三壬辰十二月二日

執行上座法眼和上位諄實判

東大寺公文所

補任 公人職之事

懿豊

右以人

天保三壬辰年十二月三日

執行上座法眼和上位諄實判

執行上座法眼和上位諄實判

以上三通長文箱入

明後四日吉田信清方

素禎忌、男持遺可

一三倉御閑封付詔合ノ者

平公人補任

十二月三日
十二月五日
十二月五日

左
河合寅次良近營八
今村徳五良政延八
白井平次良重次十二

四日平公人職補任三通吉田信清方、若持也

定使給

酒肴料青銅拾足宛
若後儀青銅拾足宛

合六百文

同日平公人語合、者三通

信清方、向遺畢

遺

定使給

酒肴料青銅十足宛
若後儀青銅十足宛

合六百文 都合壹貫

貳百文素襖着下男、下遺畢

一奉行所觸狀到來左、通

諸科再吟味之神善四良願存以各、多觸之兩院

忌科吹、回

一公人中、觸出畢

同夕折田重豊持来

一吉田信清將信重来今朝看御補任取裁

難之早来

親共御礼兵出物急、

折物、 右、所断、

五日、中之吉田信清補任、礼、来

六日、中正次補任、礼、来、有、急、仲、間、向

申付、松本辰之助、一、件、急、速、各、調、申、出、給

申付、 由、申、退、

六堂中、

一、来、八日、大佛殿、佛、生、念、執、行、有、回、章、出、畢、

一、来、三日、宗、門、改、行、公、人、中、回、章、出、畢、

五人中連召左之通

正次苗清信清久行重韶正直重豊一矩
美我質正朝信重懿豊近營政延重次也

七日雨中正次請書持系左之通右回章正次持系

正朝信重懿豊以之人御用封請米貳石テ

及許容係表向請書九石運上認申付畢

一語合者近營政延重次以之人御後見ヨリ

拾別之頼御用封之間計之語合得共

公儀十人書上有之事之補任所出有之友分

係任料之四人五人宛合毛石五斗也

執行所甚迷惑之至得共御用封中計ノ

事之及許容畢但請書別紙又言曰以之

八日曇大佛殿佛生會執行如例年自今八日至七月十五日
奉夏書

一昨六日貳通回章昨七日中正次持系自年預所上生院
宗門御改回章

九日曇日中比地震同初更又地震到末次廻又

仙洞御所御遠例付一昨六日ヨリ一山御祈禱有之

十日晴平公人正朝信重懿豊系賀付添中正直來

不也也、入魂、詔合之人、者、不参二也

自一簡如恒例、點心一重、到來、亦以、

點心一重、一人別寶札、檢印、

非例、ナカラ、續約中、二

十一日快晴、年預所上生院、宗門御改、市政、畢、

兩院、同印押之、

十七日、東照宮御神事、問題七難、助滅安養、報化、

講、永宣宗荐、廣海永恩成般、永倫、公周、

問、淨榮英快以上、注記、諄實實、延同道、

社参如例、年御神酒、頂戴、

奉行梶、古傳、臨時、新使者、献物、持参、由、

一、社参、遠堂、實、延、日、

在、方、之、名、呼、出、也、其、後、以、江、戶、宿、
有、後、江、戶、宿、之、飛、柳、之、村、に、遺、事、附、在、其、後、を、請、也、大、
飛、柳、賃、後、於、之、所、請、也、亦、道、以、原、其、後、於、其、江、戶、
宿、飛、柳、之、由、傳、也、柳、賃、後、の、中、に、其、の、所、に、遺、事、
村、に、難、事、に、依、り、以、來、大、に、所、に、お、わ、り、飛、柳、賃、後、
亦、其、後、に、其、賃、後、を、以、江、戶、宿、に、上、右、其、後、を、以、江、戶、宿、
に、合、於、其、後、賃、後、の、亦、其、後、に、遺、事、に、江、戶、宿、に、其、中、に、其、後、を、
以、其、之、名、に、其、後、を、累、に、以、一、十、中、に、梶、古、傳、會、を、以、其、後、
以、一、四、年、退、利、之、人、中、に、其、後、を、

一 記録櫃 一二 自 當月初旬出拂致畢 為
仙洞御所御遠例 自十三日御祈禱有之卷 敷獻上表向御沙汰不被 互
一 御觸書中 正次持参 自 御寺勢宮御沙汰也

六日 日中之 平公人松田六郎義質宅へ公儀同心松田七九良
穿番貳人直糸六郎召取帰由付夕方年預
上生院へ右之趣申入り當院へ吟味ノ筋有之付
只今召取帰ハ執公儀より届アリト云 當院補任不
不記 下之為念入置畢 右六郎儀役所止相成由也

七五日 奉行所ヨリ觸書到來
金銀掛合分銅是年より交々相觸後藤四良兵衛役人
相觸改ハ知近來紛々分銅シモ相用ハ付以交々四良兵衛

方々分銅改役人相觸紛々分銅者取上ハ答ハ執
去ハ卯年相觸云々今般甲ノ方々人相觸ノ事
其年又畧 巳 四月九日 振上作事 兩院兵掛次ノ事
一 公人中へ右觸状出畢 門夕吉内信重持参

五月

朔日 雨 二日 快晴 於當院 本願帝へ奉香花 日中之眉間寺拜参 兩院
四日 快晴 如恒例 苜蒲三把 公人六堂中持参 左
一 膳正次 正直重豊一矩 七堂 苗清参賀 为一献

料 青銅三十足 下行之 信清 豊善 病氣不参之
五日 社奉遠堂學侶衆へ参賀 以アリ

七日快晴 山村御殿參殿

八日自今八日至十九日於大佛殿幹部經執行

十二日晴 已具當院 藥師講輕營畢

清涼院 永宣法下 四取坊宗存法下 全藏院

廣梅擬講惣持院 永恩擬得業北林院 成般坊業

上生院 永倫坊業 龍松院 公周法師具性院 淨榮

觀音院 英快亦也 繪約中工煎茶 菓子亦也

十七日快晴 東照宮御神忌問題七難即滅海印惣言

永宣講 宗存 廣海 永恩 成般 永倫 公周

淨榮問 英快已上 注記代實延

十八日雨 八幡宮於神主屋神寶 正法院拜參褊衫小刀

社頭内陳神寶新調之品左

金蓋 壁代 太刀袋 弓袋 ヒト子 貳疊基

四方 但 三方 上白下紅 蝶鳥 金 示イノ 繪アリ 御前 紅 繪 同前

紺地 大和錦 同新 古例 大和錦 今度 白菱 綾

廿日快晴 早天二月堂、圓照寺宮御參詣之折柄

辰半刺御立寄書 御膳獻上清涼院御機嫌被伺

未貝御酒宴和角養軒御五指罷出當院内銘々、

拜領物頂裁成下刺御機嫌能還御押上過迺見送

清涼院日新大鳥居迺迺正法院見送畢

廿一日晴 山村御殿昨日御立寄 拜領物之御請

身御機嫌正法院参殿

一人一薦中正次養母長病之而昨夜死去付
正次正直正朝木相慎心段吉田苗清届、來

廿二日大雨公人二薦吉田信清病氣付退役之上件

喜久藏信重、六堂御補任頂戴上原付、何卒任料
咸少之義申出、共平入之、格別之憐愍云

御開封御下行頂戴之、節近於歸、付其事、不顧
彼之中、申出、補任不出、之、為、就、吉田苗清、申聞、

御在千万尚御勳、申願、申退

付添増田重豊

廿三日吉田信清病氣退役願書寫届書信重持参

廿四日吉田苗清内、來明日競届、何卒

着烏帽子、二人上

御補任頂戴、御付、及許、

廿五日吉田信清六堂職競届、來烏帽子、

付添重豊代苗清、來於玄關及面會執行代實、

補任料、三石代金、三两三、白、七、持参

已具、大佛殿堂童子職補任所出、吉田信重、

即刺吉田信重、参賀着淨衣、

信重、信重内、伺、

白根、目施、遺、仲間、

例、申付、

日中之吉田信清死、大炊吉田苗清届、

石八拾、替也

△定使給、酒肴料百文、

烏帽子、

△但名帳削之

廿八日荒神後

陰陽師山村左門來

廿九日春日社代參喜助申付畢

六月

朔日

快晴

社參遠堂

四日

日

明日淨古堂八講付

舍利塔上旬番溢榮賀

代俊識請束

五日

日

淨古堂八講執行着五綴正法院拜參

暫聽圓

各退散後上旬番代俊識溢於系

着到左之通

永宣 二宗荐 二廣海 二永恩 二成般

永倫 合十六口 自昨辰年丑ヶ年之間繪約

二付半減四百文上旬番一後細者宣挂

一八幡宮於御廊

但南

神寶自七日三日之間諸人

拜見有之由也

十五日

快晴

押上町於町内 八幡宮太々神樂執行

有之二付當村役人來隣町儀工一總合作物

由是二付町内困窮人多二号所中二所

中上多二少二町内困窮人多二号所中二所

号所中二少二町内困窮人多二号所中二所

十三日二号所中二少二町内困窮人多二号所中二所

十七日^雨東照宮御法樂講問七難即滅一念成佛

永宣 宗荐^講 廣海 永恩^問 成般 永倫

公周 淨榮 英快 已上 注記 諄實

十九日 年頭上生院ヨリ 回章到來在道

左の如く晒之後又 仰由蹟もさし 高下多し 一は産物にて
右の如く夥たお掛若 追年莫太し 左掛、右掛、
左地及表微五續方六ヶ交れり 右容易以て
御ちりも難事也付 御成地も 御成地も
高下あり 産物も用ひ 御成地中、觸書も
何れも 御成地も 料物も 御成地も 御成地も

無下淺ノ字麗スル也

高下あり 産物と後 高下あり 御成地も 御成地も

己未六月

右の如く 御成地も 御成地も 御成地も

六月十九日 右年頭 御成地も 御成地も

一人中、右の如く 御成地も 御成地も

一 御成地も 御成地も 御成地も

一 御成地も 御成地も 御成地も

小判金之役 御成地も 御成地も 御成地も
以上年頭 御成地も 御成地も 御成地も
御成地も 御成地も 御成地も 御成地も
御成地も 御成地も 御成地も 御成地も

右抄通一而包抄一曰夕田章也通一也
年部不方回章而來一也

一明後廿八日 八幡宮正遷之儀 行記
百重衣白立条帯刀言及六時前
大湯屋、集會して一併茶師院
を新に召出仕勝手次第に
六時廿分 行記

茶師院
山形院
志野白形
辰

一明後廿八日 八幡宮正遷之儀 行記
此如勅書に依りて遷之儀は、
而及之儀、諸小綱本園辨榮觸來享保年中、
例に依りて行はしむる中、記有るに
下遷宮、出勅上遷之儀、病氣不參

廿七日 雨宮後晴

一今般正遷之儀 明後廿九日 行記
正遷之儀、行記に依りて

寺ノ名ヲ白ク 寺ノ師ヲ

茶ノ師ノ院ノ

正ノ法ノ院ノ

長ノ掛ノ寺ノ師ノ院ノノ

廿八日快晴 今夕 正遷宮有法起ノ事一此九六日

回章來但其意法起通行テ寺ノ師ノ院ノ不系

一正法院入相ノ頃行水次テ着重衣白五条ヲ掛テ着テ

大湯屋ノ集會僕一人召連但カレハシ着箱灯燈ヲ持

一酉刻於大湯屋蜂起テ集會有之學侶三網兩堂

各着重衣白五条ヲ掛テ着テ學侶者無帶釵

大湯屋内東上首學侶三網着座惣持院辨擬得業永恩

北林院宰相得業成般年預上生院治部卿永倫龍松院中將公

公周見性院刑部卿淨榮觀音院式部卿公英快西側南工

法花堂衆中門堂衆着座也今般法起之意趣年預

位師披衣有之吏ノ裏頭ノ湯屋ノ前立列先

公人重韶久行小網辨榮宣挂着職袈束中門堂衆次學侶

三網一統吹貝次後陳法花堂衆也各一行進南ノ

石壇登天狗社前左右立列東學侶三網西中門

堂法花堂衆北上座年預位師一人神前進出儉儀

唱之般本座時三交吹貝法起自夫年預位師者

直ニ新造屋ハ各如初一行ニ猫坂下リハ一行大殿ノ北
堤外西一行西室ノ橋ヲ渡リ光院前ヲ鼓坂ヲ下リ
轉害門ハ出門前ニテ三交貝吹搦轉害町ヲ南へ行
中御門前ニテ又三交貝吹搦亦在里塚國分門前ニテ
亦三交三鳥居池之邊ヲ通水門村入口橋キワニテ
又三交貝真言院南門前ヲ通大佛中門へ行
八幡ノ大鳥居ニテ又三交貝吹二ノ鳥居樓門跡ニテ
亦三交貝吹納是止貝也夫ヨリ學侶三綱諸人ホ
新造屋ノ入休息兩堂ハ手水屋ニ入休息成ノ刻直ニ
遷幸ノ催自南門神人云大衆不殘幕外西方北上座
各立列神幸之時ハ蹲踞法起出仕ハ人数南北ニワカル
一止貝後大衆新造屋ハ正法院供歸中付也藥師院

社參ハ亦ナク成ノ刻遷幸催ニ由故新造屋休息
於良庵松院手水ノ如ク良北ノハ表頭立列
於後邊拜參一社毎ニ赤衣公人一鶉重豊二幕
一矩御先拂但し石壇下止御遷座案内神人云
自樓門各退散新造屋入休息下遷宮ノ節
同日繪約中ニ廿五ノ禁内勾當不參
一子刻若宮御幸之催神人云次學侶三綱

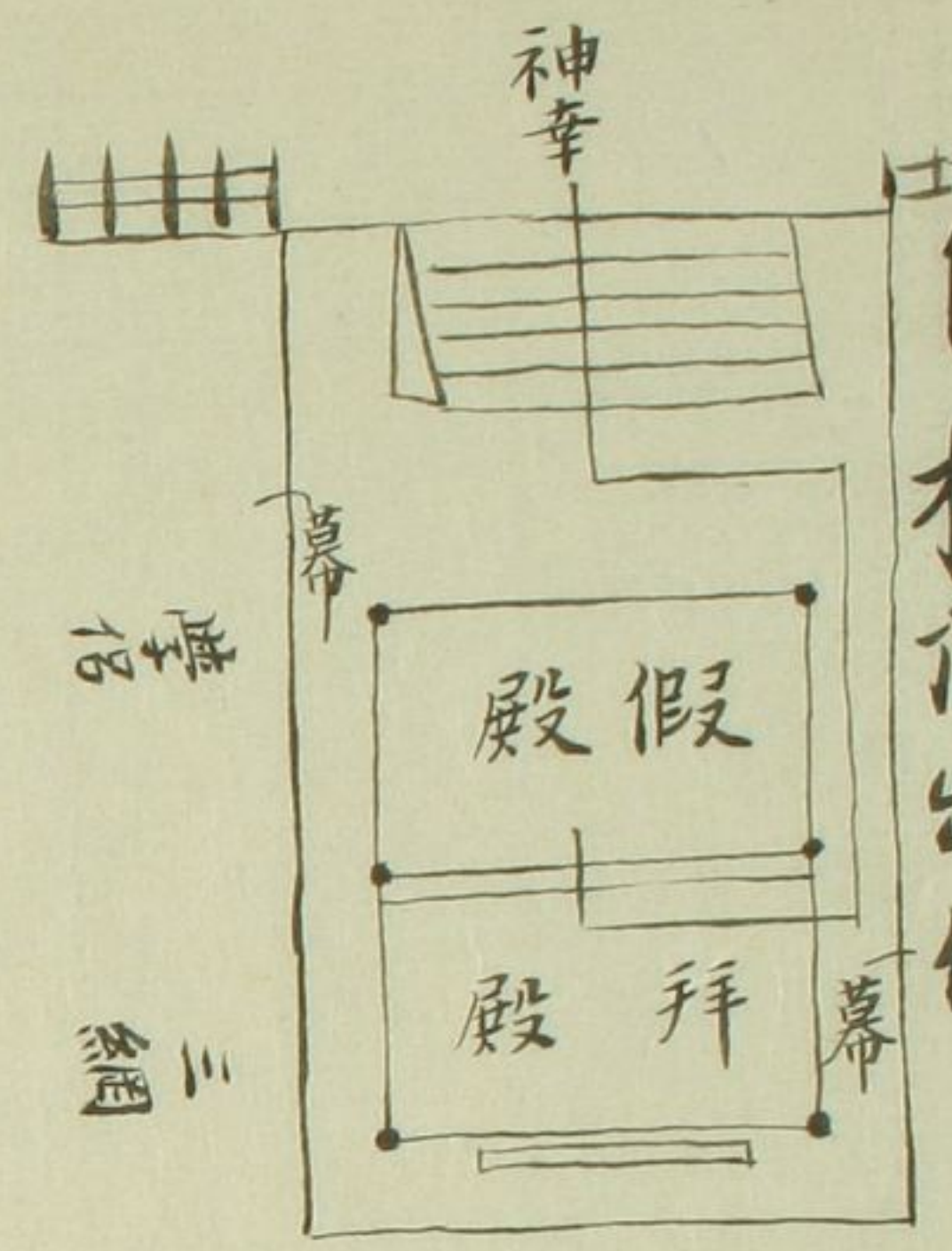
正法院着重衣白五條表頭 笏大小
若御禮着重衣白五條打掛袈裟討刀一腰
學侶僧綱分着 縮衣紋白
中蔭以下着重衣 白五條表頭

自樓門出仕

但

表石壇下近燈
樓門內燈火停止

立列如初



僧網
學侶

門 樓

西堂裏頭拜殿南邊立列
幕外

神幸如初云人一齋二齋御先拂御遷座案内ヲ聞テ
 三拜ノ自樓門至新造屋御神供寅刻案内有之上
 北之御廊ニ入於神前神主奉幣次神供音樂無之於
 御廊講問一座講永宣法下若宮御廊入心經云

卷終各自樓門退散

大九日曇

今晚兩社假殿元掛有之

打袈裟
討刀一腰

已上刻新造屋出仕兩院ト重衣白丑条
 客殿學侶次間兩院末座勾當後藤祥盈重衣白丑条
 打掛袈裟常大小御献酒三献末刻北御廊入
 御供音樂次御寺務代奉幣御後見清涼院法下
 年預仕師奉幣上生院神人奉幣久恒袈束下遷宮
 同断次若宮奉幣同断次大宮於拜殿舞樂六雙

音樂目錄

萬歲樂 延喜樂 散手 貴德陵王 納曾利

吉田苗清中村豊善松田義質病氣不參詔合者
不參

七夕晴 社參遠堂

八日快晴 知足院伴寺五劫院空海寺廟參

十日 山村御殿御機撞釘系殿長之湯明快上

十一日 如例年事自深為似別殿為長之湯自深及哉

十二日 六堂中正次忌明之日來

十三日 聖靈祭如例年

十四日 空海寺入來布施如恒例

十五日 社參遠堂學侶衆參賀清凉院四聖坊

本堂拜參

十七日 大雨東照宮御神忌講問七難即減圓教新惑

永宣宗荐廣海永恩成般永倫公周淨榮

英快以上注記代實延

十八日 晴年預位師より使者到來八幡宮正遷宮

無滞於殿中明後九日未刻於東南院囉子犯言

未得之眉獨每之山物系見物之山物之山物之山物

十九日 快晴未刻東南院兩院上見物之系其衣少

囉子六番犯言四番夕景之湯有海

二十一日 今曉大雨鳴雷日中前快晴殘暑劇山村御殿

御機嫌伺奉殿 日中之大雷鳴急而劇有一宿
九二日 曉大雷雨一鳴 日中前快晴歸宅

五月下旬 知足院本堂再建、願成就、自町中ヨリ
勸化日夜通行別而七月廿四日貴賤群集

廿六日 ^{快晴} 正法院里之山中家、系一宿

廿七日 ^曇 門院夕景歸宅

廿八日 ^{戒師} 來八朔柳之入之、長門記 未之、久恒

一 兩鬢八朔祝義物昨辰年ヨリ 繪約存年八十モ不遺

一 櫛本村草便嘉兵衛祝義來佳例祝義之

廿九日 ^{快晴} 正法院兄弟衆法隆寺福生院老師病患

身見齋、系一宿翌晦日歸宅

雙林院

一 公人六堂中正直升田重豊來昨日年預所ヨリ

被召お出、公儀ヨリ以尋、兼 姓お名お子

つゝ、高田記考置 申出、仲間

ニテお分り、高田記考置 伺、仲間

晦日中正次升田重豊來昨今日日記お考、仲間

享保十二丙午歲九月十日、中村 惣、仲間 日月十一日

松田長八と書記有し、享保十二丁未正月九日松田

長八と清、仲間 改名有し、仲間

辰年豎義延引付

一昨九日請定役配、小網赤井宣桂觸來

一公人中苗字、子多又四記、正德六丙申十月廿七日、今由法町書屋一件、祈記、有之、年終、祈記、下案有之也

八朔大雨社系遠堂、學侶衆、參賀如例、三ヶ院

兩堂、名丸方、

一八幡宮社頭、神立、人足素襖着出畢

二朔雨晴正法院、元法隆寺、福生院、老師

能々村院林品權少僧都長病、不働化、付為使者、持舟石京、并僕一人、

三日快晴車乃祈、八朔、禮明後、廿日朝、廿日、

明四、原入、小網宣桂觸來、知足院阿闍梨直、勸化、青銅、十、初施、

廿日晴奉行祈、八朔御礼、獨礼、鳥目、

北林院年類止生院、龍松院、執行、三ヶ院、兩堂、諸役、令也

九日晴出世御後見、ヨリ辰年豎義延引、付來、十六日

執行、有之、台催状、出来、委、別記

十六日朝曇方廣人等以定義習礼有之某系

一酉刻於法華堂方廣會執行子刻子序

有海お集會所内者各々急所各退散之旨直
以著者惣抄物候候系正法院日之委別記

十七日大雨東照宮御法樂講問々題七難即滅二藏判教

永宣宗存廣海永恩講成般永倫問公周淨榮英快
以上記諄實

十八日山科御殿参着清凉院

廿日清凉院山科ヨリ帰寺

廿三日清凉院見一山御下行米之事

在り所へ申出候御勅定奉行へ仰上候後

御勅定奉行より此沙汰は引留の事有

御寺務宮へ言上日時候事候事候事
乃台口院由河法河り委別記

廿九日晴昨廿八日荒神板陰陽師山村左門朱

御閑封付仮屋兼雜具請負之者中込助町大工佐三郎
雲形之事清凉院ヨリ某所迄候事候事候事

ウシギヤウ寸法并寸数紐長サ書留帰

九月

朔日^{大面}

三倉後屋行馬ホ、繩引有之

二日^晴

京藤原主來如、百部得

八幡宮宵宮系不快、代恭中付畢

明日御神事、紙色指貫清涼院、借状有之

借羽、色風折烏帽子、勸進所、借用、遺^遺日傘、

戒壇院、借用

三日^{快晴}八幡宮御祭礼神輿渡御午、下刻轉宮門

御安座申、刻大衆轉宮門、進、會行事同新樂所

糺束不足、由有、彼是及、還幸申、下刻

社頭御安座如昨年舞樂、神供、奉幣

集會所於新造屋御献、酒三献夕献、

一清涼院一昨朔日夕ヨリ山科御殿系着、今朝

不参、昼後歸寺、還幸之節中門、出仕

一檢校^長七門恒久病氣代出勤、お辺、所、

一現出仕、昨年之通、酉、中刻、中、各退散

四日^曇糺束類各院、返進畢、京藤原之歸系

御倉邊後屋、另行馬繩引、見分、共刀同心、奉

四日夕御後、見清涼院ヨリ小網赤井宣挂

來明朝、四ツ時、ヨ、後、少、

より、石方、東

五日曇御見、四ツ時系終る

御食御封、初十月中下旬、内、四

事、何、その、徳、六、

有服、者、多、也、所、智、り、上、所、所、

御、衣、あ、成、之、不、了、除、服、と、御、衣、

め、り、難、斗、し、一、飯、屋、行、馬、一、當、月、

古、五、日、迄、一、建、上、根、以、日、興、力、中、大、工、

川、左、

興力玉井興十良中条良藏
橋本喜久右衛門同心鏑木太井松田

六日快晴 去朔日 圓照寺宮 御床拂方御

祝被 召系 殿御料理頂裁方御祝儀

紋紗綾一反拜領 付今日方御請系

殿正法院折節御茸狩付於御茶屋

唐茶頂裁日夕帰宅

七日六堂中正次内、東
御院封、平公人拾人、内未戴人、何、

吉田苗清、將、競、命、あ、致、交、且、今、是、人、語、合、以、致、上、

田々 新米を苗清将羨、而近之人競之
口口 原付を多新々々々

重陽社系遠堂學侶名々々々賀

十日晴 大佛師小網六堂中、方々得回章出左し通

三倉沖辰封々々々々、來々月中下旬、中々催

内治定日時勳辰々々、追々及沙汰々々々々

入々々 六堂 奥書、右々々平々中、通達々々々

右々切紙、中々々平 辨治大工、心使中鬼

一昂刻大佛師松々坊 後見心室町原若狹守

素義回章抄系松井氏於々々々々、是々々々
住居々々々々、是々々々、通達々々、この中、方々、是々々

一大佛師松井氏於々、右口文々、一通大坂
用達法路全平石造、向新是々々

十一日快晴 三倉飯屋普請場、見霧掃衣小刀

晴力玉井興十良中条良藏同心大井市右衛門
禱木方々、松田十良兵衛也 清涼院見霧

一四月十日平公人松田六良義質義街後不々
名々、所々、留々、是々、以々、良、窄者、所、付、令、曉
大和追放、所、付、由、清涼院、見霧、是々、右、以、吹、味
筋々、是々、去、冬、以、來、末、寺、高、山、法、樂、寺、地、面

爭論之有誤人則亦即合子丑兩高山村分
 公義之賄賂和色上申之乃自り〜〜〜
 申立二十日申合金子六郎宅より公儀、
 了海、好丸、深輕、有、迄、て、大和一玉持
 可憐比多、平云名帳削之
 一正丑九之内九月廿三日當院 藥師講經丸學中申
 御用封前何事多有明日有勅、所清淨、申異則
 十二日晴已具
 一藥師講經學畢、清涼院四聖院、金藏院
 惣持院北林院上生院龍松院見性院觀音院之
 繪約中二、煎茶菓子餅二切共之

一在り所分部状申来り通
 一交お西丸 娘君様誕生表向、
 里娘君様と申稱、右之院、おのり、
 巳九月十一日様と申、
 觸書

一石觸書中人中、出畢、
 十二日三倉付本座大工保太史来り、
 御用封之儀、
 一念佛堂堂僧中尾諄享来り、
 一山

其人... 尚碩時... 職競... 伊... 法... 招元

十二日夕御靈社代祭中付畢
十三日快晴和角... 招元... 兩院... 系

十四日吉田苗清俸内藏之助平入競使年... 中左治

一平公人詔合之者。競使年... 則... 明... 草使... 出

一山ヨリ領分標本村、十ヶメ... 二損半... 出

十五日快晴吉田苗清俸内藏之助清秀十五歳
競使... 羽織袴着用付添中左源治烏帽子

一平公人詔合者。固本清祐成言十八歳競使...
着用... 補任者明十六日正午
吉田... 補任

十六日快晴吉田清秀固本成言兩人補任所出
九月十五日附貳通兩交... 素襖着為持遺... 畢
定使給百文酒肴料百文... 長文箱... 入來

一三人倉飯屋普請場、見... 正法院系... 編... 力
日中... 三倉邊... 四聖坊... 奉行... 巡見... 有...
十七日快晴大佛師... 井平... 為... 而... 閉... 束...

右抄紙持系着川編衫 無刀付係 上旬番 榮賀
補任料青銅貳貫文持恭 （シトツニ）
於玄園正法院對面即刻補任所出定使給
青銅貳拾足 （定使給百文 酒肴料百文） 諄榮付係人曰乃補任一礼
來中尾諄享補任ノ一礼且亦思於早速以許おと
成り成層旨申延由

一御後見法涼院寺呼々系金後口院、系
多々元禄六周年御用封前 西傳養衆へ
御礼罷出有之身、全執居内赅免之
坊官中申入之爰先例書出之程申之申、
以考明日夕方迄之山名如之程申之程、
一松平村多使前々海、拾米申付申

廿二日 快晴 法涼院系 左々道 切紙 如平

元禄四年未年九月廿日 祐想都維那筆記寫
後岩倉飛柳末藏井坊之身也去四日 旨放之身
寺源後 御門之候之院家尊光院内 祈申
以守仕居之坊宛之身 成由之
同年九月廿六日 抄者身今交如岩倉實相院
宮一礼身 蘇井坊法眼、依者實父表向在意
ニテ 身在之身 役木身 勅申之身 身
右々道之夕 坊友申、法後見分 延書之
身

一 穀坂藥師院号所東西六間之内練塚貳ヶ所
 破損有石カケ積直シ練塚練並シ是迄屋根芽フキ
 之ハシ御閑封付通行見苦委ヒ子リ返一
 尾新調の丸尾数ニ品ニテ七百拾牧代
 一 平公人吉田清秀因本成言任料 御閑封
 御下行米ヲ以運上之證状一通中正次持参
 點心料寶札を包マシ人持参非例
 廿四日 快晴 三倉仮屋並多法場一見并興力
 玉井興十良中条良藏同心太井松田ホ也
 明後廿六日奉行巡見有之由也
 奉行所ヨリ觸到來左之通

近年諸國遠作之國柄多米穀拂底ニ付酒造人共
 當已年ハ多ク熟シ送來米高シ三分一お減三分二
 酒造の致ハ多ク徳送多クす。おいてハ多者ハ勿論
 多クハ人送吟味ハ上多ク交マ申付ハ条ハ勿遠
 多ク流ハ致ハ多ク流埃ハ戸ハ作ハ多ク存ハ累
 一 右解状並掛次、四々

一 右解書上ノ中、如左
 京大坂南郊トモ米穀高直シ由シ當地
 廿六日晴末之刻地震 昨日よりハ小
 廿七日晴末之刻地震 陰陽師
 廿八日晴日中ニ風荒神後 山村左門來

廿九日快晴 清涼極、見舞、委一以元七百在り
振上作事、殿之令名、何全ハ幅、寤、蘇、東、南、院
寤、蘇、以、夜、夜、蘇、之、太、之、不、巡、見、有、之、
同日、右、之、統、年、部、所、言、上、之、及、之、委、之、廿九日
御、之、勢、御、之、之、委、之、委、之、委、之、何、之、何、之、
之、内、伶、人、之、南、之、由、之、由、之、由、之、由、之、
晦日^{快晴} 京、之、西、之、委、之、井、之、井、之、井、之、井、之、
之、委、之、委、之、委、之、委、之、委、之、委、之、
一、清、涼、院、之、之、委、之、中、之、左、之、左、之、左、之、左、之、
喜、之、藏、之、太、之、人、實、名、名、之、名、之、名、之、名、之、
重、服、之、陰、服、非、例、之、係、之、係、之、係、之、係、之、
之、之、之、之、之、之、之、之、之、之、之、之、之、之、

一六 委、中、左、源、院、外、二、府、九、之、之、
也、之、病、之、之、之、之、之、之、之、之、
快、之、之、之、之、之、之、之、之、之、之、
明、之、之、之、之、之、之、之、之、之、之、
之、之、之、之、之、之、之、之、之、之、
十月朔日、中、左、源、院、外、之、之、之、之、
之、之、之、之、之、之、之、之、之、之、
二日、中、左、源、院、外、之、之、之、之、

老々交々其病々々、
有々旨々々々、
平公人々人々、

二日晴 中左原次郎 中村八右衛門

其病有退後々々、
以許中々々成り、
之々々、中村之孫、
及許中々々之日、

四日大佛殿堂々々、
五日平公人職中村八百藏豊直、

一日中之春日社、

定便給酒肴料
點心兩人七回断

十月朔日 社系遠堂。補任料請書二通、

二日晴 清涼院より役来、
一すのあらり、
明後日、
四日 大佛殿、

来、申刻、小野、後宿^着申、刻比^{快晴}練衣、小刀、僕一

卿、与、勢、御、門、之、系、殿、使者、之間、おいて、所、系、
煙、多、益、出、所、之、次、大、乙、外、記、目錄、之、加、認、系、

奉書抄の形

目錄巻へギ多分、分、南、於、若、其、付、
大、乙、氏、入、魂、上、入、魂、分、其、所、入、事、

一方、全、百、正

右、献、立、執、行、院、
藥、師、院、
覽、
下、京、之、志、シ、ハ、世、記、

一、京、板、原、系、大、
杉、系、
御、知、

右、慈、尊、院、所、屬、

一、青、銅、五、十、足、宛

右、二、松、宰、相、扱、

山口、直、江、寺、扱、

以上、之、右、之、通

寒、冷、之、良、空、様、益、所、操、極、

能、之、為、成、在、忍、悦、也、之、之、

御、閑、封、存、之、格、御、以、之、所、礼、

系、殿、之、御、之、良、臣、之、御、上、

以、執、行、院、
藥、師、院、 申、刻、日、時、之、事、品、見、之、亦、来、之、所、

御、對、面、之、所、付、御、口、祝、儀、裁、次、使、者、向、戻、之、程、

山口、直、江、寺、之、御、對、面、之、所、礼、上、之、所、料理、

之、所、之、事、之、御、對、面、之、所、礼、之、候、之、空、腹、之、

所、之、事、之、御、對、面、之、所、礼、之、候、之、空、腹、之、

所、對、面、之、所、礼、之、候、之、空、腹、之、

五日、快晴、朝、六、時、分、是、日、之、事、之、御、對、面、之、所、礼、

一、於、御、寺、勢、兩、傳、奏、御、礼、御、沙汰、無、之、三、付、上、京、之、故、是、全、ク、
整、居、御、赦、免、御、礼、

法、原、院、之、御、禮、之、御、禮、之、御、禮、

六日晴風清涼、系山科所殿、其尾何の
相澄り、山口直江守、侍云、入均

七日晴 平人六堂増田重豊、侍、系山、

増田元昌、侍、子、有、系山、内、侍、上、相、定、
引、系山、侍、有、御、用、之、旨、相、定、之、旨、

お念、心、書、付、御、用、之、旨、

七日御見、清涼、地、より、所、定、來、六、日

所、定、御、用、之、旨、御、氣、色、之、由、催、状、之、旨、

即、別、回、例、之、旨、素禊着、掛系 催、状、之、旨、

素禊、忌、お、掛、之、旨、

八日快晴 大佛師、小網、六堂、催、状、之、旨、

平人、但、之、旨、入、上下、侍、お、掛、之、旨、

大工、辨、治、上下、侍、お、掛、之、旨、

重服者、上、御所より、除服、之、旨、 一、御、所、上、生、流、分、回、音、御、用、之、旨、

正倉院、御、用、之、旨、 勅、使、御、用、之、旨、

所、定、御、用、之、旨、 所、定、御、用、之、旨、 所、定、御、用、之、旨、

公儀方引後有之由之

指日自上方 使者より奉明書り申四層坊へ系

与方申

十一日快晴 四層坊へ系 孫衣小刀お居間 集方

學子侶一疏 某方申之 四層坊客殿

その中令珠燈三念候也 是見分習礼口

三日 未定以の 御与勢所用人及在之著下向之由

之念所用之物致をる為約令所坊高之 請状為約

後之をて也

○十一日 精進入行水社 恭遠堂

實宣法眼

古記之通

正法院日断 別火坊 當院西座敷 別棟

自會所 門口居間引注連 別火煮焼表門内東側

別棟板圍中入口無用之者不可入之札張之

一玄關 別火坊之板札掛

十四日 會奉行止生院より小綱赤井宣挂

十五日 御寺勢宮末刻南都御着

御出迎之我々大門辺へ出之 觸来

同日 同院より同人奉明後十六日 日中習礼

有之 石石之御之 且諸役人以下申知

一有也

一粗布

一細布

一細布

一細布

一細布

一細布

一細布

一細布

一細布

西院ヨリ青銅平足ヲ於由之口地ノ入金
次々お持の遺旨形跡ハ業勤来りり

一御省坊惣持院玄関、お力て、
成り為悦

おはらるるお取物と御付里加、
時難多し序

後 十七日晴 勅使、若正見翁山のいも一籠扇子一基西院ヨリ

お 十六日晴 勅使、省坊正觀院、
お着恐悦、系 但し西院モ

三倉御潤封習礼縮衣白五糸諸役人召連出仕但し別火坊ヨリ正法院ハ不恭

御倉韮木静ニ放之べり 量目を各價三百五十九穴扇子正法院上

勅使御寺勢ヨリ番匠一執行所通達有之四品御見

十八日快晴 并、刻出仕於金珠院集會執行系

集如旧例對之屋 執行大佛師六堂ハ未座平公之

昨日御寺勢宮唐招提寺一御成之由にて及深更今朝

奉行提士佐守 御省坊ハ奈殿と致何のと及遠別漸

日中迄自金珠院至後屋一諸作法後 雖治ノ手ギクワ

アレク尚更及座別 存是承會奉行兩院ハ小綱宣挂以

以テテ座別ハ成りしや殘ル南北御倉如中可致以

表向ハ開戸也 御室物一櫃ハ出方證明ヨリ兼中、御倉

下刻御室物し 台文一櫃出ス次大衆退散歸別火坊

大佛師小綱六堂 平公人大工服治所、
平公ノ侍

御中飯後南御倉蘭奢待出之執行所行列左之通
 一 上下侍 御先赤衣公一臈 三網 小結 素禊着 上下侍
 二 寺僧會奉行 上下侍 蘭奢待一櫃 大佛師 小網 錡箱持六堂二臈 淨衣
 三 公人淨衣 二人宛 證明侍 僮僕雜 小網 赤榮病氣代 井沃元仲宣興
 右者元祿六酉年御香之列正法院筆記有之執
 會奉行兩院 臨時 於會所坊櫃之 執行 手傳 御後見
 一 蘭奢待 封切之御後見 御香 出之 御後見

御中飯後南御倉蘭奢待出之執行所行列左之通
 一 上下侍 御先赤衣公一臈 三網 小結 素禊着 上下侍
 二 寺僧會奉行 上下侍 蘭奢待一櫃 大佛師 小網 錡箱持六堂二臈 淨衣
 三 公人淨衣 二人宛 證明侍 僮僕雜 小網 赤榮病氣代 井沃元仲宣興
 右者元祿六酉年御香之列正法院筆記有之執
 會奉行兩院 臨時 於會所坊櫃之 執行 手傳 御後見
 一 蘭奢待 封切之御後見 御香 出之 御後見

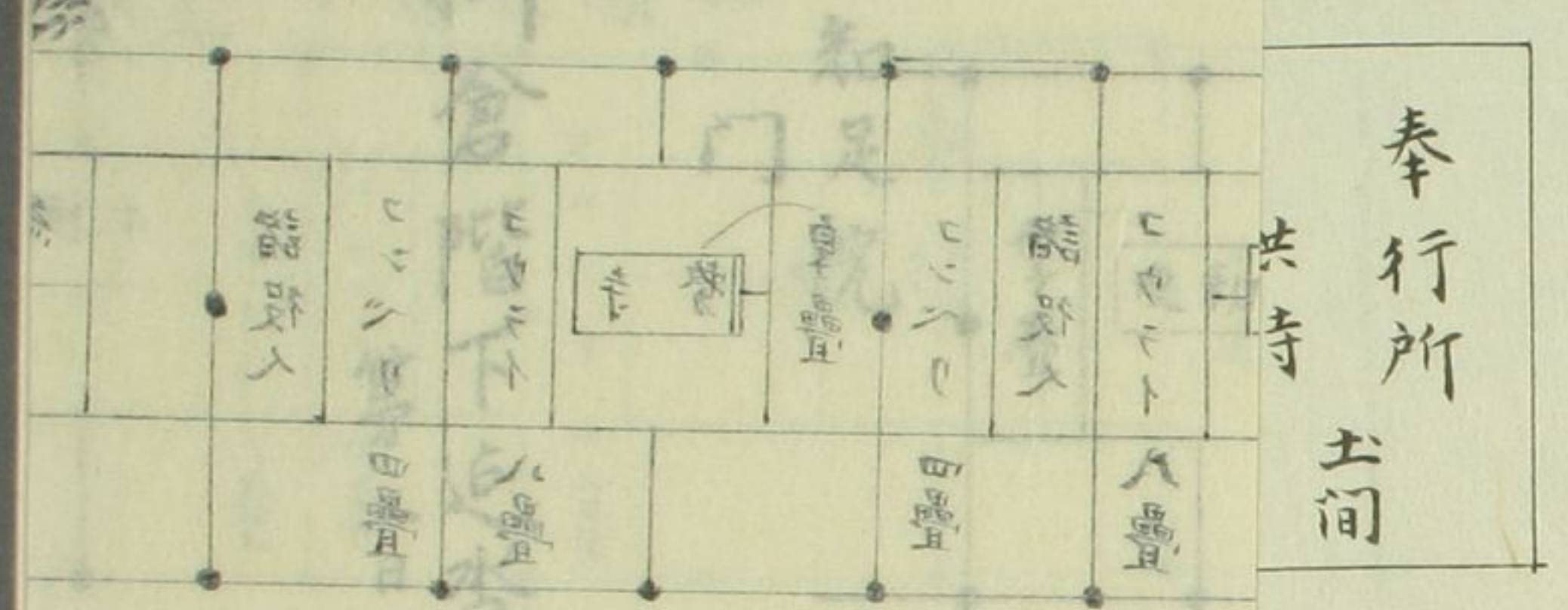
御中飯後南御倉蘭奢待出之執行所行列左之通
 一 上下侍 御先赤衣公一臈 三網 小結 素禊着 上下侍
 二 寺僧會奉行 上下侍 蘭奢待一櫃 大佛師 小網 錡箱持六堂二臈 淨衣
 三 公人淨衣 二人宛 證明侍 僮僕雜 小網 赤榮病氣代 井沃元仲宣興
 右者元祿六酉年御香之列正法院筆記有之執
 會奉行兩院 臨時 於會所坊櫃之 執行 手傳 御後見
 一 蘭奢待 封切之御後見 御香 出之 御後見

御中飯後南御倉蘭奢待出之執行所行列左之通
 一 上下侍 御先赤衣公一臈 三網 小結 素禊着 上下侍
 二 寺僧會奉行 上下侍 蘭奢待一櫃 大佛師 小網 錡箱持六堂二臈 淨衣
 三 公人淨衣 二人宛 證明侍 僮僕雜 小網 赤榮病氣代 井沃元仲宣興
 右者元祿六酉年御香之列正法院筆記有之執
 會奉行兩院 臨時 於會所坊櫃之 執行 手傳 御後見
 一 蘭奢待 封切之御後見 御香 出之 御後見

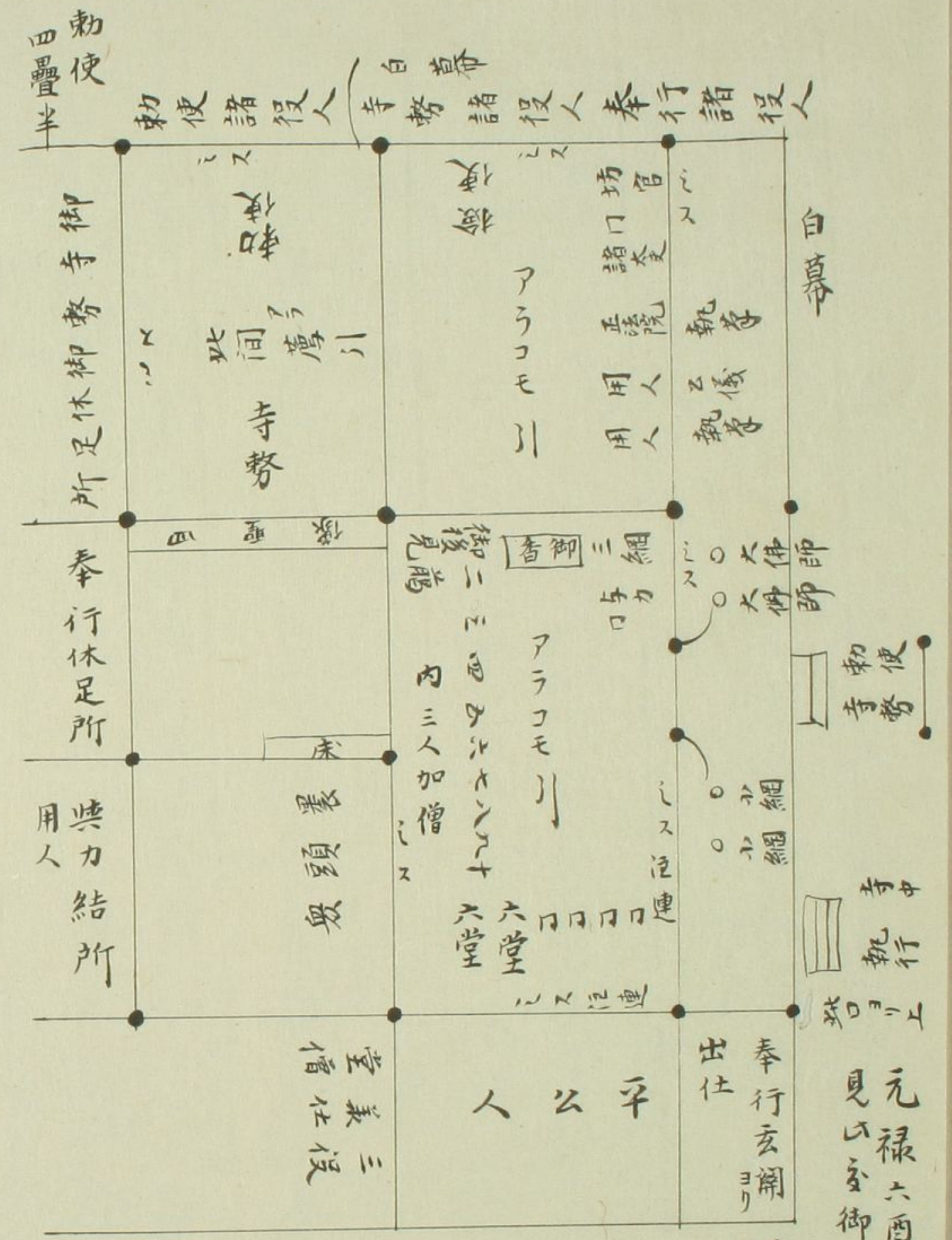
机、上、御香ヲ奉^{御後見}上^{古實}會^奉行兩院机^{御後見}上ケ持御點
檢之節机、兩服^{御執行}御後見執行居御櫃^{奉納}前
諸人、拜見但^{南寄}其後御櫃、奉納但^{打敷}打敷^{卷八}
東南院寶藏、右同斷行列^テ參寶藏^{證明}
兩院會奉行兩院役人也會所坊、歸又至御倉
中御倉十一櫃蘭奢待^{今日}平公人常刀會所坊
椽^上以後^{御倉}階上常刀禁制之事平公人
召寄^中連^畢、
九日快晴第三日南御倉四櫃紅沈香^{トモ}五櫃
又七櫃北御倉之櫃^昼後中御倉十一櫃北御倉
五櫃紅沈香出^招如^前日^{フクメンヲ掛打敷ヲ兩方、兩手ニテ}
一御點檢後紅沈香東南院寶藏^{奉納}行列如^{左上下カ、ゲ上ル式是古實也可秘}

昨日、連日勅使 御寺勢 奉行 御中飯於會所坊
執行奉行兩院^{會所坊}於對^{屋用}赤高。
一御倉唐櫃繩^{カラシ}物多又底ノ破損多^付泥^也
御後見ヨリ^ナ付^付但^レ請員^者、
九日快晴^正卯刻御倉^{出仕}昨日迄^{上下侍} 四人
傘^{白丁} 沓^{白丁} 小結 素襖着 召連^テ御香、
行列^お海^ニ今日ヨリ上下侍貳人沓^{白丁} 正法院
上下侍一人僕一着板着 長柄傘其外兩具鈎卷、
御倉階下^置 昨日迄三日笠籠用意以後、鈎卷^ハ
後^也

三
 御番 御供
 御月十日



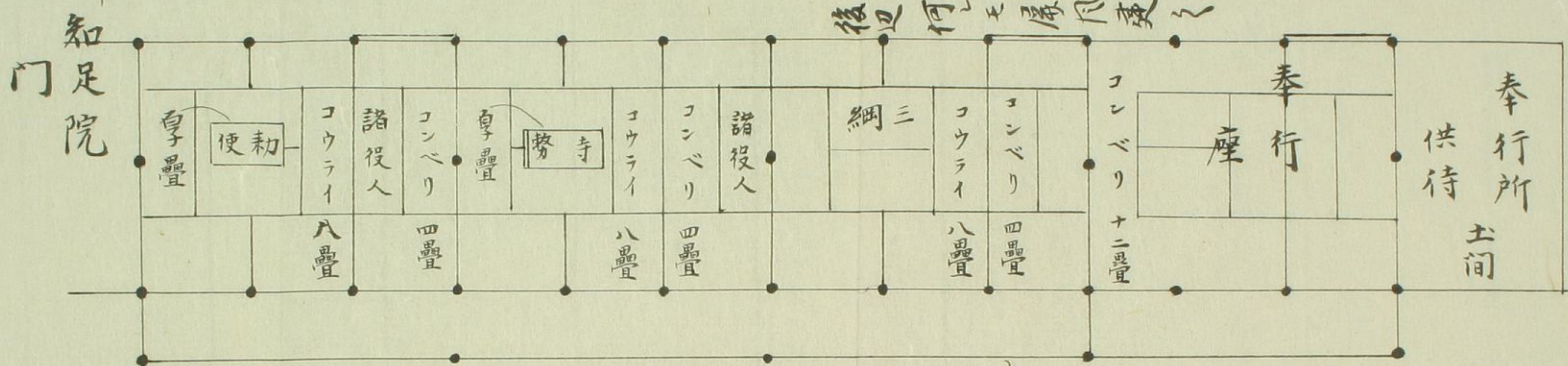
奉行所 土間
 御供 御番 御用
 備匠及屋、西鐘并立有し
 南三網下部其外支配下ノ



元禄六酉年小網着座不當
 見以至御は見、中入唐戸口
 大佛師小網 南、着座
 元禄六癸酉年
 御同封、名
 執行祐想、
 筆記、以、友、
 客殿、図、上、相
 遠、不、分、明、
 疑、
 御寺務旧記
 不被者 在、
 見、タ、リ

三倉假屋之圖屋根氏板番所聖隱
 檢回十月回川カスガノ檢取無十カハ毎ニテ年共リソクク
 後更何ハ屋凡變ニ

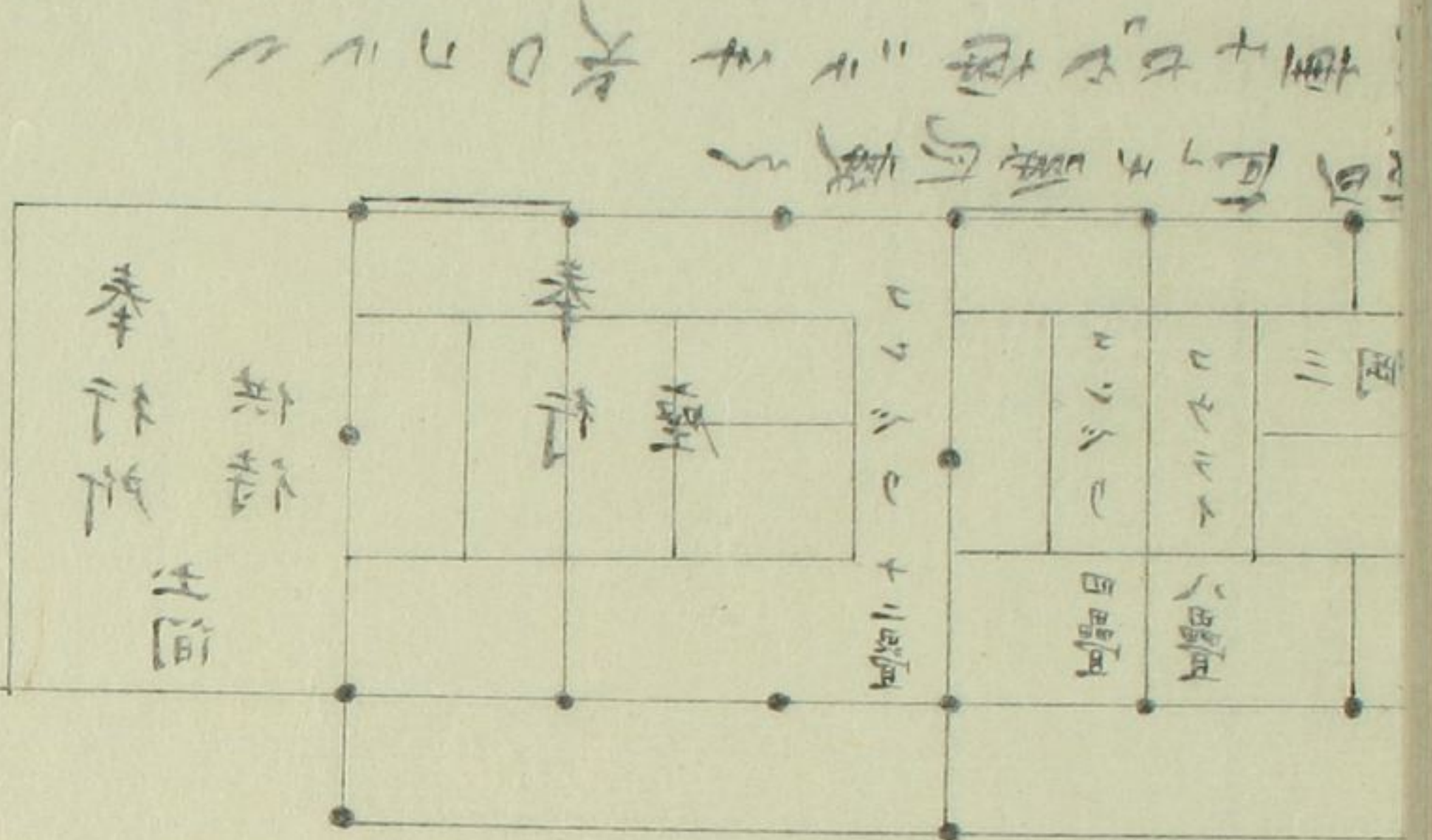
勅使
 寺勢
 御供侍



御倉階下追沓
 第二日目ヨリ用イヅウリ
 お込イヅウリ一足階上ニ置
 御倉ノ内ハ入ル時ハク

番匠及屋ノ西鎖并立有シ
 南ニ三網下部其外支配下ノ
 下部置ク
 執行金珠院迄イヅウリ
 大佛師小網 晴天 沓
 集會所迄
 イヅウリ 雨下手傘下迄
 六堂一鶴二鶴長柄傘
 三鶴四鶴五鶴六鶴手傘
 六堂中晴雨ニモ沓
 集會所迄イヅウリ
 晴天 イヅウリ
 雨下手傘下迄
 執行 壇上
 燈明アラコモ六堂三鶴以下、
 者お金珠院請取及屋ハ
 自御見請取釣身ハ
 階下ヨリ平云人階上ハ一ツ宛
 置ク
 執り 床本、居
 御倉ノ内ハ入ル時ハク

三會殿之圖



六等
七等
八等
九等
十等
十一等
十二等
十三等
十四等
十五等
十六等
十七等
十八等
十九等
二十等

僕一カバン着 正法院 初日ヨリ 御宝物同録筆記
 日、お初三日目小綱本榮病気代并込和初日榮代宜桂
 御宝物宮庭、之十櫃生及九櫃カリヤお和 東向院寶殿
 右ニク、之八幡御前兩堂末寺 行列、外系八幡御前石
 此方、學信八幡御前之有 供年非例之明九二日
 一葉院宮 寶物方 舟晚會所坊、御成之由、付
 明九二日、卯申刻出仕、申出 中御倉
 六二日、卯申刻御倉、申出仕、宮庭、六櫃宮及
 五櫃鉾鴨毛十毛外、八角ノ臺一二箱一葉院宮宮庭

お四聖坊 御支勢、次、御着座堂後お東菊院
蘭奢待紅沈香所お徳次、大桑院御跡
御お徳次大佛講中三講、裏、由之

東菊院出役、裏、由之 自御寺勢二松亭お
御後見清涼院會奉行龍松院六堂二口平公人
三口申、半刻、御跡各退散 自今曉雨下辰下刻

廿二日 快晴 卯刻御倉、並、出仕第六日目北御倉一櫃
廿三日 快晴 卯刻御倉、並、出仕第六日目北御倉一櫃
廿四日 快晴 卯刻御倉、並、出仕第六日目北御倉一櫃

廿四日 快晴 卯刻御倉、並、出仕第六日目北御倉一櫃
廿五日 快晴 卯刻御倉、並、出仕第六日目北御倉一櫃

栴布村百姓白丁、御倉道具二階ヨリ約下

運、昼前、北御倉九或櫃中御倉明櫃二外、
机貳ツ唐櫃古箱古本出終六堂、御倉三、中掃除

人足十人、御倉前ニテ焼捨土中ニウツム
日中迄 寺勢宮 勅使御倉中、御成儀

御倉御案内、次奉行与力口断御後見
會あり、兩院御用人太乙外記立合公儀、御倉

引渡相済 但し北倉、内ニテ 昼前御後見、後
鑑之部、置今又御後見、後

一本遺之、御後見、後



一 鎰箱、御閉封迄間、有之、工、於會州坊御見、
御返、日中、御倉ヨリ御歸座、唐櫃一ツ

一 寺勢宮、勅使、東南院、真言院、御巡見、寺

左御宿坊、御歸座、兩院、夕飯、後、
勅使、御用封首尾好相渡、儀、中、上、對面、有之、

一 御寺勢宮、御閉封首尾好相渡、旨、為、悅、并、御、悔、
乞、奇、巧、一、瓶、獻、上、

廿五日、快晴、辰之刻、御還、御對、顔、面、見、辰、刻、未、
お小林院、各系集、一、可、之、旨、小、網、宣、桂、觸、來、

辰、下、刻、御出門於轉害門西壇下北側、東上首兩院、
大佛師二人、平、山、人、拾、人、也、神之日南側、北林院、先、
方、板、追、見、送、り、布、小、網、二、人、六、堂、中、日、時、
上、下、也、

次、御後見、清凉院、御閉封、寺、序、在、所、宮、祿、所、掃、塵、
御還、所、目、如、儀、之、旨、使、者、之、間、旨、次、旨、狀、中、旨、

次、奉行、花、之、旨、旨、所、殿、所、所、所、所、所、所、所、所、
目、如、儀、之、旨、使、者、之、間、旨、次、旨、狀、中、旨、

昨日、中、条、良、藏、橋、本、喜、久、石、衛、門、之、旨、日、候、系、

昨日、中、条、良、藏、橋、本、喜、久、石、衛、門、之、旨、日、候、系、

六七日雨 松平坊より 御宗封々後好お所お如儀
日向羊切貳百枚煉羊羹一箱 玉朱 六心玉一箱中正次
お如儀一品玉朱 其印親お所お如儀
數品玉朱

一十九日ヨリ三倉為御普請京中井之水代至十九日
相諾居川柳 与力橋本士之儀 寺中お如儀
十九日雨六堂中村九良兵衛豊善長病之由今曉死去付
大炊吉田苗清届来

十九日清涼院へ是夜 昨十八日山科御殿傳奏衆へ以交
御宗封々後好お所お如儀 敬之由之
中村之腰惣豊方へ上下着之付悔之遺早
十一月

朔日快晴 社叅遠堂 帰路 八幡宮御廊前寶
之倉御宗封々後好お所お如儀 相成付番所見田畢
東南院寶藏より同所之倉へ自寺中役倉へ番
油倉村之者之昼夜番と申付一倉、貳人宛之別
一ヶ年之貳百匁一人扶持之由之

一諸國米穀高直付日之麦飯空豆キラズ又ハ
クロメ飯いろく色飯之飯食用ハ良なる所中
日始多禮也ハ其ハハ同儀云儀也ハ所中
白飯禁制之由御宗封々後好お所お如儀
六日晴在り所お如儀也ハ其ハハ同儀云儀也ハ所中
京師為良依見大津兼山城大和近江丹波四ヶ國

在所水車人力油絞棟
絞油賣捌方ホ之候白川
一京郡高良依見大津
五所水車人力油絞棟の者絞草
話方ホ之候是之通
大和郡小津絞棟餘半
兼掃原河内和泉掃
之者并離自之田水車
後綿実大坂堺離自并
綿実大坂堺之厚与
稗子

賣捌 長又之 又累 公中人 一掃

次、四半

八日 初日家境内稻荷社、御酒一掃牙供

一 公人亦堂吉田信重母、兄十日前死去今日忌明、付朱

一 束十六日方廣會執行、付請定、細赤井、宣桂、觸朱

一 此宜及与申、定休、由与司、信与御上毛

与招四取、系酒、飯、響、應、可、之、人、分、青物、之、種、送、之、價、物、又、余、之、亦、也、事、一

十一日 雨、所、新、雨、別、中、申、見、各、日、其、危、好、在、所、亦、如、之、事、一、亦、也、事、一、亦、也、事、一、亦、也、事、一

十二日 雨、神農皇神前奉結草

日中亦、河、見、法、原、能、分、原、一、束

未見 清源院、兩院、上毛、下毛、御、系

御宗封下 行米石代 執事子石代石九尾八尾
貳貫貳百五拾八文一ト以令之流、石代、石九尾、八尾、下、久
別紙 請書 令断 傍引 清源院 高取 伊勢 配 取 賜 由 之
委、別記 米五端 十月晦日 高取 伊勢 配 取 賜 由 之
一 流 伊人 之 流 上 下 行 米 九 後 一 也

一 車 乃 所 能 狀 也 米 石 代 通 直 御 也 是 抄 次 圓
右 令 浪 取 米 浪 長 字 執 事 判 共 引 留 不 之 義 尚 已
十月 迄 之 米 石 代 取 年 取 留 不 之 義 尚 已
右 令 浪 取 米 浪 長 字 執 事 判 共 引 留 不 之 義 尚 已
一 通 之 義 尚 已 浪 取 米 浪 長 字 執 事 判 共 引 留 不 之 義 尚 已
一 通 之 義 尚 已 浪 取 米 浪 長 字 執 事 判 共 引 留 不 之 義 尚 已

一 車 乃 所 能 狀 也 米

右 令 浪 取 米 浪 長 字 執 事 判 共 引 留 不 之 義 尚 已
右 令 浪 取 米 浪 長 字 執 事 判 共 引 留 不 之 義 尚 已
右 令 浪 取 米 浪 長 字 執 事 判 共 引 留 不 之 義 尚 已
右 令 浪 取 米 浪 長 字 執 事 判 共 引 留 不 之 義 尚 已
右 令 浪 取 米 浪 長 字 執 事 判 共 引 留 不 之 義 尚 已

大雨 平公人 中正朝吉田信重 中村懿豊
平入補任料 石九拾八文一ト之 一人別 貳石代
六石代一簡 中正次持恭

平入補任料吉田清秀二石代 石九拾八石六斗六

六堂中村懿豊補任料三石代 日新

詰合ノ者五人補任料 貳石五斗代收納

内六堂中村懿豊補任料貳石分借下

午未貳年賦 中付畢 年賦之請書 爲別

振一筋 中付畢 中村懿豊依願以懐悠右之通及詳矣

一六堂 平公人 詰合ノ者 爲別 請書一筋

五年

元禄六酉年御閑封之 爲石四拾石之爲己年

領分標中村十ヶ免にて 二損半 諸同米穀高直之付

當所 元近年之 高直 麦石百十五石 大豆百石 サウマ苜 七八
大豆七十七石 諸色高直也

十六日 晴 關山堂 方廣會執行酉ノ刻 出仕重衣白五条

如旧例 玄関迄打掛袈裟也 僕一

着到左之通

探題 高法印 權大僧都 講師 治部卿 擬得業

讀師 光海 大法師 唄 探題

散華 辨 得業 會問刑部卿 公

注記 少納言 法眼 石見 權律師

聽衆 宰相 擬得業

相摸法印 權少僧都 中將 公

式部卿公

以上

小綱一日兼仕二日

義等房察明房不參戌ノ刻各退散

十七日快晴

東照宮御法樂講問

七難昂減終願前段

永宣講宗荐

廣海永恩

成般

永倫

公周淨榮英快以上日記

一社叅遠堂 及倉貳ヶ所、見廻りノ系

御寺勢ヨリ見廻りノ御沙汰此交ハ伊豆ノ御
方冥加見廻りノ毎夜從公儀与力同心交

々見廻りノ由番ノ者中居ス

廿二日晴

一夏供料辰年ヨリ儉約存五ヶ年半減

斗之合請取

一當寺山内非人へ茶粥二荷施ス

廿三日晴春日山非人へ日断施ス

此長江戸表有米米拂應ニ詔人乃難後ハ有
公儀ニ急ニ所ノ世活ル有ル好ク追テ米價之上
有ル成役ハ臣家方ノ事固ニ米等ハ向也有ル也
有ル家方ノ社所方共一日難公ハ向也有ル也
宗ノ之飯米飯成方合ルハ向也有ル也勿論遠作

其ノ國物ニ不貯ニ早ニ江戸廻成ニ同成并
服店 兼多包生、夢擲、山嶺、可然、山、奈、久、畧

己ノテ、一、六、二、日、推、古、修、也
右、兵、掛、次、回、品、別、之、中、一、解、如、事、一

六、四、日 快晴 御、閑、封、之、尾、好、水、漸、一、月、若、如、之、義、

學、信、衆、ハ、ケ、院、其、外、小、網、六、堂、一、篇、亦、如、内、飯、言、無、事、

六、六、日 晴 年、來、召、遺、之、長、下、部、亦、助、勤、切、有、之、

之、の、中、又、政、十、三、宮、年、五、月、南、隣、奧、備、前、書、所、地、

買、得、代、張、別、海、多、納、舟、請、之、書、之、其、書、政、也、年、
右、後、之、書、曰、一、後、主、上、兵、方、一、他、亦、讓、給、以、事、地、占
出、根、可、有、之、致、也

六、七、日 快晴 春、日、御、務、事、

六、八、日 大雨 春、日、御、旅、後、日、能、旅、也、成

十二月

四、日 快晴 山、村、御、殿、之、中、御、攝、姫、何、系、 啟

五、日 三、倉、御、普、請、之、義、於、西、宮、始、古、之、事、

入、札、頃、之、儀、之、御、付、也、

六、日 車、乃、所、之、解、状、亦、來、在、之、也、

總、官、御、普、請、之、儀、之、六、日、八、日、迄、明、物、令、停、止、也、

多、禮、上、之、御、掛、次、回、也、 夕、方、觸、書

一、品、別、之、中、一、解、如、事、一 中、正、次、拍、系

八、日 清、涼、院、見、回 三、倉、御、普、請、來、年、年

三月下旬木作始有之申

十日 快晴 唐古村山中家慶事有之付况義物

男抄少部系外也 學信等々申見

十五日 大雨 和角家娘清須養入嫁一疏也 系

十七日 快晴 月次東照宮御神忌講問 七難昂減 二藏判教

永宣宗荐 講 廣海永恩成般永倫公周

向 淨榮英快已上注記諄實

同夕和角家慶事有一流之系

十八日 晴 川普請所出給之申 九 系

十九日 雨 官家所出給之申 系

廿一日 快晴 孫家内位例之程也

昨日中村懿豊忌明日人平云人

任料武石午末年兩年之程也 札

廿二日

廿三日 雪五寸 八幡宮御札 系 昆布神人園田建文

抄系如恒例也 抄 徳八木云外也

一 本ノマ 杉現之布施十一月分詔書下八日 收納

自昨辰年五ヶ年儀約 系 減也

一 旨廣會布施 抄 七ヶ 收納 石九段之

一 八石三合五勺

米納田 砂石八斗一

栢中村年貢

張納代金三斗九升七勺

或寄 〇十四文

石九拾八匁之

一 表の年貢五斗七勺 砂石九拾六匁之

一 年曆年卦山村石の持系 佳例に候也

一 丁山 年賦張納其後自高り十七匁候

當年米穀高直付高き所中へ施り米々々
中後所中分凡云々名々大山所於崇徳寺内町中
必死難保々々の所々施り米々々人別五斗七勺之也
よ〜と近代砂石五斗七勺之候 高時五匁石五匁之

九九日晴 大佛殿佛餉加持回章 出畢了

晦日 社系遠巻 學侶所 年束系

