

東大寺藥師院文書

元禄六癸酉年五月十日  
正倉院用封日記

十六

共卅參

特別  
八四  
3117  
18



門八  
號 3117  
卷 18



正倉院用封日記

弟松平

元禄六<sup>癸酉</sup>五月十六日

執行部維那祐想

早稻田大學圖書館  
25.4.19  
購 茶



元祿六癸酉五月十六日巳

正倉院御開封之記

一五月十四日巳 具於正倉院開封

儀式之習禮有之

於金珠院集會已后可出也將衣束重衣白五枚諸役人同事神主伶人狩衣

一同十六日辰 具於金珠院本寺

末寺諸役人等集會

一同 巳 具奉行檢便於假屋御

出座

與力同心自早天驚固

一次寺務於假屋御着座

一同已見學子係兩堂未寺出仕兼  
仕三役公人等行列

於北方假屋出仕裏頭立列西首前側  
學子係次兩堂未寺次旁立列僮僕  
後邊居行列官服別記之兼仕  
三役公人裏頭之并 用床木作法  
次第之會奉行以公人下知他二人宛

一 次初便於假屋御著座

小故縁之置二身設之供奉後邊以  
行列別記之刻限自會奉行訖

一 寺務坊官令持鉢箱出仕

寺務御座右置之扱衣束 銚色紋白大紋  
指貫青襖着傘持習持亦指之時刻  
自會奉行訖之 鉢箱持念佛堂之僧

重衣着之

一 次三綱於假屋出仕

小綱六堂大  
佛師同時

先<sup>ハ</sup>行列位服別記之 三綱着座  
之後小綱取水瓶座九置之佛師  
小綱六堂左右二人宛相分假屋之前  
立列三綱入假屋畢用床木

一 神主出仕 御倉下北方座疊上

行列別記但祓豆二人白幣一本  
并青白之幣甚共令持之神主着  
座之後持白幣并幣立但青白之  
左右居但下壇座薄縁之上

一 次伶人出仕 御倉下南方座薄

縁上行列別記但褐衣之者二人内  
二人白幣持伶人着座之後前居

幣前日自神主請取鎮守之幣也

一次番匠著於假屋行列別記

一次鋤治著於假屋同斷

### 儀式

一從寺勢御倉鎰被渡干

初使但坊官一人持鎰篋而至

初便假屋御座之左置之少用

蓋入于御座見飯座道中令持

鎰箱

一次三綱至初使假屋請取於

鎰答但小綱一人六堂二膳一人召

連至初使假屋登縁踰階而入

內解鎰答之包蓋用蓋入初便

之御覽畢如本包之取鎰答出

渡于小綱之渡六堂飯于假屋

三綱着座之後小綱取鎰答置

座石

一次番匠起座至于御倉放於橫

木但至中之御倉前三并畢

登階樞靜可打之歇御封故

也南北御倉同事

一次神主起座

於中北南御倉之階上後之作法修

之畢一飯座但布衣等先行持  
幣立於箱香煙散步等直置  
階上此間階下待北南法倉同斷

一次伶人奉幣但褐衣者入至神主  
之前自神人白幣請之至伶人前  
伶人起座至取幣御倉階下荒  
簷之上向八幡宮奉幣畢一褐衣  
之者又取幣登階立御之前伶  
人又至鎮王藏王之前捧於白幣  
褐衣之者以幣立神前伶人飯座次  
褐衣之者取御之前之幣如初渡  
于神人次取藏王之前幣如初座  
伶人之前

一次六堂一鵬至三綱假屋請取  
於鉢但小綱至三綱假屋用鉢答  
蓋一取出六堂一鵬登縁踰踏而  
請取之

一次同人寶藏御戶用三聲  
唱之三綱假屋前至中之大道  
鉢持手向八幡宮之返可唱也而  
後飯座

一三綱切初封并寺勢封入于御  
見  
以瓶水洗手只具小綱二人登階  
小綱舉雲形三綱入内先切中

御倉之初封入懷中又切北之御倉  
初封以二御封扇戴之載記至初便  
前小綱隨行初便下座時見  
汚封平一先異儀云  
又至南之御倉切寺勢之御封  
入御覽儀如初便而後飯於  
於依屋可調用也一秋ノ字卷ノハハ九

開戶儀式

一三綱合鑑

先自南之御倉開之但以瓶水注  
于出於假屋至中御倉六堂小

綱先行六堂一鵬持白杖二鵬持  
鑑答三鵬四鵬持燈明于案燈  
五鵬六鵬持荒薦但一牧宛假治  
番匠見三綱起座各持道具而  
進中之階下三綱登階入雲形時  
小綱并六堂一鵬二鵬登階六  
堂一鵬持白杖向東立二鵬進  
鑑次三總合鑑呼鉦治令放之  
開鎖可秘世人開鎖畢  
鉦治下階着假屋  
一三綱以打鑑舉樞開戶戶不用時  
呼番匠令開戶以于杵等開戶畢

飯座次三膳已下六堂以燈明  
其薦等登階次學子偕一膳二  
膳證出但自裹頭之假座已  
具從僧一人小僧一人及登南御倉  
階六堂之後三個前入內內見訖又出外階上南北合  
面居床木從僧小結階下後邊  
居室物出時下階飯座寺僧入  
內近來雖无之任古記今度依  
別當之仰可入內系相定訖  
。於內陳敷薦次白杖鎰持燈  
明三綱次第入內殘六堂隨左  
右入內小綱飯本座各入內陳

事待證明之寺僧來

一次三綱出寶物 但以目錄合致取出  
前證明并出世御後見令談話也

一次平公人荷室物運會所坊

但六堂一膳持白杖御前立與子偕  
成業已上二人左右隨從此已在中間  
裹頭黑衣之內供奉與子偕一出室  
物時於雲形之內以白木綿蓋之  
可出也古來平公人雖運之无  
人故庄下百姓者上下令運每日三十宛  
自元六堂平公人室物供奉  
一次三綱用御戶刺鎖



刺鎖畢付自分封六堂令持鑑  
啟座鎖自鍛冶出新鑄也本鎖  
閱封之時用之此自假冶下行即  
鎖之新也

一寶物運所坊時初丈寺轄三  
細神主令人奉行檢便寺以第  
退出移會亦坊室物御點檢  
但會所坊作法別記三細隨後  
移會所坊出寶物果表頭不散  
席於會所坊有役人移會取神  
主令人鍛冶舊匠佛師亦直退  
散

八月七日巳刻

同封之儀式

一辰刻學侶兩堂末寺諸役  
於金珠院集會

一初便寺勅奉行於會所坊  
御着座

兩種御香新調之相移御修  
云後之屏風其外御室物新調  
箱有之分御點換

自早天与力同心驚馬園

一寺勢學侶兩堂末寺出仕

後人出行列如初日

一初便御着座 同前

一云綱神主伶人番匠鍛冶

出行列 如初日

着座出位畢。

御室物納御倉六堂證的寺僧二人

三綱佛師少綱供奉御傘令持之

本綿蓋之但以瓶水洗手證明三綱

少綱六堂佛師直三綱假屋前座

席木鍛冶起座持鎖并道具居

階下少綱早三綱刺鎖中之

御倉北御倉南御倉次常刺

鎖。飯干假屋

此度室物去納于南御倉故自南

刺鎖證的寺納早入裏臥假屋

六堂一觸三四五六觸三綱假屋飯

一次三綱至初爻之假屋請御封

付之

但洗手少綱并六堂一二三觸持

封之。自公義出。緒。繩竹皮亦隨

行三綱先至初便假屋登縁

蹲踞入内初便自懷中御判

一封被渡之三綱以檜扇子  
受之先至中御倉鎖之中間  
以緒繩結下之御判三折卷  
彼繩之下又以細糸蓋卷御  
封又以竹皮包御封以細糸又  
卷之舉於御封結付統鎖繩  
也小綱六堂之內可簡有切者  
也開封之時能可見量之又  
至初便之假屋請御封付  
北御倉畢一又至寺勢假

屋請御封判付南御倉作  
法同前寺勢御名代之時自  
後見出之倉封畢假屋栢  
午被修之

一大工起座入於橫本  
但小綱二人付置御倉御封為  
令无聊令也

一三綱至初便假屋渡鐘答  
但小綱一人六堂三幅呂具二幅  
持鐘答三綱上縁時小綱一取

鎰答渡之細々置初便座  
瓦少用蓋入于御覽取假座

一次寺教力之坊官至初便前  
請鎰答置寺勢座瓦退

一神主清祓 但登階中北南向  
御产以次第後之指横木作  
法如用封

一次伶人守幣

還列之次第

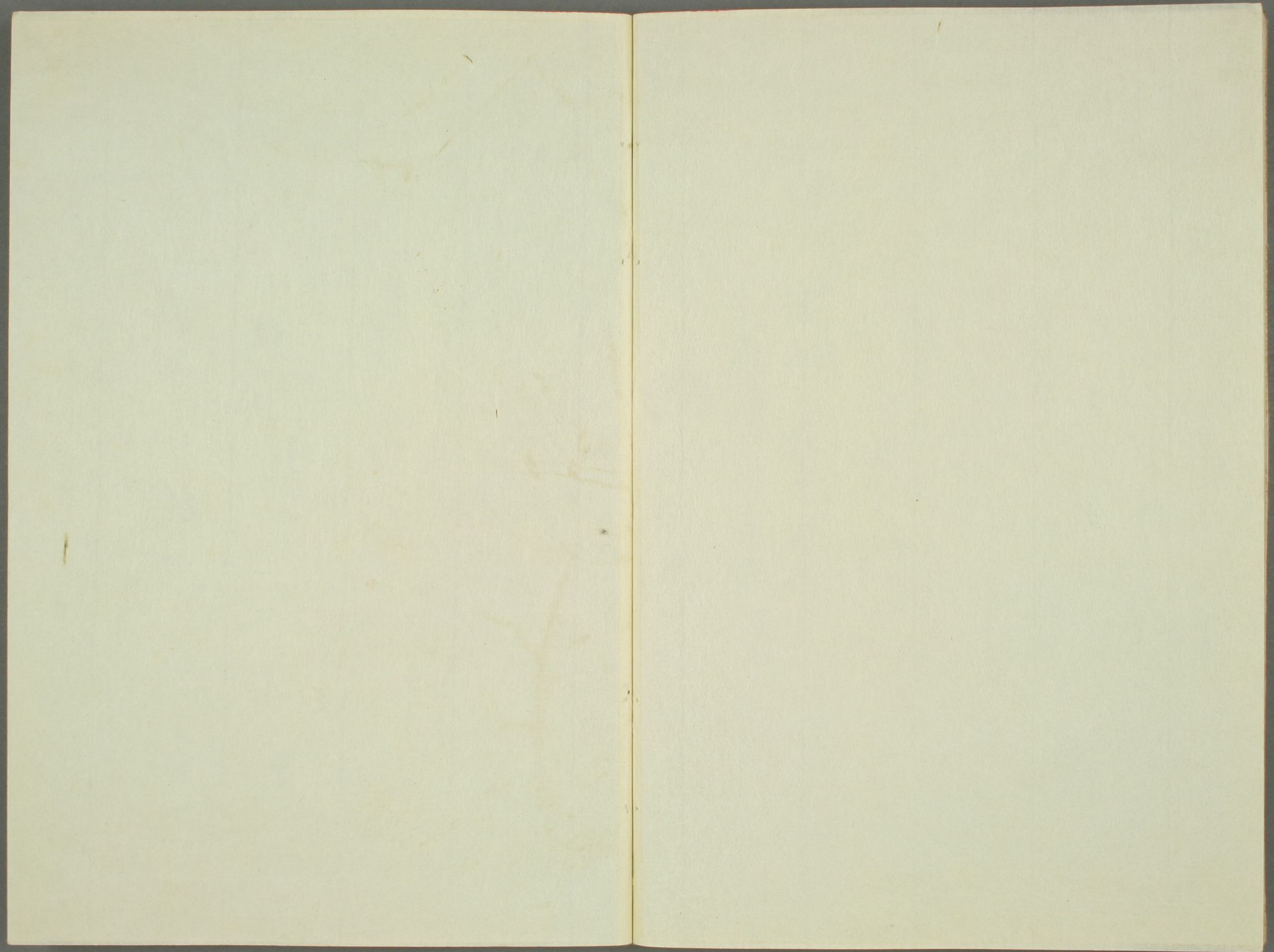
一累頭 初便 寺勢 累頭

三細 神主 伶人

番匠 鍛冶 次奉行 檢

使寺

一初便寺勢奉行會所法移  
法飯亦有之余者直退散



去  
江  
流

毎  
日  
奉  
神  
心  
修  
行

佛  
師  
へ  
こ  
ざ  
こ

