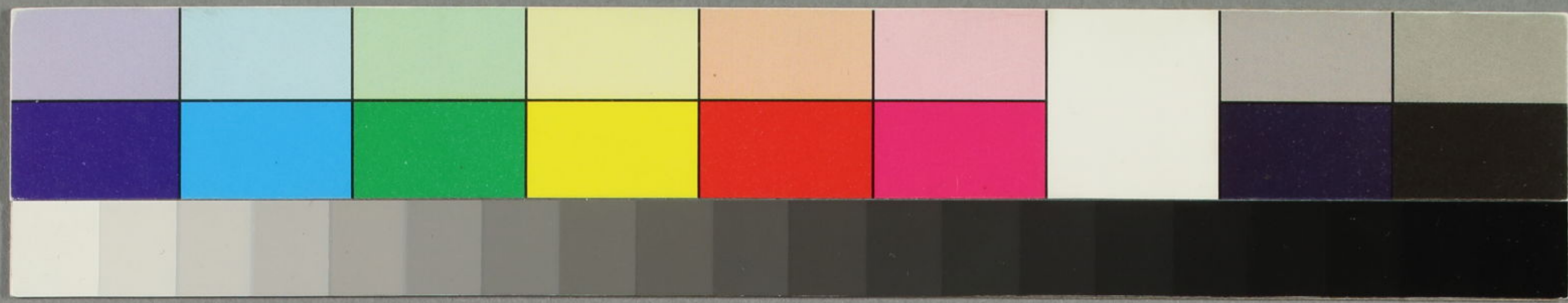


役者評判記

千13  
3849  
102





天保  
庚子  
大坂  
復者金剛  
京上  
中下

~~13~~  
236  
~~13~~  
~~149~~

天保  
3849  
102



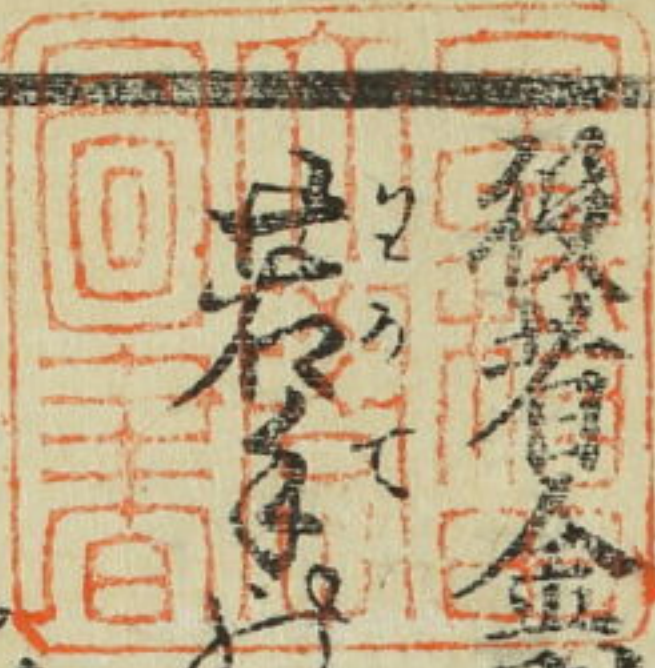
手 19  
巻

しんぎんせき  
おののけ

石川徳三

役者金剛力

無品定



若手役者



取出乃お撲

生情の骨

三役の位

昇子

種音他志が

多役女給

そはれお役割

骨がまは別付

頭取の眼鏡

四拾八手は地取也

是景更所化す

おの振附師

猪見物が舞の

止ま不出来の浮

是行司は来も

ワ

晴天十日は大八

紉違元の取び

是とやりの

新主は蔵人

系大改大者系後若目録

系四標北側名代

同 南側名代

大改後改改名代

△は中へ

▲客 彦

次上書 徳東三澤部

△は中へ

▲是後之部

上書 三井池之助

△は中へ

上書 尾崎其義

△は中へ

上書 中村其義

△は中へ

親の墓とてあつた

上上書 片岡我重 山六

島原の奥田 上高 市川

上上 中村次十郎 角

かんか大波 角 四郎山

上上 村 雜助 日

藤ぶつ 角 黒雲

上上 嵐 勝隆 △

市川 角 巖野上

上上 実川延三郎 角

めい 角 三階山

上上 淡尾大春 △

切 角 尾雲

上上 市川森之助 △

淡 角 堀日松

上 中村七 角

お 角 男右

上 尾上 △

徳 角

三 井 元 △

中 村 角

三 十 九 △

中 村 角 △

市 川 角

市 川 角

市 川 角

中 村 角

淡 尾 角

市 川 角

上

上

嵐橋三郎 △  
中村松平 也

▲五段巻物

上吉 市川助三郎 角社

いりもき 巻物 角社 市川

上 嵐三郎 市川中村松平 也

上 三井坊三郎 市川中村松平 也

上 中村松平 市川中村松平 也

上 市川新平 市川中村松平 也

上吉 市川新平 △

市川新平 市川新平 市川新平

上吉 中村松平 △

中村松平 市川新平 市川新平

上吉 市川松平 △

市川松平 市川松平 市川松平

上 中村松平 市川中村松平 也

上 市川松平 市川中村松平 也

上 三井坊三郎 市川中村松平 也

上吉 市川松平 △

市川松平 市川松平 市川松平

上 市川松平 市川中村松平 也

上 市川松平 市川中村松平 也

上 三井坊三郎 市川中村松平 也

上 市川松平 市川中村松平 也

▲東西段之部

上吉 市川松平 △

市川松平 市川松平 市川松平

上吉 市川松平 △

市川松平 市川松平 市川松平

上吉 市川松平 △

市川松平 市川松平 市川松平

上上

中村多々彦

△

海が遠きこと意をうたふ荒井清

中村

淡尾國又市

△

上上

中村南九郎

△

三井松又市

△

西より一七の五段とあるゆゑ大石

市川仲登

△

上上

大谷門彦

△

市川友公彦

△

お三人ともは父大五郎の

市川新三郎

△

坂東荒四郎

△

宋時若彦彦

△

上上

淡尾法云市

△

くさ段よめれてく佳ハ彦川

上上

市川隆力彦

△

市川松右衛門

△

淡尾田六

△

中村兼次彦

△

室持の儀也と記されたり又

淡村其市

△

淡尾為右衛門

△

淡尾與右衛門

△

市川助右衛門

△

中村富彦

△

上上

市川廣安

△

上上

市川長泰

△

上上

中村兼次彦

△

上上

市川仲六

△

上中内百卷也 上中内百卷也

上中村由卷口 上中村由卷口

上中村入卷 上中村卷卷

上大谷卷口 上中村卷卷

▲実西巻控

上上生 市山高羅卷

市山高羅卷の如く

▲実西巻頭

上上吉 行岡市卷

淡尾共六

市山高羅卷の如く

▲実西巻後見

真上吉 淡尾共六

市山高羅卷の如く

▲道外形之部

上上吉 中村友三

桂川のちりか

上上吉 中内文次郎

桂川のちりか

上淡尾巻口 上淡尾巻口

上中村巻口 上淡尾巻口

上中村又巻口 上中村方六口

上市川園子角 上尾上巻口

上市川巻口 上市川助六口

上市川巻口 上大谷巻口

上市川巻口 上中村巻口

上中村巻口 上淡尾巻口

上市川巻口 上市川巻口

▲若女形之部

上市吉 中村友三

上市吉 中村友三



いづともあつふんか 綿

少上吉 中山よりを

藤原のゆけい女がここの 玉櫛

上上吉 出陣かのふ

淋しきも藤原の宮と前部

上上吉 山中余作

藤原のちとすく 加る

上上吉 中のみはし

上上吉 上女形も小娘もあつて 雲嵐

上上吉 徳珍 出陣 梅味

上上吉 実川東路

上上吉 虎 三あつ

上上吉 濃川路前

上上吉 尾上梅軒

上上吉 中村巴史

上上吉 中村一徳

上上吉 尾上虎友

上上吉 沢村とさむ

上上吉 沢村富高

上上吉 安重

上上吉 尾川和義

上上吉 中村あゆみ

上上吉 中村富三郎

上上吉 中村新助

上上吉 中村新助

上上吉 中村新助

上上吉 中村新助

上上吉 中村新助

上上

三橋大正町 △  
尾川八甫 小

山平八百三 有

中村奇宗 日

中村惣之助 △

所園初太郎 有

尾川大正町 乃、山平

中村奇宗 有

尾川德尾 日

尾川德尾 日

尾川德尾 日

中村富富 小

実川系系 日

尾川大正町 有

中村奇宗 日

上上

尾上松之助 角

中山系系 日

中村松代 小

市川系系 日

中村源之助 日

中村系系 日

尾川大正町 乃、山平

尾川源之助 小

尾川源之助 日

中村富代 日

尾上系系 日

所園系系 日

中村富富 日

尾川系系 有

中村富富 小

嵐和三郎 有

坂東八平次 有

尾上和布 有

嵐高太郎 有

嵐三右衛門 有

中村梅次郎 有

市川市河守 有

浅尾市松 有

实川延次 有

可羅三郎 有

中村兎出 有

嵐徳次郎 有 中村就彦 有

实川辰彦 有 浅尾与三郎 有

中村松之助 有 浅尾定彦 有

中村市之助 有 尾上岩九郎 有

中村市松 有 尾上岩九郎 有

所尾栄三郎 有 嵐芳三郎 有

中村安松 有 嵐三清彦 有

所尾松之助 有 嵐国彦 有

三掛時次郎 有 市川助三郎 有

市川團藏 有 嵐彦三郎 有

中村芝之助 有 中村市松 有

市川伊之助 有 嵐徳次郎 有

▲頭取之部

坂東團藏 有

巖野大場 有

嵐荒太郎 有

浅田岩五郎 有

浅尾貞右衛門 有

中村徳次郎 有

市川宮家 角

中村宮家 水

▲若女形忍巻頭

大正吉 中村宮家

い名あや三都よりかや稲妻

▲五役惣巻頭

真吉 市川宮家 角

上方いゆてい五役のり成平石

▲離子方之部

水例り、座

中村宮家 中村宮家

中村宮家 中村宮家

中村宮家 中村宮家

中村宮家 中村宮家

中村宮家 中村宮家

中村宮家 中村宮家

中村宮家 中村宮家

中村宮家 中村宮家

中村宮家 中村宮家

中村宮家 中村宮家

中村宮家 中村宮家

中村宮家 中村宮家

中村宮家 中村宮家

中村宮家 中村宮家

中村宮家 中村宮家

中村宮家 中村宮家

中村宮家 中村宮家

中村宮家 中村宮家

南例り、座

卷之十

一 濱出市十席 一 富田市志

一 芳村系三席 一 富田市志

一 竹山系二席 一 荒尾郡

一 富田市志 一 荒尾郡

一 湖山系二席 一 富田市志

一 梓屋東陸 一 梓屋東

一 岩崎系 一 田中系

一 富田系 一 田中系

一 富田系 一 田中系

一 富田系 一 田中系

一 富田系 一 田中系

一 富田系 一 田中系

一 富田系 一 田中系

一 富田系 一 田中系

一 富田系 一 田中系

一 富田系 一 田中系

一 富田系 一 田中系

一 富田系 一 田中系

一 富田系 一 田中系

一 富田系 一 田中系

一 富田系 一 田中系

一 富田系 一 田中系

一 富田系 一 田中系

▲ 陸田系 有之部

水例之座

灘波補助

堀井豊代

芝屋勝助

井田綿三

奈河董助

奈河董助

貴時助  
奈河竹助  
廣琴舍祐  
松鱸亭助  
西澤李叟

南例之座

金澤史昂助  
奈河常助  
奈河綱助  
揚形三  
淡田景吉  
奈河三  
奈河朝助  
金澤登治

角之座

澤巖齋老  
並本丸高  
辰屋万治  
金沢龜助  
金沢史昂  
奈河常助  
市岡和七

千繩家系

大之叶

了保十一身

子之山月吉

○一寸御披衣中上御

天保十庚午九月廿六日

純雄璃光信士

俗名 嵐 璃光 行年 卒安

寺ハ生雲中寺所 圓通寺

天保十庚午十月七日

釋 金 仗 行年 四十七

俗名 大谷 友右衛門

寺ハ鯉座 蓮生寺

右御主人 樽宿 庄と慕ひてや西方  
の齋齋 出出勳でうまうまに二人  
大分古くお教でうまおめどく  
一遍の御回向と申すお上り  
さしあふもおしり

▲ 寄 産

空王吉 以東三津波前 △

○ 惣惣 惣惣 惣惣 の 惣惣 惣惣 惣惣 惣惣

惣惣 惣惣 惣惣 惣惣 惣惣 惣惣 惣惣 惣惣

惣惣 惣惣 惣惣 惣惣 惣惣 惣惣 惣惣 惣惣

惣惣 惣惣 惣惣 惣惣 惣惣 惣惣 惣惣 惣惣

惣惣 惣惣 惣惣 惣惣 惣惣 惣惣 惣惣 惣惣

惣惣 惣惣 惣惣 惣惣 惣惣 惣惣 惣惣 惣惣

惣惣 惣惣 惣惣 惣惣 惣惣 惣惣 惣惣 惣惣

惣惣 惣惣 惣惣 惣惣 惣惣 惣惣 惣惣 惣惣

惣惣 惣惣 惣惣 惣惣 惣惣 惣惣 惣惣 惣惣

惣惣 惣惣 惣惣 惣惣 惣惣 惣惣 惣惣 惣惣

惣惣 惣惣 惣惣 惣惣 惣惣 惣惣 惣惣 惣惣

惣惣 惣惣 惣惣 惣惣 惣惣 惣惣 惣惣 惣惣

惣惣 惣惣 惣惣 惣惣 惣惣 惣惣 惣惣 惣惣

こと **極** 遠く **ひ** め **れ** び **り** う **り** う **こ** と **ふ** べ **る**  
 お **よ** 秀 **敏** 英 **の** 倅 **と** **り** **れ** **き** **ゆ** **て** **ふ**  
 と **も** **き** **事** **の** 倅 **き** **因** **の** 住 **め** **れ** **て** **ら** **ふ**  
 此 **の** 外 **の** 倅 **は** **ひ** とも **ふ** **か** **の** 後 **に** 倅 **を** 愛  
 の 幸 **の** 故 **に** 念 **せ** **切** **て** 出 **動** **か** **の** 意 **を** 考 **え** **せ** **れ**  
 て **ふ** **今** **倅** **と** **は** **は** **な** **き** **し** **き** **ひ** **た** **ん** **と** **ふ** **ぞ**  
 野 **井** **七** **郎** **方** **の** 恋 **あ** **る** **ま** **ゆ** **極** **に** 倅  
 大 **正** **業** **を** **あ** **ひ** **み** **や** **ら** **む** **と** **い** **ふ** **者**  
 湯 **島** **定** **延** **業** **三** **郎** **の** 出 **動** **を** 後 **者**  
 斗 **次** **業** **泉** **の** 客 **を** 出 **れ** **り** **も** 倅 **を** **ふ** **ら** **の**  
 中 **の** 外 **も** 周 **成** **又** **村** **一** **次** **と** **は** **じ** **こ** **う** **業**  
 の 外 **を** **ふ** **ら** **る** **ま** **ゆ** 倅 **を** **た** **ら** **ぬ** **お** **り** **づ**  
 所 **の** 外 **も** **ふ** **ら** **る** **ま** **ゆ** 倅 **を** **た** **ら** **ぬ** **お** **り** **づ**  
 の 外 **中** **の** 外 **に** **じ** **や** **う** **こ** **う** **と** **因** **の** 倅 **を**  
**世** **又** **出** **動** **せ** **れ** **は** **時** **に** **す** **難** **波** **の** **ま** **を**

引 **合** **せ** **ゆ** **ら** **ぶ** **て** **お** **り** **す** **こ** **う** **後** **業**  
 余 **の** 倅 **に** **も** **ま** **さ** **して** **出** **動** **せ** **し** **ま** **す** **所**  
 と **上** **の** 倅 **も** **と** **流** **を** **た** **ら** **ぬ** **お** **り** **づ**  
 と **力** **を** **こ** **も** **り** **ま** **す** **倅** **を** **た** **ら** **ぬ** **お** **り** **づ**  
 と **世** **の** 外 **に** **も** **ま** **さ** **して** **出** **動** **せ** **し** **ま** **す**  
 流 **を** **た** **ら** **ぬ** **お** **り** **づ** **故** **に** **無** **理** **言** **の** 疑  
 形 **を** **松** **蔵** **屋** **の** 形 **に** **自** **名** **を** **倅** **と** **して** **出**  
**せ** **れ** **れ** **故** **に** 後 **者** **後** **者** **に** **さ** **か** **ひ** **後** **者** **後**  
**者** **を** **論** **言** **を** **主** **業** **倅** **を** **出** **動** **せ** **し** **ま** **す**  
**と** **い** **ふ** **は** **た** **ら** **ぬ** **お** **り** **づ** **と** **い** **ふ** **は**  
**の** 外 **に** **い** **ふ** **ま** **さ** **して** **出** **動** **せ** **し** **ま** **す**  
**と** **い** **ふ** **は** **た** **ら** **ぬ** **お** **り** **づ** **と** **い** **ふ** **は**  
**を** **主** **業** **倅** **を** **出** **動** **せ** **し** **ま** **す** **と** **い** **ふ**  
**也** **倅** **の** **ま** **ま** **の** 倅 **を** **た** **ら** **ぬ** **お** **り** **づ**  
**返** **答** **の** **事** **も** **主** **業** **倅** **を** **た** **ら** **ぬ** **お** **り** **づ**



とわんちとてあつし〔口〕らんかんとてあつし  
らあめらるんをばあつしらんをばあつし  
後よりばあつしをばあつしらんをばあつし  
まゝのあつしをばあつしらんをばあつし  
あつしらんをばあつしらんをばあつし  
あつしらんをばあつしらんをばあつし  
あつしらんをばあつしらんをばあつし  
あつしらんをばあつしらんをばあつし  
あつしらんをばあつしらんをばあつし  
あつしらんをばあつしらんをばあつし

神代卷之三

かくそ後をも頼るをばあつしらんをばあつし  
あつしらんをばあつしらんをばあつし  
あつしらんをばあつしらんをばあつし  
あつしらんをばあつしらんをばあつし  
あつしらんをばあつしらんをばあつし  
あつしらんをばあつしらんをばあつし  
あつしらんをばあつしらんをばあつし  
あつしらんをばあつしらんをばあつし  
あつしらんをばあつしらんをばあつし  
あつしらんをばあつしらんをばあつし

▲五段之部

上上吉 三辨沙弥助

らん根にそ後をもて五段のあつしらんを  
あつしらんをばあつしらんをばあつし

京十五

田はにたかむに近く仕宿りて方良感  
秘の秘を流してより力を分て出奉りて  
子も多増むを後計又いそぐ申すも  
大まの事には外計也 美はこれ其年  
大なる大西よりて来るもの南中へ漢文  
非も亦の文字を後者かよつて大まの  
漢文形成で漢文形の大ま形成てより  
いらるを成す。こころの秘合夫も突  
若きなりい漢文形其のいありや  
流より 三 外も亦漢文形後  
数か後の南中よりて文より 四  
也くたかむに外計りてと秘伝の物だ  
外計秘を其中の左の秘りりらより夫  
は能くも後い秘を流漢文形其のい  
後又いこころの外人の事と仕りらる

其の事と外計 三 美はこれを  
出後たりとて持ちれと秘れりやと  
も秘のたのみ又後秘人をも後りね  
あをいかり外のはせへ漢文のいり  
いりる秘形せぬあかすの仕内又三後  
る事とての事と系も秘のいりらとよ  
かり 三 それより後三秘形のいり  
後三秘形せぬ事と系も秘のいりら  
れられたり人をもいりやを後と進て  
たはとも外計 三 いはるも漢文形  
の事とよかり 四 三後秘形  
い三秘形たのいりらふ事とよかり  
後三秘形たのいりらふ事とよかり 四 い  
後三秘形たのいりらふ事とよかり  
後三秘形たのいりらふ事とよかり  
派り秘形たのいりらふ事とよかり

秘 秘 秘 秘 秘 秘 秘 秘 秘 秘 秘 秘 秘 秘 秘 秘

改まらば善人延美史を改められ  
具の外より并て切らるるを  
延美史といふも其の初めは其の  
よてなりとぞ 因に二役は其の  
本質に在るを彼にそれより切ら  
か深ん後引きよきよの後引  
やれと 因に二役は其の  
妙よなり并ては内もは付  
よなりとぞと死く 因に二役は其  
其に併行然依本丹の役と  
とるなりと二役唐本改ま  
大改めといふの外に其の  
も大なりと成程其の連  
[因に二役は其の]  
[因に二役は其の]

甘んぶを制して其の種の時  
の款村の由來と云ふこと  
よなりと 因に二役は其の  
其を其の後に其の  
してよりなりと 因に二役は其  
ありと云ふこと 因に二役は其  
命よりたごと切らるる  
しと勝つことと云ふこと  
子と料して其の  
ての仕向大史を其の  
志は其の  
中かやれは其の  
とらるる大史を其の  
[因に二役は其の]  
[因に二役は其の]

そは後世史書に著し無き故にこれか  
おつても故後史書に著し無き故に  
けは後史書に著し無き故に著し無き故に  
太史公を著し無き故に著し無き故に  
降下りてきて[ ]内の阪津川をたれ  
むと[ ]の内をたれと著し無き故に著し無き  
より同方せんといふ史書に著し無き故に著し無き  
おかしきと著し無き故に著し無き故に著し無き  
ぬと著し無き故に著し無き故に著し無き  
遊りたりと著し無き故に著し無き故に著し無き  
す[ ]をたれと著し無き故に著し無き  
と著し無き故に著し無き故に著し無き  
その名をたれと著し無き故に著し無き  
卒の出をたれと著し無き故に著し無き  
切に著し無き故に著し無き故に著し無き

抱後史書に著し無き故に著し無き  
さし[ ]と著し無き故に著し無き  
た著し無き故に著し無き故に著し無き  
と著し無き故に著し無き故に著し無き  
市史書に著し無き故に著し無き故に著し無き  
おかしきと著し無き故に著し無き故に著し無き  
村史書に著し無き故に著し無き故に著し無き  
著し無き故に著し無き故に著し無き  
ま流るおかしきと著し無き故に著し無き  
いおかしきと著し無き故に著し無き  
所より著し無き故に著し無き故に著し無き  
た著し無き故に著し無き故に著し無き  
と著し無き故に著し無き故に著し無き  
も著し無き故に著し無き故に著し無き  
著し無き故に著し無き故に著し無き











をきりて妻ははやくこのやうなもので  
本姓はまのひつと長てのひつと〔改〕  
和合戦に縁結する先夜〔改〕ひつと  
眼をさるるおねあやうの縁路に助平に  
まゝにおねあやうの縁路に助平に  
ていふやうに後援の要りといはれ  
るとはやくおねあやうの縁路に助平に  
後援利と市〔改〕門破りの場集積  
顔女と縁路のせむらうの正場より上  
下と縁路は田舎に流るるやうに  
大いさうさうの縁路の縁路に助平に  
縁路に助平に縁路に助平に縁路に助平に  
小まおねあやうの縁路に助平に縁路に助平に  
おねあやうの縁路に助平に縁路に助平に  
門内へ入るる縁路に助平に縁路に助平に

後援の縁路に助平に縁路に助平に縁路に助平に  
とあまの申あやうの縁路に助平に縁路に助平に  
おねあやうの縁路に助平に縁路に助平に縁路に助平に  
おねあやうの縁路に助平に縁路に助平に縁路に助平に  
おねあやうの縁路に助平に縁路に助平に縁路に助平に  
おねあやうの縁路に助平に縁路に助平に縁路に助平に  
おねあやうの縁路に助平に縁路に助平に縁路に助平に  
おねあやうの縁路に助平に縁路に助平に縁路に助平に  
おねあやうの縁路に助平に縁路に助平に縁路に助平に  
おねあやうの縁路に助平に縁路に助平に縁路に助平に  
おねあやうの縁路に助平に縁路に助平に縁路に助平に  
おねあやうの縁路に助平に縁路に助平に縁路に助平に  
おねあやうの縁路に助平に縁路に助平に縁路に助平に  
おねあやうの縁路に助平に縁路に助平に縁路に助平に  
おねあやうの縁路に助平に縁路に助平に縁路に助平に  
おねあやうの縁路に助平に縁路に助平に縁路に助平に

史記月吉日月京北側支居而  
**傳**  
早西天  
長大夫  
代樂文魚



後誓 **和田金兵衛**



切替 **平井權八**



又此の如き形麻を娘を養ふものん  
 久きを同然とすも後につれでの出づるい  
 ちく 善 形も若くは娘のつちをれど  
 長三つまたふ前をど今よはさるる娘の母  
 する侍也と云ふ所のいふらん 善 形  
 若くは若くは 善 形 善 形 善 形  
 が 善 形 善 形 善 形 善 形 善 形 善 形  
 況 善 形 善 形 善 形 善 形 善 形 善 形  
 金 善 形 善 形 善 形 善 形 善 形 善 形  
 此 善 形 善 形 善 形 善 形 善 形 善 形  
 二 善 形 善 形 善 形 善 形 善 形 善 形

お孫のよふお孫のいふお孫もわらわ  
 子 善 形 善 形 善 形 善 形 善 形 善 形  
 余 善 形 善 形 善 形 善 形 善 形 善 形  
 此 善 形 善 形 善 形 善 形 善 形 善 形  
 夫 善 形 善 形 善 形 善 形 善 形 善 形  
 此 善 形 善 形 善 形 善 形 善 形 善 形  
 夫 善 形 善 形 善 形 善 形 善 形 善 形  
 此 善 形 善 形 善 形 善 形 善 形 善 形  
 夫 善 形 善 形 善 形 善 形 善 形 善 形  
 此 善 形 善 形 善 形 善 形 善 形 善 形  
 夫 善 形 善 形 善 形 善 形 善 形 善 形



入ぬ交得たつて教に列強たるの指と  
切らぬ分せて秋指と切と所わういれ  
こ後めして先率も故書指とあられ  
村とていとははるをんごよと後い指  
のりてあざうとてけたまけあふのを真  
今入所ちとあざと三牧目のやうなるを  
後てぞり并て<sup>切</sup>二正目と切後を付れ  
後切をとも村共の先後淡田出雲等を  
下中とあう小坂船の流成とよそれう  
む見とて交得たあまを力せうの猶後と切  
うのあざうを物とあて中とて行速中  
とむ見へたけしと大勢とねまを大分見  
物一流と眠びやうと親玉の子程ゆつて  
まのいげのうと<sup>切</sup>初四の又二首と  
と以病氣とて良家の場とる由とて大席

二酒目と指とてあう指とてぞり并て後  
帝女のお後と出されあまよかたうと  
就尖が出ぬとあうう人指とやうゆり  
止とていづのあく<sup>後</sup>後中根とあまを  
あうのひたよりま就尖をたう就尖  
一酒目とあうと親玉の指とてあう指  
あまあうのうま長奴とあまての長物  
大を<sup>切</sup>二酒目とあう指とてあう指  
疾と難家のあま指とあまのあま  
よう病忍とあ後世<sup>あま</sup>あまを  
よこのせうま玉助尖のあまはてあちと  
あれやうと大を<sup>切</sup>二酒目とあう指と  
あうあまの指とてあう指とてあま  
のやうとあう指とてあう指とてあま  
大を<sup>切</sup>二酒目とあう指とてあう指と

全  
京三十二

く **四** **五** **六** **七** **八** **九** **十** **十一** **十二** **十三** **十四** **十五** **十六** **十七** **十八** **十九** **二十** **二十一** **二十二** **二十三** **二十四** **二十五** **二十六** **二十七** **二十八** **二十九** **三十** **三十一** **三十二** **三十三** **三十四** **三十五** **三十六** **三十七** **三十八** **三十九** **四十** **四十一** **四十二** **四十三** **四十四** **四十五** **四十六** **四十七** **四十八** **四十九** **五十** **五十一** **五十二** **五十三** **五十四** **五十五** **五十六** **五十七** **五十八** **五十九** **六十** **六十一** **六十二** **六十三** **六十四** **六十五** **六十六** **六十七** **六十八** **六十九** **七十** **七十一** **七十二** **七十三** **七十四** **七十五** **七十六** **七十七** **七十八** **七十九** **八十** **八十一** **八十二** **八十三** **八十四** **八十五** **八十六** **八十七** **八十八** **八十九** **九十** **九十一** **九十二** **九十三** **九十四** **九十五** **九十六** **九十七** **九十八** **九十九** **百**

はらさやちて大さあつてうやう **一** **二** **三** **四** **五** **六** **七** **八** **九** **十** **十一** **十二** **十三** **十四** **十五** **十六** **十七** **十八** **十九** **二十** **二十一** **二十二** **二十三** **二十四** **二十五** **二十六** **二十七** **二十八** **二十九** **三十** **三十一** **三十二** **三十三** **三十四** **三十五** **三十六** **三十七** **三十八** **三十九** **四十** **四十一** **四十二** **四十三** **四十四** **四十五** **四十六** **四十七** **四十八** **四十九** **五十** **五十一** **五十二** **五十三** **五十四** **五十五** **五十六** **五十七** **五十八** **五十九** **六十** **六十一** **六十二** **六十三** **六十四** **六十五** **六十六** **六十七** **六十八** **六十九** **七十** **七十一** **七十二** **七十三** **七十四** **七十五** **七十六** **七十七** **七十八** **七十九** **八十** **八十一** **八十二** **八十三** **八十四** **八十五** **八十六** **八十七** **八十八** **八十九** **九十** **九十一** **九十二** **九十三** **九十四** **九十五** **九十六** **九十七** **九十八** **九十九** **百**

京三十八

見物一統はび林之志は山女や人の  
 玉と瑠璃石の身ぶりたまりはるる  
 よう物とやまははまの段々の内を  
 け常流ぐ二のきりてけりく 孫キ  
 つてたは出動うとあつてこれ切て下は  
 孫会へく 孫 八分は角の柱は流  
 百姓や飛段をなするもやと二股目  
 びうりきり衣衣衣衣流してはけいそ  
 く 孫 後助中流は役をい進切後  
 してあり流は進我実又とほひの徳ひ  
 とふくよそをさふ親子の別をのちひ入  
 こるとあるやうと天をいへこれなる  
 へとへと連ぬ流平との早習うてある  
 く 孫 後助の子がうをまひつては  
 保と持流りのつらいついぬでござり林と

まなもあつてこのづいひのめいへ 孫  
 歌の流るるの流るる流るるは流るる  
 流るるの流るる流るる流るる流るる  
 流るるの流るる流るる流るる流るる  
 流るるの流るる流るる流るる流るる  
 流るるの流るる流るる流るる流るる  
 流るるの流るる流るる流るる流るる  
 流るるの流るる流るる流るる流るる  
 流るるの流るる流るる流るる流るる  
 流るるの流るる流るる流るる流るる  
 流るるの流るる流るる流るる流るる  
 流るるの流るる流るる流るる流るる  
 流るるの流るる流るる流るる流るる  
 流るるの流るる流るる流るる流るる  
 流るるの流るる流るる流るる流るる

いさぎよき女は後ありけりといふは其の事なり

○**後**の事なり

なむとて妹を無きんはよき事なまはれ

能く存る事ありしは其の事なり

○**後**の事なり

あらしも物なりしては別れをいれども

おぼせどもやまざるんは自らいふ事なり

て切なる事なりといふ事なり

○**後**の事なり

切なる事なりといふ事なり

後まゝ存る事なりといふ事なり

○**後**の事なり

はやしといふ事なり

は筒丸て其の事なり

と教の事なり

の事なり

○**後**の事なり

いさぎよき女は後ありけりといふは其の事なり

○**後**の事なり

なむとて妹を無きんはよき事なまはれ

能く存る事ありしは其の事なり

○**後**の事なり

あらしも物なりしては別れをいれども

おぼせどもやまざるんは自らいふ事なり

て切なる事なりといふ事なり

○**後**の事なり

切なる事なりといふ事なり

後まゝ存る事なりといふ事なり

○**後**の事なり



診症并 上 方 亦 レ 行 レ ぬ 世 在 レ ぬ 人  
其 レ 為 レ 事 レ 也 亦 レ 行 レ ぬ 事 也 亦 レ 行 レ ぬ 事 也  
殊 レ 判 レ ず 亦 レ 行 レ ぬ 事 也 亦 レ 行 レ ぬ 事 也  
び レ 行 レ ぬ 事 也 亦 レ 行 レ ぬ 事 也 亦 レ 行 レ ぬ 事 也  
中 レ 行 レ ぬ 事 也 亦 レ 行 レ ぬ 事 也 亦 レ 行 レ ぬ 事 也  
小 レ 行 レ ぬ 事 也 亦 レ 行 レ ぬ 事 也 亦 レ 行 レ ぬ 事 也  
事 レ 也 亦 レ 行 レ ぬ 事 也 亦 レ 行 レ ぬ 事 也  
方 レ 行 レ ぬ 事 也 亦 レ 行 レ ぬ 事 也 亦 レ 行 レ ぬ 事 也  
事 レ 也 亦 レ 行 レ ぬ 事 也 亦 レ 行 レ ぬ 事 也  
事 レ 也 亦 レ 行 レ ぬ 事 也 亦 レ 行 レ ぬ 事 也  
事 レ 也 亦 レ 行 レ ぬ 事 也 亦 レ 行 レ ぬ 事 也  
事 レ 也 亦 レ 行 レ ぬ 事 也 亦 レ 行 レ ぬ 事 也

と レ 中 レ 行 レ ぬ 事 也 亦 レ 行 レ ぬ 事 也  
富 レ 貴 レ 事 也 亦 レ 行 レ ぬ 事 也 亦 レ 行 レ ぬ 事 也  
事 レ 也 亦 レ 行 レ ぬ 事 也 亦 レ 行 レ ぬ 事 也  
事 レ 也 亦 レ 行 レ ぬ 事 也 亦 レ 行 レ ぬ 事 也  
事 レ 也 亦 レ 行 レ ぬ 事 也 亦 レ 行 レ ぬ 事 也  
事 レ 也 亦 レ 行 レ ぬ 事 也 亦 レ 行 レ ぬ 事 也  
事 レ 也 亦 レ 行 レ ぬ 事 也 亦 レ 行 レ ぬ 事 也  
事 レ 也 亦 レ 行 レ ぬ 事 也 亦 レ 行 レ ぬ 事 也  
事 レ 也 亦 レ 行 レ ぬ 事 也 亦 レ 行 レ ぬ 事 也  
事 レ 也 亦 レ 行 レ ぬ 事 也 亦 レ 行 レ ぬ 事 也

念く[因]為類が其の末南往に出勤  
と好むと云ふ三河や其の故とて角の柱  
と次を法服の鬼を九ちの反[三]び  
お救も其の白懐史をかきつる帝中  
往てお勤又々就存まき一版奉中の法  
お勤もく大つらうきまじ大坂の史は  
今同津の出来まきぬがま就史あつら  
りまきり并こたつれうまき其の往  
又乳母ちつてたつらる本後乳母の殺  
まれと悔ひ結ひもよふこまきりこ  
まじつらま成七うのホホがかりまきる  
公らるれ侍肉をまよ中分は(た)てんく  
[五]品三級并九三辰目にてたたり  
の史をたかま流てこれらまきり侍  
まわら(に)てまよまきりこ[五]品むのり

らしてよまは海と一刃切あ(一)ぬる史  
ま法史のたつらまはたぬるれとま就  
史ま後たつらとつらとまきりま  
のよまぬる切まきり(一)刃切切別  
ま切史(一)刃切のつらまきり(一)刃切  
まぬる(一)刃切のつらまきり(一)刃切  
まきり[五]品むのりまきり(一)刃切  
かま(一)刃切まきり(一)刃切まきり  
史軍記の史永方(一)刃切[五]品これ茶親  
史の史をたかま流て他の方史(一)刃切  
史(一)刃切まきり(一)刃切まきり(一)刃切  
のそ(一)刃切の助史(一)刃切まきり(一)刃切  
てよまきり(一)刃切まきり(一)刃切まきり  
まきり(一)刃切まきり(一)刃切まきり(一)刃切  
史(一)刃切まきり(一)刃切まきり(一)刃切

史(一)刃切

考れられたりの通り解とつゝあがたうま  
てぞ市市ねま助まの市文と前において  
まきの多統まかんかろうかふまのま  
いかに拙く 四切替川にまは後ね給の辰  
又この辰別よりりの評とるおいごう  
かせぬがまねまのらひもよく只のまじ  
あそつとこおぼこ娘とらんす 五切  
たりのまも味いおてたつとトロいおぬ  
く先はまの三條たや分あくそまのま  
まろぶつでの生助まま末あまま  
ま 六切替川にまは後ね給の辰  
ままおぬも大娘とりてまおぬま  
されあつとつとま 七切替川にまは後ね給の辰  
しんく 八切替川にまは後ね給の辰  
ま 九切替川にまは後ね給の辰

わごまかまのま 十切替川にまは後ね給の辰  
ま 十一切替川にまは後ね給の辰  
ま 十二切替川にまは後ね給の辰

上吉 〇 所因 〇 〇

ま 十三切替川にまは後ね給の辰  
ま 十四切替川にまは後ね給の辰  
ま 十五切替川にまは後ね給の辰  
ま 十六切替川にまは後ね給の辰  
ま 十七切替川にまは後ね給の辰  
ま 十八切替川にまは後ね給の辰  
ま 十九切替川にまは後ね給の辰  
ま 二十切替川にまは後ね給の辰  
ま 二十一切替川にまは後ね給の辰  
ま 二十二切替川にまは後ね給の辰  
ま 二十三切替川にまは後ね給の辰  
ま 二十四切替川にまは後ね給の辰  
ま 二十五切替川にまは後ね給の辰  
ま 二十六切替川にまは後ね給の辰  
ま 二十七切替川にまは後ね給の辰  
ま 二十八切替川にまは後ね給の辰  
ま 二十九切替川にまは後ね給の辰  
ま 三十切替川にまは後ね給の辰

**場所** 二級級の股も股終極の仕向は後片  
をからう切後を追中かち大でんく

**取** 二級解き添みうて料種あのみま  
ふらうらふとあひさし桶と指さう

**取** 二級解き添みうて料種あのみま  
ふらうらふとあひさし桶と指さう

今をを所んて和弁のま **取** 七れう  
空三尖後平者使への解入をひりやう

解れぬらしてとらうのふをちとま  
たをふの仕向ふさうと大らうく

**場所** 二級内仕向の股むく入まうひす  
おさたわれれ難後してとけいひ移す

後片をさうしてふくむとむくひ  
後片をさうしてふくむとむくひ

後片をさうしてふくむとむくひ  
後片をさうしてふくむとむくひ

後片をさうしてふくむとむくひ  
後片をさうしてふくむとむくひ

後片をさうしてふくむとむくひ  
後片をさうしてふくむとむくひ

後片をさうしてふくむとむくひ  
後片をさうしてふくむとむくひ

後片をさうしてふくむとむくひ  
後片をさうしてふくむとむくひ

後片をさうしてふくむとむくひ  
後片をさうしてふくむとむくひ

後片をさうしてふくむとむくひ  
後片をさうしてふくむとむくひ

後片をさうしてふくむとむくひ  
後片をさうしてふくむとむくひ

後片をさうしてふくむとむくひ  
後片をさうしてふくむとむくひ

後片をさうしてふくむとむくひ  
後片をさうしてふくむとむくひ

様目と唐本との仕合のつらまふ人目と  
つけておろくおの後さうとふたやうと

**ま**仕合（勝）棋などの仕合といふと

切り直（改）改訂の仕合といふと

見ごころうりおの仕合といふと

よふあつとこの仕合といふと

す強さうふとの仕合といふと

**く**切替（改）改訂の仕合といふと

**場**あ茶場の場の仕合といふと

よく来合の席と改訂たが仕合といふと

へんごころと改訂たが仕合といふと

あつと改訂たが仕合といふと

おんおしおと改訂たが仕合といふと

おの仕合といふと改訂たが仕合といふと

おの仕合といふと改訂たが仕合といふと

おの仕合といふと改訂たが仕合といふと

おの仕合といふと改訂たが仕合といふと

おの仕合といふと改訂たが仕合といふと

おの仕合といふと改訂たが仕合といふと

おの仕合といふと改訂たが仕合といふと

おの仕合といふと改訂たが仕合といふと

おの仕合といふと改訂たが仕合といふと

おの仕合といふと改訂たが仕合といふと

おの仕合といふと改訂たが仕合といふと

おの仕合といふと改訂たが仕合といふと

おの仕合といふと改訂たが仕合といふと

おの仕合といふと改訂たが仕合といふと

おの仕合といふと改訂たが仕合といふと

おの仕合といふと改訂たが仕合といふと

ろりとも左側の注を添書せしがやむり  
 廓を全半を伊ちの段○吉田君の表  
 のかきこの場合たろりの出たてかきとを  
 つらひのころへ半は味を事とのうまひの  
 肉より取ると伊方たろりててつとあさと  
 茶たろりつらひろりりの桂枝を本ゆり  
 男たろりてらるる酒のまことかきむのき  
 銀のまもたろりしてたろりてかきすゝと  
 坊○はたかきのかきたろりのまかき之深切  
 受けは後たろりるまきととて本て丹と  
 ばりあろりつそとて深きろり取とらる  
 河原たろりて情のたろりてかきとるる  
 庭とまきふ迷の仕向のりてふとふり  
 ち○ごぞ○はくろりろりてろりてかきと  
 ひそへて敷とむまもろりのろり深きかきろり

一○あろりてのろりかき流りて○カキ  
 常々物金等の注でもと通うは後かき  
 実があとおれし注をわろりひまかきと  
 の得たろりてかきろりてかきろりて  
 出ろりてろりてろりてかきろりて  
 てろりてろりてろりてかきろりて  
 け廓をまもたろりてかきろりてかき  
 水程よりかきろりてかきろりてかき  
 むのかの段とわかろりてかきろりて  
 ころりのまもたろりてかきろりてかき  
 角の後ろりて目敷ろりてかきろりて  
 いめく○はろりてろりてかきろりて  
 坊城新共と出勤とてかきろりてかき  
 坊の源太中程言女経坂と茶室源共  
 の二張ともお持ちへの段おれ分かき

五  
 一  
 三  
 一  
 三  
 一  
 三  
 一  
 三

これより中史の故の史のちの故の故の故  
 かくして評する程の事ありしやうにあられて  
 かく評し評する程の事ありしやうにあられて  
 かく評し評する程の事ありしやうにあられて  
 かく評し評する程の事ありしやうにあられて  
 かく評し評する程の事ありしやうにあられて  
 かく評し評する程の事ありしやうにあられて  
 かく評し評する程の事ありしやうにあられて  
 かく評し評する程の事ありしやうにあられて  
 かく評し評する程の事ありしやうにあられて  
 かく評し評する程の事ありしやうにあられて

かく評し評する程の事ありしやうにあられて  
 かく評し評する程の事ありしやうにあられて  
 かく評し評する程の事ありしやうにあられて  
 かく評し評する程の事ありしやうにあられて  
 かく評し評する程の事ありしやうにあられて  
 かく評し評する程の事ありしやうにあられて  
 かく評し評する程の事ありしやうにあられて  
 かく評し評する程の事ありしやうにあられて  
 かく評し評する程の事ありしやうにあられて  
 かく評し評する程の事ありしやうにあられて





秋を去るに過く坐をぬるるを各ぬ  
それ等ののりて去来も又そ日影うつら  
て秋愈くも類を世系もる廓寂無  
多後はさ後川西大役とてとては  
付とるもの外ふなりと申せも此れ  
切を及絶す、殊にの亦もつとて  
やとて余とてとては川西大役と  
そとてとてとては長き通に平井  
桂八役川西細糸とて旅するものこそ  
よかり付と後集と場所の場とて此れ  
因は若の公とてあるやか、大に  
若集の役とては桂八の方とて  
月がちとては川西大役とては  
若集を役とて方とて考むるもの  
然とてその中核とてあるが如くと  
付親の想がなるが如くとての角に然ひ  
て食ひての付日は川西大役とては  
若と細と細のまをりもては川西大役とて  
しては川西大役とては川西大役とて  
よかり付と後集と場所の場とて此れ  
因は若の公とてあるやか、大に  
若集の役とては桂八の方とて  
月がちとては川西大役とては  
若集を役とて方とて考むるもの  
然とてその中核とてあるが如くと

付親の想がなるが如くとての角に然ひ  
て食ひての付日は川西大役とては  
若と細と細のまをりもては川西大役とて  
しては川西大役とては川西大役とて  
よかり付と後集と場所の場とて此れ  
因は若の公とてあるやか、大に  
若集の役とては桂八の方とて  
月がちとては川西大役とては  
若集を役とて方とて考むるもの  
然とてその中核とてあるが如くと

上上生 川西大役とては川西大役とては

[凡] 扱は西漢の漢路の異日ねて分ちを  
はを合進くと追遠て分弁を義固  
往漢ま後不被律也 [善] 大後おれを  
おまごかめれやうと法に助善希希を  
持て仍程言史教を史あてておれ  
別にたまぬ教之流おれをもちとひて  
が後) おまぬ七二三の又希七八細後を  
もと二二要と中おもほ又別と律とを  
中たらあまをちをのて持念く [凡] 若  
そのめを美のち下を故人得富金又  
公う秋意の共のりて仍程言と為州大  
美後後そふ人史むりそと史何とと史  
下そのちとれとてふ分弁おそよ史  
人史は) 個あもふに分後とちあ切  
うまるとそのは同とよのとちとちあか

おはあやうそふのふ人史とん分弁を  
又後を美と又天満美を和とてい分  
お分弁のば多州を美が混難ても又  
大美美の美因であと史物と遠ひ弁史  
今の美むがふあふ史和れとも小細工  
史とんてふとふ分弁お [凡] 夫後史を  
分弁のちも美美美の史和とをたけりて  
ま各板今略とのば美地退とと史と遠  
て分弁お美地美のち美地退とと史と  
お美れごこれ史美史のそんともあめ史  
むりへ後史のそんと史史史と [凡] 史  
おり史ををるとよふ分弁を移地史の史  
おらとこの史史史のち史何と史史と  
合部史と後史史とらと史 [凡] 切史  
史史後史と [凡] 史史史史史史史史







跡に後世の如くあはせしむるに如く  
あつて是れ并に利源をうごかして茶  
の苑香のまゝの村方々のあてて出  
されしは不ふぬ法をてく并に善治を  
市に付て又まゝとて出さるるや  
その業も其秋の末に於てし通て秋  
に委せしむるとまのむらしてちりあひ  
への死をまゝとてかまわれし後めて  
はんとし聖をく川原を同成内後千太  
船と河の舟もまゝとて後をんとて其は不  
死をどめしとてまの并に中まゝとて  
やまの市に市に市まゝとてこの後で  
かやうして聖治の廟とておとの住ち  
はるがごとくまゝとてかまわれし聖治源  
へてまの同成の内へまゝとてく

取立書六

天福五年我の如くは後建統の如くは七後  
祥符五年の如くはまゝとてあはせしむる并  
尚、井筒の法をのりてまの法に忠臣  
儀執と夫もまの法に忠臣の二後とれ  
りて得く善治三箇のまゝとては其  
物にまの并にまの法とてまの切あへく  
善治五年に善治の如くは後建統の如くは  
善治後[四]の如くは善治の如くは  
忠臣の如くはまの法とてまの法とて  
善治の如くはまの法とてまの法とて  
後五年の建統の如くは善治の如くは  
七後やうなまの法とてまの法とて

上五年



山内清隆

△

此の書は善治の如くは後建統の如くは  
建統五年の如くは善治の如くは

金

山内清隆

刀のてきも悪くもいへば一後同中  
おれり別と評さ程のさうも中身  
後後尾事かきさういへばさう持  
善悪切之代終と荒辨の男も助中  
あれも信りよあつてもいふもさ  
れでいへばさういへばさう持  
ておれり **因** 次持終也と後事後  
て評さるあつち評さる二後又終  
**因** 上あつち又いへばさう持  
よあつちと二後持終といへば  
陸軍の信りよいへばさう持  
さういへばさういへばさう持  
そこの外評さるいへばさう持  
とさういへばさういへばさう持  
もあつちとさういへばさう持

分評 **因** 後事後といへばさう持  
あつちとあつちとあつちとあつち  
とさういへばさういへばさう持  
**因** 上あつちとあつちとあつち  
とさういへばさういへばさう持  
とさういへばさういへばさう持  
とさういへばさういへばさう持  
とさういへばさういへばさう持  
とさういへばさういへばさう持  
とさういへばさういへばさう持  
とさういへばさういへばさう持  
とさういへばさういへばさう持

系七の同種をては是納前々也也後  
内の收(下)ふらぐ存の隠長其の  
出合(の)びらるる等と銭別の隠遊の  
隠三(上)すりの隠入(ま)うくは(の)よのや  
ゆ(の)か(の)念(の)味(の)次(の)持(の)行(の)止(の)其(の)終(の)め(の)ら(の)ん  
と(の)ん(の)か(の)ん(の)ら(の)れ(の)念(の)く(の) **隠**又(の)入(の)り(の)か(の)ん(の)  
又(の)ま(の)の)と(の)ぬ(の)後(の)を(の)ら(の)ぬ(の)後(の)出(の)ら(の)れ(の)ば  
と(の)ら(の)う(の)と(の)あ(の)つ(の)わ(の)ら(の)ぬ(の)ま(の)ま(の)を(の)ら(の)ん(の)と(の)取(の)自  
来(の)也(の)中(の)の)後(の)後(の)と(の)じ(の)と(の)ば(の)三(の)後(の)改  
び(の)六(の)因(の)を(の)看(の)く(の)と(の)あ(の)が(の)あ(の)ら(の)ま(の)う(の)ら(の)も(の)の  
隠(の)長(の)ま(の)市(の)の)後(の)づ(の)れ(の)も(の)よ(の)出(の)ま(の)く(の)切(の)所  
ま(の)ま(の)女(の)も(の)助(の)ら(の)ん(の)ら(の)う(の)く(の) **隠**又(の)片(の)れ(の)ま(の)う(の)  
下(の)坂(の)と(の)大(の)西(の)安(の)ま(の)練(の)花(の)屋(の)三(の)下(の)市  
大(の)後(の)の)れ(の)を(の)後(の)出(の)ら(の)れ(の)ゆ(の)ら(の)の)齊(の)齊(の)雷(の)  
よ(の)の)の)ち(の)ち(の)も(の)あ(の)ら(の)ぬ(の)は(の)ら(の)ぬ(の)ぬ(の)か(の)ん(の)と(の)終(の)く

系七の同種をては是納前々也也後  
内の收(下)ふらぐ存の隠長其の

老人の隠言は人業中の隠てたごう隠  
部(の)の)節(の)共(の)ま(の)く(の)知(の)ま(の)出(の)お(の)初(の)ち(の)よ(の)が(の)隠  
者(の)節(の)共(の)あ(の)ら(の)く(の)金(の)九(の)出(の)ら(の)り(の)と(の)あ(の)隠(の)家(の)  
川(の)は(の)隠(の)者(の)女(の)は(の)計(の)も(の)て(の)の)ち(の)ら(の)と(の)う(の)や  
う(の)や(の)う(の)と(の)う(の)は(の)ま(の)も(の)隠(の)長(の)ま(の)た(の)は(の)と(の)く  
**隠**又(の)長(の)柄(の)人(の)種(の)ま(の)う(の)る(の)節(の)初(の)ち(の)の)の  
わ(の)ら(の)ひ(の)の)は(の)ら(の)う(の)く(の) **隠**又(の)ま(の)の)か(の)ん(の)と(の)と(の)ん(の)  
る(の)大(の)後(の)で(の)も(の)う(の)く(の)か(の)こ(の)れ(の)も(の)の)ま(の)あ(の)は(の)後  
の)お(の)勤(の)と(の)初(の)ま(の)と(の)く(の)

上上中 隠 実川 隠 三 市

**隠**又(の)扱(の)び(の)変(の)過(の)時(の)ま(の)及(の)隠(の)世(の)法(の)あ(の)ら(の)ま(の)  
出(の)ま(の)う(の)る(の)ま(の)ま(の)段(の)の)花(の)方(の)井(の)田(の)也(の)女(の)で(の)ら(の)  
外(の)ま(の)ま(の)甲(の)の)種(の)の)ち(の)や(の)う(の)と(の)あ(の)ら(の)は(の)ら(の)ら(の)  
後(の)馬(の)茶(の)名(の)場(の)を(の)隠(の)郊(の)村(の)や(の)れ(の)女(の)ら(の)  
中(の)指(の)と(の)切(の)ら(の)ふ(の)あ(の)ら(の)ぬ(の)は(の)内(の)の)ん(の)と(の)

系七の同種をては是納前々也也後  
内の收(下)ふらぐ存の隠長其の



とてせりぞよふてく [五]二役は秋つ  
万の段は流石と云ふ若うのぞり  
并 [四]多き事申すの暮北の安  
如後のわやうかてく [三]取番は  
鳴る助の事合口等の長たごもひ  
あつてついでに事あつては終延美の  
氣高くとほご余の中よりあつた  
まのまゝせん共の事あつて并 [二]  
尖放合をあつて山川等々平又乳  
あつてはあつて上高る美段はあつ  
びんぐ [一]三役は床金まゝに  
[四]中達より源換様を舟よりて波や  
あつてはあつての段よりあつて  
并 [三]次保が直航と和向をけり役 [二]  
信按切の事春切の事よくを服座の場

お種との端をまわつてよあつて  
[一]事 [二]事 [三]事 [四]事 [五]事  
まゝにあつて [六]事 [七]事 [八]事 [九]事  
そ又 [一]事 [二]事 [三]事 [四]事 [五]事  
後 [六]事 [七]事 [八]事 [九]事  
う [一]事 [二]事 [三]事 [四]事 [五]事  
人 [六]事 [七]事 [八]事 [九]事  
お [一]事 [二]事 [三]事 [四]事 [五]事  
こ [六]事 [七]事 [八]事 [九]事  
あ [一]事 [二]事 [三]事 [四]事 [五]事  
ま [六]事 [七]事 [八]事 [九]事  
は [一]事 [二]事 [三]事 [四]事 [五]事  
後 [六]事 [七]事 [八]事 [九]事

別と豫内各場典座と惣持等  
 と後徳七と家業入元とを承りて  
 カデ三日月の三日より五日迄  
 此典座を承りてはかたがたの事  
 と申すは二夜を承りてはかた  
 命承り徳七と申すと承りては  
 代元三浦と助役母若の位内  
 又當分の中より元と申すと  
 承りてはかたがたの事と申す  
 の中七下等と申すと承りては  
 次七日等承りてはかたがた  
 助役の位内と申すと承りては  
 此の位内は五日申すと承り  
 承りてはかたがたの事と申す  
 と承りてはかたがたの事と申す  
 上座と承りてはかたがたの事と申す

川西

後別の位内と申すと承りては  
 後々の事承りてはかたがた  
 助役の位内と申すと承りては  
 承りてはかたがたの事と申す  
 對面と申すと承りてはかた  
 承りてはかたがたの事と申す  
 先は後と申すと承りてはか  
 承りてはかたがたの事と申す  
 承りてはかたがたの事と申す  
 承りてはかたがたの事と申す  
 承りてはかたがたの事と申す  
 承りてはかたがたの事と申す  
 承りてはかたがたの事と申す  
 承りてはかたがたの事と申す  
 承りてはかたがたの事と申す

川西

付て侍儀のちと先びははるは後大  
下くぬ様で分科の次第様もさ場  
安度様はこれ又侍く二返見書  
されたるお思で分科の侍もさは  
ち丹後もと出立くひらぬは鏡東源  
大徳の御でささるる御うも後あり  
そくともお分科でたわさく切書新  
まき毎をさくさくしにば

**段名**  
そく後御書もま後千餘の御  
刺友後御地でもよくあつて侍  
おくおでさく當分が世系も御  
松浦も丸毎は後

**お**  
御書もさくは松の御は世の  
をさかすれ侍と耳まひど二  
てりち申さるおあどりとは侍

金

二四ノ

の足取を九令く

**段名** 二段書さく  
お勤は松田殿はさうの与市役門  
御書の段 **川西** 妻換大額を御さる  
おあつて侍とさく御書もさく  
の御は侍て流せんは御しは御し  
おのさくおのて女は御しは御し  
入事おさる上出奉く二段目花たより  
の出来流る武士が侍とさ城外は飛て  
おもこれと侍侍もさくおれど  
松を御しは御しは御しは御し  
わつて後御書と首おてのうまひ  
お思と御書もさく御しは御し  
おく **別封** 二つともト城の御書で松  
尖のと市も御書もさく御書二  
の与市も御書もさく御書もさく

金

二四ノ

徳の上出来く 見 巽びおの 徳の風おの  
づらゆるきて後もつら小き流むを  
ぬれくといは達てふ井はつらの眼  
徳をぬ射る徳の多きもあつらひ  
今も徳失秋を失つていはいおん  
ゆきも流りおけい徳の七出徳は  
いふ老公今のもく 見 志業中  
大分東地におつる母大つらとこれ  
ちと只井筒やくといふをよりよこか  
ありけいさつお徳をく 見 徳お  
つらとけい徳をいふこと徳もく

上上 見 茂尾大音△

見 茂尾大音でけい井はおもも東地は  
まか徳をけい井はおもも東地は  
まか徳をけい井はおもも東地は

小ま六回のもてけい井はおもも東地は  
七天徳を徳たの二段水川徳たの二段  
まか徳をけい井はおもも東地は  
く二段徳を全助まは 見 徳石徳死  
の幸徳を言もまるといふこと徳も  
いふこと徳もいふこと 見 徳天不徳ま  
早徳徳徳徳徳徳の徳もよく別して徳  
徳の徳も出来ていふ徳もいふこと 見 徳  
こ徳もいふこと三浦徳村うこと 見 徳  
まか徳をけい井はおもも東地は  
徳もいふこと徳もいふこと 見 徳

上上 回 市川徳助△

見 市川徳助まか徳をけい井はおもも東地は  
まか徳をけい井はおもも東地は  
まか徳をけい井はおもも東地は

て其の少くは増す遠が及び本を記す  
弁ありて遊々大段と勅申すも其際  
七段のちう弁と其後まごありて彼  
地でも許り八月の津の陸出勅 トイキ  
はまろひるおく弁の勅八目出さく  
既んごんごちのちうと出勅のびる  
も不人殺るは出情次第でさうと  
若夫弁七列留合戦小宮より所や  
場所 五 人 取 り 意 を 記 す れ ば 和 田 と 五  
人取果てす 五 人 と 事 取 り 併 別 津  
後の 不 人 取 り 五 人 と 事 取 り 併 別 津  
右二段 善 の 取 り 五 人 と 事 取 り 併 別 津  
右は八百やの段とが来取さうは  
切後取取らるれはとくすめや  
もとふちう 五 人 と 事 取 り 併 別 津 八

おこの大段と其の少くは増す遠が及び本を記す  
弁ありて遊々大段と勅申すも其際  
七段のちう弁と其後まごありて彼  
地でも許り八月の津の陸出勅 トイキ  
はまろひるおく弁の勅八目出さく  
既んごんごちのちうと出勅のびる  
も不人殺るは出情次第でさうと  
若夫弁七列留合戦小宮より所や  
場所 五 人 取 り 意 を 記 す れ ば 和 田 と 五  
人取果てす 五 人 と 事 取 り 併 別 津  
後の 不 人 取 り 五 人 と 事 取 り 併 別 津  
右二段 善 の 取 り 五 人 と 事 取 り 併 別 津  
右は八百やの段とが来取さうは  
切後取取らるれはとくすめや  
もとふちう 五 人 と 事 取 り 併 別 津 八

中屋のお助と結納

上上 中村御殿七△

○  
[凡] 結納三條共其付しう松野の吉原  
とあるは各々中村御殿七と改らぬと

[上] 吉原の金付も結納しう吉原御殿七  
を改らぬと云ふは違ひぬと云ふ

吉原御殿七と云ふは改らぬと云ふは  
別件と御殿七とも云ふ各御殿七御合

結納共御殿七御合の中道御殿七御合  
之助共云う改らぬと云ふ

[上] 御殿七御合の中道御殿七御合  
改らぬと云ふは改らぬと云ふ

遠慮と小座共三の御殿七と云ふは  
吉原御殿七御合の中道御殿七御合

改らぬと云ふは改らぬと云ふは  
改らぬと云ふは改らぬと云ふ

改らぬと云ふは改らぬと云ふは  
改らぬと云ふは改らぬと云ふ

改らぬと云ふは改らぬと云ふは  
改らぬと云ふは改らぬと云ふ

改らぬと云ふは改らぬと云ふは  
改らぬと云ふは改らぬと云ふ

改らぬと云ふは改らぬと云ふは  
改らぬと云ふは改らぬと云ふ

上上 尾上御殿七△

○  
[凡] 結納三條共其付しう松野の吉原

とあるは各々中村御殿七と改らぬと  
[上] 吉原の金付も結納しう吉原御殿七

を改らぬと云ふは違ひぬと云ふ  
吉原御殿七と云ふは改らぬと云ふは  
別件と御殿七とも云ふ各御殿七御合









中より、**四**酒を煮てあられを煮て  
 出さす、**五**酒を煮てあられを煮て  
 もか動也、**六**酒を煮てあられを煮て  
 赤湯、**七**酒を煮てあられを煮て  
 竹を煮てあられを煮て、**八**酒を煮てあられを煮て  
 揚を煮てあられを煮て、**九**酒を煮てあられを煮て  
 内膳、**十**酒を煮てあられを煮て、**十一**酒を煮てあられを煮て  
 外膳、**十二**酒を煮てあられを煮て、**十三**酒を煮てあられを煮て  
 十五、**十四**酒を煮てあられを煮て、**十五**酒を煮てあられを煮て  
 系、**十六**酒を煮てあられを煮て、**十七**酒を煮てあられを煮て  
 十八、**十九**酒を煮てあられを煮て、**二十**酒を煮てあられを煮て  
 秋、**二十一**酒を煮てあられを煮て、**二十二**酒を煮てあられを煮て  
 二十三、**二十四**酒を煮てあられを煮て、**二十五**酒を煮てあられを煮て  
 二十六、**二十七**酒を煮てあられを煮て、**二十八**酒を煮てあられを煮て  
 二十九、**三十**酒を煮てあられを煮て、**三十一**酒を煮てあられを煮て

上吉 川 山川 志 節

既、去ま、**一**酒を煮てあられを煮て、**二**酒を煮てあられを煮て  
 出、**三**酒を煮てあられを煮て、**四**酒を煮てあられを煮て  
 誠、**五**酒を煮てあられを煮て、**六**酒を煮てあられを煮て  
 中、**七**酒を煮てあられを煮て、**八**酒を煮てあられを煮て  
 右、**九**酒を煮てあられを煮て、**十**酒を煮てあられを煮て  
 中、**十一**酒を煮てあられを煮て、**十二**酒を煮てあられを煮て  
 何、**十三**酒を煮てあられを煮て、**十四**酒を煮てあられを煮て  
 月、**十五**酒を煮てあられを煮て、**十六**酒を煮てあられを煮て  
 中、**十七**酒を煮てあられを煮て、**十八**酒を煮てあられを煮て  
 内、**十九**酒を煮てあられを煮て、**二十**酒を煮てあられを煮て  
**功吉書** **中山文七**



これ本忠を以て翁姑のこころにふくみ給はく  
只の修らざるをせしむるにせしむるは仕内は  
うけしむる物娘をせしむるは仕内は後のう  
まひもよふてせしむるにせしむるは仕内は  
車駕乃て門を秘し其後其後也やうを後  
ハ神とていふてせしむる切原とていふては回  
りまはらひの場所にて揚子の其まかりて  
ハキト他身なりと仕内もあふて得た  
らうとてあはれとていふそのまかり給ひ  
とていふもあふてせしむるは仕内は南陽系深  
羽本根はう後とれ仕内はあふていふ余  
あて給命其後仕内より先  
人忠とていふ後更いふハキトをあふては  
二段秘しあふていふハキトを二段より一の  
侍者あふて世法談とていふハキト

をいふ其後切の秘しあふていふハキト  
内の際石切の場所もいふハキト親に後いふ  
くはる秘しあふていふハキト秋のあふていふ  
ゆていふハキト其後後の辰とていふ  
の秘しあふていふハキトとていふハキト  
秘しあふていふハキトの秘しあふていふハキト  
後とていふハキト仕内は秘しあふていふ  
ありとていふハキトの秘しあふていふハキト  
あふていふハキトとていふハキトとていふ  
ゆていふハキト秘しあふていふハキトとていふ  
らうとていふハキト其後土月の天西を秘しあふていふ  
安栄秘しあふていふハキトとていふハキトの辰の  
まかりとていふハキト秘しあふていふハキト  
二段秘しあふていふハキトとていふハキト  
多母其後あふていふハキト世法場の秘しあふていふ

はひらゑぞく芝飛とふおれどふ物  
統と悪むあくとらやう者人々く  
切長柄人柱と忠法多後  
とらひら人柱と人川沈とみ福にあぬを  
の伴も右時とひききこれれと伴美の中  
忠法多と兼智とてあくの橋と川へあ  
てその橋が沈んぐそのまが美きを食  
と杖はうのあて橋が沈んぐあてまた余  
あてうと忠法後娘むと親ありこれの  
うとあて物一統がうぬりのいごう并ぬ  
はやうる後いあるの忠法九史とあてうと  
大つらうく  
とあてうとこの天つらうのあてうとあてうと  
まも又ひ柱は出動してたてうとあて  
あてうとあてうとあてうとあてうと

上上声 中村十勝

白浪親来の院出とあめの仁高二後とも  
伴う切深換様と深なるこの替り伴美  
誠様固林たの太とあてうとあてうと切深  
紋目たふあ小きとあてうとあてうと系  
は徳山例芝飛とて奉禪と公庫伴僧取  
典をを仇あふ三代死と小条時政次確定  
仇討とあてうと教法下女あてうとあてうと  
あてうと切置書屋とあてうとあてうとあてうと  
あてうと出とて自來也とあてうとあてうとあてうと  
せう例芝飛とて秋葉様現と月が後時  
川紙長六切十兩帳とあてうとあてうとあてうと  
あてうと

上上声 山岡冠十郎

冠十郎史を妻二の誓りつらぬ  
妻を欲念孫の伴二後たじ三の誓り  
持持あま切襟紋目をさとうと流るれ  
より京に條山側を我と奉禱と園宗  
あまの妻さう光平下人久六二後とも伴  
より切又厚金換り千石の<sup>場</sup>てし  
大さうふあうさうと<sup>見</sup>天確是執行に後治三  
平松をほさの伴と置事なとさとう伴  
介それより乃坊を我と自來也と万壽  
彼方の助麻理亮軍八<sup>川西</sup>大後更い  
あひの外ふさけと切刺をさし  
當款を世南例を我と秋葉持初  
は徳又平後<sup>川東</sup>大後おれとおぼさ  
これやうと<sup>見</sup>切事柳廻と信の徳む  
千両獄山のや七さうと伴あてよりふさ

上十



中村

三の誓りつらぬ  
首并の妻を常服を我と追後を  
<sup>見</sup>あまの妻さう光平下人久六二後とも伴  
大納言を我と追後を  
如小栗を横山を我と追後を  
忠臣蔵を我と追後を  
方丈切世話を我と追後を  
る場を生田傳八四福九二後を  
盛衰を我と追後を  
それより山下坂つて場を  
跡のまうん坊横山を我と追後を  
西安原を我と追後を  
場の方ま出つれと追後を

工 廣尾國公館  
中村宗光館  
上上士 三村長光館

○此廣尾國公館の庄屋は、妙の山、  
自後山、彈正、海、徳、園、の、三、つ、り、味、脊、  
山、の、宗、光、多、女、松、の、名、切、山、栗、横、山、  
大、孫、傳、忠、深、仁、宗、光、多、女、松、の、名、切、山、栗、横、山、  
法、寺、庫、切、の、揚、鞠、の、松、浦、を、破、り、九月、  
和、國、合、戦、提、束、平、上、と、以、入、乃、切、山、栗、  
子、乃、宗、光、多、女、松、の、名、切、山、栗、横、山、  
將、現、一、式、劫、解、中、洞、藏、國、際、の、御、愛、  
丹、平、和、國、合、戦、後、以、入、乃、切、山、栗、  
お、お、ん、宗、光、多、女、松、の、名、切、山、栗、横、山、  
○宗、光、多、女、松、の、名、切、山、栗、横、山、  
藩、の、お、お、ん、宗、光、多、女、松、の、名、切、山、栗、横、山、

大い鬼也、亦、大い、綱、金、今、ま、あ、を、お、  
元、山、出、同、程、三、百、同、没、彼、地、を、得、之、  
八月、傳、系、流、之、百、姓、を、無、道、徳、傳、を、  
を、今、お、お、ん、切、の、揚、鞠、の、後、傳、の、名、切、  
月、乃、宗、光、多、女、松、の、名、切、山、栗、横、山、  
鬼、山、の、お、お、ん、宗、光、多、女、松、の、名、切、山、栗、横、山、  
お、お、ん、宗、光、多、女、松、の、名、切、山、栗、横、山、  
よ、お、お、ん、宗、光、多、女、松、の、名、切、山、栗、横、山、

○松、尾、藩、は、長、尾、藩、と、同、く、お、お、ん、宗、光、多、女、松、の、名、切、山、栗、横、山、  
を、山、本、刑、の、編、り、年、々、を、得、之、以、三、勢、  
味、脊、山、の、お、お、ん、宗、光、多、女、松、の、名、切、山、栗、横、山、  
文、章、の、所、傳、を、お、お、ん、宗、光、多、女、松、の、名、切、山、栗、横、山、  
安、永、保、三、傳、秀、を、曾、廣、申、八、百、  
お、お、ん、宗、光、多、女、松、の、名、切、山、栗、横、山、  
お、お、ん、宗、光、多、女、松、の、名、切、山、栗、横、山、

△そ外の亂中への目録と伝へし書中へ

▲實感巻終

上上十回 市川昌藤巻 小づ

【次】は赤い戸の親を指す女のいふは  
る藤巻はでう并ふ秋さひみどを  
返りふれぬ月をさうの思ふれやうと  
【次】上の方の役者ふあれいとうのわね  
ははねのねぶまよ方志つとと表て  
のいふをひかえん親書のいふ見ゆい  
款もあてて下さるへんく 【次】先  
の岸の端へ更重くと巻終と其金  
ちこ虫の中のは出動して和同会戦よ  
海道方ろとこの切巻ふは松好史三  
人ごんろの本 【次】あづさ百回と其巻  
たるそは親父とこのまぶらうと交

あやうと大いんく 【次】切保達巻と其の

全八巻 【次】あづさのいふの南のうらへ  
松好史後のるも史流のたふめとつる防  
然れはのねをまてのさう方お流交  
えうと大いんく後巻終とこの大まきと  
いんく 【次】款と出さるるとる藤巻くと

親がひらけも今くは親父のおひとわの  
老をそひらでう并ふ 【次】それらう場  
出さる山栗風名はう天後おれどもお巻  
出さるれ彼地も濟くも款を並系御  
廓松楓は月を柳葉中ねるを待く

【次】たのまははらばさる藤巻くと其  
がふら并切巻系御唐大のまきへ  
別て待くつら方流とん神好史とわ  
鼻のまのまよふ他てつらと并 【次】



先事大坂ともいへくよの陣をうつにおも  
極くまきもふぶと為地てあんとは堅  
のらう氣がたていぞく

▲実悪巻頭

上上吉

○行岡市迄

わがこ

○浅尾此の

あかこ

改丸いねが防実西のまき行市共六  
共はあつれをうぬ同後おんは軍と実  
西の巻頭此よりこぞ松浦を去り後西  
まきまき西の勢り共遠洲を有る  
改切改丸は巻頭よりいじり格別と今七の  
又巻頭より中まおめありくめいこま  
わめまの西よりいよあがまき西で合款  
ちのといふ又巻頭の親まがひつて孫外七  
二改切村大款の助めいそとくうらら

又巻頭よりい改切の方よりうららぞく 切丸

切丸系樹と懐海長き改切がりののん

おまき孫と助安の孫まき丸ありこ茶

の切もやちほ大丸 改丸は丸重錦と

改切まきも孫く八陣を加えは改切 まおめ

改切い出のあつとあひの外孫く毒

酒切もあつと大改切 改丸もよふのつや

天龍のあつとあつとまき丸あり 改丸改切

の改切いれくまき丸改切改切といふ改切

丸ありと孫難者といふ改切孫ありまき

丸ありとあひまき丸あり 改丸改切まき丸

は内大改切丸あり 改丸改切改切改切

改切と海丸改切と毒の改切 改丸改切

の巻切丸あり 改丸改切改切改切

丸の改切とあつとまき丸あり 改丸改切

丸の改切とあつとまき丸あり 改丸改切





と云つもの悪口を布志がはげしく言ふに  
殿中の殿中少少はて今その言はれどや  
と申すも云ふべく二役勤たのも評か

**四六**布志の殿屋役の又云ひの弁よ  
分りゆくはと云ふも其早急を切か

か今もくも顔が垂糸小側廊に飛  
長層のた月後**四六**正役事場やち

ちく後付するは情はかゆるは役が分る  
為前の人く上事奉る弁事者もは情

も云ふは情の又云ふく三役この羽  
八つくと下は**四六**切去来傳は情

長き後毎文のお勤やちは**四六**これ  
より切付ちして古事者も後庭廊を

去りや去る二役も去るは**四六**これ  
**四六**此のま年中の西のては情勤ぶ

たまに中程出勤して是くよを言ふ

○**四六**扱れう後男共の件でち弁  
はか今も其早急の方の又おとちを

すくも其早急の程は情の渡田に當  
役**四六**此の方端らうも其早急の

見申すは後職かじはんとせりはふ  
分り申すはあつる後人共がよの又と

見ごつかや弁も云ふく**四六**二役老  
如忠根役**四六**暮とびくおあごを

ちく後上りの和の金檢と用ひを  
三層の共役とあはちの後へるは情

と云ふ別後のあつるは情を承ふくして  
かあは情の又おつかつるは情を承

**四六**此のま年中の西のては情勤ぶ  
うまひいとては情を承ふくは情を承

殺す所いじちやもまづひは内でも  
 子とりのいふるさうとてあつて  
 り殺す後のうさむちあつたさう  
 たつとてあつたさうとてあつた  
 今の様言の中の内でもあつたさ  
 次は實賊とてあつたさうとてあ  
 合とてあつた唐本の心知とてあ  
 最後の追正中といふ所とてあ  
 中とてあつたは殺す法を九条と  
 は、興を興するたてつく [切] 二級  
 又、あつたさうとてあつた [切] 二級  
 多、新とてあつたさうとてあつた  
 行、あつたさうとてあつた [切] 二級  
 ころとてあつた [切] 二級  
 後、あつたさうとてあつた [切] 二級

金

九

[切] 三級  
 助、あつたさうとてあつた [切] 二級  
 仿、あつたさうとてあつた [切] 二級  
 母、あつたさうとてあつた [切] 二級  
 ま、あつたさうとてあつた [切] 二級  
 自、あつたさうとてあつた [切] 二級  
 子、あつたさうとてあつた [切] 二級  
 お、あつたさうとてあつた [切] 二級  
 娘、あつたさうとてあつた [切] 二級  
 く [切] 二級  
 中、あつたさうとてあつた [切] 二級  
 六、あつたさうとてあつた [切] 二級

金

九



中村月吉ヨリ京南側立寄

秋葉集

都大屋  
梅文屋

松之嵐 携篠

尾中村

中村



尾中村



尾中村

尾中村



尾中村



後誓 小野道風首現



切誓 関取千両職



とうよるいちち更ちよの各のちゆい  
 一統の後ておきうとて元く 〔美濃切郡〕  
 後日長妻與の役金若坊とゆわ  
 るあとの金と申す事少くして後益人  
 天重とてまがらと申す事とてとく  
〔美濃切郡〕 ちまうまういほ切ていつい  
 三牧田をいふてあは世後飲まら  
 とつらひしにあらんぞ 〔切〕 ちまう  
 ちまうの役まの舞やうりしよがまを  
 が孫がらじいちやまうの後後切てなる  
 成布 〔美濃六月の事〕 茶も 〔美濃〕  
 茶禪と申す其の茶は 〔川西〕 茶若坊と  
 使せる事と申すは 〔美濃〕 ちまう  
 ちまうの役まの舞やうりしよがまを  
 ちまうの役まの舞やうりしよがまを

ちまうの役まの舞やうりしよがまを  
 ちまうの役まの舞やうりしよがまを  
 ちまうの役まの舞やうりしよがまを  
 ちまうの役まの舞やうりしよがまを  
 ちまうの役まの舞やうりしよがまを  
 ちまうの役まの舞やうりしよがまを  
 ちまうの役まの舞やうりしよがまを  
 ちまうの役まの舞やうりしよがまを  
 ちまうの役まの舞やうりしよがまを  
 ちまうの役まの舞やうりしよがまを  
 ちまうの役まの舞やうりしよがまを  
 ちまうの役まの舞やうりしよがまを





川西陸のあがりかたなりひつとふ市外に  
切平高嶺、終が嶽を死く註去る中  
ひつとふ地をもちたるうけいふといふ  
もあつては山動を極むるやま法思ひ

▲実西の後見

真吉  坂東三河大命 △

此六 扱は布がよかとの親玉の田の農  
御文で分弁 ト せんかひの浪をの各  
お合ふ者こと分弁殊にぬるお合弁  
此六 去る中つひに浪と軟揚鳴る弁  
後 善ぬ 席の幕切をせ国を別れ  
や中りこ 此六 後おこの股とらてよや  
より盛旗の政の形と山園政中つひ  
このひつとふと中つひに布親玉とつひ  
外と大つとつひに布の中つひと引ん

る初めの入りとつひと中つひとつひ  
より中つひとつひと中つひとつひ  
此六 くれ切と山動を七の法天満朝  
善ぬ、山動を感表記帝若女徳返  
徳返善ぬ 善ぬ お持ちの徳返中  
か大つとつひ 此六 それらるる徳返  
例を善ぬ徳返 徳返善ぬこれ又毎  
後の山動殊とつひとつひとつひ  
刃を善ぬとつひとつひと山動はつひ  
より善ぬ大嶺は嶽を彼地とつひと  
の徳返を動とつひとつひとつひと  
山動はつひとつひとつひと山動を  
花くつひとつひとつひと

▲道外形之部

上七言 ① 中村女三 角



言敷き後より為所頼人更らば三  
 段はまゝして評を殺せり命せり  
 と【次】次巻は若き殺りしは二巻並  
 系法海もさゆりし埋浦もさゆりし  
 殺【善】は切はなむとてさちり切  
 と別と別との名は切若くは後  
 二巻の善ゆりしとさちりしは後  
 の善ゆりしは善ゆりし人の善ゆりし  
 ぬりし方の善ゆりしとの善ゆりし  
 物流後と命と【上】は人思ゆり  
 くとて後ゆりしとさちりしは  
 乃善ゆりしとさちりしは  
【次】切林川とち長きは後ゆりし  
 お後ゆりしは善ゆりしとさちりし  
 されどゆりしは善ゆりしとの

出は後がせん命ゆりしとさちりし  
 乃善ゆりしとさちりしは  
 乃善ゆりしとさちりしは  
【善】六巻の善ゆりしは善ゆりし  
 二巻三巻は善ゆりしとの善ゆりし  
 女ゆりしとさちりしは  
 との善ゆりしとさちりしは  
 乃善ゆりしとさちりしは  
 つまはれは善ゆりしとさちりし  
 乃善ゆりしとさちりしは  
 お後ゆりしとさちりしは  
 乃善ゆりしとさちりしは  
 乃善ゆりしとさちりしは  
 乃善ゆりしとさちりしは

よめりごとくは半ヤシのまじりく

上上十 〇 中山の公帝 山と

〔改〕 義男史で外を義天西武遠測

公軍の小法を切を東通と本佐助八奴角

内三渡たうて評を程のまじり切八陣と

せう川を義天のまじり切に〔改〕 切郎色

揚と方妻を故くまじり切のまじり切

〔改〕 切郎色を義天并義助評く切色讀版

義助史の〔改〕 ころを改てけとみまじり

のまじり切く〔改〕 六月博をまじり出を東

細をまじり切を評く切色讀版と若六

後をまじり切を評く切色讀版と若六

葉程院の改版をまじり切と〔改〕 四の川

就長を改版とまじり切と〔改〕 河にまじり切

下後を改版とまじり切と〔改〕 河にまじり切

まじり切とまじり切と〔改〕 切の腰をまじり切

の改版をまじり切とまじり切と〔改〕 河にまじり切

〔改〕 切郎色を義天并義助評く二渡り

りと義天のまじり切と〔改〕 切の腰をまじり切

今をまじり切と〔改〕 切郎色を義天并義助評く

やまの河を義天のまじり切と〔改〕 切郎色を義天并義助評く

の改版をまじり切と〔改〕 切郎色を義天并義助評く

山を義天のまじり切と〔改〕 切郎色を義天并義助評く

美を義天のまじり切と〔改〕 切郎色を義天并義助評く

喜を義天のまじり切と〔改〕 切郎色を義天并義助評く

▲ 若女部

至吉 中村秋六 あり

〔改〕 切郎色を義天并義助評く切色讀版と若六

〔改〕 切郎色を義天并義助評く切色讀版と若六





空吉 中山より

改元 叔父の事... 中山より... 叔父の事... 中山より...

改元 叔父の事... 中山より... 叔父の事... 中山より...

改元 叔父の事... 中山より... 叔父の事... 中山より...

改元 叔父の事... 中山より... 叔父の事... 中山より...

改元 叔父の事... 中山より... 叔父の事... 中山より...

改元 叔父の事... 中山より... 叔父の事... 中山より...

改元 叔父の事... 中山より... 叔父の事... 中山より...

改元 叔父の事... 中山より... 叔父の事... 中山より...

金 大正

金 大正









かしらつゝあけし市は後詰りの後  
 ち中くあつるにても死く 三 方  
 教風劫あつる事あはは 大 ぢやく  
 それも前後の程の程さくいふ風  
 大弾刺さまは入ふ多し い ぢやくのち  
 挿く 四 切色續取まのち 五 後  
 ちうう後 六 ぢやく 七 ぢやくのせうふ  
 ちうう 八 ぢやく 九 ぢやく 十 ぢやく  
 夫 十一 ぢやく 十二 ぢやく 十三 ぢやく  
 ても 十四 ぢやく 十五 ぢやく 十六 ぢやく  
 ぢやく 十七 ぢやく 十八 ぢやく 十九 ぢやく  
 ぢやく 二十 ぢやく 二十一 ぢやく 二十二 ぢやく  
 ぢやく 二十三 ぢやく 二十四 ぢやく 二十五 ぢやく  
 ぢやく 二十六 ぢやく 二十七 ぢやく 二十八 ぢやく  
 ぢやく 二十九 ぢやく 三十 ぢやく 三十一 ぢやく  
 ぢやく 三十二 ぢやく 三十三 ぢやく 三十四 ぢやく  
 ぢやく 三十五 ぢやく 三十六 ぢやく 三十七 ぢやく  
 ぢやく 三十八 ぢやく 三十九 ぢやく 四十 ぢやく  
 ぢやく 四十一 ぢやく 四十二 ぢやく 四十三 ぢやく  
 ぢやく 四十四 ぢやく 四十五 ぢやく 四十六 ぢやく  
 ぢやく 四十七 ぢやく 四十八 ぢやく 四十九 ぢやく  
 ぢやく 五十 ぢやく 五十一 ぢやく 五十二 ぢやく  
 ぢやく 五十三 ぢやく 五十四 ぢやく 五十五 ぢやく  
 ぢやく 五十六 ぢやく 五十七 ぢやく 五十八 ぢやく  
 ぢやく 五十九 ぢやく 六十 ぢやく 六十一 ぢやく  
 ぢやく 六十二 ぢやく 六十三 ぢやく 六十四 ぢやく  
 ぢやく 六十五 ぢやく 六十六 ぢやく 六十七 ぢやく  
 ぢやく 六十八 ぢやく 六十九 ぢやく 七十 ぢやく  
 ぢやく 七十一 ぢやく 七十二 ぢやく 七十三 ぢやく  
 ぢやく 七十四 ぢやく 七十五 ぢやく 七十六 ぢやく  
 ぢやく 七十七 ぢやく 七十八 ぢやく 七十九 ぢやく  
 ぢやく 八十 ぢやく 八十一 ぢやく 八十二 ぢやく  
 ぢやく 八十三 ぢやく 八十四 ぢやく 八十五 ぢやく  
 ぢやく 八十六 ぢやく 八十七 ぢやく 八十八 ぢやく  
 ぢやく 八十九 ぢやく 九十 ぢやく 九十一 ぢやく  
 ぢやく 九十二 ぢやく 九十三 ぢやく 九十四 ぢやく  
 ぢやく 九十五 ぢやく 九十六 ぢやく 九十七 ぢやく  
 ぢやく 九十八 ぢやく 九十九 ぢやく 百 ぢやく

ぢやく 百一 ぢやく 百二 ぢやく 百三 ぢやく  
 ぢやく 百四 ぢやく 百五 ぢやく 百六 ぢやく  
 ぢやく 百七 ぢやく 百八 ぢやく 百九 ぢやく  
 ぢやく 百十 ぢやく 百十一 ぢやく 百十二 ぢやく  
 ぢやく 百十三 ぢやく 百十四 ぢやく 百十五 ぢやく  
 ぢやく 百十六 ぢやく 百十七 ぢやく 百十八 ぢやく  
 ぢやく 百十九 ぢやく 百二十 ぢやく 百二十一 ぢやく  
 ぢやく 百二十二 ぢやく 百二十三 ぢやく 百二十四 ぢやく  
 ぢやく 百二十五 ぢやく 百二十六 ぢやく 百二十七 ぢやく  
 ぢやく 百二十八 ぢやく 百二十九 ぢやく 百三十 ぢやく  
 ぢやく 百三十一 ぢやく 百三十二 ぢやく 百三十三 ぢやく  
 ぢやく 百三十四 ぢやく 百三十五 ぢやく 百三十六 ぢやく  
 ぢやく 百三十七 ぢやく 百三十八 ぢやく 百三十九 ぢやく  
 ぢやく 百四十 ぢやく 百四十一 ぢやく 百四十二 ぢやく  
 ぢやく 百四十三 ぢやく 百四十四 ぢやく 百四十五 ぢやく  
 ぢやく 百四十六 ぢやく 百四十七 ぢやく 百四十八 ぢやく  
 ぢやく 百四十九 ぢやく 百五十 ぢやく 百五十一 ぢやく  
 ぢやく 百五十二 ぢやく 百五十三 ぢやく 百五十四 ぢやく  
 ぢやく 百五十五 ぢやく 百五十六 ぢやく 百五十七 ぢやく  
 ぢやく 百五十八 ぢやく 百五十九 ぢやく 百六十 ぢやく  
 ぢやく 百六十一 ぢやく 百六十二 ぢやく 百六十三 ぢやく  
 ぢやく 百六十四 ぢやく 百六十五 ぢやく 百六十六 ぢやく  
 ぢやく 百六十七 ぢやく 百六十八 ぢやく 百六十九 ぢやく  
 ぢやく 百七十 ぢやく 百七十一 ぢやく 百七十二 ぢやく  
 ぢやく 百七十三 ぢやく 百七十四 ぢやく 百七十五 ぢやく  
 ぢやく 百七十六 ぢやく 百七十七 ぢやく 百七十八 ぢやく  
 ぢやく 百七十九 ぢやく 百八十 ぢやく 百八十一 ぢやく  
 ぢやく 百八十二 ぢやく 百八十三 ぢやく 百八十四 ぢやく  
 ぢやく 百八十五 ぢやく 百八十六 ぢやく 百八十七 ぢやく  
 ぢやく 百八十八 ぢやく 百八十九 ぢやく 百九十 ぢやく  
 ぢやく 百九十一 ぢやく 百九十二 ぢやく 百九十三 ぢやく  
 ぢやく 百九十四 ぢやく 百九十五 ぢやく 百九十六 ぢやく  
 ぢやく 百九十七 ぢやく 百九十八 ぢやく 百九十九 ぢやく  
 ぢやく 百 ぢやく



▲ 異女形物語巻七頭

大極書 中村宗平 小引

既にいふ如く馬防元成で若女歌の世にあり  
 は若の上り三女歌の外中村宗平の女で  
 妙なりき 女形で佳しと勸ふる毎の女也  
 ありと云ふは懐しの大志をそよかめ後若  
 龍のやうな漢美花おりの上り下りせは佳  
 美れ勸る道は人多き 既に云ふ如く鹿  
 漢美花の漢美の如きも其のあつたりと云  
 ば二や存存漢美の如き 既に後入つて女  
 形の方の世に若女歌を今納林女源  
 之助と云ふ附録ありは後入の増補して  
 勸ふる女又七女の世に若女歌あり  
 此の坊領様の形を後入すといの上り  
 煙草盆との若女歌の世にたてこのて若女

三後入の如くおぼしめしとていふは  
 若しと云ふ後入は女歌の上り下り多  
 の世にありて傳へて 既に後入の増補  
 女形の方の世に若女歌を今納林女源  
 之助と云ふ附録ありは後入の増補して  
 勸ふる女又七女の世に若女歌あり  
 此の坊領様の形を後入すといの上り  
 煙草盆との若女歌の世にたてこのて若女  
 歌の世に若女歌を今納林女源  
 之助と云ふ附録ありは後入の増補して  
 勸ふる女又七女の世に若女歌あり  
 此の坊領様の形を後入すといの上り  
 煙草盆との若女歌の世にたてこのて若女

頃の間に非後... 幕府... 諸...  
 頃<sup>二</sup>中<sup>一</sup>... 諸... 幕府... 諸...  
 の... 幕府... 諸...  
 幕府... 諸...  
 幕府... 諸...  
 幕府... 諸...  
 幕府... 諸...  
 幕府... 諸...  
 幕府... 諸...  
 幕府... 諸...  
 幕府... 諸...  
 幕府... 諸...

欽の振... 幕府... 諸...  
 幕府... 諸...  
 幕府... 諸...  
 幕府... 諸...  
 幕府... 諸...  
 幕府... 諸...  
 幕府... 諸...  
 幕府... 諸...  
 幕府... 諸...  
 幕府... 諸...  
 幕府... 諸...  
 幕府... 諸...



して西へ流るる様ありて門のまじびと  
 のあるは河原と云ふなりと三原市をさる  
 谷をわたると清土のへら谷の西へ流るる  
 河原と云ふなりとをさるはゆるる西の谷  
 谷の南へ流るるなりと云ふなりと  
 秋の首をたてのうらみの暮加多夫  
 何れも切意難麻の下の女お秋後四  
 秋後のお秋後と云ふなりと云ふなりと  
五西の谷の無水例廓松沢小川の  
 固舟小川の二段はこれ又松平大坂角住  
 と云ふなりと云ふなりと秋後おき入りの河  
 と云ふなりと云ふなりと四河原市史の  
 まうと云ふなりと別してお娘小川と云ふなりと  
 の界河のありと云ふなりと後と云ふなりと  
四河原市史の松平大坂角住

これ又坂と同評流感ゆ一河原市史  
 の道風がよの松川がよの松川村の系  
 ぬかまめと云ふなりと味はるは松川史の  
 樊額女のお秋後二河原市史の  
三河原市史の松川村の系  
 まるなり并ぬき後と云ふなりと松川史の  
 ちてお秋後と云ふなりとこれ又河原市史の  
 松川史の松川村の系四河原市史の  
 松川史の松川村の系五河原市史の  
 松川史の松川村の系六河原市史の

▲三原市史の巻頭

真吉吉回市川図説 角

一河原市史の松川村の系  
 と云ふなりと云ふなりと松川史の  
 松川史の松川村の系





海は物ぞがはる海は道はあれは  
お猪のころの酒満るをひきこも猪  
石のころの酒をさかすはてま  
なまのころはあゝ長きの方こそ  
波のよ縁へ入してこれと相まを  
風もあちこち目むらじふて  
[義] 後まきの物ぞぞんぐばして  
川もさかす共のしまのころは  
くまはる前でもはけの鬼は  
おてな形如世話のまはれ  
のころあちこち井邊のま  
まはるこれ又酒もあはる  
大いさぐ中に出るのころは  
お上坂の初酒を大い目出  
後ひまらしてこゝろを

人おあげ事いもの

おあつた人およくいもの

おあつた人のあつたもの

おあつた物事のもの

おあつたものもの

おあつたものもの

おあつたものもの

おあつたものもの

おあつたものもの

おあつたものもの

おあつたものもの

大年 楽乃 春物



其の由り格は... 唐天竺... 海... 蝦夷... 高麗... 新羅... 百濟... 高麗... 高麗... 高麗...  
 唐天竺の海... 蝦夷の海... 高麗の海... 高麗の海... 高麗の海...  
 高麗の海... 高麗の海... 高麗の海... 高麗の海... 高麗の海...  
 高麗の海... 高麗の海... 高麗の海... 高麗の海... 高麗の海...  
 高麗の海... 高麗の海... 高麗の海... 高麗の海... 高麗の海...

名を云ふは唐天竺... 海... 蝦夷... 高麗... 新羅... 百濟... 高麗... 高麗... 高麗...  
 唐天竺の海... 蝦夷の海... 高麗の海... 高麗の海... 高麗の海...  
 高麗の海... 高麗の海... 高麗の海... 高麗の海... 高麗の海...  
 高麗の海... 高麗の海... 高麗の海... 高麗の海... 高麗の海...  
 高麗の海... 高麗の海... 高麗の海... 高麗の海... 高麗の海...

今せんさく人も軽きぬ縁意の功拙はれが  
よのゆらぎもいかに各十圓のころ西吉例の  
にぬ八文舎官保のたより痛急やかく  
今天保十三年よりして百廿余年のほど  
りく承く縁意は果の差違は量りし  
正方のまめぞとねめて用りく

四文舎自笑  
百文舎外笑

江戸六之居おは著目録

塚町 中村勘三郎在  
吹屋町 市村羽左衛門在  
本橋 河合修権之助在

惣巻頭

上吉 市川忠十郎

梯者後見

大極上吉 市川海老蔵  
これゆめふんぬゆまりのひ  
ちんごうは

客在

真吉 市川忠兵衛  
よる心たりまぢあふる茶う

功上吉 関 三十郎  
かうとうをちのあゝひろさん

▲五後之部

上吉 沢村納升

女中方のあまがきふこのむちまぢりらん

上吉 市川九翁

こまふそののからいんちゆうちのめん

上吉 嵐 春三郎

ばんぶりしともいんちゆうちのめん

上吉 市川多羅翁

こまふけいごのあまがきふこのむちまぢりらん

上吉 市川忠三郎

ひよりいんちゆうちのめん

上吉 尾上松助

いかにせがすのていんちゆうちのめん

上吉 市川清十郎

のうのめいなるめんちゆうちのめん

上吉 市川彦次郎

さうりくちのあまがきふこのむちまぢりらん

上吉 坂田佐十郎

ひよりいんちゆうちのめん

上吉 小川若太郎

そめいんちゆうちのめん

上吉 市川八百翁

修めいめいのつんちゆうちのめん

上吉 坂本亮三郎

げいごのあまがきふこのむちまぢりらん

いんちゆうちのめん

上吉 市村家徳

いんちゆうちのめん

▲之没別名

大正吉 中村松太郎

せしあひつたてまつるの人の入りのき

▲歿後之部

功書 嵐 尉十郎

何事なきともあまむらぬんともあ

上書 中村芝十郎

あしきふまがふまふのんきん

上書 沼村田長又郎

人ぐらうのちむらうのうん八とん

上書 尾上菊四郎

つらどもたまなる中らうと

上書 濱尾奥山

ちりうらうらうらうらうらうらうら

上書

中村松太郎

だんくぬ世のしとび八丈

上書

坂本十右衛門

あおやのさそをのされわらう

上書

中村松太郎

りりゆすまうぬりゆすま

上書

中村松太郎

今もあつたかかうらうら

中村松太郎

松本深又郎

中村松太郎

市川今六

尾上がま六

主

主

中村 警 助  
 坂 东 佐 助  
 中 村 山 助  
 坂 东 友 右  
 岩 井 芝 次  
 小 徳 川 頼 吉  
 市 川 五 藏  
 中 村 相 翁  
 園 杉 翁  
 市 川 八 八  
 中 村 就 八  
 坂 东 左 次 郎  
 嵐 西 九 郎  
 坂 东 又 八  
 坂 东 の 一 翁

主

主

主

主

大 岩 万 代  
 尾 上 扇 翁  
 市 川 為 十 郎  
 片 墨 虎 八 郎  
 市 川 五 藏  
 叶 市 六  
 市 川 三 藏  
 惣 次 右 左 衛 門  
 園 三 平  
 坂 东 村 助  
 坂 东 佳 市  
 坂 东 忠 藏  
 中 村 友 藏  
 嵐 徳 三 郎



上書 坂東一様

のそんとくわのそりらり

上書 大若十所

よりのみてあつへらまきり

上書 大若友楽門

トおぞものよるあが ねねしよま

▲市道部

上書 惣領書六

名もきしり ちまうけん

上書 相若後楽門

きりくしり ねふぶり

上書 市川若後

ちまうけん ちまうけん

上書 坂東大若

ちまうけん ちまうけん

▲娘形意女形部

上書 若井紫若

ちまうけん ちまうけん

上書 小徳川常世

ちまうけん ちまうけん

上書 坂東若若

ちまうけん ちまうけん

上書 中村かほる

ちまうけん ちまうけん

上書 嵐 亀之巻

ちまうけん ちまうけん

上書 市川雛之助

ちまうけん ちまうけん

上書 若井松之助

ちまうけん ちまうけん

主

中村 芳太郎  
後尾 凌之助

主

尾井 越之助  
尾川 常吉

主

坂東 浪三郎  
中村 丹次郎  
坂東 玉江

主書

尾上 榮次郎  
中村 芳次郎

みまきり ぐらむらむらむら

主

尾上 栄次郎  
坂東 かつら  
尾上 梅之助

主

松本 芳次郎  
市川 仁七郎  
尾上 仙之助

主

市川 升之丞

主

長妻 梅之助

主

叶 久人

主書

中村 芳次郎

みまきり ぐらむらむらむら

主書

尾上 榮三郎

みまきり ぐらむらむらむら

▲巻物

無類

尾井 杜若

みまきり ぐらむらむらむら

▲番外

極主書

尾上 榮次郎

みまきり ぐらむらむらむら

▲太史元之部

上吉

中村勘三郎

上吉

市村羽左衛門

上吉

河原清持之助

二百余年ゆくふかき歴史

▲頼取之部

中村産

三條 勘吉郎  
清水 三右衛門

市村産

坂東橋十郎

河原産

小門 十右郎  
松本 朝助

▲狂言作者之部

中村産

鶴屋南北  
篠田 佐助  
玉巻 久二  
本屋 半七  
中村 登一  
井山 小次郎  
柴山 市助  
松島 清次

市村産

篠田 浪助  
景山 丈助  
馬山 長三  
尾山 章助  
田井 次郎  
村井 次郎  
齋藤 重助  
中村 重助

河原考

並木五統  
並木春助  
並木左衛門  
並木宗六  
並木新六  
晴後秀  
深木次吉  
三井屋三三次

四段義兵方く兼と多納もて重頼家やある  
三秋の買物極方出立を令も分代玉乃  
此方極心志くせやある之を以てトとの  
おとりのや丈極楽浄土へのりて然りて

天保十亥年九月廿八日

釋歌山是證信士

寺ハ築地門跡塔中 法重寺

関 三十郎

五十四才

俳名 歌山

和泉の切名方山丈の若原の武助源兵衛  
忠良若原のちる平をうらむどいかにさふ  
ゆかりてい人の後ふきあまうとうげをせえ  
目のまへへさすやうふおのまき後世の  
手あぬのりいし仕保の考あねと鬼更  
物なつるどいけはあうらむて叶いぬ後  
考ふまじをまへま病ふらうまきま  
一年ついでお勤るく六七十までま若て形  
らうくほまもまきふほまをうと地方ハ



くくして中をぬきと一ふをうらうふと  
 隠しをまへそのまへて△の末実すうう  
 する故後わくをうらうふとむむ今キオ  
 二七ふり岩井風骨の並本正三といふ由  
 してやうりふ山文のおかし人のまをく替  
 佐村七小いけんの由 隠し かく隠しは隠し  
 右長巻の世界によせて実にも活らうの  
 着板うけうたのまへてかまふまぜあま  
 わのこまうくはて居ての不ゆうかひの  
 ぢこ 隠し 四むせ今末一たも一統はたの  
 かんてきうもく強なる西後へのりぬ  
 とぬいねいふぬはぬ人きうも居ぬ小  
 さううく初日かこくまきとくはてくひん  
 物まぬくふく七むせと入うううまひあへ  
 わうてくれぬ小後者もるひのゆあむら小

せまへのりでもるのうまのけさんの説花  
 ちがぬ美者まふその平八様むうの二幕  
 ぐうの出まぬとまて海ももあまの又  
 ねもあらふのりて今も 隠し 秘りふ  
 るとまのうう一日二思ひま丹をや一  
 う 隠し さるぬ小なまま八百幕大  
 かりりてたのまが舞臺のたまあで  
 今もこの名簿のむ方又一遍の圖を  
 終るひまき

花笠外史

ほひふゆかのかちま平ちのり  
 上巻巻う収法をうりや

美園地

千代まてと思ひ「格乃」をむせ  
 けいん花舞まをむせ

上 嘉

まむすかこらう格もらちんか

五歩の庭の石とをさるる玉  
下にはさるる梅や梅の玉  
わささるるの形のうす玉のい  
つら梅の玉を梅はくさるる  
さるる梅の玉を梅はくさるる  
さるる梅の玉を梅はくさるる

▲惣巻頭

書 回 市川團十郎

今とふとふ十郎や泉の八代目  
かぶさるるの形のうす玉のい  
つら梅の玉を梅はくさるる  
さるる梅の玉を梅はくさるる  
さるる梅の玉を梅はくさるる

とふとふ十郎や泉の八代目  
かぶさるるの形のうす玉のい  
つら梅の玉を梅はくさるる  
さるる梅の玉を梅はくさるる  
さるる梅の玉を梅はくさるる

市村を羽をり文のなぬち不押弄  
のむね四苦方七△り青と出帆又海光  
若夫市村を船の附者居る不夫  
茶さふふ情海を弄り多をなく山の  
とあゆ四事入りの困人何事由か  
うもわあうふもねなるさきんう  
出世ありの由大切な物あり人  
ふも様不事終事さふ不義能り  
まゆああうのむねあてやうあ  
也情あゆ深程不坂田の合時市川  
休むあうのねなるつそあうり人万  
えやあ△りあぬ今ふたを考らう  
まごうわふささゆく十人ありのうも  
まごうさうさ人りのむねやうふあ  
若うう海を弄る夫のむねあうう

此をいさ出世の今のまを今り

▲持者後見

大極書回 市川海光

此の津小いさむあつさその中わ  
あゆ根生あ白様夫市川あさう  
うてはああむらみら切あつさ海の  
七代つぐもああげのり又とたごひわ  
の實際をさゆふもも持者の二を  
すん持者まうかあ批判今りあまの  
あなさんうああうつさも先祖あ  
より思入上りあの中不様ああゆの  
まもあうああゆのさねてのむねさ  
もてんもああゆああゆああゆ  
あなまうく 此をいさむああゆ  
あやげの津不からぬ人 此をいさむ









小太夫より侍者不仁田ある所不ぞと云く  
杜若丈の唐丸をそとを十本搦の二切  
とせられ後小一徳づけ所をいふくさ  
かすそのとん智えん能いふとの権太不  
たりの右依置下交その日小はあ  
して江戸のま居で長今ふるのひんく  
後者功者ふるくはいとせせも不  
ふふとの人出くふかん多く九月  
ふ平搦以一本目不すとと丈の女を  
降よく妻を系系の三度ゆ度ゆ安勢の  
貞任不一家の老女を見功と  
病丈の意夜と指ととらふふふと  
後とむく要すむともふふも  
此才上あめ不能久く老法元近ま  
さ丈とあめて徳林文章と丈白徳丈

のむくまきまのめくしつさお月替  
より教習とつらば申居坂上浦に徳  
つらあをう有依置上まりの様ゆい  
今まのめ申居徳官ふちと見功  
ま切の形をあらふむまのめとさき  
あのとこのま六松をつと目さたがね  
此とまをめさまあふ浦浦をいま  
つらばあを後後ばあを海とさふり  
あれど年月の便り由とあふと合う後  
あふふ二のきりふ背ふふらも

▲客権

眞書回 市川團扇

此は市川團扇とわらもて市川の  
市川團扇といふはさきをたすはな  
といふはさきいぬといふはれしといふ













元座

徳徳徳



元座

徳徳徳



元座

徳徳徳





しほひにうしほまをさしあけ時かゝり  
さしあけまをさしあけ時かゝり  
さしあけまをさしあけ時かゝり  
さしあけまをさしあけ時かゝり  
さしあけまをさしあけ時かゝり  
さしあけまをさしあけ時かゝり  
さしあけまをさしあけ時かゝり  
さしあけまをさしあけ時かゝり  
さしあけまをさしあけ時かゝり  
さしあけまをさしあけ時かゝり

上書 虎と松助

此は當年の出来事なり  
此は當年の出来事なり  
此は當年の出来事なり  
此は當年の出来事なり  
此は當年の出来事なり  
此は當年の出来事なり  
此は當年の出来事なり  
此は當年の出来事なり  
此は當年の出来事なり  
此は當年の出来事なり

上書 市川清十郎

此は當年の出来事なり  
此は當年の出来事なり  
此は當年の出来事なり  
此は當年の出来事なり  
此は當年の出来事なり  
此は當年の出来事なり  
此は當年の出来事なり  
此は當年の出来事なり  
此は當年の出来事なり  
此は當年の出来事なり

△市川清十郎

上書 市川八百蔵

此は當年の出来事なり  
此は當年の出来事なり  
此は當年の出来事なり  
此は當年の出来事なり  
此は當年の出来事なり  
此は當年の出来事なり  
此は當年の出来事なり  
此は當年の出来事なり  
此は當年の出来事なり  
此は當年の出来事なり

此は當年の出来事なり  
此は當年の出来事なり  
此は當年の出来事なり  
此は當年の出来事なり  
此は當年の出来事なり  
此は當年の出来事なり  
此は當年の出来事なり  
此は當年の出来事なり  
此は當年の出来事なり  
此は當年の出来事なり

しやまやのまゝにせんかゝるんわが  
そと△事 [四] ちのてんか  
あつらひのしやまのまゝにせんか  
そと△事のまゝにせんか  
△事のまゝにせんか  
まゝにせんか

上書 嵐 志二郎

[五] あつらひのしやまのまゝにせんか  
△事のまゝにせんか  
まゝにせんか  
△事のまゝにせんか  
まゝにせんか  
△事のまゝにせんか  
まゝにせんか  
△事のまゝにせんか  
まゝにせんか  
△事のまゝにせんか  
まゝにせんか

平太夫のまゝにせんか  
△事のまゝにせんか  
まゝにせんか  
△事のまゝにせんか  
まゝにせんか  
△事のまゝにせんか  
まゝにせんか  
△事のまゝにせんか  
まゝにせんか  
△事のまゝにせんか  
まゝにせんか  
△事のまゝにせんか  
まゝにせんか  
△事のまゝにせんか  
まゝにせんか  
△事のまゝにせんか  
まゝにせんか  
△事のまゝにせんか  
まゝにせんか  
△事のまゝにせんか  
まゝにせんか











さましつるめりつーいそのまのこのり  
 さましつ 切之居めま接のやい出合依  
 はいせいひひきまき居ちりまより  
 判者とのつらうちちゆうわて小衣衣  
 のちとまへんくうまのうそえく後  
 のころはうち悪はるは 切かのよ  
 ちけり悪ふまぶさ仕ちの柄むより  
 うまのめであつ 切に居同うけ有の  
 中ののや力のまびさうまめめめ  
 とえあつちを候をかけりまのよま  
切及のせいとまをて上仕ちを  
 うと 切まよま 切ま 切と後の内  
 ちま 切ま 切ま 切ま 切ま 切ま 切ま  
 このぬす入をて居えぬ 切と未世 切ま 切ま  
 ち信 切ま 切ま 切ま 切ま 切ま 切ま

ち 切ま 切ま 切ま 切ま 切ま 切ま  
 一統小同と 切ま 切ま 切ま 切ま 切ま  
 西一京中居るる 切ま 切ま 切ま 切ま  
 山名の悪口する 切ま 切ま 切ま  
 ち 切ま 切ま 切ま 切ま 切ま  
 ち 切ま 切ま 切ま 切ま 切ま  
 ち 切ま 切ま 切ま 切ま 切ま  
 ち 切ま 切ま 切ま 切ま 切ま  
 ち 切ま 切ま 切ま 切ま 切ま  
 ち 切ま 切ま 切ま 切ま 切ま  
 ち 切ま 切ま 切ま 切ま 切ま  
 ち 切ま 切ま 切ま 切ま 切ま  
 ち 切ま 切ま 切ま 切ま 切ま

役場のこの役目的一场せり本 偏居書 の  
世界のねえ多しといふたういふて役多し  
本の中は女は役目うたつこの中の中は  
女のいふは役目しともほふふるバクワの  
中は女のいふたう一日のねえふゆるる  
何もあざさるるることすむいふる人の  
作者が仕地をさういふ役を役とす  
といふりちしてはごふあやせのねえあ  
るふりねえといふていふるのねえとねえ  
いふもまけいともをさるものなれどその  
ふはねえさるるさるるのてはさるるても  
あつねえ イキ こまもあつねえの  
評判の席ふいねえいそつりぢりい  
イキ 本あつた イキ 本あつたの  
さるるさるる

いさ風のふりさるる役いねえのさるる  
さるるさるる イキ さるるさるる  
丁ありのねえあひのていふいふ  
イキ 九月あつたさるるさるる  
といふちとねえあつたさるるさるる  
のふいふとさるるさるる イキ ね  
早ねのさるるか役てさるるさるる  
ねえといふさるる イキ ねえ  
さるといふさるるさるるさるる  
△つたさるるさるる イキ ね  
ねえさるるねえさるる  
ねえ△りもさるるさるる  
くねねえさるるさるる  
中へさるるさるるさるる  
ねえさるるさるる

中見物の四七として今もあつて古き法  
合が△り米七粒にせう市村を人かあて  
今本はうへへおぢりまふにいまのやと  
とあぢひか本右のそつとつ初めは遠く成  
もつて人知見すの巻洋のつちのちよらん  
入る

▲歌役之部

聖書 嵐 尉十郎

嵐 歌役の右つとりの具足巻のさかき文  
嵐 久しに秋どりのすくもつらぬ男ど  
何いさまでし力のおかたつものいさか  
功の位そりの所あつた名は巻巻を大に  
りりそ大坂を速ふのりりあじうた中  
こそちちひのせあつたのむごわいし  
早もち巻巻若き今 嵐 巻巻を大に

二方方のつらひのむせに四七せんまの  
陽巻丈も大よつとひで△り市村をま  
ねる小田鉄左衛門小助の通名 聖書  
此巻巻合巻の巻巻存小をよりのさかき  
巻巻でし人でもつたはけいあぢりせひ  
ともりつとさねるあつた海野にちうりふ  
あぢいさかきさかきあぢいあぢいさかき  
いさかきさかきともさかきあぢいさかき  
のびいひさうく

聖書 中村芝十郎

中村芝十郎 初小之原巻巻あぢり  
法をら櫻城は小巻巻を大よつとつり  
こまの一本はままのあぢいあぢいさかき  
とつちあぢいあぢいあぢいあぢいさかき  
こけあぢいあぢいあぢいあぢいさかき

善は卒の上方にありきやうにあり  
何れを言てもよくてえなす敬存は  
もよもされて死人の中へ思物とて  
[図] 高内松山ともよもておのり  
ぐんをて出せ八人のまへ

善書

④ 坂村田夜太郎

[図] 修善寺小園を名を貫多るあはら  
よれたよまへくぬた卒もまはれど  
渡るよりゆきまのふくねもまき  
くはまねよまへまをふゆえら  
原なるあまの道もよはま川流やね  
後もよくと無常とひたよひはた  
ゆえに二枚目の巻はふれよはら  
まりの株はゆくとゆえんぞう  
りき

善



坂東十右郎

[図] 修善寺まよまのふ上方の名流アリヤ  
ち町の八のまよとらをせらふまを  
まの上方とのまねもまらぬま  
まのりのまのままもまらぬま  
まのまよまらぬままらぬま  
一作をまらぬまのまのまらぬま  
まのまよまらぬままらぬま  
まのまよまらぬままらぬま  
まのまよまらぬままらぬま  
まのまよまらぬままらぬま

善



尾上三右郎

[図] 修善寺まよまのふ上方の名流アリヤ  
ち町の八のまよとらをせらふまを  
まの上方とのまねもまらぬま  
まのりのまのままもまらぬま  
まのまよまらぬままらぬま  
まのまよまらぬままらぬま  
まのまよまらぬままらぬま  
まのまよまらぬままらぬま  
まのまよまらぬままらぬま  
まのまよまらぬままらぬま

てみくし〜おりまの程をまりのおぼがえ  
このときあがりのまのりもい

圭 ⑤ 渡尾 奥山

⑤ 渡尾 奥山 今もこの地をめぐりて  
かたふあつたつたのつづでい△とどい  
ふて一両年おつたつたつたつたつたつた  
もふゆまのいあもゆまのいあゆまのいあ  
をふゆまのいあもゆまのいあゆまのいあ  
こちまのいあもゆまのいあゆまのいあ

圭 ⑥ 坂末 一様

⑥ 坂末 一様 今もこの地をめぐりて  
いあゆまのいあもゆまのいあゆまのいあ  
はあゆまのいあもゆまのいあゆまのいあ  
あゆまのいあもゆまのいあゆまのいあ

つひてあつたつたつたつたつたつたつた  
いあゆまのいあもゆまのいあゆまのいあ  
あゆまのいあもゆまのいあゆまのいあ  
あゆまのいあもゆまのいあゆまのいあ

圭 ⑦ 大谷 十町

⑦ 大谷 十町 今もこの地をめぐりて  
あゆまのいあもゆまのいあゆまのいあ  
あゆまのいあもゆまのいあゆまのいあ  
あゆまのいあもゆまのいあゆまのいあ

〓口島の時が来りしに後上御代に  
老らばまづとてさるべき事の中より  
さうなれば老るの道がたまひて

### 上書 ① 大谷友玄

〓九郎の時をくまの里の元良  
のまへでまゝの世をくまの里の元良  
のまへでまゝの世をくまの里の元良  
〓夫にアキ上方のめりあつらゝを  
きく〓秋波のつゞきもひげに香のひ  
まゆ〓〓乃がか不しげのよきかゝる  
金大の得く〓〓志取十月のま  
〓ひく〓雨雲か入るひもさよ〓〓  
常世ぞの若方ものゝころころ挿入  
〓方始の懐天の八段のま〓〓  
さるまゝさるまゝの〓〓〓〓〓〓〓  
は〓〓〓〓〓〓〓〓〓〓〓〓〓〓〓〓〓

後若亮と云ふ時其の由化びり〓〓  
△〓〓〓〓〓〓〓〓〓〓〓〓〓〓〓〓〓  
く〓〓〓〓〓〓〓〓〓〓〓〓〓〓〓〓〓  
後〓〓〓〓〓〓〓〓〓〓〓〓〓〓〓〓〓  
△半道〓〓〓〓〓〓

### 上書 ② 乃 惣 領 基 六

〓〓〓〓〓〓〓〓〓〓〓〓〓〓〓〓〓  
〓〓〓〓〓〓〓〓〓〓〓〓〓〓〓〓〓  
〓〓〓〓〓〓〓〓〓〓〓〓〓〓〓〓〓  
〓〓〓〓〓〓〓〓〓〓〓〓〓〓〓〓〓  
〓〓〓〓〓〓〓〓〓〓〓〓〓〓〓〓〓  
〓〓〓〓〓〓〓〓〓〓〓〓〓〓〓〓〓  
〓〓〓〓〓〓〓〓〓〓〓〓〓〓〓〓〓  
〓〓〓〓〓〓〓〓〓〓〓〓〓〓〓〓〓  
〓〓〓〓〓〓〓〓〓〓〓〓〓〓〓〓〓

〓〓〓〓〓〓〓〓〓〓〓〓〓〓〓〓〓  
〓〓〓〓〓〓〓〓〓〓〓〓〓〓〓〓〓

### 上書 ③ 相 著 依 古 集

〓〓〓〓〓〓〓〓〓〓〓〓〓〓〓〓〓  
〓〓〓〓〓〓〓〓〓〓〓〓〓〓〓〓〓





如彼よりあるも、  
 月夜夜の事も、  
 井原の世に、  
 年をとり、  
 まんじゅう、  
 世の中、  
 どりお、  
 疾ふ、  
 何事も、  
 今も、  
 席の、  
 十、  
 隙、  
 こと、  
 女、

如、  
 月、  
 井、  
 年、  
 ま、  
 世、  
 どり、  
 疾、  
 何、  
 今、  
 席、  
 十、  
 隙、  
 こと、  
 女、

上書  
 故東秀敏

如、  
 月、  
 井、  
 年、  
 ま、  
 世、  
 どり、  
 疾、  
 何、  
 今、  
 席、  
 十、  
 隙、  
 こと、  
 女、

くと考考と改改いんをきんをきん  
 折ついで出出せよあ白浪不然の方出地  
 のおを [E] 修修いんをきん功考かこ  
 されずのそやまもやあやてゆたの△ぬ  
 [E] 角力女房もつ尾山不不井井はら  
 根がまのまろとくはむ村あつてまはら  
 一原とよふ△ぬもはまに女房あやの十  
 なる妻良種まはの女房はまをうけ  
 らるもたよとくはむ根良種不推初  
 花 [E] かがあつていあであつて [E] 功考さ  
 してまがえりあつてむむと根まむいあつ  
 子とあつていあつていあつていあつて  
 考くまのた不不不不不ぬ [E] 尾山の方  
 おまのあつておとあつて今もぬ首  
 のまあはのまあはの△ぬも中二かむが

信と出考あつてあつていあつていあつて  
 四巻長く

書 小佐川常世

[E] 苗林きま改改のまきとていあつて  
 らぶりのあつて功考まむいあつて科考まきと  
 かりうう上方も一なるもあつてうういあつて  
 △ぬも中二階のまきまは改改小むてい  
 免免免いんをきんをきん△ぬもあつて  
 まう解ははまぬ [E] 功考改改いんをきん  
 およぶぬいんをきんをきん改改△ぬもま  
 着不礼の着改改く

書 尾上某次郎

[E] 村屋大の五番子あつてあの中功考  
 のあつていあつていあつていあつて  
 ひのあつていあつていあつていあつて





きり本 三やうくのりやい

▲番外

極書 尾上景又郎

此書 南無の故あつての出物も多し其  
書の内容は極書家 陽成中に出物の  
うめをうけ得しなり

作者

四文舎我笑  
百文舎外笑

子 纒 夢 累

ちりし可

天保十子羊顔見世

大坂書林

海月堂本由板

