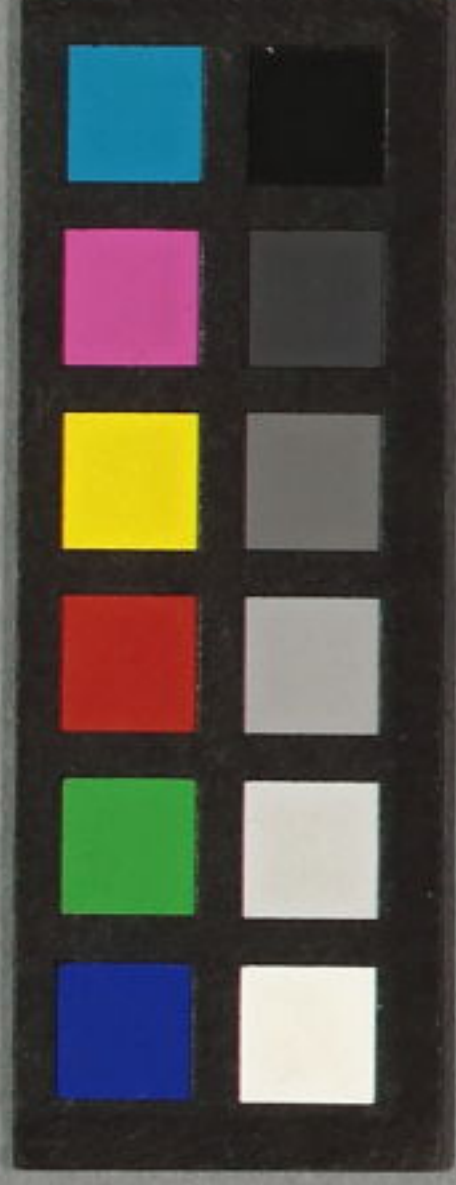


10
 11
 12
 13
 14
 15
 16
 17
 18
 19
 20
 21
 22
 23
 24
 25
 26
 27
 28
 29
 30
 31
 32
 33
 34
 35
 36
 37
 38
 39
 40

1
 2
 3
 4
 5
 6
 7
 8
 9
 10
 11
 12
 13
 14
 15
 16
 17
 18
 19
 20
 21
 22
 23
 24
 25
 26
 27
 28
 29
 30
 31
 32
 33
 34
 35
 36
 37
 38
 39
 40





12
 才
 ↓
 白
 老
 聖
 之
 の
 心



Handwritten text on the right edge of the page, possibly a title or a specific reference.

Main body of handwritten text in cursive Japanese calligraphy, covering most of the page.

12
才
↓

お様より作るハ鞍馬乃たぐ僧正の谷
に何姑しうお侍も〜の御も當山下
をひく巻刃れより承及しるたう越
余前あ〜の梢ももあふたやとあふ
これ当鞍馬の法寺につくりてまじら
はるも當山下をひく毎に花刃を
お前より御し平ハ一版と見事

シテ

はるかに東谷へ今又を掛く
 新作の葉内中の西谷よんは使
 小葉の山是に又の山在く空流り
 日清
 ちよく西のたの舞今舞盛と心
 て作は何とて河身信少も歌らさる
 一筆習上きり作古亭下にいさ
 下丸
 きふるはハ名やうう海を如風

嘆き残らとちりもさ絶すきに面
 白の亭れ心だとい音信なくとも
 取信みくこを待へきに上書花こう反
 津多しとつり山里れくつうい
 色草の馬子く鞍馬乃山のうり梅
 年おり枝折をちる少くおくもま
 へつ嘆つを本會子次病ていさく

花を^{シヤ}なりけし^{シヤ} ころも^{シヤ}あれし客僧
れ^{シヤ}は^{シヤ}い^{シヤ}は^{シヤ}い^{シヤ}邊^{シヤ}に^{シヤ}根^{シヤ}籍^{シヤ}する者^{シヤ}に^{シヤ}
追^{シヤ}え^{シヤ}い^{シヤ}さ^{シヤ}ら^{シヤ}に^{シヤ}く^{シヤ}い^{シヤ} 暫^{シヤ}く^{シヤ}さ^{シヤ}と^{シヤ}に^{シヤ}
此^{シヤ}は^{シヤ}座^{シヤ}敷^{シヤ}と^{シヤ}尸^{シヤ}に^{シヤ}徳^{シヤ}平^{シヤ}兩^{シヤ}家^{シヤ}の^{シヤ}童^{シヤ}歌^{シヤ}に^{シヤ}
ま^{シヤ}と^{シヤ}の^{シヤ}く^{シヤ}口^{シヤ}座^{シヤ}い^{シヤ}ま^{シヤ}が^{シヤ}や^{シヤ}ー^{シヤ}れ^{シヤ}外^{シヤ}人^{シヤ}も
然^{シヤ}へ^{シヤ}く^{シヤ}寸^{シヤ}作^{シヤ}紙^{シヤ}を^{シヤ}又^{シヤ}か^{シヤ}根^{シヤ}ま^{シヤ}く^{シヤ}て
人^{シヤ}を^{シヤ}え^{シヤ}る^{シヤ}の^{シヤ}中^{シヤ}に^{シヤ}似^{シヤ}く^{シヤ}い^{シヤ}る^{シヤ}花^{シヤ}を^{シヤ}及

明日^{シヤ}より^{シヤ}花^{シヤ}と^{シヤ}ま^{シヤ}れ^{シヤ}を^{シヤ}此^{シヤ}所^{シヤ}に^{シヤ}及
は^{シヤ}立^{シヤ}あ^{シヤ}ら^{シヤ}し^{シヤ}ら^{シヤ}あ^{シヤ}ら^{シヤ}ま^{シヤ}ら^{シヤ} ^{シヤ}り^{シヤ}や^{シヤ}く^{シヤ}ま^{シヤ}れ
ま^{シヤ}は^{シヤ}院^{シヤ}に^{シヤ}く^{シヤ}つ^{シヤ}を^{シヤ}く^{シヤ}あ^{シヤ}れ^{シヤ}お^{シヤ}骨^{シヤ}を^{シヤ}追
た^{シヤ}き^{シヤ}う^{シヤ}し^{シヤ}ら^{シヤ}あ^{シヤ}ら^{シヤ}ま^{シヤ}ら^{シヤ} ^甲り^{シヤ}や^{シヤ}く^{シヤ}た^{シヤ}
は^{シヤ}こ^{シヤ}ら^{シヤ}あ^{シヤ}ら^{シヤ}ぬ^{シヤ}ま^{シヤ}ら^{シヤ}に^{シヤ}ま^{シヤ}ら^{シヤ} ^{シヤ}ミ^{シヤ}テ^{シヤ}サ^{シヤ}シ^{シヤ} ^{シヤ}遠^{シヤ}く^{シヤ}に^{シヤ}
人^{シヤ}を^{シヤ}え^{シヤ}る^{シヤ}花^{シヤ}を^{シヤ}及^{シヤ}寸^{シヤ}ま^{シヤ}く^{シヤ}ら^{シヤ}り^{シヤ}に^{シヤ}
論^{シヤ}を^{シヤ}い^{シヤ}ま^{シヤ}時^{シヤ}と^{シヤ}親^{シヤ}疎^{シヤ}と^{シヤ}解^{シヤ}わ^{シヤ}ら^{シヤ}ま^{シヤ}ら^{シヤ}ぬ

... 世に
... 習いと
... 寺に
... 大慈多
... 天慈悲
... 一夜乃
... 痛ハ
... 深山

桜と流
... 山
... 深山
... 痛ハ

小三三乃約あり人^一一^二夜をる^三
とめく後い^一うあ^二らう^三はま^四に心^五
ま^一あ^二る^三終^四は^五ま^六つ^七て^八こ^九い^十ま^{十一}
ま^一ら^二し^三を^四中^五さ^六ま^七ら^八に^九ま^十今^{十一}
ま^一見^二ま^三ハ^四み^五ま^六く^七は^八ま^九り^十い^{十一}ま^{十二}何^{十三}と
く^一河^二一^三人^四是^五少^六及^七は^八所^九の^十ま^{十一}を^{十二}作^{十三}
是^一今^二の^三児^四た^五ら^六ハ^七卒^八家^九乃^十一^{十一}つ^{十二}甲^{十三}少^{十四}も

ウエカ

女藝守信盛の子を^一ら^二に^三よ^四ん^五一^六さ

乃^一賞^二瓶^三地^四山^五の^六ま^七り^八く^九時^十乃^{十一}を^{十二}取^{十三}こ^{十四}ら
三^一つ^二つ^三も^四同^五山^六ま^七ら^八つ^九を^十よ^{十一}め^{十二}つ^{十三}面^{十四}自^{十五}
ま^一ま^二ら^三る^四ま^五ま^六く^七月^八少^九も^十華^{十一}も^{十二}し^{十三}ま^{十四}く
ら^一ら^二て^三い^四あ^五く^六痛^七し^八も^九作^十さ^{十一}守^{十二}う^{十三}に
且^一上^二膳^三も^四常^五盤^六腹^七ま^八ら^九三^十男^{十一}毘^{十二}沙^{十三}つ^{十四}乃
沙^一の^二字^三を^四り^五こ^六え^七法^八名^九を^十も^{十一}沙^{十二}那^{十三}五^{十四}取

下カ

三

三

しるもしる人下海まき我
をなくさめ終ふらん必死なむ
かりしき也 今は何をうつむ
我此山よし平経に於て天狗ハ家也
其由はれ大事所つへ本家をか
何し終ふへきありこそおほし
まは明日糸云中るうらと云て

上落

寄僧ハ大僧古の谷をわてをを
く死し行立雲をふむてとんり
乃も妙那五の立少なり
一寸すれ桜れ一重子ごしを
れ直垂れつゆをむききて膚より
白糸乃腰巻白柄の長刀たえ
天魔鬼神をさす乃山桜

ウレ上

下

上落

花やうのむきう山立うれ 物見ハ
鞍馬れなく信正の谷子年程くゆる
大天狗より 先陣信の天狗ハ誰
そ築紫ハ 彦山乃を前城 四羽
子ハ 白峯れ相模坊大山乃伯耆
版綴れ三郎富士太市大軍の浮見
一黨萬城言るるうもるまゝ色出

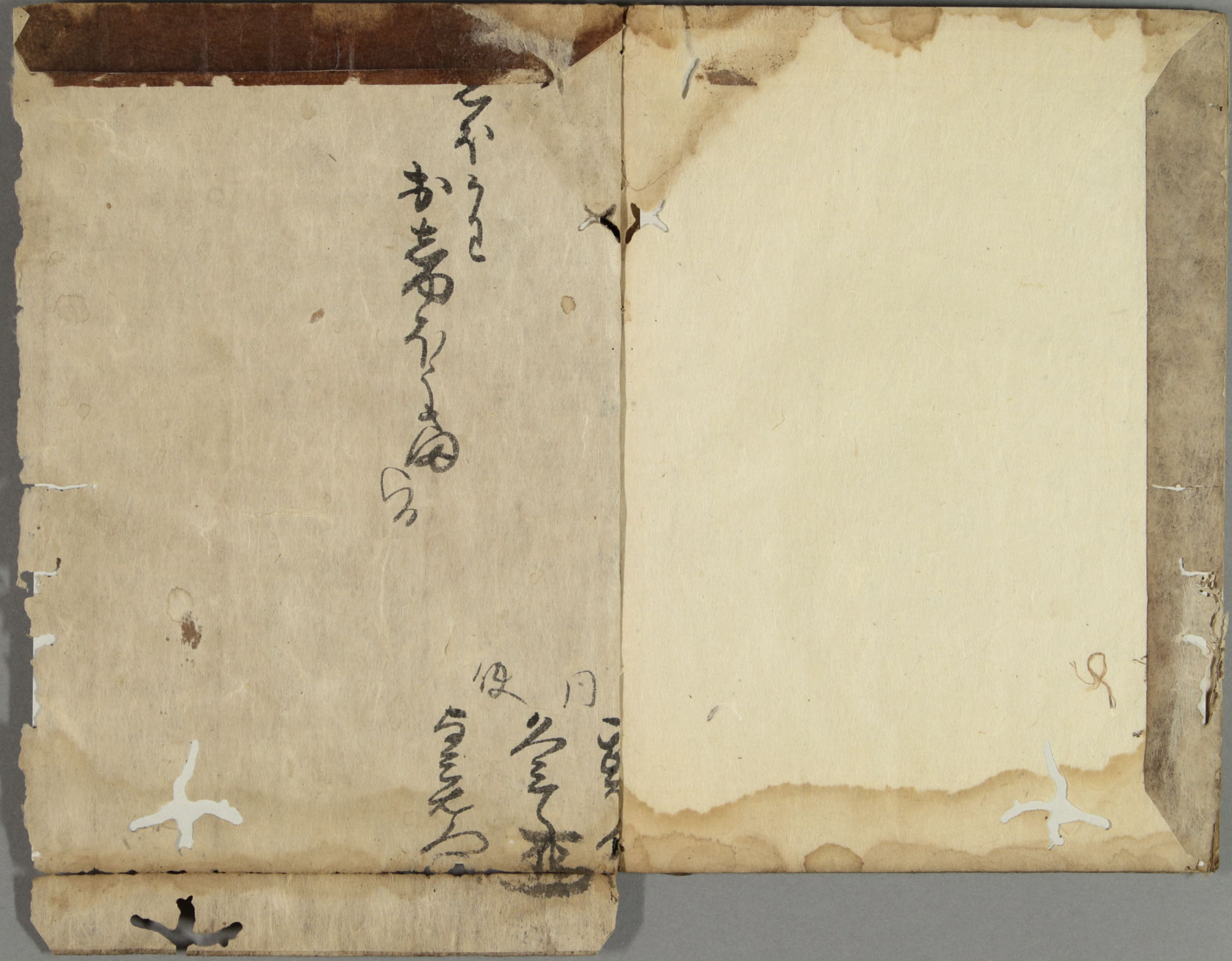
了をひくき 比良 横川 如意
一嶽 我慢高姫のみね子とて人
去たあ少なり山麓とたるいま
空とあつて 月ハくまの信正
谷子満々殿とく 嵐及枯澗の
天狗たやちおれ
しよ妙ね五五く今小天狗を

てていよウシ智古れまハを及るしほり
流のせりせ こと作は今小天狗
事りくほとまうま二千をも切付智古
れまハをみせ中くくも作ははまを
所通もや志うくし中あんとおま
かまるとい 事二意いとお乃人か
詞所中一に神通を大事にむほり

まにいつくさおおとれく流く
事せしる 物後 ねり高祖乃臣下浪良と
いよ者黄石云よは一大中強お傳す
あ耐る上にく行あいたり小何と
う志くふくし方れをのを落しづた
浪良あれ番とくまをよとりふ
や 事 けり思ひくともくつ

上三
物武略れほまれのろづく源平藤橘
四家ありふれ家のみなり
下三
信和天皇の後胤としてあしく侍
帝をせうく来はる奢まると平家を
西海より下し遠波滄波の浮雲に
死行の自在をうかて歎をたりき
三誓願しうし汝等とまもれむ

是もくありやん眼中てたらし海江反
下三
牛若被よもろと終へる空名跡あり
西海四海乃合戦こりふとも歎きを
ちれ道を弓矢れ力をうへおろ海
新りやたのめと夕りかしく起頼め
口をれ絶といふりきくまの梢
わが心下う勢にきり



Handwritten Japanese text on the left page, including characters like 山 (mountain) and 谷 (valley).

Handwritten Japanese text on the left page, including characters like 山 (mountain) and 谷 (valley).



