



特別  
千12  
3643  
73





生田齋

梅若誠木郎氏  
昭和四年十月廿日  
梅若重戶氏  
寄贈  
書齋



景徳連

一 坂一辰波テニク上テ由連 男連ト出



舞臺ノ入常ノ所ニテ向合 一地トリニ正ニ入共向

ヒ又共錦念上移也又 一又又カ下公ヨクト向合

一乃作舟テ正向 一ヨクノ御念御中上橋 一乃作舟テ正向

波テ地橋ノ上ニ行正ヲ向立テ居

一誰有テ悔ミトテ共ニテ向 他物ノ上テテ 一フニヤト

海カハカケ合中内海向居 一板ノはあを少テ正向

是トモトノ奥ト向合 諸海テ也直ニ運流ノ入テクログ

男連 後ニ行テ如ククログ 一テノ福ツテ居

一各棄テ返テトテトモ立男連之先立 諸ノバイニ橋カノ行

ニテ格リ三四出幕ノ向 一カハトモノ左ノ方ツキテニ立

五ノ向



上ヨリハ下リテ履 一カケ合ミるス昔口平向テ其レ  
 一有<sup>ヒ</sup>其首目<sup>ヒ</sup>成<sup>ヒ</sup>上<sup>ヒ</sup>食社<sup>ヒ</sup>下<sup>ヒ</sup>ヤテ左ラケテモル  
 一平橋<sup>ヒ</sup>星<sup>ヒ</sup>向 一島<sup>ヒ</sup>所<sup>ヒ</sup>ハ<sup>ヒ</sup>五<sup>ヒ</sup>眼<sup>ヒ</sup>志<sup>ヒ</sup>井<sup>ヒ</sup>あり<sup>ヒ</sup>く<sup>ヒ</sup>て<sup>ヒ</sup>ト<sup>ヒ</sup>人<sup>ヒ</sup>モ  
 左ラケル 又<sup>ヒ</sup>口<sup>ヒ</sup>向<sup>ヒ</sup>上<sup>ヒ</sup>キ<sup>ヒ</sup>合 一島<sup>ヒ</sup>へ<sup>ヒ</sup>海<sup>ヒ</sup>出<sup>ヒ</sup>ト<sup>ヒ</sup>望<sup>ヒ</sup>テ  
 舞臺<sup>ヒ</sup>入<sup>ヒ</sup>リ<sup>ヒ</sup>地<sup>ヒ</sup>上<sup>ヒ</sup>ニ<sup>ヒ</sup>舞臺<sup>ヒ</sup>居<sup>ヒ</sup>テ<sup>ヒ</sup>人<sup>ヒ</sup>向 一島<sup>ヒ</sup>子<sup>ヒ</sup>テ<sup>ヒ</sup>又<sup>ヒ</sup>ニ<sup>ヒ</sup>小<sup>ヒ</sup>沖<sup>ヒ</sup>射<sup>ヒ</sup>角  
 久<sup>ヒ</sup>ト<sup>ヒ</sup>望<sup>ヒ</sup>テ<sup>ヒ</sup>一<sup>ヒ</sup>有<sup>ヒ</sup>ふ<sup>ヒ</sup>角<sup>ヒ</sup>ト<sup>ヒ</sup>花<sup>ヒ</sup>カ<sup>ヒ</sup>ラ<sup>ヒ</sup>シ<sup>ヒ</sup>テ<sup>ヒ</sup>テ<sup>ヒ</sup>ノ<sup>ヒ</sup>ツ<sup>ヒ</sup>バ<sup>ヒ</sup>ツ<sup>ヒ</sup>ガ<sup>ヒ</sup>ク<sup>ヒ</sup>ハ  
 一<sup>ヒ</sup>有<sup>ヒ</sup>左<sup>ヒ</sup>ノ<sup>ヒ</sup>袖<sup>ヒ</sup>ラ<sup>ヒ</sup>カ<sup>ヒ</sup>テ<sup>ヒ</sup>モ<sup>ヒ</sup>ツ 左<sup>ヒ</sup>ノ<sup>ヒ</sup>先<sup>ヒ</sup>へ<sup>ヒ</sup>出<sup>ヒ</sup>テ<sup>ヒ</sup>ト<sup>ヒ</sup>モ  
右<sup>ヒ</sup>ラ<sup>ヒ</sup>上<sup>ヒ</sup>ニ<sup>ヒ</sup>テ<sup>ヒ</sup>モ<sup>ヒ</sup>ツ  
 一<sup>ヒ</sup>有<sup>ヒ</sup>島<sup>ヒ</sup>ノ<sup>ヒ</sup>海<sup>ヒ</sup>邊<sup>ヒ</sup>ニ<sup>ヒ</sup>ヤ<sup>ヒ</sup>ト<sup>ヒ</sup>ラ<sup>ヒ</sup>ロ<sup>ヒ</sup>ス 一<sup>ヒ</sup>有<sup>ヒ</sup>ニ<sup>ヒ</sup>ヨ<sup>ヒ</sup>リ<sup>ヒ</sup>先<sup>ヒ</sup>カ<sup>ヒ</sup>ヤ<sup>ヒ</sup>ト<sup>ヒ</sup>  
 一<sup>ヒ</sup>有<sup>ヒ</sup>舟<sup>ヒ</sup>ノ<sup>ヒ</sup>中<sup>ヒ</sup>ニ<sup>ヒ</sup>シ<sup>ヒ</sup>ツ<sup>ヒ</sup>カ<sup>ヒ</sup>カ<sup>ヒ</sup>テ<sup>ヒ</sup>シ<sup>ヒ</sup>海<sup>ヒ</sup>入<sup>ヒ</sup>ニ<sup>ヒ</sup>見<sup>ヒ</sup>カ<sup>ヒ</sup>リ<sup>ヒ</sup>テ<sup>ヒ</sup>ト<sup>ヒ</sup>居<sup>ヒ</sup>ル  
 一<sup>ヒ</sup>有<sup>ヒ</sup>人<sup>ヒ</sup>ノ<sup>ヒ</sup>中<sup>ヒ</sup>ニ<sup>ヒ</sup>居<sup>ヒ</sup>ル<sup>ヒ</sup>ト<sup>ヒ</sup>在<sup>ヒ</sup>テ<sup>ヒ</sup>モ<sup>ヒ</sup>リ 一<sup>ヒ</sup>有<sup>ヒ</sup>先<sup>ヒ</sup>ノ<sup>ヒ</sup>海<sup>ヒ</sup>ノ<sup>ヒ</sup>邊<sup>ヒ</sup>ニ<sup>ヒ</sup>  
 一<sup>ヒ</sup>有<sup>ヒ</sup>在<sup>ヒ</sup>ト<sup>ヒ</sup>ノ<sup>ヒ</sup>口<sup>ヒ</sup>ノ<sup>ヒ</sup>海<sup>ヒ</sup>入<sup>ヒ</sup>行<sup>ヒ</sup>テ<sup>ヒ</sup>ト<sup>ヒ</sup>居<sup>ヒ</sup>ル<sup>ヒ</sup>口<sup>ヒ</sup>ノ<sup>ヒ</sup>海<sup>ヒ</sup>ノ<sup>ヒ</sup>邊<sup>ヒ</sup>ニ<sup>ヒ</sup>  
 一<sup>ヒ</sup>有<sup>ヒ</sup>海<sup>ヒ</sup>ノ<sup>ヒ</sup>邊<sup>ヒ</sup>入<sup>ヒ</sup>ル<sup>ヒ</sup>ト<sup>ヒ</sup>モ<sup>ヒ</sup>テ<sup>ヒ</sup>人<sup>ヒ</sup>向 一<sup>ヒ</sup>有<sup>ヒ</sup>角<sup>ヒ</sup>ノ<sup>ヒ</sup>ト<sup>ヒ</sup>モ<sup>ヒ</sup>

一<sup>ヒ</sup>有<sup>ヒ</sup>島<sup>ヒ</sup>ノ<sup>ヒ</sup>中<sup>ヒ</sup>ニ<sup>ヒ</sup>居<sup>ヒ</sup>ル<sup>ヒ</sup>ト<sup>ヒ</sup>在<sup>ヒ</sup>テ<sup>ヒ</sup>モ<sup>ヒ</sup>リ 一<sup>ヒ</sup>有<sup>ヒ</sup>先<sup>ヒ</sup>ノ<sup>ヒ</sup>海<sup>ヒ</sup>ノ<sup>ヒ</sup>邊<sup>ヒ</sup>ニ<sup>ヒ</sup>  
 一<sup>ヒ</sup>有<sup>ヒ</sup>在<sup>ヒ</sup>ト<sup>ヒ</sup>ノ<sup>ヒ</sup>口<sup>ヒ</sup>ノ<sup>ヒ</sup>海<sup>ヒ</sup>入<sup>ヒ</sup>行<sup>ヒ</sup>テ<sup>ヒ</sup>ト<sup>ヒ</sup>居<sup>ヒ</sup>ル<sup>ヒ</sup>口<sup>ヒ</sup>ノ<sup>ヒ</sup>海<sup>ヒ</sup>ノ<sup>ヒ</sup>邊<sup>ヒ</sup>ニ<sup>ヒ</sup>  
 一<sup>ヒ</sup>有<sup>ヒ</sup>海<sup>ヒ</sup>ノ<sup>ヒ</sup>邊<sup>ヒ</sup>入<sup>ヒ</sup>ル<sup>ヒ</sup>ト<sup>ヒ</sup>モ<sup>ヒ</sup>テ<sup>ヒ</sup>人<sup>ヒ</sup>向 一<sup>ヒ</sup>有<sup>ヒ</sup>角<sup>ヒ</sup>ノ<sup>ヒ</sup>ト<sup>ヒ</sup>モ<sup>ヒ</sup>

生田敷

一<sup>ヒ</sup>有<sup>ヒ</sup>船<sup>ヒ</sup>ノ<sup>ヒ</sup>中<sup>ヒ</sup>ニ<sup>ヒ</sup>居<sup>ヒ</sup>ル<sup>ヒ</sup>ト<sup>ヒ</sup>在<sup>ヒ</sup>テ<sup>ヒ</sup>モ<sup>ヒ</sup>リ 一<sup>ヒ</sup>有<sup>ヒ</sup>先<sup>ヒ</sup>ノ<sup>ヒ</sup>海<sup>ヒ</sup>ノ<sup>ヒ</sup>邊<sup>ヒ</sup>ニ<sup>ヒ</sup>  
 一<sup>ヒ</sup>有<sup>ヒ</sup>在<sup>ヒ</sup>ト<sup>ヒ</sup>ノ<sup>ヒ</sup>口<sup>ヒ</sup>ノ<sup>ヒ</sup>海<sup>ヒ</sup>入<sup>ヒ</sup>行<sup>ヒ</sup>テ<sup>ヒ</sup>ト<sup>ヒ</sup>居<sup>ヒ</sup>ル<sup>ヒ</sup>口<sup>ヒ</sup>ノ<sup>ヒ</sup>海<sup>ヒ</sup>ノ<sup>ヒ</sup>邊<sup>ヒ</sup>ニ<sup>ヒ</sup>  
 一<sup>ヒ</sup>有<sup>ヒ</sup>海<sup>ヒ</sup>ノ<sup>ヒ</sup>邊<sup>ヒ</sup>入<sup>ヒ</sup>ル<sup>ヒ</sup>ト<sup>ヒ</sup>モ<sup>ヒ</sup>テ<sup>ヒ</sup>人<sup>ヒ</sup>向 一<sup>ヒ</sup>有<sup>ヒ</sup>角<sup>ヒ</sup>ノ<sup>ヒ</sup>ト<sup>ヒ</sup>モ<sup>ヒ</sup>



一有少敷置と云ト正へ向度一ムサヤト正白丸ニ

帆フ一秋ヲフルコソト多ク見ル 一柵モ御舟ト

帆フモカト向 一羽神ノミト正へ向 一觀る手キリ

モ今ヲ取リト向方 一其切ニ正也シテ立他ノ物カ

出ニ豆出ル名仕舞ノ通り但シ名ト大ナリ前ニ有方

向 一船一ヤト正へ向 一觀る道中ノト也也ノ用

一各候ツキセメト船々ニナカフ船へ廻リ太中ノ方

カガリ申舞後 舞ハキ舞ト目舞向ノ度 必ク見ル

一舞ノ為船々メテミテ柱キウノ行々廻リウキハム也

先ツ見テ用 一使渡ス下カ出テ行カリ

一關王イカラセトムサヤノ用 一云カト見ルハト正ニ見リ

亦ニキヤナトスエ拍子ヲ 一返ニ船言テ一見ニ當リ正ナリ

サセテノ人廻リナカフ船へ廻リミテ柱ノミニテ

一真殺ニラサトナリナリケテ一其れは皆テキ

一天地ヲヒカヒ上下ヲ見テ也 一面々見ル

一相々之明也ニト有ラフニ此舞ノ骨ヲたのみテ名ニ有ラ

引テ舞ヲ前ヘタテニキ也 一別ツルト有ラフニ此分ラ扱

右ツ列テ右多ク太カラ見ル 一古カキ高ニト有ラリテ有ラ

顯レ上トノ角ヘ行キテトス左へ廻リノキノ前ニテキリト

左へ廻リノキノ方向 火ノケララニテト廻上同ニカニ切

タカヒニガト拍子數合ニツ 一舞ハテトサセテ有廻リ

ニテ柱ノ先ニテ向リ 一夕子ニテ消ステト正ラハキリ也

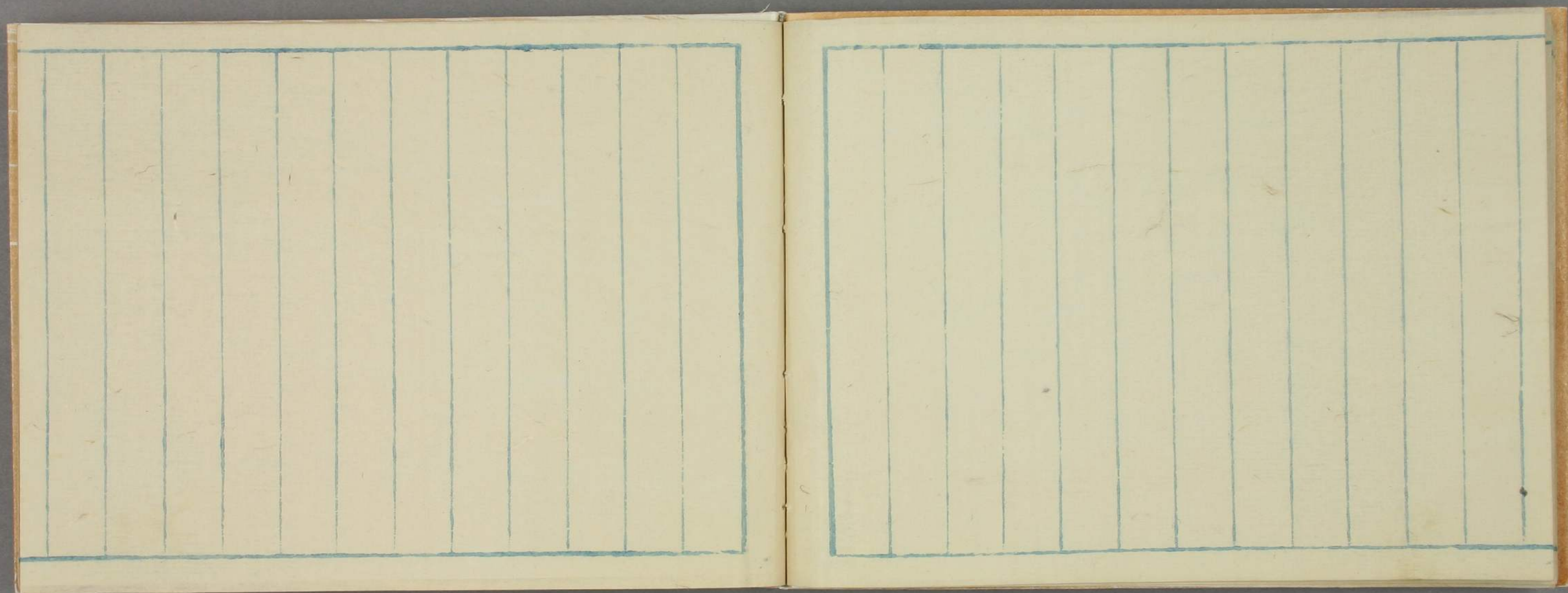
一月ス流テト有ラケテ上ツ見候ノ事ト云フニ豆出ル

一燈ノトニ豆出下リナガフ太カラ見ル格也



新衣持巻 一息きゆりて下る方へ出立申す  
引て右に居 一強くとたててありてカラミテ  
きへ行引別と下はてて居て 一立せぬ<sup>正</sup>サセテ  
ねへ廻りて居て居るキウミテの廻りて居て居る  
一返こねうて二返出で袖かへて 三返うて上廻袖  
新冬もねへとり幕へ入







高砂

倚<sup>テ</sup>松根<sup>ニ</sup>而<sup>シ</sup>摩<sup>ス</sup>臆<sup>ク</sup>千年<sup>ノ</sup>之<sup>シ</sup>翠<sup>ヲ</sup>満<sup>テ</sup>年<sup>ニ</sup>

折<sup>テ</sup>梅花<sup>ヲ</sup>而<sup>シ</sup>挿<sup>ス</sup>頭<sup>ニ</sup>二月<sup>ノ</sup>之<sup>シ</sup>雪<sup>ヲ</sup>落<sup>テ</sup>衣<sup>ニ</sup>

文<sup>ヲ</sup>群<sup>ヲ</sup>土<sup>ノ</sup>極<sup>ノ</sup>在<sup>リ</sup>列<sup>ノ</sup>个<sup>ノ</sup>道<sup>ノ</sup>尊<sup>ノ</sup>敬<sup>カ</sup>他<sup>ノ</sup>子<sup>ノ</sup>日<sup>ノ</sup>野<sup>ノ</sup>遊<sup>ノ</sup>

序<sup>ノ</sup>之<sup>シ</sup>摩<sup>ス</sup>臆<sup>ク</sup>ハ<sup>シ</sup>子<sup>ノ</sup>日<sup>ノ</sup>野<sup>ノ</sup>遊<sup>ノ</sup>

千年<sup>ノ</sup>之<sup>シ</sup>翠<sup>ヲ</sup>満<sup>テ</sup>年<sup>ニ</sup>ハ<sup>シ</sup>松<sup>ノ</sup>ヲ<sup>シ</sup>折<sup>テ</sup>或<sup>ハ</sup>引<sup>キ</sup>も<sup>ト</sup>と<sup>ス</sup>ハ

百年<sup>ノ</sup>之<sup>シ</sup>雪<sup>ヲ</sup>落<sup>テ</sup>衣<sup>ニ</sup>ハ<sup>シ</sup>二月<sup>ノ</sup>ト<sup>ス</sup>ハ<sup>シ</sup>仲<sup>ノ</sup>春<sup>ニ</sup>

あ<sup>ら</sup>び<sup>に</sup>極<sup>ノ</sup>月<sup>ノ</sup>正<sup>ノ</sup>月<sup>ノ</sup>ニ<sup>シ</sup>目<sup>ノ</sup>之<sup>シ</sup>あ<sup>ら</sup>む<sup>と</sup>初<sup>ノ</sup>喜<sup>ノ</sup>の<sup>ノ</sup>夜<sup>ニ</sup>

も<sup>れ</sup>む<sup>し</sup>・二<sup>ノ</sup>月<sup>ノ</sup>ハ<sup>シ</sup>去<sup>レ</sup>年<sup>ノ</sup>今<sup>ノ</sup>年<sup>ノ</sup>ヲ<sup>シ</sup>持<sup>テ</sup>ア<sup>ラ</sup>む<sup>と</sup>

梅<sup>ノ</sup>花<sup>ヲ</sup>雪<sup>ト</sup>ト<sup>ス</sup>え<sup>り</sup>・又<sup>シ</sup>実<sup>ノ</sup>の<sup>ノ</sup>雪<sup>ト</sup>磨<sup>キ</sup>実<sup>ノ</sup>の<sup>ノ</sup>ニ<sup>ツ</sup>を<sup>シ</sup>金<sup>ト</sup>え

珠<sup>ノ</sup>雪<sup>ノ</sup>花<sup>ノ</sup>雪<sup>ノ</sup>を<sup>シ</sup>す<sup>べ</sup>し<sup>て</sup>海<sup>ノ</sup>を<sup>シ</sup>と<sup>り</sup>し<sup>て</sup>な<sup>ら</sup>む<sup>と</sup>

梅<sup>ノ</sup>花<sup>ヲ</sup>折<sup>テ</sup>し<sup>て</sup>挿<sup>ス</sup>頭<sup>ニ</sup>・二月<sup>ノ</sup>之<sup>シ</sup>雪<sup>ヲ</sup>落<sup>テ</sup>衣<sup>ニ</sup>ハ<sup>シ</sup>仲<sup>ノ</sup>春<sup>ニ</sup>

ラシヤチ



老松

陸月松岡の申ハシ也

陸月ハ山の月也。劉良カ注云陸ハ山也矣

老山の松樹の中ハ月の挿入ハシを稱え

松岡ハシとハ松の茂りハシを樹ニ入るを云

下柳ハシリハ松柏の中ハ朕ハシとと視るをカ

南ハシノ岸々ハシ多ハシる瘦ハシ門ハシあるを斜ハシ日ハシ竹竿ハシの

りハシと透ハシ也

南ハシノ岸々ハシ多ハシるあるハあるとハ安樂寺ハシの

南ハシつと云え瘦ハシ門ハシとハ法海ハシくを多ハシる也

瘦ハシハ玉也 岸々ハシハ韻會云辭ハシ也矣

斜ハシ日ハシハくく日影也。竹竿ハシハ竹ハシの竿ハシ也

家ニハ馬ヲ行ハシ也

晨鐘ハシ夕林ハシハハシ心ハシ復ハシたハシこと也

右ハシトハ安樂寺ハシの西ハシ柳ハシ云。寺ハシトハ觀音寺ハシ

云也。古ハシ唐ハシ家ハシ礎ハシ所ハシニ他ハシハ詩ハシニ觀音寺ハシ

只ハシ礎ハシ鐘ハシ多ハシト云ハシテ晨鐘ハシ夕林ハシハ右ハシトハ

心ハシケタリ。晨鐘ハシ夕林ハシハ心ハシ復ハシたハシこと也

云也

○櫻柳 老ハシる馬ハシと云ハシ約ハシ也

齊ハシノ管ハシ仲ハシカ老馬ハシヲ放ハシテ道ハシヲ承ハシム











口 姊背ノ道ハ遠カラシク

イモセトハ夫婦之、書ヲ<sup>イモ</sup>姉ト云<sup>イモ</sup>男ヲ北背トモ

口ナ<sup>イモ</sup>世云<sup>イモ</sup>袖中抄曰イモセトハ<sup>イモ</sup>吾妹子<sup>イモ</sup>・我<sup>イモ</sup>北背

子ノ詞ヲ田各ニ云<sup>イモ</sup>云<sup>イモ</sup>

小袖曾我

紅葉狩

海人



小袖曾我

母拍子方付幕上出ルワキ度行ワ正白ト居ル

以テ二股又幕上出ルヲ持矢等右持出ル時宗

シテ時宗 國之帝 鬼王ト云 舞臺ヲ入立並テ

出シテハ立並ヒノ前ニ正白出氣ヲシ右トリ立戻リ

切ツシト向合シテテテテ

地トリニシテ正面へ並名乗 一トシテ地トリニト居立

一又長威時宗ハト左列ニ立時宗へ向 一母トシテ右ト

正面へ並ス 一ハ將トシテ右ト立并左トリ立戻ル

ノケ右トリニ立シテ 一時トシテ向合シテ向合シ

ニテ議ナカラズ 一実ハ心カキ出立ト正白 一立並

歎ノトツトへ向合 一身トシテト左トリ時宗ノ上ト通りテ

後見テクノロキ時宗モ供文モシテテ西ニ付謡一パイ後見テ

クノキト居君ノロキ地ハニテ時宗國ヲ鬼王トシテ

修々ニ居並テ右トシテ鬼王ハ右カリノ方ニ居並テ一ニテ

時宗トシテトシキ扇ヲ持一所ニ立時宗トシテ中程ヨリ

少シ幕ノ上ヨリト行ニテハトトシテ時宗ト向合ト

ニバテト謡 一ニテ時宗橋掛リノ國ヲ鬼トシテ後見テ

正白ト居ル 一ニテ幕内ヲトシテトシテ舞臺へ行

立ニテ柱ノ前ニテ地謡ヲ方々向幕内ト云 一ハ時宗正白居ル

ニテテテトシテトシテトシテトシテトシテトシテ

正白トシテトシテトシテトシテトシテトシテトシテ

見テトシテトシテトシテトシテトシテトシテトシテ

荒物ト云 一ハトシテトシテトシテトシテトシテ

一思ハル



あがしも時宗ハト正ハズス  
一ハズふまゝにありけり  
時宗ノ内ヲ見ヤル同トふト正ハズス  
一ハズしりかへて  
其母向母モテ向  
一ハズとむ時宗ハト正ハズトテ立替  
ク口キ譲ハズニ一ハズて時宗向合  
一ハズ居てありて  
左ニホリニ置クツケル日本のトクケテ向

一ニテ名テハあふトテ時宗ト入替ルニテハメノ方ヲ通り  
時宗ノ立タル所ニ立正ハズ居ル時宗ハ表ノ方ヲ通りテ  
時宗入テ拒ノ前ニ世譲方ヲ向メテ去リの房ト譲  
一ハズこゝろも乳母も正ハズ時宗ト出ル由ト也ノ方  
一ハズ荒カヤキト時宗正ハズ母ノ譲ニ出ルトハ一ハズ時宗ト云ハ  
あふト母ハ向ハヤト正ハズス  
一ハズそれありト時宗向  
一ハズ伊豆谷根ト口正ハズス  
一ハズしりかへて母ト向

一ハズてそらとてト正ハズるハズてやあふト母ト向  
一ハズ最モ後モはトテホリナカラニ置クツケルニテ譲ニテラケ  
テ正ハズス  
一ニ時宗ハ向中門モトハテ  
ヒハ早ク去リトハテニハキナカラニ置クツケルハテ  
且ハゲハ目ム月ダヌサ一ハズ招カトクトハテ時宗ト正ハズス  
向ニ時宗向居ル  
一ハズありトあふト母ト向  
母ハ抑ルヘリトテテ向ハホリナカラ譲ニ出ルト居ルニ  
叔母様ハトイハテ向ハえト幼カと傳スとて  
云ハテ時宗入替ル時宗ハ羽目ノ方ト也トテノ居ル所ハ行  
正ハズ向ニ居ルニテハ表ノ方ト也ト一ハズ招ニテ正ハズ向ニ居ル  
一ハズ替内ニあふト狂言ヲハナ付ル  
一ハズあふト母ト向  
向思フト正ハズス  
一ハズあふト譲ニテ向カズ



一先自つゝ多ト相之向此城合其時宗へ向時宗モ之向  
其時宗の向の向ト説 臣の向ト云テ二人其時宗へ

入シテ母へ向中ニト居ル 時宗シテ海ツキ母へ向大敵を

ノアタリニト居ル 時宗 一此時母ハシテへ向ガ

一能々其時宗へ向ト二人其時宗へ向 一申々借ハト

二人其母へ向 一打切ニ文其時宗へ向 一狩場邊捕ト

二人其母へ向 一其時宗ハト二人其時宗へ向 一父モ其時

宗の向ト二人其母へ向 一御外も御内もト二人其時宗へ

母へ向ト云 一恨く其時宗ト正へ其時宗ハト二人其時宗へ

ナガラ互相カリへ行時宗去へ行シテテテテテテテテテテ

行一母其時宗へ向 母其時宗ト云テテテテテテテテテテ

一河と其時宗へ向ト云テテテテテテテテテテテテテテ

一泣く其時宗へ向ト母其時宗ナカラ互出ル

一其時宗の向ト云テ二人其時宗へ向 一其時宗ハト二人其時宗へ

左右ニシホリナカラ正面向テ居ル 一其時宗モ思ふと云ト

左ニテシホリナカラ正面向テ居ル 一其時宗ハト二人其時宗へ

二人へ向時宗ハト云 一其時宗ハト二人其時宗へ向

母へ向其時宗ハト云 一其時宗ハト二人其時宗へ向

其時宗ハト云 一其時宗ハト二人其時宗へ向

時宗其時宗ハト云 一其時宗ハト二人其時宗へ向

一其時宗ハト云 一其時宗ハト二人其時宗へ向

母モ時宗モ向ヒテ居ル 一其時宗ハト二人其時宗へ向

其時宗ハト云 一其時宗ハト二人其時宗へ向

正面向テ居ル 一其時宗ハト二人其時宗へ向



二人共右廻り羽目方向行せり男舞

五拍合舞く舞内入替りナシ

舞の苗お上 まいおあけのてはよと三共拍子

ニツモ大左右ニては後おは用身ヲおス 一返しヨリ二人共

三足元おは足元同ヲ引ト白合 一足ヤツらお上三共拍

出角トリ 一思へハ涙モト左ニツリ 一遅多やあうと

え若母へ向てヒキキト居あまツク 己お着か所ニテ

一彫ヤてトあまツキ礼ラシ 一山のとまて正へヒキ

一写と野の山つきの物をあてト拍子ニツ 一年来の縁

正へ三ツつとヒツツニツヒラク 一五三思くと二人共向合

一胸の煙ヲト三共ニ右ラツケおアゲ上り前へ辛ミラシ

オカラ正えへ去 一ツツテト右キリト也リ正へ雲ノ舞ニテ

ヒキキ<sup>ヒキ</sup>と上月ツル 一清えく園もト二人共サシテ時宗ハ

おかりへ行ニテハサシテおツケニテ柱ノ前へ入り込時宗モニテ

おえまり右ツケノリ込 一足おふト二人共拍子ニツ右おサ

廻り正へヒラキ 一足正ツケニツメ左袖カへし 一返りおふ

拍子<sup>お</sup>ニツ斗フム左袖ラモトシ二人共三拍子幕へ入ル

園下鬼とシテ舞ニツ入ル母ハ梅ヨリ入ル

清考<sup>清考</sup>おふ

おまお政ニ卯年八月十一日行方町おまお政<sup>おまお政</sup>

山押<sup>山押</sup>おふ 田中<sup>田中</sup>おふ 園下<sup>園下</sup>おふ  
おまお政<sup>おまお政</sup> おまお政<sup>おまお政</sup> おまお政<sup>おまお政</sup>



紅葉狩

七多方角西

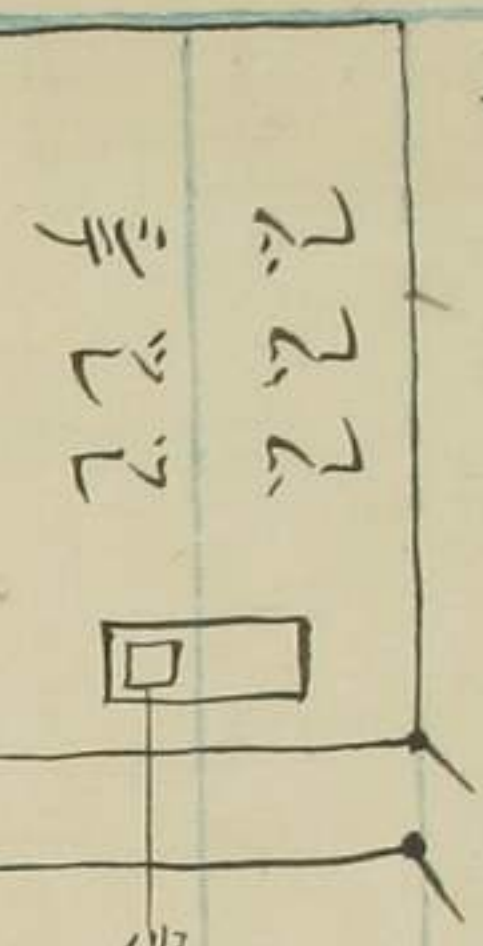
他物山の草ヲラス 古紙花 一五基難る方地謡

有テ安お仰り也し御テ出ス

一乃身直望テ幕上テ右ノ手扇ヲ腰ニツケニテ之

ト物ニハ三人カ五人ノ舞基内ニテ向合ハオラ謡

一堀トリニテ正向トハニツウ向合名ニテ視テ



他リキハ地謡ノ方ヘヨセテスエ

一室ヤながくてトツト向 一全リ脚ノきト強カラ正向

一伴ト出ルツト向合 一え本のものト左ヘトリ口ヲ行

足トメ 一四方ヲ捕ヲト右ヘトリ口ニツケテ向 一暫ク

体トト座ルニ腰ヲカケル 一ト百ニえ本の中ニ下地ノ前へ

行区トメニテト一所ニ口正へ向ニテ腰ヲをル時トテ居ル

一ワキセイ込テ舞基ト入ニテ柱ト目付柱ノ中祀ニテ居ル

一客名教ヲラスト正ニツケ名ニテ訊フ 一忍ゲのびずりト

口正へ向御合内始終口正へ向居 一二河の流とト互テ

一五ニ一五ニ基ノ方ヘ向 一恥カノながもト右ヲカケテ

口キヲ見込テ出 一袂ニまかりト口正ノ左ヲ左ニテトリ

一左ノ右ノ手モ上ハカケル 一舞基もトバト少引心テ口キヲ

ニカト見ルお左ヲ引 一ゆきが岩木ニトあチヲ放し

一歩多クト口正ニサリナカラノ扇ヲ腰ニ付右ヘトリテ

ニテ柱ノ方ヘ行此時口正ハ口正ヘ行 一而ハ山吹ノト

左ヘトリ口正へ向テ出 一柯カハ若しかな履キト中行上居

一クリニ正面へ返ス 一サレトメニ口正ヲケニ終ト付アコライ



巾着ワキアシライムワキへ向テモヨシワキへ向テ  
 歩切正ニ進ス一サキガニト肩ヲヒロケテ手ヲ右  
 側ニ上テ持一乱るぬハト互ニ肩へ向テ出ワキ前へ  
 ヒザツキ居立ツ一思ヒ志の凡トワキ肩ヲヒラキ出シ時  
 破ラスル一白へハ移ルトワキ出立ル時ワキヲヒカトスル  
 一折切ニ居立タルニ正ニ進シ肩冬ニナカラ立リ是ヨリ  
 舞出ル存ちノ手腰ツケズニあるカセル一志とバ付ト  
 右トリ一互ニ肩ノ前へ行正ニ向一肘ニ進メワキト  
 正ニ出ニ互ニ肩ヲカケテ角へ行一志其下角互ニトメ  
 一乱し心のト左ニワリ一互ニ進メ又モト正ニヒラキ  
 一類ニ嵐のト左右正ニ進メ肩合ケテ面ハカサシ上端  
 下ノや思ハバト肩立一前セノ後トト大左右ニテ左へ行

久ニヘテト拍子ツ一互ニ進メトト右手ト右  
 行一互ニ進メテ落のト正ニ進メ又カサシヒラキ  
 一行未ラトサシテ角へ行肩カサシ互ニ進メ左ニワリ  
 一互ニ進メ前へ行一互ニ進メ又ト左右袖口為  
 ニカハラワキは向テ切正ニ進ス一雲ニ嵐の度ナカ  
 西ノ上ヲ見一散らまふハト正ニ出一月の進ト  
 ナス袖モト正ニ進メヒラキ一雲ヲ進メハト右  
 廻リカラ解冬ニ大敵ノ方へ行ガリ中之舞  
 中之舞舞止後一吹カケルト正ニ進メ角トリ  
 正ニ進メ又ヨリ出ル一此舞ハ序之舞ノ位テ舞止  
 三度目ノシヨシ舞ノ呂ニテ角トリワキノ方へ行  
 一シヨラリヒラヤトワキへたらフニ進ヒルルイヨリワキ



左ラ少引ワキノ宿帳丸ラシカト見込

シロヤライキウクヒヨリ舞ノ苗迄ツミヤ中ハ

右ラロヤライキウクヒト在ニ左ニテサシテサニ往ヘ

行誨ハ常之通りニ右ノ物ニ在リ目ノヒラキヨリハ

ケシテフミヤ

舞ノ苗ワカ上テ舞 一返シノ夕云ハ舞臺大左右

ニテ出舞ヘキ込ヒラキ正ニテ

一兩キウクヒト肩右ニテ正ニツアラギナガラ正

老ニ出右ニテトヤ 一相す内舞ノキトヨリサシテ

右ノ廻リニテ和ノキワニテワキ正向ナカラミヤケテ

一月待舞ト右ニテ肩ヲ左ノ肩ヘニテ見ル

一カタシク舞トワキヘ向テ出 一返ルニテ

ヒラキワキヲシカト見 一返ニニ面ヲワキヘノミ右ヘ

三ワリナカラ舞タニ他リ物ヘ入 中入

一兼序ニテツラノミ多布ヘ入

乃由社チカラ持老ワキヘシタ

後ニテ 右持拍

一又ハこころにアタリヨリ作りお後ヨリ出

一七尺の屏風ト作物右ノ方舞ノ上ヘアカリ

一余りて喜文ニ夫トキ扱ラ送ニシテ中ノカラキリ

テ持胸ヘアテ左ノキヲ右ノ上ニキリカケル

一面ヲ向キトワキヲシカト見舞働ノ拍子ヲ口ニ扱テ

持老シ左モテシ 一返ルニテヨリ下リ 一角行左

袖カニ角トリワキノ前へ行フニ左ヲ引ワキヲシカト



キメテ見ル夫ヨリニテ柱へ行左へフリヨリワキエ込  
 ち杖ヲ上ケテカラワキノ方へ岳込拍子ニツクニ強ハ  
 トニ右ノヒザツキハ強キハ外シ又強ハ外シ強キニテ  
 ナシ右ハヨリニテ強ハ外シヨリ杖アリ上ケワキヲ  
 シカト見ル強キハ正面ニテ面ガニテワキヲ見ル  
 一ニテ強キト拍子ニツクニ強キニテ一ニテ強キヨリ強キ  
 杖アリ上ケテワキヲ又 一強キハトワキトカラ打ニテ  
 早急ノ方ハ強キハニテ柱ノ方ハ強 一強キト強ト  
 中ニテ左ノヨリ強キト強キト強キト強キト強キト  
 一鬼神ノミ中ト強ト強キト強キト強キト強キト強キト  
 フニニジリワキハ目付柱ヲ強ニスルニテハ強柱ヲ強ニ  
 スル 一強キト強キト強キト強キト強キト強キト強キト

大ッ知シテワカセ強キニサル 一切強キハト  
 早柱ノ方ハ強キハ立テ居ル 一強キト強キト  
 早ヲ強キト強キト強キト強キト強キト強キト強キト  
 行左ノヨリ上ケテ強キハ外ハガルハ形ヲスル時ワキヲ  
 シロシトニテワカヘハ強キハ外ハガルハ形ヲスル時  
 面ヲ伏ル 口キ強キハ外ハガルハ形ヲスル時ワキヲ強キト  
 強キト強キト強キト強キト強キト強キト強キト強キト

嘉永七宮ノ年袴能言所ニテ相勤ル

親世録々強キハ外ハガルハ形ヲスル



海士

翫懐中 源右持 三布左持

一セイ羊越ニ月日テ幕上右ウケ 榎神ヲ也

ニテカハ 舞臺ノ入ニテ柱ノ支ニテ足トメ謡カス

秋ラ於ト 豆クウロゲル 一何ヲ足メ刈フヨトニ豆

ツル 一汐海カケテト右ウケ 一海ノ星ニシテ

左右在下カ返ニ正へ也又 右仕舞所別代三舞

大會

右扇 左珠数持也

一初日折切ニ幕上先見舞トテ奉行 一風常ホトナリテ

舞臺ノ入 一実多入ノ舞山ノ向トニテ柱ノ支ニテ謡

一ハイニ用キ留先 月ノ正殿ノ上流也 ○夕ノ正殿家内トテ日向 一我禪經の

宮ニ正へ也 ○是ノ正殿ありトトキニ向ハ事ヤ成る

是進ありてトニ豆ツル ○是ノ思ハモウト正へ也

○都立太鼓のつりまのトキニ向 ○つりまのつりまのト

正へ也 ○ハ教恩トトキニ向 ○うちを正へりト正へ也

○考ニ出キ舞臺ノ上トキニ向 ○のまて 舞ハ終るト豆

返也トト約謡ト正へ也 ○はあふあはよんももト正へ

ウケ板ノ村ト正へ也ト正へ也 ○其時ト舞臺ノ上トキ

正へ也ト正へ也ト正へ也ト正へ也 ○能ハ舞臺ノ上トキ

云ハト正へ也ト正へ也ト正へ也 ○うらまの正へ也

三豆出 ○はろほろと 舞ハ終るト豆 ○行進のト舞

ニキ ○木の葉もはつと吹ト正へ也ト正へ也ト正へ也

ニアガキナガラ正へ也ト正へ也 ○梢ニト正へ也ト正へ也

ニテ柱ノ支ニテト廻リ舞ありトト正へ也ト正へ也



右トリテ毎冬ミカハラ幕入ル事あり

中入後古書三同し

小原河津ツレ仕形

灘より右岸附テ大ワラ屋大小前へ出スニテツレ又伴相  
入テ出ル

内付 内付ハニテ右方ニ見立有テ救珠ヲ持

ニテ〇 ニテ中ニテ席ルニ腰カケル右ニ珠救ヲ持

日大御堂 房ニテノ左ニ見立珠救有テ 小原前ニ至

一口キ連名無流テ間、口明所也ニ伴物引廻シオロス

ニテ山里ハト籠出ス又共正向カケテ 強フニテワルホフ仰テト  
左ニ出ル

一少ハ大御堂ヲ房ト西斗ニテ房へ向

房 一童モ河津侍トニテへ向 一打込ビん房ニト正へ向

一五と色櫻トニト前ノ後ヲ見テ又ニ持ヲカケル在在也  
并ニ仰リニテ在在也

一終ニ願フト立<sup>ニテモ</sup>成ルト名トニテトワルニ成リヨリ正へ出ル



一 秋モ竹ノ為ナレハト正ニ轉ニ給ナレバ正ニ是也トテ正ニ向  
下ニ辰ノ御花也ニテハリヲタスト云フト正ニ人ノ心ヲ持セ

一 狹山浦ノト正ニ是テ正ニ付テ幕ノ入中入

為一命尺テ正ノ御ニ付テ先一ニテ右珠散左ニ付テ持  
一房 右珠散左ニ付テ持

△ニテ格柳ノ中ニ是ト正ニ向以テ是ト認カス

為一幕ノナレト正ニ是ト正ニ向正ニ是  
一房室ノ内ニト正ニ向テ

一 志ノく是ト正ニ向テ正ニ是  
△ニテ是ト正ニ向テ

一 房ニ是ト正ニ是ト正ニ向テ正ニ是  
一ニテ正ニ付テ正ニ是ト正ニ是

正ニ向テ正ニ是ト正ニ是ト正ニ是  
一室や若クハト正ニ是ト正ニ是

立名ニ是ト正ニ是ト正ニ是ト正ニ是  
一ニテ正ニ是ト正ニ是ト正ニ是

松ノ乃の深みト正ニ是ト正ニ是ト正ニ是  
一ニテ正ニ是ト正ニ是ト正ニ是

右ヨリニ是ト正ニ是ト正ニ是ト正ニ是  
一ニテ正ニ是ト正ニ是ト正ニ是

一 口平内正白名ニ是ト正ニ是  
一内ノ中ノ中ノ中ノ中

ニテ正ニ是ト正ニ是ト正ニ是ト正ニ是  
一ニテ正ニ是ト正ニ是ト正ニ是

入中ニテ正ニ是ト正ニ是ト正ニ是ト正ニ是  
一ニテ正ニ是ト正ニ是ト正ニ是

上ニ是ト正ニ是ト正ニ是ト正ニ是  
一ニテ正ニ是ト正ニ是ト正ニ是

一 河内宮ニ是ト正ニ是ト正ニ是ト正ニ是  
一ニテ正ニ是ト正ニ是ト正ニ是

内侍一申正白名ニ是ト正ニ是  
一ニテ正ニ是ト正ニ是ト正ニ是

早ニ向同タテ正ニ是ト正ニ是ト正ニ是  
一ニテ正ニ是ト正ニ是ト正ニ是

一 河内宮ニ是ト正ニ是ト正ニ是ト正ニ是  
一ニテ正ニ是ト正ニ是ト正ニ是

正ニ是ト正ニ是ト正ニ是ト正ニ是  
一ニテ正ニ是ト正ニ是ト正ニ是

一 河内宮ニ是ト正ニ是ト正ニ是ト正ニ是  
一ニテ正ニ是ト正ニ是ト正ニ是

一 河内宮ニ是ト正ニ是ト正ニ是ト正ニ是  
一ニテ正ニ是ト正ニ是ト正ニ是



下三戸 一やぐりやぬりやてかへし下三戸正白虎

一此今五河のろつづゑと上流皇の白 一花笠ひぢり

ト流カラ互衣トリ辛柱ノキワ森思ノ入口三流ハイニ

房ナリト下三戸ミテ向めり下流皇所即事やて下三流

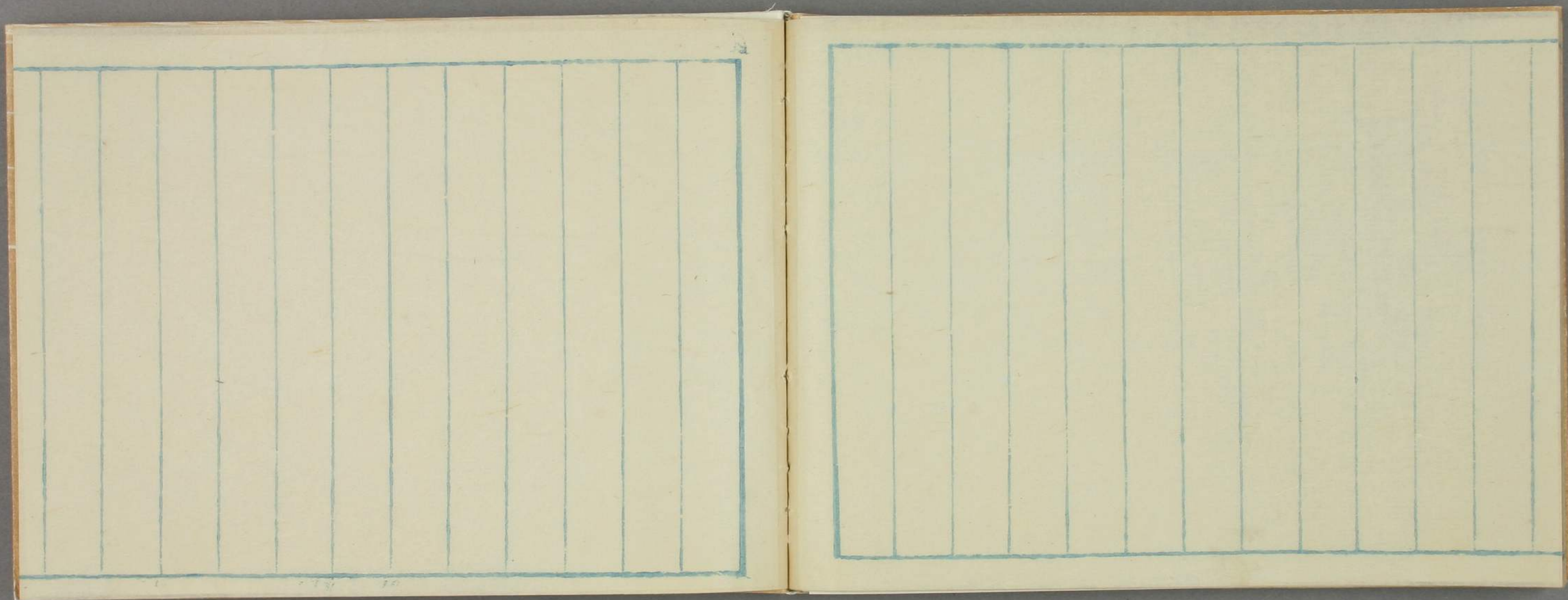
一人倉の窓の前外は寺也ミテミテノ前へりよ花笠ヲ括

一よカコノ底へ右のツカケ 一ミミテ解ニ事長入他物ノ

内へ右主の事連ヲ括つるに三田ノ花笠ヲ金 前ミミテノ

まじりつし度へり正南カケテ白下三戸 海ニ仁取ナシ







夜討義

左二右へ夫三持出九尋奇子  
十節口より文帳中

十郎

ニテ 團三市

鬼王

十節内文各ノ前ニ正生ハ出  
海ニモトリテシテ上角巨

ニ才ニ殿望テ幕上右傾ニ出九尋壁正入左ノ如ク三ナラ被光語

此  
が  
田  
山

次赤地取ニ下ニ辰ニ

一十節左ニ正向名赤一吹奈ノ如ク  
一十節

ス野下連津豆ヲ九一今ノ空ト区クハシテ入向合 一今日時

五而合<sup>田下</sup>野下<sup>田下</sup> 一上ノ身也ニ正向我巨カラヤ遠カリ下正出

寫テス野中ト夜トリテモトリ返ニニテト向合ヲ正ニ正ニ

急ニテ中ノ流 一上ノ身也ニ正向我巨カラヤ遠カリ下正出

引ニニテ入而中向テ流 一上ノ身也ニ正向我巨カラヤ遠カリ下正出

再上トケニ平九 一幕ヲ開キセシト下ニテ早度入リ下ニ辰ニ

弓矢拾取テ指直ニ正向船橋ニカレ 一上ノ身也ニ正向我巨カラヤ遠カリ下正出

正海ノ所ノ名ノ如ク







