

後見ニ立ッ心得之夏

都テ後見ニ出ル大夫ニ若シ異愛有ル時ハ  
其大吏ニ代リテ其能ヲ仕納ル爲ノ後見也  
サレハ其能ヲ心得ズハ後見ニ立ッ事怒々  
有ヘカラス心得スレテ出ル大キ成ル取辱ヲ  
取夏有ベキ也大事也。如是心得テ  
立ベキ也サテ物ノ取渡シ扱ヒカケ引ナドハ  
以ツイテニスルゾト心得ベキ也

一才心働肝心ナリ其一ヲ云々都テ大夫  
舞ノ内袖ヲカウキテモトス時分ナト冠リ  
物ヘカラミテ取レ又事ナドアル夏ハ大吏モ  
強テ拂ヒテハ冠リ物落ルナレバ其後見ノ  
事近キ方來リ後見ニトラスル事也是等  
ヨク心得テサカズシテ出テ直スベキ也アハテハ  
出直サシテハ見クルシキモノ也其外物ノ



取渡レカケ引目ニ立又柳常ニ心掛行安ニ  
タトエバ

之輪秋暮キ窓ノウキト以初月ノキ切ニ出テ  
本ノ糸ヲ丸入ルニ 右友井角床女ナドモシ

又

加茂ツレノ水桶モツ座付テ直ニトラス  
其俵置ナリ是ハ後ニ右丈ト水ヲ汲趣意  
アリナリサバコソイサノ水ヲ汲フヨト流レ  
水ヲ汲シニヒ神ノ心汲フヨト向ニ置ツト  
後見出テ右丈ノ水桶ヲ丸入ルニ以時ツレノ水  
桶ヲモ丸入ルニ 是等ノ類<sup>苦削</sup>ニ餘畧之

又心働肝心下ニ六室ニ傳ヘタル吐シアリ

本方テ乱ノ能アリニ右丈段ヲトリチガハ  
一段抜テ舞タリアハ直リ知ニテイカバ  
成ベキヤト思居タルニ案ノ如ク直リ知テ右丈  
外ニタリケ共囃子方ハ今一段不足ナレバ  
直サスシテ乱ヲフキタリ太ニヨリ右丈モ吐

形ナク又立テ不足分ノ一段ヲ舞テ外シ

タリ囃子方モ直シタリ一番ノキズニ成タリ  
右丈ノ不調法トハ申ナカラ囃子方モ右丈外  
タラハ直リニスヘキニ是ハ舞ヲ知ラヌカ一番  
キズヲ年ヘヌカ不調法也又後見ノ者ノ  
大ニ科ナリイカントナレハ加換ノ時扱ヒカケ  
引スギ為ノ後見ノ役ナリ 知ラヌ顔ニテ居リ  
シハ扱々不調法流リノ甚シキニ心働ツ  
去ク右丈ノ段ヲ丸遠ヘタルハ眼オ知リタル  
事ナレバ 外レドモ舞ノ内ニ出テ右丈ニ知ラセシモ  
目ニ立見グルシカルベシト思慮シ先笛ノ役者  
ヘ行右丈段ヲ丸子ガハ間外ニ流リ直リ致是  
ラレハ柳ニト囃子方ヘ順々ニ申ベキ也然ル時ハ  
右丈ノ不調法モ顯シズシテ格外ノキズニモ  
有テシキヲ後見扱ヒ出来ガハ後見ニ立  
外詮モナシ是氣ノ働キ毎キカ故取辱ヲ  
丸タリ 返々心掛行安ニ

一 公羽之後見ノ事 能始リ前面箱ノ仕込ヲスル

箱面 如映箱へ入蓋ヲシテ紐ヲ結ヒ懸ノアル方ノ  
尾也 度ノ総へ成ニテ言ト下ヲ結付至ス

サテ後ノるへカリ面箱持へ渡ス時面ノ  
頭ノ方ヲ面箱持ノム子へアテテ持セサテ  
下ノ成ヲ永控ル

本幕ニテ次齊々々ニ右被サマテ出幕シロス  
サテ幕ノ口キヨリ後見ニ人地迄ト出ル各舞卷  
入口ニ禮アリテ後見大夫ノ後口へ

大夫 主後見 如此座付  
次後見

大夫面ヲカケル時言後見紐ヲ結ヒシテ  
後見ノ肩ノアタリヲサテ大夫立タラハ面箱ヲ後見  
押シテシラセル也 前へ引付置ク也 大夫舞降テ面箱ノ前ニ  
来面紐ヲ自身ニ解キ面ヲ箱ノ蓋ノ上ニ置ク

後见面箱ヲ脇へノケテ置 後見二人ノ間ノ脇へ  
ノケテ置

清メノ巾拭ヲ大夫は渡シサテ兩人ニ持懸ノ袖  
ヲカケ結ヒテ直シ為帽子ヲモ見テ直シ扇ヲ  
大夫は持セサテ大夫立ツ也

サテ主ノ後見箱ノ面ヲトリ裏ヲ紙ニ拭ヒアテ  
物ヲシテ紐ニテ箱面ヲ箱へヨサメ直ニ黒色ヲ  
トリ出シ笛ノ後見へ渡ス 是ハ囃子方ノ後見也ヨクリニ  
狂言方へ渡ス

サテ見物ノ方へ見へルマウニ鈴ヲトリ出シ素袍ノ  
袖ノ下ニテ次ノ後見へ渡シ面箱ヲ元ノ如ク前へ  
スエテ置ク但蓋ハ作向テアル也 是迄言後見

次ノ後見右方ニ鈴ノホツカミ素袍ノ袖ノ下ニテ持  
居掃し候し内カラス也 カラス飛ニテ鈴ヲ渡ス込ナリ  
サテ面箱持ノ右ノ  
ウシワ方へ立テ行見物へ見エヌマウニ鈴ヲ後ス  
面箱持コケラヲ向テ活カス 扱元ノ折へたス

鈴は後スミテニ番更面箱ノおニテ面ヨトリ蓋ノ上へ  
ツクハ時後見一切カマズ 三番更立行ト黒色ヲ  
箱へヨサメ蓋ヲシテ紐ヲ結ビ主後見持切戸入  
次後見モ入

但し黒色ヲ面箱ヘヨオスルト鈴ヲ後ヌルニ残リ飛こ

一 大丸極リタル仕方云々

● 脇ノ道行ニテ大夫面ヲ掛ル並ニ鏡之間ヘカニ  
● 眞ノセイ越スミテ次ノ段ニテサラエツ肩ゲル

● クリ前ニ大夫真中ニ座付ト後見ニ共出テ  
装束ノ袖ナドツ垂シテハ座ヘリ一人ハ左ノ  
後見マワリ面ノ紐ナド垂シ居テ大夫サレノ  
謡ヲ出シタラバ後見度々川ベシ是ハサレテ後見ヲ忘ルル  
時並ニケンガホミ  
度ニテサラエツ丸ヲ有ベカラス

〔凡 箒ニテモ杖ニテモ丸ト丸トヌラヌトノ差ありアリ  
大夫ニ取セルト取セヌトノ用捨ノ置換アリ  
タトエバ 箒ニテモ杖ニテモ揮ニテモ次ニ是ヲ持テ  
不他アル時ハ大切ニ下ニ置ケ也次ニ用ノナキ物ハ  
下ニ置ケルナシ捨ルモノニ 是ヲ用捨ヲ知ラセル  
ナリ 終て心を終る也

高砂ハクリおハサラエヲ下ニ置クセノ留ニハ  
捨ルナリ 是等例

養老ハクリおハサラエヲ置クト捨ルトノ取用アリ  
ロシキニテ立ツトキ杖ヲ持テアレバ之  
是等ノ類ヨククて心終る

● 上テハノ留ニサラエヲ捨ルト重後見出テサラエヲ  
トリ下ニ居タルマ次ノ後見ノ方ヘオクリヤルハ  
サテ大夫ノ後見マワリ懐中ノ袋ニテ肩ヲトリ  
タル水衣ノ糸ヲハサシ切左右ノ下ヘ袖ヲ引ツロス  
以間々ニ次ノ後見立テサラエヲ後見ニ丸入レ垂ニ  
大夫ノ右ノ方ニ丸入レマツル

重後見ハ大夫ノ左ノ方ヘマワリ双方水衣ノ袖ヲ  
垂シ袖口ヲ大夫ノ手ニツミ持セルサテ次ノ後見  
重ノ後見ヲ引レ也ヨク垂シ見サテ引レ

● 中入又能終テ樂屋ニ引換之度  
何ニテモ取持テ入ル時ハサラエ類又ハ切戸ニ引  
持物毎時ハ橋掛リ幕ノ口キヨリ入ルニ高砂ハ

中入ハ切戸サエアル故切ハ幕ハ引

但持モノ毎キ時テモ中入ライ序ル  
モノハ甚ニ狂言ノ間ノ者出ル事ナハハ時ハ  
持モノ毎クトモ切戸ハ引ベキ也

●後神舞スミテお夫クログ時ニ人ナカラ出テ  
先左右ノ狩衣ノ袖カケ垂シスハ甚ニリサテ  
面ニ冠リ物其外共ヨク〜垂スベシ  
言砂ハクワコク故如是

美良花ノ類舞ノトメワカラ謡ヲメグヒハ舞ノ  
トメ小廻リノ時分後見人早メニ立テ出テ  
正面向謡出スお夫ノウシロハ立黒衝ノ  
乱レタルナドモ外ヲモ直スベシ早メニ立テ  
出ルハ小廻リノ時分我姿ヲお夫ノ目ニ當ル  
タメニ是ハワカノ謡ヲ忘レテモ後見早ク後ロニ  
立居ルハハ謡ヲ付ケルお夫江安心サセハ  
●大丈舞ノトメ小廻リノニメノ廻リヲ足ヲツカイテ廻リ正面向  
面ニカサスハ小廻リノ目ニ足ヲ三足余慶ニツカハハ誤ハハ

内ニ後見者立テ来ルヲ見付シカ指ス後見者姿ヲ見付ハ甚  
スルハ舞ノトメワカノお夫ハ皆悉ハ格也

～船舟慶千々ナドノ類連ノ者ワキ座ニ床ルニ  
カレメグヒハ地謡ノ方ヘ床ルヲ也一垂ク  
ヨキ時分地謡ノウシロハ近キ者床ルヲ持  
行カケサセル

大略如此餘准知

爰ニ後見ノ者才一心掛ヘキ事アリ

大丈ノ出所出場ハ大丈幕上ツベシト差寄ノ聲  
カクル常倒ナレハ出場ノ段トコロハ装束ヲ糺ヒ  
十カラモ大丈心掛間居ベキ立ナリサレドモ  
間タガエマシキニモアラス如此トキハ後見ヘ  
聞事アリ此時速ニ初段カニ段カト返答セカレバ  
是又後見ノ者恥辱ニ面装束ヲ垂シ縁ナカラ  
モ腹トコロヲ間心掛ベキ

前條ハ唯其二ヲ著ス而已餘ハ心掛可知  
是等ノ年ヘ毎ツテ後見ニ立ッ怒々有ベカラス



江口竹生鳥兼平

右ノ類一セイノヒシギヲ受テ幕上ノ舟ヲ出ス

一舟出入扱ヒノ度舟ヲ持去ニ棹ヲ  
舟ノ縁ニ持ソテ出舟ヲ置テ棹ヲ  
持テ後見座ヘテシテ出舟ニ  
糸トキ棹ヲ後見持舟ノヘリヲ  
押ヘテ大更舟ヘ糸タラハ棹ヲ渡ス  
大更舟ニ糸トキ足ノカニ又マウニ舟  
ヘリヲ押ヘル

舟ノ作り物出ルモノハ後見ヨリ棹ヲ渡ス

舟ノ作り物ナキモノハシテ棹ヲ持テタル

竹生鳥ノ類  
齊ノ類

一本脇能ノ次才ハ五段也

謡三返カスニ以時ニ限地トリ糸

但脇能地トリ糸ニ都合ニ返ス

一常ノ次才ハ二段也一段ト云フハ尋ニ

地トリ糸糸

但車僧一番ニ限地トリ糸

蟻通龍田脇能ニ凡時次才謡三返ニ  
スル吉又アリ但地トリハ糸糸

一一聲ハ

半誠  
不誠

何レモ  
テウ打ス

●不誠一声不誠一声ト云不誠一声ノ心  
誠ナシハ一段ニ親世豊照ニ

舞臺<sup>正</sup>入テ留<sup>レ</sup>モハ越<sup>ス</sup>テ<sup>レ</sup>以<sup>テ</sup>終<sup>ル</sup>ニテ  
橋カリテ留<sup>レ</sup>モハテ<sup>レ</sup>夕<sup>ニ</sup>テ幕<sup>止</sup>ル  
● 一声中<sup>ハ</sup>一声ト六<sup>ハ</sup>志度<sup>ハ</sup>蟬<sup>ノ</sup>呼<sup>ル</sup>声<sup>ト</sup>云<sup>ハ</sup>如<sup>ク</sup>類<sup>シ</sup>

一真<sup>一</sup>セイハ  
奉脇能<sup>外</sup>ニ松風<sup>一</sup>番<sup>ニ</sup>限<sup>ル</sup>

二段スミテ越<sup>アリ</sup>テ<sup>レ</sup>段<sup>以</sup>終<sup>ニ</sup>テ<sup>レ</sup>夕<sup>ニ</sup>テ  
テ<sup>レ</sup>夕<sup>ニ</sup>テ幕<sup>止</sup>ル  
但松風<sup>ハ</sup>越<sup>ス</sup>テ<sup>レ</sup>段<sup>以</sup>終<sup>ニ</sup>テ幕<sup>止</sup>ル

一真<sup>一</sup>セイシツメ頭<sup>ナシ</sup>  
是<sup>ハ</sup>越<sup>ノ</sup>アトヨリ常<sup>ノ</sup>  
セイニスル<sup>ニ</sup>

竹生<sup>鳥</sup>右近<sup>ニ</sup>番<sup>ナリ</sup>  
為<sup>レ</sup>母<sup>ハ</sup>常<sup>ノ</sup>セイナレ共真<sup>ノ</sup>セイ<sup>ニ</sup>ツメ頭<sup>ナシ</sup>  
ニスル<sup>ト</sup>モアリ<sup>以</sup>時<sup>ハ</sup>連<sup>アル</sup>ニ

一<sup>ク</sup>リ<sup>リ</sup>前<sup>ニ</sup>掛<sup>ル</sup>  
脇能<sup>ハ</sup>  
聞<sup>モ</sup>ハ  
ニ番<sup>目</sup>也  
脇能<sup>ハ</sup>  
ニ<sup>ク</sup>リ<sup>リ</sup>

三輪<sup>卷</sup>絹<sup>脇能</sup>ノ時<sup>掛</sup>掛<sup>ル</sup>事<sup>アリ</sup>  
但<sup>ニ</sup>ク<sup>リ</sup>リ<sup>ニ</sup>

熊野<sup>誓願</sup>寺<sup>西行</sup>極<sup>ノ</sup>類<sup>ニ</sup>番<sup>目</sup>ニテモ  
掛<sup>ル</sup>事<sup>ナシ</sup>

一<sup>ク</sup>セ<sup>中</sup>切<sup>ハ</sup>  
脇能<sup>也</sup>  
但<sup>習</sup>事<sup>ハ</sup>  
ニ番<sup>目</sup>也

三輪<sup>龍田</sup>脇能<sup>ニ</sup>番<sup>目</sup>時<sup>ハ</sup>切<sup>アリ</sup>

但<sup>外</sup>  
芦刈<sup>紅葉</sup>狩<sup>山遊</sup>若<sup>知</sup>後<sup>感</sup>度<sup>通</sup>盛  
右<sup>類</sup>名<sup>中</sup>ヨリ<sup>立</sup>モ<sup>ハ</sup>切<sup>アル</sup>ニ

一 間アヒノ謡待遠ノ事每キモノハ 中入ニライ序アルニ  
脇能多ク此格也

又小瀬治モライ序ナシ 然ルヲ囃子方先非  
ライ序ヲセト云々アリ 清尚ハ勤ノ時十  
リキキバセベシトテ中入ヲ幕へ走り込ニ致  
カレタル由申傳フ サレハ大夫ヲオクラスハライ  
序ヲサテモ詮ナカルベシ 能ク心付ク

一出端ハ 越二股 石越一股

作物ノ中ヨリ謡出スハ悉ク越一股ナシト知ベシ  
右越ノキサシノ中ヨリ謡出ス常例ニ  
タトエバ竹生鳥江鳥 放生石形守ノ類ニ  
但石越ハ作物ノ中ヨリ謡出スモノ斗ハ石限

石越ハ謡ニテ橋掛リ此ノ類多クアルニ

一 大ベシハ二股也 一 股ト云ハハ毎キニ  
サガリハ 但大瓶握々斗ハツレノサカリハ一股也  
シテサカリハ二股也

一 早笛ハ二股也 但連ノ早笛斗ハ悉ク一股ニ

一 ライ序ニテ出ルハ 頭ヲニッ聞テ幕上ル

一 會釈ニテ出ルハ 三地ヲニッ聞テ幕上ル  
小鼓初一ノリハ序ニシテヨリメハ序アリ但シテ兼四メヨリ兼心ニ  
股ナリト云 四メニ幕上五メヨリ歩出ル  
右腕ノ被ク口傳ヲ地ス

一 頭越ハ 一服ニテウアリ

先ハ引返シテ又出ルモノニ折シ  
山姥橋舟慶大仏供養正尊ノ類ニ

一セイ<sup>一</sup>ニウ<sup>二</sup>サシ<sup>三四</sup>クリ<sup>クリ上ケル也</sup>  
ナシ<sup>三四</sup>クセ<sup>五</sup>ロシ<sup>六</sup>キ<sup>以上</sup>六義ト云事也  
右清賜ヨリ相傳之

一 舞ノ四段ナリヲ五段ト云事ハトメノ  
折上共ニ五段也

又四段ヲ四季ニテトヘ五段ト云ハ土用、辰、巳、  
春夏秋冬土用ト成之

一 裾之曲ト云事ハ 紅紫袴床女ノ類色ノ  
又袖曲舞トモ云カ 此ニ文ウモルヲ云

一 次弟ニ囉子方ノ方ヘ向クハ  
大報正向テ三足出ル也

一 高砂後

二月ハ

舞ノ位急

中切急

阿波舞ハ  
形跡男ハ

位中  
位寛  
大目

一 養老  
志賀  
代主

以三番舞ノ位大形目シ

但シ  
養老ハ舞ノトメワカナレバ  
少シ心付アルキカ中之舞ノ  
氣味アリ

一 脇能ノ樂ハ二段目ニ段目違拜ス

違拜仕形ハ拍子ノリ込左右ノ子ニおへ  
奇セテ開ク

但連ノ舞樂ハ違拜ニ不及江等ノ類ニ

一 盤涉樂ハ水邊ナラテハ無キモノニ

唐舩天鼓 先以三番ニ

●舞ノ形ノ内ニ履アトノ用ノ如小廻リスレバ  
拍子不踏 小廻リ無クハ拍子フムニ

一 耶郞ハ碎中之樂ト云

一 富士太鼓ハ狂乱之樂ト云

一 梅枝ハ現之樂ト云

●耶郞ハ緩中ニタリシノ樂ナレバ氣ガルニ  
浮時花マカニ舞テモ能カ

但臺ノ上ニテ舞ニ心得アリヨラ言クスレバ  
柱ヘサワル又ヨラ下トハ見ニクシヒギヤ一才  
程モ放シヨ先ヲトルマウニスベシ柱ヘサワラズ  
大マウニ見ユル

●富士太鼓ハ富士カ灵ノツキ各心持アリイラクト  
モ各氣味和々アルベシ但法弱交ルベシ

一 神樂ハ 三輪 龍田 卷絹ナリ

卷絹序ナシ

● 龍田ニ限神樂ノカリニ達拜ナシ

● 卷絹ハ神子ノ出立ナハ形ナニ相應スベキヤ  
● 丈夫肝勢ノ切ノ強ノ内ノ形ニカノカシナギニ  
幣ヲカメゲル事モアリ是モ神子ノ凡俗ニ  
アハセタル形ノ神子ノ神前ニテ舞フヲ可  
思合シ

一 序之舞 序ノ足踏出シハ 男ハ左ヨリ 女ハ右ヨリ

但シ井筒ニ限リ左ヨリ踏出ス

ウツリ舞ナル故ニ

又 男ノ序舞ハ段而完キノ所ヲシツカリトスルニ  
● 離子方テ心付ク 玄栴院少後ノ類ニ  
● あり極ハ女ノ部ニ入左人ノ故ニ

西行櫻ハ旋行柙ノ付ト申傳フ

一 葛城ノ序ノ舞 定家トシク所々ニ

イラノムラノトシタル有ベキニ是  
● 靈ヲ起スト云ニ 葛城後ヨリ切ハ定家付ト申傳フ

● 海人ノ舞ニモ灵ヲ起ス事ノ知レル人モ以テ  
カルベシ早キ舞ナレバ見出ス人モ以テ見エキ  
● 海人赤頭ノ時一松、アタリニテシマクテ各誦ハス  
時頭ヲ振事アリ 則灵ヲ起スニ

舞カレリイ豆ノ内  
ニ報及數極ナシ

一 早舞ハ 海人融 弦上 當摩ナリ

● 融ハ優ニ舞ク早カラス 逆カラス 中ヲ浮テ  
安ム心ヨシ 足ニテハ歩メレヌ事

一 穴兆ノ事 海人融 先ニ番ニ

● 弦上ハ融ヨリハ静ナル舞ニ  
● 當摩ニ番目ノ時黃沙ノ早舞ノ心持ニツトリ  
● 弦上穴兆出來ナル故ハ龍神橋掛ニ

座之居を本文之當時ハ龍神也ニ希  
入レバ寤るをモアムニマ

● 寤ニカレニ二種アリ 融ハ二段目ノ段

トリテコレヨリカレ 海人ハ之段目ヲモ

ノアト地頭ノ如ヨリカレ 格式ナリ

但シ常ハ二番トモ地頭ノ如ヨリカレ

大夫ノ形 甲座ノおテ揚セリノ方ノ用時

右ノキリトホリカエテ用サテ揚セリ

寤ナリトホリカエシガ寤ト云フ拍子方

ヘノシラセニ 故ニ寤ナキ常ノ時ハ以所

● 融ハ二種アリ 融ハ二種アリ

見ルニ融舞ハ二種ナキ 唯子手モ可得也

一 敦盛ノ舞ハ三段

近本初心者ハ  
五段ニモスル

位 中ニ舞ト男舞トノ間ニ 中ニ舞ト唱フニ

一 生田敦盛舞モ三段

近本旧形  
五段ニモスル

位 カケリ之心持

一 俊成忠度カケリノ留事

カケリノ留前大小地頭ノ如大夫ハ目付

柱ヨリ袖摺柱ノ如見込テ行アタリヨリ

不思議見レハ忠度ト謡出ス大更小廻リ

シテ用クイカナル更マラント一ハイニ謡ス公

ニスルニ 大更ヲ待セズカケリノ留ヨリ

謡ハセントク

一 自然居士ノ舞 三段 テヲロシ無シ

三段ニテヲロシナシニスル時 舞ノトメ大ホノおミテ

袖口トメニシテクリ謡ヲ抜キ垂ニサシノ謡ニ

ナルニ

近本初心ハ  
五段ニモスルニハ時  
常ノ中舞ノリモ在

● 東岸居士モ三段ノ舞ニカ

一 唱鼓ハ 自然居士東岸居士花月 正月ナリ

● 自然居士限リカリナシ 初段ヨリ始ルニ

一 錦木ノ舞

四段目外シアリテ拍子フマズ  
面アルモノ此

一 男舞ハ

四段目外シ拍子トモニアリ  
面ナキモノ此

一 何ニテ成相舞ハ

天静 玉井委 落龜 之類

舞内入替テ舞又次テ元ノ必ク  
ナルニ

一 紅系狩舞ハ

三段目ヲロシノ亦ヨリ吹シ

静ッテ大夫軍ヲ見込

ヲヒヤラホウノヒト急ムニ  
但囃子ニ舞ハ常ノ中ノ舞ヲ殆ク  
地頭チカケ

一 破之舞

羽衣 松風 二段アリ

右近 野宮ハ段ナシ

太コ舞モノハイ豆ヨリ並ルニ

羽衣

舞ノ神ト踊フニ袖モトニ重引並ニ角取  
カキテハ

左へ廻リ大小おテ正ニ角カケテ向ニ定  
ホウニ

ヒヨイヒマリウリヲヒマラノヒヨマト踊  
ホウニ

サシテ角ニテ一ツ廻リ扇カサシ左へ廻リ  
ホウニ

大小おテ左へ廻リ  
ホウニ

右近

糸振ト左右用 カリ シヒマノラサシテ角ニテ  
ホウニ

一ツ廻リ扇カサシ左へ廻リ大小おテ左へ  
ホウニ

左右サ込用  
ホウニ

松風

シホリ吹ズナル笛シホリヲトクト見テ地へ  
イロク

ヲヒマヨイヒマリウリ ヲヒマラホウノヒ  
森田ヤリ シホリノ

カガシ松ノケノ中庭方へ行松ヲ見テ扇頭へ  
ホウニ

カメテ並ル 並ニ角ニテ一ツ廻リ扇カサシ  
ホウニ

大小おテ左へ廻リ  
ホウニ

大小おテ左へ廻リ  
ホウニ



ハカリ南ノ取具事在ノ所  
脇産命ニテ柱向サスル也  
才ニツノ左ノテイサノ字ノ左ノ折込  
因ニ為

邦三三三事  
既音

野宮

シホリ泣ズル苗シホリト見テイ豆地へ走ス  
角取<sup>ホウキ</sup>足トメズニ左へ廻リ<sup>ヒラキ</sup>半座<sup>ヒラキ</sup>前ヨリ  
サシテ大小方<sup>ホウキ</sup>行足トメ<sup>ホウキ</sup>扇カサシ左へ小ッ廻リ  
大小<sup>ホウキ</sup>おたへ小廻リ<sup>ホウキ</sup>左右<sup>ホウキ</sup>歩<sup>ホウキ</sup>用<sup>ホウキ</sup>

一中之舞イ豆掛リハ 熊野ナリ

五別<sup>ホウキ</sup>トイ豆<sup>ホウキ</sup>ナリテ長地五ッ程ニテ舞ニ<sup>ホウキ</sup>  
松風ナリ

一修羅ニ太鼓有ハ 実盛通盛朝長

何<sup>ホウキ</sup>モ出場<sup>ホウキ</sup>不<sup>ホウキ</sup>誠<sup>ホウキ</sup> 此三番ナリ

一公羽之時 脇能ニ鶴亀ハ每キ<sup>ホウキ</sup>

但近來仕來タリ  
輪藏道明寺ナドモ勿論<sup>ホウキ</sup>無キ<sup>ホウキ</sup>ヨ

一脇能モノ尉

何<sup>ホウキ</sup>ニ而<sup>ホウキ</sup>モ 小半尉<sup>ホウキ</sup>ナラテハ大口<sup>ホウキ</sup>着<sup>ホウキ</sup>又<sup>ホウキ</sup>モノニ  
笑尉<sup>ホウキ</sup>ハ面掛<sup>ホウキ</sup>ハ大口<sup>ホウキ</sup>不着<sup>ホウキ</sup>  
尉<sup>ホウキ</sup>出立<sup>ホウキ</sup>膝<sup>ホウキ</sup>突<sup>ホウキ</sup>ト云事<sup>ホウキ</sup>アリ膝<sup>ホウキ</sup>ヲ折<sup>ホウキ</sup>メニ  
シテ左右<sup>ホウキ</sup>へ廣<sup>ホウキ</sup>ゲル心<sup>ホウキ</sup> 是<sup>ホウキ</sup>ヲエムト云<sup>ホウキ</sup>

一面ヲ掛ル心得之支

上江向<sup>ホウキ</sup>ハテルト云  
下江向<sup>ホウキ</sup>ヲクモルト云  
大<sup>ホウキ</sup>ヘシ小<sup>ホウキ</sup>ヘシノ類<sup>ホウキ</sup>口<sup>ホウキ</sup>ヲフキタル面<sup>ホウキ</sup> 却<sup>ホウキ</sup>テヨク見<sup>ホウキ</sup>テ  
祝言<sup>ホウキ</sup>モク面<sup>ホウキ</sup>ハハキリトテ心<sup>ホウキ</sup>  
尉<sup>ホウキ</sup>ノ面<sup>ホウキ</sup>ハ惣<sup>ホウキ</sup>体<sup>ホウキ</sup>テルハ見<sup>ホウキ</sup>ニクシクモル方<sup>ホウキ</sup>ヨシ  
其<sup>ホウキ</sup>品<sup>ホウキ</sup>々<sup>ホウキ</sup>ニヨリ心得<sup>ホウキ</sup>有<sup>ホウキ</sup>ベキ也<sup>ホウキ</sup> 習<sup>ホウキ</sup>知<sup>ホウキ</sup>ハシ  
若<sup>ホウキ</sup>知<sup>ホウキ</sup>鳥<sup>ホウキ</sup>後<sup>ホウキ</sup>ナドハ橋<sup>ホウキ</sup>ガリヲ出<sup>ホウキ</sup>ル時<sup>ホウキ</sup>ハクモリ舞<sup>ホウキ</sup>券<sup>ホウキ</sup>  
へ入<sup>ホウキ</sup>留<sup>ホウキ</sup>リテハハキリトス心<sup>ホウキ</sup>持<sup>ホウキ</sup>テ余<sup>ホウキ</sup>畧<sup>ホウキ</sup>之<sup>ホウキ</sup>

一鷄飼

シテ柱<sup>ホウキ</sup>キハシテ  
ソコニモ見<sup>ホウキ</sup>テ舞<sup>ホウキ</sup>火<sup>ホウキ</sup>ニト云<sup>ホウキ</sup>ルニ七<sup>ホウキ</sup>面<sup>ホウキ</sup>ト云<sup>ホウキ</sup>習<sup>ホウキ</sup>アル  
面<sup>ホウキ</sup>ヲモイ見<sup>ホウキ</sup>ルヨ

一扇ヲ左ノ腰ニサスハ

後寛鷄飼  
右<sup>ホウキ</sup>ニ番<sup>ホウキ</sup>ニ限<sup>ホウキ</sup>ルニ

一シホリ(位)ノシアテ様心得之支

親指ヲ眉ヘアテル心ニシテヨシ  
サテシヲ下ケル時目ヲ早ッ上ケテハ泣タル情  
ウスク見エ物シヲ下ケ終テサテ靜ニ  
同ヲ上ハハヨロシテ考ム

一合掌目付處之支

合掌シ名掌ノ十カヘ目ヲ付ル

一幕之内傳

現在モノハ幕へ迄カリ  
幽冥ナドハ幕へ遠ケル

幕へ掛リヤガテ橋カリヲ出ルニ腰浮キ膝ワナク  
振エルナドノ支アリ未熟ノ故ナルベシ但シ  
幕へ掛リ足ノ裏へ心ヲ付ハハ氣クダリ  
脚ヲスユルニ也心ハ脚ツクリ心掛行也

●胴ツクリヲ知ラザレハ舞ハ出來ザルモノ也

一誥足之傳

ツメル足ハ氣ヲ引立テ去ム

一大夫ハ左足連ハ右足右ヨリ出テ

一陽順陰逆ト云事義分可習橋カリ出入

一ライ席ニテ入ル足ドリ事

矢ニケリトシテ柱キヲテ用目モトケ返シハキリト  
面ヲ垂シテ右トトリツカハト橋カリ方へ行幕ノ  
方ヲ見ルト右ヨチ出シ天ヨリハアノ聲ト頭ヲ天ト  
ニ足ヲ合セル支四五ツシテ此ハ程ヨク合セズシテ  
次オニハツシスラリト幕へ入

一協能連類中人ノ時大夫ニツヒテ幕へ

入也別々ニナラヌ概ニ但シ清経葵上後意度  
山姥類ハ大夫入りテ幕ヲロシ別ニ幕上テ  
連入テヨシ女郎花錦木通町通盛項羽類ハ  
大夫幕別ニナラヌマウリ續ヒテ入ルベシ

見計勘辯ニ支有ベシ

一舞臺ニテ作物ル中人モノ

後作物ノ前ヨリ出ル 中人ヲキモ床ル用  
作物ノ後ヨリ出ル 中人ヲキモ床ル不用

三輪類  
錦木類

一仕舞ヲクモ切續テ舞古又

中人有前後トヲ續テ舞ハ其心持心得アルベシ  
中人ナキモノハ何モ苦シカラス

●花筐サケヒフシテ返居タリト大夫スワラズシテ  
立テ居ル時ハ直ツニミカドフカクテ後ノ曲ヲ  
引續キテ地誼ヨリ強出スベキ也

附リ

仕舞ノ首座ヨリ一ツ強出シ地ニナリテ立ツ立ツヲ  
目ツ下ゲズ腰ヲ折ラズ唯ホガミヲ引立ラハ枕ノ  
心持ニテ立ツシ又ツクリト立ツシ

舞トス左前後ト心付サテ座ス  
能ヨリ出ス

一月見様之夏

春月秋月朧月入月有明月山岳月其外  
見様ニ習アル由可習知也

●田村融之類先下ヲ見テマ月コト上ヲ見ルハ  
下へ目ヲ付ツキテサテ月ヲ上ルカ習ハ仕方ハキト  
シテヨシ惣シテ月ニ限ラス上ヲ見ルハ先下ヲ見  
下ヲ見ルハ上ヲ見ルハ心ニシテ見ルハ其仕方ハキリ  
スルモノ也

一鞍馬天狗善界類切トメ

袖ヲカキテ下ヲ向ベシト常ハ云ハ是ハ雲ハ入ル留  
ナレバ膝ヲ延ビテ袖カキ上へ心付ル方ヨカルベシ  
猶又スベシ

一春榮類道行ニル時笠ヲ着ル夏

拍子方ニ笠ヲイシテトツツケテテ亦切ル  
是ハ玄袂ヲキセズ也ニ切ラセルハ笠ヲハ身廻シ  
ツシテ毎ツツサニ早ク着ルガ好極也  
但脇師ノ方ニハ玄袂ヲサセル也

一 脇能、龍神ハ

大飛出時ハ将衣持時ハ扇持  
右ノ如クミテモスルを替へ

但右装束ハ江島カキ文ノ春島林ニモ

其餘ハ法被ヲ着ル格

連ノ龍神ハ黒髪法被ニ限ル

一 現在、老人

龍虎ノ中入ニ杖ヲツキテ幕入現至老人  
ナレバ也杖ヲツキテ入ルハ龍虎ノ前ニ限ルナリ  
神ノ幽冥ナドハ杖ヲ捨テ入ルモノ

一 巻絹ノツト打出、夏

正面へ出足ト亮時天ト打板天天ト合セテ

左ヨリ二足クツケテ下ニ居ル是ハ惣流義ノ格

左吉流義ハカ出ナシ足ト亮時又ト板キ出ス

サテフホフホミ、左ヨリ二足クツケテ下ニ居ル

一 杖ノツキヤウ、夏

二杖  
一杖

左足出アシラワツトキ杖ツキ板右足出ル

老人ノ杖ハ杖キリ先コブシヨ向フへ出ス板心ツリ  
モラ杖ヲカニ  
トんエ杖  
有ベシ

盲杖ハキリ先コブシヨ胸アメリ付杖ノ先ヲ  
向フへ出シ左リ方ハ杖ノ先ヲマリテサグ志  
足ヲ出シ右マリテ右足ヲ出シ此ニハコブシ

一 三段ニカワル次、ト云、夏

三井寺ニアリ 中入シテヨクリ込

幕下リテ会釈ニテ作物出ニツ  
後見リテツキ次和ニナル 此三段ニカワル

新九郎鎌三郎相手ノ外ハ不自由

一 フホ、父母

流義ノ鼓大切、夏 元章書物ニ有之由

一 楊貴妃梨花一枝ノ付 梨花一枝ノ付

宮内省左大臣右大臣カキタシメリ金春禪竹聞テアリ  
子カヒタトトカメテ問答アリタ由クハト付ハハ文  
句モウツクシツ一枝ト付ハハ子ラヒ打ニ成文句モ  
キタナク成小ニニ如此ト宮内省申サレ由

右ニテ條觀世豊照ニ聞 文政六檢歳三月廿二高夜

一 安宅七騎落ノ次才ハハ子強キ才

右モ同断

一 襟ノ色ドリノ支

一 女ハ大跡ニツエリ 着付白ナラ赤白ナリ  
但白赤白ト重シ

但シ賤キ女ハニツ見キアルヘシ

一 尉大方浅黄常例

又ハ茶ニモ

一 公達モノハニツエリ 侍ハニツエリニセズ  
掛カ花也類

一 脇能ノ後ノ類ニツエリ 但惡尉ノ面ノ類ハニツエリニセズ

一 龍神天狗男ニテ月鷹ノ面ノ類モ  
掛カ花也ノ類ニツエリニセズ

一 帝王ノ類ニツエリ 但帝王ノ類ニツエリニセズ

余畧之准知ベシ

一 能勤ル前ニモ 甲任言師トモニ 申合

但難子方ハ大夫ノ方ヘコト替ルマ替サルマ問合  
來ル古又常格

度ニ申傳タシ又アリ玄雲ノ時代於

御城七太史花月ヲ勤ル狂言ヨリ間ノ遠知類サルヨリ

地遠ニウメハセ又由花月始リカリテ論ニ相成

上聞ニ達シハ憂ハ有之ハ上七太史心得遠ニヤ相ツ

トメ可申被 仰付余ハ今日限トテ相勤ル由申傳

私ニ去七太史大心得遠ニ狂言ニ對シ遠フアラズ  
是ハ大夫ノ遠ニ不遠時ハ花月一番キズト成  
能ク思慮スヘキ

一 能終テ一番ノ樂屋ハ囉子方地遠ニテモ大史  
換投ニ有テ常例ノ大史ハ一番ノ頭ナレバ

一 公羽ナシト云事アリ 言少人情ニ限ルヘシ

大夫ノ格式位ヲ早ヘスルニ其始リ以前ニ早  
大夫前へ來ル時囃子方地謡ヲ連テ出ラシ  
ヨト申渡ス然ラハ召連可出ト請ヲ致サテ  
公羽ノ如ク早出ル囃子方具外トモ公羽ノ出マラト  
同マラニ出ル  
樂屋テ大夫ノ床ルツ早ヘカニ申ス之ヲ床ルガレ  
右吏此ウケ座スル  
右ハ大畧ノ書留ニ委ハ可為知ス

一 七騎活大江山ノ類口モ一色ノ夏

一色イニテ出申ストツキヨリ大夫江断リ否返答  
度合テ一色イ有無ヲ定ル格式ニ是ハ色イ  
有テモ無モスルモノナラハ是  
但シ大江山前ノ色イハ元來有ベキ一色イナラハ  
是ハカカワズ能ク心得ス

一 才六天ハ白頭ガカニ 黒頭モスル 赤頭ハ怪キ

附リ 髪髻未出テ見テ其モウラ離スト云フモ之

一 元章千手ノ勤ノ時新九郎休翁相手ナリシニ  
序ノ舞ノウチ大夫足トカクハコヒケシク不出來  
ナリシカハ三段目ヲロシ取ヨリ申テ流ニ其流ハ  
乙ニテ流シカハ衆ヨリナリテ大夫足スラト  
舞ナシタリ能終リ樂屋入ルト直ニ大夫ヨリ  
休翁正ニ陰ニテ性ノ舞ニト換板アリ休翁答  
テ左様見カケの間申テ申サレタル由申傳

一 元章輪藏ノ勤ノ時末ニ富士太鼓アリケリ

樂ノ内數ノヒマラシヨフニスニツツる已フメシタリ  
以富士太鼓ハ金春相勤ケリ翌日金春來リ  
昨日ハ心配ニ領リ傳テ樂ヲ事ナク相勤云ル  
ヨシ換板アリタル由  
昔ハ才子等ヲ出シヨキ前々能趣キヲ見セ盡  
タルモノハヨシ兼ル

一 神樂ニ數ノヒヤウシヲ踏古又アル由

一兼平巴類

手綱ニスカツテムナヲ打トモト云ル  
如ナドノ仕方ニ調ラリテサテコ  
加様如ハ其道ヲ聞心掛テモサレハ大ニ恥辱ヲ  
シ常々心掛所也

● 鉢本ノ馬ヲ追ラムナリカハ殺生石ヲサクリト云々ナド  
馬ノ家ニヨテは其上形ニ其心ヲ以テスベキ也  
追ッテサクリト云ル形ハ馬ノ上下タミトニ返シテ知  
放ッ方常ニモテ致ス

一亂 真州行三位之支

蹠蹠之支 疊足之支 浮沉之支

一 名前鼓ノ子所右無之支

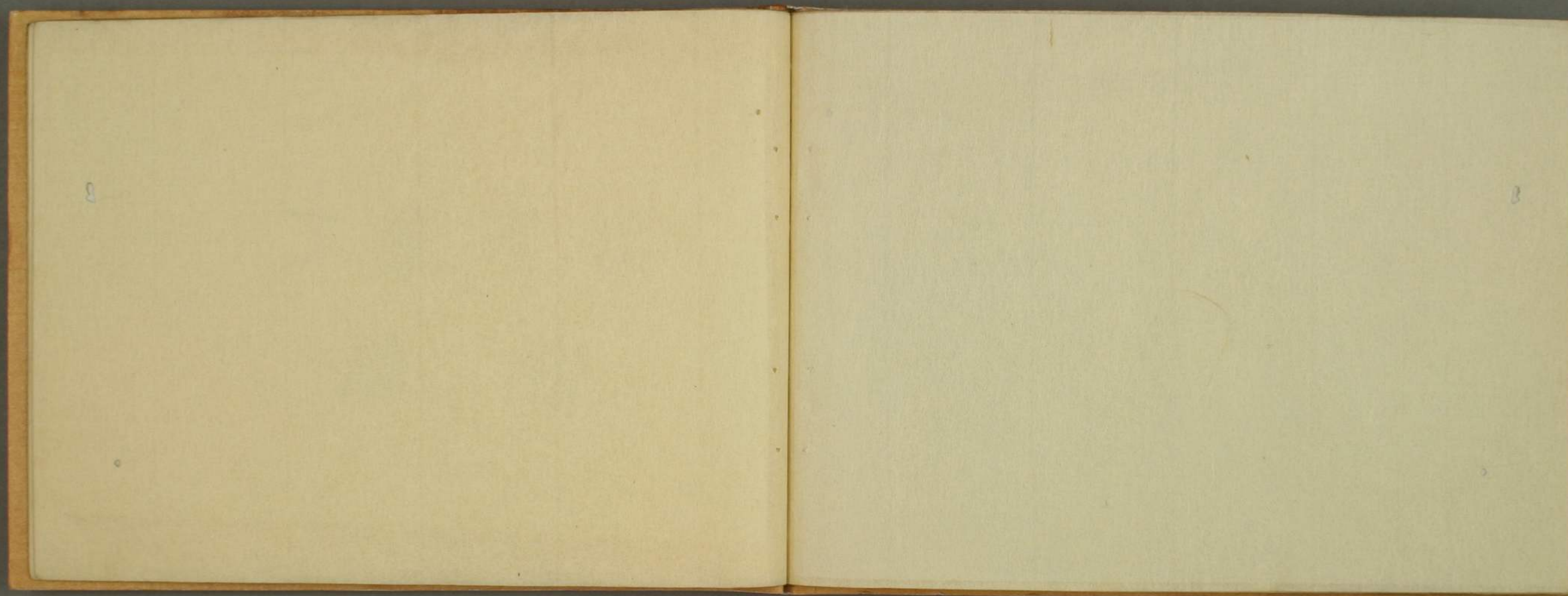
盛敷ナド文夕山姥鳥髻カスガ此類ハ子不折  
他流ノ山姥ハ文夕遠山故子折也 是格式也  
但盛久カ終及ト云ルニソトリヲサ吉又モアリを替之  
右之盛久山姥ノ類ニハサガハルハ面白キ也

觀世豊記三冊

一定家後ノ謠出之支

間ノ謠詠テコイ合ニハ心付キリサ受カトヨト謠出ル  
囉子井筒ト同様 松風三瀬川出モ同様也





以下全て  
白紙

