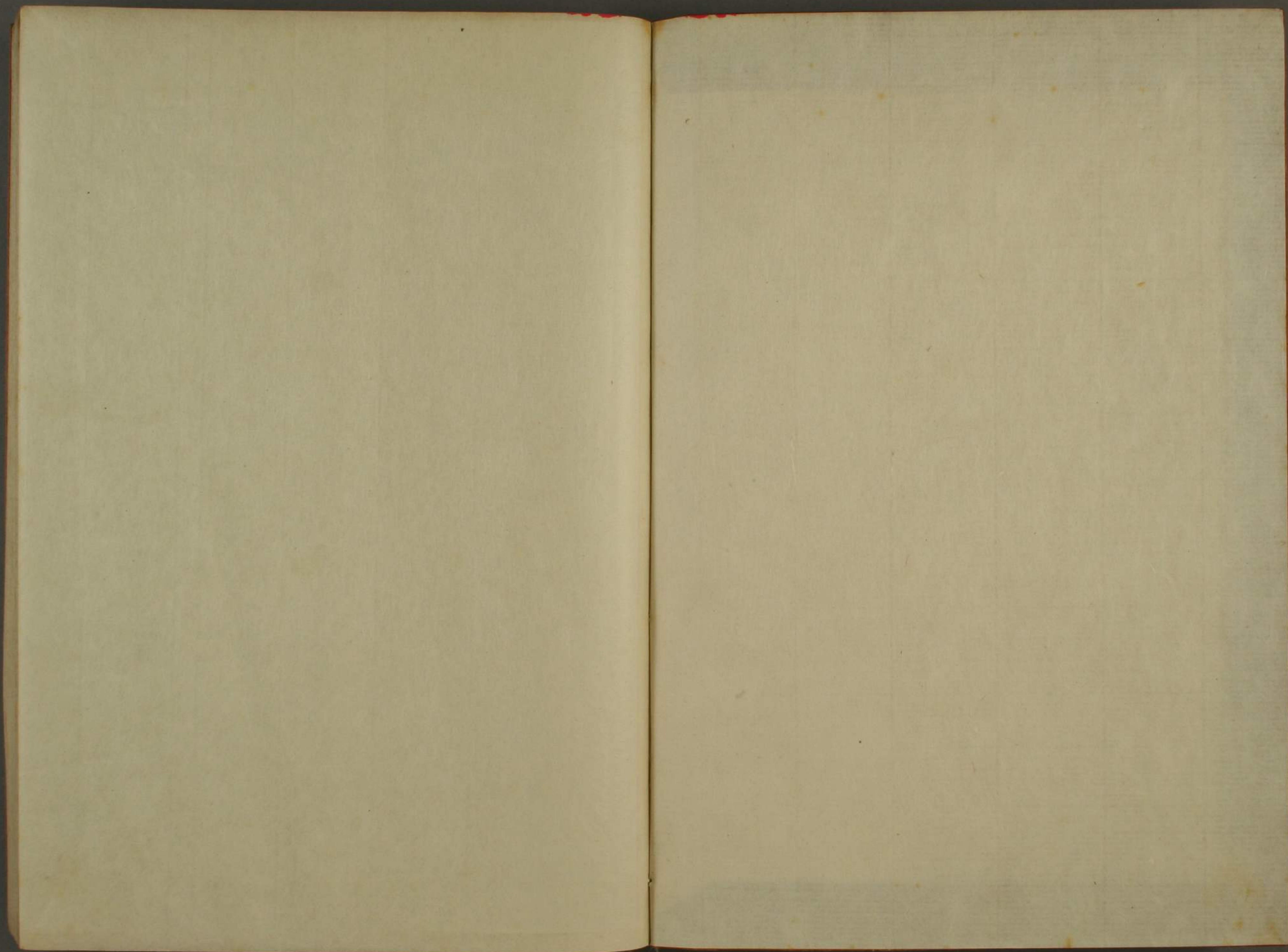


新撰樂道類聚  
二十止

子 11  
708  
20





門 子 118  
號 708  
卷 20



樂道類聚卷第三十

樂道雜記

諸書抽寫  
今見聞記

太秦昌名集錄

抑樂器ハ必不淨ノ手ヲ以テ取持ヘカラス

吹彈スルトキハ先手アラヒ口嗽シテ後奏

スベシ天下ノ御政ニ被用神吏法事等ニ用

ユル道殊ニハ上様第二ノ御所作ニアソハ

サレ御代々笛箏御習練アリ

禁秘抄云弟御學問也不學則不明古道而能

受致太平貞觀政要明文也弟二管絃延喜

天曆己後大畧不絶事也必可通一曲円融一

條吉例笛代々御能也和琴又延喜天曆吉例

箏同琵琶雖無殊例可然夏也笙箏篋尔聞笙

後三條院學給箏篋不相應夏也音曲上古有

例堀河院内侍所神樂時別有此音曲鳥羽白  
河催馬樂雖不窮其曲已晴御所作畢又後白  
河今樣無比類御夏也何只可有御意笛堀河  
鳥羽高倉法皇代々不絶夏也但箏琵琶何劣  
乎和歌自光孝天皇未絶雖為綺語我國習俗  
也好色之道幽玄之儀不可棄置夏歎此外雜  
藝有御好無難無御好無殊事歎詩情能書等  
同殊能也

三代實錄云琴師文屋曆左京人也少年九載  
一ノ嵯峨天皇ニ仕マツレリ帝寵玉ヒテ御  
自ラ琴ヲ彈スコトヲ教玉フニ其伎日ニ長  
ス教習スル者相及ハコトナシ仍テ文屋曆  
ノ号ヲ賜テ琴師ト云フ嵯峨帝崩御後仁明

天皇ニツカヘマツル勅ニ由テ琴ヲ彈スコ  
トヲ光孝天皇本康親王ニ教ヘ奉ル文徳天  
皇清和天皇召テ殿上ニ侍ラシメテ師トナ  
シ玉フ惜哉卒スル年三十九

賀茂長明方丈記云北ノ障子ノ上ニチイサ  
キ棚ヲカマヘテ黒皮籠三四合ヲ置スナハ  
チ和哥管絃往生要集コトキノ抄物ヲ入タ  
リ傍ラニ箏比巴各一張ヲ立所謂於箏比  
巴是也

續古事談云左舞人光季申ケルハ円融寺供  
養ノ時兼助茂助青海波儻好武身高信忠光  
高輪臺マフ是ハ舞ノ仙也近クハ正方光高  
青海波マイ正助時助則高光季輪臺ツカウ

マツル是イミジキ也先高ハ當時ガ弟子也左右ノ舞絶ナンスル道也正方死ナントスルトキ正助胡飲酒消ノ<sup>本</sup>更ヲ尙フレハマコトニ教タリソレニ尙ヘトナム云ケル扱正助ハ子ニナラセケリカクホトヨキ物正助ニ先タチテワツカセ餘ハカリニテウセニケリ光季又子ナシ女子ノ子ニテ光貞光則コレトモ光貞ニハ舞ミナ教ヘタレモ其身中風シテ自ラ見ヘス光則ニハワツカニ半分教ヘタリ光季七十ニアマリニタリ教果ヘカラズ左右ノ舞絶ナントストソ申ケル其後右舞ハ助忠死シテ絶ニケリ忠方忠節ワツカニ舞シカモ他ニツタヘル子モナ

シ既ニ絶ハテニタリ左ノ舞光近マテハサスガニ傳ヘタリシカモ其後タエニタリ胡飲酒消村上ノ御トキ忠義公殿上人ノ時度々御前ニテ此舞ヲ奏シテ更好茂ニ傳テレケリ其後彼好茂ガ流石ノ舞ナレモコレヲ學也白河院ノ御時臨時樂有ケルニ正助ウセテ後胡飲酒舞ヘキ者ナカリケレハ時助ヲ召テ又正方兄正助此舞ヲ傳テタビハ奏シキ汝サタメテ見習ナン仕シト仰テレケレハイマタナラハ又ヨシ申ケルヲ猶ツカマツレ汝ガ子助忠正助ニ習タルヨシ聞食彼ニ云合テ仕レト仰アリケレハシブニ仰更ナレハ仕ルハカリ也トテサガリ立ニ

ケリ此詞倭ナリトナシ人々云ケルサテ其  
度舞フテ賞カウアリニケリ時助カ子度  
舞テ勸賞蒙レリ助忠正連ニ殺害レテ後永  
ク此舞タヘニケリ但後冷泉院ノ御時殿上  
人ノ舞御覽シケルニ雅實ノ大臣童ニテ正  
助ニ此舞ヲナラヒテ被舞ケリ勅録ヲタマ  
ハル時感ニタヘズ祖父土御門大臣座ヲタ  
ケテ禄ヲ取テマハレケリ是當時欣盛ノミ  
ニアラズ村上ノ御時實資大臣納曾判マツ  
レタル時清慎公立テ舞給フ舊實ナリ白河  
院五十ノ御賀ノ時此大臣ノ子雅定童ニテ  
父コレヲ舞フ助忠死テ後此舞絶タル事月  
イタミ思食テ白河院此大臣ニ仰ラレテ助

忠カ子忠方ニオシヘシハ大臣雅定ヲ師ト  
シテ忠方ニラシヘシムサテ宸勝寺供養ノト  
キ始テ此舞ヲ奏ス父助忠ニ不習トイヘ  
是ハ正助カ同流也正助カ生タリケル時外  
經正連童名ニ胡飲酒教ヘキヨシ白河院頭  
辨實政朝臣シテ仰ラレケレバ正助峯丸ヲ  
具テ御前ニテ教ニケリサレモ正連罪カウ  
ムリテ彼カ流絶ニケリトソ

同書

中院入道右大臣童ノ時公私所ニテ度々  
胡飲酒マワレタリ中納言ノ後舞ノ装束シ  
テ白河院ノ御前ニ召テ舞セラレケルニ二  
十余年ヲヘテ舞ノ手ツエワスレズ舞レタ

タリケリ有ガタキ度ニナン人申ケル但シ  
納言已上舞ノ装束シテマウコト覺束ナシ  
左舞人光季カ申ケルハ昔ヨリ正方正助助  
忠胡飲酒度々見ルニ皆タガヒタリ此度覺  
束ナシ習傳ン度違ヘカラズ若此舞ノ手サ  
マク多敷本躰ノ手ヲ舞不得ニヤ心得ズト  
ナン申ケル

同書

久我大臣カタラレケルニ童ニテ宇治殿ノ  
御前ニテ此舞ヲ御覽セシ時正助カ教タル  
秘スル手ヲ舞タリシカバ後ニ正助腹立テ  
其手ヲバ輒ク不舞トナン云ケル此日宇治  
殿正助ヲ階ノモトニ召テ御衣ニツカツケラ

レケリ香染白色也忠時カ嫡子景時マトヒ  
ウセニキ忠儀又盜賊ニコロサレニキ其後  
此舞ナガク絶ニタリ世ノ末ニ成コトケ様  
ノ事思知ヘシ

同書

採乗老ハ正方時助助忠ツタヘテ舞ケリ違  
コトナシ光季カ申ケルハ正方ノ舞シハ殊  
ニ目出カリキ是其骨勝タルナルベシ此舞  
モ助忠死テ後ナガク絶ニタリ白河院天王  
寺ノ舞人公貞ヲ召テ此舞ヲ远方ニ教シメ  
テ朝觀行幸ニアウセラレケリ此度時ノ人ワ  
ケサリケリ公貞ガ舞ヲモチヒラレハ公貞  
舞ベシ公貞舞マワマシタハ舞ヲ習ナシト

ソカタアキケル但シ後冷泉院御時獲莫者  
ヲメシテ御覽シケリ此舞ハ天王寺ノ舞人  
ノ外ニハマワヌ舞也宇治殿聞給テ近衛官  
人雅樂ノ者ナラズシテ召ル、度如何アル  
ベカラント仰ラレケリ若此儀ニテ公貞ニ  
ハマワセラレタリケルニヤ远方カ採索老  
多ノ代ノ流ニハアラズ天王寺ノ流也宇治  
殿齋講ニ公近獲志摩ト云舞ヲマヒケルヲ  
正方見テ此舞ハ虚舞ナリ父義茂申シハ天  
曆ノ御時舞御覽ノ時此舞ハタヘタルヨシ  
奏シケルヲ宣旨ニテ新作テ舞タリケレト  
其後ナラヒ傳ヘズトナン申ケル左ノ一ノ  
列ニ則高光季右ノ  
テニ時助助忠立タ

リ皆父子也見ル人イミシキ度ニナン云ケ  
ル

同書

一條院ノ御時清涼殿ニテ臨時ノ樂キコシ  
メシケルニ舞人身高兼時好茂トリノ、ニ  
イミシカリケレハ各賞カウフリケリ一度  
ニ三人マテ勸賞アマリナリト人思ヘリケ  
レトイツレモ不劣ケルナルベシ樂ノ行度  
ニテ備前ノ前司相方朝臣御前ノ庭ニ召テ  
祿タマヒケリ此日文範民部卿八十ニアマ  
リテサセル召ナキニ恭テ座ニサアラヒテ  
舞ノホドニ嘯ケレハ主上ヨリハシメテ見  
人ヲトガヒヲトカズト云コトナシ老ズル



ヒトナンゴアヘリ

全書

同御時相撲ノ抜出ノ日阿良々幾舞ト云  
マイ御覽シケリ此ハ藥師寺風俗トソ女ス  
カタニテ始ハ人ノ長ノ程ニテ漸々高ナリ  
テニ丈ニ及ケリ從女アリケリ其後御門ホ  
ドナクカクレラワシマシケレハヤカテ此  
舞ナシアラ、キマイハ  
庶人三臺ノ舞也

同書

白河院ノ御時童舞御覽シケル左ニ光季ガ  
孫午手丸鉾ヲフリケリ右ニハ時助ガ弟子  
鶴法師丸出鉾フランドシケルヲ三条内大  
臣能長座ニヲハシケルガ大色ヲハナチテ

正助ガ峯丸ヲキテ時助ガ弟子振鉾ベカ  
ラストテ追入ラレケレバ峯丸イテ、振ケ  
リ人イワレアリト思ヘリケリ

同書

神樂ハ近衛舎人ノ所為ナリ其ノ中ニ多代  
ノ者昔ヨリ殊ニ傳ヘウタフ今ニタヘズ異  
者ハ今ハカ々々シク歌フ者ナシ宇治殿ノ  
東三条神樂シ給ケルニ下野公親此道長シ  
タルキコヘアリケリ多時助又家風ヲツタ  
ヘタル聞エアリケリ多時助又家風ヲツタ  
ヘタル者ナリ召アフセテ聞食ベシト人申  
ケレバ公親本拍子時助ま拍子シナトリオシ  
マノ哥ツカウマツルベキヨシ公親ニ仰ラ

按多氏系圖時助作節資  
助忠作資忠也資忠者政  
資子也異本有節資矣  
系圖ニハ資忠ハ右近將監  
康和二年六月十六日山村ノ  
正實タメニ殺サルトアリ資  
忠節方父子コロサル時助々  
忠父子殺サルトハミヘズ  
忠方ハ資忠カ三男ナリ近方  
ハ四男也

レケルニイマダナラハズト申テウタハサ  
リケレバ時助コレヲ歌フ此家風猶スグレ  
リトテ次日時助ヲ召テ祿給ケリ時助ガ子  
助忠コレヲ傳テ殊ニ堪能ナリケレバ堀河  
天皇陛下ニ召テ受ナラヒ給テ常ニ此神遊  
有ケリ藏人盛家ソノ骨ヲ得テ人長ヲツカ  
ウマツリケリカ、ル程時助助忠文子敵ノ  
タメニ殺サレニケリ君ヨリ始テ此道ノ絶  
ヌル莫ヲナケキ給テ助忠ガ末ノ子忠方近  
方イマダ幼童ニテアルケルヲ召出テ男ニ  
ナシテ忠方ハ舞ノ骨アルニヨリテ神樂ノ  
風俗ヲウタワシム湯立宮入ト云哥ハ助忠  
ガ外人ナシ助忠カタジケナク君ニ授タ

テマツレリ内侍所御神樂ノ時本拍子家俊  
朝臣末拍子近方ツカウマツレリケルニ主  
上御簾ノ内ニオワシマシテ拍子ヲトリテ  
此哥ヲ近方ニ教給ケリ誠ニ希代ノ勝莫イ  
マダ昔ニモアラヌ事也父ニ習ツタヘレハ  
尋常ノコト也賤ミナシゴニテカ、ル面目  
ヲホドコス莫此道ノタユサルコトヲ世ノ  
人感涙ヲナカシケリ

同書

人長コレモ近衛舍人ノスル莫也昔尾張ノ  
安居兼時ハ子ト此事ニ堪タリケリ尾張時  
頼ト云人長ウセテ後可為者マナカリケン  
下野安行兼時ガ孫ナルニヨリテ宇治殿召

出テ其藝ヲ試ミタマフニ家風オトサズ優  
美ナリケレハ兼時モ近衛ニテツカウマツ  
レル例ニヨリテ撰ミ用ヒラレケリ但シ番  
長ヨリ下ツカタ人長スル夏久ク絶テソノ  
装束慥ニ知人ナシ時儀アリテ定メ仰ラレ  
ケリ此安行モ程ナクウセニケレハ中臣ノ  
宗武其家ニ不傳トイヘニ容躰スクレタル  
ニヨリテ宇治殿ヲシテ此夏ヲ令勤給ヒケ  
リ天曆御時仲秀ト云人長アリケリ其か孫  
々紀本武ト云人長アリケリ重代ノ者トイ  
ヘニ庠大ノマヘニ進出テ乙カ子テケル夏カラ兼  
武ニハ不及ト云時ノ人云ケル加様ノコト  
モ物ガラニヨル事ナリ中原氏ノ人長兼武

ヨリ始レル也ソノ子近友兼近モ人長也兼  
近殿ノ隨身ニテ有ケル時松尾行幸ニ御供  
ニ候テ社頭ニテ人長装束シテ還幸ノ時其  
装束ナガラ狩胡籙負テ御供ニ候ケリ枚宍ハナミ  
モ人長ナリ骨ナカリケルニヤ茨田重方ト  
云モノハ五位ノ後マテ人長シケリ今ノ卅  
ニハ恭氏ノ兼方が流ノミスル夏ニナリタ  
リソレタニハカクシク習タルモノキコ  
エズ兼弘モノ、フニテ始テ人長シケルニ  
ハ二藍ノカウシ布ノ狩袴ニソハナミハミ一  
金銀ノ造花ノ枝ヲツケタリケリ鳥羽院小  
六条内裏ニオワシマシケルニツカセ陪從  
御サジキラワタシテ御覽シケルトキ仰ア

リテ人長兼弘馬ニノリテアケツ、御前ヲ  
ワタリケリ

同書

近衛舍人ハ能人ノ近召仕モノニテ事ニ觸  
テナサケアリミメヨク藝能振舞人ニコト  
ナルベキ者也カ、レハ昔ノモノトモハ皆  
サノミコソ有シニ今ノ代ニハ見目ノワロ  
ク能クナキノミナラス心ギハ淺間鋪者共  
ナリ永ウセニタルモノ也  
江談抄中卷博雅三位會坂之目暗琵琶ノ秘  
曲流泉啄木習コト見ヘタリ  
源平盛衰記曰廿ニ白拍子ト云者アリ漢家  
ニ虞子揚貴妃王昭君ナド云者皆是白拍子

也吾朝ニハ鳥羽院ノ御宇ニ嶋千歳若前ト  
テ二人ノ遊女舞初ケリハシメハ直衣垂鳥  
帽子腰カテ指テ舞ケルユヘニ男舞ト申ケ  
リ後ニハ夏カラアラシトテ鳥帽子腰カヲ  
止テ水子計ニテ舞ケリト云々

續古事談曰妙音院大相国禪門云舞ヲ見哥  
ヲキ、國ノ治乱ヲ知ハ漢家ノ常ノ習ナリ  
然ルヲ世間ニ白拍子ト云舞アリ曲ヲキケ  
ハ五音ノ中ニハ是高音ナリ此音ハ亡國ノ  
音ナリ舞ノ姿ヲ見レハ立マワリテ空ヲ仰  
キテタテリ其姿甚物思姿ナリ詠曲身軀共  
ニ不快ノ舞ナリトガ仰ラレケル

或記曰回忽ハ回鶻ナリ回鶻国トテエビス

ノ、強國アリソノ夷漢ニ伏シテ後ニ来リテ  
己ガ國ノ樂ヲ奏セリトアリ回鶻モト魏ノ  
時高車郎ト号ス唐ノハシメ勅勒部トス唐  
德宗ノトキ改テ回鶻ト号ス言フハ其栖蟄  
猶鶻ノ飛カコトシ鶻本紇ニ作ル鶻ハ執鳥鳥  
也其鷹揚之義ヲトル音樂部ノ回鶻ハ蠻夷  
之歌曲中國ニキタルナリ回鶻ニカキラズ  
凉列甘列扶南イツレモ同北庭樂モ庭列輪  
臺モ縣ノ中也  
十八史畧云唐太宗七年宴玄武門奏七德云  
云注云秦王破陣樂曲更名七德舞七德者盖  
取禁暴戢兵保大定功安民和衆豐財之義  
源平盛衰記三十一云柳流泉曲トハ都率内

院之秘曲ナリ菩提樂トハ此樂ナリ漢武帝  
ノ仙ヲ求メ給ノトキ内院聖衆天降テ泉底  
ニカクレ居テ是ノ聽聞セシカハ底上ニ泉  
流テ満タリシヨリ此曲ヲ流泉ト名付タリ  
我朝ニハ延喜第四ノ皇子會坂ノ蟬丸天人  
ヨリ傳ヘラレタリシヲ博雅三位三年ノ裡  
夜々閑屋へ通ツ、傳受シタリトアリ又啄  
木トハ此曲モ天人ノ樂也本名ハ解脱樂ト  
云此曲ヲ聞者ハ生死解脱ノ心アリトソ震  
旦ノ高山ニ仙人多ク集テヒソカニ此曲ヲ  
彈ケルニ山神畏ニ變シテ木ヲ啄ヤウニモ  
テナシテ此ヲ聞ヨリ啄木トハ申ストアリ  
又云啄木トハ緒名也絲ヲ以テ組之其色班

トシテ鳥ノ木ヲ啄痕ノ如シ故ニ啄木ト  
イフ

万聚樂ハ都率天王ノ秘曲ナリ是則弥勒内  
院之秘密灌頂之陀羅尼也釋尊忉利天上ニ  
シテ彌勒菩薩ニ袈裟ヲ付属シ給トキ万秋  
樹ト云木ノ下ニテ天衆菩薩コノ樂ヲ奏シ  
テ如来ヲ供養シ奉リ給シカハ万秋樂ト名  
ツク朱雀院ノ御子日藏上人ハ曼双ノ貴僧  
ニテ金峯山金剛藏王ノ御前ニ秘密瑜伽ノ  
獨鈷ヲ提テ夢之内ニ六道ヲ見メケリ給フ  
ル都率内院ニ奏リ給フニ珠ノ簾風ニ卷瓔  
珞露ヲ垂レ金ノ扉空ニ耀梅檀ノ匂増香内  
外莊嚴教主法座ノアマリニ貴ノ目出度ユ

へ頭ヲタレ礼拜シ給フニ他方ヨリ来天人  
聖衆弥勒尊ヲ供養シタテマツル秘密ノ  
陀羅尼ヲ妓樂ニウツシ此曲ヲ奏シ給フ上  
人管絃ノ達者ナレバ唱哥ニテ傳へ我朝ニ  
歸リ寫夏ヲ得タリ序三帖破六帖是三ノ九  
品ニ當之内院ニ上中下ノ九品アリ又見仏  
聞法樂ト云此陀羅尼ノ樂ヲ奏スル時見佛  
ニ聞法ノ故ナリ迦毘羅相經第六ニ説テ曰  
此万秋樂傳授人夫決定往生都率天上云々  
菩提樹名万秋樹又樹下ニ草座ヲ敷給フハ  
何ナル草ツキ申スニ蘓合草ト云ナリ又吉  
祥草氏云コ、ニテハケクサト申ス  
天竺ヨリ傳來ノ曲万秋樂倍臚迦陵頻菩

注  
傳記曰夏四月太子自片岡宮還御時於信貴山北椎坂吹洞簫山神不堪感出現太子後聞太子回頭見之山神成怒振舌拍手逃急山中其山神歎天王寺伶人造舞名曰種莫者也其洞肅今在法隆寺也云本文如此

薩籙合拔頭如此誦ベシヤ

籙莫者ノ夏太子四十一歳ノ夏四月ノ頃太子片岡ノ宮ヨリ還幸ノ時信貴山ノ北椎坂ニテ尺八ヲ吹給ヘハ山神感ニタエズ太子ノ後ニ出現シテコレヲ聞太子頭ヲメクラシテ見タマフ山神恐ラナシテ舌ヲフルヒ手ヲ打ノカレカクル其山神ノ躰ヲ天王寺ノ伶人舞ニ造名テ籙莫者ト云フナリ其尺八今ニ法隆寺ニアリト云ク此尺八ハ尋常トス所謂洞簫ノコトナルベシ

聖德太子二十七歳夏ノ頃諸国ニ吉馬ヲ尋シムベシトノ玉フ其時甲斐国ノ國司秦河勝四爪白キ黒駒一疋奉ル太子彼ハ名馬出

現セリト宣ヒ御詠哥アリ三十年ニアフコトマレノ黒駒ニ乗ノ心ヲ今ソ知ベキ此馬ニメサレテ日本國中ヲ廻リ大峯ヨリ涌出ノ嶽ニノボラセ即筈ノ岩屋ニ到給調便丸ニ告テ曰此岩屋ハ過去ノ昔ヨリ未未永却慈尊ノ時モ有ヘキ岩屋也トテ深山ノ洞ニ書付給時三人ノ鬼神参リ會奉レリ鬼神申ヤウ我過去ヨリ今日ニ至マテ苦ミヲ受慈悲ノ聖德ヲ以テ出離ノ要惠ヲ除タマフ鬼神大ニ悦テ梓ノ真弓ヲタテマツル天下無双ノ弓ナリ又一人ノ女人アリ申ヤウ我身ニ鬼子一人アリ昔ヨリ今ニ至離コトナク母ヲ惱ス大聖此苦ヲタスケ給ヘト申大子

御覽スレハ左ノ股下ニ鬼ノ子アリ太子丸  
ニ命テ曰ク汝此兎ヲ取テ遠ク捨ヘシ吾此  
女人ヲ取テ遠ク行テ汝ヲ待ント宣フ丸取  
テ捨或人云其トキ鬼子ナフソレト云フ其  
ヨリ舞ニツクリ納曾利ト名ツクト山ト告  
野邊ノ人ハ云傳フソレヨリ太子ハ女人ヲ  
御馬ノ右ニ付テ釋迦カ嶽ヲ折過テ仏生國  
ノ峯ニ行テ曰ク是ハ過去ノ諸佛菩薩ノ轉  
法輪ノ砌リ涅槃寂滅入定ノ峯也トテ二種  
膜者ノ峯ニ行テ笛ヲ吹給ヘハ山神感ニタ  
エズシテ出現シテ舞アソフ二人ノ鬼神ヲ  
先達トシテ法墓菩薩生ニ世々所行ノ秘所  
共ヲ御拜見アリト云ク

或書蘓莫者ノ嶽ト古所大峯ニアリト云ク  
然ハ二種膜者ハ今ノ蘓膜者歟  
或記陪呂ハ太子守屋ヲ誅給フ軍ノ有サマ  
ヲ天王寺ノ伶人舞造成テマフナリ舞人造  
印持楯執鉞帶劔入組入違合戦ノ躰コレヲ  
舞フ破三及ハ太子守屋ト合戦ハ用明天皇  
二年大子十六歳七月朔日ヨリ三日マテ三  
ケ度ナリ貧嗔癡ノ三毒ナリ是ヲ舞三帖ニ  
アツルカ印ハ從魔除遣ト云太子陰形ノ印  
ヲ結タマフテ棕木ヲ心カケ給トコロ樹ニ  
ツニ破テ太子御身ヲカクシ給フヲ表シテ  
舞人印ツクルナリト同意ニハ用新羅陵王  
ナリ太子ノ御時新羅國ト任那國ト合戦度



々ノコトナリ任那ノ為言本ヨリ加勢ヲ  
ツカワサル、丁多シ新羅国終ニ日本ニ降  
参ス此合戦ノヤウヲ舞ニツクリテ新羅陵  
王ト名ツク倍臚ノ急トスルカ或云新羅国  
攻シ時大將軍ニ阿倍ノ臣ヲ遣シ六城ヲセ  
メラトセリ又新羅ハ本期盧國ニ云阿倍ノ  
倍字ト期盧ノ盧字トヲ取合テ倍盧ト名付  
ナリト云

法華宗日重口決云按スルニ伶人家ニ東遊  
ト云モノアリ相傳ニ曰安閑帝ノ御宇駿河  
国有度濱ニオイテ天女現シテ歌舞ヲナス  
道守氏ノ翁是曲ヲ傳フ此曲今身延山久遠  
寺ノ伶人十月十二日夜元祖日蓮大菩薩ノ

御前ニテ法樂ス伶人ノ極秘夏ナリ天王寺  
法隆寺等ノ伶人家曾コレヲ不知ナリ當山  
ノ道守ノ孫子道顯ノ翁ヨリ于今イタツテ  
師資相承スト云々以下ノ文畧之

日円僧正云讚岐國ノ伶人修理亮道昌ト云  
者アリ元徳二年八月中旬ノ頃登京ノ志ア  
リテ陸地ニテ播州ニ着タリ是者吾宗ニ歸  
依シテ恒ニ要法寺ノ貫主日蓮上人ニ親近  
シテ法義ヲ善聞ケリ是故ニ十如自我偈ヲ  
受持セリ播州ノ今市ニ縁家アツテ一宿セ  
リアマリ徒然サニ自我偈ヲ誦シ居タリケ  
リ時ニ一リノ小兒何國トモナク來テ告テ  
曰吾久シク法味飢タリ今汝カ誦スル御經

聽聞シテ法喜禪悅ノ妙味ニ飽滿シ又此報  
 謝ニ汝ニ秘曲ヲ授ベシ吾ハコレ蔡ノ川勝  
 ノ魂弄ナリ吾跡ノ名ハ大荒也ト云畢テ消  
 又明日果テ名曲ヲ得タリ今ノ世マテモ修  
 理ノ秘曲ト云ハ河勝ノ授與也此曲名ハ  
 樂家ニ秘而口外ニ出サズ往々可聞云々  
 孔子魯大師ニ樂ヲ語テ曰樂ハ知ヌベシ始  
 作時ハ翕如タリ從之純如タリ皦如タリ繹  
 如タリ以テ成ト云々  
 大師ハ樂官ノ名翕トハ合スルナリ從ト  
 續テ放ナリ純ハ和ナリ皦ハ明ナリ繹ハ相  
 其合コトヲ云五音清濁高下五味ノ相涉  
 テ後味和スルカ如シ故ニ純如タリト云

合テ和スルヲ皦ト相タリト云宮ハ自ラ宮  
 商ハ自ラ商ニシテ相及ト云宮ハ自ラ宮  
 ト貫珠ノ如シテ相及ト云宮ハ自ラ宮  
 竹ハ竹ト別ニ鳴物ナレト一音ニ合テ  
 樂成ト云ナリト  
 舜王ノ樂ハ韶ト云武王ノ樂ハ武ト云舜ハ  
 紹堯天下ヲ治メ武王ハ伐紂ヲ救民ヲ其功  
 一ツナリ故其樂皆美盡リ簫韶九タロ奏シテ  
 鳳舞テ魚躍トアリ  
 尚書ニハ簫韶九成鳳凰來儀ノ意ソ簫韶ト  
 ハ舜ノ樂ノ名也簫字ヲ付タルハ細器ノ  
 備タルコトヲ示ス故ナリ本經ニハ九成ト  
 アレ氏註ニハ九奏トアリ周禮ニハ九變ト  
 云實ニハ一儀ナリ

論語云子在齊聞韶三月不知肉味史記云不知肉味心一於是而不及乎他舜作樂有以極其情文之備而不覺其歎息之深也蓋非聖人不足以及此范氏云韶盡美又盡善樂之無以加此也故學之三月不知肉味又知禮樂之清者能作識禮樂之文者能述文也音也情實也孔子習其音知其數得其志知其人トアリ四書大全云舜後得用先代樂自陳敬仲奔齊而韶樂有傳當是時魯具四代樂韶來尤遠獨得其傳今夫子盡美盡善季禮在魯觀韶雖極稱贊未必如在齊善孔子是以學之忘味久陳氏云舜以上聖德當極治時作為韶樂群聖樂無以加此者故夫子聞其音學之忘味而深嘆

美如此云々

古文云彈南風之雅操發清高之妙曲ト云リ家語云舜彈五絃之琴造南風之詩曰南風之薰兮可以解吾民之愠兮南風之時兮可以阜吾民之財兮

朱子云古人自小時習樂誦詩學舞不是到後來方始學詩學禮學樂詩樂之章也必學樂後誦詩程子云成梟是古人學其六律八音習其鍾鼓管絃方底於成今人但借其音義求和須之理如孟子樂之實樂斯二者亦可以底成否朱子云古樂既亡不可復學講學踐履間可見遺意耳

西山真氏云自周衰禮樂崩壞然禮書猶有存

者制度文為尚可考尋樂書盡缺不存後之為  
禮者不合先王制而樂尤甚今世所用大抵鄙  
衛之音雜以夷狄之邑而已適足以蕩人心壞  
風俗何能有補然禮樂制雖亡而禮樂之理則  
在故樂記謂致禮以治身致樂以治心外貊斯  
須不莊不敬而慢易心入中心斯須不和不樂  
而鄙詐之心入莊敬禮之本也和樂樂之本也  
學者誠能以莊敬治其身和樂養其心則於禮  
樂之本得之

朱子云如金石絲竹匏土草木打成一片清濁  
高下長短大小更唱迭和皆相應有自然底和  
氣歌者歌之舞者舞之興詩此心興也立禮此  
心立也成樂此心成也古學者必學詩學詩則

誦讀其善惡是非勸戒有以起發其意故興卜  
云也人樂禮卜卜為規矩身無所處故立卜  
云此禮之文也中心斯須不知不樂則鄙詐心  
入不和樂則無所自得故成卜云此樂之本也  
古人不去身無故不徹琴瑟自成童入學四十  
出仕所以養之者備理義以養其心禮樂一作  
舞蹈以養其血氣故其才高為聖賢下者又為  
吉士樂所以成德樂則生生則惡可已惡可已  
則不知手舞之足之踏又樂則如太史公所謂  
動盪血脉流通精神者也

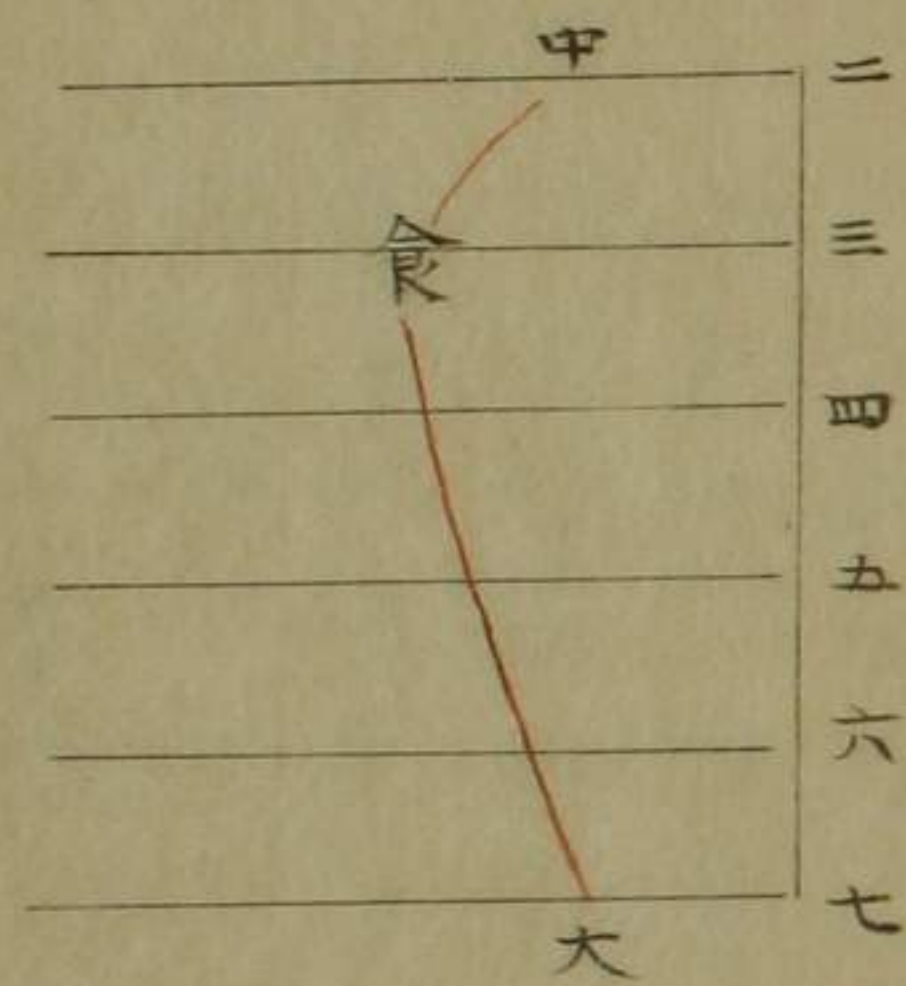
吳氏云古詩樂表裏言之不足而歌生歌之不  
足而舞生歌舞生而樂作矣聖人為之金石絲  
竹匏土草木以相其歌羽旄干戚以節其舞而

樂於是大備君子譜習以知其意内而一心外  
而衆躰莫不有養 齊氏云十三字樂誦詩則  
已通樂章学舞則通樂節至成樂手舞足踏不  
可已ト云ヘリ

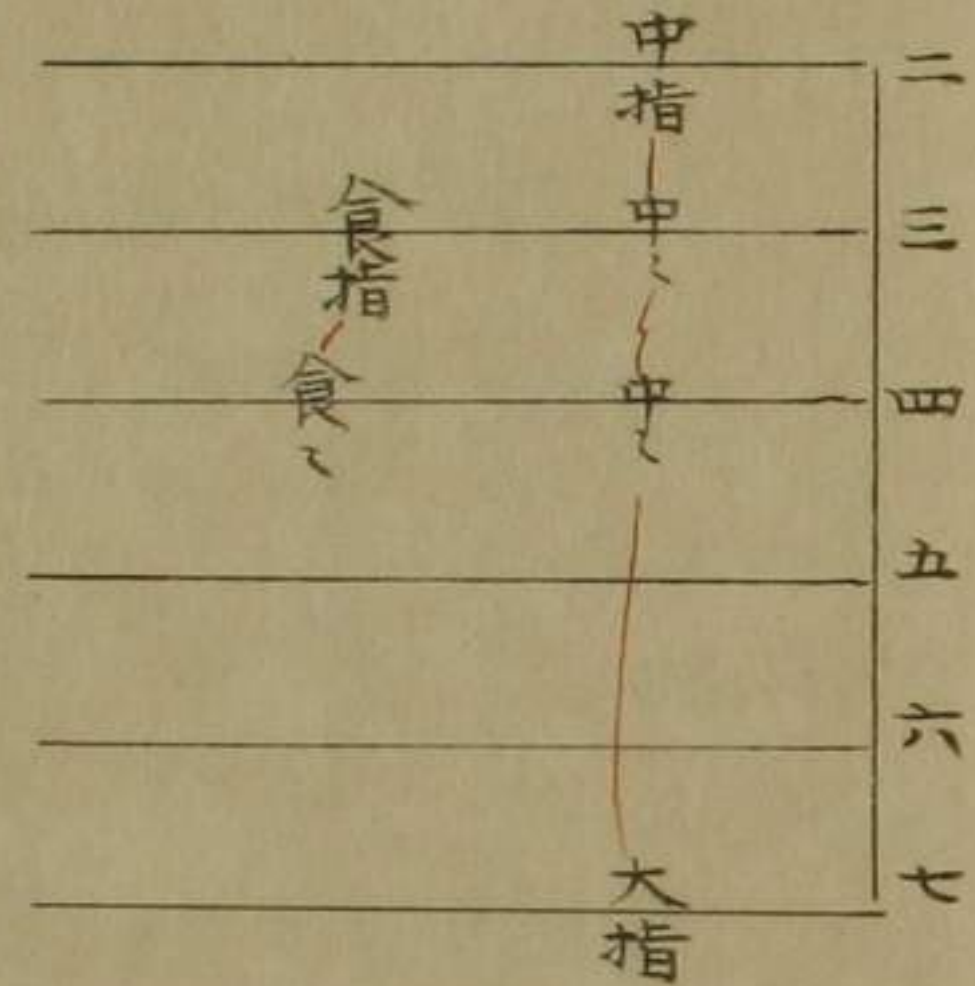
箏鼓ト云琵琶并琴ハ彈スト云和琴ハ撫ト  
云ヘシ尋常ノ人絃類ハ各引ト云ヘリ是習  
ナキ俗ノ言ハナリ

大鼓槌字新樂加拍子ノ三度拍子ヲ打ト云  
古樂物加拍子ヲ搔ト云倍說用鞞鼓抱字也  
打ト云賀ルニ常人鞞鼓ハ必ス搔ト云ヘリ  
是甚アシ、但来或生云日本鞞鼓譜用來字  
本說搯字架ヘシ云一鼓抱字搔ト云ヘシ  
又打氏云也鉦鼓按字打ト云然ルラ俗ニハ

摩ト云ヘリ是アシ、或拾ト云コトアリ是  
ハ拍子ヲ拾打伐ナリ搯鼓ハ摩ト云無抱以  
也 和名ニ須里津豆美ト云ナリ三鼓抱字打  
ト云也都テ擊物ナレバ何レニテモ只打ト  
稱マルモ難ナシ雖然彼是其差アルヲ以テ  
習トスヘシ舞用琴用或記古太鼓或  
ハ一ツニツト云ヘカラス一箇氏云  
ヘキヤ鞞鼓ハ一鼓トモ書ベシ鼓ハ一張ト  
云三鼓ハ一鞞氏一書ベシ琵琶ハ一面  
ニ一面ト書也箏和琴々等ハ一張二張ト云ベシ  
笙篳篥笛等各一管二管  
箏鼓法食指中指大指以上三指ヲ以テ鼓ス  
ルナリ其法早撥管搔トテ二様樂ニヨリテ



先食次入  
 食次入  
 大指入  
 聲出也  
 絃次  
 以上  
 三入



先食次入  
 食次入  
 大指入  
 聲出也  
 其譜云  
 七如  
 此為

用之所謂中曲子延樂曲小曲拍早樂中絃拍子只用之  
 累左樂也以上之樂皆以管搔也管搔トハ四  
 絃一聲ニシテ閉ニカクナリ大曲ノ延物如  
 合三管搔也早搔者四絃一聲火急ニ搔也近  
 帖三絃一色ニマル也凡早搔ノ曲ハ籥合迅  
 吹ノ帖トハ五拍子万秋樂皇慶之迅吹ノ帖  
 常ノ樂ニハ陵王破夜半樂春楊柳合歡塩早  
 甘列輪臺青海波春鶯囀颯踏入破忠拍子ハ  
 柝苑苑籥莫者陪呂輪鼓禪脫技頭還城樂弄  
 也是皆早搔ナリ但輪臺青海波颯踏入破ハ  
 其拍子ノ間管搔ニ成ヘキトコ口管搔ヲ  
 相交テヒク人ニアリ此不審ナリ高麗ニハ  
 早搔相交ルモアルベシ唐百子物ハ早搔ナ

八脩之事脩トハ舞ノ列ト云テ舞人ノ位ヲ  
 立テ舞コトアリ天子ハ八トハ舞人ノ位ヲ  
 立エト八人マハ並ナリ然ハ八八六十四ト  
 云テ六十四人シテ舞ヲ奏スル莫ナリ是朝  
 廷ニテノ御作法也諸候ハ六ト云テ六六三  
 十六人シテ舞莫ナリ大夫ハ四トテ四四  
 六人シテ舞ナリ士ハ二ト云テ二人マ二並  
 也然ハ四人舞也

或曰每脩八人トハ一脩ト云ガ八人ト云  
 心ナリ言フハ天子之舞列ハ八人宛八並  
 也但脩ト云ハカテハ諸候モ八人宛六並ト  
 見ハタリ然ハ六八四三二人也又大夫八  
 八人マ二並ニシテラハ四十六人舞莫也  
 自八上而下降太夫以西トハ是皆以二如天子  
 下

從也如後說以二八四降殺也天子八八  
 六十四人諸候六八四十八人太夫四八  
 三十二人士ハ  
 二八十六人也

播州淨土寺勸喜院笛譜有之則父昌純見之  
 同廣峯神主馬場左京箏比巴ノ譜アリ同大  
 山寺中之坊ニ絃管ノ譜アリ

和州法隆寺籊莫者舞面有之又有洞簫  
 播州須磨寺青葉ト云笛アリ

河州叡福寺名上太子大孔ト云笛アリ

同譽田八幡宮ニ面數多アリ  
 有鞞鼓筒アリ甚古物也  
 有古箏比巴モアリ先年予拜見ス各古代ノ  
 物也

和州真貴山ニ山伏ト云笛アリ傳聞此山伏ト

古名、南都樂家錫杖丸ト云笛アリ其錫杖  
當時天下ニカクレナキ名管也然ルニ真貴  
山ノ宝笛件ノ錫杖丸ニ勝リケ善笛ナレハ  
山伏ト名ツクルトゾ錫杖ハ山伏ノ手ニ持  
又腰ニモ差器ナリ此譬喩ヲ以テ名付侍ニ  
ヤ  
住吉社授州秦王破陣樂之裝束甲冑也面戟  
ホアリ又貴徳伴子面有之秦王裝束ハ源賴  
朝寄附則有年号  
予辨見也  
江州竹生嶋小枝ト云笛アリ又玄象ノ椽アリ  
授州四天王寺京不見ト云笛アリ每聖灵會  
於右方樂屋御手水供之間奏河水樂高麗笛  
アリ最初獲利古舞吹之也聖灵會毎年二月

廿一日沙汰人日中出請取之二十三日申又以下  
司沙汰人而令請取之金堂後一舍利法印被渡  
納之也  
縁記云京不見御笛皇太子之御製作也此笛  
ヲ以テ音樂ヲナシ常ニ三宝ヲ供養シ給也  
然ニ此銘ノ所以ハ後花園院御宇當寺靈宝  
叡覽アラントテ禁門ニ召ル時ニ此御笛箱  
ノ中ニテ自然ト破壊セリ帰山スルニ至ル  
全ク旧ノコトクナレハ此由ヲ奏ス則叡感  
アツテ是ヲ銘シテ京不見ノ笛ト名付給フ  
ト云  
又千本ト云箏アリ楠正所献納  
又陵王ノ面アリ是ハ近頃播磨守兼次自住  
吉求出シケルヲアマリ古ク目出度面ユヘ



奉納之比巴一面是モ古代ノ物ニハ樂家  
惣中ヨリ納之在天王寺樂家中也  
河州天野嵐丸ト云笙アリ東山院ノ勅命ト  
ソ承ル元仁和寺御室ノ笙ナリトソ  
天王寺方樂家在京間之蘊莫者面アリ時ノ一  
鴈ニ在之  
類宮禮樂疏ト云ヘル唐本ノ樂書アリ多忠  
正所持先年予ヒソカニ披見ス笛琴テ譜アリ  
又舞譜以繪圖記之十餘冊  
胡飲酒舞絕タリトイヘ氏去元祿年中或公  
家記録中ヨリ見出シ太藜昌倫同内兼陳伯近  
家等寫取之予予又兼陳本ヲ借テ寫之予然  
享保十九年寅十二月二十八日多氏之一二

者并久長ヲ召テ胡飲酒ノ舞多家一同ニ再  
與セシムベシ於久長者面相傳シキクルコ  
トナレハ来拜正月舞御覽ノ節始舞仕ヘキ  
旨仰出サル、也仍同拜年正月十八日舞御  
覽、胡飲酒アリ久長舞之其作法昔は言はれず勅使藏人  
来于左樂屋左一看出向奉畏次不止林邑乱  
勅使言云仰胡飲酒ト云畏次不止林邑乱  
声則舞人自古樂屋渡于左方饗應之献アリ  
次着面出舞次音取而序ニ及次破セ返自  
第二返之末加拍子打偏乱舞了而源藏人持  
出祿而懸舞人之右肩則舞人并舞アリテ祿  
ラカケナガラ入綾ヲシテ入畢舞以件譜舞  
樂以後多氏一二者ヲ非藏人部屋ニ召テ一  
家ノ輩八人白銀ヲ給フ各一枚宛ト傳兼ス

今般多氏ノ眉目一家ノ規模有カタカリケ

ル呻共ナリ

享保十七壬子年正月十八日舞御覽春鶯囀

再真ノ仰ヲ蒙テ舞之也春鶯囀高房二人ツ

カマツル各舞新鳥籟兼陳廣雄兼脩四人ツカマ

ツル也是亦再真同前春鶯囀今年再真之曲

然天王寺方ニハ不絶傳來ノコトナリ今度

其次弟ヲ見ルニ少々相違ノコトアリ先遊

声笛和音ニ吹出ス帖各一返ツ、急声半

帖ヨリ加拍子打突拍子終序吹ノ所樂吹ノ

詞ヲ直ニ序吹ニスル也鳥色急声キテウセイ

トヨア也天王寺ニハ遊声吹出責音急声不

加拍子加拍子者樂計畧用入破打之是鳥

天王寺ニハ急声終序ノ手ニ  
ナラシテ序吹ニスルナリ今年  
南都方ノ吹ヤウハ樂吹ノ手  
ヲ詞モナラサススクニ序ニ

吹ハカリ之都テ序吹ノ採トリ

ハ序吹ノ詞ノ込アリ樂吹ノ

時ハ樂吹ノ込ニ而又只拍子

樂拍子延早皆各アヤトリ

法アルコト也

声急色キツセリ如此訓ス新鳥籟モ今年始

有之其次弟先納序四段三ノ鼓乱拍子打之

次古彈和音吹之責音ニ吹ヘキ物ト見ヘタ

リ又調子ナナルベキ物ナリ只知音ニ審尤

音取カ吹ナリ管昌倫次新鳥籟始序吹拍子一

次初返拍子第一ノ間拍子吹リ第四五ノ間

也後助音付吹弟二返モ一返弟三返モ一返

次換頭ヲ吹テ弟三返返吹之弟二返ニハ

換頭ヲ不附也以上為後證記之也春鶯囀舞

人二人管方頭役三人以上五人蒙賞近任正

四位上高房以下四人各馬太力給之也昌倫

老勤之賞嫡男昌春被叙從四位下

樂吹心得似テ非ナルコトアリ管絃講演等

閑ニ吹ヘシト口傳スレハ如何ニモ閑ニ吹  
又舞立ナンドニハキラヒテ早ク吹コト也  
然ラ未練ノ兒童等ハ閑ニ吹ントテハ必ス  
子バク吹キ又早吹ントテハセワシク吹ナ  
ス也亦強ク吹ントテハ必ス荒ナルモノナ  
リ又ウツクシク吹ントテハ必ス弱成モノ  
也是等ハ皆似テ非ナル莫トモ也  
由利吹於世吹之事所謂由利吹者後吹大曲  
之延加籥合中曲如一萬歲樂籥四等於世吹者  
也吹大曲物之早也又籥合七拍子四拍等亦  
延只拍子也緩吹早只拍子也吹所詮緩吹迅吹  
名目樂拍子忠拍子共有之必ス偏見スヘカ  
ラズ亦云中曲物延樂拍子ト云フ小曲物早

樂拍子ト云フナリ中曲者萬歲樂慶雲樂聖  
老子類打物ナリ仲絃ヲ延只拍子ト云仲  
吹ラ早只拍子ト云喘吹ハ迅只拍子ト云ナ  
リ凡樂ノ緩急ハ諸曲共有之タトヘハ萬歲  
樂々拍子管絃誦ホニハ閑ニ吹コレラ緩吹  
ト云也舞ノトキハキラヒテ吹コレラ寄吹  
ト云拍子吹ヤク吹也早吹迅吹ナントハ必云  
ヘカラズ早吹迅吹ト云ハ別ニ其曲アリテ  
早吹ノ物ニモ緩急アリ閑ニ吹トキヲ延フ  
クトハ云ヘカラス延ト云ハ別ノ物ナリ假  
令閑ニフクトイヘ氏小曲物ヲ早吹物ト云  
亦中曲物ハ早ヨセテ吹トイヘ氏延樂ト云  
モノ也只拍子モ准ヘテ心得ベシ

聖灵會行道鳥向樂ヲ奏レ一曲乙トキ樂ヲ  
ヨセテ早吹ナスラ當世ノ人於世吹ト稱ス  
甚以テヲカシキコト也於世ト云ハ大曲中  
大曲物ノ早ヲ云也小曲物ノ早拍子スラ於  
世吹トハ申ヘカラズ况ヤ此鳥向樂ハ中曲  
拍子也舞立ノ躰ヨセテ早吹ト云モノナリ  
又早吹ト云ニ付テモ心得アルヘシ早吹緩  
吹ハ諸曲皆以テコレアルナリ假令中曲ノ  
延樂ヲモ早吹トキハ早クフクト云ベシ又  
閑ニ吹トキハ緩吹ト云也大曲小曲中曲  
中弦喘吹乃至曳累連詞并皆以テ准ヘテ知  
スベシ中曲ノ延樂ヲ舞ノトキ早吹ヲ寄吹  
ト云名目ハ躰源抄ニモ見ヘ其外旧記ニモ

見ヘタリ

調子姿口傳云律調子ハヤワラカニ呂調子  
ハイカメシク吹ヘシト云ヘリ懷竹抄曰律  
呂ノ調子ハ水火ニ吹替ベシト云夫律為  
陽而象男呂為陰而象女然則律ハイカメシ  
ク呂ハヤワラカナルヘキニ今及之是以為  
深甚之口傳也五行造化之道火極而兼水化  
水極而兼火化是自然之道也西方金北方水  
為陰而剛也東方木南方火為陽而柔也以此  
剛柔之理故水火ニ吹カエベシト云ヘリ調  
子ハ其調之至極音曲也由是律調之樂ハイ  
カメシクシテ調子ハ反テ其躰ヤハラカナ  
リ呂調之樂ハヤハラカニシテ反テイカメ

シク強也此口傳尋常人敢不知之可令秘藏者也

壹越調 呂

入調 是自品玄連吹之調子也

品玄 落山河漲

上調子 如障子打懸精砂

雙調 呂

入調 如朝鳴立空

品玄 如鐵樹開

太食調 呂

入調 如雉鳴出霹靂

品玄 如菰原露

平調 律

上調子 如秋風過

品玄 如班線行

黃鐘調 律

入調 如夏山蟬

品玄 如揚柳枝

盤涉調 律

入調 如冬鷲嘯者

以上笛調子之姿也

大平樂裝束今者恭王破陣樂裝束ヲ用ルナリ此裝束之具ハ肩喰帶喰トテ四人ノ具各其形少 替アリ形ノヤハラカナルヲ上薦トシテ上首付之次第ニ形イカメシクラソロシキ下薦着之是故實ナリ住吉恭王ノ裝束ニハ帶喰肩喰ノ裏ニ一二三四ノ次第書付アリ

調子吹心得

雙調 々子

秋ノ草花ノサキニ腰カニテ打  
カケテ立タルカニ吹ヘキナ  
リ

黄鐘調子

鈔子ニスミタル酒ヲ入タルヲ見カ如ニ吹ヘキナリ

平調々子

春ノ揚榭ノ風ニタラル、カ如ニ吹ベキナリ

盤涉調子

何ニタトヘツクモナク只閑ニ延カケテ余ノ調子ヨリシツカニ吹ベキナリ

壹越調子

明障子ニ砂ヲカクルカ如ニ吹ベキナリ

太食調子

板敷ノ上ニテ牛ノ角ヲ突折カ如ニ吹ベキナリ

櫻州住吉社昔伶人家アリテ大神夏コトニハ舞樂モアリケレト今絶了リツカニ伶人家ノ後胤二三家残漸出仕スルハカリ也然

間神主津守國教コレヲナケキ再真ノ志願

ヲ起シ當地ノ樂ヲ相傳セシメント指南ヲ懇望アリ即笙ハ太秦廣滿笛ハ太秦昌純篳

篳ハ太秦兼當以上三人指南セシメ畢于時

宝永三戌年三月二十三日師弟約ヲナス

太秦兼頼古渡物ノ法ハ順八逆六ノ甲乙ヲ

以テ渡之以律渡律以呂渡呂也云ヘリ

昌倫古笛ヲ取テ吹ント欲ルトキ先心中ニ已カ胸ヲ見ヘシト云ヘリ愚按ニ胸ハ心臍ノ主トスルトコロ先心ヲオサメンガタメ歟

太秦兼頼古渡物ノ法ハ順八逆六ノ甲乙ヲ以テ渡之以律渡律以呂渡呂也云ヘリ

昌倫古笛ヲ取テ吹ント欲ルトキ先心中ニ已カ胸ヲ見ヘシト云ヘリ愚按ニ胸ハ心臍ノ主トスルトコロ先心ヲオサメンガタメ歟

太秦兼頼古渡物ノ法ハ順八逆六ノ甲乙ヲ以テ渡之以律渡律以呂渡呂也云ヘリ

昌倫古笛ヲ取テ吹ント欲ルトキ先心中ニ已カ胸ヲ見ヘシト云ヘリ愚按ニ胸ハ心臍ノ主トスルトコロ先心ヲオサメンガタメ歟

同昌倫語云小太鼓ハ槌ヲ當ルコト物ヲ打  
飛ス如ク打ハ音裏皮ニ通テ美ナリ臺太鼓  
ハ不然槌ヲアツルコト重ク打ハ音通ル輕  
ク打ハ音ヒツラキテ惡ト又云大鼓打法雌  
槌ハ弱輕クアテ、雄槌ヲ強ク打ハ定法ナ  
リ雌槌ヲ津ムト輕ク打テハ雄槌ハ自ラ響  
ト強打シテ聞吉ナリ是心中ニ津ム筒ノ  
唱哥ヲトナヘテ拍子ノ腫ニ打入ベキナリ  
太秦昌倫安部李武太秦兼陳廣雄以下人  
相催シ或トキ万歳樂百返連吹レテ息ヲ試  
トテ吹ケリ然ニ李武以下ノ輩或五十返或  
三十返ノ後ハ息切テ吹流コトヲエズ止ル  
也昌倫一人ハ獨百返悉トク吹連タリケレ

ハ異名シテ金ヲトガヒトソ申ケリ  
廣雄ト予或トキ樂會シテ衆曲吹了而後獲  
莫者破樂拍子說吹合ベキトテ示合トコロ  
廣雄說ト予說ト聊相違セリ二返ノ時初ハ  
不返別返付所アルラモテ秘夏トスルナリ  
此返付ノトコロ廣雄說ハ太鼓ニツノ後カ  
コ拍子四ツメノ乞ニ凡リ下シ凡リ此所エ  
返付也予說ハ大鼓四ツノ後カコ拍子四ツ  
メノ口孔へ返付也抑此樂拍子說ハ太神惟  
李カ說也換頭ヲ不吹レテ採頭ノ如クニ初  
メノ詞ヲ除ステ、返付所アルヲ以テ真ト  
スルナリ  
賴尊ト云ハ和州信貴山ノ住侶笙作名人也

日本六十六ヶ國へ自作ノ笙ヲ納ルトソ後  
堀川院ノ御宇ノ人也又伴山ニ一夜ニ笙竹  
生出ルソレヨリ其所ヲ笙ヶ谷ト云ヘリ千  
今アリ

忠拍子有三種所謂仲絃喘吹仲吹是也即躰  
源抄ニモ引古記云仲絃ハ延只拍子仲吹者  
中只拍子喘吹ハ早只拍子トアリ然ニ冒倫  
兼陳ハ仲絃ニ延早二種アリ故三名目四種  
ト云ヘリ所謂中絃二種仲是ハ貞保親王ノ十  
吹喘吹合四種  
操記ヲ見アヤマリテ如此ナリ仲絃ニ早拍  
子アルコト曾テ聞及ハ又古記等ニモ見ヘ  
サル只拍子ヲ今一樣見ヒラキタル由ニテ  
親王ノ深意ハ如此也ト度々予ニ物カタリ

アリ相會スルコトニ此夏議論ス雖然トカ  
ク四様必定也トカタク被申也予等ハ親王  
記ノ趣ヲ按ルニ仲絃ハ延只拍子仲吹ハ中  
只拍子喘吹ハ早只拍子此三種今以世ニ傳  
来スル所ニ少モソムカズ常用ユル拍子也  
然トイヘ氏世ニ名目ヲ取チカヘ仲吹只拍  
子ハ天王寺用ル拍子ノ末ノ短キ四半拍子  
也世ニ是ヲ喘吹ト思ヘリ又喘吹ハ南都ニ  
用ル末ノ長五拍子物ト云ラ世ニハ是ヲ仲  
吹ト思ヘリ又延只拍子ハ二拍子重打程ヲ  
延天末ハ仲吹ヨリ短也然ラ延ト云ハ末ヲ  
指テ云ト思重打拍子之間ハ滴々拍子ノ程  
ニシテ只末ヲ延ル也如此取違アルニヨリ



テ右三種ノ只拍子ヲ親王記ヲ以テ評註シ  
取子カヘノ誤ヲ世ニ知シメント欲シ為後  
代注釋スルモノ也十操記圖解評註抄ト題  
号シ了ヌ末代昌倫兼陳家ニハ仲絃ニ二種  
アリト知ヌベシ

兼陳記錄ニハ鞞鼓拍子ヲ皆文ト書スタト  
ヘハ八拍子物ハ八ノ文四拍子物ハ四ノ文  
ト云テ太鼓バカリヲ拍子ト云ヘリ然ハ鞞  
鼓大鼓差別見安シ忽而拍子ト斗云トキハ  
太鼓ノ更也ニト廻ハ<sup>万歳樂ハ</sup>拍子然ハ鞞  
鼓ハ其拍子ノ間ヲアヤナスト云心ニテ文  
ト云ヘキコト可ナランヤト語ラレキ諸家  
ノ譜ニ八拍子四拍子ト云ヲ四ノ文八ノ文

トシレセリ

兼頼云笛吹様ニツアリ一ニ曰上露吹忍ニ  
曰上霧也上露吹忍ト云ハウツクレキ息竹  
ノ中ニ充滿シテツヤクトウルハレク吹  
ナリ上霧トハ大空ニキリカスミノ立タル  
如クサワヤカニ息強吹ナリ尤息多強者ノ  
學ヲ吹様也往昔貞保親王堀川天皇吹シメ  
玉フハ上霧也太神是季基政等ハ上露吹忍  
也今辻備後守拍高秀ハ件ノ上霧ヲ心サレ  
學フ也我ハ上露吹忍ヲ學吹トソ語リケリ  
此兩人近代笛ノ妙手也  
永祿中唐詩樂志ト云樂書出タル由或人慥  
ニ語リキ

醫師小野玄格ハ長洲ノ産也アルトキ語テ  
云予生國長門日上山真隆寺ハ林正太子ノ  
御建立也此寺ニ唐ノ樂書其外管絃ノ譜ホ  
多有之也玄格有樂之執心而龍  
笛習學ス予教傳之  
安部季尚撰音樂大成録之附録ニ陵王髭取  
手安摩打登手還城樂蛇曳手等太鼓頻ニ甲  
乙ニ打之此打様ヲ輓盧ト記セリ按ニ是甚  
誤ナリ斤腹痛記説也件ノ太鼓ハ本名頻打  
此名目ヲ不知故不審臆驢ト云ハ安摩採采  
老舞出トキ打トコロ也  
廣雄語云平調ニ龍勝樂ト云曲アリ或笛ノ  
古譜ニ載之其譜見タリトソ又林光樂ト云  
樂アリ或堂上家ヨリ古キ算策譜出タリ此

曲アリトソ則笙譜渡置ト云ヘリ  
兼頼云笛吹止夏大曲ノ樂ト舞樂ノトキハ  
責音ニ吹止習也  
一書云和琴ノアシオト云字ハ足津緒ト書  
又コトサキト云字ハ琴恭木ト書又和琴ノ  
ツクト云字ハ柞ト書也笛ノセメフクラト  
云ハフクラハ和ト書セメハ責トカクベシ  
或ハフクラヲ腹良氏カク又メリカリト云  
字ハ上下トカク又笙ノヒヤウテウノ字ヲ  
或人ニ尋ヌレハ平色氏并声氏或并上氏誦  
上氏書ト云ヘリ愚按屏上款可考云々  
同書云聞馬声識毛色夏黃鐘栗毛鹿毛壹越  
雲雀毛双調青足毛平調金月毛盤涉黒二毛

同書云世間ノ調子歌ヨクキケハ空ノ雷水  
ト波河ノ流モ同シ盤渉又云双調ノ雨コソ  
風ハ平調ヤ鐘ニ焼火ハイツモ黄鐘又云双  
調ハ卷心之調子也黄鐘者修行之調子也平  
調者菩提之調子也盤渉者涅槃之調子也  
請兩灵驗記

享保十六辛寅歲夏五月末ヨリ七月中旬マ  
ラ旱魃シテ田園乾枯池澤渴水ス所々雨乞  
ノ祈アリケレ氏更ニ其シルシナク殊ニ當  
郷攝州天王寺郷高原之地ニ乾枯甚  
シ仍之カタノ如ク請雨ノ祈ヲ行トイヘ氏  
更ニ驗ナシ村民農業ニクルシミ日々ノ辛  
苦勝テ云ベカラス故ニ村民雅樂ニ請雨ノ

法アルコトヲ傳ヘ聞七月八日村長寺樂所  
ニキタリテ類ニ請雨セシメンコトヲ請頼  
其志一同而甚真實也然トイヘ氏某等思フ  
ニ凡身何トテ感應ヲ得ベケンヤト輕ニシ  
クウケガヒガタク再三辞ストイヘ氏不許  
之ヒタスラ嘆願ニヨツテ點止ガタリ終ニ  
頼ニシタガフテ執行之則攝州東成郡四天  
王寺荒陵岸止北村氏神ノ社無跡我大臣  
寺島沙門天  
也オイトテ祈請シタテマツル人数昌方廣雄  
昌兼陰  
昌基兼陰  
七月十日夜亥剋各精進潔齊  
沐水着狩衣  
先各着座干拜殿  
次太蔡昌名登社於御簾前而先淨修持次掌  
拍次成就被汰三元加持次願文誦之終而

誓古再拜此時拜殿着坐之眾同再拜次謹敬  
龍顧文於社中但置御簾下次又拜而退降着  
殿也拜

### 請雨願文

夫惟潤國土育人民鳥獸草木者是天地之德也干茲此夏當地不降雨久矣田畑既旱植農民苦於其業因茲村民依我輩令請雨不能辭而今奏雅樂奉請

氏神龍神之冥感願速垂感今三日之內欲降慈雨猶至其時又奏雅樂而奏納神明請迅効也仍而願文敬白

享保十六辛亥年七月十日

樂人等

次一越調々子品玄 土陽律

次山曲用河水樂三返 退出武德樂

中日十一先平調々子品玄金陽律

次金曲用五常樂急 一十返

過半後各引退休息於雅樂館也今日東風  
飛塵暗雲飛揚人曰是感應之驗欵今夜  
村民等持采太鼓姚燈而巡社三返

結日十二先盤涉調々子品玄 水陰呂

次水曲用青海波數百返五返宛五切奏之後  
引退休息則時々小

次夕座同曲出酒刺今夜土民之太鼓挑燈巡社

如昨夜也樂始以後小雨至二十返之後大雨降也村民又群恭而於神殿前庭中打太鼓歡喜踊躍也樂終而各禮謝誓首再拜次村長并設酒有述賀次退去了

十七日雨賀已刻出仕先誦祭文其作法先  
日廣雄勤之誦終  
而持歸着座

祭文

今月今日恭欽昭奉言於魏々照々  
氏神龍神之二神志趣者今年晚夏之月旱甚  
田園將焦萎邑民不堪苦辛而因頻以某等乞  
令請雨某等竊思惟

神明幽遠不可測也奈何焉區々凡身豈得令  
有感應哉故容易不肯之再三雖辭不許殆到  
不得已而會奉仰 神明和光之結緣即於

氏神之廣前奏雅樂且祈願以三日之限使有  
降雨矣嗚呼 神德之忝乎速有納受忽疾  
風飛塵暗雲出岫甘雨沛然田畔頃潤澤穀根

性理大全云自東自北而風則雨自  
南自西則不雨何者自東自北皆屬  
陽故陽唱而陰和故而自西自南  
陰也陰唱則陽不和云運氣論云霖  
霖西風而晴燥之兆也西風而雨燥  
濕爭也而乃自晴云々今以之按之

此度所用之樂全理相叶乎若ハ  
陰唱テ陽不知トキハ雲窟スト  
イハ氏雨フラス但此理ニ拘ラズシ  
テ雨フル所アルハ其土地山勢ノレカ  
ラシムル之良風フキ坤方ヨリ東限  
方ヘ往トキハ雨フル是陽唱入陰  
和スル也

大蘇村民大息奇哉妙哉可恭可尊 神恩

之勲功乎村里踊躍歡喜某等願望成就以何  
嗽報之哉雖不知所其報始願之時任奉告今  
日屢奏雅音而奉謝 神恩之辱萬分之一  
尚饗之云爾誠恐誠惶謹言

千時享保十六稔歲集辛未初秋月十七奠

- 正四位下安藝守太奏昌方
- 從四位上肥前守太奏廣雄
- 從四位上壹岐守太奏昌名
- 正五位下播磨守太奏兼里
- 從五位上大炊權助兼左衛門將監太奏廣基
- 從五位上采女正太奏兼陰
- 正六位下右兵衛少尉太奏昌家

集義和書曰尚明者有雨請  
セバ如何アラシ云雨ゴシテ雨降キ  
道理アルモ人音樂ニシクハナシ天

正比ニ日デリス諸寺諸社イ

クシ尽シテモ雨フラス其時勅定ニ

樂ハ五行精神ヲウシテ五音ヲ

ソナヘ年ノ十二月ニ配シテ五律ヲア

ハセリ四時土用ノ調子アリ天地神

明感スルコト正シクスマヤカク盤渉

調冬ニシラベニ水調子ナリ此調子

ヲ吹クテハ天地ノ水氣ヲモヨホスベシ

然ルカクテリツキタル水ノ声ヲ

ナス凡火氣ノ大ナルニラサレテ水氣至

スモ得ガタ盤渉調ノ青海波

双調ニウツシテ奏セヨ双調ノ春ノ

調ベナリ木氣ノ音ナリ水ハ火母

貞千代太茶昌晴  
誓願再拜 敬白

次壹越調々子

廻五樂 春鶯轉颯踏

同入破 羅陵王

賀殿

如陵類

武德樂

今日樂濟以後村上等時茶神酒於雅樂館  
令為頂戴而後外膳也及晚七村ノ百姓寺  
地車御子舞其納シ次某等カ門ヲ引來  
氏神ハ拜謝奉納シカウマツリテ禮謝ス  
凡七郷ノ雜藝ヲモツカ番余コレアリ  
二日終夜降雨十三日時々小雨十四日晝大  
雨十五日ヨリ十七日マテ暗々タル曇天十  
七日樂以後忽雲散快晴トナル是則灵感ノ  
効ト人々大ニ奇ナリト云ヘリ且當鄉降雨

也水ノ子ナリ水火ハ剋スレモ木多ニ

ハ子ナリ母ナリ木ニ火ヲクマハ火

氣ヲツカラヤハラギテ雨降ベシ大原

野ノ神前ニテ樂ヲ奏セヨト仰アリ

果シテ大雨フレリ向シカラハ神

前ニアラストモ家々ニテモ同コト

ナラシカ云シカラズコレヲ天ニスムル

神ナクテハフラスト云又云中夏

ニテモ雨ヨシハ樂ヲ用井タリト云

多シテ近隣ステニ劣レリ故四方村里聞傳

ヘテ大ニ樂徳ヲ稱ス

請雨灵驗記終

琴傳夏

享保二十九年正月过大膳大夫狛近任関東

ヨリ御召ニテ下向平然琴相傳ノコト詔意

ニテ被仰付近任滞留アリテ琴習学スル也

杉浦出雲守長崎ノ奉行トシテ彼地在住ノ

間家士小野田加兵衛尉國光唐僧心越禪師

ニアフテ琴曲ヲ習傳了其傳説ヲ今狛近任

江可令教傳之旨被仰付トコロ也尤近任学

傳而後今ノ樂曲ニ移用ベキヤウニ新ニ譜

ヲ製樂曲ニ合彈スベクトノ詔意ヲウケタ

マワリ則樂ノ琴譜ヲ作畢歸京以後同年十一月二十五日於仙洞御所召近任伴ノ新製之琴ヲ聞召樂ハ越天樂鷄德唱哥ニテ琴ヲ彈ス次ニ三臺急五常樂ノ急拔頭管ニ合テ琴ツカウマツレト仰ラ蒙リ則琴近任苗兼伯室忠壽筆業終後近任末廣ヲ給フ同十二月朔日於禁裏有琴聞御也琴近任苗高房筆廣房筆業兼陳

又曰心越禪師者清朝人也渡來于日本而後恭禪之違常彈琴也然長崎刺史杉浦出雲守家士小野田氏國光受禪師之教而略得琴曲之奧儀且傳受琴書并琴譜了然亦上州厩橋城主酒井雅樂頭源朝臣忠知師國光學之甚

被愛之也然則為攝州大坂尹勤役之違常彈琴且好樂被學笛於予故予時々伺候屢聞琴曲既以執心懇望之旨申入之處難點止被許之令傳授予父子學之則請寫琴譜并琴學心聲二冊畢于時寬保二壬戌年孟秋月下旬廣雄父子被傳授更同斷也

△諳調子度 藝州嚴嶋伶人甲市之巫太神幸業所持之樂書載之珍記故寫之

雙一宮 黃二高 盤三角 壹四徵 平五羽

六一重下無盡以所留志知五調也口說更問假令丸依管依人之口於時雖在調子不同且以一同去之羽徵角商宮ト逆ト吟シ下テ志

ノツ、マル所ヲモテ當調子ト知也商羽ノ  
ニ音者塩梅ノ色アル故ニ以三調子攝之所  
如左矣

△九声之事

宮是音喉内土音一越調之時脾藏ヨリ出テ  
四季ノ土用ノ司リ甘味ニ取云々  
商是音齒内秋ヲ主而金音也一越調ノトキ  
ハ肺ノ臟ヨリ出テ辛味ヲ司ル云々  
角是音牙内春ヲ主而木ニカタトル一越調  
ノ時ハ肝臟ヨリ出テ酢味ヲツカサドル  
云々  
徵是音舌内夏ヲ主而火ヲ領ス一越調之時  
心藏ヨリ出テ苦味ヲカタドル云々

羽是音唇内腎臟ヨリ出テ但シ一越調之時  
冬ヲ主リ酸味ヲカタ取云々

變徵付呂曲徵ノ半律下音也昌名按非半律下也

為正徵以可考鳥鐘為及徵黃鐘

變宮付呂曲宮ノ半律下音也同上謂半律下者甚誤也

反高付律曲商ノ半律上音也亦名塩梅音昌名

按是亦一律上也平調為商勝絕為嬰商也以之可考

反羽付律曲羽ノ半律上音也亦名塩梅音

右之二音非別音商羽ソリタル音也  
各具之時五調子各雖有五音以一越調五音  
為本自余皆攝在也故司五臟之時以今五音  
為本

△呂律度



呂五音 云レ 隅廣頸也

律五音 云レ 奇受蜜

宮



ウルハシクエル  
石ラナラヘタル也廣由

宮



直但隨度有半由半由者  
直音ノ末ラスコシ動之

商



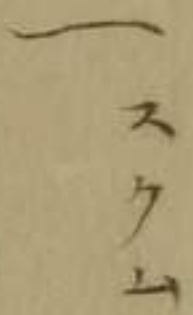
スコシハタラク  
フカクソラサス直

商

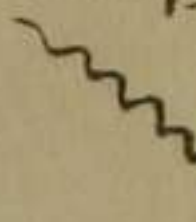


ハタラクソラシテ  
ハタラク也

角

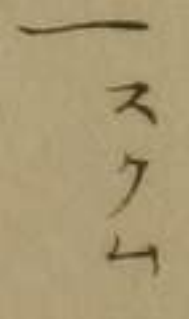


徵



エル廣由

角



徵



細ニエル也

羽

スコシハタラク  
直不由ソラサル也

羽



ソラス也

寛保三癸亥年無射月中旬記訖

正四位下壹岐守太秦宿祢昌名 仍

于時生年六十三

追書

万秋樂傳來之夏 太秦公順記

一切之諸佛出世成道之時菩提樹下先樹  
下ノ音樂ト云テ當曲万秋樂ヲ奏シテ次ニ  
正覺ヲ成給ヘル事ハ諸佛之通例ナリ然則  
此萬秋樂ヲ菩提樹下樂ト云得名アリ仍釋  
尊之樹下之音樂ニ奏メヨリ己來在世之間  
ハ人夫共ニ翫之筵ハ衆生之得益サカンナ  
リキ然ルヲ最後涅槃之時當曲ヲ慈氏ニ付  
屬セシメ給シカハ即都率之宮ニ納リ予仍  
人天遙ニ上天之雲ヲ隔ツ衆生忽ニ我正之  
徳ヲ失ヘリ是ニ依テ善緣絶テ衆罪增長シ  
テ損失セリ滅罪生善樂ノ得名無益也惡因

漸ツミ業果ヲ感得シテ佛男ニ至リガタシ  
依之見仙聞法樂之巨益又不實也當曲之十  
二ノ得名大畧更ニ虚妄也慈氏此夏ヲ哀ミ  
滅後百ケ年之時自南天空ニアマクダリ給  
テ人間ニ傳ヘ留置給テ依之舞樂見聞之輩  
ハ又惡趣ヲハナレテ善所ニ生シ曲節傳習  
ノタケヒハ必ス人天ヲ越テ淨土ニ詣マ如  
此シテ利益無双ナリ然間五天同ク翫之衆  
生得益ニアヅカル者也  
又當曲漢家ニ傳來之呻ハ後漢明帝之御時  
摩騰竺法蘭人二人佛經教ヲ白馬ニラホセテ  
漢土ニ來シ時先音樂ヲ奏シテ前ニ立依之  
禮樂先ニ馳真道後ニ閑ト云コトナリ是即

舞樂ハ佛法之初門ナルガ故也既ニ漢朝ニ  
來リ着テ佛法ヲヒラカントスルニ外道ア  
ツマリテ是凌ラサヘケレハ勅命ヲ蒙テ  
道士ガ傳釋ト如来之法教ト同クツミマセ  
テ火ヲ付シカバ佛舍利ハ虚空ニアガリテ  
大光明ヲハナテ給ヘリ如来之法教ハ火炎  
ノコトクニ光明アガリテ更ニ燒爇ナシ外  
道ノ釋教ハコト々々ク炭薪トナリシカバ  
外道等怒ラナシテ各捨通テ此時聖人摩騰  
竺法蘭ハカ得テ佛教ノ閑テ即音樂ヲ奏シ  
テ舞曲ヲ成テ仙舍利并法教ヲ供養セシカ  
ハ明帝頭ヲカタフケ万民合掌恭敬シテ面  
々ニ供養ライタセリ此トキ先立テ奏シテ

音樂之中ニハ万秋樂ヲ第一トセリ又明帝  
漢土ニテ初テ佛法ヲ供養シ給シテ舞樂ヲ  
以テ法會ヲ行京上之供養ナリトス此又舞  
樂ノ中ニハ萬秋樂ヲ上首トシ玉フナリ又  
渡處之仙教之中ニハ法華ヲ以テ上首トセ  
リ法華最第一之金言アリ此法花ノ妙理ト  
又方秋樂之雅音トハ同心一躰ナルカユヘ  
ニ舞樂之中ニハ當曲ヲ最第一ニ備ル也  
亦日域傳來之次第ハ南天空ニ波羅門僧ト  
云人アリキ大唐清涼山ニマイリテ大聖文  
珠ニ逢タテマツラント思給テ即五臺山ニ  
イタリ竹林寺ニシテ尋タマフトコロニ老  
人出向テ文珠ハ日本國濟度ノタメ託生シ

給ルナリト答シカハ本意ヲ遂ンガ為ニ日  
本國ヘワタリ玉フナリ此波羅門僧ハ迦陵  
頻菩薩并万秋樂等之舞樂ヲ傳リテ渡給ヘ  
リ此曲等ヲ唐土ニ披露ナクシテ直ニ日本  
國ニ渡シ給ヘリ又同ク宿願アリテ北天空  
ノ僧佛哲和尚ト申人倍臚按頭ハ之舞樂ヲ  
傳リ持テ船中ニテ波羅門僧ニ契リヲナシ  
テ相カタラヒテ同船シテ同ク日本國渡給  
リ彼日本國ニ託生シタマヘル文珠ト云ハ  
即吾朝之行基菩薩也聖武天皇之御願東大  
寺之供養ノ御導師之僧ハ大國ヨリ來來シ  
玉フトテ仕候也ト申サレテ即其ノ期近ナ  
ノテ難波ノ津ニ向給テ音樂ヲ奏シテ閑伽

ラ一前ソナヘテ海上ニウカメ西方へ推出  
スニ関伽海ノ面ニハシリテ西ノ方へ早ク  
サリ又其後遙ニ波羅門僧之船之前ニ立ツ  
関伽舟ヲ相具シテ渡リ来リシカハ即行基  
相對シケリ先兩人ノ詠哥コレアリ迎取テ  
大佛供養之導師ニ勤仕セシメテ此波羅門  
僧御願之御導師ヲトケ即僧正ニ成タマヒ  
早大安寺ニ住セシメ給ヘリ即此兩人之傳  
へ来リ給ヘル舞樂等ヲ天王寺之万塔院ニ  
テ舞人伶人等ヲ召集テ傳へ玉フ波羅門僧  
正ノ所傳之曲菩薩迦陵頻并佛哲師所傳之  
倍臚按頭ヲ傳へ舞シメ給早此トキ万秋樂  
ヲ秘藏シテ披露傳授ナシ正シク堂供養之

時初テ當曲ヲ傳へ御願供養之規模ニ是ヲ  
ソナヘ早今是ヲ例シテ勅願希代之供養ニ  
ハ必ス當曲ノ底ヲ拂テ是ヲ舞ヘキ莫ナリ  
此説ハ慈尊万秋樂ナリ即六帖ニ六拍子セ  
之説是也舞曲此説ニアリ仍テ諸家絃管同  
ク此説ヲ規模トスル事ナリ又九ヶ之異説  
アリ各秘事口傳異説故實ホ又説々ニ在之  
即十二之得名アリ名ニヨリテ各其益ヲ施  
スコトナリ當曲之内傳相承之次第等實ニ  
不同ナル莫死近來所用之當曲ハ序二帖破  
六帖惣合テ八切也即法花八軸ニ是ヲ相宛  
コト數万秋樂傳來之次第大畧如此秘記ア  
リトイヘ氏憚アレバ略之者也

管絃肝心集載悉曇藏第二云九造曆云伶倫  
造笛文此乃取嶰谷竹學鳳鳴者也笛有十  
一孔也二孔闕而不傳其九孔者以出五音竹  
節為尾竹抄為首本管之口呼之為口從此而  
起於竹腹上一二三四五六七孔如行呼為次  
于五上夕中六丁口六二孔為宮此有二條謂  
一越條律差陀條呂五出也口六二孔者是一  
音之大小合為一越條次孔八非別條名為無  
條是則諸音塩梅故也干孔為商即是秋音此  
有三條平條律太食條乞食條呂金也五孔亦  
非別條塩梅之義同次孔故也上穴為角即是  
春音呼之為霜條律其呂音未傳之木也夕孔  
為徵即是夏音也此有二條謂黃鐘條律垂條

壹越調	上無調	盤涉調	黃鐘調	雙調	下無調	平調
六 <sub>甲</sub>	丁 <sub>甲</sub>	中 <sub>甲</sub>	夕 <sub>甲</sub>	上 <sub>甲</sub>	五 <sub>甲</sub>	下 <sub>甲</sub>
下 <sub>呂</sub>	六 <sub>呂</sub>	丁 <sub>呂</sub>	中 <sub>呂</sub>	夕 <sub>呂</sub>	上 <sub>呂</sub>	五 <sub>呂</sub>
五 <sub>中</sub>	下 <sub>中</sub>	六 <sub>中</sub>	丁 <sub>中</sub>	中 <sub>中</sub>	夕 <sub>中</sub>	上 <sub>中</sub>
上 <sub>北</sub>	五 <sub>北</sub>	下 <sub>北</sub>	六 <sub>北</sub>	丁 <sub>北</sub>	中 <sub>北</sub>	夕 <sub>北</sub>
夕 <sub>乙</sub>	上 <sub>乙</sub>	五 <sub>乙</sub>	下 <sub>乙</sub>	六 <sub>乙</sub>	丁 <sub>乙</sub>	中 <sub>乙</sub>
中 <sub>反</sub>	夕 <sub>反</sub>	上 <sub>反</sub>	五 <sub>反</sub>	下 <sub>反</sub>	六 <sub>反</sub>	丁 <sub>反</sub>
丁 <sub>親</sub>	中 <sub>親</sub>	夕 <sub>親</sub>	上 <sub>親</sub>	五 <sub>親</sub>	下 <sub>親</sub>	六 <sub>親</sub>

通宮音土季  
通羽音水冬  
通徵音火夏  
通角音木春  
通商音金秋

呂火也中孔為羽即是冬音名盤涉條律其呂  
音未傳之水也中孔六孔以此二合名丁也  
竹節下孔所以吹之者也云云  
老傳云一條各有四傳之音  
婦及親也其有中為夫乙箇為婦中為從親為子其  
圖左見之審之

同書云

口氣觸脣而入笛是猶憂陀那之風此屬人之  
報息也氣觸七處而出音是猶風觸七處而生  
聲此屬人之依息也笛七處者節下笛頂吹底  
笛喉孔底指處管脣人七處者膺心頂喉腭舌  
齒脣音從八孔發曲六處次五二孔是非別條  
而是五音之極梅猶阿寺十六是非字體而是  
五音美羹何以故次在口干之間遠口而近干  
并猶阿等十二過喉而轉腭等五在于上之間  
近上亦近下猶過哩亦四屬腭而彈舌此屬人  
之音響也口六于上夕中者是宮商角徵羽即  
喉腭舌齒脣中六合為下者是宮羽合即喉脣  
合猶野等從外入內聚之布為三科諸衝五輪

而生隨二息而生觸七處而起經五所而鳴隨  
五行而轉能成四和二幹而發四韻四聲之一  
十四音音巧作八色八音之六十四音人七處  
者大輪云憂陀那風觸七處而成色七處者如  
上文五處者悉曇字記云牙齒舌喉唇六律者  
正三五七九十一六呂者二四六八十二分  
委案之干五上夕中丁六以此如次為平下双  
黃盤上壹之七種条所謂甲呂中背乙及親也  
即七星列空不失其位指二六之建未曾失三  
四時義也其中捨五丁兩穴只以五箇穴為宗  
之時轉意耳此即官五方五行五星五畜等也  
萬物自此出生神逆時轉耳此分呂律此即表  
天地陰陽等總穴言之出世之一切諸法不出



橫竹之為穴思可知之

妙觀察智 儀德不偷盜戒

于八笛穴名大白星八金曜上平空干大白星秋金庚辛申酉西肺鼻商平平

八四声平声下平調子平調之

白 七九月

大圓鏡智 仁德不殺生戒

六穴名歲星木曜乙八入声

風上歲星春木甲乙寅卯東肝眼角入双舌青

正二月

平等性智 智德不飲酒戒

夕穴名受惑八火曜六上声黃

火夕受惑星夏火丙丁巳午南心舌徽上黃齒

八黃鐘

赤 六四月

成所作智 禮德不邪淫戒

中穴名去去声辰星水曜四

水中辰星冬水壬癸亥子北腎耳羽去盤辰黑

八四涉

十月十一月

六穴名鎮星土曜季四季土用壹八壹越

法界體性智 信德不妄語戒

地六鎮星季土戊己丑未辰戌中央脾身宮壹

喉黃季土用

享保十巳年二月二十日

聖靈會蘓合之記

二月朔日ヨリ蘓合一具舞誓古始京都ニテ  
ハ廣伴當地ニテハ某右兩人先覺ヘテコレ  
ヲ終練セシム度々書中ヲ以テ爾合ス二十  
一日舞樂共習禮アリ

蘓合香舞

兼高兼門  
廣伴兼里

各舞古鳥蘓

笛昌方笙頭

廣成

箏葉頭 兼富鞞鼓李行太

鼓昌名先笙調子次第箏同調子一勾次笛音

序一帖ノ同樂拍子并三帖入破

未寄吹ヲクアリニ返目籠擧

所ニ突槌不打之也

取テ吹道行也序一帖下第十二太鼓引三帖鞞  
亂拍子四帖如五帖未序吹之終舞人破初太  
打之弟二太鼓舞人踏也畧一帖舞之急二返  
吹之拍子四帖如五帖未序吹之終舞人破初太  
初子一但二及共鞞鼓早八鞞鼓打之太鼓打三加

吹度中拍子謂唐急說也未一勾為序舞出入用

道行打破從換頭出吹得入時自第五拍子口傳

云畧蘓合者序樂子也拍三五帖破急也用此說

之時入時用破如道一具之時用急而入也云

云此度此口傳吟味之上ニテ入時用道行故

如何トナレハ本法古訖出入共用道行也然

舞入綾之時必ス用急而入也入綾手ハ急舞

手中ヲ舞之故也畧蘓合之時ハ入綾ヲ不舞

故用道行而入也一具ノ時ハ真ニシタガヒ

或ハ仰ヲ蒙リテ入綾ヲマフ故ニ急用而入

也今度一具タリトイヘ氏入綾ヲ不舞常ノ

說ユヘ道行ヲ用テ入也

