

新撰樂道類聚
十九

子 11

708

19



特

門	子114
疏	708
卷	19

新撰樂道類聚大全

廿九



樂道類聚卷第二十九

樂律雜記 諸書抽書

太秦昌名輯錄

△十二律

○黃鐘十一月 史記律書曰黃鐘者陽氣鍾黃泉而出也 ○前漢書律歷志上曰黃者中之色君之服也鐘者種也陽氣施種於黃泉孽萌万物 ○白虎通五行章曰黃者中和之色鐘者動也言陽氣動於黃泉之下養万物也 ○太簇正月 律書曰泰簇者言万物簇生也 ○律歷志曰太簇族奏也言陽氣大奏地而達物也 ○白虎通曰泰者大也簇者奏也言万物始大奏地而出也 ○姑洗三月 律歷志曰洗潔也言陽氣洗物辜

潔之也。○白虎通曰：沽者故也。洗者鮮也。言
万物皆去故就新。益子大全趙氏真註：律呂
疑莫不鮮明也。

○辨賓始於月律書曰：辨賓者陰氣幼少故曰辨。
疾陽不用直故曰賓。○律歷志曰：辨，辨也。賓
尊也。言陽始尊陰氣使純養物也。○白虎通
曰：辨者下也。賓者敬也。言陽氣上極陰氣始
賓敬之也。

○夷則秋月律書曰：夷則言陰。徐廣曰：氣之賦
一作陽。○律歷志曰：則法也。言陽氣
一徐廣曰：則法也。言陽氣
正法度而使陰氣夷當傷之物也。○白虎通
曰：夷傷也。則法也。言万物始傷被刑法也。○
歐陽永叔秋聲賦曰：夷戮也。物過盛而當殺

○無射秋月律書曰：無射者陰氣成用盡陽氣
無餘也。○律歷志曰：無射：厭也。言陽氣究
物而使陰氣早剥落之終而復始之厭已也。
○白虎通曰：射終也。言万物隨陽而終，當復隨
陰而起，無有終已。

右六律

○大呂臨卦十二月律歷志曰：呂旅也。言陰大旅助
黃鐘宜氣而牙物也。○白虎通曰：呂者拒也。
言陽氣欲出陰不許。○月令大全長樂陳氏
曰：是為陰律之始，則陰之所以配陽而行者
於是為大故曰大呂。

○夾鍾大月律書曰：夾鍾者言陰陽相夾，剛
也。○律歷志曰：言陰夾助太簇宜四方之氣。

而出種物也○白虎通曰夾者字甲也言万物字甲種類分也○長樂陳氏曰夾鍾亦謂之圍鍾者以春王規言之也

仲呂四月律書曰仲呂者言万物尽旅而西

行○律歷志曰中呂言激陰始起未成著於其中旅助姑洗宜氣齊物也○長樂陳氏曰

中呂亦謂之小呂者對大呂為小故也

林鍾六月律歷志曰林君也言陰氣受任助辨宿君主種物使長大林盛也○白虎通曰

林者衆也言万物成熟種類多也長樂陳氏曰林鍾亦謂之函鍾者以押合洪言之也

南呂八月律書曰南呂者言陽氣之旅入藏也○律歷志曰南任也言陰氣旅助成則任

成万物也○長樂陳氏曰面正西也氣至南而化行於西而成西所以成南而行於故曰

南呂又曰亦謂之南支者以成南為支故也

○趙氏息曰南任也謂時物皆秀有懷任之

春八月初物皆合秀懷吐之春陰陽陽功助

陽成功也

○志鍾坤卦律書曰志鍾者陽氣之志不用支也○律歷志曰言陰氣志已射該歲万物而

雜陽閱種也○白虎通曰志者志也言万物志陽而動下藏也○趙氏息曰志和也謂歲

功皆志和陽功收而聚之也

右六呂

前漢律歷志上曰律十有二陽六為律陰六

為呂律以統氣類物一曰黃鐘二曰太簇三
 曰姑洗四曰蕤賓五曰夷則六曰亡射呂以
 依陽直氣一曰林鐘二曰南呂三曰應鐘四
 曰大呂五曰夾鐘六曰中呂有三統之義者
 其傳曰黃帝之所作也黃帝使伶倫日大夏
 之西心助日大夏崑崙之陰取竹之解谷孟
 日解脫也谷竹溝也取竹之脫與溝節者也
 一說崑崙之北谷在也香灼日谷在是也
 生身竅厚均者心助日生者治也竅孔也孟
 灼日取谷中之竹生而孔外肉厚薄也音
 自然均者截以為管不復加剗也斷而節
 間而吹之以為黃鐘之宮制十二管以聽鳳
 之鳴其雄鳴六雌鳴亦六
 東孔曰埴坎也管良音也鼓震音也絃離
 音也鐘兌音也祝故乾音也

△律度量衡

律者十二律也黃帝命伶倫而截解谷竹始
 令作十二管羊頭山之柁黍百粒之長為黃
 鐘之管長也內徑有二分八厘六毫立三分
 增減之法而下生十一管之寸分令調音樂
 也然度量衡皆生黃鐘之管也云：呂名按
 今此記說甚誤也仍以律呂新書之正誤之
 本文而左記之

按十二律圓徑自先漢以前傳記並無明文
 惟班志云黃鐘八百一十分錄此之義起十
 二律之周徑然其說乃是以律之長自乘而
 固之以十蓋配合為說耳未可以為據也惟
 審度章云一黍之廣度之九十分黃鐘之長

一為一分嘉量章則以千一百黍實其龠謹
 衡權章則以千二百黍為十二銖則是累九
 十黍以為長積千二百黍以為廣可見也夫
 長九十黍容千二百黍則空圓占九方分
 乃是圓十方三厘八毛徑三分四厘六毛也
 亦一分容十三黍又三分黍之一以九十因
 之則一千二百也云：呂名按黃鐘長其法
 十粒為黃鐘長其寸分重高絲之法皆用九
 數故為九：八寸一分是縱黍也又謂橫黍
 尺者以縱黍尺之九寸為十寸為一尺皆
 用十數也又斜黍尺者如橫黍尺用十數而
 九寸為黃鐘長故以九寸為九
 十分也三說共異法同長也

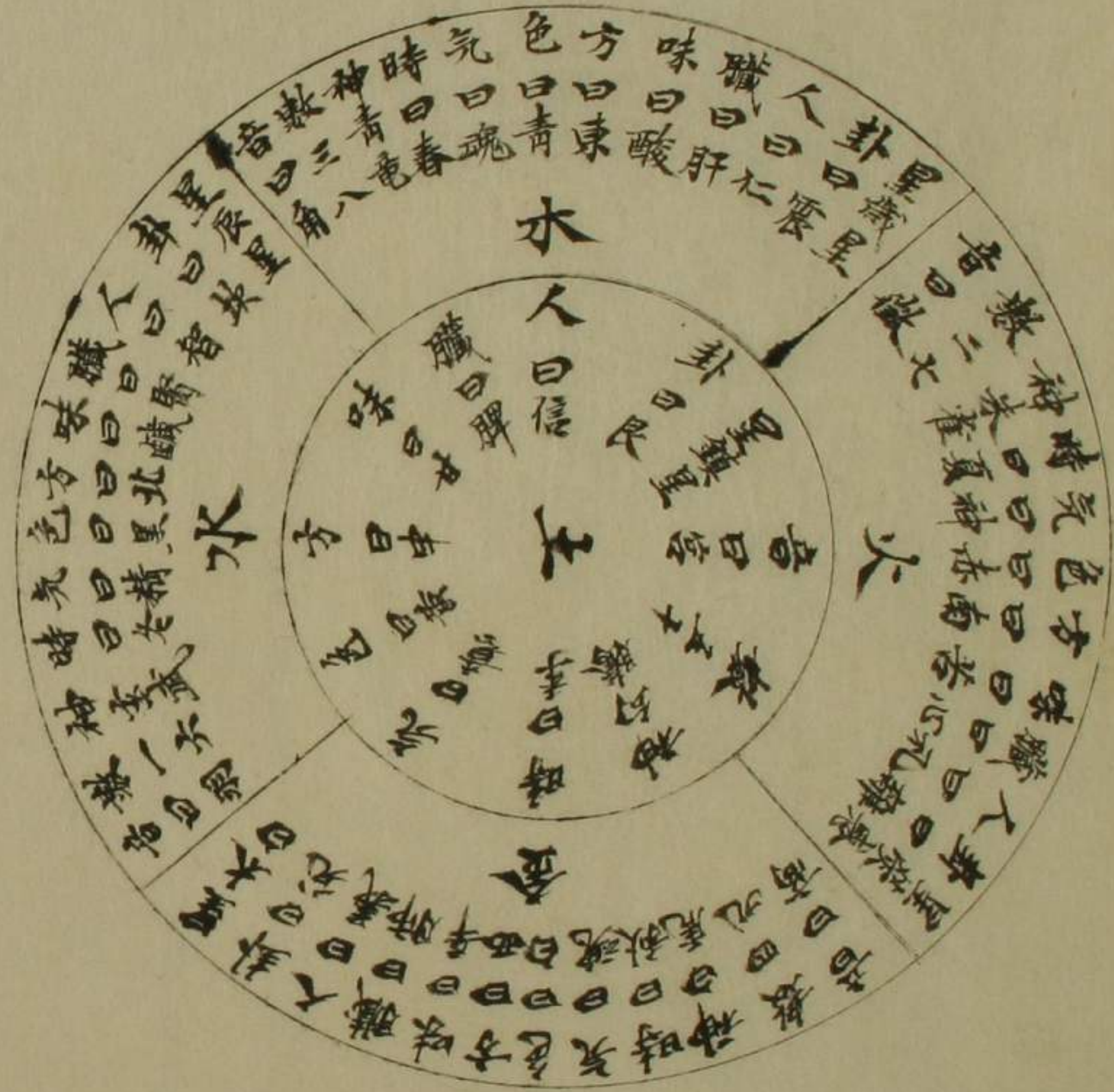
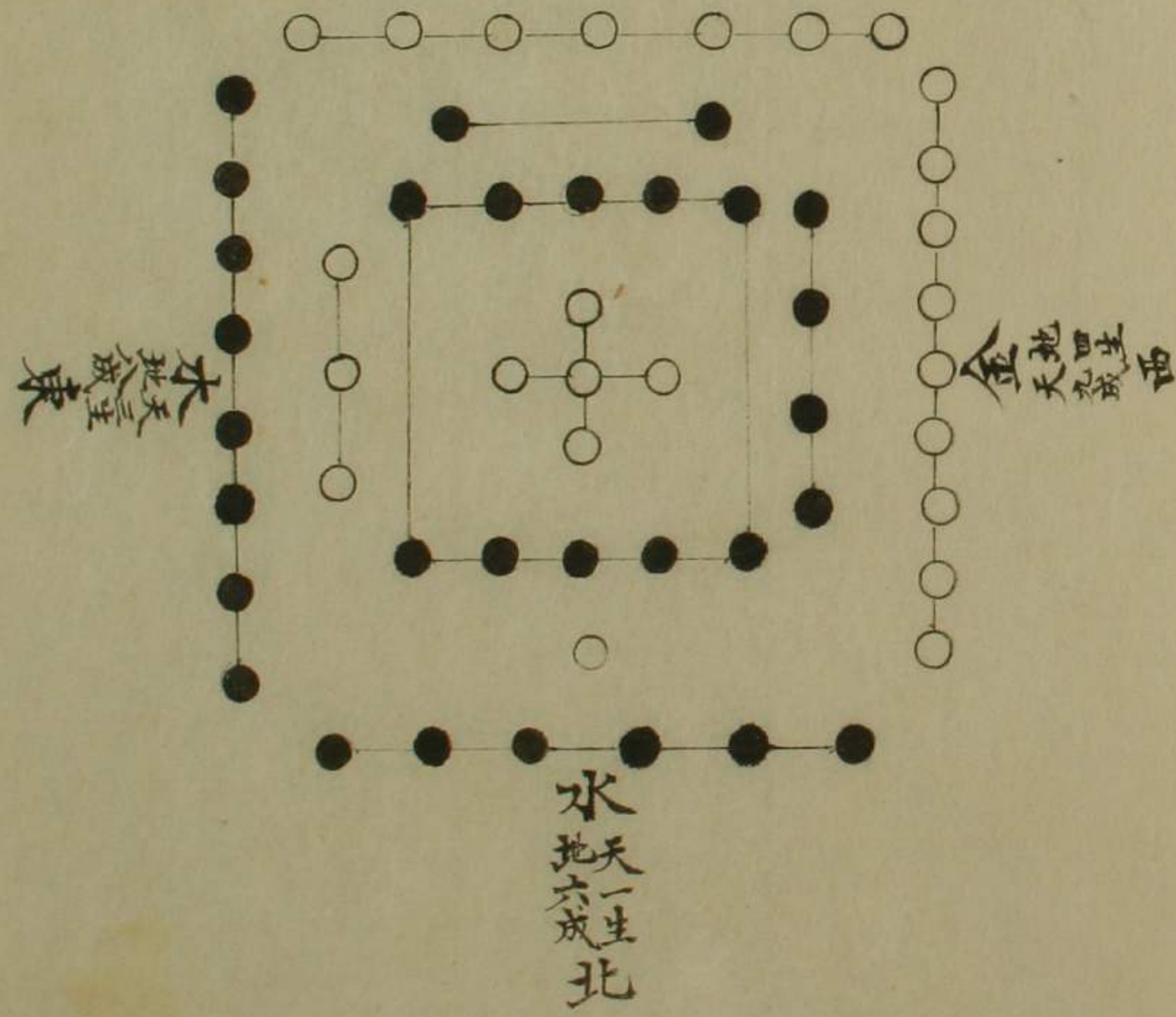
黃鐘一（生）
 量（度）
 所（累之）
 容（之）
 黍（千二百粒）
 為（半合）
 半（兩）

○度者寸尺也黃鐘管長為一尺而生代：之
 尺也唐會要云開元錢十枚之徑即夏家古
 尺之一尺而唐尺之八寸也唐尺則代：水
 匠之所用之曲尺也今以開元錢驗之即當
 和之曲尺八寸也初曲尺者昔聖德太子之
 漸時自百濟國番匠來而傳木工道其尺傳
 大和國法隆寺而謂之太子之曲尺矣於乎
 今木匠之所用之曲尺也是商唐所用之尺
 明矣本之製諸尺也○量者升合也黃鐘管
 一龠所實之黍一千二百粒為半合二十龠
 為一升也是升之始也即有古嘉量之圖布
 竿以製一升之器也此後升步一合五夕余
 也大明之升者有五斗八之齒布竿以製一

井之器也。以和井者，當四合八勺余也。○黃
 帝井製法，黍量一井，方徑周尺四寸一分四
 一深二寸三分。○黃鐘管二十龠，當日本之
 一合五勺余，計水重七十八文。司黍重古之
 兩。○大明鐵解製周尺，方徑六寸四分，深周
 尺三寸四分。○當日本之四合八勺余，計
 水二百四十三文。○文曰：黍重古尺之二斤。
 ○衡者，分兩也。黃鐘管一龠為半兩，二龠為
 一兩也。當日本之六文，目是衡之始也。大明
 等子者，開元錢十枚，重為一兩也。當日本之
 十文也。日本之天平具者，以分銅正之。此分
 分銅者，非日本之數，元大明而和唐共同者
 也。分銅，鉛十文為一兩，百文為千兩也。

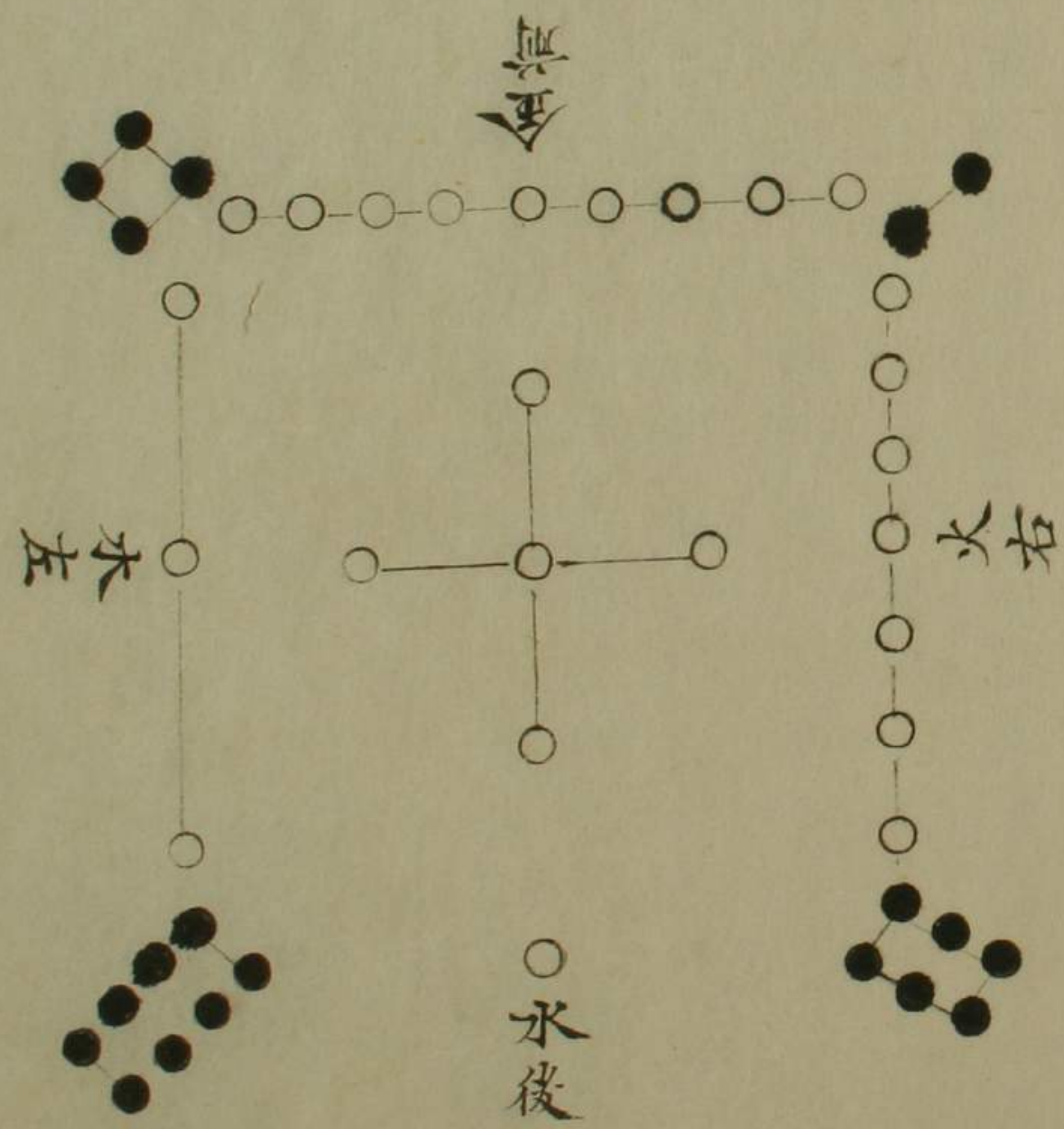
- 黃帝 一兩當和六文
- 隨唐 一兩當和十八文
- 梁陳 一兩當和六文
- 石周 一兩當和六文七分五厘
- 漢 一兩當和三文五分
- 吳 一兩當和十二文
- 齊 一兩當和九文
- 大明 一兩當和十文

河五畜相生之畜



星即五星也
卦即八卦也
人即五常也
脏即五脏也
味即五味也
方即五方也
色即五色也
气即五气也
时即四时也
神即六神也
数即数目也
音即五音也

洛書五行相生之圖



右河圖之數五行^生數統其成數而各居其方左
 旋相生水居北而生木木居東而生火火居
 南而^生土土居中而生金金居西而生水水又
 生水循環無窮而造化行矣入學翁說前集
 附河圖洛書之始
 孔安國尚書注云河圖者伏羲氏王天下龍馬
 出河遂則其文以畫八卦洛書者禹治水時神
 龜負文而列於背有數至九禹遂因而序之以
 成九類

右洛書之數陽居其正陰居其偏故一居正
北而統西北之六者水也三居正東而統東
北之八者木也二居西南而連正西之七者
火也四居東南而連正南之九者金也水木
陽故不爻火金陰故爻若夫土居中而與十
者縱橫十數夾以成之也是其方位右旋相
射故水克火：射金：射木：射土：射水
水又射火 以上入學看說前集

△聞五音識國家之興亡

○樂譜曰宮為君宮音調則君道得君道得則
夫和妻柔宮室制度各得其宜務穡熟成天
下和平四海冥服鎮星修度麒麟在郊麒麟
之精又聖人曰未宮亂則荒

○商為臣商音調則臣道得臣道得則節我廉
直謹身奉上賞不遠所雖爵不阿所愛不畏
強禦各濟其任兵革不用刑代不作太白修
度曰虎在郊商亂則敗

○角為民人角音調則人道得人道得則君有
惻隱之心好生惡殺不奪人時同其憂樂人
有仁施之行而無爭奪之心不隱山數競遊
道藝歲星修度和風順節蒼竜在沼水韭生
角亂則憂

○徵為吏徵音調則尊卑有別貴賤有差慈讓
在心長幼有節吏無誓違必得其宜榮感修
度鳳凰來遊徵亂則哀

○羽為物羽音調則倉廩實貨賄通四人安業

各獲其利宗廟致敬鬼神降祉辰星修度去
武未遊羽亂則危

△聞五音亂識天下之表

○宮音亂則君子可知有危正有其德政祈禱
不過政曰介○商音亂則臣下可知有危即
致其禱祈禱者察識臣下忠勤即諫可諫行
可行○角音亂則百姓所知可有危矣替
政行民也○徵音亂則草木萬物知可不熟
易格其計王臣政何吏不稱天心能察之改
其政則風雨順于時万物咸熟○羽音亂則
每人知可有危勸心人所為須直愚慮曲吏

○五音共亂則天下有憂

△五音義釋以正五音而
叙調子名義

○危起宮音在君為土中央也用上用出脾息
也土有常任不憂之相其德大生長万物特
居四維而主四季為王政稱危又居中央勝
於四方故稱越也

○平調商音准臣屬金西方也司秋出肺息也
金以截故故在平示秋金生冬水冬水生春
木故名調也

○雙調角音唯民屬木東方也司春出肝息也
干草万木得春氣為生凡自天降種子為陰
陽時生而天地之二如父母草木知子故名
雙調

○黃鐘徵音准吏屬火南方也司夏出心息也
火志一切之物有相動其音高響甲音則通

土音是大生土也依響乙音則通金音是土
生金也故以脾土色稱黃以肺金味稱鐘也
○盤涉羽音准物屬水北方也司冬出賢息也
水以迴曲為能為德如何循黃河九曲隨方
圓之器亦盤曲也涉渡水也故名般涉也

△五調子

○志越調樂書要錄曰土者為四方車位在中
使其声中宮四方不土不寧木不土不生火
不土不榮水不土不清金不土不成八音不
土不調味不甘不和色不黃不正樂當宮於
林鐘用磬和樂於中郊云呂名按謂上中
正宮聲也下文謂樂當宮於林鐘者是六月
土用故以其月之津而多宮於林鐘也
平調樂書要錄曰夫金剛健而能斷其位西

方以法制思不畏強禦不侮鰥寡賞賜不違
於情誅罰不阿所愛樂當宮於南呂用鐘和
樂於西郊呂名按謂樂當宮於南呂者南呂
調子故以其月之津用南呂也以下准之

○双調同書曰夫木陽氣盛則而茂宗內有仁
思其位東方其時主春其聲主角是故仁君
好生而惡奪見人飢寒則心為之悲憂之勞
若心為之哀與人同憂樂當宮於夾鐘用
鼓和樂於東郊夾鐘者二月津
卯位也中春也

○黃鐘調同書曰夫火精陽炎於上投然有尊
卑之別貴賤之序其位南方其時夏其聲中
徵故禮君在上制尊卑貴賤別親疎殊內
外使家之有禮儀樂當宮於蕤賓用絃和樂

於南郊魏廣五月津

盤涉調同書曰夫水陸理以不進退不鮮日夜不已其位北方其時主冬其声中羽故智君在上昭然猶見化道之原得失之幾樂官於黃鐘用管和樂於北郊黃鐘十一月津子位中冬也

△說郊抽書

漁歌記管絃格

柘枝譜管絃記

鼓吹格

玄真子漁歌記

唐 李德裕

○德裕頃在內廷伏觀憲宗皇帝寫真求訪玄真子漁歌歎不能致余去與玄真子有旧早聞其名又感明主賞吳愛才見思如此每夢想遺跡今乃獲之如遇良宝於漁戲父賢而名隱鷗鷺智而功高未若玄真隱而名顯而無遺不窮不達其嚴光之比歎之二子之間誠有裕矣長慶三年甲寅歲夏四月辛未日潤州刺史兼御史大夫李德裕記

漁歌如左

烟波釣徒玄真子張志和

西塞山邊日鷺飛桃花流水鱖魚肥青箬笠綠蓑衣斜風細雨不須歸

右一

釣台漁父揚為裘而三、舴艋舟能疑擢
慣乘流長江白浪不令憂

右二

雲漢鴻表釣漁翁舴艋為家西復東江上
反着荷衣不數窮

右三

松江蟹合主人歡菰飯蓴羹亦共食楓葉落
菰花乾醉泊漁舟不覺寒

右四

青州湖中月正圓巴陵漁父擢歌連釣車子
振頭船樂在風波不用仙

右五

△蕨菜格

唐 段成式

○蕨菜本名悲菜胡人以角為之俗乃以茹為
以 為管竽法者角音故曰角

○葦角長五尺形如竹筒南齊軍中皆用之或
竹木或皮

○又有剝楊樹皮捲成蕨菜以竹為管而吹之
三有用桃皮者

○南唐多用芦葉捲吹

○去女請制角二十四法雷電聲
吹角三部有長鳴中鳴長鳴曼聲激昂中鳴

尤更悲切

○胡角者俗漸用之橫吹季延年因胡曲更造
新聲二十八解

○右解唯存黃鶴臺頭出關入出塞入塞折

○楊柳黃草子木之楊望行人十曲

○教坊家有感萊部其吹曲破新送用之

○白詩剪剉亂芦掃寒竹

○感萊即令頭管

△拓枝譜

唐 樂史

○樂苑云羽調有拓枝曲西調有拓拓枝此舞

因曲為名

○用二女童帽施金鈴杆轉有聲其末也于三

蓮花中藏之花拓而後見對舞相呈名蓮花

舞

○皆人云歌舞輕細其解佩禱神不待低惟昵

祝莫如拓枝舞云

○漢君好胡舞鼓吹

○宋孝武帝大明中以鞞排雜舞合之鐘石又

不持女枝也

○舞有大垂手小垂手字舞花舞字舞以身重

地布或字如作天下太平字者是也花舞者

着裙衣偃身合或花即拓枝舞有花心者是

也

○漢則巴渝舞女舞晉則白紵舞幡舞扇舞唐

則霓裳舞視拓枝舞態曲調各有攸勝

○昔人謂拓枝軟舞婆娑曼延婆娑舞態也曼

延舞也

○蓮花拓雅舞也

○蓮舞如秋為散風幽韻雅絕

△管絃記

闕名

○霓裳羽衣曲凡十三疊前六疊與拍至第七

疊方謂之疊遍

○霓裳一名法曲獻仙音明皇八月宮記其曲

逆于笛中寫之

○蔡翼琴曲載有大小故筋十八拍平調昭君

三十六拍

○琴以散名如廣陵散云散是曲名如撥弄捺

淡序引之類

○散有漁陽冬槌、及槌正擊散杖也冬槌是

擊散之法

○琵琶有八十四調內黃鐘大蕤林鍾宮聲彈
不出止二十八調

○馬融狀長笛空洞無底刻其上五孔一孔出
其背似合之尺八也

○胡角有雙角即合畫角右用之橫吹有大橫

吹舞小橫吹部

○銅鼓形如坐墊而空其下西人舁行拊之聲
如鞞鼓響亮不下鳴鼙

△鼓吹格

闕名

○鼓吹自古用之格調各有名儀說者云鼓自

一物吹自箏籟之屬

○列于殿庭者為鼓吹

○徒行鼓吹為騎吹

○漢代有黃門鼓吹

○漢有鼓吹短箫鏡歌皆軍中馬上道路所奏通謂之鼓吹

○漢鼓吹以賜有功

○魏晉之代始用鼓吹甚輕晉牙門督將五校悉有鼓吹

○朱鷺亦二十二曲列于鼓吹謂之鏡歌軍禮

惟樂用之

○魏代鼓吹長箫伎箫伎錄並皆云絲竹合作軌節者歌

○衙門進樓時其鼓吹

謝尚詣庾翼于武昌諮吏翼以鼓吹賞尚射

鼓兵副鼓吹給之

說郭抽書終

○晉志云土音宮其數八十一為聲之始屬土者以其最濁君象也火音徵三分宮去一以生其數五十四屬火者以其徵清君象也金音商三分徵益一以生其數六十四屬金者以其濁次宮臣象也水音羽三分商去一以生其數四十八屬水者以其九清物之象也木音角三分羽益一以生其數六十四屬木者以其清濁中民之象也凡聲尊卑取象五行數多者濁數少者清太不過宮細不過羽漢志云律有十二陽律為律陰律為呂律以統氣類物呂以旅陽宣氣陽統陰也

○法花字門日重音樂相美口決曰秦河勝者
化生人王三十代欽明帝御宇者也天皇一
夜夢有天童告言吾是秦始皇_●后身也以前
緣生於日域請為臣時大和州有洪水初瀨
河大充有大甕流未止于三輪明神齋前氏
人開之觀則有一男子身体如玉土氏奏之
帝曰所夢見者是人也舉養賜姓云太秦氏
其才智与年相長至十五歲授大臣位而奉
五朝以至推古女王時豐聰太子監國祭天
地神祇以布安國利民政因作六十六番面
命河勝弄飯_●饗_●逆於橘內裏紫震殿前令
作是伎由之四海太平万民快樂也太子以
其神樂分神宇名之云申樂河勝終入攝津

國難波浦遊乘一小舟風任而浮西海着播
磨岸万民集視其形非唯人矣咸可畏共崇
以立神祠祭之為大荒大明神祭女神太秦
河勝魂灵也是則令令人家奉祖云
○白氏文集云一覽裳羽衣歌云磬簫箏笛
相_●擊_●擗_●彈_●吹_●声_●遍_●迤_●凡法曲之初奏樂不
齊准金石絲竹次序
初亦復如此又同注云覽裳曲十二遍而終
○禮樂合編云日本八月十五日放生会呈百
戲其樂有中國高麗而部云

△雅樂寮別当之吏
秘本禁秘抄卷二殿上人奏云曰雅樂寮別
当可然侍臣也或又公卿也康保中納言伊
尹為雅樂寮別当又兼通為天王寺別当

謝才元與寺皆補之康保年号也伊尹者鎌
名極川殿也侍臣殿
上人也公号贈号也

令義解牙一官位令云

△雅樂奏

頭一人掌文武雅曲正舞謂與干戈者曰文

雜樂謂雅曲正舞男女樂人音声人石帳謂

人音声人男女相雜既非謂音声

一色故先稱男女以故之謂音声

限試其成功也謂音声

一人大尤一人少尤一人大屬一人少屬

歌師四人掌教歌人

歌女師二人掌臨時取有声音堪供奉者教

之

歌人三十人

歌女一百人

儻師四人掌教雜儻也

儻生百人掌習雜儻也

笛生六人掌習雜曲也

笛工八人謂供此因樂而吹笛者其唐因以

中也

唐樂師十二人掌教樂生高麗百濟新羅樂

師准此

樂生六十人掌習樂餘樂生准此

高麗樂師四人樂生二十人百濟樂師四人

樂生二十人新羅樂師四人樂生二十人

伎樂謂吳樂其腰鼓亦師一人掌教伎樂生

伎樂為吳樂之器也

○其生以樂戶為之腰鼓生准此

○腰鼓師二人掌教腰鼓生

○使部二十人 直丁二人 樂戶

以上

△江家次牙抽書舞樂管紅有之

△二宮大饗舞樂之所

江次房二卷云三献給飯汁雅樂寮進庭

中舞各二曲左方歲樂 賀殿樂 延喜樂

大臣家大饗舞樂之所

同茅二卷云鷹餉渡○次雅樂寮奏入先卷

寮頭率伶人入慢門立庭中樂人立整擊打

一鼓次舞左右各二曲左方歲樂 賀殿樂 延喜樂

位服排頭竹舞早退出給祿音起又同書獻

御遊具笛類入笛 篳篥 笙 瑟 琴 琵琶 和琴 有絲竹與

着堂上堂下混色以下

△正月七日節會 同上

○茅二卷三献内教坊别当若不奏之 奏舞伎

奏角壇下傳取奉之將盤執候别当加器

右赤上付内侍奏之御所别当復座

樂人等於射場殿奏音樂先鞠子次奏音

校書殿樂前太夫人前行

立插樹坤或再次舞五曲必大曲

皇帝改陣樂 玉樹台庭花 赤白桃李

花 万歲樂 喜春樂等也 舞師一人

以大拍子進舞台下教節度每一舞早舞
後居舞早退出者不必可奏大曲

次王卿以下：殿拜舞親族拜儀如

△御齋會始斗抽書之

牙三卷云王卿着大極殿座以自昭訓門經

上官出居右着王大着入自先範門云

僧侶泰上首寮左右前行僧相分入自東福

儀昇自東西廊講讀師卷上乘輿有執蓋唐樂在

前大夫未前行衆僧座定子

衆僧前四位五位諸大夫勅之

雅樂着座唐樂御東

次左右各舞一曲在唐樂西日於殿壇上舞

外司引手水不近代

堂童子着殿書官人為先入自

法用說法論義了

講讀師退如進儀樂

△御齋會竟日同上

牙三卷雅樂奏物声木

省寮並衆僧前大夫才率衆僧泰上成儀所

入省東福西華兩門南行到南處

衆僧泰上着座僧前大

講讀師前左右相分引進講讀師泰上有乘輿

綱蓋引

雅樂工等在其前且行

講讀師着高座先執礼盤三礼之

雅樂寮着竟尾道座東西階奏左右舞各一

者出居召琴云書司御手
鳴新儀式云謂守陀法師也

○同召樂儀召樂之年官奏右出居將左先昇
日華門公卿登次右將率侍送昇入自

一殿下內侍出居御屏風南奏大臣起座經東相

母屋北一間至御座東邊跪候天氣勅曰

音樂人人奉仕与大臣稱唯飯水座召出

居亦出居稱唯左右二列立大臣右緣仰

云音樂令奉仕与共下殿令乱声樂賀慶

陵王右地久近喜樂納獲利

△平野祭見茅六卷有東遊

△賀茂祭同上有東遊

△吉田祭同上有佳舞

△乞巧奠見茅八卷樂Pルト口計抽書

○日御所中下等一張置東北西北等机上北

妻延喜十五年立柱有三樣常用半呂半律秋調子也

○或有御遊御作文寄妻了給祿及曉更撤

之妻早下格子

△相撲召仰同八卷有音樂或無音樂更有

△出居將退入次上御復本座

○振鉞左右各一節

○次左右各舞隨大曲各一

時左至大曲者多奏雜合

左必舞散手逆城樂散更

右必舞貴德相狀吉子

○位袍官人以上位袍番長以下着袍懸緒並

着平胡錄錄鞋着左捕桔梗右捕女郎花若
舞青海波時王二人着菊壓袍或召藏人詩
繪蝶鈿鈕紺地平結半海詩不論左右官人並
舞人相撲長為垣代打扇其敬手飯德王者
舞裝束番子如恒但飯德番子着面形
城樂用舞裝束地者樂人置之拍犬敬更之
中有一眼高足輪鼓独樂兒師保儒舞亦

△五節帳台式 芽十卷抽書

本朝月令云五節舞者淨御系天皇之所制
之相傳云天皇御吉野宮日暮彈琴有與俄
尔之間前岫之下雲氣忽起疑如高唐神女
琴辭忘曲而舞独入瞻他人無見人舉袖五
度故謂之五節云其歌云乎度舞度茂邕

度舞左備須茂可良多万乎多茂度逆麻政
底乎度舞左備須茂 無帳台試例志和元
年十月六日初點周防守雅正女而曰父頓
北仍左大臣忽責之依是俄不能讀云天
平十五年五月癸卯宴群臣於内裏皇太子
親舞五節中丑日張台試寅日御前試同童
女御覽

舞姬才次身春入經馬道入先童女一人持
火取次童女一人持茵次舞姬帳下仕才取几
相具次火取童入戶即飯次茵童敷茵張
次舞姬居茵上北面次几帳一本立其右鉤
飯次大歌移作於后所廊邊次大歌小歌奏
声如恒次舞姬舞早次身退出如初

△內侍所御神樂支江次第十一卷不畧始

十二月申撰吉日被行師所陰陽行藏人

仰內藏寮掃部寮大膳職修理亦自南殿良

橋作借長橋陣座柱外并綾綺殿西

始額間又被定召人殿上人六人歌者陪從

六人清撫衛府召人六人近代以節貴子

放綾綺殿東簀子南渡殿北簀子本方座敷

北土渡殿殿上人在東地下末方座敷南

渡殿簀子跡准本方面北殿上人座敷綾綺殿

東砌東面每座前居衛重生火本座右敷衛

府召人坐重火給綾綺額間西砌立鐵輪燒

庭燎自清涼殿額間簀子同南廊長橋借作

打橋南殿北簀子等上敷造道温明殿神殿

前敷御拜御座小造一枚高兩端西相額間

立迴太宋御屏風二帖其內敷滿廣造供平

敷御座煙綯一枚

入夜時刻渡御位能御

先是御笏御御鞋置殿上前御膳棚及朝

藏人頭獻御排鞋

出白額同經廣相南廊長橋南殿北簀子借

打橋綾綺殿內南渡殿等入御內侍所神殿

前御拜御座頭中將取畫御座御叙前行頭一人候御

先是大膳職以打敷神膳等并傳女官付女

士殿上女士付掌侍掌侍付陪膳典侍典侍供神

候脂

御前

高坏物六本

一本飯

一本汁

一本四種

一本_{四種}生物

一本_{四種}干物

一本_{四種}菓子

○次主上召御筋御拜觸_殿訖女官引鈴鳴之

三度度訖主上御領間御座次將預御劔於

内侍降着殿上人座次本末人_二并殿上人

本各着座次人長立庭燎前行度

○次稱人_二令起才試本末皆起_{殿上人}人長云

主殿察御火白仕礼又云掃部察膝突給

○次云召御琴可仕者其人把和琴着膝突彈

之人長云候本方即着本方座上又云召御

笛可仕者同上仰云候本方又云召草葉可

仕者同上仰云候末方又云召御歌可仕者

同上仰云候本方又召一人同上候末方次

仰云合_天仕礼訖人長退次本末座勸盃各

三献頭以下取之藏人所籠子次清府召人

着座次本末_打拍子出歌先取物神御幣等

也

○又禱神人長起舞

○次盃酌一巡如前

○訖人長起召才男頭一人殿上人一西人殿

上召人地下召人等各一西人其人或至庭

前指退或追続人長而三步進上古多右人

長或又有奉仕散樂之者訖佐井波利次呈

次朝倉_{陪從}歌之次楚駒人長起舞

內藏寮給腰差於人長

○次殿上人頭以下給陪從舞人祿四位祿五位單衣重六位單衣衛府召人各匹類內藏寮官人取之吏早還御侍臣候脂燭如前

以上

△貞福寺十三卷見夕有舞樂全次茅者祭要樂錄寫兼之仍嘗之

△法勝寺法塔會同新

△東大寺拜堂有舞樂

△火嘗會見江次茅十五卷抽寫之

卯日記云戌刻卯始

○宮內官人率吉野國極入自在振門國極十

笛工五人

○國極奏古風五成以兼平記其笛

○修紀國奏國風四成其音似神歌達

○詔部奏古詞其音似祝又涉歌聲出雲

○集人司入自右振門拍子詔舞於外北面立奏

二人訖各退出

辰日卯刻卯始

○二猷

國司奏風俗入自儀鸞門且哥奏入國司
天慶男五人女五人
庭中次哥八人女八人
倍歌舞退出八人為列
保十二人

○次供御膳給臣下饌如前

○一献

二献

次奏風俗基如前頭無獻物極

巳日

○一献

美保一献和舞二献風俗

○一献

此代無

○奏風俗

入自合易門且牙未入國司在前次

○人入

帷次國女哥男樂人在台先立庭中次哥

○二献

司着恆座奏歌舞退出

○奏和儻

着青摺舞人十人哥人十人居庭中

○掃部庭

中南北行段二行座舞人分着南立

○床子琴師

二人着之笛工一人任云

○次供御膳

給臣下饌前儀

○一献

至基献解味

○奏至基風俗

儀如德紀

○二献

○奏田儻

多治比氏內舍人等供奏舞

○行吏藏人

裝束清暑堂不改御柳頭

○出御節服

閣白先候東座

○令藏人召王卿

頭若五位藏人上古有

○恭上着座

拍子公御相例近代不然

○次召侍臣

堪妓哥者次橫切敷之而治曆左

○有本末

成美保橫市

○次召御遊具

鈴鹿笛御管

○次唱神樂歌

拍子和琴次取物吹箏葉幣次

次給公卿衝重次坏酒一行藏人頭勸盃五

右左
次十井波利
膳所台二本菓子干物大納言陪
此間供御膳房御小忌依與把大
納言

次十井波利早亦坏酒一行
公卿二人勸盃左取瓶子上五

次朝倉
其駒
次召御遊具箏琵琶

次合笙
先吹調子
次拍子安那多不束 葦山

次給祿
親王大臣半臂関白袴如表大中納言袖紅打
重祿表御袴以上召人匹役之

次入御

午日

一献

國栖奏歌笛於会昌門外奏之

二献

久米舞入自南門着中庭伴左佐伯右五
位以上相分引之舞人廿人琴工六人
出
河夾板位舞終頭拔劔舞以琴為節早送

三献

仰御酒勅使
吉志出自舞台西或三
出前久未舞后
安倍氏五位以上着床子高麗乱声舞
廿人樂廿人早退出

○歌人着床子奏哥笛 自舞台
 ○舞姬出 出自四鬘上相副女官五人 舞早退
 ○入神服女四人供和儻 解於舞台北舞
 ○神祇官小忌侍從以下左右分入奏和儻
一人忌部一人侍從二十人大舍人二十人
 左近三十人右近三十人左右兵衛等也近
 代一皮儻

△御元服后宴 見芽十七卷
 ○一献國柶奏
 ○二献仰御酒勅使
 ○三献雅樂寮奏立樂 左万歲樂聚頭樂
 右皇仁 數手

○次奏退出吾声退出内教坊别当奏舞妓奏
 樂人奏吾声樂前進出舞妓登舞台舞
 ○皇帝破陣樂 ○玉樹后庭花 ○赤白桃李
 花 ○万歲樂 ○喜春樂
 △立后 見芽十七卷有御遊
 △殿上賭弓 芽十九卷
 一度射 給公卿饌
 二度射 供御膳
 三度射 早
 的付進奏於上御 取副弓飯上御令藏人奏
 取方展賽之夫射放之間
 取方展賽之夫射放之間
 之勝方乱声無陵王 裝束無面天舒相引卷入
 裝束無面天舒相引卷入
 間舞出殿童舞 裝束無面天舒相引卷入
 射場東列立持矢於腰間手張弓公卿一列
 四五位勝方拜公卿以下出慢門一列六位一列
 位勝方拜公卿以下出慢門一列六位一列

退入拜身復座 更早前方共奏退出音聲而
負方舞納獲利 退出此度自殿上方射手並人：出入如恒
次更召能射令射如例弓場始取掌着北的
付座於此俯召射手不稱警

△同臨時競馬 神泉花 朱雀院 上東門 賀陽院 馬羽院

近衛府奏東遊 勝方 以下舞二人 延喜十

八年神泉左勝奏風倍少將以下八人舞朱

雀左勝左近欲供東遊而依日暮止云：若

持者左右可奏四月駒率時者右近奏音樂

納獲猶犬次東遊右駿左求仁和元延喜十

二康保三年才例少將以下各六人云：是

只經駒率之例非為敢今日之儀也此間雅

樂前行在 菴芳菲 還宮乘輿 有貢馬 祈送物 未

△院鎮魂 有祈神樂

△石清水御幸儀 寬治四年

引入神馬次馳涉馬次東遊次雅樂窠奏音

樂 左右各 次有神樂 更此間給衛重於舞人

給 三人 長祿 次日

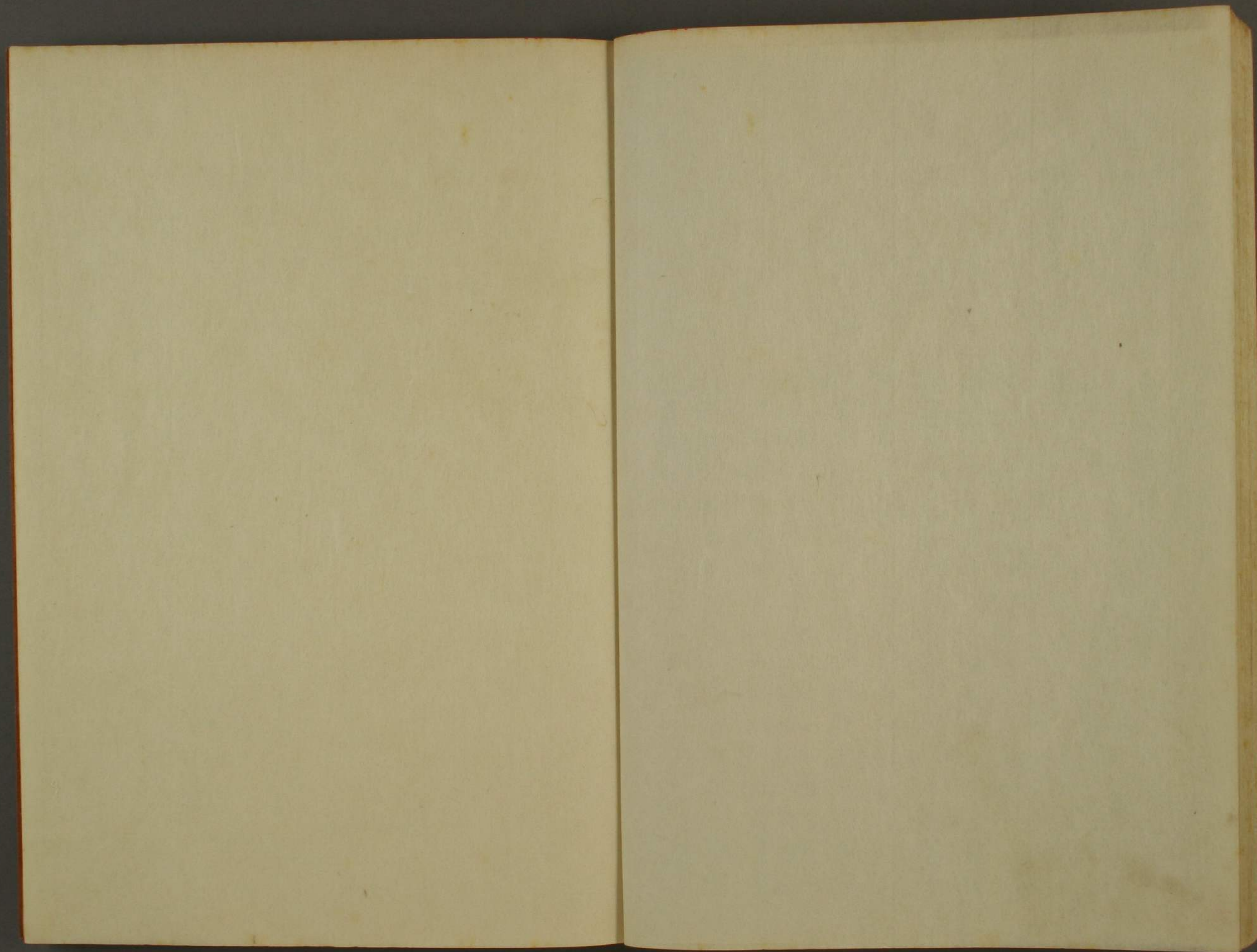
公卿着御前座 給 衛 舞人陪從 恭入歌舞 球

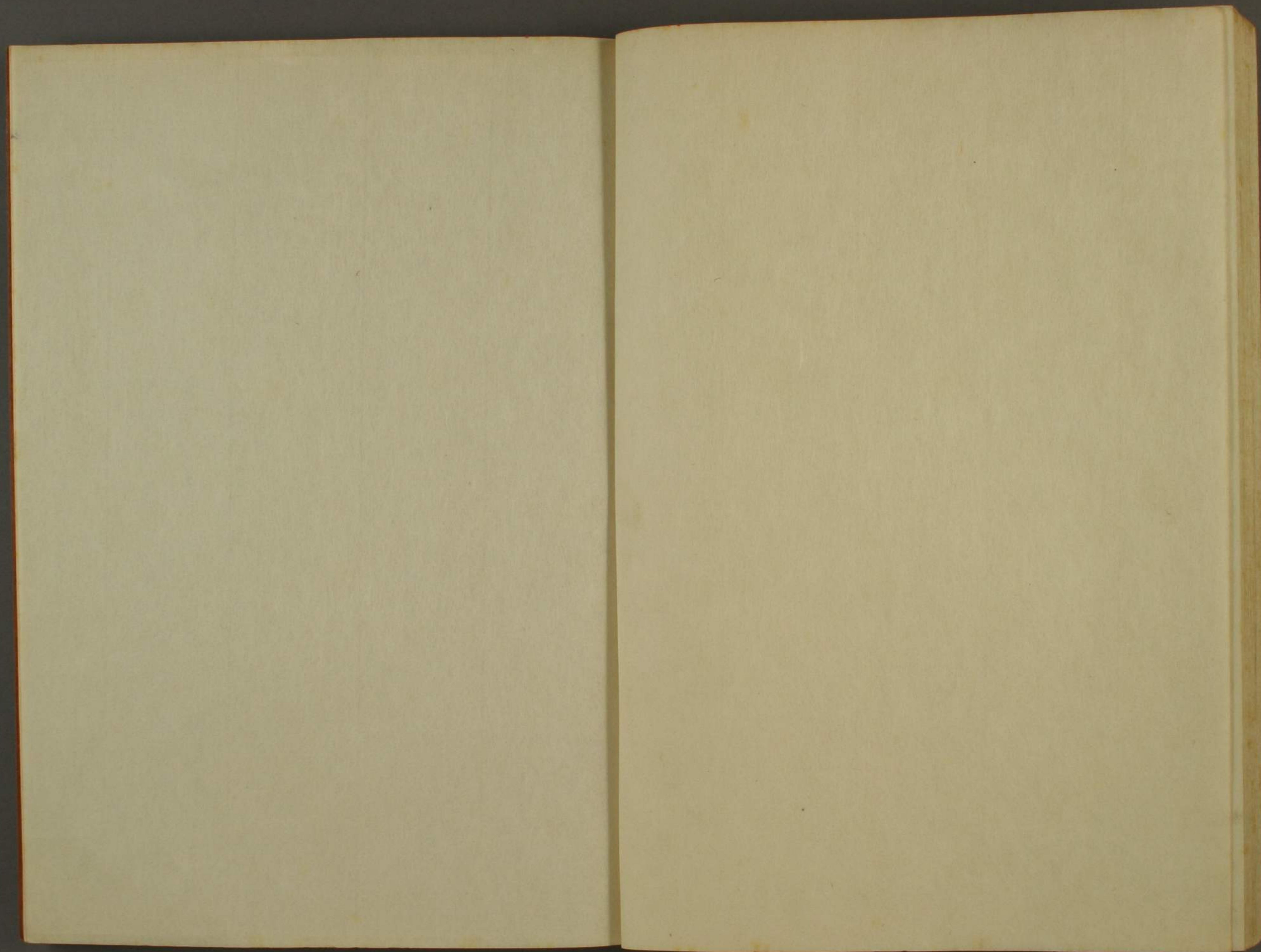
訖退次召勅使奏議給祿 公卿別次給祿於

舞人陪從召人諸衛官人以下樂人尋次還

御行列如昨日

右江家次芽抽書終





次奏退出音声退出内教坊别当奏舞伎奏
樂人奏音声樂前進出舞伎登舞台舞
皇帝破陣樂 玉樹后庭花

右河雘之數五行土數坑其成數而各居其方
左引

