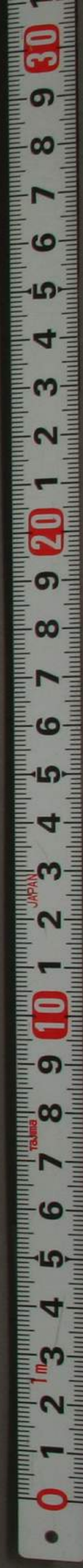
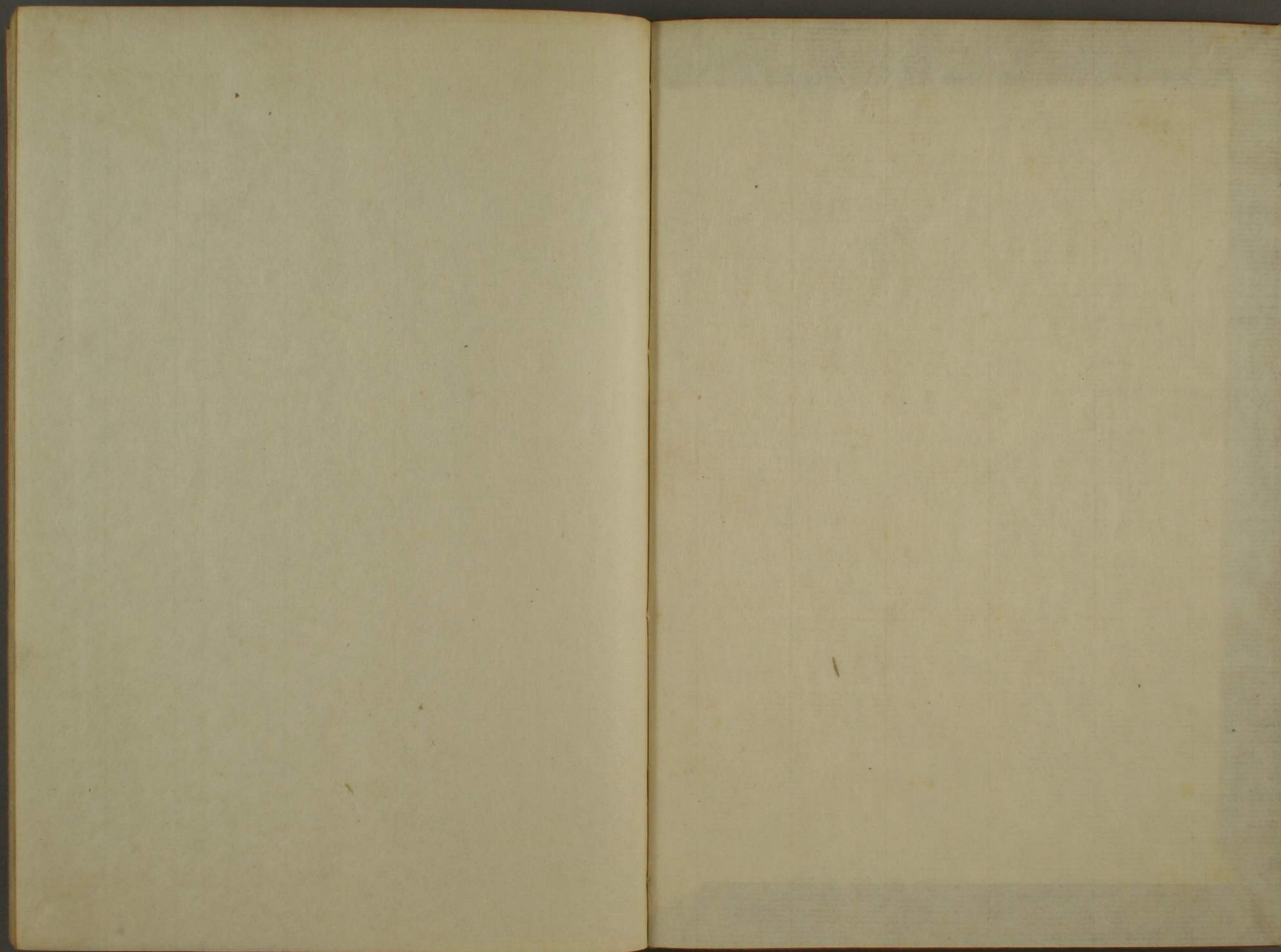


新撰樂道類聚 十三

子 11
708
13





708
13



款撰集道類集大全卷第二十

舞樂裝束書

凡例

- 一 唐裝束畫繪裝束及別舞裝束等古世猶不絕至于其舞曲之具悉在禁裏江府日光南都天王寺也即年々見之而注其綾羅錦繡之品其形及裁縫寸尺之方者因裝束師之所記之帳而載其大概於下卷
- 一 今古絕失舞者任古記而集之矣
- 一 諸舞裝束着用之法者見古代之作法且考合日記而錄其本說有古今相違者載古今之說但令存了簡之法畧標之說者弁而不注之矣
- 一 舞立人數之法採日記依舞譜且以古今之例而記之矣
- 一 舞對答者以所載日記之例而記焉其有說々之例而畧之

矣
一舞人姿更以古記寫集之矣

新撰樂道類集大金牙二十

舞樂裝束書上

正五位下行女蕃助木奈 昌名著

左方裏裝 束帶也常俗云唐裝束

鳥甲

表以赤地紫地青地等金欄文造其綠者伏平打之

啄木也頭面方有金銅之紋 在紫裏者凡內括桐也

葵也在天玉者凡內裏者紅平絹也其形別有首

鴉一雙各鍍金也

半臂

表深縹生絹 此長裳，欄女之長也，尤曲尺也

總繡以紅赤繡菱筋其菱筋三筋中筋者幅四分而

端者幅二分以上三筋之間廣一寸三分也菱大內

四寸五分四方其中又有繡 背通 一行各桐竹唐草

次行鳥鳳其次又桐竹唐草也前六淮之裳無繡之

地一尺許有襖左右各十二襲於入地襟而腋緣者
如地唐織也

下裳

表白綾紋桐竹袖前後各有結染之二重菱紋外薄
紫內濃紫也其中三有格竹唐草之繡也袖菱紋大
外薄紫六寸內濃紫四寸三分四方全者二有心中
菱與菱之間白也有繡鶴鳥其數前四后四合八也
鳥大首尾六分有井筒菱之繡大九二寸許也上
前下前各繡法同款俱數五半菱四在四角大外八
寸內六寸也右菱數七全菱一在襟正中半者而
外一尺內七寸四方也背通菱角與角之間白地之
正中有井筒之繡又橫通之端半者在六半者二各
井中有花六菱橫與橫之間有鶴鳥之繡也如鳥大前
裾有緣也如地之唐織也小緣伏平打啄水之地與緣
合

紅單
表袴

上依襟并袖單者紅綾紋菱地裏紫絹也
古有之今畧之而為袖單也
縹綠綾紋窠霰於心亦有窠霰之繡也裏紅絹裾有
括紐紅糸之四打也

赤袴

表裏赤紅絹無裾括

石帶

黑塗革石代用金物鏤有格竹紋之毛彫而方有紐
紅糸四打也

鞮子

白絹

赤鞋

以絲為之

忘緒

地絹繡同半臂

以上裝束舞人樂人俱着之但舞人者着袍也其着袴
先赤袴次表袴次下裳次下臂次忘緒次石帶次鳥甲
次鞮子絲鞋等也舞人着法詳記左矣

左平舞裝束

袍

無紋之緋紗袖前裾等所、有窠紋之繡徑二寸六七分

踏掛

胫衣也表紅地萌黃地之金襴有緣伏咏水紐通之瑪目者鍍金也紐者紅唐打也

前掛裙

無紋之緋紗窠紋之繡如袍腰紐平娟也以上裝束乃歲樂等別裝束無之舞曲通用之着法半

臂之上加着而袒右肩腰立格引裾也但如春鶯轉獲

合甘州等大曲物袒諸肩儻之近代袒諸肩之舞者畧

袒而着前掛裙是即諸肩袒之畧併全非古法近古之

次為也

古記云此裏裝束之姿時着拾烏帽子引立而樂屋等

着坐公役等皆用此裝束云

右方裏束

織紋繡等同左方但色相異而已

烏甲

萌黃地紅地紫地之金襴有緣伏咏水金具紋者鍍

半臂

表深縹之生娟總繡苗絲之菱箭三重也菱中有桐

竹唐草鳳凰之繡其數及寸方等如左方也襟而襟

下裏

緣者萌黃地之唐織也裏花色娟表桐竹織紋之白綾而袖上前下前裾等有結染之

菱紋外繡金內紺色之二重菱也菱中桐竹唐草之

繡外之白地所、鶴鳥之繡等其製其大等如左方

也上前下前右裾等之緣者萌黃地之唐織也小緣

者地與緣之縫合之處伏平打之咏水也襟袖單者

紅單

皆者有之今畧為袖單也

表袴

窠霞紋之曰綾有窠紋霞紋之縠如左裏者紅絹裳括之紐者萌黃系之四打也

赤袴

如左

石帶

如左方但金物銀銅紐者萌黃也

忘緒

縠如半臂

鞵子

縵鞋等同左方

以上裝束舞人樂人俱着之但舞人者着用袍詳見前矣

右方平舞裝束是則以前之裏裝束一具之內

靴

萌黃無紋之妙絁有孔紋之縠袖無把緒

踏掛

萌黃之金襴緣伏咏承紐通之金物鍍銀也紐萌黃

亦唐打也

前掛

縠妙色縠等如袍腰紐平絹也

以上裝束近喜樂類別裝束無之舞曲道用之看法裏裝束之半臂上着之而袒右肩腰折立格引裾也蓋如古鳥菟退走禿大曲物者必袒諸肩故今世袍代用前掛裾是則畧侔也

左方垂繪裝束俾源抄明德五年常樂會日紀云垂繪左青右黃也云々

符并卷纓老懸

袍兩腋

檜皮色無紋之妙形如万幾樂袍也袖前背裾等有

向獅子瓦之縠大一尺許用工色糸

下裳

龜甲織紋之白綾裏紫絹襟袖單紅綾也前裾等有

緣段子

表袴

雲霞織紋之白綾裏紅絹

石帶

黑塗革也石代用水牛角金物鍍金紐白糸之四打也

以上裝束次朱喜春樂五帝樂類着用之
右方畫繪裝束

冠并卷纓老懸

袍闕服淺黃其紋之妙形如定喜樂袍也前背袖裾等皆有向

獅子瓦之繡

下裳 龜甲地無紋之白綾裏桃色絹或紅絹

金物鍍銀紐白糸之四打也

以上裝束次朱白演登天樂類着用之

重舞裝束

冠并纓如纓也老掛

半臂 左方紅地之錦襦襟而服之綠者萌黃之金襴裏紫

絹裳襖者紺染生絹有志緒

右方萌黃地之金襴襟而服者紅地之金襴裏淺黃染

絹裳襖者紺染生絹有志緒

右方萌黃地之金襴襟而服者紅地之金襴裏淺黃染

裳襖者紺染之生絹有志緒

下裳表袴袍亦袴等也紋并繡等如男舞裝束也石帶赤鞋

等亦無相達也

諸舞之具物

舞 又無杖也振舞持之又散手貴德等用之

簪 付舞之具也左方紅地之金襴右方綠地之金襴也

掉 相掉持之有彩色左卷黃白筋也長六尺許

白楚 獲利古持之和名須和伊

桴 隨舞其形相替也

楸 陪臚持之

戟 又有諸杖也秦王破陣樂持之

甲面帽子各隨舞其形相替也

太刀 黑漆梨地上古劍用之武舞帶之垂踏平踏帶太刀

之時用之

瓶子并盃 胡德樂用之

笏 安摩嶺利古持之

蛇 還城樂持之

玉并打水 打球樂用之

垣玉 垣破持之

柳頭卷 左櫻右款冬卷

空冠 散牙着之

天冠 鳥蝶着之

銅拍子 鳥舞持之

鳥皮靴 胡飲酒款未易着之

獲利吉 形如打水而首有髮黃白筋彩之卷一名後朱傘淺昏

樂屋舞台之具

台大鼓左方鼓面之繪巳三也火焰之彫龍

日形立之右方鼓面之繪二巳也火焰之彫鳳凰也

上五月形也台張水引肘角蛇也左方水引者赤地

右方紺地牡丹唐草毛流織也蛇角者淡染之唐打

左方萌黃赤白之班染右方紺白之染分也數有十

一也是即水引之飾也

台龜鼓彫水引角蛇等如台大鼓

幔幕

綸子紅黑立交繪之有丸紋巳紋之靖一行數三上下

綸子紅黑立交繪之有丸紋巳紋之靖一行數三上下

綸子紅黑立交繪之有丸紋巳紋之靖一行數三上下

綸子紅黑立交繪之有丸紋巳紋之靖一行數三上下

綸子紅黑立交繪之有丸紋巳紋之靖一行數三上下

綸子紅黑立交繪之有丸紋巳紋之靖一行數三上下

綸子紅黑立交繪之有丸紋巳紋之靖一行數三上下

舞台地布前黃地牡丹唐草之段子也

同水引細地牡丹唐草之毛流織

同然角赤前黃白染分唐打也數有二十二也

行道赤向之具

一鼓 二鼓 三鼓 摺鼓 腰鼓 鷄婁鼓

以上舞人懸首而打之各有舞曲

荷大鼓

荷鉦鼓

舞左右對答并裝束着用法

振鐸 舞樂之軍初必先奏之三節二節亂聲也舞人上首

右肩袒振鐸也

皇帝破陣四人舞之內教坊說六人也

甲并面帶劍諸肩袒

點鳥籜四人儻之有甲花面諸肩袒執

籜利古

團亂旋四人有別甲諸肩袒

古鳥籜四人有面近來不用着冠矮帶劍腰指笏諸肩袒

春鶯轉四人或六人內教坊說十人有別甲諸肩袒

退走禿四人有面并帽子諸肩袒

籜合香四人或六人有籜合草之甲諸肩袒

進走禿四人有面并帽子帶劍指笏

萬秋樂四人內教坊說六人有甲諸肩袒

北久 四人或六人有甲并面帽子諸肩袒

執後卷也對他曲之時走肩袒而不執後卷也

喜春樂 四人內教坊說六人向立儻之右肩袒有人矮近來着黃綾

而比肩袒

右白濱

四人比肩袒近來着黃衫也對千秋樂則准大曲諸

左桃李

四人或六人內教坊妓女舞十二人立也諸肩袒是

左皇仁庭

四人面帽子并甲比肩袒

左三台

四人諸肩袒有入妓

左酣醉

樂此舞絕畢故或皇仁答也

左頌孟

樂四人比肩袒有入妓

右胡德

樂六人或四人有面半子

面形酣醉色不一樣或有口

反曲

有勸孟從左方出也瓶子取而持瓶子孟出

左萬歲

樂六人或四人或記云十二人內教坊說八人比肩袒

右延喜

樂六人或四人比肩袒

賀殿

六人或四人有別甲比肩袒有入妓有更居突曲答

舞或地久

右長保

樂四人比肩袒

左五常

樂四人有別甲肩袒有入妓

右登天

樂四人比肩袒

左歲城

樂四人比肩袒

左矮切

四人面帽子一說烏甲云、面形美女也俾源抄云

大鞞鞞舞立樣

同書云、舞人龜甲形立

左央宮

樂四人比肩袒

左若舞

或矮切或都志

左兼和

樂四人比肩袒

右仁和

樂四人比肩袒

左秋風

樂四人諸肩袒是舞准大曲款

右若舞

白濱

^左春庭樂四人片肩袒或矮切

^右石川 四人片肩袒

春庭卷四人冠矮擗頭卷帶劍近代着

畫繪

苔舞或古鳥蕪

裹頭樂四人片肩袒

^右敷手四人有大小輪片肩袒

^左甘州 四人諸肩袒或冠矮有入矮

^右苔舞或仁和樂或林歌

^左北事樂四人諸肩袒有入矮

苔舞或林歌或八仙

賀玉恩四人諸肩袒

苔舞或石川或白濱

安摩二人秘夏也 ^{舞者}着冠雜面擗頭花諸肩袒右手持笏苔

舞或類利古

二舞 二人有面帽子 ^{咲面}一人項指條 ^{是号}擗頭前下鳥甲持

大鼓槌右手也

卷鼓 二人舞人首懸一鼓而打乙也片肩袒

類利古片肩袒着冠矮雜面持白楚指笏也

天王寺聖天會最初有此舞五人立舞之

^左皇尊 有甲片肩袒持白楚有入矮此曲天王寺舞之近代

跪早

^右苔 或蕪志尺或長保樂

別有裝束舞類

^左林東老天王寺右舞人一者一人儻之別裝束有面帽子面

^{色老}箱形項指葉頭是擗也腰付葉袋下鞞着靴鳩技有手引

者名係物舞人二者役着衣

右 新舞

袍 浮線綾之白指貫淺黃八藤之大故裏淺
革石代水牛角大帷子襪布袖單浮線綾裏者
紐白糸之四打
四人儻之別裝束着唐冠持笏着鳥皮靴赤袍二人
伍青袍二人伍蓋先立二人謂之大史右立二人謂
之小史也或秘記云大史之前着紫袍者一人立呼
之云王也

左 青海波

序舞四人或說破舞人二人有別裝束片肩袒
甲紅地紫地黃地三金襴有緣伏呀
袍大海波地之
半臂紅地金花色袖也忘結
下裳唐織小緣伏呀水襟袖單紅綾也裏者淺黃絹也
表袴窠囊鼓之白鼓有繡也裏者
右 苦舞
牙四人皆肩袒或片肩袒

左 打球

四人古天王寺六人儻之有別裝束着冠持打木
而極玉也按打球樂裝束者競
襖紅地金花色袖也忘結
袍有把結紅糸之四打也
袴紅地金花色袖也忘結
腰帶者鍍金也紐紅糸四打也
四人有別裝束持玉
左 胡飲酒
一人源家并夕氏舞之有別裝束如陵王具而故着
面帽子着鳥皮靴左手持桴

右 林歌

四人別裝束有甲袍者玉虫色之紋妙所口有毘之繡
袖口裳着有緣紅地金繡也袍形如世俗之羽織而
裳短也
左 拔頭
一人有面牟子持桴別裝束如陵王具而城鼓吳而已

舊記相摸節時八人五舞之

又四人之舞例有之云

袍袖如毛也唐織有上紋裏紅絹總綠者

袴紅子裳把唐織裏紅絹腰紐木打砲頭丁也

金銅之腰帶者紅草造廓有之紐

兜論八仙四人面甲付面緣青色其形如猿鼻

袍殘黃染之主角不付合而筒鏡也故自頭蒙着之

左 模莫者有面左手持棒有別裝束天王寺舞之

右 模志摩有別裝束裝笠也零時奏此曲

左 散手一人有別裝束如陵王具而織紋少異而已有甲曉一

說空冠看面帽子帶劍持鉞而儻之有伴子舞人下
萬役四人畧二人五常 舞台下左脇一列而渡鉞於

舞入又入時受取鉞之役也

襖紅小緣伏木打砲頭丁也

袍紅也唐織裏紅絹腰紐者倫子裳把者紅赤四打

袴紅也唐織裏紅絹腰紐者倫子裳把者紅赤四打

金銅腰帶 如陵王

太刀 如萬歲樂

右 貴德候 一人別裝束如散手具也有面车子并甲鯉口一人

色帶 執鉞之字也

襖紫木打銀銅之砲頭丁也

袍青打葉也唐草也紋之妙有孔故靖袖把四打也

銀銅腰帶 透形有之無青綠色四打也

有伴子四人略二人互各帶劍或古記云着鯉口面

陵王

之時伴子同着面帽子各咲持笏又云以老人色黃

之面為上薦以色黑為軍下云
撰州任吉社室藏有貴德伴子面云
裏有銀云貴德伴子面云
一人別裝束有面帽子者長恭飯面

舞之

舞之
舞衫紅毛唐織有浮紗裏紅絹綠赤如毛小綠伏呀

袖雲紋之紅紗有九紋之鋪袖把者紅赤四打也

袴紅地之唐織雲水之織紋也裏紅絹腰紐者輪子

金銅腰帶有透那裏紅絹紐紅赤四打也

納額利一人或二人別裝束如陵王之具而紋色異而已着

面帽子持樽儼之

面帽子持樽儼之
面帽子綠色之唐織裏藍染紐者輪子蒙把者四打也

袖衫木所打銀銅砲頭丁
袖衫木所打銀銅砲頭丁
袖衫木所打銀銅砲頭丁

袴綠色之唐織裏藍染紐者輪子蒙把者四打也

銀銅腰帶 有透那

還城樂一人別裝束如陵王具而紋相異而已着面身于右

手持樽亂序中執蛇持左手也
此舞古太神氏儼之

袖紅地雲門之紗有瓜紋之鋪袖把者紅赤四打也

袴如地之唐織有浮紗裏紅絹綠赤如毛小綠伏呀

紫地烏禱紋也裏紫絹蒙把者紅赤四打也

金銅腰帶 如陵王

答舞納額利令古禁裏舞御腕左握頭右還城樂天王寺聖

矣會左還城樂右握頭也

陪臚破陣樂四人別裝束着冠髮帶劍執鉞持盾而儼之天

王才傳為他所曾與此曲矣

綉 綉地之錦 三股櫻花之織紋也 裏紅絹綠者紅

袍 如陵玉

袴 紅地之錦 五股櫻花之織紋也 裏紅絹腰紐者輪

木刀 細木刀也 繫繫地 將給螺鈿金物者 鍍金也 帶

垂平緒

腰帶 紅地金襴金物者 鍍金也 紐者紅赤四打也

秦王破陳樂号七德舞有七帖四人儻之二唐土統百 着甲冑

帶 鈿執戟舞之有面

甲

鎧

肩喰

帶喰

籠

魚袋

小手

喉卷

膝當

袍 綉

下裳

袴

束刀

戟 亦有

面

石帶

垂平緒

右此 裝束面戟木檟州任吉社有四具也 予先年

拜見之面 裏鈿云云 元元年九月十一日 源賴朝奇

府秦王面云：此外肩喰才各有記矣

崑崙八仙

委記見于前矣

太平樂四人帶鈿執戈而舞之 古記云有面諸扇 執鈿按

鈿有更居突曲矣 或古記云面有于鴨社云：又云

古於唐土太平樂一百四十人儻之云云

迨未用秦王裝束而不着面也 於禁裏令古左太平

樂右陪臚如此對答矣

拍鞞

四人着射矮持鞞有別裝束如打球 而織紋色才

異而已

綉 蒨黃地之錦 裏絹者 藍赤綠者 金襴小婦者 呀

花也 無紋之外 有栗鼠凡之 綉袖括之 露紐者 四

袴 蒨黃地之錦 裏藍赤腰紐 腰帶

迦陵頻四人 鞞本說六人有別裝束 着天冠 擗頭花 持銅拍

子而儻之

鳥羽以皮為之有

袍紅款有九款不迦陵頻鳥之靖袖括者紅系四打

袴白綾有靖如袍也裏絹白裏括紐者紅未四打也

腰帶紅地金蘭紐者白絹

腳絆黑白段口染裏白絹

胡蝶

四人重本說六人有別裝束着天冠柳頭花右手持

花而儻之以皮為之有蝶羽款之款色

蝶羽前黃款有九款蝶紋之靖也袖括者白四打也

袴白綾有靖如袍裏白絹裏括者明黃系四打也

腰帶前黃地金蘭手先白絹

今世絕失舞曲外載古記之說抽書之

玉樹後庭花

日記云昔有別裝束此世失之有甲古謂諸

肩袒而着釵也今諸肩袒而引裾尻也謂之玉樹後

庭花又金釵兩臂垂也

堀川院御宇寬治二年春召柏光季而尋御金釵兩

臂垂說其節奏團云元真寺寶藏謂玉樹裝束之銘

唐櫃有之由傳承然未知真偽也故被遺勅使於元

真寺勅使江左大寺開寶藏而被實檢之處有伴唐櫃

其銘文云玉樹金釵兩臂垂裝束二具云云仍披見

之允非所及愚眼偏贊青黃赤白黑之玉莊五色懸

金天冠矣大概似天女裝束而其色非普通之儀即

以伴目錄被勅之

襦袴謂之金

奇裳 謂之翹翠

羅袴 上下長短色無見定所

赤前垂 裳前覆之

同腰帶八筋 而方三重文
金玉擊 謂之金吐差
玉貫 似天符珠金
風琴 似久利皮

已上二具裝束保損而不具仍其體未詳但隨勅使之勅中粗取要所注置如此云

右 菩薩

別裝束或記十二人

右 菩薩或蝶或龜利古

右 獅者非別裝束如獅子競馬行幸奏之

右 拍鼉 別裝束如其駒競馬奏之

左 撥樂 相撲節奏之唐拍子物奏氣禪脫是散樂部曲狀卷見仁

樂俗謂散樂也狀氣禪脫是散樂部曲狀卷見仁

右 音簡

相撲節奏之唐拍子物也奏此曲間撥樂亦口廿

左 獅子

御頭供養舞之 此曲鼉笛之秘曲也

右 拍火

相撲節奏之有別亂聲 亂聲序破舞之

與音舞類

左 放鷹樂野行幸奏之有別裝束

左 河南浦真福寺常樂會於中門舞之此舞切鯉作鱧伴葵摺

一人葵摺木之曲也

左 延龜舟童舞片肩袒真福寺常樂會舞之

清上樂

舞姿法

童舞

迦陵頻 胡蝶 五常樂 皇摩 泛電舟 清上樂
胡德樂 登天樂

女舞

春鶯轉十人 玉樹十二人 桃李花十二人 喜春樂六人
萬歲樂心 皇帝六人 萬秋樂六等也

或記云用內教坊之時号慈尊萬秋樂云云又云舞姬者大
嘗會此五節及別供之時必舞也他處所者不舞也舞姬
之裝束謂一片也宋皇帝者武舞也然傳內教坊而

武舞

皇帝破陣樂 秦王破陣樂 散手破陣樂 陪呂破陣樂
武昌太平樂作昌一 此外帶釵舞有之

文舞

團亂旋已下不執釵戟之舞也大國法會文德而所造之曲

号之又舞也依武功而所造之曲名之武舞云云

走物舞

散手拔頭還城樂 貴德陵王納蘓利

造印舞

散手陵王秦王打球樂 鳥舞 太平樂 陪臚 貴德柏鉞垣破

畫繪裝束古今着用相透事

畫繪當代舞人着之五常樂喜春樂 極為舞裝束之具也然
古舞人着唐裝束而樂人着畫繪其本又有旧記矣旧記云
真福寺用畫繪裝束故以彼寺為根本古老傳云彼寺之常
樂會為秋尊報恩之會式也此裝束即服衣之由也其未見
慥本文所申傳如此也此裝束用之所者

春日社大般若九日 長谷寺 法隆寺 信貴山 多武峯

箕置寺 東大寺 某師寺 此外醍醐寺 樂人
左女牛 樂人 天王寺 樂人 許着之 樂人
唐裝束也云

近來樂人裝束改束帶

古今御代始正德元年樂人裝束被改束帶
但現儀之御時許也 正月十六夜踏哥節會 樂人裝束
樂人共着唐裝束正德元年以來如此

傳聞樂人元着束帶然太閤秀吉公之御時舞人樂人同
可着用舞裝束之旨被定其後久不相替故至于今尋常
人為以唐裝束樂人之服也而

古今御元服之時太政大臣歷家公被考旧記而樂人裝束
被改束帶早此時又被改大鼓鉦鼓持者之裝束其躰如
乘給馬甲也 元日張持之令 改如此也

積積？

舞樂裝束書下

縫立之法 綾羅錦綉之
品許解上卷

裳裝束 左右
同新

半臂 長一尺七寸 縮也 身幅九寸二分 襖者縫定五寸七

分 裳之指迴六尺九寸 但裳之兩腋並後折襞積也

襟並兩袖緣者唐織幅縫定一寸二分

下裳 長後七尺五寸 前三尺二寸八分 但袷入袖長一尺

九寸 幅廣一尺 袖單縫定也 幅五寸 襟幅一寸三分

襟袖單者 菱紋紅綾 前後有緣 後兩端五寸 裳二尺八分之間

上前下前之兩端一尺六寸 裳一尺五寸七分之間

以唐織取緣其幅 縫定之幅 一寸二分 又緣與地之間縫合之

上以平打啄木伏下緣也

表袴 長三尺二寸六分 寬四幅也 縫定之幅一尺三分 折

襖之定也後十前返移四筋付之長三尺三寸二分也腰紐后五尺二寸前長七尺一寸幅各二寸也腰立飾亦有之裳有括紐也

赤大口長二尺六寸三分宛四幅也縫定幅一尺但折襖之定也製積數前腰紐長后五尺九寸前七尺幅二寸也腰立飾亦有之

鳥甲

石帶

袍

萬歲集後長八尺三寸幅二尺二寸八分一尺一寸四分前長三尺六寸社入而幅一尺六寸但社於上者幅三寸六分至下者四寸六分也有首級矣袖長一尺七寸幅一尺六寸五分袖內大袖一尺一寸端

踏掛

同童舞裝束

半臂

下裳

表袴

長一尺四寸四分袖也身幅六寸九分襖縫定之幅四寸八分裳之指廻五尺五寸五分裳之兩腋及後折襖也縫定一寸

後長五尺六寸八分前長二尺六寸社入也袖長一尺六寸六分幅八寸袖單幅四寸襟幅一寸三分也若縫後之內兩端四尺三寸五分裳一尺一寸六寸其上前下前之兩端一尺二寸裳一尺之間以唐織取緣其幅九分又緣其地之間伏平打之啄木

長二尺四寸五分宛四幅也縫定之幅九寸九分前後折襖積其數合十二也返移四筋長各二尺八寸腰前紐六尺四寸后紐長四尺五寸幅一寸八分也腰立飾亦有之裳有括紐

赤袴

長一尺八寸六分四幅也縫定之幅九寸但前右兩
數十二折之也後紐四尺前紐五尺五寸幅一寸八
分許有腰三系飾系也

袍

萬歲樂類袍長五尺五寸七分一幅也前二尺七寸入袷
延喜集類袍長一尺四寸六分幅一尺四寸五分
有首紙也袖長一尺四寸五分
之幅也

石帶

畫繪裝束

袍

右長八尺一寸幅二幅縫定也二寸八分但一幅一尺一寸
三尺六寸三分幅上一尺四寸四分下一尺六寸蓋
入袷之定也袖長一尺七寸二分幅一尺
九寸但大袖八寸

下裳

右長七尺五寸前三尺二寸八分有袷付襟幅縫立

袴

一寸五分袖長一尺九寸幅一尺一寸袖單幅縫定五寸
前後之縫并小縫亦如常下裳
長二尺八寸四幅也縫定幅一尺三寸折襪之定也
返袴四筋長三尺三寸二分前紐七尺一寸後紐五
尺二寸有腰立莊系也紐幅二寸縫立也

陵王裝束

裊袴長二尺三寸前後共也有襟首紙也幅九寸七
分總迴有緣毛糸也場共地之間伏平打之啄木而
之打金銅之砲頭丁也緣之毛糸幅九寸五分袍長七尺七
寸六分幅縫定二尺前三尺四寸袷入故其幅上下
不木於上首紙之本者幅一尺四寸許至下者一尺
六寸許也袖長一尺一寸八分幅一尺五寸五分有
袖括堵也

袴長三尺七寸八幅也縫定幅一尺五分折裝積之
定也前紐七尺七寸後紐六尺一寸幅縫定二寸裳
有括紐也腰有腰五束

散手裝束

裊袴袍袴如陵王

還城集拔頭裝束

裊袴袍袴如陵王

貴德納蘇利裝束

裊袴袍袴如陵王

打球樂裝束

裊袴長二尺四寸餘也幅一尺一寸兩端及裳以金

繡取緣其地之間仗啄木襟有首紐

袍寸法如陵王

袴長三尺二寸八幅縫定幅一尺三分前紐七尺七
寸後紐六尺一寸幅縫定二寸有裳括前台十二條裝有
腰五束也

陪呂裝束

裊袴袍袴寸法縫定如打球樂

柏舞裝束

裊袴袍袴寸法如打球樂

陵王納蘇利重舞裝束

裊袴長前各一尺六寸三分幅八寸五分總迴以
毛束取緣其幅二寸余緣其地之間仗啄木打砲頭
丁也襟首紐也
袍台長五尺七寸一分幅一寸也前二尺六寸入
社首首紐袖長九寸幅一尺四寸

袴長二尺七寸一分八幅縫定幅九寸折袴之定也
數前右前腰紐長五尺七寸右紐四尺七寸幅縫定
一寸八分裳有括紐也有腰

蘇手貴德重舞裝束寸法任王如陵王

太平樂裝束本是秦王

袍如打球樂

袴長二尺八寸八幅也縫定幅一尺三分前紐七尺
七寸右紐六尺一寸有裳括也紐幅二寸縫定腰有
腰立糸又云前右袴數合十二折之甲冑之具委難
注之仍畧之

採桑老裝束

袍指貫

襪長一丈二尺則
大袖言之襪也

青海波裝束

袍右長八尺三寸幅二尺二寸八分前三尺六寸袷
入襟首絨也袖長一尺半臂下囊才寸法任王如常
表袴長三尺二寸六分四幅也此內裳一尺一寸者
以金襴縫就之也縫定幅一尺三分於襪積也數前
也通袴四筋長三尺三寸二分前紐七尺一寸後紐
五尺二寸幅縫定二寸有腰立糸并莊糸也裳有括
紐

迦陵頻胡蝶裝束

袍右長五尺六寸五分一幅一尺也前二尺六寸六
分袷入有首絨也袖長一尺五寸三分幅一尺四寸
九分袖口有括紐
袴長二尺七寸四幅也縫定幅九寸腰紐前六尺三
寸五分右四尺六寸五分幅縫定一寸八分裳有括

鈕 腰有 三系鈕
又有在衣也

林哥裝束

袍后二尺九寸前同新也衽入有首紙袖長一尺六寸一分幅一尺五寸二分也襟幅一寸五分許又袖口裳才有緣幅如襟

面车子

長二尺余幅縫定六七寸許

^{重舞}東遊裝束 皆具仕玉也 故才卷注之

符 櫻 卷 老繫

小忌袍白生絹桐竹鳥青摺袷以箔也或譜云シノ
グノスリハク

長后五尺五寸一幅前二尺七寸衽入襟者首紙也
袖長一尺四寸五分幅一尺四寸

襦 白生絹青摺薄如袍

長二尺四寸五分四幅也縫定幅九寸前紐六尺三寸五分后紐四尺六寸五分有裳括
裏羽二重紅

石帶 墨莖草石者代用金銅
有毛束也紐四寸也

束帶

符 櫻 垂櫻

袍 無輪織五位同冬袍 無輪織裏絹者
袍 赤四位黑也 羽二重色同上

指貫 淺黃羽二重而面有裳括

裏 号大帷子曝布也襟袖單紅綾

裾 冬羽二重而面表白裏黑
夏末織紐羽二重

末廣 金彩色有絵色々也

笏

太刀 武官之鞞帶之六位黑漆五位以上梨地

垂平緒

石帶 黑塗革石代用水牛角

裾之尺之度

大納言之裾一丈二尺

中納言之裾九尺

三位之裾 八尺

四位之裾 七尺

五位之裾 六尺

以上皆裝束尺之定也

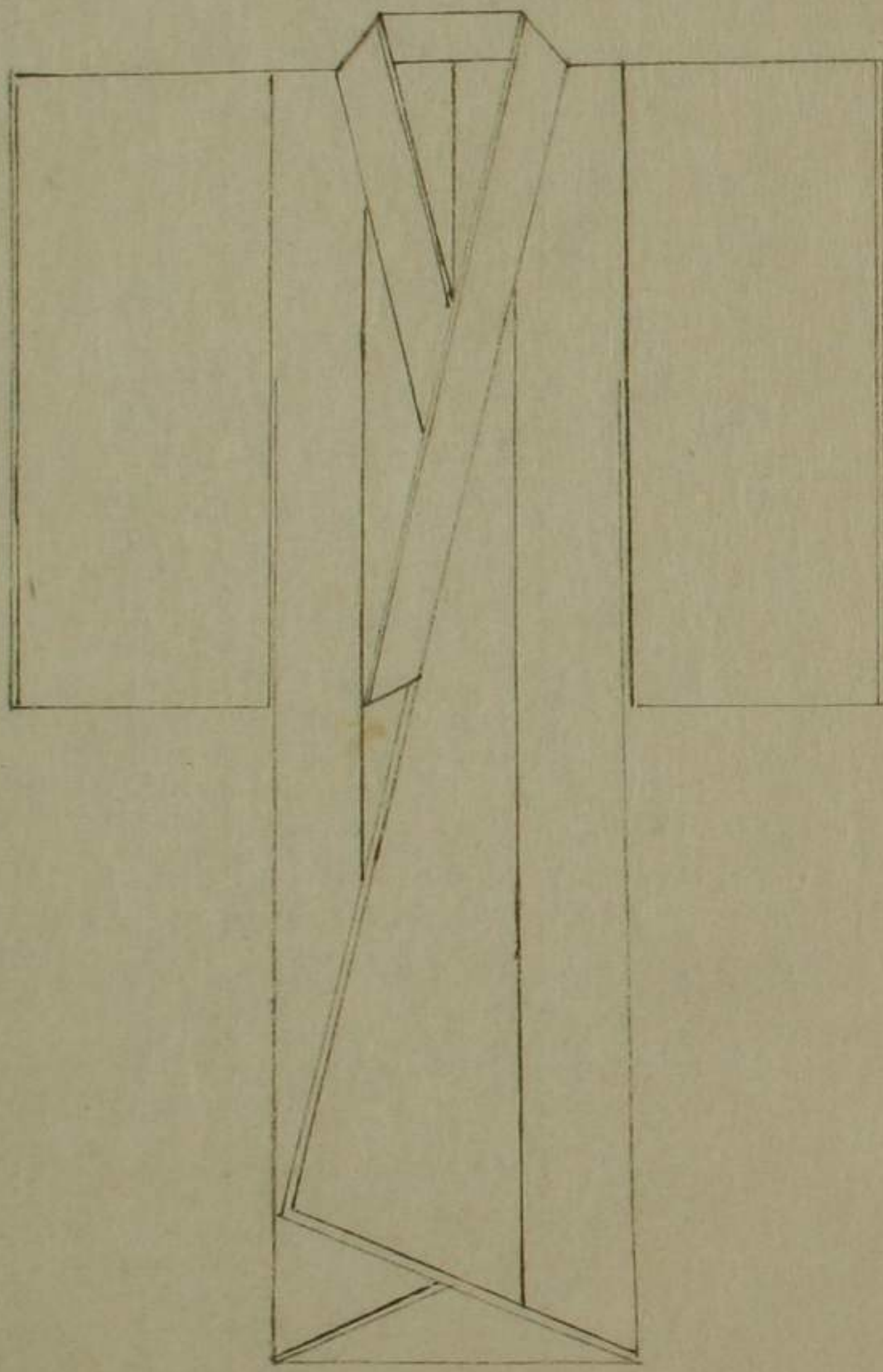
身保五庚子年姑洗下旬書終

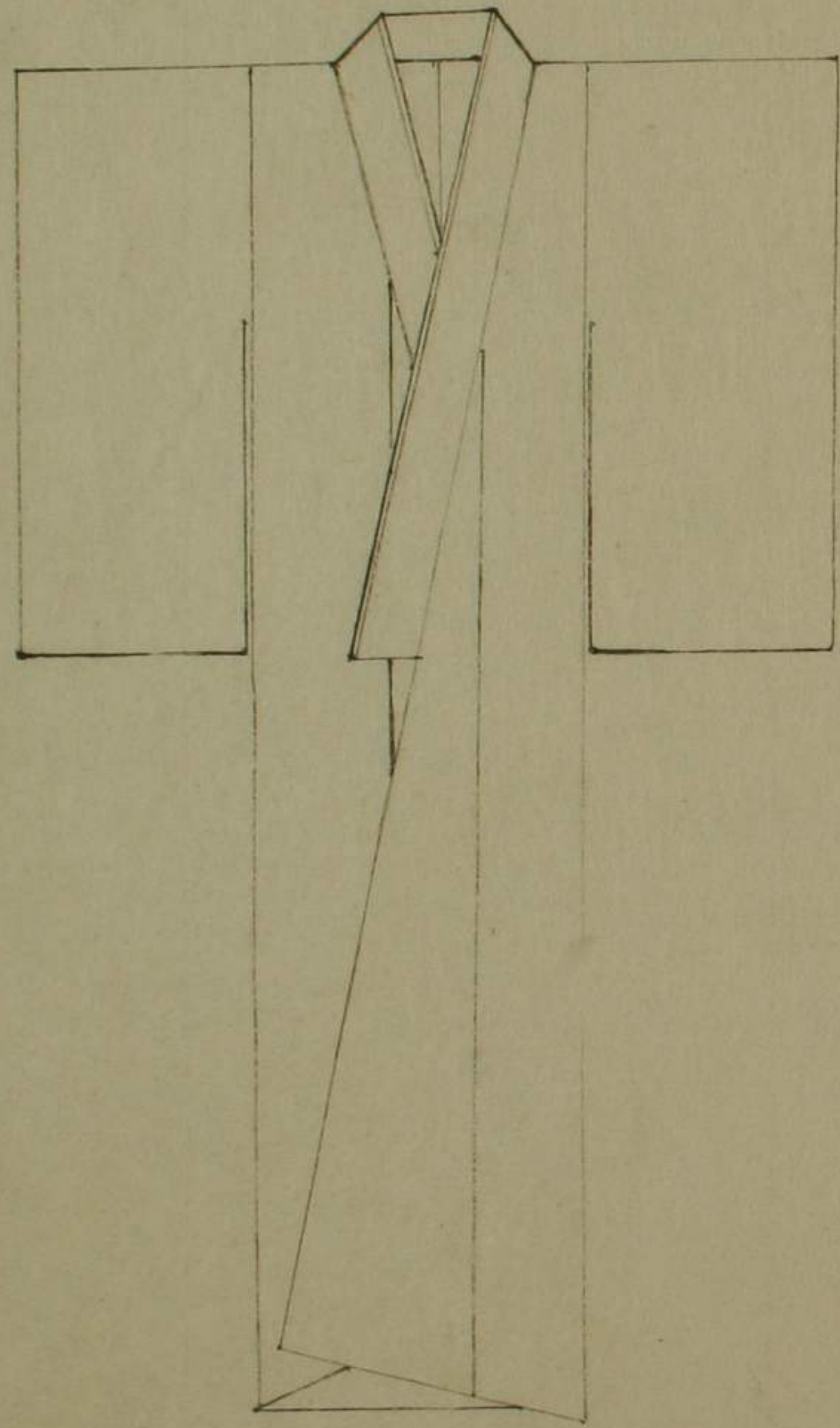
裝束書下

典侍衣

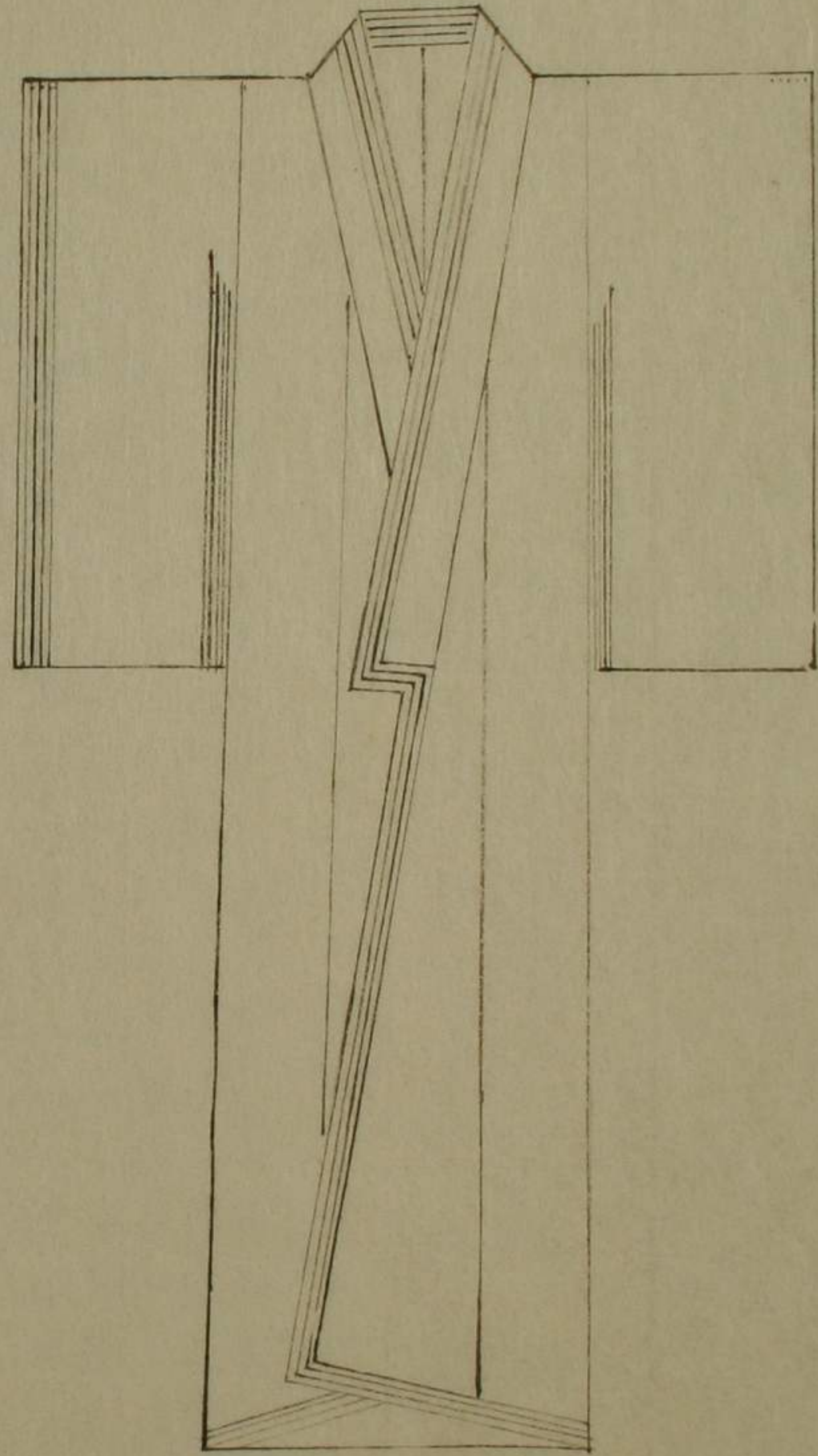
打衣

表裏紅平絹表板引衣長六尺四寸七分身袖
幅四尺五分袖長二尺五寸九分大頭幅八寸領
幅三寸身幅二尺五寸九分大頭幅八寸領
幅四寸六分同長惣六尺三寸七分領袖口裏
乃午出振明袖長半亦身之方明又袖明半



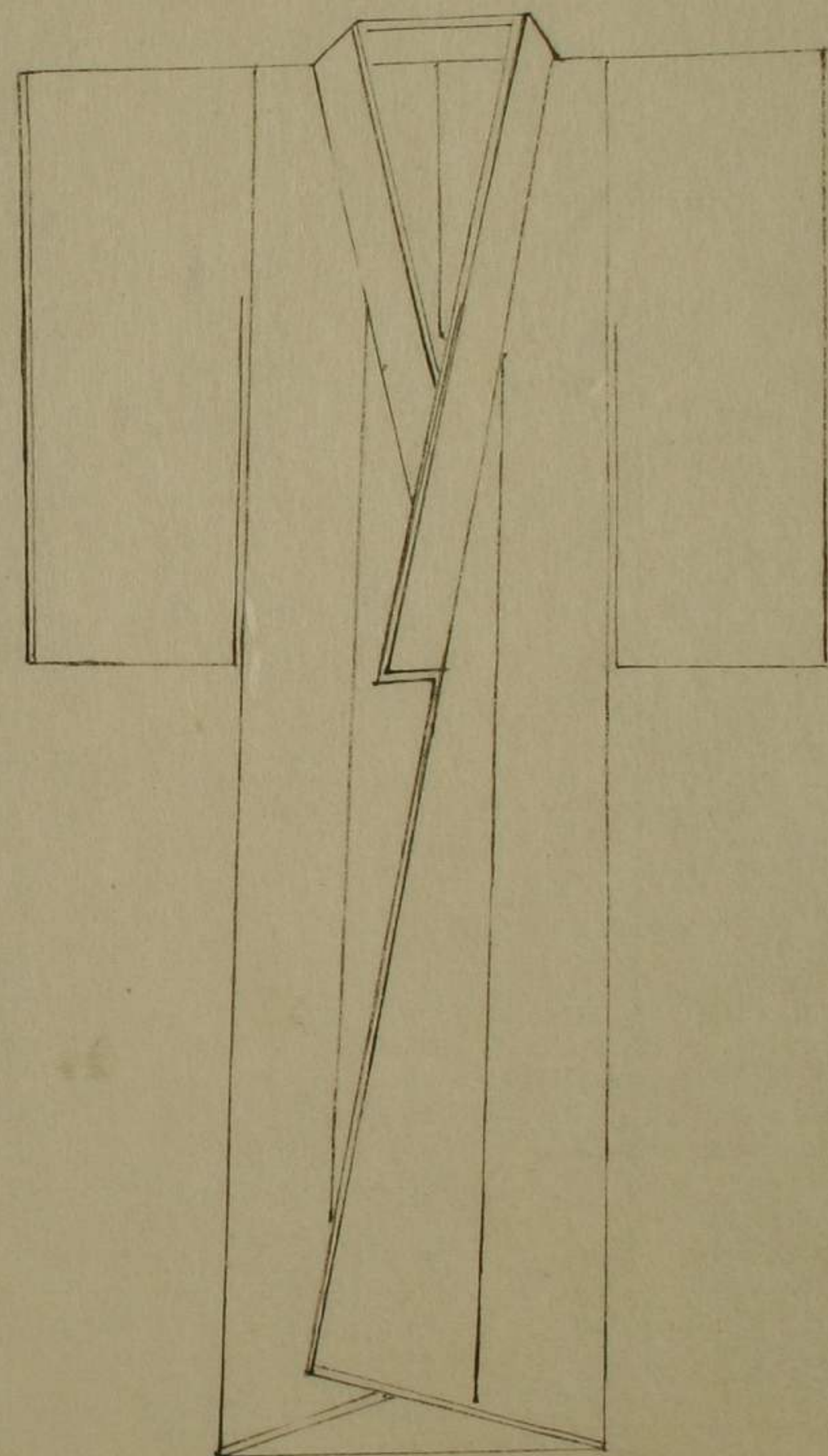


單衣
 寸尺同
 紫色蒴黃綾紋
 打衣五分短裏無



五衣
 寸尺同
 唐花皆游紋表桃色織色
 打衣五重共綾裏平絹紅領袖口
 綉

表著寸尺同新表織色游黃綾及椿折枝裏紅平
 領袖口程フキ出



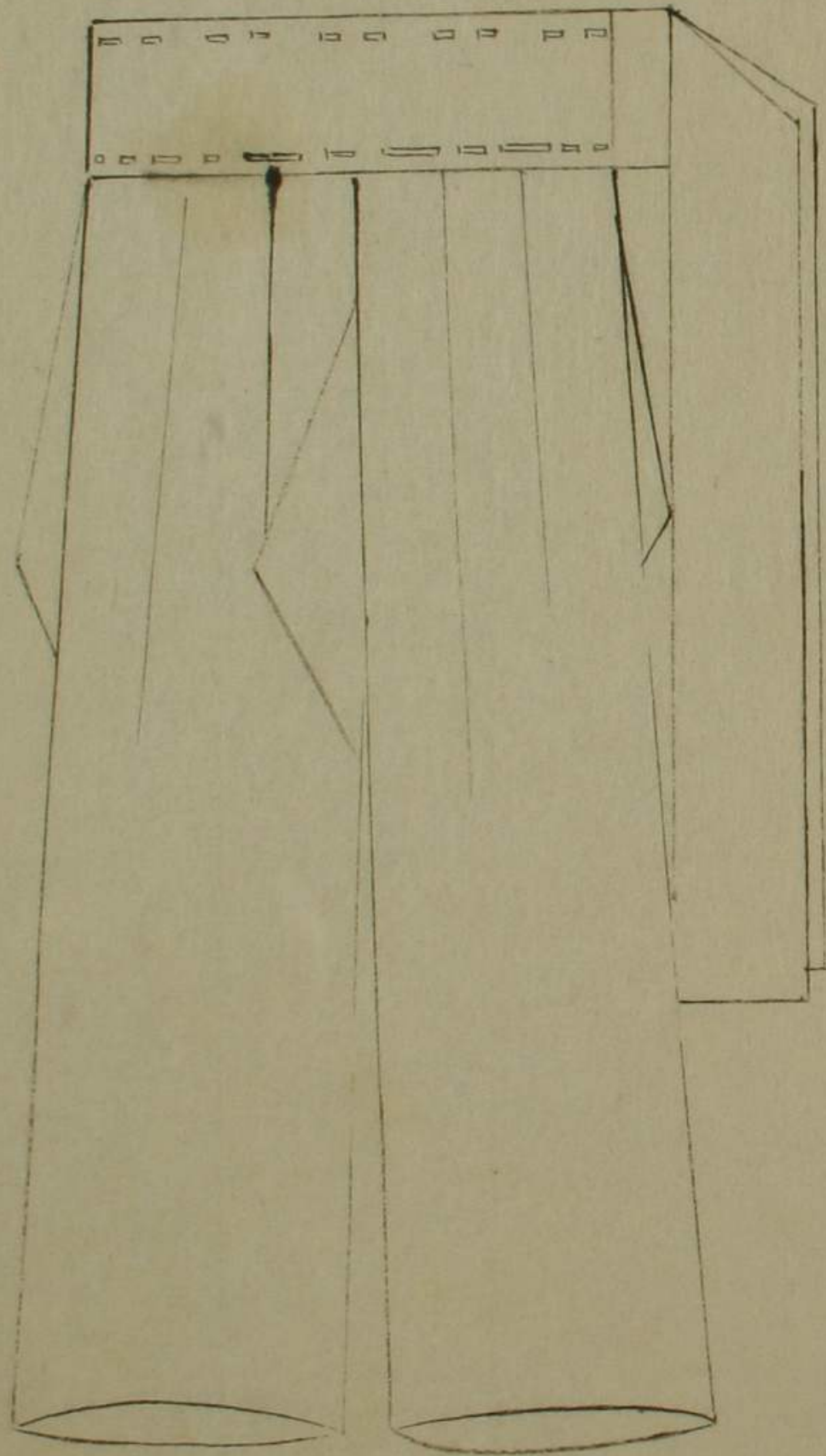
掛帶 結所三ツ疊 幅五寸八分長四尺五寸六分

表紅綾裏菱紋綾 致地紋龜甲螺ニツ九也縫紋
 掛帶結付腰裏半程有之
 紺糸三結所四ツ疊

裳 長三尺三寸七分 幅六尺六寸五分
 腰裏白糸横大小七疊大小三
 腰裏白糸横大小七疊大小三

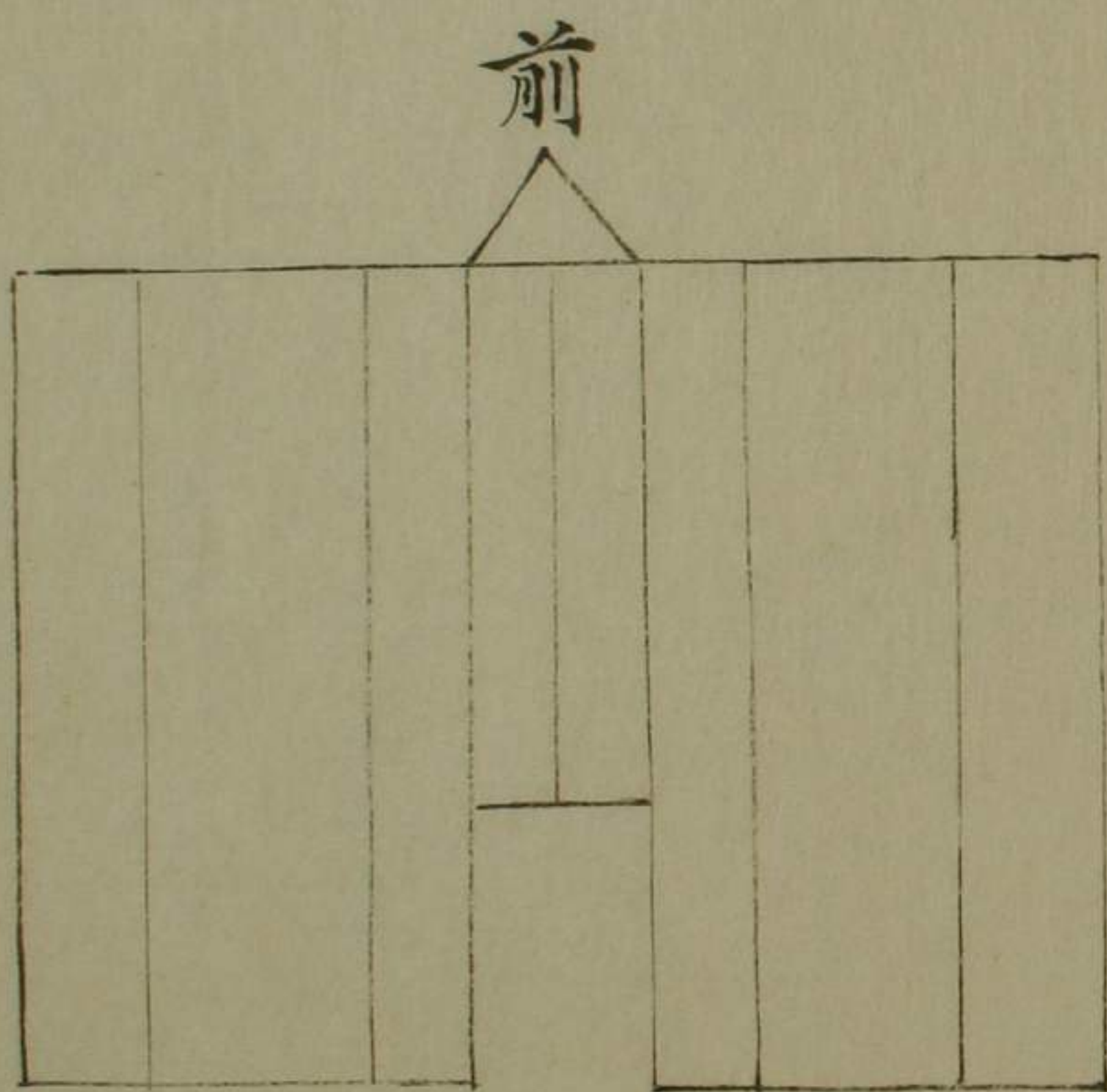
裳引腰 長一丈一尺二寸八分 両方同更幅三寸

引腰表裏二重裏菱何綾
 引腰内長二尺一寸三分
 引腰伏長白糸三打也紋椿松蝶水地綾更如表



袴
 前腰如繪折文以紅絲閉目有長六尺三分
 所一方幅二尺一分紅平絹板引積襲六寸三分
 右腰一尺四寸七分積襲四寸八分幅六寸一分

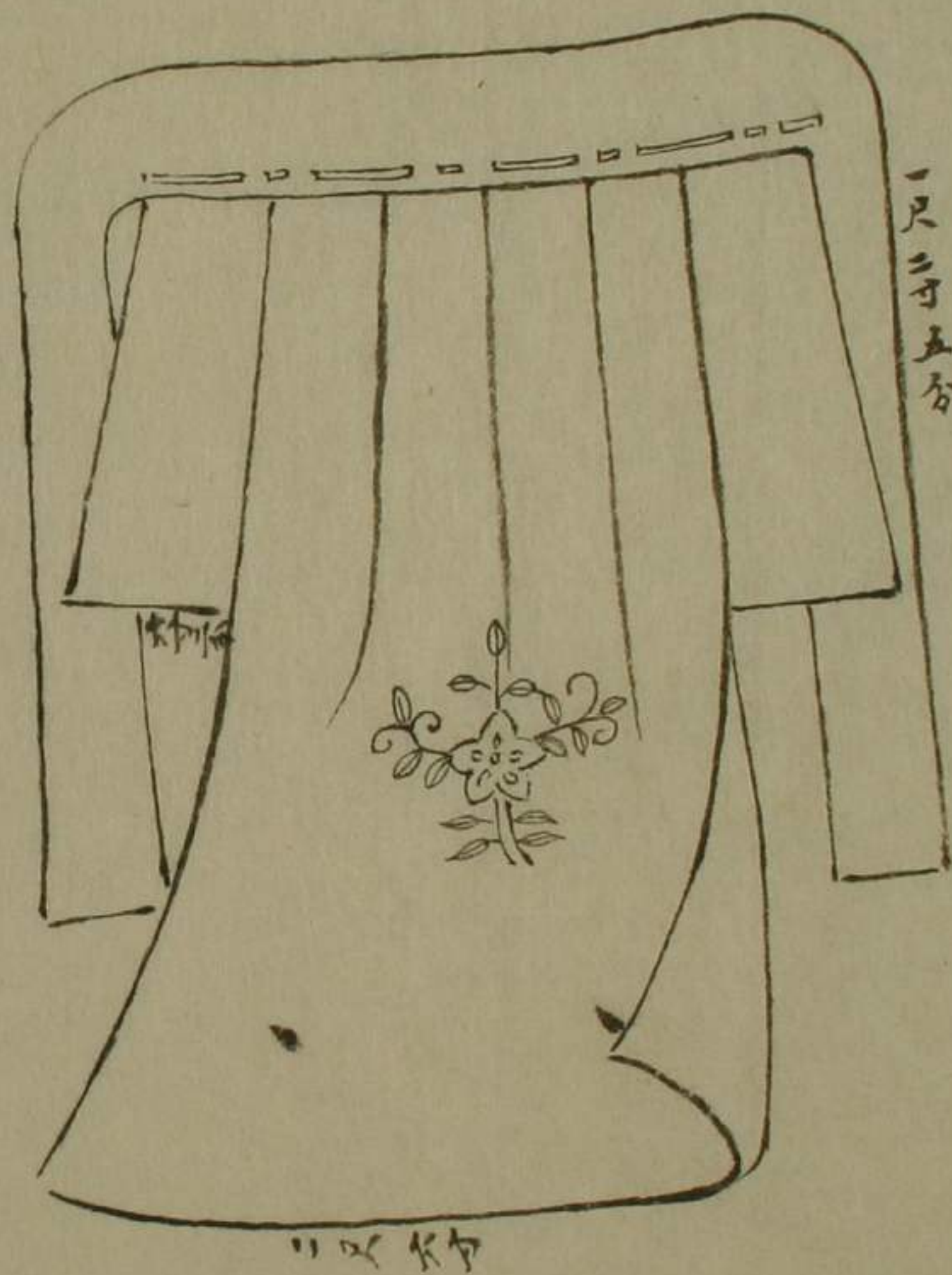




唐衣

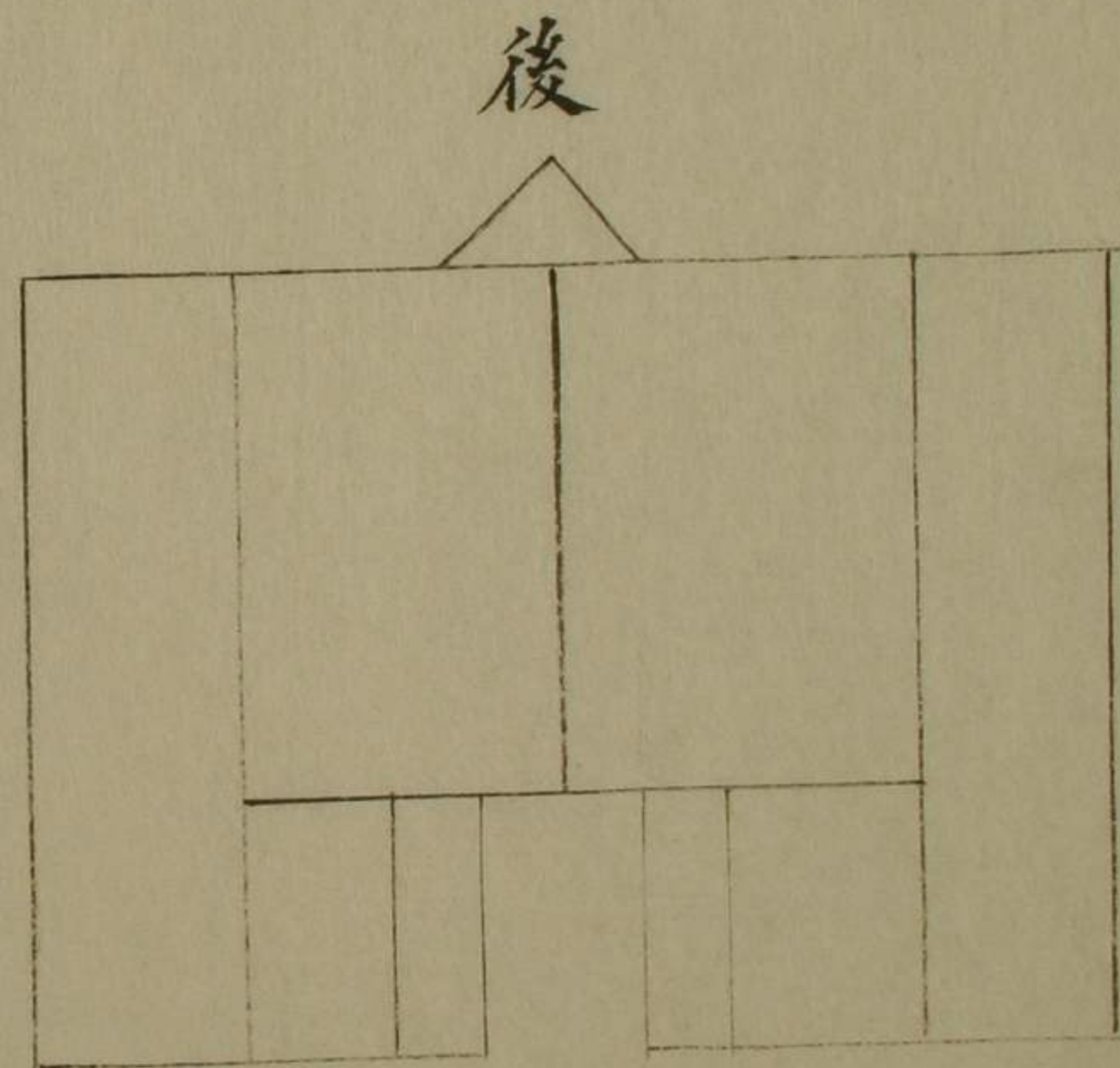
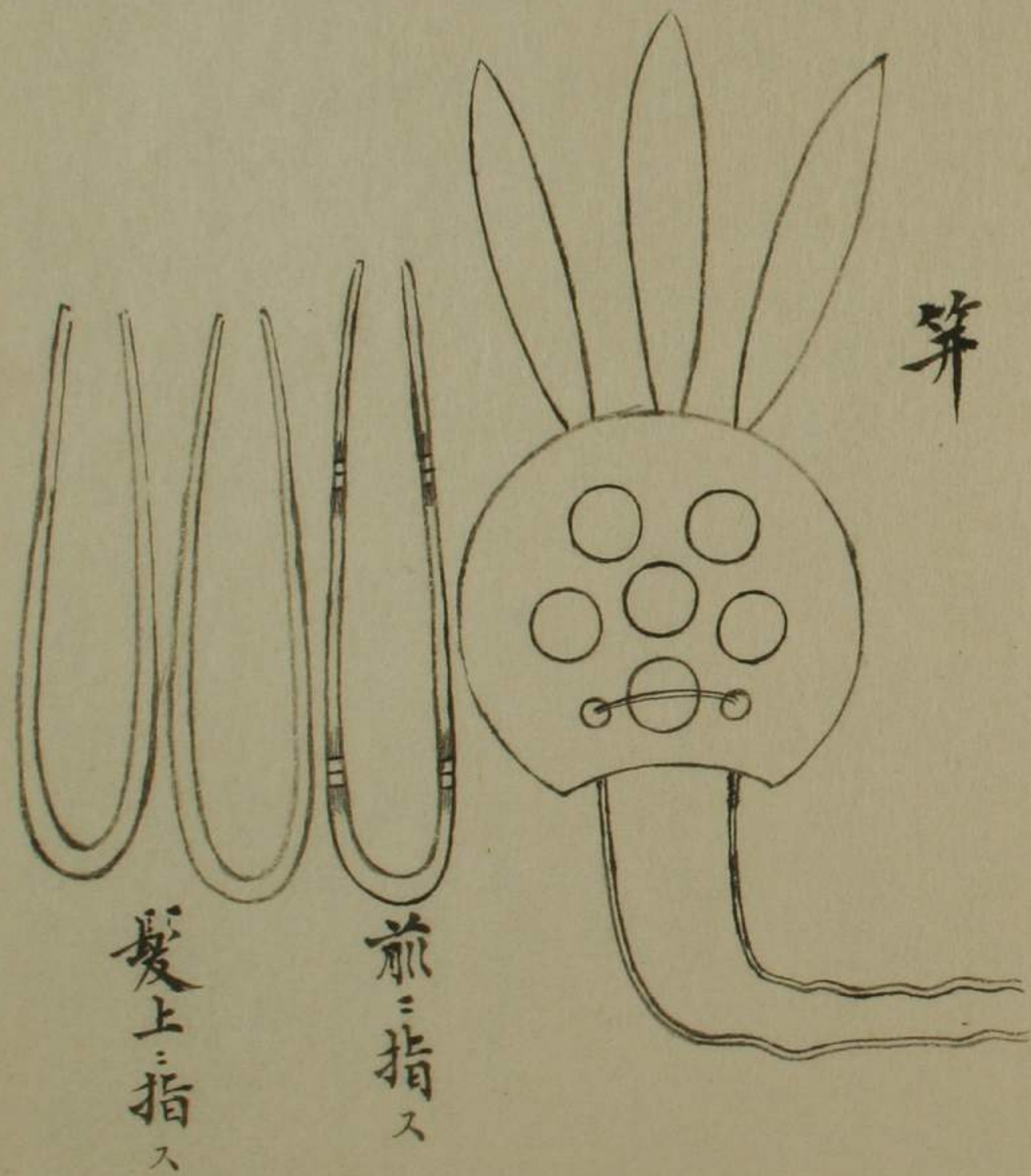
前領長三寸九分袖縫目裏在長二尺七寸五分但袖身之領同幅二尺一寸五分袖身領長三寸九分袖縫目裏在長二尺七寸五分但袖身之領同幅二尺一寸五分袖身領長三寸九分袖縫目裏在長二尺七寸五分但袖身之領同幅二尺一寸五分

頰纈裳



一尺二寸五分

長三尺五寸七分表紅平絹裏黃平絹紐左右六尺六寸一分幅二寸五分前襜三寸紐下一尺二寸五分所二寸襠幅二尺六寸紋以五色橫條伏五



繪扇

板數三十八枚表菊雲裏雲蝶鳥

菊折枝二本付

蟠結五色赤六筋

內侍衣

寸尺同典侍

上着畧之
單衣同典侍
打衣同典侍

五衣 表白綾 裏紅平絹 紋唐花唐草

掛帶 表地綾 裏平絹 板引黃 紋唐花唐草色々赤

裳 表地綾 裏平絹 板引黃 紋唐花唐草色々赤

唐衣 寸尺同典侍 裏平絹 板引黃 紋唐花唐草色々赤

命婦 寸尺同典侍 裏平絹 板引黃 紋唐花唐草色々赤

五衣 表赤色 裏紅綾 長春織物 紋唐花唐草色々赤

唐衣 寸尺同典侍 裏平絹 板引黃 紋唐花唐草色々赤

掛帶 寸尺同典侍 裏平絹 板引黃 紋唐花唐草色々赤

裳 表赤色 裏紅綾 長春織物 紋唐花唐草色々赤

