

新撰樂道類聚十

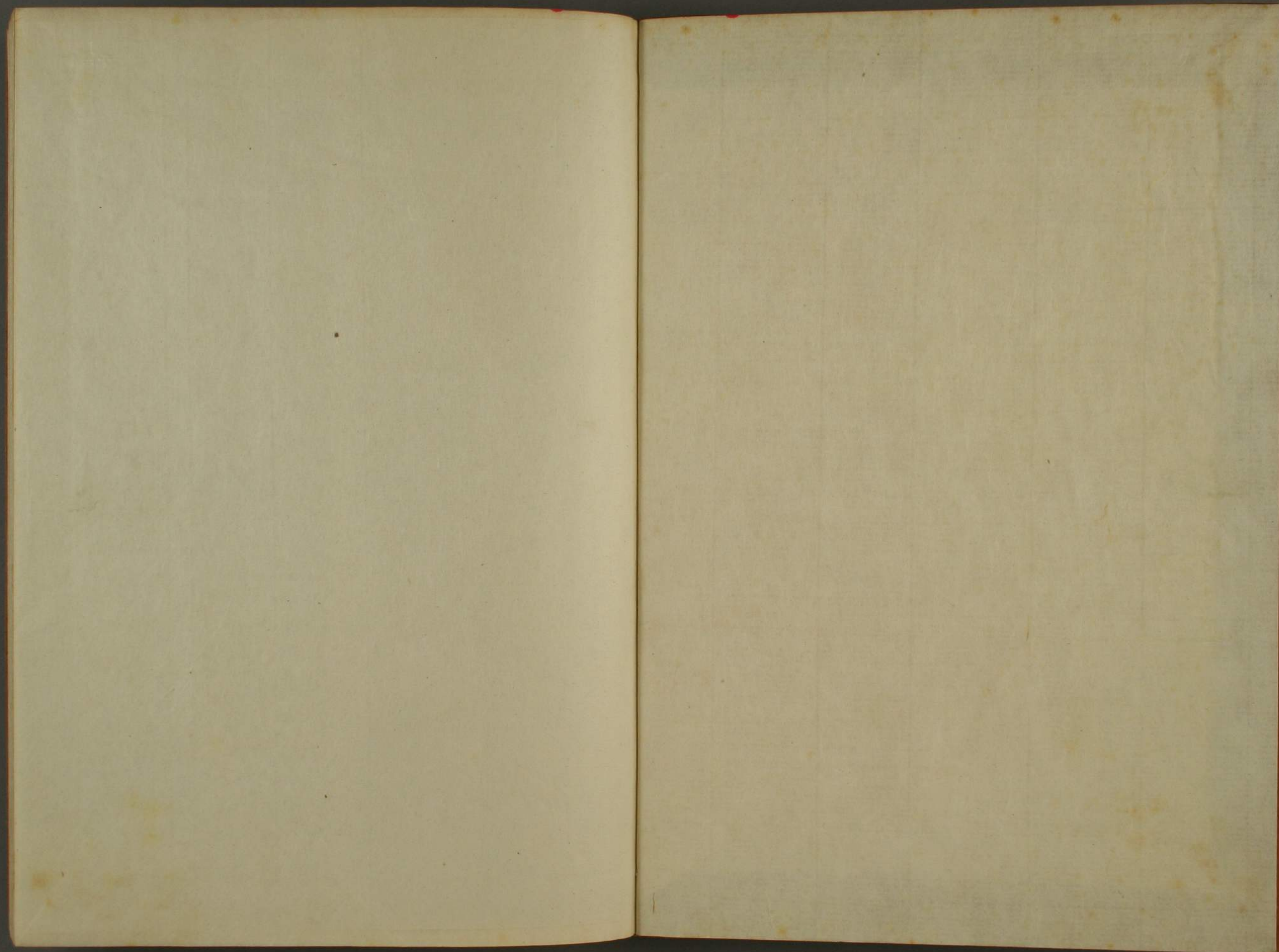
子11

708

10









門 子114  
號 708  
卷 10



新撰樂道類集大全卷第十五  
鐘鼓類聚書第二

正五位下岡氏玄蕃助太秦昌名撰集

壹越調曲目錄

皇帝破陣樂

春鶯囀

賀殿

北庭樂

迦陵頻

迴坏樂

壹弄樂

酒胡子

酒清司

團亂旋

玉樹後庭花

承和樂

胡飲酒

菩薩

河曲子

壹金樂

武德樂

壹團嬌



沙陀調曲目録

安摩

新羅陵王

弄槍

安樂塩

十天樂

羅陵王

寂涼州

洪河鳥

壹德塩

乱声三

壹越調曲

皇帝破陣樂

有甲、昔帶劔、祖諸肩

新樂大曲舞出時遊色入時上調子

○遊色無拍子鞞鼓如序打之返舟有兩說俱

普通說返于初也和尔部大田丸傳最為秘莫

○序一帖拍子三十拍光季云此曲ハ序ノ目

出キ物也戸部ノ正清ホハ序ヲ不可思議

吹タルツサラカタト倍ビテハ引延ルコトヲ

心モ不及吹レ也破六帖ハ別更ナレ只セリ

古記ト木ヲ折置様ニ吹ナリ

尾張濱主傳曰此舞序元來四十拍子也雖然

遣唐使儂生還于本國時忘末八拍子仍承和

御時諸葛中納言奉勅序一帖拍子三十以十







又輩ノ推吹ニ仕タリケルヤラント推シ  
侍トコロニ或右舞人申侍ハ八幡ニ侍ケ  
ル小輔寺主ト云僧ノ説トソウケ給リシ  
是ホ解ノ説ハ中々愚也ト云ク  
或笛譜云一二三四帖通六鞞鼓打之尤為  
秘説云ク

第五帖第六帖序吹之曲也即兩帖連吹連舞  
也大田磨説兩帖之間暫置程也

第五帖古説用樂吹猶吹連又舞如弟二帖  
惟季家説ト云ク此時鞞鼓織錦志打之舞  
又有樂吹説非普通之五帖而舞手相替能  
可為秘笈也凡此帖自何比成序吹哉未勘  
出

或記云舞入時吹上調然備中守源政長説云  
舞出入共用遊色云ク

團乱旋有甲祖  
諸肩

新樂大曲舞出時品玄入時上調子

○序一帖拍子十六序吹舞之口傳云微音吹  
出云ク

○同二帖拍子十六樂吹也初十一説以下至

第十一拍子各八末五序吹也秘説云第十第

十一鞞鼓十完之云ク一本以此帖号中序

初拍子當九説中リ六由中一五夕中丁中下

○同三帖拍子十六樂吹以樂吹之也初秘之又説九  
以下至第十一鞞鼓末五序吹也秘説云第十



第十一鞞鼓十完之舞者三寄而儻之為次口傳云々一本以此帖号中序之二帖

初拍子當九說五夕由中一五夕中一五夕由五之中夕夕中六丁中夕夕丁由夕夕上由六由中丁由五丁六丁由中夕夕六丁由夕夕以下如二帖

續教訓抄

舞人拍光時秘說云末四拍子舞序吹也用此說之時第十第十一第十二鞞鼓十完之而宜打大鼓也云々

又秘說初九自第二至第十二通七鞞鼓末四序吹舞之凡於七鞞鼓說者笛吹樣相替又大鼓臺相違舞者一寄而儻之此說非普通秘之云云

或云初拍子六鞞鼓之時第十五大鼓畧之云々

知定院禪定殿下仰云序二帖者初拍子鞞鼓十第三帖者初拍子九也是即清廷說也而召基政問給云此曲鞞鼓十及九之景有之子否基政答申上云無之

○入破二帖拍子各十六初五自第二至第九來七序吹舞之切吹之

○颯踏二帖拍子各十六序吹曲也一二連吹連舞也樂有說々先常說者初四拍子後八拍子返也一說云初二拍子一返以下五拍子返後四拍子返也又一說初四拍子返次二拍子返後八拍子一返也



秘說云乱勺吹而舞之舞樂共相替光季惟李  
 秘說也其笛譜云五名中リ六中上中リ五夕  
 中リ六中上中夕リ<sub>以上二返</sub>六中上中夕リ  
 夕リ五夕六リ中六夕六リ一由夕中夕一  
 夕リ一五名中リ六中上中夕リ六中上由夕五  
 夕リ一夕五夕六リ中六夕五夕六リ一由夕中夕  
 夕リ一由夕中夕六中夕上由夕夕リ一由夕口  
 夕上連一中夕六リ一由六中六夕六リ一今此  
 乱勺說者舞又如梁詞以中為端舞之最能可  
 受口傳落勺之皇帝勺落故名之乱勺之團乱  
 旋勺乱タル故名之也云

○急色七帖拍子各十六切吹之初五自第  
 二至第九鞞鼓末七序吹舞之<sub>樂同曲七返吹之也</sub>

左舞人拍光季秘說云一二三四帖切々吹之  
 舞之後第五帖至第七帖連吹連舞其儀如春  
 鶯轉自馬色移干急色而授序成急從急成序  
 也以之為本說但颯踏用乱勺說之時宜用此  
 說云

春鶯轉<sub>有甲袒</sub>

新樂大曲舞出時遊色八時上調子  
 ○遊色無拍子鞞鼓如序打之返有<sub>有</sub>二說  
 古記云遊色無拍子而白河院御時於御前有  
 臨時之樂笙時忠時元笛基改此日光季依  
 勅定打大鼓先遊色有之雖無舞笛吹擬有舞  
 之時而數反吹之已終時大鼓一打之欲吹序  
 之間有



勅尚此遊色大鼓何人說乎於皇帝遊色者有大田丸說一拍子六：于時光季申上云今日奉勅取大鼓之捷者非面目乎殊當大曲仍擬皇帝而所召越大田丸說也

上皇於此言頗有御感云：○序一帖拍子十六有半帖各八拍子綿譜云二返今世一返云：初拍子有二說于六于六以之為上說于六于六中夕以之為

下說

○颯踏拍子十六可吹二返或云颯踏謂之中序有半帖各八拍子又有換頭一拍子或云有返付処云：初七以下早以颯踏用于序之時以換頭号三帖切々吹之也

古記云颯踏第一帖者為序之二帖也同二帖者為序之三帖也然皆樂吹也以樂吹而号序者此颯踏与團乱旋序之二三帖也又青海波以輪臺為序是皆秘藏之儀也

拍光季云颯踏者序之二帖也鳥色者颯踏也因春鶯轉之名而置鳥色故改颯踏為鳥色改序二帖為颯踏也堀川院知給此儀御遊次問御于豊原時元而曰颯踏者序之二帖乎云：時元云謂颯踏者謂序也謂中序之颯踏者是序吹之別名也博定說同之

拍光真云謂之採頭帖除初二勺當五拍子也云：統教訓抄曰古口傳云颯踏半帖之與初頭突息吹之此吹樣非大曲吹兀大曲法不突



息不停滯ナラト吹渡也者背大曲之法云々侍從大約言成通云颯踏惟季流非落着大曲吹如八拍子物之寄吹吹之左監門宗輔如皇帝一帖如法之大曲吹被吹之也然堀川院付惟季說以大曲吹為次說之旨有勅定畢又云颯踏入破如大根尾早成也颯踏之終入破之初同程也受取自颯踏而吹統故也凡樂法如切統物俄早成第一不可也如村濃系之勾漸々早成也帖：尚如此況於吹統乎哉講演等之時颯踏自半帖加三度拍子二返時自第二返頭加之矣

○入破四帖拍子各十六有半帖各八拍子畧定用二帖時一三帖舞之二帖之躡大槩似一帖故如此也用三帖時除二帖而一三四舞之也樂無此口傳只返吹同曲尤連吹也初立以下六自颯踏早可吹焉急色之時猶早吹也口傳云入破早早則急色殊早成而甚惡能可相計之云：拍光時云入破者破音殊深入之心也唐時有入破曲世以為不詳委見本文云：又云入破如法之大曲吹也云：講演之時從半帖加拍子二返時自第二返頭加之。

号之突拍子

○鳥色二帖拍子各十六序曲也近來一返舞之從當帖吹連于急声口傳移于急色之時暫置程又云止息而連吹也云：又云從鳥色移于急色之間基政流吹止置一拍子之程而吹



出急色也笙箏策得其心後引而可早吹止笛  
雖迅吹止笙後引改其中間自然遲也正清流  
不音絕吹統也此時笙箏策不可止吹云  
拍光時云此中間鞞鼓一拍子舞人步而舞始  
也云

又或記云鳥色大鼓同間々可打之曰茲笛又  
詞多則拾之詞少則延而同程可吹之是即合  
舞肘打也任詞之多少而打拍子則甚舞也  
云

○急色二帖拍子各十六更用入破曲也日記  
云入破与急色雖為同樂入破時緩吹緩舞急  
聲之時急吹急舞也云常一帖舞之也第一  
帖初立已下六早從鳥色吹連也第二帖自第

十五拍子末為序吹之舞是則承和御時尾張  
連濱主於御前舞之樣也又古老傳云如文字  
入破閑緩舞急色早急舞中々十六終一拍子  
舞序也雖同樂以如此分別為有習也云

玉樹後庭花昔有別裝束  
此世失之  
新樂中曲拍子十四舞有八帖仍樂八返吹之  
也吹樣有習說々也玉樹常說初二拍子序以  
下至第八帖迄中曲之由  
利吹也

第一帖初二拍子序吹以下延一返之時末四  
加三度拍子八返之時自第二返拍子十二除  
初序吹二拍子之故也舞出時品玄八時上調  
子金玉抄云舞八帖之時終帖加拍子四帖舞  
之時一四六八舞之也二帖舞之時舞一八之



兩帖也

秘說曰一二三帖如常玉樹四帖上手下手涉  
渡東西切也彼是渡立以左右之端為上舞手  
可替也五帖此舞四帖之斤若也涉還于本所  
又以中為上後三拍子有兩說自第七拍子聊  
早成末早可吹之也六帖謂之霓裳帖舞与樂  
別曲也樂昔之玉樹後庭花舞者天上月宮曲  
也所謂霓裳有別習其說曰初拍子以後早舞  
常以左右袖覆面請金玉為拍子其間四拍子  
自第五拍子一二妓舞為先如虹舞登又如霓  
下其間四拍子又兩方背登渡其間三拍子以  
各准鴈行隨上至第十二拍子時退走相互向  
合待拍子為終七帖謂之羽衣曲帖初拍子以

後殊早舞海如其姿如青陽和風輕獵温然而  
蛸常遮而以金釵之響為拍子左右各雜組交  
左右袂懸肩以靡為拍子爰一二妓舞從外音  
迴兩方作二小輪入中央之宮各舞登其輪如  
虹霓第十一拍子之時以中為上第十二拍子  
之時右膝突居為拍子以後成序吹八帖初拍  
子以前犹序吹自第二拍子殊緩吹則加三度  
拍子第十一拍子以後末一拍子為序吹謂之  
玉樹三女序又謂之金釵兩臂垂說也  
府合抄云又說自七帖三度拍子秘說第六帖  
籠末一拍子加三度拍子云

賀殿

有甲袒肩有入綾花更居突秘說

新樂有舞舞出時吹道行八時急重吹



道行初三以下延舞出曲更用鳥急為延四  
鞞鼓也

破二帖仍可吹二返每遍拍子十初五以下

延中曲操帖加三度拍子一返之時末二加拍

子一說云一返二返共末四加拍子又一返二

返共末二加之是常說也但管絃講演一返之

時末二二返之時二返之頭加三度拍子

○急四帖仍可吹四返每遍拍子北終帖加一

拍子畧定二返三返之時共終帖加拍子一返

之時自半帖加一拍子一說加三度拍子

○常不用此說是秘說也

初三以下早小曲操舞入重吹之時後第三拍

子加拍子

教訓抄云急弟四帖ヲハ更居突ト名ケテ輒

ノ舞コト無之殘ンテハ綾之時一者一人舞

之秘莫ノ故也於更居突者蒙別仰テ舞之只

ノ入綾ニハ居手テ舞ベカラズ此曲ノ入綾

ハ四帖不舞ホドノ儻人ハマワヌコトト

云

同書光時說云急自弟二返之第六拍子加一

拍子即自筆之舞譜付之云

柳當曲秘說謂百拍子說者破二帖拍子急四

帖拍子連吹連舞也其習云破弟二返之末二

拍子於世吹而續急也即此破末迅吹二拍子

加三度拍子急者終帖加一拍子也

北庭樂祖譜有入綾



新樂小曲初五以下早舞四帖仍可吹四返每  
遍拍子十四終帖加三度拍子一返之時末四  
加遍常舞二帖此時又終帖加拍子舞出時呂  
玄八時重吹當曲則自第三拍子加拍子此舞  
有八綾近代不舞之

承和樂 祖斤肩

新樂中曲拍子十初五以下延八舞四帖終帖加  
三度拍子一返之時末四或二加拍子舞出時  
呂玄入時上調子

言記言此樂用于妓樂之醉胡焉不知其故可  
尋之醉胡者壹越調之音曲也秘時用此曲云

### 胡飲酒

有面別裝  
東有入綾

古樂舞出時吹林篳亂聲此間勅使三度次舞  
人出而亂序一曲之後止亂聲次音取次序二  
帖次破七帖八時重吹破舞人向于樂屋方時  
加拍子

○序拍子七可吹二返

○破初三以下早小曲操可吹七返每返拍子  
十四自第二返之頭加拍子但舞之時加拍子  
有說々也

舞七帖之時罷第二返之末二拍子而加三  
度拍子。○。○。○是多氏說也又從第三返  
頭加一拍子。○。○。○是山村氏說也畧舞  
五返之時從第二返之頭宜加三度拍子亦  
管絃一返之時末六加之三度拍子。○。○。



當曲舞作法謂之胡飲酒破搔又号偏乱也  
先奏古樂乱色御使三度太上天皇関自家  
之御隨身勤之法皇之御時廳官未干左樂  
屋右膝突而仰之然承久二年水無瀬殿舞  
御覽日御隨身某仰古方人皆云御隨身尾  
籠也

舞人出而舞乱序一曲之後止乱色各音取  
如常次序二帖舞有居夏次破一返舞蹈而  
如大輪舞廻其姿如打輪如此舞而七帖之  
終廻向北終也云

迦陵頻童舞着天冠懸羽持銅拍子也

古樂舞出時先吹林邑乱色舞人立定後吹止

取音次序一帖次破三帖次急如右舞次第舞  
入

○序一帖拍子十六以樂二返為舞一帖也常  
用樂一返八拍子矣

○破三帖拍子各十六以樂二返為舞一帖仍  
可吹六遍每返拍子八初五以下八延中曲操

也常一帖舞之則從第十一拍子如陵王破搔  
之畧定樂一返舞八拍子之時末四加拍子一

說不交三度拍子而搔之名鳥破搔絃中

之時如還城樂加之坎但尋問技云普通如陵  
王破搔之但有謂鳥搔說八拍子而不交三度  
拍子搔之只拍子共可搔之云



○急拍子八初五以下早小曲吹也金玉抄云舞大輪終而歸于本所時加三度拍子講演之時自第二返之初加拍子一返之時送半加拍子

仁智要錄曰先吹調子奏于天樂之間鳥舞童六人取花瓶並菩薩十人取花供大地等各兩行經舞臺之上供佛前還時先鳥童還着舞臺上之草整次道行之間菩薩行還立舞畢還入次鳥立舞今世供花了退還時菩薩蝶直經舞臺入于樂屋鳥童着舞臺上之草整菩薩出時鳥起草整退入菩薩舞了還入之後鳥更出舞鳥還入蝶出舞云

菩薩有別裝束

古樂有舞要記抄云舞出入用道行八時加拍子搔鼓也又舞出時林篋亂色此時擬吹序之時吹沙陀調音取音取有長短普通用短但用道行之時者不吹音取矣

○道行拍子四初五以下計是者破吹出自換頭而以一鼓拍子十六為大鼓一拍子也尋問抄云以八拍子二為一拍子云

○序拍子六○破一帖拍子十六初九以下八中曲吹也以樂二返為舞一帖一返拍子六但加換頭時七也二返時自換頭如陵王破加拍子云

又序一帖有二說破一帖有二說

序一帖拍子八是有長短說長者古記今世



不用之謂之大菩薩也短者今世所用說也  
破一帖拍子十二以樂二返為舞一帖是京  
樣從換頭加拍子古樂揚拍子又有長說拍  
子十四又說拍子十六又十八云  
又云破管絃一返時末二如後王破加拍子二  
返之時換頭第一大鼓以後加拍子  
教訓抄云近來菩薩舞絕了但大行道之時壹  
鼓打鴨胸遊子是則菩薩乎也是舞人能負說也

廻坏樂

新樂無舞拍子八初五以下八中曲吹也一返  
之時末四加三度拍子也導師登高坐之樂用  
此曲以時不可加拍子矣一說有只拍子  
古記曰昔有舞哉序一帖拍子四破四帖拍子

八如此注之矣

河曲子一本歌曲子

新樂又古樂或云新古不詳無舞拍子十二又  
說十六初五以下八中曲操也一返之時末四  
加拍子矣有只拍子

詔應樂

新樂無舞拍子十初五以下八中曲吹也一返  
之時末四或二加三度拍子矣有只拍子

河水樂

新樂無舞拍子十初五以下八中曲吹也一返  
時末四或二加三度拍子也近來用千登高坐  
之樂住吉神主津守有基說云此曲兩請之時  
奏之必兩降云有只拍子



壹弄樂

新樂無舞拍子十初五以下延八中曲操一返之時末四或二加三度拍子矣有只拍子

壹金樂一本溢金樂

新樂無舞拍子十初九以下延八中曲操一返之時末二可加三度拍子矣有只拍子

酒胡子一名酒駝子

古樂無舞拍子十四初三以下早四小曲吹也自第二返頭加一拍子又如胡飲酒破加之亦用干導師之降樂時如八拍子物可打三度拍子又云要記抄云只拍子之時可加三度拍子云

武德樂

新古不詳無舞拍子十二初三以下早四小曲操自第二返頭加一拍子或如胡飲酒破打之也要記抄云退出音色下高坐等之時可加三度拍子云同書云序破共絕云々又云序拍子十六或十二或六但近來知者無之破拍子十二諸家記大槩絕注之但六余入道蓮道知之急又云用干下高坐并退出音色之時可加三度拍子或云忠拍子之時加三度拍子

酒青司

古樂無舞初三以下早四小曲操一返拍子八末二加三度拍子

壹團壻











舞之樂終北向而舞終也是當時舞之樂無遠  
 所能合也仍此說常舞之云々  
 謂八方八這樣極秘夏也從北方一帖舞始而  
 乾帖二西帖三坤帖四南帖五巽帖六東帖七艮帖八北向舞末  
 居終石膠突舞手大槩相替甚有長短對笛吹  
 能：可示合也

○破二帖拍子各十六初五以下早中大曲操  
 從弟二返頭加拍子畧定一返舞之時從半帖  
 加拍子猶畧舞半帖之時末四加拍子也加拍  
 子樣有二說北京樣  
 号北京樣常打之

号南京樣常秘之

抑當曲用千勝負舞之時舞出時吹新樂乱声  
 但常用小乱色也又競馬相撲之勝負舞時頗  
 長吹色云：住吉相撲會有勝負  
 競馬前結之時走止而吹珣出乱色茶入千脚  
 相撲聲窠結手出置吹力於同序返數無定者吹乱  
 賭弓吹結止而吹左方射也手放失時登乱序也吹出乱  
 已上三說為秘夏

○入時昔吹沙陀調々子炎高野天皇好此曲  
 常觀覽之天平勝宝比尾張濱主舞此曲甚善  
 故有勅云此舞殊美但入時頗失其真早止調  
 子以安摩急狀為入曲即可乙一曲濱主奉勅



盡忠節應散慮仍又有勅永止調子可用安摩  
之曲云：

又云高野天皇御宇天平勝室之比以勅定被  
改常曲言說其條者

一 椀被約一尺二寸

二 不可着羅半臂

三 止七度嘯畧定用二度北方一度南方一  
度用上常說

四 古吹先言樂亂色今用新樂亂色亂序專  
為調

五 古入舞入時吹沙陀調仍曲新樂同音可用新樂亂色也云云  
吹也是入綾可舞故也

### 新羅陵王

古樂無舞破拍子十六加古樂撥拍子古記云  
天王寺以此曲為倍臚破但用于彼寺樣有別

說短樣拍子六京樣拍子十六各加三度拍子  
云：

又云有換頭天王寺少吹替其又秘之也一說  
云樂拍子八有換頭此時初拍子已後第

二拍子已前兩所打大鼓二天王寺舞之時用  
之云：又云天王寺倍臚破用此曲八拍子

說終帖加拍子但用于彼樂之樣有別說  
急拍子十六初三以下早小曲操從第二返

頭如胡飲酒破打之又有拍子十二之說加一  
拍子







一鼓也行道之樂用之經信卿記云此曲可搔也云有忠拍子樣天曆五年正月廿三日內宴茶音聲用此曲云

安塩樂

古樂或新樂無舞拍子十二初五以下八中曲操一返時末四加拍子為新樂打鞞鼓之日可加三度拍子為古樂搔一鼓之日如陵王破打之但常可用新樂說有只拍子

壹德塩

古樂或新樂無舞初五以下八中曲操一返拍子十四末六或四加拍子但此曲又常可用新樂說經信卿譜云此曲可搔近來導師兄願寺

退用之也治也理衆聲也治衆聲也是土御門大納言說

○入御乱聲者朝覲行幸之時奏之入御之奏大納言後也奏畢還給時以笏令搔樂屋方給時尤右奏乱色同音右新樂

○以此乱色出舞散手之相時陵王還城樂

古樂乱聲

用于古樂之樂屋故名古樂乱色也音取樣夕六川一說口夕六川

一說是用于林邑之音取也初度音取中度自吹頭吹出後度自初口吹出入

林邑乱色

此乱聲者与古樂乱色同詞也雖然相定四部



樂屋之時呼林邑也 謂四部者新樂之樂屋也

是樂屋也津及勝道成說云用此乱邑時初自口穴不吹

出而初後如此可吹焉中度自口穴吹出也其

詞云丁中丁夕中丁夕中夕。五中夕上中夕。

如此吹也但今世不用之云

以此乱声出舞菩薩迦陵頻技頭倍臚 是皆林邑國之

也樂高麗乱声

此乱声不音取而三度共自始吹出是常說也

### 十天樂

古樂或新樂無舞拍子八初五以下心中曲操  
一返之時末二加拍子 新樂之時如陵王破天

供共導師登樂或法用之間用諸出樂之時返  
數必無定故以不加拍子為習然此天供之樂  
許加拍子之儀不知其故只為例加拍子疑謬  
傳歟

### 新樂乱邑

用于新樂之樂屋也仍呼新樂云有二說長  
說者當世用之短說者言說也音取有三說小

部氏說口夕六日大神氏說夕六日拍氏說上

六日如此也 定三節特初度音取中夕返換頭六

寅一 寅一點奏神分之乱邑者新樂乱邑一返也

寅一行奏祝被必可用寅時之始元神明律通御遊

○初夜後夜乱邑复諸大法會謂試樂者先吹  
三節之乱邑即奏陵王落躡也是即复始終也



○集會亂色者諸神夏佛夏為夏調東前奏新  
樂亂色一返也又云凡欲祭大樂之時先亂色  
返々吹之其故一越調土也土不同則衆物不  
正禮理一說中度自換頭夕穴吹出也尤為秘  
說以此亂色出舞胡蝶林譚新末曷貴德納蕪  
利

○新樂亂色者双調曲仍音取上六

○古樂亂声者沙陀調曲仍音取口夕由六

○高麗亂色者壹越性調曲是不音取

振鉞亂色夏

三節亂色謂之口傳

鞞鼓三數音取者奏亂声  
之向為之但無亂声時如  
常也

金婁子云周武王朝至于高郊牧野乃誓武王

左杖黃鉞右秉白旄以伐帝紂定天下之時先  
供祭地祇也

初節者供天神中節者和地祇後節者祭先  
靈謂之三節也

左右各有禮義奏初二後一鎮曲云有誦文

○二部亂色者左新樂度右高麗度一左右同音

一是常說所謂振鉞三節樣也其次第口傳先

左方吹新樂小亂色吹初有會亂色之時不

也右方次新樂亂色從換頭六孔吹出于時舞

而月斷人上晉正禮節採祥袒為左頭至舞臺半採直祥

為右頭而成禮也振鉞終時吹止則舞人降舞臺

入于樂屋也次第二節自右方奏之尤吹狝亂

声其法如左也第三節左右合音初左方新樂自  
孔吹出







口ハ中ハ夕々々々。中由々。中丁由リリリ。換頭丁中リ丁  
。夕丁中リ丁大夕ア中由夕リ。口リ中夕。

高麗乱色初拍子

下押中リ夕リ。夕。夕。中丁由リリ。換頭夕由リ  
中夕中丁由リリ。

△左新樂打始二槌。○○○○○○○○。中程

笛六孔延景打改三槌。○○○○○○○○。

終打止一槌。○○

古樂初中各二槌。○○○○○○○○。終打止

一槌。但打改夏云。返立夕穴云。

高麗初終如新樂打改夏雖自換頭打之。自中

半可打改云。要記抄云。打改夏不可過二度

每返不可有夏也云。金玉抄云。新樂閑古樂

今少早右殊早云々



新撰樂道類聚大全卷第十六  
鐘鼓類聚書卷三

正五位下玄蕃助太秦昌名撰集

平調曲目錄

三臺塩

皇鹿草

萬歲樂

甘州

裴頭樂

五帝樂

陪臚

慶雲樂

春楊柳

夜半樂

勇勝

永隆樂

老君子

小娘子

鷄德

扶南

廻忽

想府蓮

林訶

送秋樂

感恩琴

性調曲目錄

長命女兒

千金女兒

王昭君



安弓子

太食調曲目錄

散手破陣樂

傾盃樂

輪鼓禪脫

唐人三臺

乞食調曲目錄

秦王破陣樂

蕪芳菲

雙調曲目錄

春庭樂

和風樂

黃鐘調曲目錄

武將太平樂 打球樂

賀王恩 拔頭

仙遊霞 天人樂

長慶子

還城樂 放鷹樂

飲酒樂

春庭花 柳花苑

渡物曲十一

喜春樂

感城樂

聖明樂

海青樂

西王樂

水調曲目錄

泛龍舟

平蠻樂

桃李花 央宮樂

河南浦 清上樂

應天樂 安城樂

散吟打球樂 蓮花樂

弄殿樂 長生樂

重光樂 拾翠樂

鳥急



平調曲

三臺塩

祖諸有首  
入舞

新樂有舞出時呂玄入時重吹急則加拍子如法

○序四帖拍子各八又說云序二帖拍子各八以樂二返為舞一帖仍十六拍子物也而絕了又云有轉近來絕畢云

○破二帖拍子各十六有換頭八拍子初五以下中曲操一帖時二帖時共不加拍子其故此破本有三帖其時終帖加三度拍子物今世終帖絕仍不加拍子云按雖終帖絕而今所殘之終帖加拍子曲賀殿元二四返最頭樂元五返萬歲樂元七返甘州元七返最頭樂元五返王元三返切



賀王恩元三五感城樂元三五秋風樂元三五  
三還城樂元三七如此傍例非一曲然限三臺  
不可加拍子由稱之儀頗無其理歎於當流者  
以加拍子說為本說也一返時末二加拍子二  
返時終帖加拍子矣又有一說傾盃樂与三臺  
一日相並舞之時兩曲之内一曲八可加拍子  
破二帖ノ時終帖加拍子一返之時末二加焉  
又二返時共末二加拍子也愚按此說又不審  
來勘出其故也但當曲不加拍子說及一日兩  
奏一曲加拍子說共以自昔其子細不分明故  
乎即尤舞人拍光時自筆舞譜云破二帖終帖  
准余舞可打三度拍子而近代不打之頗不知  
其故云：所詮此加不加之論付舞之儀也然

隨舞人說可用加拍子說猶以管絃講演等時  
不抱件論偏加拍子之余必定也尋問抄云古  
人傳云兩曲頃蓋舞各終帖絕了於終帖可上  
拍子故不上之云：舞人光時云依上拍子可  
舞也樂時何必依之哉

○急三帖仍可吹三返每返拍子十六但有換  
頭四拍子也初五以下細小曲操終帖加拍子  
常用之一說云加三度拍子秘說云從弟二返  
弟五拍子加拍子又云傳供並行道之時加三  
度拍子云：亦云破末二加拍子時急從弟二  
返弟五拍子加拍子是成通御說也云見

タリ太恭公順記  
此急初拍子當三拍子吹之謂之天王寺舍利







吹急而為道行出舞人也言人号寄拍子或笛秘譜云遊色序二三四五六帖太宗皇帝之開元年中絕了云々

萬歲樂祖斤肩對大曲時祖諸肩

新樂有舞々出時品玄入時臨調子矣舞三帖拍子各二十以樂二返為舞一帖也仍樂可吹六返初立以下心中曲操古記云此曲本七帖也而今世五帖有之又絕僅所殘一二五帖合三帖也三四帖絕了畧時常初半帖十拍子舞之則自第八拍子加三度拍子亦末二或五加焉舞二十拍子之時第一帖初十拍子亦五帖初十拍子取合舞之也此時後半帖加拍子亦舞一帖半三十拍子之時第一帖亦第五帖終

十拍子舞也此時樂者一返二十拍子吹而返吹半帖即加拍子最秘說也

抑當曲有忠拍子之舞尋問抄云真福寺別當房正月元日朝拜之時舞此樂忠拍子也其時始十拍子由里吹後十拍子於世吹也云々二代御記云延長四年十月十九日大井河ノ行幸雅明親王御歲七才ノ時當曲ノ起舞給也忠拍子說帝王感ニタヘサセラハンマンテ半臂ヲ又ギテカハケサセ給タリケレハ親王肩ニカケテ一曲ヲシツリ給タリケルトソ舞源抄云山階寺ノ別當ノ元日ノ朝拜ノ次御遊アリ其忠拍子萬歲樂之時必ス首官一曲ヲ舞忠拍子ニテ傳來タルナリ



打マカセタル御遊ノ只拍子ノ由利吹半帖  
 ヲリ於世吹ニナリテ青海波ノ程ニ早吹テ  
 舞フ是ヲ中帖ノ曲ト云以ノ外秘夏也  
 原統ヨリ秋ヲ注メ云中帖ノ始ハ先三帖忠拍子  
 ノ延只拍子ニ吹テハ十拍メ於世拍子ハ常  
 十ノ拍子トテ吹テハ十拍メ於世拍子ハ常  
 中ハ帖ノ曲トテ吹テハ十拍メ於世拍子ハ常  
 傳ハスル也此舞ハ名付カヤハウセ秘ルメナリ  
 カハスル也此舞ハ名付カヤハウセ秘ルメナリ  
 拍子申フモハ忘ル也此舞ハ名付カヤハウセ秘ルメナリ  
 不可知之人モ早吹テハ此舞ハ名付カヤハウセ秘ルメナリ  
 不知之人モ早吹テハ此舞ハ名付カヤハウセ秘ルメナリ

甘州百祖綫肩

新樂有舞々出時岳玄入時重吹當曲則加拍  
 子也初四以下延中大曲操一說中大曲之迅

是當天王寺之本說也舞有五帖仍樂可吹五  
 返每返拍子十四終帖加一拍子是京說也一  
 說加三度拍子是奈良說也如此或  
 人說云當曲對林哥之時加三度拍子本有七  
 帖其時自第六帖加之今世末二帖絶了只有  
 五帖自第四帖加之也云當代畧定二帖舞  
 之猶終帖加拍子一返時末四加拍子柳多  
 曲忠拍子最上秘夏也故不可過一返若入真  
 之時吹二返此時第三拍子以後成干樂拍子  
 也二返皆吹忠拍子夏秘之故也此說之時宜  
 加三度拍子矣尋問抄云問今此樂忠拍子一  
 返之時加拍子可存何様乎答不可加拍子要  
 記抄云大神氏說初返終自干穴成樂云々



最頭 祖片肩

新樂有舞々出時呂玄入時入調舞有三帖仍  
樂可吹三返每返拍子十二初五以下延中曲  
操也終帖加三度拍子一返時末四或二加拍  
子又說末六加焉

五常樂 肩有甲祖

新樂有舞或鐘舞舞出時呂玄次序次詠次吹  
一度破二拍子子樂拍次又詠第二度樂同前次  
又詠次吹第三度破三拍子子樂拍次又詠次破  
六帖次急度數無定舞人入了吹止也

○序以樂二返為舞一帖合拍子十六也常用  
樂一返八拍子矣

○破六帖仍樂可吹六返每返拍子十六初五

以下延中大曲操也終帖加三度拍子舞一帖  
之時末五加焉此破有忠拍子說宜受師傳矣  
急返數不定初五以下早小曲操也從第二  
返之頭加三度拍子也或記加拍子後破八鞞  
鼓而可打四鞞鼓也是非常說也舞入了吹止  
矣

古記云五常樂急上拍子者自第二返之初上  
之者次說也自凡几凡一之終段可上款說又  
初頭兩間三槌俱以合槌打之

中頭之漸初間初二槌以斤槌打焉拍子臺  
以合槌打也 舞漸舞人

成打還體則三槌俱以斤槌打也

同書云此曲若失錯有惜者也其故此



舞上句二果舞入而下句二果打返也爰舞人  
將入之時今又欲令舞則添下句二果而三返  
吹也舞人被留于是而打迴其與尤深也此更  
可一度不可及二度也要記抄云此急與切有  
三返吹其時舞人聞之立歸猶舞也  
一說云有謂一返二返說也初段一返與段一  
返吹之而更二返吹之也又說云此急有謂終  
度之樣也如常二返吹而又今一返吹加也吹  
樣有別習也

陪臚破陣樂有別裝束

古樂有舞先舞出時吹林篴亂色則舞人出作  
輪立定後祗取而吹新羅陵王破有二說拍子  
說者奈良樣拍子次又吹亂色又取音而吹

曲拍子十二以樂二返為一帖謂之半帖吹說  
即加拍子如還城樂破次又吹亂色作輪亂合  
走八了云々木祭公元曰先吹亂色此間舞人  
出屏降而作輪舞人立定止亂色取音次陪臚  
三返此拍子者如板頭今世如蘓莫者破始自  
公定一返後上拍子樂三返間舞一返也舞人  
持楯拔劍舞粗似泰平樂次吹亂色舞人屏降  
作輪如初次又取音次新羅陵王破四拍子一  
返後上拍子常儀作樂三返以此間當舞一返  
歎舞體用泰平樂破第二返末執祥之手也舞  
手六拍子許也但多少可有舞人之心用同手  
還舞故也舞人同手之終作後突之手則樂人  
見舞手吹正之後突手者太平樂終手也次吹



亂色此度者有屏降不作輪入舞也云  
今見倍臚屏降作輪之體疑是破陣樂貞觀  
貫左右卷同聲款云  
一說招提寺四月八日倍臚會之舞說頗相違也  
詳見干體源鈔

私云當曲舞作法考曰記有說々相違而難明其是非但太秦公元謂舞作法者是當寺說至于今猶不可有相違之處又當世之作法頗以相替尤不審自何比如此相違未乎未勘出其儀仍即當世作法注之左矣  
先吹林邑亂色則舞人出執楯鉞屏降作輪其法並屏舞臺而作輪迴違左立人者降右階右立者降左階如本階下立定次卡持楯捍拔劍又屏降作輪如先次納劍時止亂色

昌名云  
按舞終納劍時吹新樂亂聲是傳之誤也既考日記注亂聲殊陪呂林邑團曲也  
不用林邑亂聲而用新樂亂聲是有理哉予延享四年卯二月四日  
林下裏舞  
御覽有陪呂予音頭勤任件新樂小亂聲改為林邑亂聲吹之今年改之始也

次平調々子舞人屏舞各乙出手立定後吹止次倍臚三返從弟三返之換頭如還城樂破加拍子舞終納劍時吹新樂小亂色次取壹越調音吹新羅陵王急從取鉞手加拍子如胡飲酒破打之數返無定舞入了吹止  
○初拍子七以下早忠拍子有二說一中吹操天王寺流一喘吹操奈良流也舞以樂三返為一帖從弟三返換頭中穴如還城樂破搔之以此說名月代上說天王寺常用焉管絃講廷用一返時末二加拍子  
○一說初拍子土以下八自弟二返換頭始如還城樂破搔之也  
尋問抄云八拍子モテ陪臚ト月代上ノ說ト云也云々



一說初當以下四自換頭加拍子。謂之  
号之四拍子搔又一樣。亂拍子一度三度拍子一度之說

○一說同日無輪鼓禪脫時有用鳥搔說可秘  
之此說四拍子時不用焉八拍子時可用焉欵  
然尋尚抄云四拍子而如鳥搔引合二拍子搔  
之珍說也云同書曰當初拍子說有之也  
四拍子時當三亦八拍子時當五又有中七之  
說也八拍子之時有一拍子十二也已上說々  
就大鼓之說也樂吹樣即無相異矣

○一說一返者從換頭吹出第二返吹於初也  
謂之換頭說○一說云一遍拍子十二四拍子  
說謂之換頭吹也一遍拍子十二八拍子說謂

之半帖吹也此說以換頭為○一說有樂拍子

慶雲樂躡吹之此時如陵王破加拍子

慶雲樂

新樂無舞初五以下八中曲操一返拍子十末  
二加三度拍子或四加焉此曲用于奏音色并  
傳供之樂也

春楊柳

新樂無舞初七以下八中大曲操也一返拍子  
十二末四加三度拍子二返時從換頭加拍子  
矣尋聞抄云今此樂早吹於世吹忠拍子樂拍  
子種々說相交也其中以忠拍子說号大陪臚  
殊為秘說笛乎似倍臚故得此名又云此大陪  
臚說之時古樂揚拍子云々



當曲三說辨源抄曰一於世吹如甘州吹焉辨  
也說加三度拍子一早吹如皇慶急吹焉一忠拍  
子說名之大倍臚加拍子如倍臚也云

夜半樂

新樂無舞初五以下迅中大曲操也一返拍子  
十六末四加三度拍子矣

勇勝破急

新樂無舞破初五以下迅中曲操一返拍子十  
六末六加三度拍子矣古記云宇治禪定殿下  
仰云此破末如五常樂破有為於世吹說也又  
末六氣不延吹說為最秘更云又云有延只  
拍子說終拍子當千六鞞鼓也是同鞞說亦此  
破有豐原時元夢說也○急初五以下四小曲

操一返拍子二十末八加一拍子異說云如胡  
飲酒破加之

永隆樂

新樂無舞初五以下迅中曲操一返拍子十末  
二加三度拍子矣有忠拍子也

老君子

新樂無舞初三以下四小曲操一返拍子十六  
末六加一拍子矣一說拍子十八此時末加詞  
笛譜云千五五千。下上于如此可秘之矣  
一說六拍子八初七或以下八忠拍子仲吹操  
加三度拍子

小娘子

新樂無舞初三以下四小曲操一遍拍子十四







鞞鼓之說為能說又秘說也

相府蓮

新樂無舞初五以下延中曲操一返拍子十末  
二加三度拍子矣有只拍子也中絃又有於世吹  
說鞞鼓如五常樂破打之是院禪供奉說云々

林哥

此樂所渡吹高麗平調曲也初五以下延一返  
拍子十一可搔一鼓自弟二返頭加三度拍子  
一說為早八拍子用鞞鼓加三度拍子一返時  
末二加之

送秋樂

新樂無舞拍子十二

感恩身

新樂無舞初三以下早一返拍子十六古老云  
祝所祈所奏此曲則必所願成就云々  
性調曲

長命女兒

新樂無舞初五以下延中曲操一返拍子十末  
二加三度拍子

千金女兒

新樂無舞初五以下延中曲操四帖拍子各十  
終帖加三度拍子

安弓子

古樂無舞初五以下延中曲操一返拍子十二  
末二ツ加拍子

王昭君



新樂無舞初三以下早小曲操一返拍子十末  
二加一拍子矣一說云拍子八古樂八鞀鼓加  
三度拍子如萬歲樂緩吹也是圓賢得業太神  
惟季說也

太食調曲

散手破陣樂有別裝束着靚甲  
新樂有舞々出時有兩說用神夏之時先吹新  
樂亂色而欲吹序之時音取也大法會之時出  
時呂玄入時上調子亦相撲節用新樂亂色至  
舞臺半摺左足而見後之時伴子走也

半子又謂本說六人常四人畧二人舞人下  
鴈役也又有上鴈之例也  
伴子持出舞而度

○序二帖拍子各二十仍樂可吹二返焉以初  
十二拍子為半帖常一帖舞之從半帖執鉞也  
猶畧定初半帖十二拍子舞之第六拍子後執  
鉞此說當代常用焉也



○破七帖拍子各二十仍樂可吹七返也初拍子二以下延中曲操第一二三帖如常第四五六帖執鉞謂之長捍殊為秘曲第七帖加三度拍子矣畧定一切舞之末六加拍子猶畧半帖舞之時末二加拍子也抑此舞姿有二樣寶冠龍甲也着寶冠之時加破陣樂字常只呼散乎也

武將太平樂

有面諸肩祖執桿按劍有更唇突曲

新樂有舞々出時吹朝小子八時重吹急則加拍子... 号虛拍子又說出入用道行而入時加拍子加三度拍子是一說也...

○道行号朝小子舞出時吹之度數無定初三

以下延中大曲操一返拍子十二管絃時末二加三度拍子矣

○破二帖仍可吹二遍每返拍子二十初五以下延中曲操也舞一帖二帖時共末六加三度拍子管絃諷演無此習二返時自第二返頭加拍子也古記云此破畧樣拍光則大治三年禪定院大般若供養之日作始童舞而教說也此破謂太平樂者平調曲也樂有忠拍子說

○急初拍子三以下早四中曲操謂之合歡塢拍子世四一說三十六又十六也從第五拍子舞始而樂返々舞之次有輪謂之古伏輪有二說野田迂方巡輪次有渡手石火渡云次連肘二度之後按太刀則加一拍子一說古伏輪初



加拍子次大輪一返如常謂之太刀輪此間有更居突手次小輪一返各样一返廻立定也為秘夏次渡如常此間有秘手謂之更居突手項壯項門曲一者一人舞畢劍納時右膝突一說向合一說上手南向下手北此間奏小乱色云々

打球樂有別裝束持打球搥玉

新樂有舞々出時呂玄八時上調子舞七帖仍樂可吹七返每返拍子十一初五以下延中曲操終帖加三度拍子或自第四帖加拍子矣畧定一二三七帖合四帖舞之第四返自初加拍子也講演時一遍吹之則末二加之二返時自第二返頭加拍子矣

○一二帖如常以下搥玉其次第三帖二搥玉  
四帖一搥玉五帖二搥玉六帖三搥玉七帖四搥玉  
搥切即加拍子矣拍光季秘說云搥玉帖者三四五六帖也此帖々末第十拍子古樂揚拍子如鳥破第十一拍子打三度拍子第七帖正加三度拍子此說能合玉搥手也畧定舞一二三七帖合四帖也此時第二帖二人第三帖一人搥玉也

傾盃樂祖斤肩有入緩

新樂有舞々出時呂玄八時重吹急加拍子  
○破二帖仍可吹二返每返拍子十六初五以下延中曲操從第二帖之換頭加三度拍子畧舞一帖時不可加拍子以是為本說歟或說末



六加拍子矣言記云三臺傾孟樂共不加拍子  
樂也矣若一日兩曲舞之時三臺不加焉傾孟  
樂加焉

○急三帖仍樂可吹三返每返拍子十六初三  
以下鞞小曲操終帖加一拍子也管絃一返時  
末四加拍子

賀王恩祖諸君

新樂有舞々出時呂玄入時上調子言記云有  
詠舞出入用道行以皇慶急為道行云々

○舞三帖仍樂可吹三遍每返拍子十六初拍  
子五以下延中曲操終帖加三度拍子掌中要  
錄曰一返之時自第十一拍子加之又末八又  
末四加之云々此曲昔有五切雖炎二切斷絕

今三切有之第三切加三度拍子云々言記云  
太上天皇御賀奏音色奏此曲為古樂用之時  
人懸一鼓故也

拔頭有面別裝束

古樂有舞先吹古樂亂色舞出數返隨舞置桴  
之時吹止次音取次當曲數返無定舞了吹止

○樂一返拍子十五初五以下鞞忠拍子仲吹  
操又說喘吹操舞之時返數不定吹之弟二大  
鼓以後加拍子謂四拍子  
搔常用之也一說亂拍子一三度拍子一

又自第三拍子搔說  
又三度拍子說



又有亂搔說隨樂語可有用心打交三度拍子也此說能受口傳可打之也又秘說  
始拍子二後如此可連打欵云々  
教訓抄云先以林篋亂色舞出則以此亂色舞亂序置桴時止亂聲各祢取太食調次破吹自始搔鼓者常說行高家秘說云初大鼓三打四而自第四拍子可古樂之四揚拍子加拍子是常曲秘夏舞南向之樣時打之則房宿祢云南向樣今入綾舞半也左寄見右寄見退去上見一二次採桴本末返宛大輪一返是懸桴於右面左右伏面懸如打替舞夏如胡飲酒破其後諸伏肘打而尻走戾越打居返云々是近房將監之秘曲習夏被為書候內也云々

輪鼓禪脫

古樂無舞拍子負數有說々一說廿二畧手吹之亦延一拍子而六拍子二所打之也一說廿四延手吹之近來不用此說一說廿三此說普通近來用焉初三以下早喘吹操也中吹一返時末八加拍子其樣元六箇說一日四拍子搔二日三度拍子度亂拍子度  
三日馬破搔盜拍子說有口傳四日還城樂破搔第十拍子打籠拍子說有口傳五日一  
拍子搔此說先一返二十二拍子說而打六拍子於二所也從第二返頭加一拍子而彼大拍子所搔亂拍子所謂六拍子所者第十二十四兩所也第八拍子以後譜曰下中夕中夕







長慶子

新樂無舞初三以下早小曲操一返拍子十六  
自半加一拍子用干退出音聲先導師下樂之  
時必如八拍子加三度拍子  
又行幸立樂加一拍子一說如胡飲酒破打  
之也  
如此

乞食調曲

秦王破陣樂有別裝束如四

新樂唐古樂中曲大書舞出時呂玄八時上調  
子此曲号七德舞有七帖仍樂可吹七返也初  
返拍子廿三初三拍子序吹以下返自第二返  
以下每返拍子二十是此除初序吹三拍子故  
也終帖加三度拍子也畧定之時第一帖亦第  
四帖合二返舞之則第二返加拍子也管絃講  
一返之時末八加拍子矣  
或笛秘譜曰一具之時自五帖為只拍子自初  
只拍子之時自五帖為迅吹又一二三四帖樂  
吹五六七帖迅吹凡七帖也云々  
一說曰唐玄宗三藏於戒日大王之御前儻此



曲用言樂說而七帖皆忠拍子終帖搔鼓如還  
破又有一說自第五帖成忠拍子終帖如還城  
樂破加拍子也五帖詳六帖太刀七帖檠切此  
說可秘焉

普通說曰一二三帖如常四帖執戟五帖拔劍  
六帖劍戟切以此切殊秘焉七帖三度居後始

加三度拍子云云伯光季秘說曰從第五帖

成迅吹如忠拍子破之七帖打約拍子如還城樂  
也子未三拍子序吹仍准大曲謂言樂之說也

也一說曰七切皆用忠拍子說是漢土之本說  
也加拍子樣言樂揚拍子云云

言樂有舞先吹新樂亂太神又一說吹林邑  
還城樂賴而別裝

亂聲小部次亂序則舞人出而儻之次轉三度  
次喚序次乞食調音取次破二返蓋畧時一返  
次吹安摩而舞入也凡舞之式大概如陵王云

已見言記當畧定者先小亂邑次亂序次破一返次

吹安摩舞人也亂序之間舞蛇曳手之處太鼓  
頻打之

○破拍子十八初五以下早忠拍子也一返之  
時從半帖加拍子二返之時自換頭加拍子矣  
初拍子當七之說天王寺之古說也譜曰干  
上五下夕中川如是水音延吹也

普通加拍子有三說  
興隆棧畧正說



一說  
又說

放鷹樂

有別裝束野  
行幸奏之

新樂或用干船樂之時為古樂也此曲昔有舞  
哉古記曰野行幸奏此曲而延喜廿年十月十  
八日臨時樂之時雅樂屬船本氏者着鷹飼裝  
束新羅琴師船良實者着大飼裝束各奏舞曲  
云々見延喜御記件舞絕了仍無裝束也中納  
言藤原鄉無實名調進鷹飼裝束云々  
○初五以下延中曲操一返拍子十八末四加  
三度拍子矣

蕙芳菲

別裝束如獅子  
競馬行幸奏之

新樂或用干船樂之時為古樂也當世無舞昔

有舞哉古記曰此曲五月節會舞于御輿之前  
是從弘仁始而競馬行幸奏之對右之拍罷云  
々

○初五以下延中曲操一返拍子九末四加三  
度拍子也用干古樂之時從第二返之第二拍  
子如陵王破加焉最為秘說也

飲酒樂

新樂無舞拍子十初五以下延加三度拍子

雙調曲

春庭樂

新樂有舞也舞出時呂玄入時吹入調矣舞有



四帖仍樂可吹四返每返拍子十初以下延  
中曲操終帖加三度拍子也一返之時末二加  
焉忠拍子之時第六之太鼓當六拍子也  
○一說古樂是春節會奏音聲用之而舞人懸  
壹鼓之故也

春庭花 昇舞臺後

四帖拍子各十打鞞鼓而為新樂也樂即春庭  
樂舞習相替也第一帖如常出舞 初拍子 第二  
帖大輪第三帖合射則如還城樂破搔之第四  
帖如常加三度拍子也一說第三返鳥搔第四  
返如還城樂破打之此說甚秘焉帶劍着冠而  
舞也昇舞臺乙出乎之後四人一時袒右肩舞  
終而入時如本着肩而入也一說不着肩而直

入近代用此說

柳花苑

新樂初立以下早喘吹操一返拍子廿四末五  
加三度拍子矣秘說曰忠拍子八鞞鼓之時第  
十三十四之間可吹千六鞞鼓也云昔有舞  
今絕無之

○古記曰此曲女舞也故我朝內教坊奏之云  
亦云此曲樂拍子以大曲吹為正說吹迅鞞  
鼓也案其樂詞必皆被吹結也迅鞞鼓之樂必  
其詞能吹結也云

○古記曰桓武天皇御宇遣唐使舞生久禮真  
歲所傳來也其時者一二三帖遲吹各無間拍  
子三切舞終而後音取 笙笛 次詠次四帖 急吹



加間拍子欲吹次五帖之時暫有其間次五帖  
一吹次音取次詠如次六七帖急吹則加拍子  
矣本是大食調之曲也而承和御時改被渡雙  
調早八拍子物也云云豐原時元說曰樂拍子  
之延八拍子吹云々  
○長秋鄉笛譜曰七返三帖後詠次吹笙調子  
之端四帖早連吹後又詠五帖打三度拍子早  
連吹六七帖云々一說云一二帖序吹三帖早  
吹次詠後吹笙調子端又四帖早吹次有詠五  
帖早吹打三度拍子六帖遲吹七帖早吹此帖  
打三度拍子云々亦云有樂拍子  
○南宮譜曰一二帖遲吹三帖急吹次有詠四  
帖急吹五帖遲吹六帖急吹次有詠七帖急吹

則加三度拍子  
○宗輔御說曰初度之吹出六十二延可吹之  
樂粧也次返付度延終而音為一延必不可二  
延也二返吹而次移又以一延也此曲人皆云  
忠拍子之曲也但古樂物多忠拍子也雖然亦  
有樂拍子也新樂以樂拍子為本用鞞鼓之改  
也此曲既新樂也何以為忠拍子乎予按言譜  
一帖延吹二帖迅吹云々以蘓合之法思之但  
忠拍子樂拍子共用之矣蘓合三帖迅吹四帖  
延吹云々相傳云三帖樂拍子四帖忠拍子初  
拍子忠拍子也以之云之此曲之延吹當忠拍  
子迅吹當樂拍子也  
○或書曰柳花苑有詠也忠拍子大曲吹秘說



也

○百五樣柳花苑出于類筆治要錄

渡物曲

○春鸞嘒入破踏 ○迦陵頻破忠拍子 同急昔忠拍子

拍子 ○賀殿破忠拍子 ○酒胡子上同 ○羅陵王

上同 ○新羅陵王 ○北庭樂 ○廻盃樂忠拍子 ○地

久急拍子 以上渡物打物口傳等如本調子也

黃鐘調曲

喜春樂祖片有入綾

古樂有舞也舞出時呂玄八時重吹破則加拍

子當曲至下藕悉八舞也

○序二帖拍子各十二也誦演之時序許打鞞

鼓是一說也常宜搔壹鼓矣

○破七帖拍子各十四以樂二返為舞之一帖

仍樂可吹十四遍每遍拍子七初七以下延中

曲標從第十三返之初如陵王破加拍子一說

云祖肩作輪之時加拍子云々尋問欽曰古說

打三度拍子云々畧定之時序一帖破二帖舞

之仍可吹四返此時從樂第三返之第三拍子

如陵王破加焉管絃誦遊之時從第二返之第



二拍子加拍子一返之時末二加焉也  
○舞次第者常序一帖破二帖儻之也以樂二  
返為舞一帖梁一返拍子七也三帖肩祖切是  
有秘說解紐而祖肩之習有二說居祖肩即常  
說四帖十拍子一說曰從此帖加言樂揚拍子  
也云之五帖十拍子加渡切六拍子間六帖渡歸  
好七帖加拍子舞終居右膝突畧定說曰序一  
返破二帖舞第一帖四帖肩祖作五帖渡五拍  
子之間而渡歸五拍子之間即加拍子舞終居  
猶畧時此渡切不舞也云々  
○曰記曰舞出時吹調子而打鞞鼓言說撥鹿  
婁而打大鼓其儀恰如採素老出時也破終帖  
加三度拍子八時重吹破即加拍子舞人送末

至首各乙舞入如右舞也亦曰春宮御元服必  
有此曲序六拍子破一切舞之也第八拍子祖  
肩從第九拍子加拍子云々  
○抑當曲忠拍子說太甚以為秘復也初拍子  
笙與笛聊相違謂笛說者初大鼓當七而吹焉  
笙說者初大鼓當六而吹出之半拍子即合吹  
終拍子於初句而結其拍子恰如甘州只拍子  
也第二返之初太鼓以後送于孔成樂拍子也  
赤白桃李花 祖諸肩  
新樂舞出時呂玄入時入調古記曰序破共舞  
絕故以央宮樂四帖之舞分舞子當曲之六帖  
央宮樂四帖拍子各十二合拍子四十八也挑  
李花六帖拍子各八合拍子四十八改渡舞吹  
○六帖拍子各八秘譜以六帖連吹号懸吹甚



為秘名也初五以下延八中曲操六帖舞之時送  
弟五帖之末四拍子宜加三度拍子舞一帖之  
時不加拍子二帖之時末四加焉舞三帖之時  
從弟二帖之末四拍子加拍子

○言記曰此曲林鐘角赤白桃李花內教房奏  
之依舞絕用央宮樂之舞曲水宴奏此曲唐家  
之風俗每國三月三日奏此曲則刺史司馬等  
放色相和酣醉而還云々

央宮樂祖斤肩

新樂有舞也出時呂玄入時入調舞四帖仍可  
次四返每返拍子十二初拍子五以下延八中曲  
操一返之時末二加三度拍子也四三二帖之  
時共終帖加拍子矣忠拍子之時終一拍子當

六鞞鼓加拍子如廻忽之末打之

感城樂祖斤肩

新樂有舞也以呂玄出以入調入也舞有三帖  
仍樂可吹三返每返拍子十八初五以下延八中  
曲操終帖加三度拍子常畧弟二帖而一三帖  
舞之終帖加拍子猶畧舞一返之時末六加拍  
子又四或八加焉忠拍子之時弟六之太鼓當  
于六拍子也

河南浦

新樂有舞今絕了初五以下延八中曲操一返拍  
子十六末五或四加三度拍子

聖明樂

新樂舞初五以下延八中曲操一返拍子十六



末四加三度拍子有尺拍子同加三度拍子

應天樂

新樂無舞初五以下延中曲操一返拍子二十  
末四或六或八加三度拍子有尺拍子同加三  
度拍子古記曰此曲所渡吹太平樂破也云  
々初向新王之時用此曲但舞絕畢亦曰泰音  
色或行道用此曲云々

清上樂

童舞祖

新樂有舞古記曰童舞々出入調子與福寺  
常樂會舞此曲僅五拍子許云々今絕畢初五  
以下延中曲操一返拍子二十末四加三度拍  
子矣

安城樂

新樂無舞初五以下延中曲操一返拍子十六  
末四加三度拍子又有尺拍子同打三度拍子  
破○長秋鄉笛譜曰以當曲吹平調音為越天樂

○或書曰舞出入用調子但近年舞絕畢云々  
又曰將門逆亂之時村上春宮諸社為御祈有  
御奉幣又當曲三返被奉賀茂大明神也朱雀  
天皇御宇又此社始有行幸八幡同斷也亦堀  
川院御時康和年源義親謀叛之時准件例  
彼奉當曲三返無程天下無為也云々

海音樂

新樂一說古樂舞無之初六以下早中曲操  
一返拍子十末二加三度拍子也古樂搔拍子



說可秘之類義綿譜曰打樣如拔頭云々又或  
書曰如還城樂破加拍子云々今按此言樂說  
忠拍子時可用焉

散吟打鉢樂

新樂無舞初五以下巡中曲操或中絃操一返  
拍子十二末四或二加三度拍子矣一說初也  
以下早小曲操天王寺用之

抑此曲諸寺諸社之終王終二會必有廿二  
相則吹合打鉢樂其習有說々古記曰三十二  
相一返散吟打鉢樂三返合是樂拍子終怡加  
三度拍子又曰廿二相一返樂六返作合一說  
用只拍子而古樂揚拍子搔之末又迦陵頻急  
吹黃鐘調音而合初一智斷諸智斷之頌也二

返吹之終返加三度拍子○亦云天王寺於正  
會有世二相以當曲六返合之早八拍子吹之  
從弟五返頭正加三度拍子次初一智斷之頌  
以馬急二返合之最渡吹黃鐘調從弟二返之  
頭加三度拍子三管付次第有其習雖為秘藏  
為末代今注焉



馬瑟貳沙無見相  
第... 上由了甲夕如地身吹笙并

髮毛右轉紺青相  
第... 每策與眾音口付之

面輪端正滿月相  
此二相讀功絕音

負間毫相右旋相

眼映紺青不亂相

眼精紺色分明相

第四返 四十齒齊逾雪相

四牙鮮白鋒利相

舌相廣長覆面相  
絕音而并

常得上味適悅相

梵音和雅等聞相

常光面各一尋相

第三返 身相縱廣量等相

身相修廣端嚴相

容儀洪滿端直相

七處充滿愛樂相

肩項圓滿殊妙相

睛眼悉皆充實相



弟四返  
胸臆身半師子相

身色光耀金體相

身皮鈿滑離塵相

毛孔一生古旋相

陰相藏密烏王相

兩辟於直摩膝相

弟五返  
雙臚漸次纖圓相

足跟廣長稱趺相

足趺殊好勝跟相

指間鞞網金色相

諸指圓滿纖長相

手足柔軟勝餘相

第六返  
十輪輪文圓滿相

足下平滿等觸相

我今畧讚佛功德

於德海中唯一淨

迴此福壽施群生

皆願速證菩提果



以上以打球樂六返合之即末二返加拍子矣世二相句頭樂人打鞞鼓者之役若無鞞鼓之時打太鼓者小拍子打鼓筒而唱出之矣初一智斷亦同新

鳥急合  
初返

後返

初一智斷諸智斷

智中不讚不思議

不及菩提在其中

正見菩提證妙果

以上二返蓋初返之初一句其拍子相

笛付

下由丁大丁由丁引如此于孔畧而氣吹之文不鼓

笙自是付

筆策同哀音付

替即所右付也後返拍子即所左付是也又初返笛丁由丁。六丁由丁。丁。如此于孔二氣吹之以為口傳後返如常三氣也

蓮華樂

新樂無舞初五以下延中曲操一返拍子十二末四加三度拍子有仲絃操○此曲天王寺講堂六月十五日蓮花會吹之又真福寺金堂蓮花會傳供奉此曲云：

西王樂

新樂無舞序拍子七破拍子十一返之時末四



加三度拍子一說忠拍子之時言樂揚拍子云云  
弄殿樂

新樂無舞拍子十四初五以下延八中曲操末四  
加三度拍子

長生樂

新樂無舞一說云古樂序拍子六破拍子十初  
五以下延八中曲操末二加三度拍子

### 水調曲

泛龍舟 童舞祖斤肩

新樂奏舞今絕畢拍子十八初五以下延八中曲  
操一返之時末四加三度拍子

言記曰律書樂圖云隋陽童所造也以當曲

為破拍子以散吟打毬樂為急拍子今常樂會  
舞之僅破急各五拍子許也未加三度拍子舞  
出入用黃鐘調夕子云云

重光樂

新樂無舞初五以下延八中曲操一返拍子十六  
末四加之又有中絃拍子加三度拍子

拾翠樂

言樂一說新樂無舞破拍子十中曲操或仲絃  
操一返之時末二加拍子矣急拍子十初五以  
下延八中曲操一返之時末二加一拍子

○古記曰序可吹十二返以二返為一帖俟六  
帖每返拍子七合拍子八十四破隨舞吹無定  
度數一返拍子十舞迴中則還入云云



平蠻樂

新樂無舞初五以下平小曲操一返拍子十八

末九加三度拍子雅三呂譜入平調

鳥急  
拍子八此曲三十二相之次初一智斷之頌合  
之送弟二返頭加三度拍子



