



金石文叢稿本

大和一

五

十三
枚
表
紙

特別
千10
4622
5

3



410
4622
5



古京遺文上

法隆寺觀世音菩薩造像記

歲次丙寅年正月生十八日記高屋大夫為分韓婦
夫人名阿麻古願南无頂札作奏也



大和

金石志

法隆寺觀音造像記抄

西田瑣能養

高屋大夫又曰高屋連河內神別神魂神十女孫伊已止
足尼大連之後見姓氏錄伊已止宿禰曰支紀作五十琴
宿禰世系詳見彼第五卷大夫名諱今不可知凡金石
文之傳于今日者不有先於是者而前人所未見余嘗
歲西遊始得遇之亦何幸如之

古京遺文上

法隆寺藥師佛像造像記

池邊大宮治天下天皇大御身勞賜時歲次丙午年
召於大王天皇與太子而誓願賜我大御病大平欲
坐故將造寺藥師像作仕奉詔然當時崩賜造不堪
者小治田大宮治天下大王天皇及東宮聖王大命
受賜而歲次丁卯年仕奉

金石志

法隆寺薬師佛造像記考抄

西田瑣、熊養

歲次丁卯年仕奉ハ推古天皇の十五年ハの佛像を造
 仰ハ、抑以ハ大御世乃頃々専ら漢学ヲおもはせしむ
 彼太子の憲法ヲもくもく知らしめしめて皇國風の祝詞
 詔勅の躰ヲも古語ヲも佛背の鑿ヲもハいふもと
 事有程ハ後碑同十二年ハの文章の述記より前ハ推古天皇四年の道
記の親世音記のより仁徳天皇の御殿田道の墓といふありハ各紀ハ見
 えとれいむ傳ハを享和の頃掘出せしハ偽物なり此後雄畧
 天皇の御殿太子部和輕の墓あれど文章ハのより異
 記ハ出川是等のハ漢文ハ皇國風ハ文章ハ實ハ我
 國の文章ハのより造像記ヲ権輿ハとハしハ明天皇の御
 殿ハ文章ハのより國造ハ神賀詞ハ天智天皇の御殿ハ大被
 詔ハ始ハつハ御ハ祝詞ハ文武天皇の御殿ハ詔詞ハ此後ハ正
 天皇の和銅四年ハ記ハ古史記ハ然ハ此記ハ我國風の文章ハの祖

多れを物まひせんくちん、
かぬくも読うかぬへ交事あり

柳庵隨筆

七一

栗原信充

文章ノ奇古典雅ナルハ憲法ノ右ニ出ル者アルベカラズ是上官太子世ニ
歳ノ御叱ニシテ彼国隋煬帝大業元年ニアタレリ漢魏ノ遺風ヲ
追ヒ六朝ノ文格ニ準ヤラレシコト知ルベシ(憲法ノ字法漢魏ニ出タリ
トイフ證ハ其第二章ニ何人非貴是法非字ヲ不字ノ如ク用リ是漢人
ノ格ナリ、史記陳平世家ニ為相非治事、アタ賈誼傳ニ漢法令非
行也トミユ皆不字ノ法ナリ、其第三章ニ君則天之臣則地之之字
ヲ助字ノ如ク用ラレシ論語ニ亡之命矣夫家語ニ若性命之形骸
之不可易也金縢ニ禮亦宜之文王世子ニ冬亦加之史記ニ以人魚
膏為燭度不滅者久之トアルミナ語助也ト注シタリ其四章ニ上

不礼而上非齊、下無礼而以必有罪、不字ヲ無字ノ如ク用、井玉ヲこ
マタ周秦ノ法ナリ、禮記三年問ニ無易之道也トイヘル注ニ無猶不
トアリ、是等其大略ナリ、其詳ナルコトハ別ニ憲法詳注一卷アリ、サテ
ハ上宮太子ハ文字ノ太祖ト申奉ルベキ、菟道稚郎子太子ヨリ典籍
ヲヨミ且高麗無禮ノ表ヲ破ラレシトイフコト、各紀ニ見エタレ、氏文章ノ
傳ヲ子ハ學問ノ祖トイフベキ、ミケニ文章ハ不朽ノ盛事トイフコト
ハ能クイヒカナヘル、今ニ於テ太子ノ御蹟ヲ考シモノ、憲法ヲ捨テ何
ヲカ取ルベキ、走湯權現ニ篋ラレシ御厨、走湯山縁起ニ鈔出セリ、曰
吾國佛法弘流之縁地、消生利物之勝境也、雖然國人舊邪難改、倍情
傲慢、就中國臣守屋悖逆、盈胸尤巨、抑擊神道、合力降邪、徒伏弘

倍、遂利生靈、懷果弘道、本誓云、ト見エ、此中勅謚アリテ、御諱ヲ
東明山廣、大田滿菩薩ト号シケルトゾ、是即走湯權現ノ御夏ナリト
イヘル、浮タル事ニハアラジ、善光寺如來ト徃復ノ御厨、(法隆寺ニアリト
聞ク、昏藉ニ見エシハ存覺報恩記、堪囊抄ナドニ見エタレハ古クヨリ云フ
事トキコエ) 此外ニ太子ノ御厨トイフモノ有リヤ、聞カス、法隆寺金堂坐
藥師像、後光太子ニヤト思ヘトモ、東宮聖王大命ト見エタレハ、史官
ノ筆ナルヘシ、是ハ推古天皇十五年ニ作レル所ナリ、(此銘ノ字跡尤奇
トイフベシマツ、邊ヲ邊ニ作レルハ、千祿字、各ニ邊邊上、俗下、正ト見エタ
レト邊ニ作ルハ、唐李邕カ牡丹詩ニ初メテ見エタレハ、此銘ヨリハ、造
ノ後ナリ、因云、李邕カ岳麓寺碑ニ邊ニ作り、褚遂良カ哀冊文

ニ邊ニ作レルヲ、異躰ト思フハ、近キ干祿字唇ヲ見ヌ故ナリ、御ヲ御
ニ作ルハ、王右軍ガ辭中令帖ト呂秀巖ガ景教流行中國碑ニ見エタ
リ、然ルニコレモ、顔元孫ハ御御上俗下正トイヘリ、願ヲ願ニ作ル、鐘
繇ガ維摩經ト右軍カ辭中令帖、顔真卿ガ麻姑仙壇記ニ見エ
与ヲ與ニ作ルハ、干祿字唇ニ与與上俗下正ト見エタリ、又同ジキ
寺ニアル座釋迦佛光後銘（此ツノ銘ハ法王帝説ニ見エラ、舊クヨ
リ世ニ聞エタルモノナリ、我國金石ノ最古ナルモノニシテ、コカ右ニ出ルモノ
アリトモ聞ズ）或ハ隋帝ニ賜ヒシ勅旨、藥師寺塔擦銘、皆是平城ノ京ヨ
リカシ、物ニテ四海ニ類ヒナキ寶ナリトイヘ、源ヲ思ハ、太子ノ遺教ニ
ヨレルモノナルヲヤ、

明治九年七月九日午後写

柳庵隨筆 廿四

法隆寺座釋迦銘文

法興元丑一年歲次辛巳十二月鬼前、大太后崩明
年正月廿二日上宮法王枕病、弗念于食、王后仍以
勞疾、並著於床、時王后、王子等及典國臣深懷愁毒、
共相發願、仰依三寶、當造釋像、尺寸王身、蒙此願力、
轉病延壽、安住世間、若是定業、以背世者、往登淨土、
早昇妙果、二月廿一日癸酉、王后即世、翌日法王登
遐、癸未年三月中、如願欲造釋迦尊像、并使侍及莊
嚴具、竟乘斯微福、信道知識、現在安穩、出生入死、隨
奉三主、紹隆三寶、遂共彼岸、普遍大道、法界含識、得

脱苦縁同趣菩提使司馬鞍首止利佛師造

栴庵随筆

廿四

栗原信光

上宮太子ノ御傳最信ニシテ古キ物ハ法王帝説ナリ、調使麻呂、
膳臣二家ノ記アリトイヘ^(補闕記ニ見エタリ)傳ハラズ妙安寺ニ
調使麻呂ノ傳トイフ假名本アレ^{(平氏傳ニ據リテ譯セシモノト}
覺シケレバ證トスルニ足ラズ^{(平氏傳ハ平基親カ着ス所トイヘ}
承安ノ奥昏アル本アレバ基親ヨリ古ク出来シモノナルヘシ)其他種ニ
アリトイヘ^(第一ニ疑ヲ致スモノハ諸傳ミナ御年五十ト記セリ)繪
傳コレニ依リテ五十段アリ)然ルニ昏紀及ヒ帝説補闕記等ノ古キ
昏ニハ甲午ニ誕生アリテ、壬午ニ薨ジ玉フト見ユレバ御年四十九ニツ
ナラセ玉フ^{(紹運録皇年代記ミナ推古廿九年二月廿二日薨四十九}

ト見エタリ。膳夫人ト同ジ日ニ薨セラレシト云ルハ殊ニ大ナル誤ナリ。法隆寺座釋迦銘文ニ法興元世一年云々止利佛師造トアリ。帝說ニ此文ヲ載テ釋シテ曰今依此銘文應言壬午年正月廿二日聖王枕病也。即同此膳大刀自得勞也。大刀自者二月廿一日卒也。聖王廿二日薨也。是以明知膳夫人先日卒也。聖王後日薨也。則證歌曰伊我留我乃止美能并乃美豆伊加奈久尔多義氏麻之母乃止美乃并乃美豆是歌者膳夫人卧病而為臨没。叱乞永然聖王不許。遂夫人卒也。即聖王誅而詠是歌。即其證也。ト見エ(吉野拾遺ナト引ケ処ハ皆平氏傳ノ餘毒ナリ)略下

明治十九年七月九日寫

金石志

法隆寺立像釋迦造像記

戊子年十二月十五日朝風文將其零濟師慧燈為嗽加大臣誓願敬造釋迦佛像以此願力七世四恩六道四生俱成心覺

西田直養曰此像々同躰の物四十八軀あり、を檢々々塗金ハ一々高 其内一躰ハこの造記あり、ハ馬子大臣の薨ト三年にあくる年ハ造了ハ一々理狩言氏も此像々々々々見々々々ハの古京遺文ハの也、近江古河此造記見出セハ一々ハの戊子年々推古天皇廿六年より馬子大臣々廿四年ハ々々々

十三年にあり、朝風文

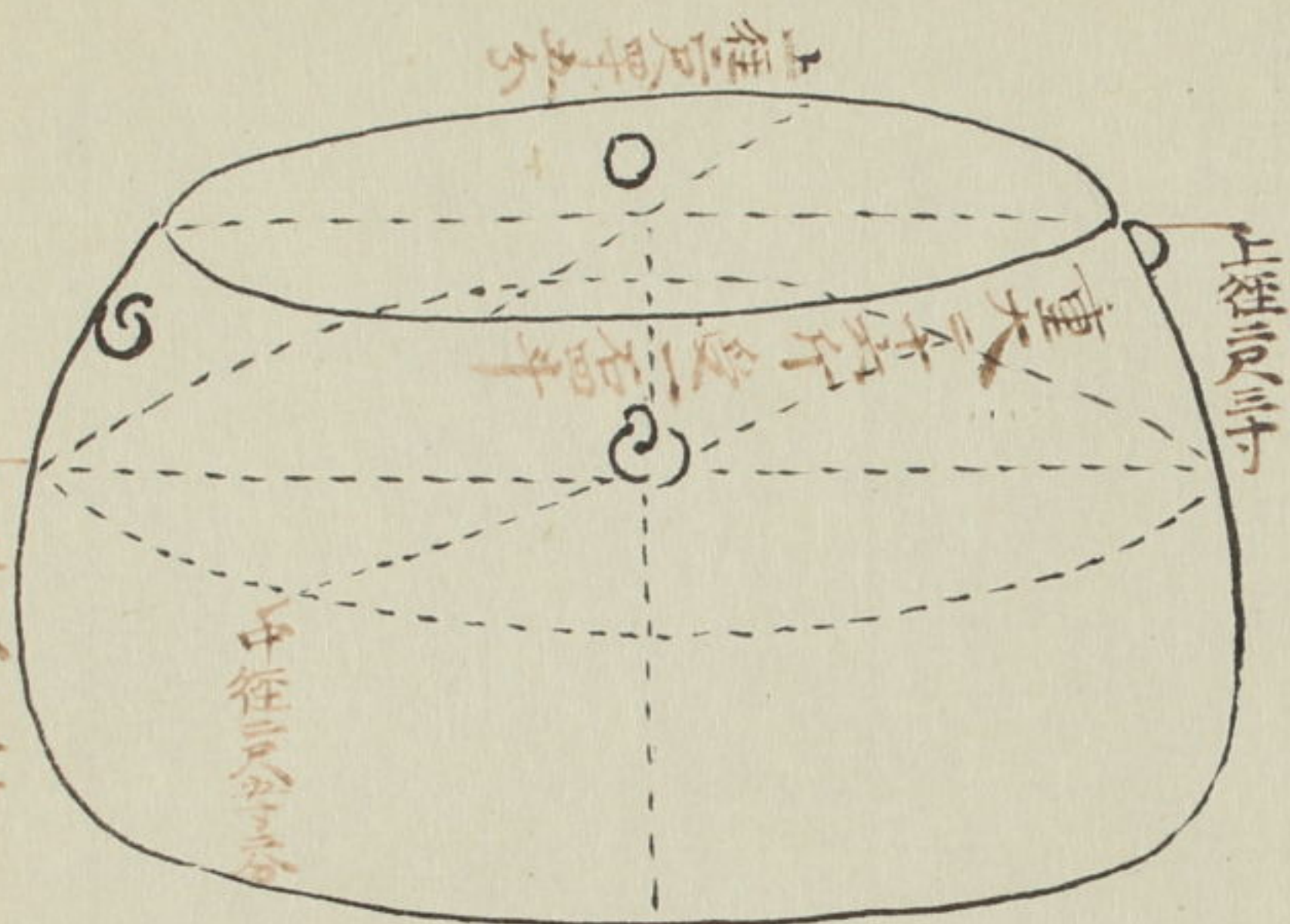
母京録卷下附一

法隆寺所傳銅斗銘口圓徑二尺二寸五分、腰口七尺八寸三分、深一尺

重大廿六斤、受一石四斗、

藤貞幹曰、底破環、逸今不得詳斤兩、可惜、

大和國平群郡法隆寺村法隆寺献品



古銅器實積

五斗八升一合

折法六十四寸八二七

右ノ通筭出スト雖モ差異ナキアタハズ
 是ハ器ノヒツミモ有之詳細尺量ラ下ス
 べカラサレハナリ故ニ水量スルノ便且詳ニ
 不如ナリ

右古銅器コシテ前圖ノ形状ニ就テ考ルニ博古圖所載鏡似金而大口ニ最類似シテ而ウシテ

明治五年七月廿九日

ユト等方ラス銘ノ量目ト算術家測量量目トラ比較スル片ハ若干ノ差異アリコ
銘ノ量目ハ今改ノ量目ト其制等シカレバナリ故ニ度量ノ制内外古今ノ沿革ニツイ
テコレヲ考クルニ支那ノ古ハ秦漢頃ノ升ハ今ノ十分一ニシテ當改ノ一升ハ今ノ一合ニ適當
スマタ漢ヨリコノカタ唐マデノ間斗斛ノ分量世ニカハラレ氏隋ノ開皇中ニ古斗三升
ヲ以テ一升トス方レハ唐改ノ量目ハ今改ノ三分一ヨリ内トシタリ一升ハ三合ニ准ス故ニ銘
ノ一石四斗ヲ支那ノ唐改代ノ量目ト仮定シラコレヲ算スル片ハ今ノ四斗三升トナルコ
ヲ算術家ノ測量ニ比較スル片ハ猶若干ノ差アリト雖モ銘ノ量目ト算家ノ量目ト
ノ差ノ大ナルガ如キニアラズ宜シク実測シテ其最近キ者ヲ撰ブベシ

重量銘ニ重大二十六斤トアル重大ハ大寶令ニ權衡廿四銖為兩
謂以拒泰中者百六重
為銖二十四銖為兩
三
兩為大兩一兩十六兩為斤凡度地量銀銅穀者解器皆用大此外官私悉用小トアリテ銘ノ重

大二十六斤トアルハ大兩十六兩ノ積一斤 四百八十目ニシテ其二十六斤ハ即八貫八百八十目トナルナリ故重

大ノ大ハ大兩ノ大ナルコトイテシルシ

サテコレヲ古ノ量器ナラドイフヘキ説モアルヘキナレバ大寶令ニ量十合為升 謂以拒泰中者一十二
百為合十合為合也三升為大

升一升十升為斗十斗為斛制度通ニ合ハ篇ニ通ジテ律ノ管ライフ黃鐘ノ管中ハ黍ノ中ナ

ル者十二百粒ヲ入ルソノ量ヲ合ト云ニ篇ヲ合トイフマタ漢令ニ古十合為斗十合為升十升

為斗十斗為斛マタ唐令ニ量以此方拒泰中者容一千二百為鎰十鎰為合十合為升十升

為斗三斗為大斗一斗十斗為斛ナトアリテ支那ニモ量器ノ原ハ律ノ黃鐘ヨリ出テ合ト云

ヒ升トイヒ斗トイヒ斛ト云ヒテ權衡トヒトシク毫末モ忽忽ニヌベカラサル者ナレバ其形狀ニ

オケモ必方形ニシテ前圖ノ如ク區圍ナドノ不規則ナル者ニハアラガルベシ又我邦ニテ大寶

ノ制度制ト同ラシテ方形ナルト漸後ノ物ハアレド挽雲餘興所載延曆制ノ升 大寶ヨリ
下カト

九ナヲ見テモ之ヲ徴スベシ而テ我邦度量ヲ始メテ天下ニ頒タシメハ統紀ニ文武天皇大室
 餘年
 二年三月乙亥始頒度量于天下諸國下有テ此政ハ唐中宗嗣聖十九年ニシテ當時モハ支那
 ト交通シ制度法律皆彼ニ模擬セラシメ折ナレバ令ノ制ニ負キテ異躰ノ量器ヲ製作スベキ
 ニアラズ因テ按ツニ該處ハ我國ノ物アラズラソクニ推古天皇十五年大礼小野妹子ヲ隋國ニ
 遣ハサレ從ハ大唐ニ遣ハストアリテ唐ノ政交通最盛ナリ故此政ヲモ本カクニ唐ト記シテハシ同十六年歸朝ノ時彼國ヨリ齋シ来シルヲ
 當時朝廷專ラ佛法ヲ尊敬シ玉ヒシカハ其珎器ヲ以テ法隆寺推古天皇十五年創立ノ由或各載ヒタリニ納メラレテ
 歲ノ今日ニ傳ハルモノナルベシモコレヲ然ルトスルハ支那ニテモ量器アラズシテ何處ニ用キシ
 物ナルカ之ヲ考西教セザルベカラズ然レトモ今其唇ニ之シク今日ニ考ヘ能ハザルナリ書ニテ博雅
 ノ考定ラ待ツ

明治十六年一月十二日 尾

每古日録卷下 六十四ウ

法隆寺金堂四天光焰所鑄銘

藥師德保上而鐵師用古二人作也山口大口費上
 而次水閑二人作也
 寺傳云百濟國所造、

西園三十三所名所圖會卷七ノ三十一丁

南洲漢人墓

南洲先生之墓

墓石高四尺八寸餘、横一尺八寸、在稻岡村樹林中、今日明神塚、又曰稻岡明神、
村距岡町十八町許、

先生ハ南洲漢人、靖安ト云フ、推古天皇十六年、勅ヲ奉ツテ高向漢人玄理
等ト氏ニ入唐シ、周孔ノ教ヲ學ビ、熟得シテ、後、本朝ニ帰ル、則チ、博士也、
皇極女帝三年、中臣鎌足、中大兄皇子ト相謀リテ、逆臣ノ鹿ヲ亡ス、其
事ヲ人ノ疑ハシコトヲ慮リテ、大兄皇子モ鎌足モ氏ニ手ニ昏ラ、把テ、南洲
先生ノ所ニ、周公孔子ノ教ヲ學ハシ、其徃還ノ路上、肩ヲナラベテ、潛ニ大吏
ヲ謀リ、玉ヘリトゾ、

明治十五年七月廿九日

王代一覽ニ高向漢人玄理ハ三十余年ヲ経テ皈朝セリト有リシカレバ南
淵漢人モ此敗ヒトシテ帰朝セ著ナラカシ終焉ノ年歴詳ナラス

他山石卷一十丁

杏井羅洲

皇國ニテ先生号ノ紀原

皇國ニテ學士儒生ヲ尊崇シテ先生ト稱スルコトハ南淵漢
人ト其ハジメナリケル本朝儒宗傳ニイハク南淵漢人應神帝
之裔也帝之子曰稚淳毛二派皇子二派之子曰佐藝王為南
淵祖推古十六年本朝秀才八人奉勅從隋使裴世清赴
隋漢人其一人也高向玄理亦在其中玄理舒明十二年
歸漢人之歸又此敗歟或先歸歟史不詳之皇極朝天
智帝藤鎌足崇周孔道于南淵先生史尊稱先生不名
蓋漢人也先生文而能武著百篇今止不傳輝皇案ニ

此傳ノ題号及ビ文中ニモ本朝トイフコトアリ、コレハ稱呼ノ典
故ヲ誤レルナリ、コレハ此儒宗傳ヲ記サレタル頃ハ久シキ乱
世ノ後ニシテ文化イマダ醇精ナラサルガ故ナルベシ

明治九年八月廿六日寫

藤原鎌足公碑

春秋五十六而薨

日本紀卷二十七曰。天智天皇八年冬十月丙午
朔乙卯。天皇幸藤原内大臣家。親問所患。而憂悴
極甚。乃詔曰。天道輔仁。何乃虛說。積善餘慶。猶其
無徵。若有可湏。便可以聞。對曰。臣既不敏。當復何
言。但其葵夏。宜用輕易。生則無務於軍國。死則何
敢重難云。曰。賢哉。而歎曰。此之一言。竊比於往
哲之善言矣。大樹將軍之辭賞。詎可同年而語哉。

庚申天皇遣東宮大皇弟於藤原内大臣家授大
織冠与大臣位仍賜姓為藤原氏自此以後通曰
藤原大臣辛酉藤原内大臣薨臣木世記曰内大
私第_上_嶺於山南天何_不淋_不甲子天皇幸藤原
整遣_者嗚呼哀哉碑曰云内大臣家命大錦上蘇我赤兄臣奉宣恩詔仍賜
金香炉

東江書話上卷十九 二曰ク吾朝ニ經碑頌德碑
ナド立ラレタル事ハ聞カズ墓碑ヲ建テレタ
ルハ大織冠鎌足ノ碑文日本書紀ノ内ニ見

エタレバ其ハジノ是ヨリ猶サキノ古ニヤ起
ルナラン下

奈良西京藥師寺東塔銘

維清原馭宇天皇即位八年庚辰之歲建子之月中
宮不念創此伽藍而鋪金未遂龍駕登仙大上天皇奉

騰
遵前緒遂成斯業照先皇之弘誓光後帝之玄功道
濟郡生業傳曠劫式於高躅敢勒貞金其銘曰巍巍
蕩蕩藥師如來大發誓願廣運慈哀猗猗聖王仰迓
冥助爰鎔靈宇庄嚴調御亭亭寶刹寂寂法城福崇
億劫慶溢萬齡

藤貞幹曰此銘標西面。鑿心寺傳云舍人親
王撰并書云按日本紀壬申年三月以天武天

皇即位ノ元年トス此銘即位八年庚辰歳トイ
 へルハ癸酉ノ年ヲ天武天皇ノ即位ノ元年ト
 シ壬申ノ年ヲ皇子天友ニ係テ日本紀ノ壬申
 ノ年ヲ天武天皇即位ノ元年トスル者ト合ザ
 レハ親王ノ撰ニ非ルヲ知ルヘシ○清原宮天
 皇文武天皇○中宮及大上天皇持統天皇○後帝文武天皇○
 羣生ノ羣郡ニ作ル疑ハ誤寫
 後帝

明治十五年七月廿八日

羣書一覽卷二 百二丁才

藥師寺塔銘 一帖

和州藥師寺の塔銘あり楷行十二行あり其
 文のそとを子維清屋宮馭宇天皇即位八年と
 見えたり○寛政乙卯九月早部宿禰勝皐漢
 文の跋に曰く近世藥師寺塔銘の刻数本あり
 然とも未其善き物を見も頃者漁輪池の拓本
 を得たり其模楷の精巧幾盡敬贈皇乃風標神
 韵を窺ふは是よりまれば手輪池氏に假

一 影寫ししく以て梓小壽し 另小釋文を
作す 其より坐す附ししく以て家塾に蔵す

羣書一覽卷二 九十九

東塔露盤銅柱銘 一帖

舎人親王の行書百二十餘字和州添下郡藥
師寺東塔露盤の銅柱に刻る所なり此文
の中は清原宮とありて天武天皇中宮とあり
て持統天皇後帝とありて文武天皇の御
事ありとあり此書も藤貞幹家に刻る

寺々あり

大日本史佛堂志卷五十五
藥師寺聖武帝天平五年施五百戶新抄格圓融帝
天延元年罹災使大和伊賀等十國營造目本略

文祿麻呂忌寸之墓鑄銅鐫字

壬申年將軍左衛士府督正四位上文祿麻呂忌寸
慶雲四年歲次丁未九月廿一日卒

西国三十三所名所圖会第八五十二曰ク、文祢麻呂忌寸之墓宇陀郡八滝村ニアリ、此地ハ初瀬ヨリ凡三里巳午ノ方ニ當レリ然ハ初瀬ノ道ノ便宜ニハアラスト雖モ近來ノ奇変ナレヲ以テ爰ニ出ス天保二年辛卯九月二十九日八滝村ノ米山ト云ル処ノ山畑ヨリ農夫ハカラス銅器ヲ掘出セリ是ニ因テ文氏ノ墓ナルコトヲ考知レリ其器物ヲ左ニ記ス

文氏墓誌考實

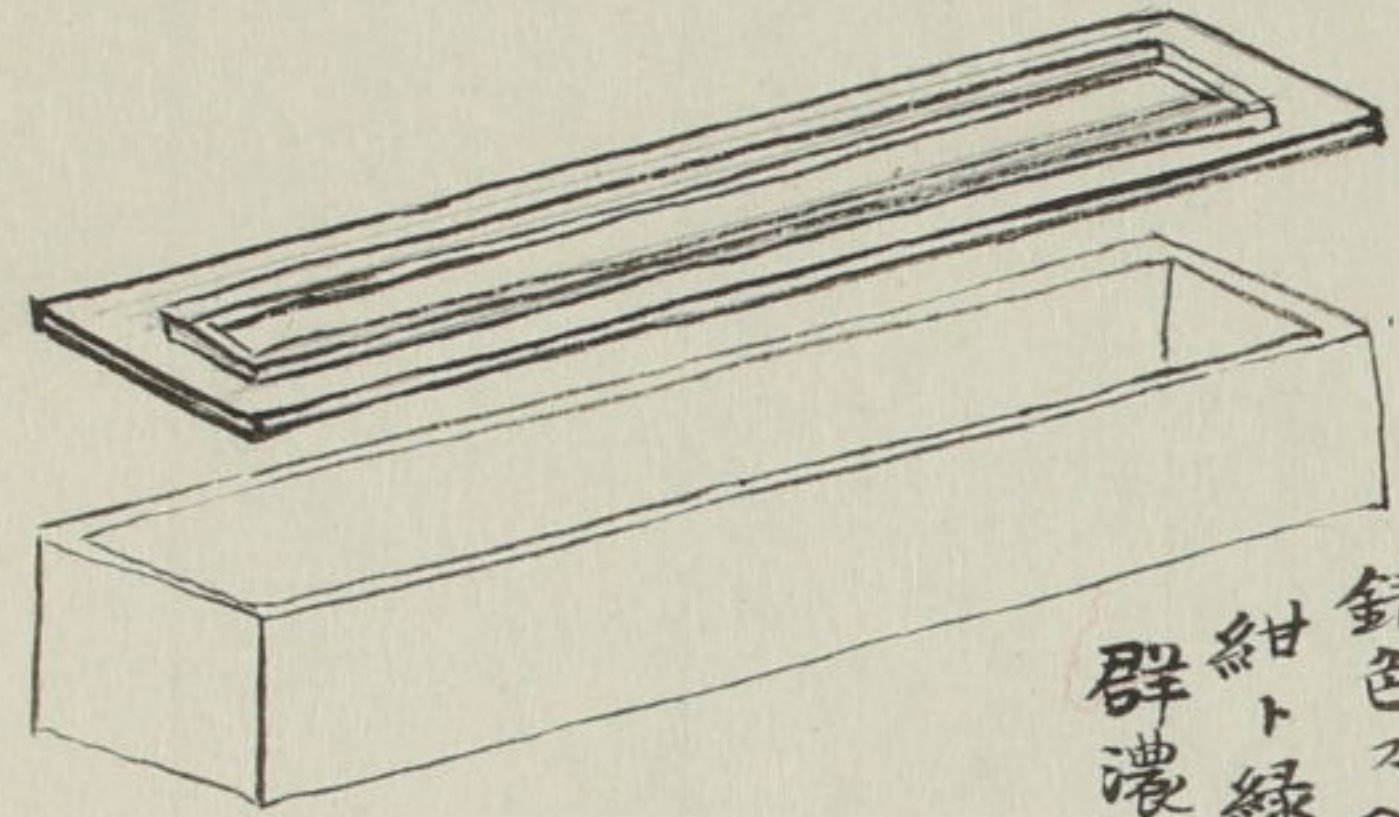
書紀天武天皇元年壬申六月甲申發途入東國事急不待駕而行之元從者皇后皇子已下書首根麻呂之類二十有餘人七月辛卯遣書首根麻呂等率數萬衆自不破出直入近江續紀文武天皇大寶元年辛丑七月壬辰壬申年功臣隨功第賜食封又勅先朝論功行封特賜村國小依百二十戶書首屈麻呂等各二百戶和介郡君乎等各八十戶凡十五人賞雖各異而同居中第下略慶雲四年丁未冬十月戊子從四位下文忌寸祢麻

呂卒遣使宣詔贈正四位上并賜絕布以壬申年功也

按應神天皇紀十六年二月百濟國貢博士王仁條曰王仁者是書首等之始祖也古夏記作文首古語拾遺作河內文首併同其裔雄略天皇紀九年七月有河內國古市郡人書首加龍齊明天皇紀二年九月有遣高麗使中判官書首名闕次見壬申之夏後至十二年九月文首等凡三十八氏賜姓曰連十四年六月書連等并十一氏賜姓曰忌寸姓氏傳來率如斯矣書典文根典及異字同

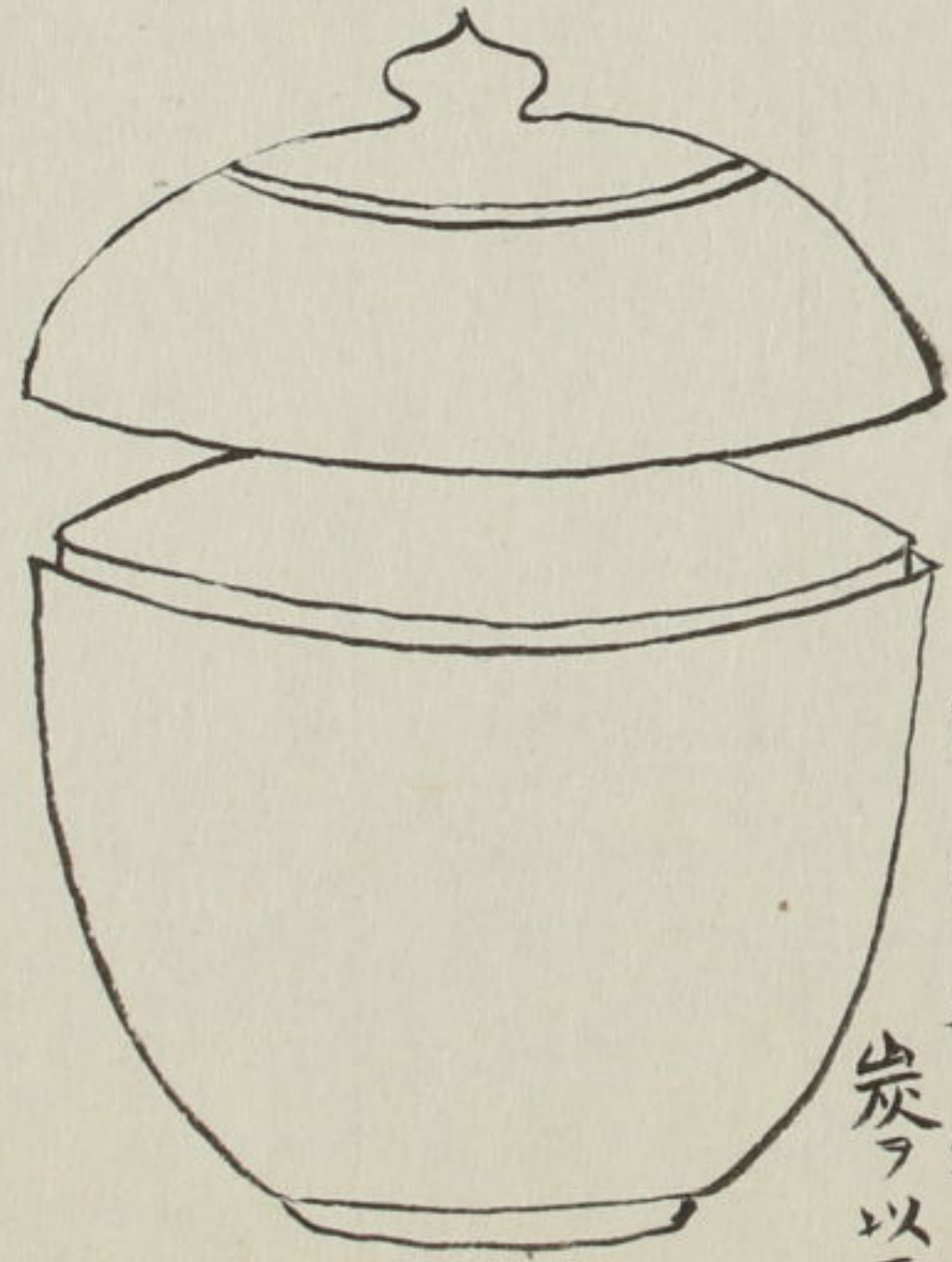
呼耳稱亦同之續紀坊本作弥麻呂其誤炳焉卒去為十月戊子推于支則實廿四日恐是奏聞之月日也墓誌豈謬哉蓋似以贈位為生身之位者未見仿例其終身之叙歷今不可推得之則姑存疑而已其丁未是見辛卯既距一千百二十五年矣十月十日穗井田忠友錄

鑄銅



重五百目
長九寸五分 廣二寸九分
高一寸五分 内ニ牌アリ
錆色スヘテ
紺ト緑ノ
群濃ナリ

鑄銅鍍金

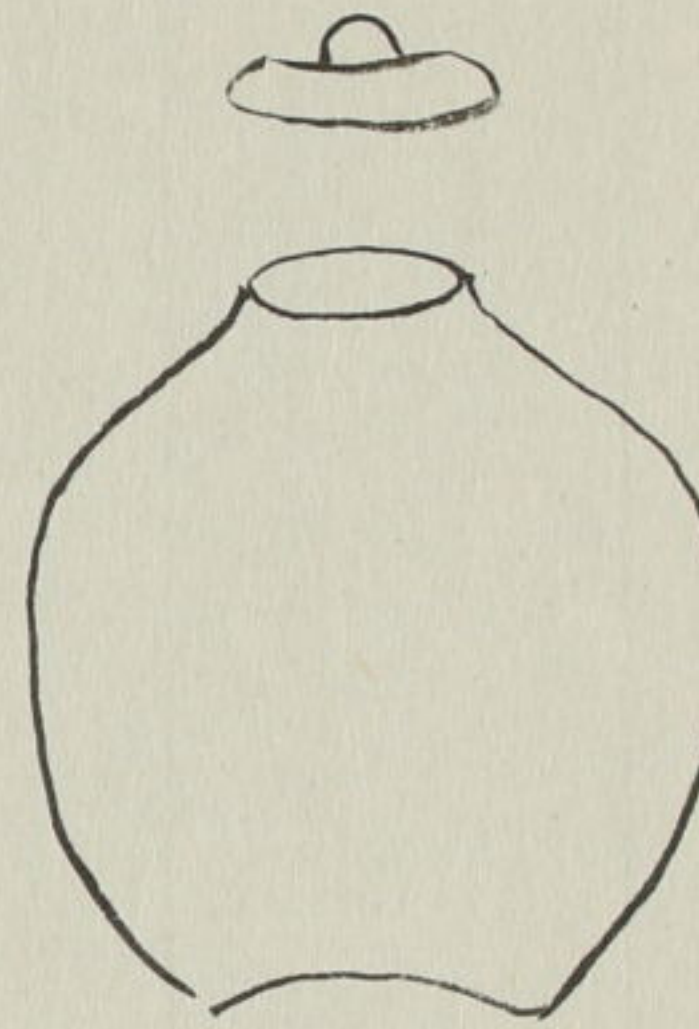


重一貫七百八十目
高九寸 亘七寸五分
内ニ壺ヲ納メ外ハ
炭ヲ以テ埋ム

明治十九年九月廿三日写

玻璃

水晶類ナリ俗ニ云イドノ如シ
高五寸五分圍一尺六寸口徑二寸蓋徑二寸二分



此内ニ水アリシカ掘出ニテ後破レテ水ナク
ナリシカ底ニ沈ミ付キテ粘ルモノ有テ乾キタ
ルヲ見シハ粗キ石灰ニ色ハツキタル様ノモノ也
是必骨ニテアラント人ニ云アリトソ
今當村龍泉寺ノ境内ニ埋ミテ塚ヲ築ケリ

鑄銅鑄字 長八寸五分廣一寸四分



文氏墓誌考實

穗井田忠友著

厩紀天武天皇元年壬申六月甲申、癸途入東國、事
急不待駕而行之、先造者、皇后皇子已下書首根麻
呂之類、二十有餘人、七月辛卯、遣書首根麻呂等
率教萬衆、自不破出直入近江、
統紀文武天皇大寶九年辛丑七月壬辰、壬申年功
臣隨功第賜食封、又勅先朝論功行封、特賜村國小
依百二十戶、書首且麻呂等各一百戶、和尔部君手
等各八十戶、丸十九、五十人賞、雖各異而同居中第、
慶雲四年丁未冬十月戊子、造四位下、文忌寸祢麻

呂卒遣使宣詔贈正四位上并賜絕布以壬申年功也

按應神天皇紀十六年二月百濟國貢博士王仁條曰王仁者是書首等之始祖也古史記作文首古語拾遺作河內文首併同其裔雄略天皇紀九年七月有河內國古市郡人書首加龍齊明天皇紀二年九月有遣高麗使中判官書首闕名次見壬申之夏後至十二年九月文首等凡三十八氏賜姓曰連十四年六月書連等并十一氏賜姓曰忌寸姓氏傳未詳如斯矣書與文根與臣異字

同呼耳祢亦同之統紀坊本作弥麻呂其誤炳為卒去為十月戊子推干支則實廿四日恐是奏聞之月日也墓誌豈謬哉蓋似以贈位為生身之位者未見傍例寶字元年十二月亦稱贈正四位上某識者宜辨之其没丁未是見卒郊既距一千百二十五年矣十月十日穗井田忠友錄

咸奈大村墓誌銘

盛骨銅器蓋上所鑄銅器圓徑八寸

卿諱大村檜多前五百野宮御宇天皇之四世後岡本
聖紫冠威奈鏡公之第三子也卿溫良在性恭儉為
懷簡而廣隅柔而成立後清原聖朝初授務廣肆藤
原聖朝小納言嗣於是高門貴胄各望備負天皇特
擢卿除小納言授勅廣肆居無幾進位直廣肆以大
室八年律令初定受從五位下仍兼侍從卿對揚宸
宸恭贊絲綸之密朝夕帷幄深陳獻替之規四年正
月進爵從五位上慶雲三年命兼太政官左小弁越
後北疆銜接蝦虜柔懷鎮撫允屬其人同歲十一月

十六日命卿除越後城司四年二月進爵正五位下
 卿臨之以德澤扇之以仁風化洽刑清令行禁止所
 以冀亨茲景祐錫以長齡豈謂一朝遽成千古慶慶
 四年歲在丁未四月廿四日寢疾終於越城時年卅
 六粵以其年冬十一月乙未朔廿一日乙卯歸葬於
 大倭國葛木下郡山君里狗井山崖天潢疏派若木
 分枝標英啓哲載德形儀惟卿降誕餘慶在斯吐納
 恭贊啓汝陳規位由道進榮以禮隨製錦蕃維令望
 免 攸屬鳴絃露冕安民靜倍懼服未蘇遙荒公旦輔仁
 無驗連城折玉空對泉門長悲風燭

藤貞幹曰明和中大和國葛下郡穴蟲山ノ崩ル
 儿所ヨリ出○小納言及左小弁少字ヲ用テ
 又日木純天武天皇類ノ○威奈皇姓ノ錄云右京
 小日木純天武天皇類ノ○威奈皇姓ノ錄云右京
 宣化天皇皇太子火類命之後也○檜前五野
 本紀也國史作猪名又作韋那○檜前五野
 官限廬入野宮檜

威奈卿墓誌銘私考

坤陵

諱煥逸叟

州創

墨浦

靈松義端

潤色

小納言正五位下威奈卿墓誌銘并序

小納言之小今人總作少必有以也但既對大納言則作小為當也按天台傳教大師謝敷差求法使表文亦作小納言其言曰謹附小納言近衛將監從五位下大友朝臣入唐奉表陳謝以聞竊謂小比少稍屬不滿故後改作少與猶如卑官後或改作被官蓋出于不滿耳威奈姓也姓氏錄作為

奈日本書紀作韋那或猪那並出_于後本邦有墓誌不詳其權輿按日本書紀持統天皇五年秋八月己亥朔辛亥詔十八氏上進其祖等墓記蓋其來也久矣谷川士清日本紀通證引釋日本紀墓記作墓記為是以為諸家記錄也予按諸臣家乘乎不可稱纂也若夫纂之者乎亦何必勒十八氏也今既有斯墓誌則其為墓記又奚疑焉大抵史籍所不詳者往得徵於金石真可謂不朽矣文體明辨誌者記也銘者名也古之人有德善功烈可名於世歿則後人為之鑄器以銘而俾傳於無

窮若蔡中郎集所載朱公炳鼎銘是已至漢杜子夏始勒文埋墓側遂有墓誌後人因之蓋於葬訖述其人世系名字爵里行治壽年卒葬日月與其子孫之大略勒石加蓋埋_于壙前三尺之地以為異貶陵石變遷之防而謂之誌銘又云刻於蓋者曰蓋石文刻於磚者曰墓磚記曰墓磚銘書於木版者曰墳版文曰墓版文今以銅製牌器直鏤誌銘於其蓋者未有所考也或云讀禮通考九十九喪具五石函吉金負石志云應州馬神祠前施食臺石刻八卦於旁又書二十八宿字上有篆文曰

石疑谷

唐敘汾州刺史朱那府君墓誌銘蓋沙陀之俗死
焚其骨盛以石函此其蓋也雖金石方圓其制不
同事少相類也又按唐用元中衛州土民掘地得
銅盤有銘篆文奇古其文云左林右泉後岡前道
萬世之寧茲焉是保凡十六字乃殷比干墓所出
其事頗類此又按元明天皇元年武州秩父郡始
貢銅乃改元和銅鑄和銅開珎錢也而斯畧成于
慶雲四年先和銅一年矣蓋猶以異邦之銅製之
乎若夫誌銘雖不載撰者名其辭典雅其書逸靡
當其世能之者其或出舍人親王淡海不比等太

朝臣安麻呂之手欽竊考和州藥師寺塔銘相傳
舍人親王所書予嘗視之其辭氣筆法大與此類
斯墓誌銘而恐舍人親王所撰并書欽

卿諱大村檜前五百野宮即宣化天皇日本書紀宣
化天皇元年春遷都于檜隈廬入野因為宮跡又云
四年春二月乙酉天皇崩于檜隈廬入野宮順和名
鈔大和國高市郡檜前比乃久末今有檜隈村御宇
天皇之四世姓氏錄左京皇別為奈真人宣化皇子
火焰王之後也宣化天皇紀前庶妃大河內稚子媛
生一男是曰火焰皇子按撰津國河邊郡有為奈野

而其地有火焰王之墓今尚存焉意者其子孫世襲
采食于此因以為氏焉爾後岡本聖朝即齊明天皇
按先是舒明天皇嘗都岡本故此云後岡本日本書
紀齊明天皇二年於飛鳥岡本更定宮地敗高麗百
濟新羅並遣使進調為張紺幕此宮地而饗焉遂起
宮室天皇乃遷號曰後飛鳥岡本宮按其舊址今在
高市郡岡村紫冠日本書紀孝德天皇三年是歲制
七色十三階之冠一曰織冠有大小二階以織為之
以繡裁冠之緣服色並用深紫二曰繡冠有大小二
階以繡為之其冠之緣服色並同織冠三曰紫冠有

大小二階以紫為之以織裁冠之緣服色用淺紫按
紫冠始推古之朝而以為第一位乃大德冠也至于
孝德帝之改改為第三位而其大紫准今正三位小
紫准今從三位三代實錄云古之小紫准從三位是
也再按漢制有金印紫綬銀印青綬之稱晉唐亦有
以金紫銀青光祿大夫為官階此沿漢制者也本邦
冠階或本此威奈鏡公之第三子也鏡公无所見也
日本書紀天武天皇元年十二月大紫韋那公高見
薨是或父兄伯孫欽諦順按高見或即鏡公亦未可
知也何者所謂高見二字或是明鏡舊譯蓋取諸高

照之義而命名者欤古國邑及姓名其字未一定檜
前或作檜隈清原一作淨見原或作清御原威奈一
作為奈或作韋那猪那之類不可枚舉也於異邦亦
有斯例春妹吹來左傳作邾又穀丘作句瀆之丘之
類是也因知鏡公高見其字異其人則同亦未可知
也又按文武紀大寶三年七月甲午亡五位下猪名
石前為備前守是年或鏡公之子弟欽卿温良在性
恭儉為懷論語紫而篇子貢曰夫子温良恭儉讓以
得之簡而廉隅簡寬略之謂論語雍也篇居敬而行
簡廡稜也隅角也角必有稜禮儒行近文章砥厲廡

屋疑居

隅柔而成立柔謂性情和柔也凡人之性易偏故柔
則無成立今柔而成立者所謂温而厲威而不猛也
後清原聖朝即天武天皇日本書紀天武天皇元年
營宮室於岡本宮南即冬遷以屋焉是謂飛鳥淨見
原按清原國史諸書多作淨見原唯古史記舊序藥
師寺塔上露盤刻銘及斯誌作清原又萬葉集作明
日能清御原乃宮即今高市郡上居村是其舊址也
初授務廣肆日本書紀天武天皇十四年春正月丁
卯更改爵位之號仍增加階級明位二階淨位四階
每階有大廣科十二階以前諸王已上之位正位四

階直位四階、勅位四階、務位四階、追位四階、進位四階、每位有大廣并四十八階、以前諸臣之位、今卿授務廣第四階、按務位四階、各有大廣、凡八級、曰大壹、字即一大貳、字即二大參、字即三大肆、字即四廣壹、廣貳、廣參、廣肆、其名注、見日本書紀、天武紀持或云廣務肆當六位、諦煩按、准今是七位下、有別解、附後藤原聖朝、即持統天皇、日本書紀持統八年十二月庚戌朔乙卯、遷居藤原宮、按日本紀私記引氏族略記曰、藤原宮在高市郡鷲栖坂之北、小納言闕、小納言未詳始於何朝、按職原抄云、持統天皇六年始置中納言、蓋

亦同取所置欵、於是高門貴胄亂也、裔也、周語、十六年而晉人殺懷公、无胄、註胄後也、謂後嗣也、各望備員、史記平原君傳、今少一人、願君即以遂備員而行矣、天皇特擢卿除小納言、除新拜官也、前漢書註、師古曰、凡言除者、去舊官就新官、除卿小納言、日本書紀及公卿補任並不載、而今見於斯誌、金石真不朽矣哉、授勅廣肆、即勅廣第四階、詳註前或云當五位、諦煩按、非是、准今從六位下、居無幾、小補韻會、未多取、曰無幾、未幾、進位直廣肆、直廣第四階、或云當四位、諦煩按、准今從五位下、且所謂進位者、第賜位

而未授位記也、故下文云授從五位下、可以見也、蔡
邕獨斷、漢制功德優盛、朝廷所異者、賜位特進、位在
三公下、以大寶元年律令初定、文武天皇五年改元
大寶、先是藤原朝勅正一位太政大臣藤原淡海公
等撰律令、是歲秋八月修撰既訖、明年頒之、諸州律
六卷令十一卷、凡二十八篇、授從五位下、文武紀云
大寶元年始停賜冠易以位記、所謂授者、授新位記
也、按大寶已前律令未定、猶依天武舊制、進位直廣
肆、今以令初定、授新位、雖耳、不則律令之定、於鄉沒
交涉、續日本紀、文武天皇大寶三年冬十月丁丑、任

太上天皇御尋司、以二品穗積親王為御裝長官、從
四位下廣瀨王、正五位下石川朝臣麻呂、從五位
下猪名真人大村為副、卿授從五位下、其在大寶年
間、可以徵、又按元正紀、養老元年夏四月乙亥、以從
五位下猪名真人法麻呂為伊勢齋宮頭、又養老四
年春正月甲寅朔甲子、猪名真人石楯授從五位下、
此二人、亦或卿之兄弟歟、仍兼侍從、職原抄、少納言
三人、相當從五位下、唐名給事中、三人、必兼侍從、拾
遺補闕之任也、卿對揚宸宸、高書說、命說、拜替首曰、
敢對揚天子之休命、孔安國曰、對答也、答受美命而

稱揚之宸宸者帝居曰宸帝居北宸之宮故以六从
辰禮記天子當宸而立註疏狀如屏風以絳為質高
八尺東西當戶牖之間緯為斧文所以示威也天子
見諸侯則立負之而南面以對諸侯也文選昭王碑
文獻替惟宸實掌喉筭參贊絲綸之密南史王儉傳
齊帝為相欲引取賢參贊大業又梁任昉封臨川安
興建安三王詔經綸夷險參贊王業禮記緇衣王言
如絲其出如綸文選昭王碑奉符漏之書銜如絲之
旨又文宣王行狀獻納樞機絲綸允緝輝星按易也
大象君子以經綸繫辭彌綸天地之道又祐贊于神

明書皋陶謨贊：襄哉又按參倍參字贊贊省文絲
絲倍字朝夕帷幄後漢書百官志獻帝起居註帝初
即位初置侍中給侍中黃門侍郎負各六人出入禁
中近侍帷幄省尚書事深陳獻替之規後漢書胡廣
傳臣以獻可替否為忠註左傳曰齊晏子曰君所謂
可而有否焉臣獻其否以成其可君所謂否而有可
焉君獻其可以去其否又文選夏侯常侍誅獻替畫
規媚茲一人四年正月進爵從五位上當四十八階
中直大肆慶雲二年命兼大政官左小辨職原鈔少
納言只掌鈐印等事其職兼大政官中務省也越後

北疆衝接蝦虜衝與踵通繼也。蝦虜蝦夷相傳東北海中有一十三餘島謂之蝦夷千島也。日本書紀景行紀其東夷之中蝦夷是尤強焉。登山如飛禽行艸如走獸承息則忘見怨必報是以箭箠頭髻刀佩衣中擊則隱艸迫則入山故往古以來未滌王化復古編云北狄曰虜以其習尚虜掠也。按此所謂蝦夷者乃陸羽二州所留住者非謂松前蝦夷也。即如唐書日本傳所云東北限大山山外即毛人毛人即妹田蝦夷大山即羽州之陰山在新旌之北者也。日本紀齊明天皇五年條曰饗陸奧與越蝦夷又曰飽田

淳代二郡蝦夷二百四十一人其虜三十一人津輕郡蝦夷一百十二人其虜四人又日本紀同條古註載坂合部連石布使於唐國天子問曰蝦夷幾種使人答曰類有三種遠者名都加留次者麤蝦夷近者名熟蝦夷以諸說觀之所謂蝦虜其在陸羽二州之蝦夷無疑。揮星按疆疆同疆域也。柔懷鎮撫柔柔順懷懷伏鎮鎮安撫撫育也。中庸柔遠人懷諸侯漢書鎮撫四夷允屬其人爾雅允誠也。文選褚淵碑文貽貽厥之寄允屬之望。揮星按允允俗省同。歲十一月十六日命卿除越後城司。城司即國司也。職原鈔成務

天皇四年始定國造同六年始分國境國造乃國司
名後改云守按文武天皇改改國司曰國守今言城
司者用舊號也再考續日本紀文武天皇慶雲三年
閏正月庚戌以從五位上猪名真人大村為越後守
蓋以慶雲二年冬十一月始承命以翌三年閏正月
正赴任焉四年二月進爵正五位下據文武紀即當
四十八階之直廣參卿臨之以德澤臨之者謂臨民
也論語臨之以莊嚴之以仁風文選昭王碑文扇以
厲風字以誠德又云惠露霑吳仁風扇越化洽刑清
洽謂教化周徧也前漢禮樂志於是教化浹洽清清

明也晉書鄧牧為吳郡守刑政清明百姓歡悅輝星
按易繫辭曰化而裁之豫大象曰聖人以頌勳則刑
罰清而民服令行禁止令行則化洽故也禁止則刑
清故也史記循吏傳太史公曰法令所以導民也刑
罰所以禁姦也又云孫叔敖為楚相施教導民上下
和合世俗盛美政緩禁止所冀享茲景祐毛詩小雅
以介景福註景大也輝星按易晉六二受茲介福又
大有上九自天祐之吉无不利錫以長齡言天錫之
以長年也輝星按錫賜同易師九二王三錫命豈謂
一朝遽成千古唐書薛收卒奏王曰吾與伯褒共軍

旅間壹期一朝成千古也。以慶雲四年歲在丁未四月廿四日寢疾終於越城。當李唐第四主中宗景龍元年至今年明和庚寅凡得千有六十三年矣。輝星按寢古文寢字今作寢。諱時年卅六。粵以其年冬十一月乙未朔廿一日乙卯歸葬。據耕夫之言蓋火化以葬焉者也。夫火葬者身毒四葬之一而其行支那及本邦者起於吾釋氏。宋魯應龍搜採異聞錄云自釋氏火葬之說起於是死而焚屍者所在皆然。固在炎暑之際畏其穢泄歛不終日肉未及寒而就蒸者矣。是世或疑佛法於本邦雖創起于磯城朝其盛者

於中古則斯既既有火葬者未審也。諱頃按文武天皇即位四年沙門道照入窈弟子等乃遵遺教奈毗焉。此本邦僧徒火化之濫觴也。乃後大寶三年十二月火葬持統天皇於飛鳥岡。又慶雲四年十一月亦就飛鳥岡火葬文武天皇。如威奈卿遠終越城而遺骸固難以致焉。故爾隨而火化以歸葬者又何疑於大倭國葛木下郡。今略曰葛下郡山君里風土記及大和志並不載其地。今日河奈武志字或作穴蟲而作穴熊。近俗所呼意者此或訛威奈墓所者。蓋葬卿之後人或稱之遂廢舊名而未知也。狛井山崗而

不載風土記及大和志詢諸土人皆曰不知也或云
信呼為道場山知古昔有梵宇在焉而其寺跡不詳
天潢疏派已下二十句為銘天潢天津也魏主固表
疏派天潢謂王子公孫也輝星按天潢謂卿先出宣
化亦謂皇別者也派派倍省若木分枝日所出樹見
于山海經及淮南子今譬吾日出之邦帝王之裔也
標英啟哲魏都賦英哲豪雄佐命帝室載德形儀國
語矣世載德不忝前人南史丘靈鞠不持形儀惟取
笑造輝星按詩大雅儀刑文王惟卿降誕餘慶在斯
易文言積善之家必有余慶輝星按詩大雅維嶽降

神生甫及申吐納參贊孫虞約曰得為通夏舍人在
殿中周旋吐納可也參贊見前輝星按詩大雅出納
王命王之喉舌又云人亦有言柔則茹之剛則吐之
維仲山甫柔而不茹剛而不吐不侮矜寡不畏彊禦
啓汝陳規汝典發通陳規即序亦謂陳獻替之規也
輝星按啓汝恐啓汝書說命云啟乃心沃朕心位由
道進榮以禮隨文選祭顏光祿文德以道樹禮以仁
清製錦蕃維左傳襄公三十二年鄭子皮欲使尹何
為邑子產曰子有美錦不使人學製焉大官大邑身
之所庇也而使學者製焉其為美錦不亦多乎後世

謂治邑為製錦也。番藩屏也。維方隅也。謂在一方面
為王室藩屏之國也。唐太祖紀忝備藩維。茲指越後
也。令望攸屬。毛詩大雅卷阿篇頌：印：如圭如璋
令聞令望。箋云：令善也。人聞之則有善。殷誓人望之
則有善威儀德行相副。南史陳武帝紀：梁帝第曰式
遵前典。廣詢羣議。王公卿尹莫不攸屬。鳴絃露寃。呂
氏春秋宓子賤治單父。彈鳴琴不下堂。而單父治。寃
音淵。屈也。枉也。陳子昂賀慈竹再生表：懲殘創酷。誘
善旌寃。安民靜俗。虞書皋陶謨曰：都在知人在安民。
又禹曰：安民則惠。黎民懷之。沈約典謝朓勅鎮風靜

倍變教論道。愷服來蘇。愷遠也。毛詩魯頌愷被淮夷。
來獻其琛。服五服之服。五服者王畿。侯甸綏要荒也。
言服從天子之事也。高書后来其蘇。遙荒。山足荒。即
荒服也。周禮荒服謂九州之外。荒裔之地。典戎狄同
倍。故謂之荒言。荒忽不常也。尚書五百里荒服。註政
教荒忽也。企企字不同。企云冀。切音畧。舉踵而望也。
企虛延切。音軒。輕拳貌。今企作企者。蓋攸諸叢之東。
方朔画讚。且其筆意。亦惟肖。輔仁無驗。論語以友輔
仁。連城折玉。史記趙惠文王敗。得楚和氏璧。秦昭王
聞之。使人遺趙王書。願以十五城請易之。故稱連城。

說苑連城之壁瘞影荆山折玉喻石子豈天也吳志
 孫登傳登臨終疏云顏回有上智之才而尚天折陳
 後主與江總詩玉折蘭摧遽從短運空對泉門泉門
 墓門也猶云黃泉之門左傳不及黃泉無相見也杜
 云地中之泉故曰黃泉又云若朝地及泉隧而相見
 杜云隧若今延道林云隧地中道也又西京雜記羨
 門蓋塚之中門長悲風燭古詩百年未幾敗儼若風
 吹燭又陸倕思田賦感風燭與石火嗟民生其如寄
 又佛書方廣大莊嚴經曰風中燈以此意

逸叟老師爵位沿革參考

正大壹新令改為正廣壹新令改為正大貳新令
位正廣貳新令正大參正廣參
 正大肆正廣肆
 已上舊制正位八階新令改為六階續日本紀

第二卷文武紀云正冠六階是也

直大壹新令改為直大貳新令
直大參
 直大肆直大參
 直大伍直大肆
 直大陸直大伍
 直大柒直大陸
 直大捌直大柒
 已上舊制直位八階新令改為八階但改其

名耳文武紀云直冠八階是也刻本直冠
勤大壹勤廣壹新令合為勤大貳勤廣貳新令合
勤大參勤廣參新令合為勤大肆勤廣肆新令合
位下勤大參新令合為勤大肆新令合
位下勤大參新令合為勤大肆新令合

舊制勤位八階新令合為四階文武紀云勤冠
四階是也

務大壹務廣壹新令合為務大貳務廣貳新令合
務大參務廣參新令合為務大肆務廣肆新令合
位下務大參新令合為務大肆新令合
位下務大參新令合為務大肆新令合

舊制務位八階新令合為四階文武紀云務冠

四階是也

追大壹追廣壹新令合為追大貳追廣貳新令合
追大參追廣參新令合為追大肆追廣肆新令合
位下追大參新令合為追大肆新令合
位下追大參新令合為追大肆新令合

舊制追位八階新令合為四階文武紀云追冠
四階是也

進大壹進廣壹新令合為進大貳進廣貳新令合
進大參進廣參新令合為進大肆進廣肆新令合
位下進大參新令合為進大肆新令合
位下進大參新令合為進大肆新令合

舊制進位八階新令合為四階文武紀云進冠

四階是也、
右新令三十階自正五位上至少初位下為外
位文武紀云外紀始直冠正五位上終進冠少
初位下合二十階是也又自正三位至從八位
下為勳位文武紀云勳位始正冠正三位終追
冠從八位下階合十二等以正從是也按順和
名鈔正讀為大從讀為廣因知正從即大廣之
義也新令自正一位至從二位率由舊章為四
階故正從各可以配大廣也至正三位已下則
或革或沿襲不可以配也是所謂所損益者毋

復疑也

威奈卿墓誌銘記

墨浦靈松義端撰

明和中和州葛下郡馬場村農夫嘗闢村西穴蟲山而獲大甕焉以為伏藏物也遂出之中有銅器農夫固陋不識其為何物而輒啟之則有髣髴盛枯骨豈不愕然而駭乎乃收骨投碓于京師大谷廟焉則施于村安遊寺云今茲殊七月予蒞轉輸乎彼也寺主偶示之形如鉅越大可容二鉅以其三之二為蓋其一乃盤承以圓足高可半寸審駘奮以鏐金飾之而其歷年所之多剝落班爛其蓋黑者如栗殼其青綠者如瓜皮皆瑩潤如玉古色可翫其蓋腹周匝鏤字

凡三十九行揮星按十字其整始屋雷乃慶雲中所
葬威奈卿墓誌銘也蓋距今有六十餘載人與骨
皆已朽矣微斯文則其為知卿之所以為卿所謂不
朽者文矣夫且其辭典雅其書逸灑亦足以觀古之
盛也於是嘆嗟靡已摩挲弗倦矣既婦誇以語人浪
華不世肅者每古過我且喜搨古人妙蹟聞之技養
如然懇求不已予為請彼致茲世肅大悅即搨之又
鑄諸宛山之石而搨之以徧貽諸友其好古之癖一
至於斯也坤陵明靜諦上人者其癖益甚乃謂此猶
買櫃還玉者不若与吾俱得之也遂購求為其陣中

之物矣於是吾黨謂子咸得且暮觀之而未嘗不曰
猶外府也其喜可知矣予以獨詳其顛末敢為之記
藁成呈之上人恍然有間曰吾既有心矣子盍付度
之吾豈徒為玩好乎哉初吾聞彼農夫獲斯器而投
卿骨於大谷廟堂漫然與凡庶同穴也輝星按逸史
谷廟者蓋晉同墓之類乎謂之今大谷壘矣於我
心有戚戚焉乃以為吏既至此追之不可及但再埋
之於彼山庶以慰其英魂既而又以為業為空壘則
其德或轉香爐以資卿冥福若夫於彼山宅日樹石

以表之而足已矣是吾心也豈徒為玩弄乎哉於是予遂巡避席曰小子固陋實不忖度君子之心乃今得聞之謹以從命遂又記其言補之則亦猶畫龍點睛也嗚呼片言以起全篇君子言與君子言也

明治十九年五月二十三日

羣書一覽卷二 九十九丁

威奈卿墓誌銅器銘 一帖

筆者詳也。和州葛下郡穴蒸村より掘出たる銅器乃銘あり浪華の葉葭堂主人が銅器未由私記あり曰く近年和州葛下郡穴蒸村乃農夫地を掘く大甕を得たり甕破砕しく中の一銅器あり形大者毬の如く蓋身を兩分を身の下ふ圓之あり蓋に墓誌銘を小楷あり彫あり其字鮮明ありと句読を施し銅器も銷金有り千餘歳を経ても質を變じ些許二色相交る間少く銷金の色を頭も蓋身とも小口徑八寸深さ各四寸云々余其器を親見

其銘を手撮し、家塾に刻し、く試不朽に傳ゆし、
せん、希望せり墓誌の文、国史の缺を補ふ事多し、
少納言令以前より小の字を書せるは、此誌銘より知る、
威奈の姓、姓氏録より為奈真人とあり、国史に韋那猪名
と記せり、皆音よりく字の異なるは、意あるは、ウナ櫓前
五百野宮を宣化天皇あり、国史に櫓隈廬入野宮を作るとれ
も前の為奈と同事なり、後、ウナ本を齊明天皇を、ウナ冠は孝
徳天皇改制七色十三階の中、其三を紫冠といふ、今の三位に當る
處、その後清原国史に淨御原に作る天武天皇あり、務廣肆勤廣
肆直廣肆とも、同帝十四年更改位階の名あり、其事日本

紀天武紀に詳なり、藤原聖朝とあるは、持統天皇あり、威奈郷此
朝に小納言に任じ、事国史に見るは、大村の名、続日本紀文武
天皇大宝三年慶雲三年兩度に見あり、越後国司に任じ、ウナと
墓誌に慶雲二年十月あり、国史に三年閏正月あり、隔年の異
あり、墓誌に拜命の年月を録し、国史に赴任の年月を記せる
は、ウナ卒去の年月、国史に見るは、ウナ云、此銅器其製唐
に倣へり、或は吾国上古の制に未審なり、ウナ清の徐乾学が読
禮通考第九十九喪具五石函吉金貞石志を引く、ウナ應州馬神祠
前施食臺石刻八卦於旁、又書二十八宿字、上有篆文曰唐故汾
州刺史朱邗府君墓誌銘、蓋沙陀之俗、死焚其骨、盛以石函、此

其蓋也此語其畧金名方圓の異あれども火葬の骨を蔵せる畧
の蓋は誌銘を刻せる據とも分るゝの其餘形似の畧なり慶
雲四年より明和七年に至る千六十四年明和庚寅秋八月浪
華木孔恭驗出

每古小録卷上九ウ

元明天皇御陵碑

碑石高三尺洞
二尺餘厚一尺

大倭國添上郡平城之宮馭宇八洲太上天皇之陵
是其所也

養老五年歲次辛酉冬十二月癸酉朔十三日乙酉
葬

藤貞幹曰続日本紀云養老五年十月庚寅太上天

皇元明詔曰喪地者皆植常葉之樹即立刻字

之碑癸亥太上天皇詔曰謚號稱其國其郡朝廷

馭宇天皇流傳于後按先王御陵碑文凡

コト無クシテ此御陵獨碑ヲ立ルモノハ右ノ

詔ニヨル者ナラム此碑何レノ敗ニカ土中ニ
 埋レテ後御陵ノ南ノ崩ル、處ヨリ出タルヲ
 奈良坂ノ春日社ノ庭中ニ移シ立又御陵ノ上
 隼人ノ形ヲ鑄ル石三枚ヲ立一ハ立二ハ踞ス

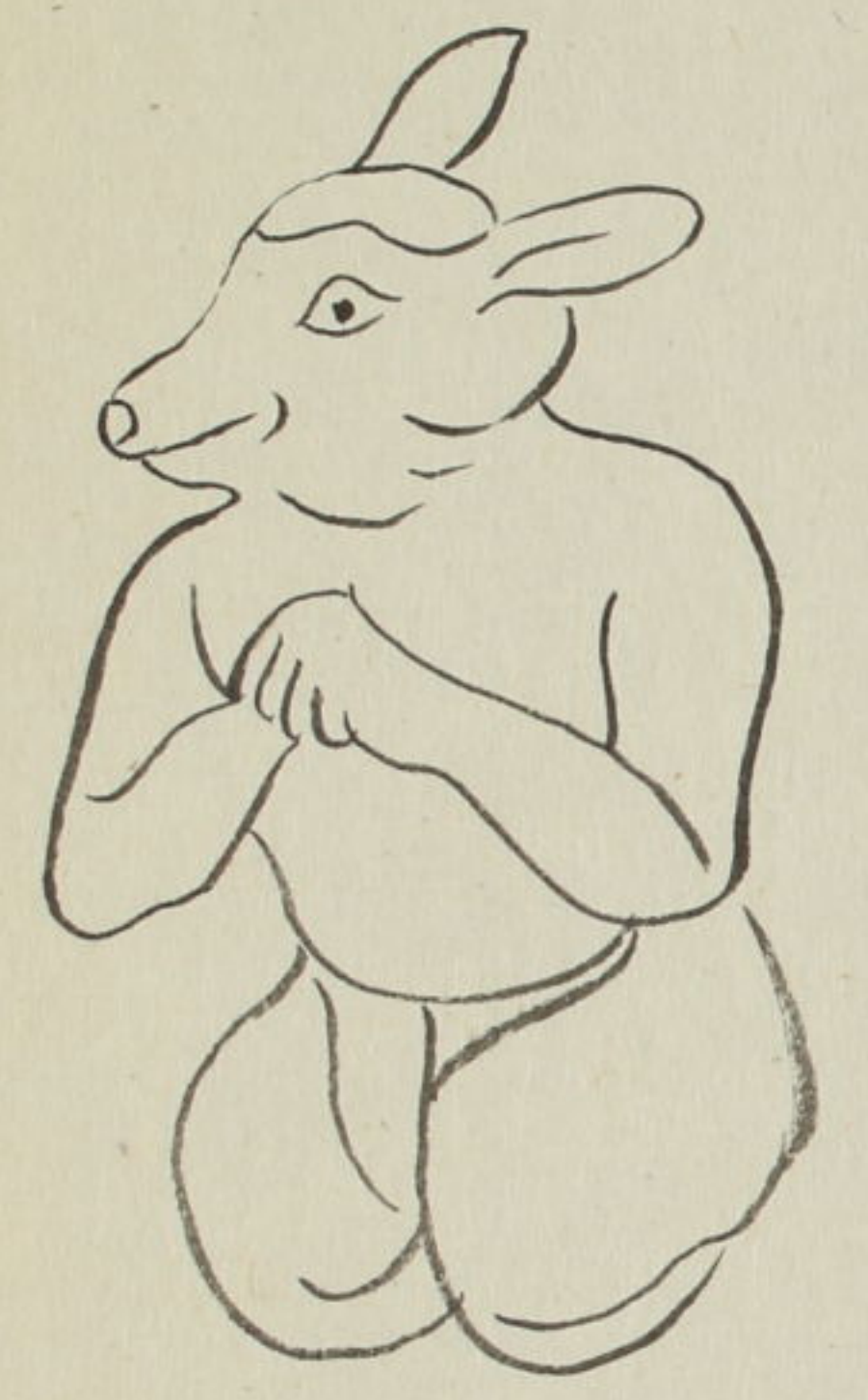
隼人圖

長二尺六寸五分

北



長二尺二寸五分



明治五年七月廿日

比古婆衣卷三十二

隼人の狗吠

伴信友

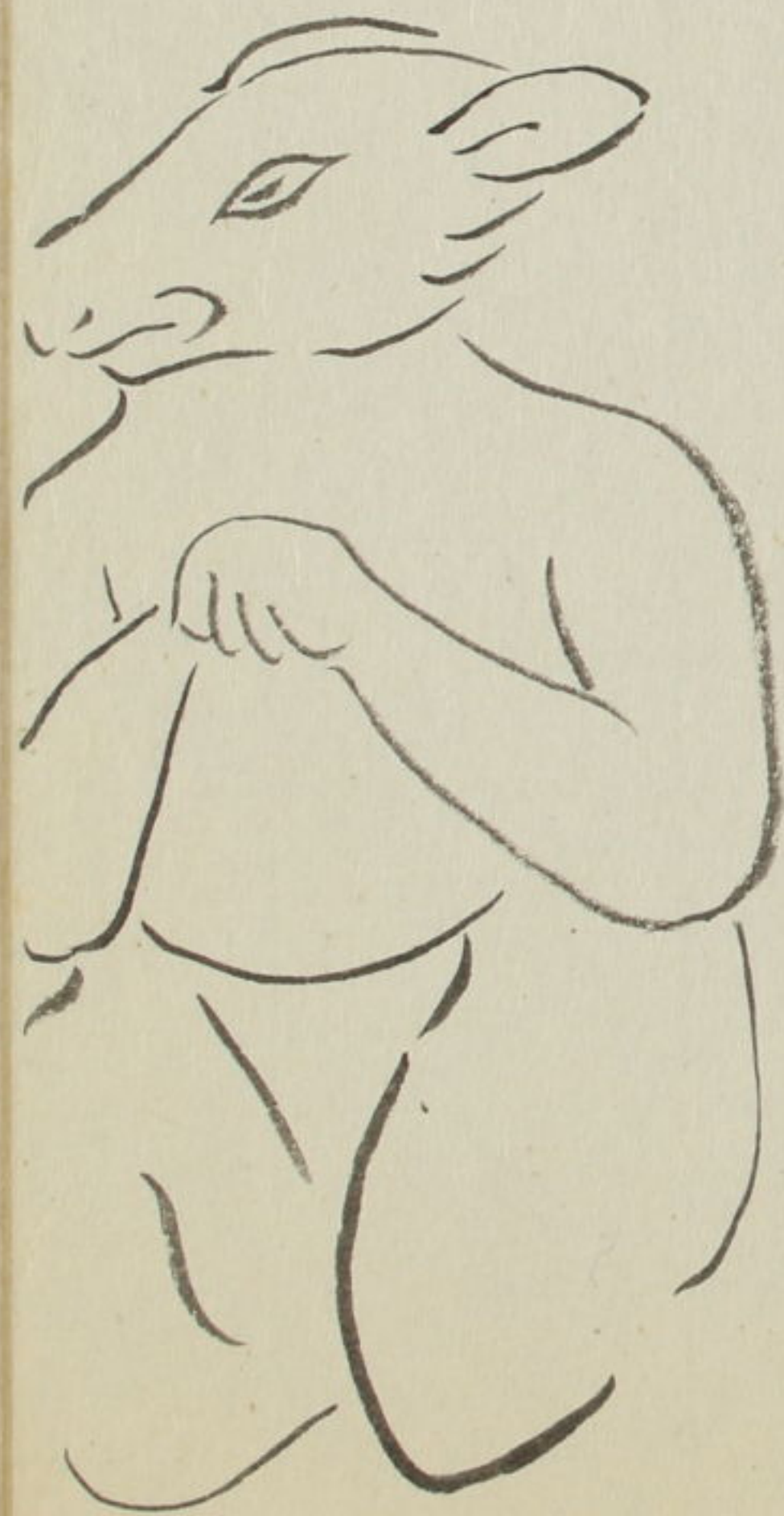
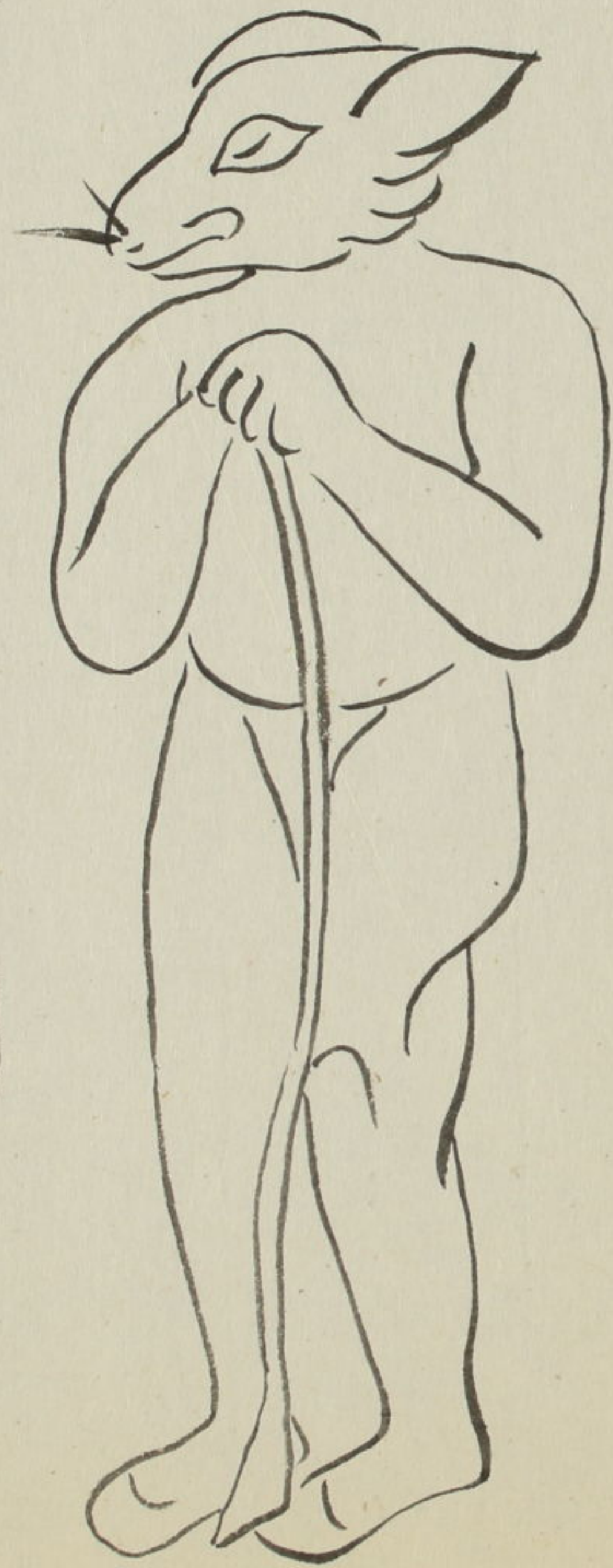
神代紀海神宮の殿、火酢苺命の伏乞の事を一書
 云云、乃伏罪曰、吾已過矣、從今以往、吾子孫八十連属
 恒當為汝俳人、俳人云、請哀之云、於是兄弟有神德、遂
 以伏事其弟、是以火酢苺命苗裔諸隼人等、至今不離天
 皇宮牆之傍、代吠狗而奉仕者也、といえ、る隼人の狗
 吠の故、実ハ隼人司式、凡今、隼人令、大衣習吠、左、散
 本声、右、發、末声、摠、大声、十遍、小声、一遍、訖、一人更、發、細声、
 二遍、と見え、て、其供奉、更々、同式、凡、元日、即位、及、蕃客

入朝等儀子云、今来隼人発吠声、三節、藩客入朝不在
の儀式の漢搦るる多のる中、この發吠声、任奉儀
儀乃似つらぬより、蕃客入朝の政、ハ停られり
べし、まゝ凡遠、從駕行者官人二人、史生二人、率大
初入發吠、また凡遠、從駕行者官人二人、史生二人、率大
衣一人、番上隼人四人、及今来隼人十人、供奉其駕、經國
界及山川、道路之曲、今来隼人為吠、また行幸、經宿者、隼
人發吠、但近幸、不吠、なご見え、これる、長和元年
一月廿二日、大嘗の條、隼人不發吠、諸卿一兩相儀、
終、吠、不、似、例、声、と見え、重、後、似、つ、め、ら、
イ、不、發、の、儀、式、お、厳、重、後、し、き、子、似、つ、め、ら、
ま、し、く、お、ひ、り、し、な、る、べ、し、後、の、御、代、の、こ、の、吠、
聲、を、發、し、む、か、く、て、その、隼人の、狗人と、な、り、て、仕、奉、
祭、も、を、し、む、か、く、て、その、隼人の、狗人と、な、り、て、仕、奉、

りし状の、た、い、や、ら、は、り、證、ある、を、あ、い、い、る、む、と
す、其、大、和、国、添、上、郡、奈、保、山、の、元、明、天、皇、の、陵、塚、と、い、
へ、今、その、わ、たり、此、字、を、大、奈、保、山、と、い、ふ、其、陵、邊、に、建、
て、た、る、犬、石、と、呼、ぶ、もの、三、基、あり、を、自然、なる、石、の、
面、を、平、ら、け、て、狗、頭、の、人、形、を、陰、穿、り、頭、ハ、狗、の、假、面、
を、偽、べ、し、身、中、を、貫、き、装、束、し、狗、の、状、を、表、せ、り、と、見、
ゆ、と、い、ふ、朱、を、さ、し、たり、と、見、え、て、と、あ、ら、く、み、割、げ、
遺、れ、り、と、其、狗、人、一、枚、ハ、立、像、お、て、楚、と、た、か、し、紀、も、
の、を、杖、け、り、上、下、北、字、あり、二、枚、ハ、踏、像、あり、此、も、手、の、
さ、ま、楚、を、も、ち、たら、ん、と、い、見、ゆ、れ、と、慥、なら、げ、石、の、長、

立像るるとハ短し此狗石昔ハ七基ありしとして主人
 大奈閉の七匹狐とも呼るらへるをい川のありあり
 四基ハ七て今三基存れ里といふをたのれ既く其像
 の圖を得後ふその立像を摺う作しとるをも得て藏
 里狐としゆいへるハ其形を然見あしたる里倍のけ
 かしらなり其狗人の像かくのごとし
 立像長二尺六寸許

北



按ふにこそ、そのうみ朝廷の大儀に、隼人の狗吠して
 奉仕するとき、小々狗の假面オモテを被る例あり、其のうらや
 みて、其像を石に模して、陵城に狗置し、先給座なるもの



を傳べし、今昔物語集の卷一、此天皇の陵の支を以て
 之と云ふ、石ノ鬼形共テ、廻地邊、陵ヲ墓様ニ立テ、微
 妙ク造ルル石ナド、外ニハ勝レリと見え、之を云ふれ、奈
 り、但し鬼形や、い一休を見、人跡なりし、又傳
 聞の誤るる處きこと決して、今遺き立像の上、北
 北字ある、その方、又陵城の四面、亦それや同じ状、狗
 形を立られて、その方位を標し、あり、之を後、東西
 南の三基ハ七せ、ある、傳へ、踏像も舊四基ありて、
 四隅に建られ、之をび、二基ハ七せ、きりし、なる、座
 し、隼人の宮牆を衛する意、以て、陵の四方四隅に

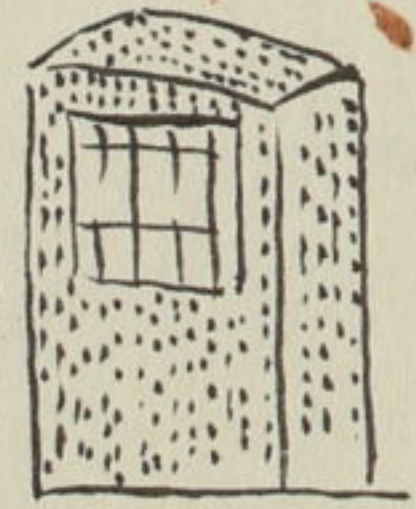
立られし物もあらず、或は、海を昔七基あり
 々傳ふたりて、今も七匹狐としも呼あらへりこと々
 八基の内一基ハ、えやく亡せ七基存りし世の傳説
 なるべし、此天皇の遺詔ハ、陵の作りさ、後又
 その陵ハ、刻字の碑を立、登きしと、前の御世、
 不例なき、変ともを詔ひ、たきて、さ、給、應、る、変、統、日、本
 紀、小見、え、た、れ、え、ち、其、陵、碑、も、今、小、存、る、に、准、へ、て、お、り
 小奉り、子、統、紀、養、老、五、年、十、月、丁、亥、太、上、天、皇、詔、曰、云、
 造、電、火、葬、奠、改、他、處、置、於、大、和、國、上、郡、藏、山、天、皇、流、
 傳、後、世、上、原、宮、詔、曰、云、又、其、卑、儉、是、煩、仍、丘、躬、無、擊、訖、山、作、電、
 之、碑、干、二、月、己、卯、太、上、天、皇、崩、于、平、城、宮、中、央、殿、葬、於、大、
 皇、崩、于、平、城、宮、中、央、殿、葬、於、大、

和、国、添、上、郡、猶、山、方、崩、見、之、り、
 八、善、城、寺、の、春、日、相、の、側、小、移、置、り、
 坂、善、向、石、と、ふ、の、ふ、と、相、の、側、小、移、置、り、
 姫、影、と、い、ふ、の、ふ、と、相、の、側、小、移、置、り、
 之、宮、取、十、八、月、太、上、天、皇、崩、于、平、城、宮、中、央、殿、葬、於、大、
 辛、酉、冬、十、八、月、太、上、天、皇、崩、于、平、城、宮、中、央、殿、葬、於、大、
 一、字、碑、文、一、尺、養、老、五、年、十、月、丁、亥、太、上、天、皇、崩、于、平、城、宮、中、央、殿、葬、於、大、
 山、陵、碑、二、尺、許、老、五、年、十、月、丁、亥、太、上、天、皇、崩、于、平、城、宮、中、央、殿、葬、於、大、
 尺、許、廣、載、二、尺、許、老、五、年、十、月、丁、亥、太、上、天、皇、崩、于、平、城、宮、中、央、殿、葬、於、大、
 文、を、寫、載、二、尺、許、老、五、年、十、月、丁、亥、太、上、天、皇、崩、于、平、城、宮、中、央、殿、葬、於、大、
 己、面、ハ、統、載、二、尺、許、老、五、年、十、月、丁、亥、太、上、天、皇、崩、于、平、城、宮、中、央、殿、葬、於、大、
 り、た、る、も、統、載、二、尺、許、老、五、年、十、月、丁、亥、太、上、天、皇、崩、于、平、城、宮、中、央、殿、葬、於、大、
 い、事、着、し、け、る、も、統、載、二、尺、許、老、五、年、十、月、丁、亥、太、上、天、皇、崩、于、平、城、宮、中、央、殿、葬、於、大、
 る、事、着、し、け、る、も、統、載、二、尺、許、老、五、年、十、月、丁、亥、太、上、天、皇、崩、于、平、城、宮、中、央、殿、葬、於、大、
 地、統、紀、今、在、る、も、統、載、二、尺、許、老、五、年、十、月、丁、亥、太、上、天、皇、崩、于、平、城、宮、中、央、殿、葬、於、大、
 俗、統、紀、今、在、る、も、統、載、二、尺、許、老、五、年、十、月、丁、亥、太、上、天、皇、崩、于、平、城、宮、中、央、殿、葬、於、大、
 元、明、天、皇、在、大、和、國、上、郡、藏、山、天、皇、崩、于、平、城、宮、中、央、殿、葬、於、大、
 要、明、天、皇、在、大、和、國、上、郡、藏、山、天、皇、崩、于、平、城、宮、中、央、殿、葬、於、大、
 寫、録、天、皇、在、大、和、國、上、郡、藏、山、天、皇、崩、于、平、城、宮、中、央、殿、葬、於、大、

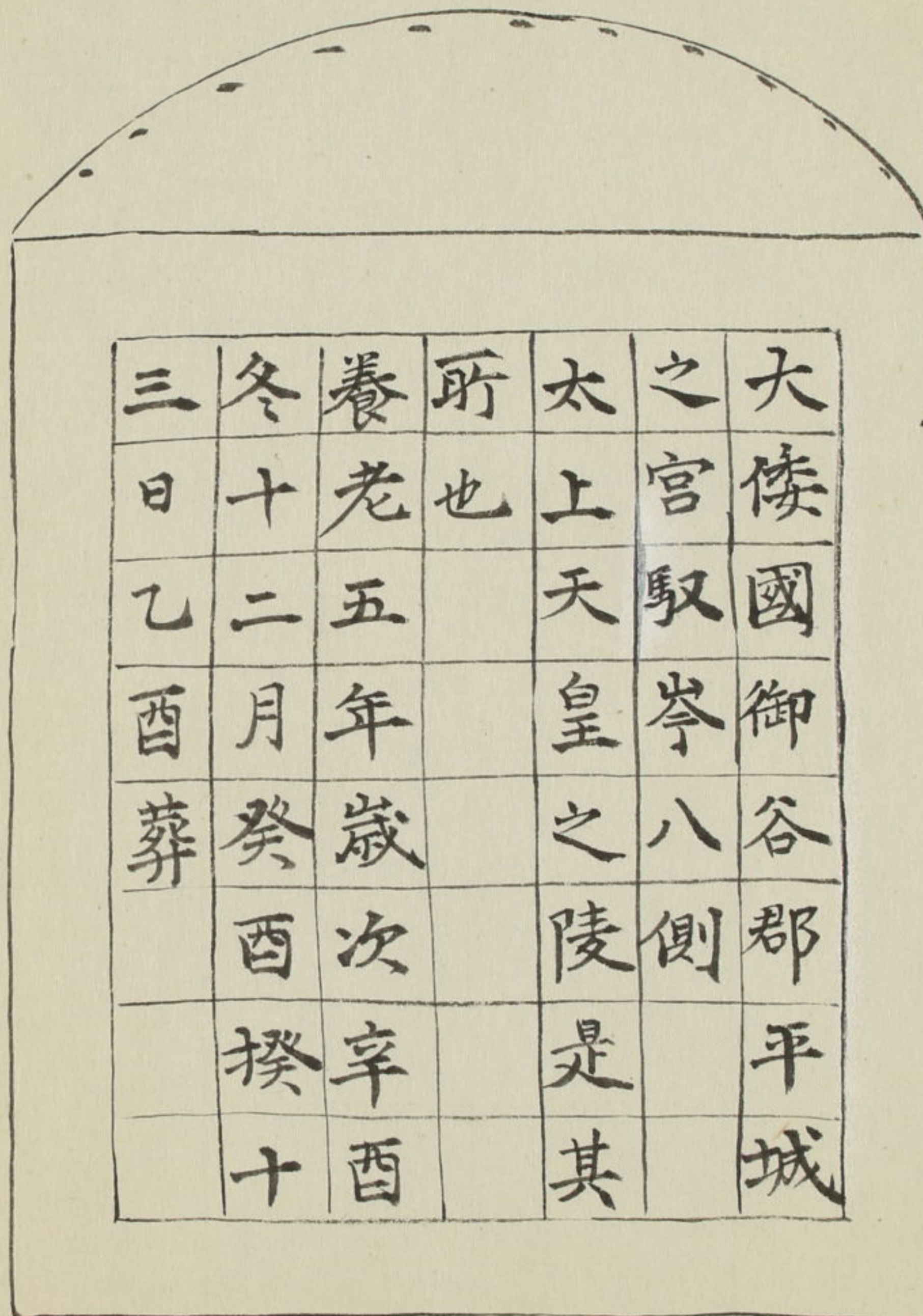
の奈保山陵を要歸山佐保山良岑と云き又上子奉
 紀の佐保詞に不蔵山名今土地に佐保ゆれば右と
 呼も舊の在處純地名知田原村より西六町むらに
 ありて土人王塚と呼ぶ其西原村より西六町むらに
 ありて土人王塚と呼ぶ其西原村より西六町むらに
 立られたりしもの形るべしされば此犬石の像を見
 てそののみ集人乃狗人とまりて仕奉りし姿をたも
 びやろへし

〇かくあるしに奈保山後子奈良の坊長西村知氏おの
 考を見ていふまへくの考ともいれり御陵乃
 碑いま見るところ石質殊れて堅硬かる登く推えら

らるれが年経たるがうへふ久しく土中埋れり
 し故みや石面いよく舊を剥落てさたうあら表面
 の上方小碁局のことき塙のわづら小見ゆるはこ
 て文字ハ一雙どに見えはとてたれそちああを
 ちを圖て見せとるふくは如し
 世小この碑文の拓本はあるハ
 此碑面は剥落かりし前のむのし乃世子さるり鮮
 明不臨し多りしもの、世子傳るるべくもたもそれ
 といへりおれおりて再考ふる小東大寺要録の
 卷雜に奈保山太上天皇山陵碑文 養老五年十一月略
 七日前と標て



圖三ツ通写載あり、別一文一通、石は元明天皇佐保山陵、馬腦石鑄之碑高三尺許、廣二尺許、厚一尺許、案之



所北町西則地文彼町濟、欽八南十東也之碑數陵隨

此別の二通を塚中文字より写載し、その
 三通を比較するにも、初行の御谷郡と作るハ添上
 郡の譌あり、又、一に写出せり、二行に岑と作
 るを別、二通ハ、岑と作り、共、字、字、乃、譌、あり、又、三
 共、の、側、と、ら、け、る、を、洲、字、の、譌、あり、然、改、作、る、ハ、擬、文、の
 已、酉、と、作、る、ハ、わ、ろ、し、を、ま、く、六、行、小、揆、と、き、保、を、別、の
 二、通、ハ、ハ、撒、る、と、撥、と、作、り、此、は、是、月、癸、酉、朔、を、れ、ハ、朔、
 字、乃、譌、なる、へ、し、集、韻、等、ハ、撥、変、ハ、章、也、と、注、し、但、し、唐、韻、
 注、に、華、具、と、あり、と、そ、上、ハ、注、を、と、く、此、天、皇、の、策、の、遺、
 就、山、作、り、電、山、雍、良、峯、即、爲、寬、大、葬、莫、改、他、慶、云、立、辨、莫、鑿、
 考、る、ハ、由、あり、を、ハ、聞、ゆ、了、字、を、久、あ、れ、ら、の、譌、を、

のうみ既小剥壞多るところのありはるをとりく
不強てとみちして書写せらるる三通在るはるをとも
に写載とるものなりあ乃要録ハ嘉承元年小寺家の
奮説ともを書集とる書れふら件乃ハ卷なる碑文ハ
その別巻小て彼此比校補闕拾落成一卷了といふ
中よりりてこれ記せらる頃ハ知られがごと仁治二
年小写せら由奥書せら本存れハこの奮て写るはと
推察るべくまといませ小ある碑文乃拓本をすかし
ら人の要録なる文を訂し改免ても決しるる物なる
ことと著明なり

西京録卷上 十ウ

楊貴氏墓誌 長六寸八分 闊九寸厚二寸

従五位上守右衛士督兼行中宮亮下道朝臣真備
葬止妃楊貴氏之墓天平十一年八月十二日記歳
次己卯

藤貞幹日享保中大和国宇知郡大澤村山崩ル
ル所ヨリ出ツ今大澤村蓮華寺ニ藏ス此墓誌
及枚人廣純女墓誌皆尾ヲ以テ造ル古制見ル
ベシ

明治十五年七月二十日

羣昏一覽卷二 百八下

楊貴氏墓誌

楷書七行四十三字從五位上守云々の案を以て輔軒子録
小曰く備中国某郡惠良村といふ所あり二里程東に八田
村とく有り其所に吉備大臣の廟あり二十年を以て前八
田村とて一里西に東三成村といふ処あり其村の百姓古き塚を
掘り羨器を出しぬ其銘に下道氏国勝国頼天人骨和銅元
年とあり其器之所の地蔵院に安置せり領主伊藤伊豆国
勝の社建立の心より地蔵院を改免国勝寺と号せり其骨
器の銘二十字餘也()中国筋より書付来る国勝といふ

吉備大臣の御親父より享保十三戊申の秋和州宇知郡
の内大沢村の農家平右衛門の家に四五升ほど入る壺一具
ちぎひ瓦十二枚堀出を其中一枚文字を彫り朱を入れ
あり瓦の厚さ一寸八分幅一尺七寸長さ一尺九寸なり其文は
從五位上守右衛門督兼行中官亮下道朝臣真備葬之妣
楊貴氏墓天平十二年八月十二日記歲次己卯と四十七字と
一行あり此々上の墓の碑と同く吉備大臣の母氏より
上の祖母よりこれら母義なり同く近年に堀出を事
誠に希代の事也

