

藥師寺
廣鐘銘
方廣寺
舟磯
比方
證
註釋

寬政六年



特別
千 10
4167



藥師寺擦銘釋

題藥師寺擦銘釋引

日下部宿禰勝皋撰



大和國藥師寺者。天武天皇之所創建。而舊都之一
名刹也。中屬亂離。屢于存焉。惟浮圖見其舊構。云
蓋其浮圖凡六層。并有餘仞。高覺崔嵬。而凌霄竇秀。
寶鐸玲瓏。以挂于雲閣。其擦有銘。傳稱畫教。贈皇之
所書也。今世鏤刻者。既二三家。頗播于人間。然余訝
拓搨之難得。且傳承之不詳。墨刷之所經。或弗徧覃。
點畫剝蝕。卒認求豕也。源輪池嘗有入木之癖。而至
其隕蹟。寬政四年。銜台命。從柴栗山。撿搜古書。画

名山靈窟。至藥師寺。將登塔。塔榮生曰。咄。止矣。千金之子。不垂堂。百金之子。不騎衡。足下奉父母之遺體。立乎九層之臺上。曾為孝孥。輪池逡巡而退。然自意始我之西也。與諸友言。我不得此銘而東者。有若皎日也。吾不食言矣。於是乎。斷然而起。乃私小僧。竊梯而登。鞠躬踈跼。幾究百辛。裁至第六層。覺上鑿窗。乃闢戶而進。踴躍以出。目窮百里。東望則有春日之山。西顧則有生駒之嶽。巒峰重疊。嵯峩嵯峩。俛仰之際。方盡壯觀。時寒風凜冽。零雨其濛。身體既禁。瘁手足。六零冰。加之亂瓦。浸濕殆難躅蹠。露盤方五六尺。高

可二尺。擦露出於上者。約五尺許。銅苞以安相輪。縮身其側。才可蹲踞。迺攀以陞。巋然而立。銘在東面。文字燦爛而鮮明。遂得搨摹於戲輪池氏之好古固已。焉矣。且何其勇也。揮斥於不測之危。無復所震懼。雖夫於兩壘相望。挺刃交兵之場。搢幟折馘者。亦其勇不能過乎茲焉。奉職竣而東歸。眎我以其拓本。予慨然嘆曰。吾曹之於此銘。不翅供觀而已。實闕孥史學之一助也。吾子微是行邪。則不能及此也。有是行而不生白髮邪。則不能傳其真也。吾子好古而且勇矣。所以傳此銘之真也。余不耐抃躍。遂為之注。于時寬

政甲寅三月朔旦也

藥師寺擦銘

日下部宿禰勝皋釋

維清原宮

清御原宮也。天武天皇營宮室於岡本宮南。遷以居焉。是謂飛鳥淨御原宮。

馭字

玉篇云馭與御同。淮南子齊俗訓曰。四方上下謂之宇。李紳上黨奏慶雲見詩曰。飛龍久馭宇。真氣尚興雲。

天皇

擦銘釋

一 文會堂藏

天武天皇諱大海人舒明天皇皇子

即位八年庚辰之歲

辰辰同。廕鶴銘。藥師寺佛足跡碑。顏元孫干祿字書。南宋余仲仁所刻春秋穀梁傳皆作辰。歲隸作歲。出蔡邕酸棗令劉熊碑也。僧智永千字文。柳公權玄秘塔碑用此字樣。據此文。天武元年為癸酉。不與日本書紀同矣。說見下文。

建子之月以中宮不念

建與建同。王羲之千文作建。干祿字書云。建通建。正司隸校尉楊君石門頌。車騎將軍馮緄碑。捷作

捷。六此類。中宮持統天皇也。天智天皇第二皇女。諱鸚鵡野皇極三年。天武娶為妃。後立為后。念與豫同。唐慧琳大般若經音義。尚書云。有疾不念。孔曰。不悅豫也。韻集云。天子疾曰不念。推古天皇卅一年癸未。所造立法隆寺金堂釋迦佛像光燄款識曰。明年正月廿二日。上官法王枕病弗念。履中紀曰。六年三月壬午朔丙申。天皇不念。大織冠公傳曰。十三年秋七月。天皇御體不念。

創此伽藍

大集日藏分經玄應音義曰。僧伽藍。舊譯云村。此

應訛也。正言僧伽羅磨。云衆園也。華嚴經慧苑音義曰。僧伽藍。具云僧伽羅摩。言僧者衆也。伽羅摩者。園也。或云。衆所樂。住處也。天武紀曰。九年。十一月。壬申朔。癸未。皇后體不豫。則為皇后誓願之初。興藥師寺。仍度一百僧。由是得安平。此云建子之月中。宮不愈。似與史有差。然銘言其始不豫。史書平愈之日。是以迭有不同。

而鋪金未遂。龍駕騰仙。

鋪金。猶言莊嚴也。沈佺期詩曰。買地鋪金曾作埒。或曰。鋪金。如布金。用給孤獨園故事也。龍。龍古體騰。與騰同。見費亭侯曹騰碑陰。又東大寺天平勝寶八歲。六月九日。聖武天皇勅言銅牌。勝作勝。亦此類。史記曰。采首山銅鑄鼎於荆山下。既成。有龍垂胡鬣。下迎黃帝。黃帝上騎。羣臣後宮從上者七十餘人。龍乃上去。天武紀曰。朱鳥元年。九月。戊戌朔。丙午。天皇崩于正宮。

大上天皇

即持統天皇也。朱鳥元年。九月。丙午。天武崩。皇后臨朝稱制。十一年。八月。甲子朔。禪位。奉稱太上天皇。

奉導前緒遂成斯業

導與導同。魏志蔣濟疏曰。方當恢崇前緒。光濟遺業。業業異字。爾雅釋詁曰。緒。事也。邢疏云。事業也。類聚國史曰。藥師寺者。淨御原天皇為皇后而所建立也。而創基未竟。宮車晏駕。皇后含悲歸佛。終成寶刹。

照先皇之弘誓。光後帝之玄功。

廣韻云。光明也。魏徵九成宮醴泉碑曰。玄功潛運。幾深莫測。玉篇云。玄。幽遠也。妙也。

道濟郡生

虞世南孔子廟堂碑銘曰。道濟天下。郡。蓋與群同。仁德紀曰。四十一年春。三月。遣紀角宿禰於百濟。始分國郡壇場。伊勢內宮所藏應永古鈔本。郡作群。仁明紀曰。承和五年。二月。丁酉。畿內諸國群盜橫行。古鈔本二通並作郡盜。莊子盜跖篇曰。堯舜作立群臣。本邦傳來古本作郡臣。

業傳曠劫

傳傳同。博雅云。曠。遠也。法華經方便品科注曰。劫者。梵云劫波。此翻時分。

式於高躅

檄銘釋

於與於同。前漢書叙傳注。鄭氏曰。躅。迹也。先是有推古天皇十五年所造立法隆寺金堂藥師佛像光燄題款。同卅一年所造立同堂釋迦佛像光燄款識。及法興元年聖德太子作伊豫國溫泉碑文。此云式於高躅。蓋謂此類也。又按博古圖文王鼎。周公彝。召公尊。太公缶。皆有款識。又大戴禮有周武王鑑劍矛銘家語。有魯大廟金人銘。左傳。鄭子產鑄鼎銘。刑書。晉語曰。魏顆勳銘於景鍾。其所由來尚矣。

敢勒貞金

勒。勒字隸體。出周憬功勳銘。及郝閣頌也。王羲之及僧智永千文據此。金之為性。勁堅不變。鐫彫勒銘。可以傳不朽。故云貞金也。李高隱文曰。綵縷出仙蠶之繭。貞金凝姹女之魂。孔子廟堂碑曰。乃抗表陳奏。請勒貞碑。

其銘曰

巍巍蕩蕩

蕩。隸或作蕩。見郝閣頌也。歐陽詢醴泉碑銘用此體。論語曰。大哉堯之為君也。巍。乎唯天為大。唯堯則之。蕩。乎民無能名焉。注曰。巍。高大之稱。

蕩。廣遠之稱。

藥師如來

師。師古體。來。來同。

大發誓願廣運慈哀

發古作發。見衡方碑及王獻之書。又東大寺銅牌及天平寶字六年二月八日百濟豐中。所書金光。明寂勝王經跋文皆從之。哀亦哀古體。古鈔本孝經同論語。同家語並作哀。藥師如來本願功德經曰。彼世尊藥師瑠璃光如來。本行菩薩道時。發十二大願。令諸有情。所求皆得。

猗猗聖王

詩周頌曰。猗與漆沮。鄭玄箋云。猗與。歎美之言也。玉篇曰。猗。歎聲。

仰迺冥助

迺。迺隸體。綏民校尉熊君牌作迺。魏公卿上尊彌奏作迺。華山廟碑作迺。

爰飭靈宇

飭。飾隸體。見桐柏淮源廟碑。孟郁脩堯廟碑。史晨後碑。韓勅後碑。遺教經。从之。靈。靈隸體。景君碑。陰作靈。廣漢屬國侯李翊碑作靈。綏民校尉熊君

碑作靈。靈字。佛殿也。蔡邕傷胡栗賦曰。樹遐方之嘉木。于靈宇之前庭。

莊嚴

莊。莊隸體。孫叔敖碑。嚴訖碑作莊。法隆寺釋迦像款識。橘逸勢。為伊都內親王所書。文書亦作莊。嚴。佛典多用此字樣。古鈔本法華經寶塔品曰。寶樹莊嚴。藥師經曰。莊嚴其身。

調御

御。御隸字。散阮君神祠碑作御。帝堯碑作御。雍勸關碑作御。法隆寺藥師像款文云。天皇大御身。王

義之法帖。歐陽詢皇甫府君碑文作御。蓋从隸體。大論曰。婆羅提言調御師。佛以大慈大智故。調御令不失道。

亭亭寶刹

亭。聳立貌。大公兵法曰。高山盤石。其上亭。刹。刹異字。古本法華經。同金光明寂勝王經。同藥師如來本願經。同仁王殿若經。東大寺銅牌。古本聖德太子傳曆皆作刹。武梁祠堂畫象。孫叔敖碑陰作敎。刹。蓋隸略體。沈約內典序曰。靈儀炫日。寶刹臨雲。

檠銘釋

窳窳法城

窳窳字。窳異體。見古本仁王經。而此从穴者。猶窳窳。作窳窳。寔作窳。窳作窳也。說文云。窳。無人聲也。左思詩云。窳。楊子宅。門無卿相輿。維摩詰經曰。為護法城。受持正法。羅什注云。法城。即實相法也。一切經法皆名法城。梁元帝詩曰。虛薄今何事。徒知戀法城。

福崇億劫

福。即福。隸字。出魯相謁孔廟殘碑。韓勅碑也。智永千文。法隆寺藥師像款識。南都興福寺。洛陽東福寺。古瓦及直江兼續所刊文選古本皆用此字。

慶溢萬齡

慶。韓勅碑作慶。慶。蓋隸別體。溢。溢古體。見古書及梵經。齡。齡字異樣。陸東之蘭亭詩作齡。古本瑜伽師地論作齡。字林云。年齒也。萬齡。猶萬歲也。

臯謹按。銘稱清原宮馭宇天皇。即位八年。庚辰之歲。則其元年在癸酉。而日本書紀以壬申為元年。史與銘已爽一年。然俱是盡敬贈皇之製作。而自相矛盾者。何也。其作銘。先於史。蓋十數年矣。方淳屠落成。倉卒所製。是以傳當時之實。為史則奉勅。

所撰實為國家之盛事。躬為總裁，宜潛心殫思，以撰錄焉。故幽微回迂，為君父諱避，此其所以遞不同也。何據知其然耶？凡立皇太子，則必書紀中之通例也。而天智紀不書，或稱東宮，或稱太皇弟者，未知為何人也。至天武紀始書天智天皇元年立為東宮，即知其指天武也。懷風藻大友皇子傳曰：年二十三立為皇太子。又曰：會壬申之亂，天命不遂。時年二十五。今滌數之，其立為皇太子在天智九年矣。然而天智紀文志而晦焉。凡元年未必書曰：是年也。太歲云_二。而唯天武紀至二年始書是

其變例也。天智十年辛未十二月乙丑，天皇崩。經壬申之亂，明年癸酉二月癸未，天武即位。其中間若曠位，然猶稱近江朝廷，非大友而誰在祚乎？是婉而成章也。天平寶字二年，勅曰：自近江大津宮內大臣已來，世有明德，翼輔皇室。君歷十帝，年殆一百。繇是而言，天朝以大友公然列叙世數，則其於負宸岳何所疑焉。按水鏡大鏡及其裏書，皆曰：天智十年十二月五日，大友陟帝位。雖非正史，亦可以証。又神龜元年詔曰：白鳳以來，朱雀以前，古書或以為壬申年，或謂歲在癸酉。其言紛紜，叵得

縷說。意是大友之紀元。已然則壬申年既係于大友在位。至明年癸酉。乃為天武元年。故吾曰。銘之所勒。固得其實。為史之所書。頗繫諱避也。夫史者。國家之大器。後世之龜鏡也。若有諱避。則是私之也。苟私之也。則天下之大事滅矣。躬為總裁。奚叨用私。為春秋哀公十二年。經書孟子卒。昭公取於吳。故不書姓。是魯史之舊文。傳曰。諱國惡禮也。孔子答楚葉公。以子為父隱。為直在其中矣。當時元正在位。帝是天武之孫。臣子之於君父。有愛敬惻怛之情。欲言而不能言者也。苟每敢直書。則硃

然小人哉。故贈皇放周史之舊法。從仲尼之聖教。而作天武紀。不亦美乎。昔者漢明為世祖紀。章帝為顯宗紀。蕭大圜之言。殷鑒不遠。何謂私正史哉。而公文家謀。當時殷隆。是以壬申事蹟。歷存矣。何所隱晦。暨乎輓近。雖古書頗散逸。尚神龜之詔。寶字之勅。傳為中內府之誌。藤為業之記。稱為故於其事實。無復湮歿。而贈皇之撰史。寧由舊章。不歎倫理。臣子之於君父。固未始不若斯。而所以與夫南董之直書不污。並騁於千載也。寧可不謂良史乎哉。此是瑣。銘文。而其所關係既大矣。故余

神龜之詔
寶字之勅

不能諄。然而不論辯也。而贈皇之懿德于聖教。益有光焉。於乎。躋矣夫。

隅東霍公有此粹也。出尚古之癖而已矣。余也。雖不同其道乎。固癖自相憐。於是乎。知識于公者。且三十年于茲。今之盛舉。所以與不律之役也。

無刃道人光旒識



方廣寺鐘銘任秋

列子黃帝共篇。有七尺之骸。手足之異。戴髮含齒。倚而趣之者。謂之人。而未必無獸心。雖有獸心。以狀而見親矣。

豐國

豐臣氏

普天

詩

平安

平安城

梵刹

梵此云清淨刹摩此云田指佛寺之也

相攸

詩經韓奕篇云相攸莫如韓樂註云相攸擇可嫁之所也

慕藺

史記云司馬相如者蜀郡成都人也字長卿相如既學慕藺相

如之為人

聖武帝南京之大像

聖武帝於南都管東大寺鑄十六丈金銅像將軍源賴朝再營具大殿具如國史所記

睇顏

揚子法言學行篇云睇驥之馬亦驥之乘也睇顏之人亦顏之徒也

烏有

史記司馬長卿傳曰烏有先生者烏有此事也注徐廣曰烏作惡

熟字

石僕射右丞相

二名皆大臣唐名

舍那

梵語貝云毘盧舍那此云徧一切處

無鹽 詩曰王

童子聚沙之戲

法華方便品曰乃至童子戲聚沙為佛塔如是諸人等皆已成佛道

布金

四分律云杜曰長者給孤獨食還家勅人出多金

錢側布祇陀園中

有餘少地布金未徧祇陀見已鈔

受用

法苑珠林章七本云受用身能令自他受用種大法樂故

華嚴會上之教主

具足十身毘盧舍那 是華嚴經教主

盧舍那

梵網經曰我今盧舍那 方坐蓮華其坐周匝千葉

上復現今釋迦一華百億國一國

一釋迦名坐菩提樹一時成佛道

變忍界成報土

玄應音義三劫曰女娑婆此云堪忍悲華經三十一曰是諸眾生忍三劫

一釋迦名坐菩提樹一時成佛道

變忍界成報土

玄應音義三劫曰女娑婆此云堪忍悲華經三十一曰是諸眾生忍三劫

唐王維送孫少府
見臨邛運日李之
詩序云百神
受賦五老告期
况年戴髮空管
得字皆賴座騰

王貧虐無道生大海中作个頭魚叙輪回注斬截其首
南唐太子主縲城忽脫在平天福

聞捷推音節使停止潮音曰廣字從付法藏文當作呢
中徐知誥即白王帝位于建康國號曰唐復姓李子更名曰午乃是南唐太子主也縲城

忽脫者百丈清規下二右舉金陵志云民有暴死人具司有五木縲城者告之曰吾南唐
先主也以宋齊丘之誤殺和為降者致此每聞鐘聲暫息其苦若伏汝歸白嗣君為吾造鐘

民眾具聞後主曰造大鐘於清涼寺鑄且厲烈祖考高皇帝脫幽出危

雲門七條無門閉云雲門曰世界結麼廣闊曰德山下堂傳燈錄十六曰德山堂于

中見德山便云遮老漢鐘未鳴鼓未牢同牢字文選東都賦

鄉音托鉢向什麻公去德山便歸方丈浦宰一聲云施是殺鯨魚鏗華鐘註

鳴九鐘欲令大聲故作蒲牢於上所以撞之者為鯨魚狀微塵刹華嚴經華藏世

刹微塵數世界耳根清淨以證入圓通三昧我從耳門圓照三昧緣心自在因入

流相得三摩地又曰此篋篋禮記明堂位云夏后氏之龍篋篋虛十八般聲漫百大

方真教體清淨在音聞注曰所以懸樂器也以龍形飾之下二下二曰過堂人百八聲忙百丈清規下二下二曰引杵宜緩揚聲欲長凡

定時各一十八下白氏文集杭州天竺寺詩遠寺知相瀟湘公景中有東迎素月西送斜陽

曰上界鐘聲下界聞遠寺晚鐘詩

大覺禪師建長寺玉筍掘地孫智諒開元中白殿修齋奉詔投龍於古玉筍山泊舟

洪鐘銘亦同云鐘童百餘典豐山降霜山海經曰豐山有九鐘焉霜降則鳴告怪於漢史

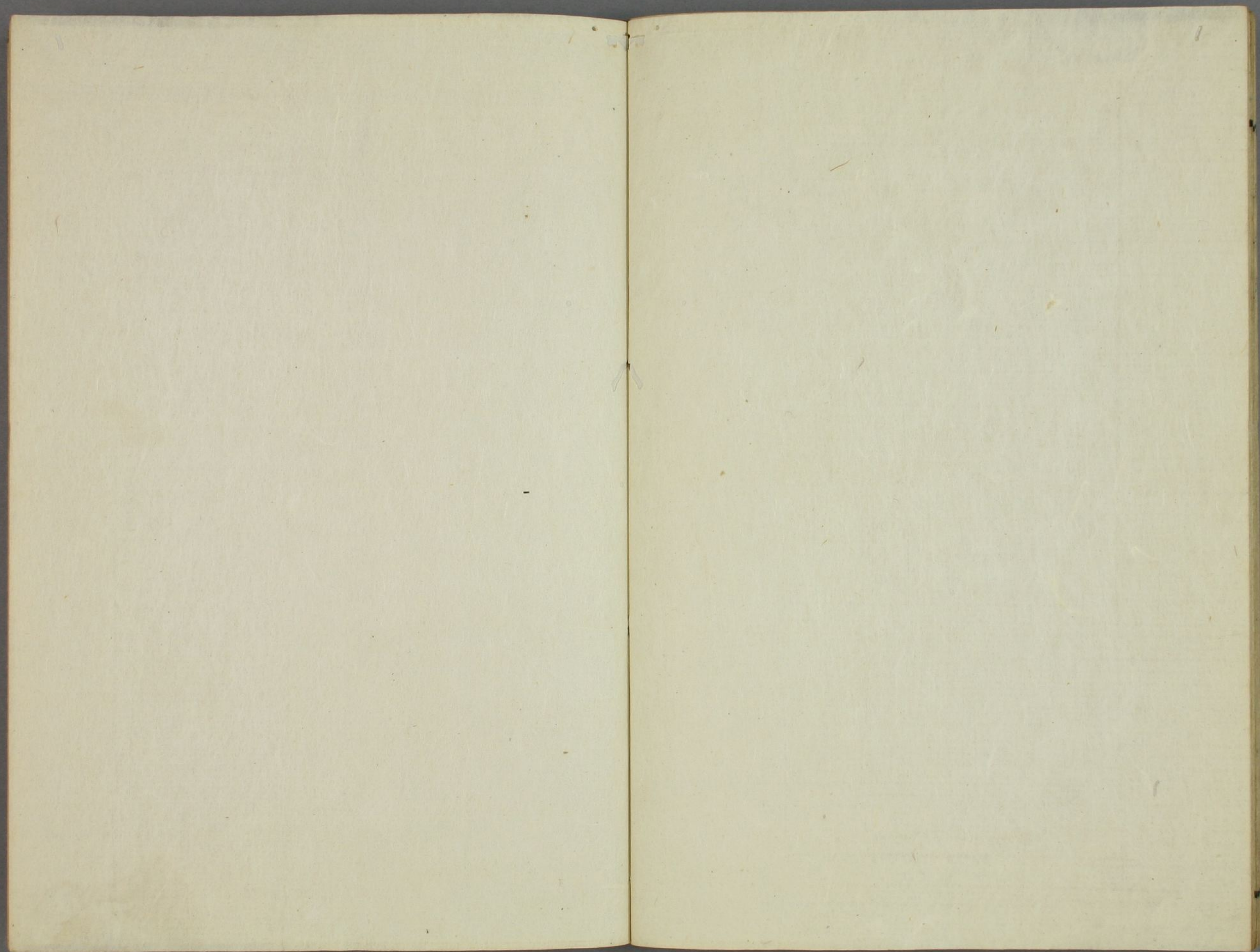
東方朔傳曰漢武帝時未央官殿集廿三云南陽豐山有九鐘焉救苦於唐南唐李主法社金湯護持

前鐘無故自鳴三日三夜不止大怪之

祝言金城湯池之固也

比
舸
礙
攷
證

全



比叻礙攷證

平信寬

古事記曰於是天照大御神開天岩屋戸而判許

母理坐也爾高天原皆暗中天字受賣命次較

天香山天日影而為髮曼天之真折云云古語拾遺又

氣と云

日本書紀神代上曰猿女君遠祖天鈿女命則手持

茅纏之梢立於天岩窟戸前巧作俳優亦以天香山

之真坂樹為髮以蘿為午纏比叻礙

是ひうけの名の見へあると一め之古事紀
 小日新とあるに彼傳あり日本紀小蘿子
 を用らざる正字なりむけの名義を日
 語といへる所あり是義あるまじし
 今と幽陰の地不生家物なせうけい家と
 ○纂疏小蘿謂^{サカリ}無苔とのせらるる一はわら
 まりてむけと意言と別の物也意言を
 松と小奇生す家物とせし家とせし一
 類^{古今物名も}之をむけとせむけに女蘿の

名あはれ一物ありとあると述
加茂ま、例う
類もむけを
女蘿女蘿ともいふ
は家とせしむけ和名抄蘿一名女蘿日本紀和記云
 比加女又松蘿一名女蘿和名万豆乃古今一名
 佐雷平加也といふとみるかのつゝ別の
 なると云ふ一むけも地とす小物あり
 奇生の物といふと形状を土馬^{スキ}駿^{コケ}玉拍^{コシロシスキ}あり
 似て蔓延^{ハヒハヒ}して数尺ふさがる四月のころ枝の
 正清は少記とあり土馬^{スキ}駿^{コケ}の花ふさいと
 似たり今も現ふむけもむけと云ふなりと

いりて比叡山麓宿加茂亦處く小生かものこ

方言小まづり初めのとせ又うみあはれいふ
初めあはれあといふ 小波蘭山説

万葉卷十九大伴宿禰家持足日本乃夜麻之多

日影可豆良家流宇信爾也左良爾梅平之奴波舟

是まこ次よあ

同十四辟言喻歌安之比奇能夜麻可都良加氣麻之

波爾母夜可多伎可氣平於吉夜可良佐武

あまももむみとこていふあまももむみ日影と

省ハフケの〇二の巻小山縷影爾所見乍もあまも

山縷と枕詞として初冬日影の意ふつとを

あまのいと出十のあま〜あま〜 今の平た山の字と玉よ

作まゝのハ 十三小雲ウラ聚山ツグ蔭ととる家もウズ細小雲

初ハ冬フユの玉タマ作ツクまゝのハ 此山字も玉よ作まゝのハ
悠あり 本居宣長説

延喜式式齊宮 曰供新算料 日影 葛二荷

むらけろ〜つと〜あまの目も〜あまの

あまの目も〜あまの目も〜あまの目も〜あまの目も〜

あまの目も〜あまの目も〜あまの目も〜あまの目も〜

あまの目も〜あまの目も〜あまの目も〜あまの目も〜

細下脱布
明二字

同大尊曰親王以下女孺以上皆日蔭鬘又曰神服宿
禰一人當色木綿襪日蔭鬘神服男七十二人青摺衣
日蔭鬘神服女五十人青摺衣日蔭鬘稻實イナシ卜部一
人名抄具曰羅鬘日本紀私記云為鬘以羅
和語云比加介加部良

是名頭小著るをうへりふあるを鬘と着
家あし小物とるあつや鬘ハ和名抄小髪か省
所以被助其髪也及く
山下日影うつさるるあふられと同一夜也

ちつちつ柳のうつせ早子大言人のうつ
さるる柳のうつさるるたふし早子同

新うつとふとふを急るるや○神事小
むうちと月影とそは成りぬとて延曆
大神宮儀式帳小真佐岐蔓サカカマ比名をみくされと
日影を用家とハさりさう也ハ延喜の時より
〜まじりま何ん足神代午ススキ綱とや〜の
常盤ある日影のうつさる〜社に後ハのいふ〜ぬく
みくろ後撰卷二あふのいふ〜すれさるる
むうけしそひて出ぬとあふ拾巻〜

附後

書記以来蘿字とひうちと訓はれとかく四

小蘿とひうち物と日新とを絶て別の物と蘿ハ

即詩小いゆる女蘿爾雅小蓍蒙ガ女蘿ハ女蘿ハ菟

絲トんくハ多ク家ヲわルるト和名根ヲ一草 あとのまの

あつち あつち 倍ハふルのそううんとまひうけをそ

陳藏器本草拾遺ハ石松トあるものをさり時珍

曰此即玉柏之長者也と玉柏ハ今まん糸ん糸と

つおうくてむけの特生也日新トは昂玉柏の

ヨニニセウ

蔓筵石云あるハ 物小地葉山流 鄭樵通志

畧羅願爾雅翼等又ハ 蘿免絲と一物ある

物と辨せり物流と又後小白龍鬚復といふ

ものと家いら古れ也蘿なり松岡怒菴々説小白

竜鬚須ハ俗ニ也と名く弘法大師の念珠の化せる

物なりといひ傳へ採収てまふと一目疾とあ

ふとまる一あといはれ樹ニ寄生すいろ

深緑のて状カサ線緑といはれるふ似たり下サリ

若といひ一物すからこ連なる一纂疏とい

ひりけとさかりらまとち一物なりといはれるとい

このまりらひまといはれる一物

寛政九年丁巳八月

平信寛考

