

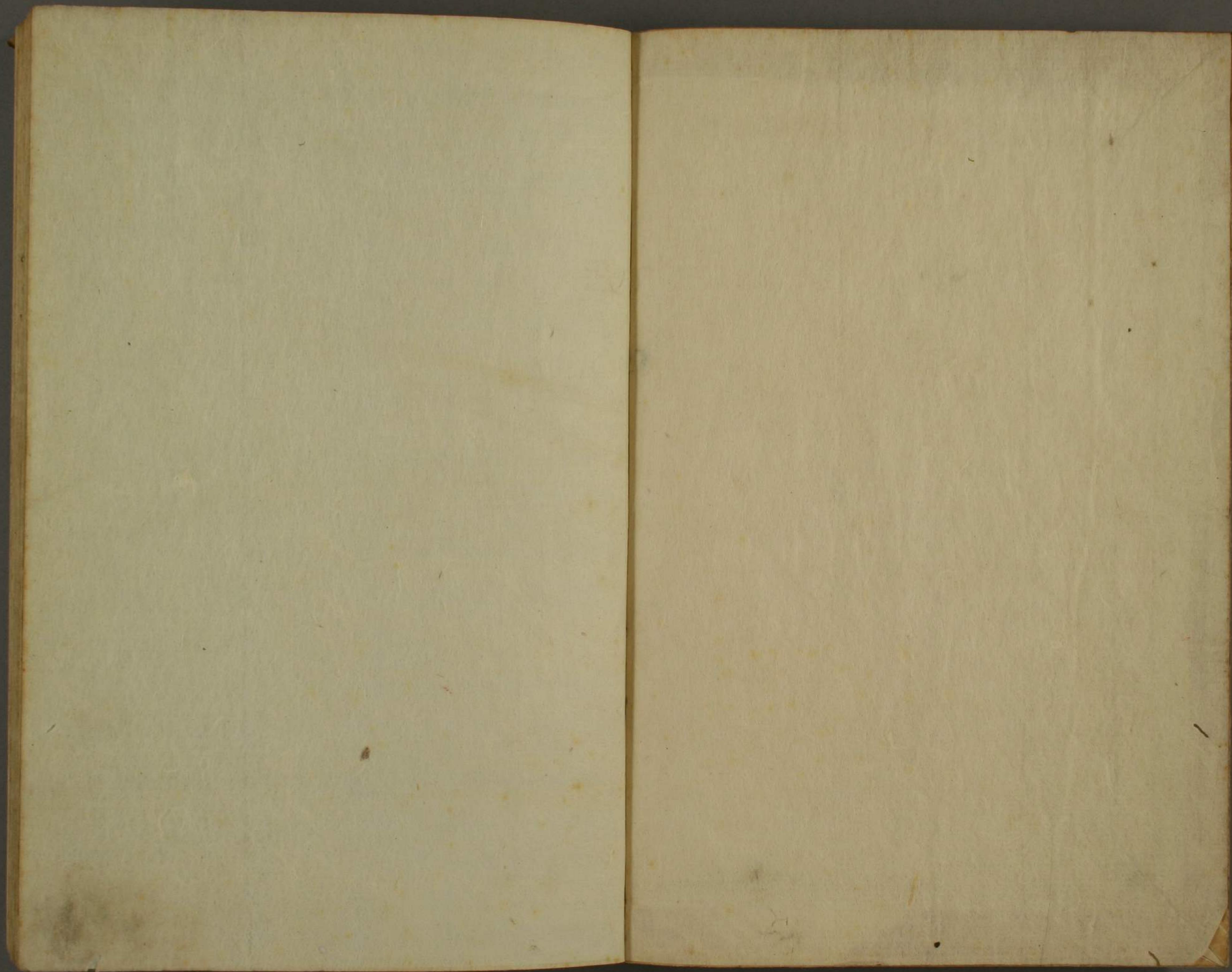
古京遺文

詩文

文政元年狩谷極齋集
奥田吉後寫本

特別
千10
4160





法隆寺什金銅佛座緣銘

藥師菩薩像

辛亥年七月十日記。笠評君名大古臣。辛丑日崩去。衣時改咒在布奈。

太利古臣又伯在進古臣二人乞願。太利古臣又伯在進古臣二人乞願。

辛亥孝德天皇白雉二年二當

祝文

辛亥年七月十日記。笠評君名大古臣。辛丑日崩去。辰時故兒在布奈。

黑川真賴識

黑川真賴藏書

居由齋藏



余性苦暑。每至夏月。身心倦疲。今年况又炎熱異常。如何能讀書究義哉。頃日事業。不過暴書拂虛耳。聞取所輯金石文。揭之壁間。坐卧其下以自娛。遂採錄南都以前之文。作釋文及題跋。頷曰古京遺文。望之學績。謏陋。紕繆固多。然鈎沈證古。可以充史學之一助。則亦勝終日斲而睡焉。文政元年七夕後一日。湯島狩谷望之書。

黑川真賴藏書

目錄

法隆寺金堂藥師佛像光後銘

同釋迦佛像光後銘

同二天像背銘

宇治橋斷碑

船史王後墓版

上野國山名村碑

采女氏冢地碑

法金剛院鐘

那須直韋提碑

藥師寺東塔剝銘

威奈真人大村墓志

伊福吉部臣德足比賣墓版

立多胡郡辨官符碑

粟原寺鑪盤銘

高田里結知識碑

興福寺觀禪堂鐘

楊貴氏墓版

佛足石記并歌碑

聖武天皇銅版詔書二通

修造多賀城碑

高屋連枚人墓版

宇智河湜盤經碑

紀朝臣吉繼墓版

此他有元明天皇御陵碑。剝落無一字存。及狗裝
隼人像。東大寺廬舍那佛偽蓮座須彌山圖。並無
文字可錄。如匾額瓦甍。別有集錄。此所不載。又大
和國榮山寺有武智麻呂公墓志殘石。興福寺有馬腦石記文。河內國金
剛輪寺有永手公墓表。疑並後人為託。今亦不存
錄

附錄

興福寺銅燈臺銘

神護寺鐘銘

道澄寺鐘銘

右三銘。文詞可觀。書迹亦復足愛。自非隋唐有名諸家。固所不能為。並當寶重。故雖在遷都以還。錄而附之。

藥師佛像光後銘

池邊大官治天下。天皇大御身勞。賜時歲次丙午年。召於大王天皇。與太子而誓願。賜我御病。大平欲坐。故將造寺藥師像。作仕奉。詔然當時崩。賜造不堪者。小治田大官治天下。大王天皇及東宮聖王大命。受賜而歲次丁卯年仕奉。

丙午。用明天皇元年。丁卯。推古天皇十五年也。文詞既敦樸。筆畫亦復古雅可愛。邊字作邊。見褚遂良書哀冊文。欲作欲。見漢北海相景君銘。卯作卯。猪名大村墓志。觀禪堂鐘銘。高屋枚人墓版。延曆廿年多度。

寺資財帳皆用此體。按漢史晨奏銘作卯。筆迹小異耳。

釋迦佛像光後銘

法興元世一年歲次辛巳十二月鬼前太后崩明年正月廿二日上宮法皇枕病弗愈于食王后仍以勞疾並著於床時王后王子等及與諸臣深懷愁毒共相發願仰依三寶當造釋像尺寸王身蒙此願力轉病延壽安住世間若是定業以背世者往登淨土早昇妙果二月廿一日癸酉王后即世翌日法皇登遐癸未年三月中如願敬造釋迦尊像并侍及莊嚴具竟乘斯微福信道知識現在安隱出生入死隨奉三主紹隆三寶遂共彼岸普遍六道法界含識得脫苦緣同趣菩提使司馬

鞍首止利佛師造

右二像並在法隆寺金堂。余於上官法王帝說證注詳言之。此不煩贅。辛巳推古天皇二十九年癸未三十一年也。岸字从土。僅見是碑。天平寶字三年所寫阿鎗紙岸字作坵亦

諸字書所不載

二天像背銘

山口大口費上而次木閉二人作也

藥師德保上而鐵師用古二人作也

二像又在法隆寺。按孝德天皇白雉元年紀云。是歲漢山口直大口奉詔刻千佛像。銘所謂山口大口費即是。姓氏錄蕃別載山口宿禰為後漢靈帝之後。姓氏錄又有皇別山口朝臣云。武內宿禰之後。故紀云漢以分之也。藤蒙齋以為韓人。非是。直古作費。見神護景雲元年三月紀。及寶龜四年五月紀。是像豈非所謂千佛之一耶。上猶言首領也。靈異記謂國守為

國上亦是類

宇治橋斷碑

洩洩橫流 其疾如箭 修

世有釋子 名曰道登 出

即因微善 爰發大願 結

右寬政三年四月發土獲之。今在宇治常光寺。碑全文載在帝王編年記。按續日本紀云。道昭造宇治橋。與此銘異。蓋以登昭共元興寺僧。而行事相類。名字亦相近。修史者誤認為昭也。余於靈異記及證詳論之。嗚呼。賴遺此一片石。而得以糾千歲之謬。奈何。耶。

船王後首墓版

惟船氏故 王後首者是船氏中祖 王智仁首見

那浦故首_{三行}之子也生於乎娑陁宮治天下 天皇之世

奉仕於等由羅_{三行}宮 治天下 天皇之朝至於阿須迦

官 治天下 天皇之朝_{四行} 天皇照見知其才異仕有

功勳 勅賜官位大仁品為第_{以上}

三殞亡於阿須迦 天皇之末歲次辛丑十二月三日

庚寅故_{三行}戊辰年十二月殞葬於松岳山上共婦 安理

故能刀自_{三行}同墓其大兄刀羅古首之墓並作墓也即為

安保万代_{四行}之靈基牢固永劫之寶地也_{以上}

背文

有銅墓版。藏在河內國古市郡古市村西琳寺。王後推古紀作船史王乎。王智仁即欽明紀王辰爾也。姓氏錄作智仁君。與此版同。欽明天皇十四年紀云。遣王辰爾數錄船賦。即以王辰爾為船長。目賜姓為船史。故此以為中祖也。辛丑。舒明天皇十三年。是歲十月帝崩。故此云天皇之末。故猶死也。戊辰。天智天皇七年也。此版以殯為葬。伊福吉部氏墓志亦同。萬葉集以真弓岡陵為日並知皇子殯宮。亦與此同義。荀禮論。三月之殯何也。楊倞注云。此殯謂葬之也。松岳山。在安宿郡國分村。往年山崩出此版云。那字本作柁。漢武都丞呂國等題

名變作那。與此筆迹小異耳。今俗作那非是。葬作塋。出漢堯廟碑。後魏司馬晒墓志。五經文字云。葬上下從兩草。相承作塋。訛靈字作靈。見漢王稚子闕。牢作宰。見漢史晨奏銘。干字書云。宰。宰。上俗下正。五經文字云。宰作宰。訛叙名字官爵及夫人氏族。而無讚頌之詞。其石上銳如圭形。長僅二尺餘。疑即漢人所謂墓版也。余今從其說。題曰墓版。蒙齋好古日錄以為孝德天皇時物。誤矣。

小野朝臣毛人墓版

飛鳥淨御原治天下天皇御朝任太政官兼刑部大卿

位大錦上

以上
面文

小野毛人朝臣之墓

營造歲次丁丑年十二月上旬即

葬
以上
背文

山城名勝志載。愛宕郡高野河北有崇道天皇社。上方一許町。踏之鏗。有響。慶長十八年十二月。村人高村政重者遂發之。獲石椁。內有銅墓版。長二尺許。濶二寸許。面背有文。伊藤東涯曰。高野村一名小野。版長一尺九寸。濶一寸九分。以元祿初年。親往見此

版行再訪之。村人云。自握得墓版之後。村落衰弊。疑
是小野氏為崇。取版埋藏舊處。天武天皇紀。十三年
十一月。小野臣等五十二氏。賜姓曰朝臣。此版以丁
丑年造。丁丑天武天皇之六年也。而豫云朝臣。與史
不合。毛人。日本書紀無載。續日本紀小野朝臣毛野
傳云。小治田朝大德寇妹子之孫。小錦中毛人之子
也。則知毛人妹子之子。毛野之父。今云大錦上。亦與
史異。蓋西土碑碣與史不同者。不一而足。皆此類也。
愚謂史者後人之追記。墓版出當時人所書。應以版
為正也。名勝志又引小野氏系圖。以為敏達天皇曾

孫。妹子孫。毛野男者。非是。蒙齋亦襲此誤。檢羣書
天。皇。子。春。日。皇。子。子。妹。子。王。子。毛。人。子。野。系。圖。敏。達。
同。名。勝。志。作。妹。子。孫。毛。野。男。者。非。是。蒙。齋。亦。襲。此。誤。檢。羣。書。
敏。達。天。皇。之。裔。亦。非。也。古。事。記。云。天。押。帶。日。子。命。者。
小。野。臣。之。祖。也。天。皇。子。帶。日。子。命。者。天。皇。子。命。者。
作。天。皇。子。之。孫。也。天。皇。子。帶。日。子。命。者。天。皇。子。命。者。
皇。子。之。孫。也。天。皇。子。帶。日。子。命。者。天。皇。子。命。者。
世。孫。米。餅。搗。大。彥。國。主。命。之。後。也。又。云。野。朝。臣。孝。昭。天。
于。近。江。國。滋。賀。郡。小。野。村。因。也。大。德。小。野。臣。妹。子。命。者。
天。足。彥。押。人。命。之。孫。見。同。書。文。部。氏。條。是。小。野。臣。命。者。
自。孝。昭。天。皇。較。然。可。見。也。系。圖。部。氏。條。是。小。野。臣。命。者。
族。有。春。日。皇。之。後。敏。達。天。皇。子。圖。部。氏。錄。皇。子。野。臣。命。者。
為。敏。達。天。皇。之。後。敏。達。天。皇。子。圖。部。氏。錄。皇。子。野。臣。命。者。
古。小。錄。載。此。版。脫。治。字。誤。

辛巳歲集月三日記

佐野三家定賜健守命孫黑賣刀自此新川臣兒斯多
跡足邊孫大兒臣娶三兒長利僧母為記定文也 放
光寺僧

碑在上野國綠野郡山名村山上觀音堂傍。文義古
拙不可讀。蒙齋以其文似高田里碑其所存亦相近。
云或出一手。定以辛巳為天平十三年。余則謂高田
里碑以神龜紀年。此特不可舍天平之號。以干支紀。
則辛巳當在天武天皇之十年也。蒙齋曰。集月又見

古銅牌銘文。疑是韓語。古銅牌銘載在好古日錄云。
二寸、潤二寸強、厚一分弱、陰識文、云大邑利活、辨慶。
著師盡可來觀都我往還三倉利如寬忠良我願望。
九貞□□戊子集月銘文不可讀。
亦莫知為何器。蒙齋疑為韓物。或然。

采女冢地碑

飛鳥淨原大朝廷大弁官直大貳采女竹良卿所請造墓

所形浦山地四千代他人莫上毀木犯穢傍地也

己丑年十二月十五日

形浦山。在河內國石河郡春日村。蒙齋云。土俗訛形
浦為帷子。碑今移在同村妙見寺。庭古與廷通用。詩
陟降庭止。漢書匡衡傳作廷。古今人表大廷氏。注廷
讀曰庭。左傳釋文。廷本又作庭。弁亦辨字。建多胡郡
辨官符碑亦用之。國策齊貌辨。呂覽作劑貌辨。古今
人表作昆辨。元和姓纂作昆弁。則知辨辨弁古通用

也。采女氏姓氏錄載在右京及和泉國神別。並云神
饒速日命之後。古事記所云亦同。竹良。天武天皇紀
作竹羅。云直大肆。此云大弁官直大貳。皆可補史闕。
代者。古入量地之法。見上官聖德法王帝說。法隆寺
資財帳等書。日本書紀頃字。亦讀與代同。政事要略
載。弘仁十三年十一月五日。明法博士額田國造今
足勳云。檢舊說。令前租法。熟田五十代。租稻一束五
把。以大方六尺為步。步內得米一升。二百五十步為
五十代。拾芥抄云。因以方六尺為一步。卅六步為一
段頭。三百六十步為一段積。七十二步為十代。百四

十步為廿代。百四十下二百六十步為卅代。六十恐
誤二百八十步為四十代。八十下恐五十代為一段。
二說不同。或時有沿革歟。按四千代似頗過廣。蒙齋
釋為四十代或是。然碑正作千。今姑從之。毀木。蒙齋
釋為斂木者誤。已丑。持統天皇三年也。

妙心寺鐘

戊戌年四月十三日壬寅收糟屋評造春米連廣國鑄鐘

戊戌。文武天皇二年也。戊戌作戊戌。是間古鈔本多用此體。余藏金大定十七年所造鉢一口。亦作戊戌。與此正同。隋鄧州舍利塔下銘。戊申朔。唐法琬法師碑。歲次戊子。潘智昭墓志。戊子歲。並戊作戊。唐臨高寺碑。東魏武定七年義橋銘。丙戌朔。鄧州舍利塔下銘。歲次壬戌。戌作戊。與此相似。文選宋本顏延年戌勤亦如是作。寅寅通字。北齊孟阿妃造像記。唐褚遂

良書陰符經。張旭書郎官石記序。皆用之。四月十三日壬寅。以長曆推之。正合。收。謂取而收之也。糟谷。坑前國郡名。扶桑鐘銘集釋評造猶云郡造。古時郡縣用評字。大神官儀式帳云。難波朝庭天下立評治時。續日本紀。天平寶字八年紀載。紀寺奴益人等訴云。本國水高評人內原直牟羅。其郡司亦不稱郡領。稱評督。或稱評督領。文武天皇四年紀有衣評督衣君縣。又神護景雲元年紀載。阿波國百姓上言曰。評督凡直麻呂。那須直章。提碑云。評督被賜大神官儀式帳云。小乙下久米勝麻呂。評督領仕奉。是也。繼體天皇紀韓

地名有背評傍訓邊已富里。本注云。背評地名。亦熊倫已富里。則知古時郡縣用評字。又訓已富里。並韓國方春米連。左京神別神饒速日命之後。見姓氏錄。語也。廣國書傳無載。國字作国。見顏真卿書朱巨川告。鍾即鐘字。古書皆通用。干祿字書。鍾鐘。上酒器。下鐘磬字。今並用上字。五經文字。鐘鍾。上樂器。下量名。又聚也。今經典或通用鍾為樂器。按漢諸碑亦皆以鍾為鐘。唐寶室寺鐘銘亦同。鐘今在嵯峨妙心寺。相傳舊法金剛院物。徒然艸所謂律中黃鐘者。即是也。

那須直韋提碑

永昌元年己丑四月飛鳥淨御原大宮那須國造追大
壹那須直韋提評曾被賜歲次康子年正月二壬子日
辰節妳故意斯麻呂等立碑銘偲云尔仰惟殞公廣氏
尊胤國家棟樑一世之中重被貳照一命之期連見再
甦碎骨飛髓豈報前恩是以曾子之家无有孺子仲尼
之門无有罵者行孝之子不改其語銘夏堯心澄神照
乾六月童子意香助坤作徒之大合言喻字故無翼長
飛无根更固

碑在下野國那須郡湯津上村。俗稱笠石。舊在荊棘

中。土人觸祀者必蒙殃崇。有僧圓順。以是事語梅平村人。大金重貞者。梅平在水府封內。重貞以義公好古聞之。寶貞享四年之秋也。公即命臣佐。宗淳就搨之。元祿四年三月。更命有司封築。安碑於其上。建亭以護之。巋然存于今者。公之賜也。蒙齋曰。永昌元年。當作朱鳥四年。蓋係洗者改作。今審觀之。字樣不類。其說似可信。朱鳥四年五年六年七年。見萬葉集。朱鳥七年。見靈異記。不得據史斷言朱鳥之號僅一年也。飛鳥淨御原宮。天武天皇所營。帝崩持統天皇嗣御是宮。故碑謂持統天皇之時。猶稱淨御原大宮。

也。猶名大村墓志所云。後清原聖朝亦然。那須直。姓也。所謂胙之土而命之氏者。韋提名也。佐二氏釋文。作那須宣事提。非是。評督官名。猶後世郡領也。白石新井先生云。評督是都督之誤。亦不知古時有評督之職也。康子即庚子。係文武天皇之四年。庚作康。又見伊福吉部氏墓版。唯未見西土人以康為庚者耳。殂故猶言病死也。佐二氏釋作弥故。疑為物故之訛。並非是。殂字旁从夕。下文殞字同。漢李翊夫人碑殂字作殂。與此同法。偲訓志奴布。思慕其人之義。萬葉集多用之。蓋是間會意字。非詩所謂美且偲之偲。白

石先生釋為德字。非。棟樑即棟梁。淮南子主術訓。魏崔浩沈法會文。魏文帝弔比干文。虞世南書破邪論。皆用此字。其从木者。猶鳳皇作鳳凰。琅邪作琅琊之類也。無翼長飛無根更固。蓋本于管子戒篇。無翼而飛者聲也。無根而固者情也之語。唐高宗三藏聖教記亦云。名無翼而長飛。道無根而永固。然銘文多不可讀。諸家往々強作解事。不可據信。今姑從佐佐氏所釋。蒙齋以是碑為持統天皇時物。則誤矣。

藥師寺東塔檨銘

維清原馭宇

天皇即位八年庚辰之歲。蓮子之月。以中官不念創此伽藍。而鋪金未遂。龍駕騰仙。大上天皇奉遵前緒。遂成斯業。照先皇之弘誓。光後帝之玄功。道濟郡生。業傳曠劫。式於高躅。敢勒貞金。其銘曰

巍巍蕩蕩藥師如來。大發誓願。廣運慈哀。猗猗聖王。仰迓冥助。爰饒靈宇。莊嚴調御。亭亭寶剎。窈窈法城。福崇億劫。慶溢萬齡。

右刻在藥師寺東塔剎柱上。隅東奈佐先生有檨銘

釋。精核可喜。按清原即清御原。當時文人厭冗長刪御字者。藤原繼繩公上奉勅修史表云。襲山肇基以降。淨原御寓之前。古事記序云。飛鳥清原大官。形浦山碑云。飛鳥清原大朝廷。猪名墓志云。清原聖朝。皆是也。以郡為群。出唐昭仁寺碑。刹作刹。見齊丈八大像記。唐楚金禪師碑。及實際寺碑。嵩嶽少林寺碑。龍龕手鑑亦云。刹刹俗字。慶省作慶。出景教中國流行碑。及遼天慶錢文。古印篆亦多有之。見集古印譜。秦漢印統諸書。猪名墓志。伊福吉部墓版。佛足石記。並用此體。可補銘釋之遺。是銘造於文武天皇之時。故

謂持統天皇為大上天皇也。續日本紀。文武天皇二年十月庚寅。以藥師寺構作畧了。詔衆僧令住其寺。可見持統天皇之時猶未落成也。蒙齋以為文武天時之物。踈漏甚矣。

猪名真人大村墓志

小納言正五位下威柰卿墓誌銘

并序

卿諱大村檜前五百野官御宇 天皇之四世後聖本
聖朝紫冠威柰鏡公之第三子也卿温良在性恭儉為
懷簡而廣隅柔而成立後清原聖朝初授勢廣肆藤原
聖朝小納言關於是高門貴胄各望備負 天皇特擢
卿除小納言授勳廣肆居無幾進位直廣肆以大寶元
年律令初定更授從五位下仍兼侍從卿對揚宸扆參
贊絲綸之密朝夕帷幄深陳獻替之規四年正月進爵
從五位上慶雲二年命兼太政官左小辨越後北疆銜接

蝦虜柔懷鎮撫允屬其人同歲十一月十六日命卿除
越後城司四年二月進爵正五位下卿臨之以德澤扇
之以仁風化洽刑清令行禁心冥奠享茲景祐錫以長
齡豈謂一朝遽成千古以慶雲四年歲在丁未四月廿
四日寢疾終於越城時年卅六粵以其年冬十一月乙
未朔廿一日乙卯歸葬於大倭國葛木下郡山君里狛
井山豈天潢疏流若木分枝標英啓哲載德形儀惟卿
降誕餘慶在斯吐納參贊啓浹陳規位由道進榮以礼
隨製錦蕃維令望攸屬鳴絃露冤安民靜俗幪服來禳
逢荒公足輔仁無驗連城析玉空對泉門長悲風燭

右誌鑄於銅合子蓋上。蓋大村真人在越後卒。焚尸
盛骨歸葬也。明和中。大和國穴蟲山崩。而出此器。今
歲四天王寺□□院。威奈古事記作韋那。日本書紀
作偉那。續日本紀作猪名。姓氏錄作為奈。並同。紀記
並云惠波王之後。姓氏錄以為火焰王之後。未知孰
是也。誌云。五百野官古事記日本書紀三代實錄並
作廬入野官。按廬訓伊富利。或省云伊富。則知官名
或省称伊富能也。後清原謂持統天皇之朝也。誌又
云。大寶元年律令初定更授從五位下。象齋誤釋更
景祐亦誤續日本紀。大寶元年三月甲午始依新令。
景祐亦誤

改制官名位號者。是也。誌又云。四年正月進爵從五位上。按紀正月癸巳。叙位。誌所謂進爵。蓋在是時。然紀是日有授正四位上。從四位下。從五位下之事。無授從五位上之文。疑紀有缺脫也。誌又云。同歲慶雲三年也。十一月十六日。命卿除越後城司。紀云。四年閏正月庚戌。以從五位上。猪名真人。大村。為越後守。與誌少異。誌乃當時人之所書。當據以為正也。任小納言。兼侍從。左小辨。叙正五位下。紀皆失載。是誌少字皆作小。可見古人通用也。

伊福吉部臣德足比賣墓版

因幡國法美郡伊福吉部德足比賣臣

藤原大官御宇

大行

天皇御世慶雲四年歲次丁未春

二月二十五日從七位下被賜仕奉矣

和銅元年歲次戊申秋七月一日卒也三年康成冬十月火葬即殯此處故末代君等不應崩壞

上件如前故謹錄鐫

和銅三年十一月十三日巳未

右盛骨銅合子。文鑄在蓋上。制度與前器約略相似。安永三年六月廿四日。因幡國府中山中發土獲之。

伊福吉部。姓氏錄作伊福部。或五百木部。皆同。火明命之後也。德足比賣。書傳無見。謂文武天皇為大行天皇。萬葉集亦同。蓋當時誤認大行為先帝之義也。末代君。猶言後世諸君。蒙齋釋為末代吾者誤矣。錕即碑字。器用銅造。故字从金耳。非鍤錕之字。猶墓楬古以木作之。周禮蜡氏職云。若有死於道路者。令埋楬。著其姓名。顏師古曰。楬。杙也。椽杙於瘞處。而書死者名也。楬杙字並从木。後世代以石。故字亦从石作碣。遂與東海碣石字混為一也。羨即美字。見張旭書郎官石記序。及馮善廓造浮圖石象銘。東大寺封戶牒亦用此體。藤字从糸。見實際寺碑。

光明皇后寫經跋亦用之。成變作戌。天平廿年弘福寺文書。及多度寺資財帳。並同。漢曹全碑作戌。小異耳。

建多胡郡辨官符碑

并官符上野國片置郡綠野郡甘良郡并三郡內三百
戶郡成給羊成多胡郡和銅四年三月九日甲寅宣左
中并正五位下多治比真人

太政官二品德禎親王左大臣正二位石上尊右大臣
正二位藤原尊

碑在上野國多胡郡池村。續日本紀云。和銅四年三
月辛亥。割上野國甘良郡織裳韓級矢田大冢。綠野
郡武美片置郡山等六鄉。別置多胡郡。此碑蓋刻當
時符文也。按碑云九日甲寅。則辛亥為六日。碑史相

差三日。給羊字不可讀。俗傳羊大夫之事。不經甚矣。
蒙齋曰。應作半。義粗可通。然文理不穩。不如闕疑之。
為勝也。太政官。即知太政官事。穗積即穗積。凡从未
之字。或變从示。自漢魏而然。石上尊。麻呂公。藤原尊。
不比等公也。尊者。古時尊重其人之稱。谷川淡齋誤
以為朝臣之省者。可笑矣。親王及二公官銜。皆與紀
合。蒙齋又曰。多治比真人。三宅麻呂也。三宅麻呂為
左中辨。續紀不載。然位階適合。亦後為左大辨。則或
其人也。

栗原寺鑪盤

寺壹院四至

限東竹原谷東岑
限南太岑
限西村谷西岑
限北忍坂川

此栗原寺者。仲臣朝臣大嶋惶惶誓願奉為大倭國淨
美原官治天下。天皇時日並御宇。東宮敬造伽藍之尔
故比賣朝臣額田。以甲午年始。至於和銅八年。合廿二
年中。敬造伽藍。而作金堂。仍造釋迦丈六尊像。
和銅八年四月。敬以進上於三重寶塔七科鑪盤矣。
仰願藉此功德。

皇太子神靈速證。无上菩提果。

願七世先靈共登彼岸

願大嶋大夫必得佛果

願及含識俱成正覺

粟原寺。今廢。大和志云。廢趾在十市郡粟原村。鑪盤今藏多武峯妙樂寺。按仲臣即中臣。姓氏錄中臣雷大臣。或作仲臣。漢宣帝號中宗。漢西嶽華山廟碑作仲宗。孝廉柳敏碑。五行星仲廿八舍柳宿之精。亦以仲為中。焦山古鼎司徒南中。即南仲。則中仲古通用可知也。中臣朝臣大嶋。天武持統兩紀數見。日並御宇東官。天武天皇皇子日並知皇子也。萬葉集亦或

省作日並皇子。注家以為脫文者。恐非是。皇子為文武天皇元正天皇皇考。天平寶字二年八月追尊。奉稱岡官御宇天皇。但是時未上尊號。此云御宇。頗為可疑。然顯宗天皇紀。天皇稱市邊押磐皇子。為於市邊官治天下。天萬國萬押磐尊。是古昔雖未踐祚。稱言御宇。可類推焉。况於日並知皇子天武天皇之時。為皇太子。攝萬機。至持統天皇三年薨。雖未嗣皇統。與天皇之尊無異乎。比賣臣額田。無攷。甲午。持統天皇八年也。伽藍即伽藍。隋龍藏寺碑作伽藍。多度寺資財帳作伽藍。皆是梵語對譯。不必拘文字也。余往

讀崇峻天皇紀。有鑪盤博士某。爾時無辨鑪盤是何物。今於是銘始得知之。七科即七階。猶云七層也。四天王寺本願錄起云。寶塔第一露盤。誓手鏤金。亦謂露盤第一層也。本願錄起係後人為託。然其出在一條帝時。故取證云。

高田里結知識碑

上野國羣馬郡下贊鄉高田里三家子孫為七世。父母現在。父母現在侍家刀自□□君目首刀自又兒□那刀自孫物部君手足次駒刀自次□□刀自合六口又知識所結人三家氏毛人次知万呂鍛師礪了君牛磨合三口如是知識結而天地擔願仕奉石文

神龜三年丙寅二月廿九日

碑在綠野郡山名村金井澤山中。舊在山下村民弥一家側。弥一家貧族絕。村民等謂犯穢是碑之所致。遂移碑於山上云。結知識結社也。猶今俗言講中者。

鍛師人名。天武紀有田中臣鍛師、聖德太子傳蒙齋曆有舍人官池鍛師、皆以鍛師為名。蒙齋釋為鍛師。又下文合三口釋為今三口。並非是牛磨。續記天平神護二年五月甲戌。上野國甘良郡人外大初位下磯部牛麻呂等四人。賜姓物部君。蓋其人也。按上野國碓氷郡有磯部鄉。磯部君者。蓋因此地名姓也。姓氏錄河內皇別有磯部臣。仲哀天皇皇子譽屋別命之後。不知同姓否。磯字从義作磯。是間古如。此作、非楚詞。鈔本多部字省作尸。並始見於此。仕奉石文。嶽峯碓磯字猶云所謹造之碑文也。

興福寺觀禪堂鐘

捷捷神器金鼓仁風聲振驚岳響暢龍宮奉為四恩先靈聖躬遊神壽域晤言天衆鈿輪息下析機清空芥城伊竭和誓無窮鑄銅四千斤白錫二百六十斤神龜四年歲次丁卯十二月十一日鑄□主德因時

古昔鐘銘皆款文。此獨為識文。銘多漫漶。殆不可讀。奈良人松井元孝。精意釋文如斯。鼓俗鼓字。見干祿字書。主德因時。蓋願主人名。疑是韓人也。

楊貴氏墓版

從五位上守右衛士智兼行中官高下道朝臣真備葬
已妣楊貴氏之墓天平十一年八月二日記
歲次己卯

右墓版享保十三年。出於大和國宇智郡大澤村山
厓。版用尾造。刻字填以朱砂。藏之村中蓮華寺。其地
近時連不收。或曰。楊貴氏為崇。村老相議。埋之舊處。
新井鳴門約近在同郡五條里。親見其事。為余語如
此。真備公官位。與續日本紀所載合。楊貴氏。姓氏錄
右京諸蕃所載八木造即此。

佛足石記

釋迦牟尼佛跡圖

案西域傳云。今摩揭陁國。昔阿育王方精舍中。有一大石。有佛跡。各長一尺八寸。廣六寸。輪相花文十指各異。是佛欲涅槃。北趣拘尸。南望王城。足所踏處。近為金耳國。商迦王不信正法。毀壞佛跡。鑿已還生。文相如故。又指於河中。尋復本處。今現圖寫所在。流布觀佛三昧。若人見佛足跡。內心敬重。无量衆罪。由其而滅。今俱非有幸之所致乎。又北印度烏仗那國東北二百六十里。入大山有龍泉。河源春夏含凍。晨夕飛雪。有暴惡龍。

常雨水災。如來往化。令金剛神以杵擊崖。龍□□伏。歸
依於佛。恐惡心起。齊跡示之。於泉南大石上。現其□跡。
隨心淺深。量有長短。今丘慈國城北四十里寺佛堂中
玉石之上。亦有佛跡。齋日放光。道俗至時同住慶修。觀
佛三昧經。佛在世時。若有衆生。見佛行者。及見千輻輪
相。即除千劫極重惡罪。佛去世後。想佛行者。亦除千劫
極重惡業。雖不想行。見佛迹者。見像行者。步步之中。亦
除千劫極重惡業。觀如來足下平滿。不容一毛。足下千
輻輪相。轂輞具足。魚鱗相次。金剛杵相。足跟亦有梵王
頂相。衆蠶之相。不遇諸惡。是為**休祥**以上正面 知識家

口男女大小 正面方圍外
下方題字

三國真人淨足 左側方圍外
右方題名

大唐使人王玄策。向中天竺磨□□國中轉法輪□。目
見跡得轉寫搭。是第一本。日本使人黃書本實向大唐
國。於普光寺。得轉寫搭。是第二本。此本在右京四條一
坊禪院向禪院壇。披見神跡。敬轉寫搭。是第三本。從天
平勝寶五年歲次**癸巳**七月十五日。盡廿七日。并一十
三箇日作。□檀主從三位智努王。以天平勝寶四年歲
次壬辰九月七日。改王寫成文室真人智努。畫師越田
安万。書寫□石手□□□呂人足□仕奉□□人土以

左側 三國真人淨足 左側方圓外題名 在第十行下方

至心發願。為亡夫人從四位下坂田郡王法名良式。敬
寫釋迦如來神跡。伏願夫人之靈。駕遊入无勝之妙邦。
受□□□□之聖訓。不脫有漏。高證无為。同霑三界。共

契一真 以上背面

諸行無常。諸法无我。涅槃寂靜 以上右側

所記佛跡尺寸。西域記釋迦方誌慈恩傳。續高僧傳。皆同。今曲尺計之。其廣正合。其長二寸。不知何謂也。蒙齋以記中一尺八寸。為一尺六寸之誤。蓋未知西域記諸書也。

佛跡圖石。在西京藥師寺。所引西域傳。與法苑珠林
載略同。至其觀佛三昧經。今本所無。但觀如來足下
以後數語則有之。未知操觚者據何等本也。王玄策
使天竺。見唐書西域傳。法苑珠林云。貞觀二十三年。

有使圖寫迹來者。即是。黃文本實。天智天皇紀持統
天皇紀文武天皇紀並載。皆無向唐國之事。按天智
天皇十年紀。黃文造本實獻水泉。豈非得之唐國而
獻耶。善光寺。唐貞觀五年。為太子承乾建。見佛祖統
記。禪院。道昭所建。初在飛鳥。後移平城。詳見續日本
紀及三代實錄。按續日本紀。智努王。天武天皇之孫。
父一品長親王。天平十九年正月。授從三位。天平勝
寶四年八月乙丑。賜文室真人姓。按八月無乙丑。恐
係九月之文。錯置于此。九月廿二日。即得乙丑。然不
與此云九月七日合。可疑。天平寶字五年。改名淨三。

授正三位。六年正月為御史大夫。八年正月叙從二位。九月致仕。寶龜元年十月薨。野呂氏摹刻此文。卷末所附淨三卿履歷。訛謬頗多。故余為正之。亡夫人。未詳。按續紀云。天平十一年正月丙午。授無位茨田女王從四位下。蓋其人也。文中石字王字休字磨滅不可見。此從野呂氏摹本。蓋或見不損本也。今匡以分之。但摹本案作尋。十指作帶相。商作商。相作彩。捐於河中。脫於字。內心作恩。由其而滅。作由共滅。有暴惡龍。脫有字。以杵擊崖。崖上衍山字。龍□□伏作暴龍出伏。寺佛堂作在佛堂。迹作跡。不遇作不異。天竺

磨□□國脫磨□二字。目見作回見。此本作日本。四條一坊作四行坊。畫作至。一十三箇日。脫一字。畫師安万作安方。三國真人淨足作文室真人淨三。皆誤。未行石手字。呂字足字。仕奉字。人字。野呂氏不刻。蓋闕疑之意。不足責也。背後及右側二面。野呂氏不刻。豈不獲搨本耶。是記石質頑堅。不得深刻。文字隱晦。多不可讀。又高卑坳堦。刻隨其勢。是以世無有搨本。余親至西京。經七日之久。精撫一本。纔得釋之。其方圍下方二題字。埋在塵土中。余磨淨數日之後。始獲之。前人所未嘗見也。

佛足石歌碑

尔佛迹

一十七首

美阿止都久留伊志乃比鼻伎波阿米尔伊多利都知_{知。佐}

閑由湏礼知=波、贺多米尔 毛吕比上乃多米尔

弥藕知阿麻利布多都乃加多知夜藕久佐等曾太礼

留比止乃布美志阿止、已吕 麻礼尔母阿留可毛

与伎比止乃麻佐米尔美祁牟美阿止湏良乎和礼波

衣美湏豆伊波尔惠利都久 多麻尔惠利都久

已乃美阿止夜与吕豆比贺利乎波奈知伊太志毛吕

毛吕湏久比和多志多麻波奈 湏久比多麻波奈

伊可奈留夜比止尔伊麻世可伊波乃字閑乎都知止
 布美奈志阿止乃祁留良年 多布刀久毛阿留可
 麻須良乎乃須、美佐岐多知布賣留阿止乎美都、
 志乃波牟多太尔阿布麻豆尔 麻佐尔阿布麻豆尔
 麻須良乎乃布美於祁留阿止波伊波乃字閑尔伊麻
 毛乃已礼利美都、志乃霸止 奈賀久志乃霸止
 已乃美阿止乎多豆祢毛止米豆与伎比止乃伊麻須
 欠尔、波和礼毛麻胃豆牟 毛吕毛吕牟為豆
 舍加乃美阿止伊波尔字都志於伎字夜麻比豆乃知
 乃保止氣尔由豆利麻都良牟 佐、義麻字佐牟

已礼乃与波字都利佐留止毛止已止婆尔佐乃已利
 伊麻世乃知乃与乃多米 麻多乃与乃

麻須良乎能美阿止

--	--	--	--	--	--	--	--	--	--	--	--	--	--	--	--	--	--	--

以上
段

佐伎波比乃阿都伎止毛加羅麻為多利豆麻佐米尔
 弥祁牟阿止乃止毛志佐牟 字礼志久毛阿留可

乎遲奈伎夜和礼尔於止礼留比止乎於保美和多佐
 牟多米止字都志麻都礼利 都加閑麻都礼利
 舍加乃美阿止伊波尔字都志於伎由伎米具利字夜
 麻比麻都利和我与波乎閑牟 已乃与波乎閑牟

久須理師波都祢乃母阿礼等麻良比止乃伊麻乃久
須^理師多布止可理家利 米太志可利鷄利

已乃美阿止乎麻婆利麻都礼婆阿止奴志乃多麻乃
与曾保比於母保由留可母 美留期止毛阿留可

於保美阿止乎美尔久留比止乃伊尔志加多知与乃
都美佐閑保吕支止曾伊布 乃曾久止叙伎久

呵噴生死

比止乃徽波衣賀多久阿礼婆乃利乃多能与須加止

奈礼利都止米毛吕毛吕 須、賣毛吕母吕
与都乃閑美伊都、乃毛乃、阿都麻礼流伎多奈伎

徽乎婆伊止比須都閑志

波奈礼須都倍志

伊加豆知乃比加利乃期止伎已礼乃徽波志尔乃於
保伎美都祢尔多具霸利 於豆閑可良受夜

□都□□□□□比多留□□乃多尔久須理師
①止②羊③与④伎⑤比⑥止⑦毛⑧止⑨元⑩佐⑪麻⑫佐⑬羊⑭我⑮多⑯米⑰尔

以上下殺

右歌碑在佛足石之後。所鑄歌廿一首。其十七首咏
黃佛蹟。四首呵責生死。碑嘗罹火灾。以故四邊有剥
脫者。中亦有磨泐不存者。其剥脫而後人取舊文補
刻者。今園以別之。其磨泐者。今從野呂氏摹本填入。
亦匡以存之。第二首拾遺和歌集載之云。光明皇后

自書于山階寺佛蹟。皇后崇奉佛教。其吟咏想當如此。按義楚六帖。載西域記云。佛在摩竭陀國波吒離城石上。印留跡記。特法師親禮聖迹。自印將來。今在坊州玉華山。鐫碑記讚。皇后蓋做此也。契冲律師曰。山階寺即興福寺。或云。佛跡石及此碑。古昔在興福寺。後移置藥師寺。然第十五首。詠藥師佛。則似舊在於此。西教寺潮音曰。第十五首。使用客醫舊醫之事。見涅槃經。亦喻釋迦之教勝於餘教也。愚按第九首第十四首。並云舍加乃美阿止。非藥師佛明矣。然藥師寺又有安阿弥陀觀音諸堂。則此碑之在。亦無有

害也。其拾遺集云山階寺者。恐傳聞之誤。以為移置者。以碑見在藥師寺。不与拾遺集合。臆度為之說。不足據也。

勝寶感神聖武皇帝銅板詔書高一尺七分廣六寸八分十四行有界行

施

封五千戶

水田一万町

以前捧上件物遠限日月窮未來際敬納彼三寶分依
此發願太上天皇沙弥勝滿諸佛擁護法藥薰質万病
消除壽命延長一切所願皆使滿足令法久住拔濟群
生天下大地人民快樂法界有情共成佛道以代代国
王為我寺檀越若我寺興復天下興復若我寺衰弊天
下衰弊復擔其後代有不道之主邪賊之臣若犯若破

障而不行者是人必得敬辱十方三世諸佛菩薩一切
賢聖之罪終當墮大地獄無數劫中永無出離十方一
切諸天梵天護塔大善神王及普天率土有勢威力天
神地祇七唐尊靈并佐命立功大臣將軍靈共起大禍
永滅子孫若不犯觸敬勤行者世世累福終子孫共塵
城早登覺岸

天平勝寶元年

平城宮御宇大上天皇法名勝滿

右銅版詔書。藏在東大寺。按續日本紀。天平感寶元
年閏五月癸丑。捨諸寺絁綿布稻墾田地詔文略同。

遠江國相良平田寺亦藏是日勅書。其紀年云。天平
感寶。與史同。按是歲七月讓位於皇太子。改元勝寶。
然今詔在閏五月。而云勝寶者。是刻蓋同在刻勝寶
五年詔之時。故記以改号耳。其在帝位而稱太上天
皇。平田寺勅書續紀皆同。疑不能明也。又按續紀。是
日所捨東大寺墾田一百町。七月乙巳。定諸寺墾田
地限。亦大倭國分金光明寺四千町。並不與此詔合。
續紀又曰。天平勝寶二年二月壬午。益大倭金光明
寺封三千五百戶。通前五千戶。此詔豫曰五千戶。亦
蓋在追刻時改增也。

又

菩薩戒弟子皇帝沙弥勝滿誓首十方三世諸佛法僧
去天平十三年歲次辛巳春二月十四日朕發願稱廣
為蒼生遍求景福天下諸国各合敬造金光明四天王
護国之僧寺并寫金光明最勝王經十部住僧廿人施
封五十戸水田十町又於其寺造七重塔一區別寫金
字金光明最勝王經一部安置塔中又造法華滅罪之
尼寺并寫妙法蓮華經十部住尼十人水田十町所奠
聖法之感与天地而永流擁護之恩被幽明而恒滿天
地神祇共相和順恒將福慶永護国家開闢已降先帝

尊靈長幸珠林同遊寶刹又願太上天皇太皇后藤原
氏皇太子已下親王及大臣等同資此福俱到彼岸藤
原氏先後太政大臣及皇后先妣從一位橘氏太夫人
之靈識恒奉先帝而陪遊淨土長願後代而常衛聖朝
乃至自古已來至於今日身為大臣竭忠奉國者及見
在子孫俱目此福各繼前範堅守君臣之禮長紹父祖
之名廣給群生通該庶品同辟愛網共出塵籠者今以
天平勝寶五年正月十五日莊嚴已畢仍置塔中伏願
前日之志悉皆成就若有後代聖主賢卿永成此願軌
坤致福愚君拙臣改替此願神明効訓

右刻在前詔背。是詔在讓位後數年。而言皇帝。又謂
既崩元正天皇為太上天皇。謂太皇太后官子為皇
太后。謂今上寶字稱德孝謙皇帝為皇太子。謂皇太
后光明子為皇后者。皆是天平十三年發願時之語。
非勝寶五年落成時之文。先後太政大臣。鑰匙公不
比等公。橘氏大夫人。縣犬養宿禰東人女三千代也。
初適美努王。生左大臣諸兄公等。王卒後。改嫁不比
等公。生光明子。和銅元年十一月。賜橘宿禰姓。天平
五年正月薨。天平寶字四年八月。贈正一位。為大夫
人。然此詔豫曰大夫人。殊不可曉。二月十四日。續紀

天平十九年十一月己卯詔所云亦同。然於十三年紀則係之三月廿四日。未知何謂也。

修造多賀城碑

多賀城 去京一千五百里

去蝦夷國界一百廿里

去常陸國界四百十二里

去下野國界二百七十四里

去靺鞨國界三千里

此城神龜元年歲次甲子按察使兼鎮守將軍從四位上勳四等大野朝臣東人之所置也。天平寶字六年歲壬寅參議東海東山節度使從四位上仁部省卿兼按察使鎮守將軍藤原惠美朝臣朝攜修造也。

天平寶字六年十二月一日

碑在陸奧國官城郡市川村。即多賀城廢趾也。多賀

見續日本紀。天平九年三月。碑上有西字。其義未詳。續日本紀。東

人神龜元年二月授從五位上。二年閏正月授從四位下。勲四等。天平三年正月授從四位上。其為鎮守將軍。見天平元年九月。為按察使。見九年正月。碑所書官位。皆得于置是城之後。其後十一年四月。為參議。十三年閏三月。叙從三位。十四年十一月。薨于職。碑不言參議從三位者。何也。若以置城之時言之。未嘗為勲四等從四位上。疑朝攜暗記之誤耳。朝攜官

銜與續紀所載皆合。但寶字五年十一月丁酉紀曰。為東海道節度使。不曰東山。然載其所管國。有上野下野。則知東山兼在其中也。又據六年十二月紀。八年七月紀。及九月押勝傳。並云從四位下。不載至從四位上。是碑為自己署名。當以史為遺漏也。

高屋連枚入墓版

故正六位上常陸国大目高屋連枚入之墓寶龜七年
歲次丙辰十一月乙卯朔廿八日壬午葬

河内國石河郡□□山崩而出此版。今藏在同郡叡
福寺。姓氏錄。高屋連。河内國神別。神龜命十世孫。伊
已止。足尼大連之後也。枚入。史傳無見。

宇智河崖涅槃經碑

大般涅槃經

諸行无常 是生威法 生威已 寂威為樂

如是偈句乃是過去未來現在諸佛所說開空法道

如來證涅槃永斷於生死若有至心聽

常得无量樂

若有書寫讀誦為他能說一經其身於却後七劫不墮
惡道

寶龜九年二月四日工少□□□□

知識□□

右刻在大和國宇智河。就崖書。字多湯滅。按諸行元
常偈。及如是偈句一章。出聖行品。如來證涅槃偈。及
若有書寫一章。出高貴德王品。其就崖者。蓋本
品。我於爾時深思此義。然處々若石若壁若樹若道。
書寫此偈之文也。以碑首有大般若字。遂或謂大般
若經者。非是。

紀氏墓版

維延曆三年歲次甲子朔癸酉丁酉參議從四位下陸
奥国按察使兼守鎮守副將軍勳四等紀氏諱廣純之
女吉繼墓志

河内國石川郡妙見寺。有一丘陵。土人呼為茶臼山。
往年出此墓版。今藏在本寺。按延曆三年正月癸酉
朔。丁酉廿五日也。然不言正月。直書朔癸酉。別屬一
例。廣純卿官銜。皆與史合。

附錄

南圓堂銅燈臺銘

銅燈臺銘

并序

弘仁七載歲次景申伊豫權守正四位下藤原朝臣公
等追導

先考之遺敬志造銅燈臺一所以垂麗器期於撲慧
景傳而不窮慈光燭而無外遺教經云燈有明明命也
燈延命喻經云為佛燃燈後世得天眼不生冥處普廣
經云燃燈供養照諸幽冥苦病衆生蒙此光明緣福德
皆得休息然則上天下地匪日不明向晦入冥匪大不

照是故以斯功德奉翊

先靈七覺如遠一念孔迹庶幾有心有色並超於九橫
無小無大共蠲於八苦昔光明菩薩燃燈說呪善樂如
來供油上佛居今望古豈不羨哉式標良因貽厥來者
云大雄降化應物開神三乘今轍六度成津百非洗蕩
万善惟新更昇忉利示以崇親其薰修福

右銅燈臺在興福寺南圓堂前燈臺六方銘亦六版
末二版逸失今所存四版耳景申即丙申唐人為太
祖諱丙為景此襲用之孝謙皇帝所寫一切經跋亦
云神護景雲二年歲在戊申五月十三日景申與此

同。藤原朝臣名諱不可知。俟後攷。或謂冬嗣公非是。
弘仁五年四月幸冬嗣院授從三位見類聚國史
弘仁二年正月為參議見日本後紀與此云弘仁七
年伊豫權守正
四位下不合追遵先考之遺敬志造銅燈臺一所。
按敬志恐倒置。匪大不照亦應作火。皆書者偶誤也。

神護寺鐘銘

爰當之山神護之寺三寶既備六度無虧唯所有梵鐘
形小音窄故禪林寺真紹和尚始發弘願有心改鑄鎔
範未成衣祴早化檀越少納言從五位上和氣朝臣彝
範悼和尚之遺志尋先祖之舊蹤以貞觀十七年八月
廿三日雇冶工志我部海繼以銅一千五百斤令鑄成
焉恐年代久遠後人不知仍聊記於鐘側右少辯橘朝
臣廣相之詞也

銘一首

八韻

傳音在器

證果惟目

余祖初業

厥孫聿遵

宿

昔三尺 今日千斤 體有寬窄 功無舊新 山聲
萬歲 谷響由旬 聞空覺夢 扣即歸真 慈周世
界 感及非人 雕琢勝趣 蒙叟當仁

叅議正四位下勳解由長官無式部大輔播磨權守
菅原朝臣是善銘

圖書頭從五位下藤原朝臣敏行書

神護寺在山城國葛野郡高雄山舊號高雄寺天長
元年九月和氣朝臣真綱等請以為定額名曰神護
國祚真言寺見類聚國史元享釋書云釋真紹幼事
弘法大師長受灌頂于寶慧齊衡之間建禪林寺貞

觀十五年七月七日滅序云鎔範未成衣衾早化者
是也按系圖彙範清麻呂公四世之孫真綱之曾孫
真典之孫時盛之子也廣相是善敏行並是顯人俗
稱為三絕鐘銘非虛也序仍聊記於鍾側山城南勝
志脫聊字銘爾祖初業厥孫聿遵用詩無念爾祖聿
脩其德之字名勝志鐘銘集並釋作幸導又慈周世
粵鐘銘集作沙界皆誤雕琢勝趣琢即琢字荀子及
漢書東方朔傳雕琢刻鏤陸賈新語雕琢刻畫古本
群書治要並作琢文選司馬子長報任少卿書雕琢
晏辭以自飾漢書司馬遷傳載作雕琢顏師古曰琢
音篆非是

列子黃帝篇。雕琢復朴。一本作琢。殷敬順。音持充反。亦非是。唐張旭書
郎官記序。徵追琢之良工。此用詩追琢也。其章之字也。皆是也。與琢
字或作喙同義。俱書家故求茂美耳。干祿字書。琢琢。
上珪璧文。音篆。下琢玉。竹角反。又云。喙琢。上許穢反。
下丁角反。唐人琢琢字多作琢喙。故顏氏正之也。按說文。琢圭璧上起兆琢也。廣韻。壁上文也。持衮切。周禮典瑞。琢圭璋璧琮。是也。禮記禮器。大圭不琢。鄭玄曰。琢當爲篆字之誤也。釋文。字亦作琢。漢書董仲舒傳。良玉不琢。似得義通。然琢字所不多用。雕琢追琢。後世熟用字面。此檢說文。家字古文作家。又漢孔謙碣竟非琢字也。

作家。孔龢碑。豕作豕。張納功德頌。遯作遯。後魏中岳嵩陽寺碑。喙作喙。則琢作琢。豕有由而來。鐘銘集作

雕珠勝趣。名勝志作雕琢懸趣。俱誤

道澄寺鐘

道澄寺者從三位守大納言兼右近衛大將行皇太子
傳藤原朝臣叅議左大辨從四位上兼行勘解由長官
播磨權守橘朝臣為報四恩濟六趣合誠勩力所建立
也堂宇比薨南北輪奐尊像接座前後跏趺兩相公宿
殖香火之緣生為瓜葛之戚非唯現世結契闊之情亦
欲淨刹共安養之樂故各取其名首字以為此寺額題
所以貽本緣於來代期同志於他生也藤亞相爰命島
匠乃鑄鴻鐘且將令長夜昏迷聞妙聲而知曉苦海沉
溺驚梵叫而通津延喜十七年十一月三日銘之其詞

云
僞師施治菩提催緣虛受必應響高自傳從夕至曉出
定入禪傍唱衆聖遙警大仙法喜增感耶夢驚眠通阿
鼻獄達有頂天劫數億萬劫界三千一音利益無限無
邊

道澄寺中古廢絕今時再建在山城國紀伊郡斜橋
傍鐘今在大和國宇智郡小嶋村榮山寺蓋道澄寺
廢時移此也拾芥抄云道澄寺道明澄清二人合力
建立則知藤原朝臣道明卿橘朝臣澄清卿也按系
圖道明武智麻呂公五世孫保蔭之第二子澄清諸

兄公六世孫良基之第五子也官銜皆與公卿補任
合又按良基之女適保蔭生道明則澄清與道明舅
姪序云生為瓜葛之戚者契闊約束也韓詩說見經
典釋文陸機贈弟士龍詩云安得攜手俱契濶成駢
服陸機從梁陳詩誰謂伏事淺契闊踰三年江淹雜
體詩陸機契闊承華內綢繆踰歲年又盧姻媾久不虛
契闊豈但一李善或引毛傳契闊勤苦也為注非是
後或以為疏遠之義亦非此義也銘云響高自傳高
即亮字楊貴氏墓版智證大師寫經亦作此體序鳥
字作鳥亦同法鐘銘集釋為高非是南畝大田翁曰

格古要論云。趙景安雲麓漫抄引唐野史。智永所居之寺。曰雲門。會稽志則云。智永與其兄惠欣。同住郡之嘉祥寺。右軍舊宅也。梁武以二僧能從釋教。合二名。改賜額永欣云。以道澄為寺額。蓋本于此。小島靜齋云。道澄二公。並與撰延喜式。見忠平公序。世知有二公。賴此鐘銘耳。竟不知其文學為當時之器也。故余為表出之。

藥師寺佛偽光背銘

字所存長九寸三分濶四寸六分五行第一行十六字第二行十九字第三行十八字第四行十九字第五行十八字

釋迦佛光背銘

字所存長一尺一寸二分濶同十四行十四字

二天像背銘

其一長五寸五分二行前行六字後行八字其一長四寸六分二行前行八字後行六字

宇治橋斷碑

有畧道三行九字下一字半缺高一尺二寸廣四寸九分

船首王後基版

長九寸七分廣二寸二分
面背各四行面第一行廿
四字第二行廿三字第三
行廿四字第四行廿四字
背第一行廿四字第二行
廿三字第三行廿四字第
四行廿四字
自第一行第二行第三行
第四行第五行第六行
第七行第八行第九行
第十行第十一行第十二
行第十三行第十四行
第十五行第十六行第十七
行第十八行第十九行
第二十行第二十一行
第二十二行第二十三行
第二十四行第二十五行
第二十六行第二十七行
第二十八行第二十九行
第三十行第三十一行
第三十二行第三十三行
第三十四行第三十五行
第三十六行第三十七行
第三十八行第三十九行
第四十行第四十一行
第四十二行第四十三行
第四十四行第四十五行
第四十六行第四十七行
第四十八行第四十九行
第五十行第五十一行
第五十二行第五十三行
第五十四行第五十五行
第五十六行第五十七行
第五十八行第五十九行
第六十行第六十一行
第六十二行第六十三行
第六十四行第六十五行
第六十六行第六十七行
第六十八行第六十九行
第七十行第七十一行
第七十二行第七十三行
第七十四行第七十五行
第七十六行第七十七行
第七十八行第七十九行
第八十行第八十一行
第八十二行第八十三行
第八十四行第八十五行
第八十六行第八十七行
第八十八行第八十九行
第九十行第九十一行
第九十二行第九十三行
第九十四行第九十五行
第九十六行第九十七行
第九十八行第九十九行
第一百行

放光寺碑

采女氏冢地碑

碑高一尺七寸五分廣七寸
文字所存高八寸文五
行第一行九字第二行
九字第三行並十字第四
行九字第五行三字紀年
一行九字依二字書

妙心寺鐘

一行廿二字高一尺三寸八分

那須直章提碑

碑高三尺八寸五分濶一尺五寸八分
文字所存高一尺九寸三分濶七寸七分八分
一行十九字

藥師寺東塔檨銘

字所存高一尺三分濶一尺五寸五分
第十二行第一行六
字第二行第三行並
十五字第四行第十
五字第六行第十
九字第七行第十
一行第八行第十
二字第九行第十
一字第十行第十
二字第十一行第十
一字第十二行第十
二字第十三行第十
一字第十四行第十
二字第十五行第十
一字第十六行第十
二字第十七行第十
一字第十八行第十
二字第十九行第十
一字第二十行第十
二字第二十一行第十
一字第二十二行第十
二字第二十三行第十
一字第二十四行第十
二字第二十五行第十
一字第二十六行第十
二字第二十七行第十
一字第二十八行第十
二字第二十九行第十
一字第三十行第十
二字第三十一行第十
一字第三十二行第十
二字第三十三行第十
一字第三十四行第十
二字第三十五行第十
一字第三十六行第十
二字第三十七行第十
一字第三十八行第十
二字第三十九行第十
一字第四十行第十
二字第四十一行第十
一字第四十二行第十
二字第四十三行第十
一字第四十四行第十
二字第四十五行第十
一字第四十六行第十
二字第四十七行第十
一字第四十八行第十
二字第四十九行第十
一字第五十行第十
二字第五十一行第十
一字第五十二行第十
二字第五十三行第十
一字第五十四行第十
二字第五十五行第十
一字第五十六行第十
二字第五十七行第十
一字第五十八行第十
二字第五十九行第十
一字第六十行第十
二字第六十一行第十
一字第六十二行第十
二字第六十三行第十
一字第六十四行第十
二字第六十五行第十
一字第六十六行第十
二字第六十七行第十
一字第六十八行第十
二字第六十九行第十
一字第七十行第十
二字第七十一行第十
一字第七十二行第十
二字第七十三行第十
一字第七十四行第十
二字第七十五行第十
一字第七十六行第十
二字第七十七行第十
一字第七十八行第十
二字第七十九行第十
一字第八十行第十
二字第八十一行第十
一字第八十二行第十
二字第八十三行第十
一字第八十四行第十
二字第八十五行第十
一字第八十六行第十
二字第八十七行第十
一字第八十八行第十
二字第八十九行第十
一字第九十行第十
二字第九十一行第十
一字第九十二行第十
二字第九十三行第十
一字第九十四行第十
二字第九十五行第十
一字第九十六行第十
二字第九十七行第十
一字第九十八行第十
二字第九十九行第十
一字第一百行第十

楮名真人大村墓志

銘三十一行三寸字所存三寸九分
題一行十五字序
字銘三十八行三寸字所存三寸九分
題一行十五字序

伊福吉部氏墓版

器徑八寸字所存高二寸八分十五行第一行並六字第九字第三行三第五行並七字第十行並七字第十行並八字第十一行第八字藤原大官和銅元年上件平關

建多胡郡辨官符碑

高三尺九寸濶一尺九寸六行第一行第二行並三字第三行第四行第五行並十四字第六行第十

栗原寺鑪盤銘

文字所存高一尺濶一尺二寸五分題一行五字注兩行共十一字文十行三十五字其第六行六字第九行六字第十行十行二和銅八年仰願皇太子平關後三行依三字書前二行並九字後一行八字

高田里結知識碑

文字所存高二尺一寸五分濶一尺三寸五分八行第一行十二字第二行六字第三行十一字第四行五字第七行十二字第八行六字第九行一字

興福寺觀禪堂鐘

文字所存高一尺八寸廣上三寸八分下五寸四行

楊貴氏墓版

高六寸九分廣九寸文四行各七字紀年二行前

佛足石記

上佛足圖有万字花文通身文雙魚螺瓶寶劍梵王頂相長一尺六寸廣七寸其計之六寸足外四隅有花紋前面題一行七字第九行第一行第二行並六字第十行十一字第十二行

佛足石歌碑
 六寸高六尺五分上段十行、歌一首
 外右方題名六字
 第一行六字
 第二行六字
 第三行六字
 第四行六字
 第五行六字
 第六行六字
 第七行六字
 第八行六字
 第九行六字
 第十行六字
 第十一行六字
 第十二行六字
 第十三行六字
 第十四行六字
 第十五行六字
 第十六行六字
 第十七行六字
 第十八行六字
 第十九行六字
 第二十行六字
 第二十一行六字
 第二十二行六字
 第二十三行六字
 第二十四行六字
 第二十五行六字
 第二十六行六字
 第二十七行六字
 第二十八行六字
 第二十九行六字
 第三十行六字
 第三十一行六字
 第三十二行六字
 第三十三行六字
 第三十四行六字
 第三十五行六字
 第三十六行六字
 第三十七行六字
 第三十八行六字
 第三十九行六字
 第四十行六字
 第四十一行六字
 第四十二行六字
 第四十三行六字
 第四十四行六字
 第四十五行六字
 第四十六行六字
 第四十七行六字
 第四十八行六字
 第四十九行六字
 第五十行六字
 第五十一行六字
 第五十二行六字
 第五十三行六字
 第五十四行六字
 第五十五行六字
 第五十六行六字
 第五十七行六字
 第五十八行六字
 第五十九行六字
 第六十行六字
 第六十一行六字
 第六十二行六字
 第六十三行六字
 第六十四行六字
 第六十五行六字
 第六十六行六字
 第六十七行六字
 第六十八行六字
 第六十九行六字
 第七十行六字
 第七十一行六字
 第七十二行六字
 第七十三行六字
 第七十四行六字
 第七十五行六字
 第七十六行六字
 第七十七行六字
 第七十八行六字
 第七十九行六字
 第八十行六字
 第八十一行六字
 第八十二行六字
 第八十三行六字
 第八十四行六字
 第八十五行六字
 第八十六行六字
 第八十七行六字
 第八十八行六字
 第八十九行六字
 第九十行六字
 第九十一行六字
 第九十二行六字
 第九十三行六字
 第九十四行六字
 第九十五行六字
 第九十六行六字
 第九十七行六字
 第九十八行六字
 第九十九行六字
 第一百行六字

銅版詔書

高一尺七分廣六寸八分文十二行、行低八字書

又

高潤与前詔同十四行、廿八字只第十一行廿九

修造多賀碑

碑高五尺五寸題多賀城三字記里數。五行文
 字第五行十三字
 圍高四尺潤二尺六寸圍上有西字

高屋連板入墓版

高八寸三分潤五寸七分五行、八字

涅槃經碑

文字所存高三尺二寸濶二尺四寸五分題一行五
字文五行第一行十六字第二行廿二字第三行十五
字第四行五字第五行廿三字第六行廿二字第七行
雪山童子像者十字後行低七字書可讀者二行末有

紀氏墓板

高八寸二分濶五寸一分五行有粵行第一行十二
字第二行十三字第三行十二字第四行九字空末

此ノ本ハ奥田吉後自筆ナリトシ

兼

