

御古筆類考

子10
3733
3



和
1871
3

特

門子 10
號 3733
卷 3

從古堂款識學卷五

古履仁鄉古器物銘下

嘉興徐同柏壽藏釋文

男士燕撫錄

商子丁鼎 沈氏雲浪堂 見卷一

周坐姬鼎 葛氏珠谿艸堂

商人持戈尊 王氏對山艸堂

周諸女尊 張氏古邨書屋

商日父癸爵 同上

商兕爵 張氏吉石半金樓

商父乙觚 葛氏珠谿艸堂

商子孫父乙觚 張氏吉石半金樓

商子父乙解沈氏雲浪盆 見卷一

商山父壬彝張氏吉石羊金樓

商舉彝王氏竊盤盆

周季彝張氏吉石羊金樓

周祖辛啟張氏古埒書屋

周遑小子靺啟葛氏珠谿州堂

周史頌盤王氏竊盤盆

周鉞張氏銅菱書堂

周戈張氏吉石羊金樓

漢公主家高同上

漢永興洗張氏古埒書屋

漢長空子孫洗張氏吉石羊金樓

漢空子孫洗葛氏珠谿州堂

漢嚴氏洗王氏竊盤盆

漢樂仲洗張氏吉石羊金樓

漢大吉空子孫鎧葛氏珠谿州堂

漢空子孫鎧張氏吉石羊金樓

漢五銖京斗同上

漢器蓋第十三葛氏珠谿州堂

漢器蓋沈氏雲浪盆


從古堂款識學 卷五

二嘉興古履仁

新莽大京五十范 葛氏谿陽詩屋
新莽大京五十范六 葛氏珠谿州堂
漢金錯弩機 家從古堂

鑄徐氏

周坐姬鼎銘二行七字



王坐中
坐

王位坐姬
竊尊鼎

坐字見說文象艸木華葉形此當是坐省文鼎時共
工之後姓姬廣韻云婦人美稱

卷五

同里葛氏珠

同里葛氏珠

商人持戈尊銘三字

𠄎

人持戈形
器形 𠄎

商人持戈形口器形人持戈著於器上即左傳銘其
功烈召示子孫之意

周諸女尊銘二行五字

𠄎𠄎𠄎𠄎

者女召

𠄎𠄎

尊彝

者諸省諸女猶婦女九嬪之屬召與也用也

商日父癸爵銘四字

日
父

日
父
癸

儼字从人从古文舉儼與舉同義日字見汗簡商人
召生日為寧故曰日父癸

商兕觥銘二字

𠂔

爵形 兕形

𠂔象爵之足日象酒器形爵足施於酒器則為爵矣
𠂔象兕形左昭元季傳兕觥注兕觥所召罰不敬杜
意召兕觥即兕觥也今按是銘上位會意爵字下位
象形兕字知兕觥乃本名非兕觥之謂觥字大位觥
毛傳謂之自爵

商父乙觚銘二字

父乙

父乙

乙字也字生也呂其生之日辰稱之故曰寧史記索隱皇甫謐云微字上甲其母呂甲日生故也

商子孫父乙觚銘四字

子孫父

子字象人左形孫字象人豚胎形彝器款識每作此
文或據說文為象母猴形疑子下一字是古文為寧
按今所見鼎彝銘文有子孫作婦姑將鼎彝若如或說
既曰子為父曰作婦姑將鼎彝不辭矣子孫二字當從
舊說為長

商山父壬彝銘三字



山形 父壬

山形取備物之義山產也產生物也周禮大宗伯云百物之產工壬省

商舉彝銘一字

半金樓藏器

商舉彝銘一字



舉

舉字象兩手舉物形下其手為斤上其手為丫顛倒皆可讀

楚古堂藏書

卷五

士同里王氏藏

周季彝銘八字

周季彝銘八字



亞形中 人持形 位季
勺在尊形器形尊彝

亞屋有四阿形廟室之象也 兕省人持曲形斟酒之象 勺形 酉尊形 古禮器 勺注酒於尊又挹取之 召實爵自此其象也 季非赫季之季 詩召南誰其尸之有齊季女傳尸也 主季少也 女微主也 又左釁二十八季傳季蘭尸之注使服蘭之女而為之主 蓋主婦之儀

同里張氏吉石

周祖辛敲銘三行十五字又重文二字

𠄎	𠄎	𠄎	𠄎	𠄎
𠄎	𠄎	𠄎	𠄎	𠄎
𠄎	𠄎	𠄎	𠄎	𠄎

𠄎	𠄎	𠄎	𠄎	𠄎
𠄎	𠄎	𠄎	𠄎	𠄎
𠄎	𠄎	𠄎	𠄎	𠄎

首一字蝕末一字上从省文𠄎下从古文貝當是𠄎字𠄎貫通進見史記高帝紀注進又通薦見列子湯問

篇注它器每云永寤用高訓獻二大訓進辭氏款
識諸旅高較字大訓進博雅較進也永寤用書與永
寤用較同為孝高之意

周遣小子鞞鼓銘三行十四字

小子鞞鼓
王帥
其布位昭男
遣小子鞞
王

王 遣 其 布 位 昭 男
姬 嬭 彘 彘

遣國小子嗣君之佩韎名羽本友字此為布者周禮外府注布帛也布讀為宣布之布禮檀弓注古者謂錢為帛布所召通布償財又漢書食貨志故償布於布今所見古布有羽字即羽之變茲象兩手分布形它器每有用貝異金之文召布其大此例將鼎讀如釁父乙尊之釁奉也

周史頌盤銘三行十一字又重文二字

史頌
其萬
孫永

史頌作盤

其萬率子

孫永竊用

此與史頌鼓為一人之器鼓銘云王在宗周命頌德蘇澤友里知頌乃官內史者

附錄未明氏得周史頌盤賤四絕句

誰頌羣推警室張撫成小印姓名香

明氏舊藏頌鼓史頌鼓而

珠盤王敦今番會好共詩詩
盤在櫃器

器仁和趙次開之環
為篆張老誦印
周魯商氏因名櫃器處曰三頌軒

象校周家舊禮經大夫制器果能銘如何史伯傳

尊鼎姓氏還教昭汗青銘文史謂內史東觀餘論

宣王臣碩父其字也博古圖伯碩父鼎釋云史伯

奉命曾嘉棘伯蘇德蘇二贊載伯名當季尹氏

贊許暮頌鼓銘云尹氏受王命書異金位簋來張

仲昇壽還傳主空圖張仲簋見王復參鐘鼎款識

高堂傳禮訊為容千古徐生學者宗漢書儒林傳

與容同願藉茲盤閑內則進先生盟奉當曾

周鉞

說文戈斧也从戈上聲減也從戈亦聲按古文戈
位中位中亦象以之形亦迺篆帶之象以上有位此因
又謂之減猶之黼為白與黑相次文斧形半白半黑
因又謂之黼也書顧命鉞大斧又牧誓疏引六韜大
柯斧重八斤一名天鉞

卷五 六同里張氏銅

周戈

周禮攷工記冶氏注內謂胡呂內接秘者也是戈內
斷缺

漢公主家高銘五行二十字

十六年櫟

十六年櫟

左工二賀

左工二賀

咸五升

咸五升

公主家高

公主家高

重二斤三兩

重二斤三兩

西漢文帝東漢世祖建武明帝永平帝章元獻帝
建安然有十六年此不著年號知為文帝時器漢書

大同里張氏告石

地理志左馮翊櫟陽不注有工官此曰櫟左工二賀
咸攷高帝紀及地理志注師古曰三輔黃圖云太上
皇葬櫟陽北原起萬年陵按漢時凡起陵廟郡國皆
有共廚器用如汧陰康之共陶陵鼎是也萬年陵在
櫟陽縣界自當特置工官造位器用文帝去高帝不
數十季當時櫟左工尚未罷故得位器呂充公主家
用百櫟陽僂櫟猶定陶僂陶工有左右故曰左工左
工二賀咸左工之工賀咸也公主文帝時為館陶長
公主嫖孝文實皇后所生

漢永興洗銘一并九字

永興洗
銘

永興元 年 堂 狼 造 位 工

東漢桓帝八年為永興二年漢書地理志堂琅屬犍
為郡宋書州郡志琅佐琅堂琅志不載有工官此曰

造作工器漢時郡縣皆有其器志不載者工官為共
器置也

漢書地理志

卷五

漢長宜子孫洗銘一斤四字左右夤形各一

長宜子孫

長

宜

子

孫

位器傳子孫取諸久也故曰永寔用長宜子孫大此
意

漢宜子孫洗銘三字左右負形各一

宜子孫

子

宜

子

孫

宜子孫即長宜子孫之省銘此者當是士夫家所用

器

新州堂藏器

新州堂藏器

漢嚴氏洗中位子母半跪乳形右位一人牽挽形左上

嚴

嚴

氏

嚴氏當時善位器者嘗見一鏡一壺然有此字

漢器吉祥二字省位半二祥也左昭四率傳服注桃
所召逃凶也是洗畫象位半形一人牽之後有小半

新州堂藏器

同里王氏藏

漢書卷之九十一
三
身著桃華蓋趨吉避凶之意

漢書卷之九十一

三

漢樂仲洗銘二字陰款

樂

樂

仲

仲

樂仲二字隸灑絕俗韓勅碑漢器中所罕見者

從古堂歌戲學

卷五

同里張氏吉石

漢大吉宜子孫鑑銘七字

早

早

宜子孫

吉

早

早

宜子孫

吉

大吉二字本易宜子孫三字本詩古人語有所本大率類此

漢宜子孫鐙殘器銘三字篆並款

宜子孫

宜子孫

漢鹿盧鐙多作宜子孫等字器形橢圓蓋作鹿盧轉
是器鐙形稍異帽上半殘缺莫詳其制

漢五銖泉斗五銖文一



五銖

呂泉飾器取久全之意周官泉府之後為泉氏夫為
全氏泉全古通

漢器蓋銘一斤十一字鑿款

第十三重十斤六兩容一斤

第十三重十斤六兩容一斤

第字中二筆反書侶夷字夷火通弟

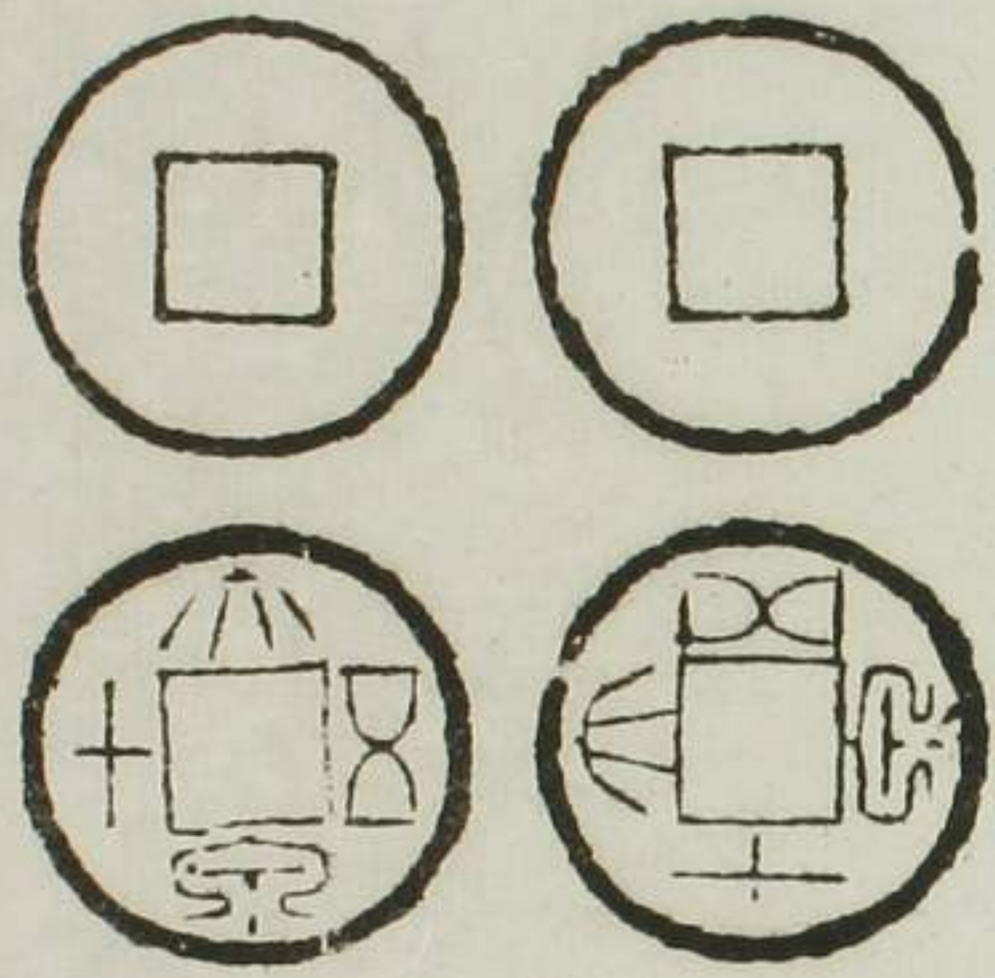
漢器蓋銘一行六字鑿款

蓋重三斤二兩

蓋重三斤六兩

蓋古謂之會見儀禮蓋會一聲之轉

新莽大泉五十范面大泉五十文二漫文二



莽泉二字中一卜位兩筆寫自來字書所罕見

新莽大泉五十字范面大泉五十字二漫文二背銘一字



六

元計數六字或據漢韓勅碑側釋作下恐非

漢金錯弩機殘器存鄂及牙並錯呂黃金牙上并刻為度

十一
十一
十一
十一
十一

漢書李廣傳自己大黃射其裨將注黃肩即黃間也
又文選射雉賸捧黃間呂密鼓注黃間弩名也一名
黃肩按間襍也錯也是機錯呂黃金蓋即當時所佩
黃間者

是機牙上之度畫為四十二分每三分為一橫呂建
初尺度之其得三寸二分禮緇衣引書太甲曰若虞
機張注省括于度則釋今是機及呂所見弩機證之書所謂

度即牙上之度括乃所射之鵠周禮巾車注杜子春云鵠或為結括即結也注省括于度者謂注省所射之鵠準于牙上之度鄭注度謂可擬射也書孔疏括謂矢末皆未明晰

從古堂款識學卷六

嘉興徐同柏壽藏釋文

古履仁鄉古器物銘續

男士燕樵錄

周號林大林鐘張氏清儀閣

周子璋鐘同上

周敬鼎張氏吉石羊金樓

商御尊張氏清儀閣

商陸父庚卣同上

商父丁爵同上

商子爵同上

商橫鉞父乙爵同上

商人辛酉爵 張氏吉石半金樓

商賍福爵同上

商唐子解 張氏清儀閣

商專彝 張氏吉石半金樓

周對鼓 張氏清儀閣

周頌鼓 同上

周邢鼓 同上

周追鼓 同上

周魯伯大父鼓 王氏齋盤盃

周旅鼓 同上

周庚姬鬲 張氏古昭書屋

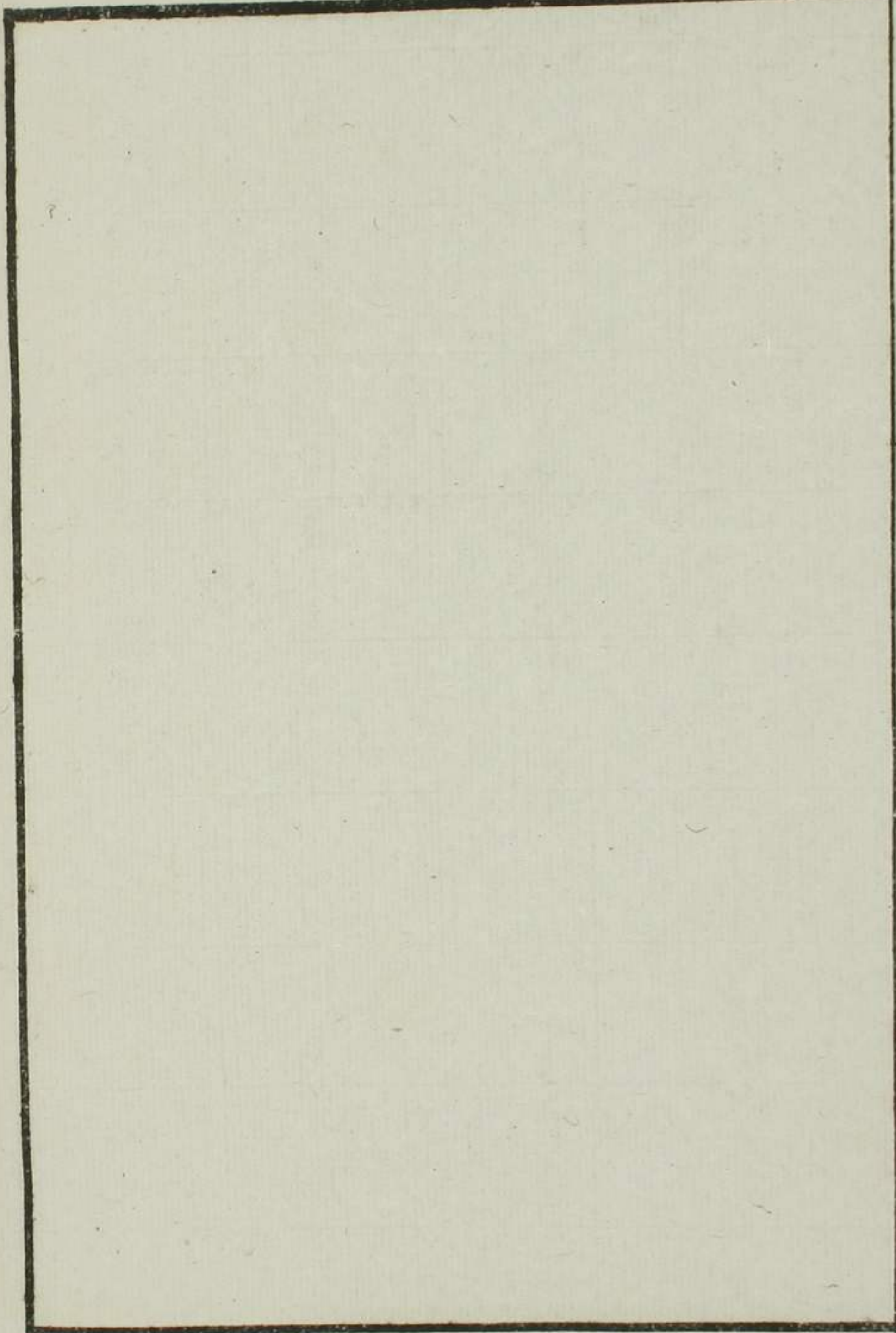
周琺鼓 張氏吉石半金樓

漢大吉鐙 張氏清儀閣

漢千金氏器 同上

漢五銖泉范 家從古堂

新莽大泉五十范 張氏清儀閣



周禮林大林鐘銘鉦間四字
又重文四字
行數之左六行通八十六字

維
萬
年
永
日
不
顯
皇

考
道
若

既
秉
丕
日
德
御
于

不
降
皇

子
也
拜
翔
壽
康
助

井
皇
壽

在下雖能降旅多福旅

其萬幸子孫永竊用高

到即坳字从仅从土通附益也增也得純能附夫

詩天保俾爾多益百莫不增之意

烈古寵字从龍几列即龍字古寵字正位龍从此几

者寵尊居也古居處之居字位几从尸得几而止寵

字从几於尊居之義為尤顯伊氏一器此字蝕積古

冬一器位亦為乃龍字从夂象犬多毛形龍古通左

四幸傳龍圍皮記故寵字位龍夫位是也

夏本紀位龍圍故寵字位龍夫位是也

卽通之省

卽古林字積古冬二器文同伊氏一器位卽南又卽氏

竊林鐘二器積古冬彝器款識位卽丁鐘氏茲位卽

牛中大林鐘林位卽卽卽卽卽卽卽卽卽卽卽卽卽卽卽

夾位卽卽卽卽卽卽卽卽卽卽卽卽卽卽卽卽卽卽卽卽

鐘族位卽卽卽卽卽卽卽卽卽卽卽卽卽卽卽卽卽卽卽

冒之意淮南子天太族字是鐘所見大小二器文茲同

惟知卽卽卽卽卽卽卽卽卽卽卽卽卽卽卽卽卽卽卽卽

卽南之變南南南又南之變古屋廡之廡與繫森之

森同字書鴻範草繁廡說森字本从林此林字夏

將鐸無射而為之大林注引賈侍中說大林無射之
 覆也位無射而為大林呂覆之其津中林鐘也據此
 則大林自是應林鐘之律特呂其大謂之大林如此
 鐘之制之類是也古鐸鐘皆應律然夫大小有差就
 大之中又有差博古圖所載古鐘尺寸皆可覆按即
 呂今所見林鐘言之林氏竊林鐘兩樂高建初尺一
 尺五寸有奇呂斟是鐘為縮二寸許是鐘兩樂高建
 初尺一尺七寸有奇呂斟積古為一器為縮一寸許
 斟伊氏一器又贏一寸許而要不失其為津中林鐘
 者則呂銑鉦鼓舞角衡及旋薄厚侈弇之不離乎鳧

氏所云百景王惟鐸無射而為大林呂覆之故單蘇
 公伶州鳩議其過制若大林固自有其制而非單蘇
 公伶州鳩之議之所及矣狀則是鐘也其即周語所
 謂大林與鐘伊氏一器尺寸以拓本斟得外林
 氏鐘尺寸與伊氏一器同
 中鐘尺寸與是鐘同

周子璋鐘銘兩面通十行四十一字又重文二字

無基子孫

無基子孫

永保歆

永保歆

唯正十月初

唯正十月初

吉丁亥羣孫析

吉丁亥羣孫析

子璋擇其

子璋擇其

吉金自位

吉金自位

蘇鐘用區

蘇鐘用區

召喜用樂

召喜用樂

父睇者士

父睇者士

其豐壽

其豐壽

正二朔羣孫諸孫或云複姓析字鄉釋為世今審左
旁象析木之半右旁从斤自是析字子字右旁有裂
筆鄉釋為孔今見另一器位子甚剛析名子璋字公
羊定八季傳璋判白注半圭曰璋二有析義故名析

字子璋也區讀為宴飲之宴古文區晏同字晏又與
宴同義睇古累字从兄弟會意累上是父字父累猶
云諸父諸兄楚良臣余義鐘大云樂我父兄者諸省
周公望鐘召豈諸士諸大位者基讀如字無基猶無
疆基疆聲近義同或召王子申益眉壽無基與詩南
山有臺合謂基基古通當讀若基大通夔古飲字从
口从夔二大聲詩常棣飲酒之飲說文引作飲酒之
飲夔夔飲蓋古今字

周禮磬師教繚樂燕樂之鐘磬是鐘銘曰用宴召喜
用樂父累諸士子二孫二永保夔詩常棣傳不脫屨

升堂謂之飮後漢班彪傳注同文又一切經音義引國語賈注不脫屨升堂曰宴是鐘蓋燕樂之鐘之屬

周敬鼎銘五行四十字蓋缺存九字

王 于 祭 于 廟 王 于 祭 于 廟

文 考 父 敬 穢 王

字... 半金樓藏

率 竊

惟三月初吉丁亥王在周
格于太室王禮啟
麻錫元衣黃衣啟對
揚王休用位文考父冑眾

惟三月初吉丁亥王在周
格于太室王禮啟
麻錫元衣黃衣啟對
揚王休用位文考父冑眾

彝 其 萬 率 竊

周宗周格特格太室文世室也公羊春秋文十三率世室屋壞左氏穀梁

故位大室猶世室也周禮大宗伯注王將出命假祖廟

祖廟為文王廟禮祭灋周人祖文王則太室為文世室矣禮古

文蔑讀若懋麻道歷試也謂所試之事也博古圖啟

啟麻事著一事王蔑啟歷即東晉古文尚書予懋乃

享義更明晰盧書敘錄謂梅頤所增二十五篇雖

德之意無一字無所本而平緩卑弱殊不類先漢

云二即此可見元衣元衣衰衣即衰字从一聲黃衰

黃帶爾雅釋言衰黻也黻帶通冑从内从月古文胸

父胸啟考字亦即鼎字

從古堂次載卷一 卷六 二 同里張氏吉石

自銘當召啟為正今按啟字自是當从吳說特是器有文考父胸字則未敢遽定為召蘇公耳

商御尊銘四行十七字

癸未王在圃
御用位
父癸竊尊

癸未王在圃
翟亭王賈
御貝用位
父癸竊尊

圃：田周禮職方氏豫州數爾雅十數屬鄭大倕原圃見左傳三十三季傳翟字或作南翟觀省觀亭游觀之亭古器銘屢有焉高字焉即爾雅岐焉劇焉之焉：亭謂道路所舍猶漢制云行在所觀亭大此義賈本商賈字說文賈从商省此从商不省讀為賞癸

亥父己鼎位丙丙口父丁彝位賁番君招簋位賁師
 田父啟位賁讀茲同御說文从卸二从卩止午此十
 卽午字象交午形御名詩車攻東有甫州駕言行狩
 箋云甫田州甫田竹書紀年宣王九年會諸侯于東
 之州也鄭有圃田竹書紀年宣王九年會諸侯于東
 都遂狩于甫銘云王在圃觀焉信是此事狀攷周禮
 爾雅諸澤藪如雲云魯大野大陸孟諸茲禹貢故地則
 圃田之僻安知非大夏殷之舊且銘中僻癸未父癸
 與今所見戊寅父丁鼎庚午父丁鼎癸亥父己鼎丙
 口父丁彝庚申父丁自同文而庚申父丁自有惟王
 廿祀之文又與爾雅釋天商日記合斷為商器無疑

也

商陸父庚貞銘五字蓋器同

𠄎 𠄎 𠄎
𠄎 𠄎 𠄎
𠄎 𠄎 𠄎

𠄎 𠄎
陸父庚

𠄎 𠄎 𠄎
𠄎 𠄎 𠄎
𠄎 𠄎 𠄎

銘同

陸攝文位隣此位隣古省位器者名

商父丁爵銘二字殘器

圭儀閣藏器

商父丁爵銘二字殘器

父

父丁

丁父之字商呂生曰為字

商父丁爵銘二字殘器

圭儀閣藏器

商子爵銘一字



子

卩白有髮形卩卽子形卩足形

商子爵銘一字

共儀閣藏器

商橫鉞父乙爵銘四字



橫鉞形 子父

鉞 鐵屬禮王制諸侯賜鉞又字本作戠也司馬
遷曰殷執白戚

商人辛酉銘三字

夆

積又形人辛

又讀若交謂交神明積之至三禮召三成也人猶父也古人事鬼如事人故曰人

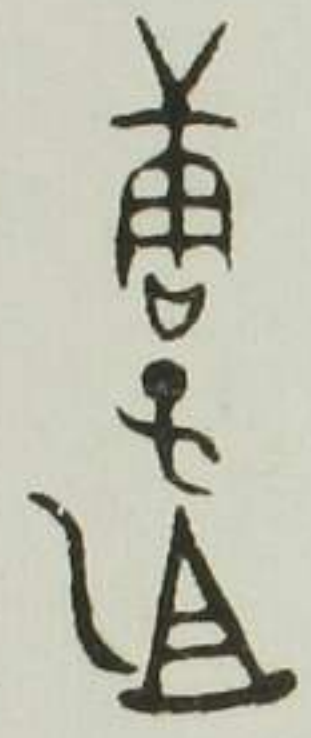
商貯福爵銘二字

中百

中曷

中古文貯曷古文福酒所召就人性之善惡夫吉凶所造起也曰貯福其指微矣

商唐子解銘四字



唐子
乙祖

唐夏商時為堯後國周大赫虞所封曰唐子知為殷
商器

商車彝銘二行七字

𨾏 𨾏

𨾏 𨾏

𨾏 𨾏

𨾏古文車位器者名說文車軸端也从車象形或
位轉張參五經文字位車

揚王休用自位竊器萬率
召乃孫子竊用

唯十又二月既生霸丁
天王事又穫麻令數

邦呼錫繚旂用保乃邦肆
對揚王休用自位竊器萬
率召乃孫子竊用

又上从兩火下从刀燒雜之象本艸又字讀為又安
之又耶設又字正从兩禮古文蔑麻通歷此二字古
又博古圖故鼓位王蔑故歷事同里張茂歷猶云揚
氏吉石半金樓近得故鼎位王蔑故歷
歷本鄭氏古文尚書盤庚蓋懋德懋功之意數从生
从支見說文玉篇讀若枉按此為康赫名蓋對寧異
文古人名如契位僕大位高皋陶肆从豕从帝字同
肆韵下器字積古器伯與釋字韵縣伯萬
從古堂次載卷六

季保難燕筆于彝按楷當位縣二繫之象難當位肆
義同裔燕當位設與下文毋設望伯父休設字同文
鼻縣伯萬季保肆肆餘也與夏肆二字同義
句設筆于彝句

按銘文曰王事又與書序成王既伐管蔡林合曰
茂歷與左傳選建明德合曰命對邦與左傳命召康
誥對於殷虛書序對康誥林位康誥酒誥梓材合曰
呼錫繚旂與左傳分康林召大路少帛績後旃旌合
曰用保乃邦肆與左傳殷民七族書序殷餘民康誥
用保又民用康保民小人難保應保殷民若保赤子
合其為康林器無疑矣書金縢鄭義居攝四季是康
林位康誥康誥鄭義是時周公居攝四季是康誥惟

三月哉生魄為四季之三月今召尚書大傳二季克
殷竹書紀年三季遷殷民于衛史記衛世家召殷餘
民對康林為衛君周公乃申告康林康誥鄭義王若
曰總告諸侯及是銘惟十又二月參攷證之始對康
林當在三季十二月由四季三月乃位康誥惟據漢
書律歷志周公攝政五季正月丁巳朔推之四季無
閏三季十二月無丁亥日有閏則丁亥在二十三日
或二十四日與銘云既生霸不合是猶未設遽定耳

周頌鼓銘十五行一百五十字又重文二字蓋器同

夙	三	天	五	月	既	前
雨	十	成				
王	十	周	蕭	詔	宮	日
王	奇	大				
宜	即	古	南	之	司	頌
人	門	土				
處	逸	尹	丁	皇	王	令

王上

王上

王上

王上

王上

王上

王上

王上

王上

王上

王上

王上

王上

王上

王上

王上

般用德
 孝勤山
 運乘
 令頌
 辨福
 天子
 靈
 皇
 皇
 皇

惟三季五月既以霸甲戌

王在周康邵宮旦王格大
 室即佐宰宏右頌入門
 中廷尹氏受王命書王呼
 史競生冊命頌王曰頌命
 女官鞠成周賚監鞠新寤
 賚用宮御錫女元衣帶束
 夷市朱黃繅旂彼勒用事
 頌擇諸首受命冊佩召出
 反入觀寵頌設對揚天子
 丕顯魯休用佗朕皇考

欽定四庫全書
禮記卷之六十一
集解卷之六十一
禮記卷之六十一

赫皇母葬故竊尊啟用追
孝斲凶康虔純右通祿永
命頌其萬年豐壽無彊眈
臣天子靈終子孫永竊用
降三牙五日所
雨如十成
王十周肅詔同
王奇大
國即太廟之司

人財太
矣也用可寧王命
聖王乎
畢生無命
甘頌命
中向
新
貴用向
中

禮記卷之六十一
卷六
同里張元清

水廟用

銘同

邵卽昭字周禮小史釋文昭或作昭王在周康昭宮謂王有事于
 康王昭王廟也在有祭義尚書大傳祭者薦也薦之
 為言在也在者在其道也尹氏夾見博古圖故故
 云尹氏受釐故傳氏者左僖元年傳疏所謂氏者位尊乃賜
 是臣之寵號是也詩常棣傳尹氏掌命卿士箋云尹
 氏天子世大夫也王使大夫尹氏策命程伯休父左
 僖二十八年傳杜注尹氏王卿士按尹氏自文王時

逸周書初寤解荃寤解有尹氏八士宣王時詩有尹
 吉甫幽王時詩有尹氏太師春煠時左僖二十八年
 傳有王命尹氏及王子虎內史赫興父策命晉侯之
 文尹氏自是世大夫周禮內史王命諸侯孤及卿大
 夫則策命之故傳云掌命卿士箋云王使大夫尹氏
 策命程伯休父也又儀禮覲禮天子賜侯氏呂車服
 諸公奉篋服加命書於其上故杜氏云王卿士也成
 周洛邑謂之成周者公羊宣十六年傳注周道所成
 王所都也又疏引鄭義居攝七年天下太平而此邑
 成乃名曰成周也按詩清廟箋七書洛誥傳及疏引
 年當位五年

義曰澗水東澧水西為王城曰澧水東為成周詩譜
 又曰王城為東都書多士序傳又曰成周為下都按
 澗澧之間及澧水東自是二邑狀書但云大邑新大
 邑新大邑書序及尚書大傳則云成周竊謂周公營
 洛時成周未有下都之名即東都王城也統於成周
 書洛誥云自服于土中且曰其位大邑逸周書位洛
 解云乃位大邑成周于土中土中大邑即洛邑乃特
 著成周二字則當時固曰東都王城統於成周矣孔
 鄭云二蓋據東遷後說是銘在東遷曰成周當兼
 東都王城言寤古文造新造謂新邑攷新邑自洛邑

外一為南鄭一為槐里竹書紀年蘇王元年築祗宮
 于南鄭下云蘇王曰下都于南鄭漢書地理志京兆
 郡縣鄭臣瓚曰自蘇王曰下都于西鄭師古曰蘇王
 曰下無都西鄭之事按西鄭當依竹書紀年位南鄭
 蘇天子傳至于南鄭鄭注南鄭今京兆縣是也按地
 漢中郡有南鄭縣乃古康國附庸之邑詳一統志蘇王曰下都南鄭它無所
 攷觀左昭二十二年傳子革對楚靈王語則南鄭之為
 蘇王所都可知又竹書紀年懿王十五年遷于槐里
 漢書地理志右扶風槐里本注周曰大邑懿王都之
 是也新造當指此二邑質頌壺同文頌鼎位賞又成

周賔下頌壺頌鼎有廿家二字證召格伯篚篚乃賔卅田則云注則地未成國之名知賔乃賞賜之謂玉篇賔賜也字从貝从青賔字大見廣韻此片即岸音情又音淨之省岸古文青从貝益古賔字命女官司成周賔監司新造賔言賞賜之田在成周者女總領之其在新造者辨監察之嗣即司宰總領之謂監讀為三監之監察也書君陳序云命君陳分正東郊成周畢命序云命住冊畢分居里成周郊又書梓材王啓監或據詩邶鄰衛譜成王受於此三國建諸侯對康赫于衛使為之長謂之監此曰司曰監司任大責重與君陳

畢公康赫等又書畢命序鄭義今其逸篇有冊命霍侯之事不同與此序相應按霍侯事今無所攷朕召成周冊命又可為是銘之一證御字召上文賔字推之當讀若馭賔賜也即八柄所謂予也用宮御謂召王之八柄馭之也宮君也周禮大宰召八柄詔王馭羣臣內史掌王之八枋之灋召詔王治注大宰既召詔王內史又居中貳之狀則頌當是官內史者朱黃讀為朱衡黃衡禮玉藻幽衡康鼎位幽黃佩謂佩冊說文冊象其札一長一短中有二編之形蓋如佩玉之有組綬故得佩召出入也觀寵猶云觀光寵與光

同意左傳二十八季傳云受策召出二入三觀可補
儀禮觀禮侯氏受召下儀節是銘云受命冊佩召出
反入觀寵又可與左傳互證龍蓋龍恭古今字故古
文始娼本字說文有始無娼娼姓眈峻省通駿長也
與宗周鐘峻保三國峻字同義

按頌之名見於彝器者是鼓及頌壺頌鼎外有吏頌
鼓清儀閣吏頌槃同里王殿吏頌鼓有命頌德蘇省人名
灋古澤友里及蘇賓寵馬三匹之文據儀禮觀禮侯
氏賓使者諸公四馬賓太史大如之是頌為太史職
據周禮內史王命諸侯及孤卿大夫則策命之王制

祿則贊為之賞賜大如之是頌為內史職證召是鼓
云命女官司成周賄監司新造賄用宮御則頌自是
官內史者觀禮云二當時定制如此非謂行禮時無
容兼攝也因此推之彼鼓之蘇乃轉戴伯蘇史記轉
蘇世家幽伯九季弟蘇弒幽伯代立是為戴伯戴伯
元年宣王已立三歲又竹書紀年宣王三年晉公子
蘇弒其君幽伯彊波鼓云惟三年五月丁子自是宣
王三年戴伯初立來朝事又因此推之是鼓之尹氏
即博古圖鼓鼓之尹氏大即詩常棣之尹氏竹書紀
年宣王六年召蘇公帥師伐淮夷王帥師伐徐戎皇

父休父從王伐徐戎次于淮王歸自伐徐錫召蘇公命博古圖啟啟紀啟伐淮事及王蔑啟伐淮事與詩江漢合自是宣王六年同時事蘇與尹氏為宣王時人則頌為同時人可知特是啟云王在周康昭宮召韋元成合文世室為七廟之說推之康王廟祧在孝王時召朱子以劉啟文世室不在七廟之內之說推之康王廟祧在厲王時是啟云惟三年五月既以霸甲戌若召康王廟祧在孝王時則三年為懿王之三年距宣王為六十八年數未免太遠若召康王廟祧在厲王時則三年為夷王之三年距宣王三年為三十四年或三年為孝王之三年距宣王三年為四十二年數通符而三年之為夷王為孝王未能遽定者則召是啟之三年五月既以霸甲戌及史頌啟之三年五月丁子尚待推筭耳

命一擗窗河中集亦生一
 一田子窗田子校田子校田子校
 半夏半夏半夏半夏半夏半夏
 的的的的的的的的的的的的

惟王十又一月既生霸

丁亥艾季入右耶立中廷艾
 伯呼命耶曰觀乃先祖考以嗣
 艾公室答乃祖夫既命乃父以
 嗣葬人不盂既我家室用器今

余非敢夢先公有舊遠余懋再
 先公官今余惟命女以嗣葬宮
 葬人女母敢不藉錫女膚^三帝穀
 宗彝一將竊錫女馬^三牛錫子^三
 一田錫子宮一田錫子^三田錫子^三
 手踏手敢對揚艾伯休用^三位竊尊

鼓耶其萬幸子孫永竊用

艾从兩火燒籬之象本州又寧讀若艾路史艾侯爵
 商世國季艾侯公族伯艾侯寧耶其世臣也觀見石
 鼓文讀若載周禮載師注載之言事也以人之終也

鞫古文司頌啟追啟也云峻臣天子令終峻通駿長
 也即此以司之義莽本旁字讀為邦不丕孟讀若帛
 丕孟與邦節每鍾云顯孟同意故古文呂為賢字詩
 北山傳賢勞也窒塞也路史載堯王傳艾侯此當是
 復國後耶之祖父再造艾邦用器充塞如左閔二季
 傳所云衛文公元季革車三十乘季季乃三百乘也
 夢不朙也字大位晉舊遠舊勞惟遠故勞詩小雅山
 川悠遠維其勞矣周禮司勳事功曰勞矣从爪从丹
 舉也邦宮猶云公室母古文茲位母庸廠本字高屬
 帝古文龍穀乳也宗彝宗廟常器曰三曰一庸四而

龍穀之宗彝各一也將奉也字大位驚十匹二字合
 文完从宀从呂二為女子相亂見說文爰部爰字下
 迺完字會意讀若軌物之軌故古文坡古从土之字
 或从阜紂从糸从戔二才通紂迺古文纜禮玉藻注
 古緇字或从糸旁才周禮媒氏注古緇字呂才為聲
 則鄭又讀紂為緇矣謂手謂首拜說文从兩手下

周追啟銘

儀閣藏器

周追啟銘七行五十八字又重文二字

德 美 尹 即 又 有 專 大
 子 多 德 休 德 壽 對 天
 子 顯 得 用 止 顯 望 自
 壽 隨 昭 由 合 壽 于 歲
 文 不 用 勸 出 廣 壽 壽 氣
 令 昭 自 天 子 壽 八 德
 甘 算 為 子 子 氣 廟 用

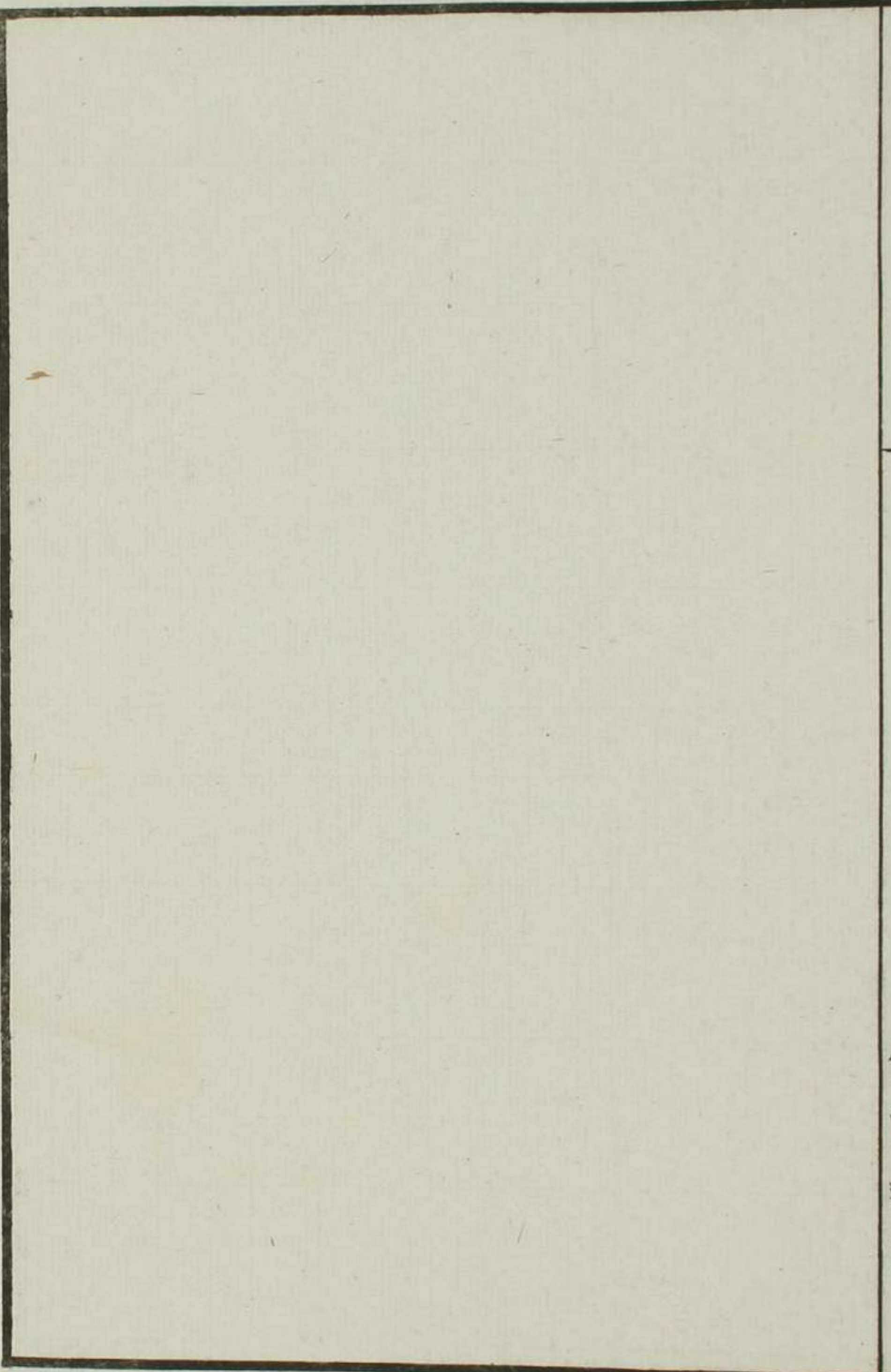
從古堂藏書

卷六

毛同里張氏清

追虔殂夕卹乃外事天子多錫追休追設對天子顯揚用佐朕皇祖考尊敬用高孝于禋文人用斲勺豐壽永命眈臣天子需終追其萬卒子孫永寤用齊侯鐘云虔卹故外事蘇味三軍按左哀二十七季傳齊師將興陳成子屬孤子三日朝注屬會外事者之子使朝三日禮之事正相合是銘云追虔殂

夕卹乃外事追之事未聞而云虔卹外事足與齊侯鐘鐘互證顯字夾見史頌鼓余曷謂史頌鼓之顯當釋為定卽詩之定命也是鼓之顯當釋為觀卽書之觀揚也今按從舊說佐顯辭義較安并文人見書斲勺之勺彝器中習見當卽經籍中召介眉壽介爾景福之介勺介一聲之轉蓋古今字眈臣天子需終與頌鼓同文眈駿省通駿長也



周魯伯大父敵銘四行十九字

魯
 伯
 大
 父
 敵
 銘
 四
 行
 十
 九
 字

鬚鬚字故字又作鬚字書頰同髮思是同鬚之譌

印書屋藏器

周琫戟 兩面文同



鷓形 鷓形

文同

鼎彝銘文每云琫戟此文作鷓形鷓即雕字通作彫
又作琫是器蓋即鼎彝中所謂琫戟者

卷六

同里張氏吉石

漢大吉鹿盧鐙殘器銘三字擊款

大吉

吉

大吉

吉

大吉二字本易家人萃鼎升

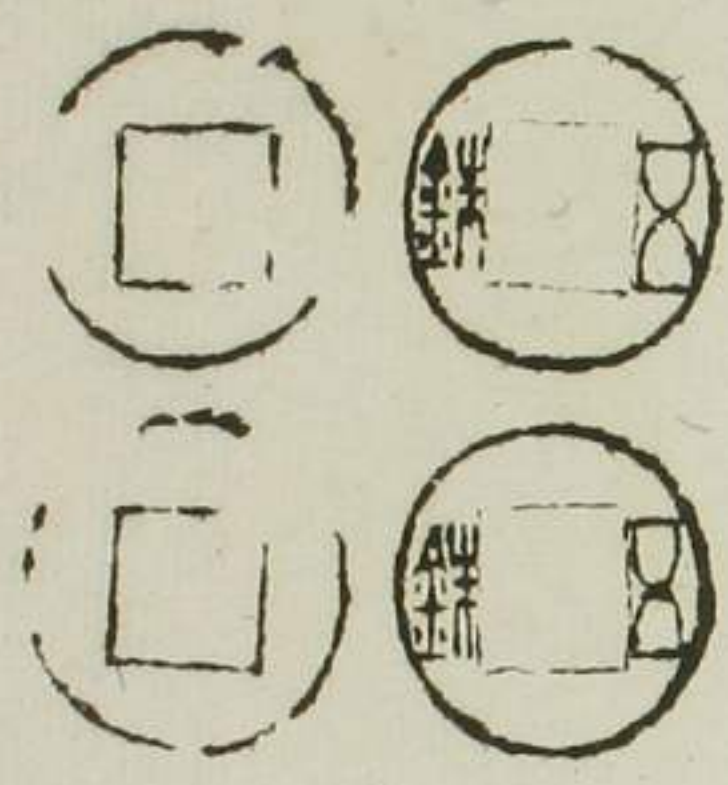
漢千金氏器殘銅銘三字陽識

千金氏

千金氏

漢器每銘大富字千金富之意也又鏡銘云家當大富氏與家同義

漢五銖泉范面五銖文二漫文二



是范泉形差小知非鐘官所鑄

新莽大泉五十范殘器存大泉五十文二



所見泉范泉形然凸文正此范形凹文反蓋凸者銅
范為土范之母銅范凸而文正則土范凹而文反矣
再召土范鑄泉土范凹而文反則泉文凸而正矣此
正用召鑄泉故形凹文反

五

三
儀
閣
藏
器

