

翻古笙歌學

子10
3733
1



和
1872

特

子 10
號 3733
卷 /



丨	𦉳	𦉳
亅	𦉳	𦉳
𦉳	𦉳	𦉳

光緒十司寺南
同文書局石印



己亥冬朱達卿世兄過
揚州出示
徐籀莊明^經此冊款識釋
文其中諸卷有未見之文且
審好轉確合部中有
續鐘鼎款識一止是冊

必多... 持... 之

阮元識



余於鐘鼎考釋功夫淺薄... 每有所得輒自矜... 師友印證... 獲確論... 道... 記

考標款識家自來多強
 解傳會之病此冊於釋
 確切義理具足實由徑術
 湛深之故子貞以創獲目
 之抑淺矣但日讀令集

古今堂制譜序
 卷之二
 鄧淦氏

之快事也幸題

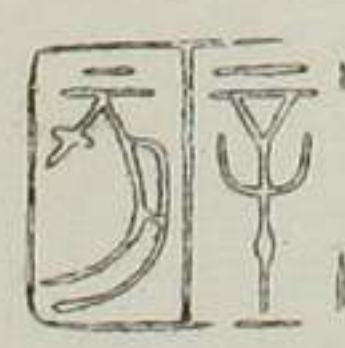
心福莊先生大集

滄陽葉志純



心福莊先生左右屢於張州東

先生愛之凡書中欽仰



道苑後得讀

大著以古堂款識字葉本

審格精詳徵引典據尤欽

好字深思精博為今所未有景

仰之懷六七年於茲矣伏想

起居日強

著述日富一馳去已粟園先生

相聚之載時常道及

先生若因粟翁海內之俊

上為咸吉堂拓本在分計百三四

十種新求

致精此蒙

賜致俾古人文學得

大作而益借讀以少耐茲為幸

幸致咸淳印亦有咸書因西來園

先生為代作函致僕携一冊

東札

東札

嘉興古履仁

屬為代請

真望官必公必義體並求

致將末年始能再成每部尚再

常事

左右也

大著爾借銀副本一後為幸自

愧漫隨惟望

教之令節大兄克承

家業久保一仰呈乞不吝遠誨

為企人後為望

賜後呈乞

法篆直等禮隆寶蓋齋研

畫軒疑尤感伏惟

賜筆不

晚制陳辨誤奇

六月廿三日



從古堂款識學卷一



嘉興徐同柏壽藏釋文



男士燕樵錄



商子丁鼎同里沈氏雲浪全



周赫萬父鼎秀水文氏三斗銷全

周皋伯卣海鹽吾氏

周史懋壺海昌蔣氏夢華館

商子孫父戊爵同里張氏清儀閣嗣歸揚州阮氏積古

商丙桓爵揚州秦氏

周子母爵秀水文氏三斗銷全

周守觚杭州

從古堂款識學

卷一

一嘉興古履仁

商子父乙解 同里沈氏雲浪

商大戈父笑解 海鹽張氏

商舉父笑彝 海鹽畢琴川拓本

商象形彝 平湖

商子孫丁鼓 海鹽張氏石鼓亭

周林牧鼓 嘉興錢氏味夢軒

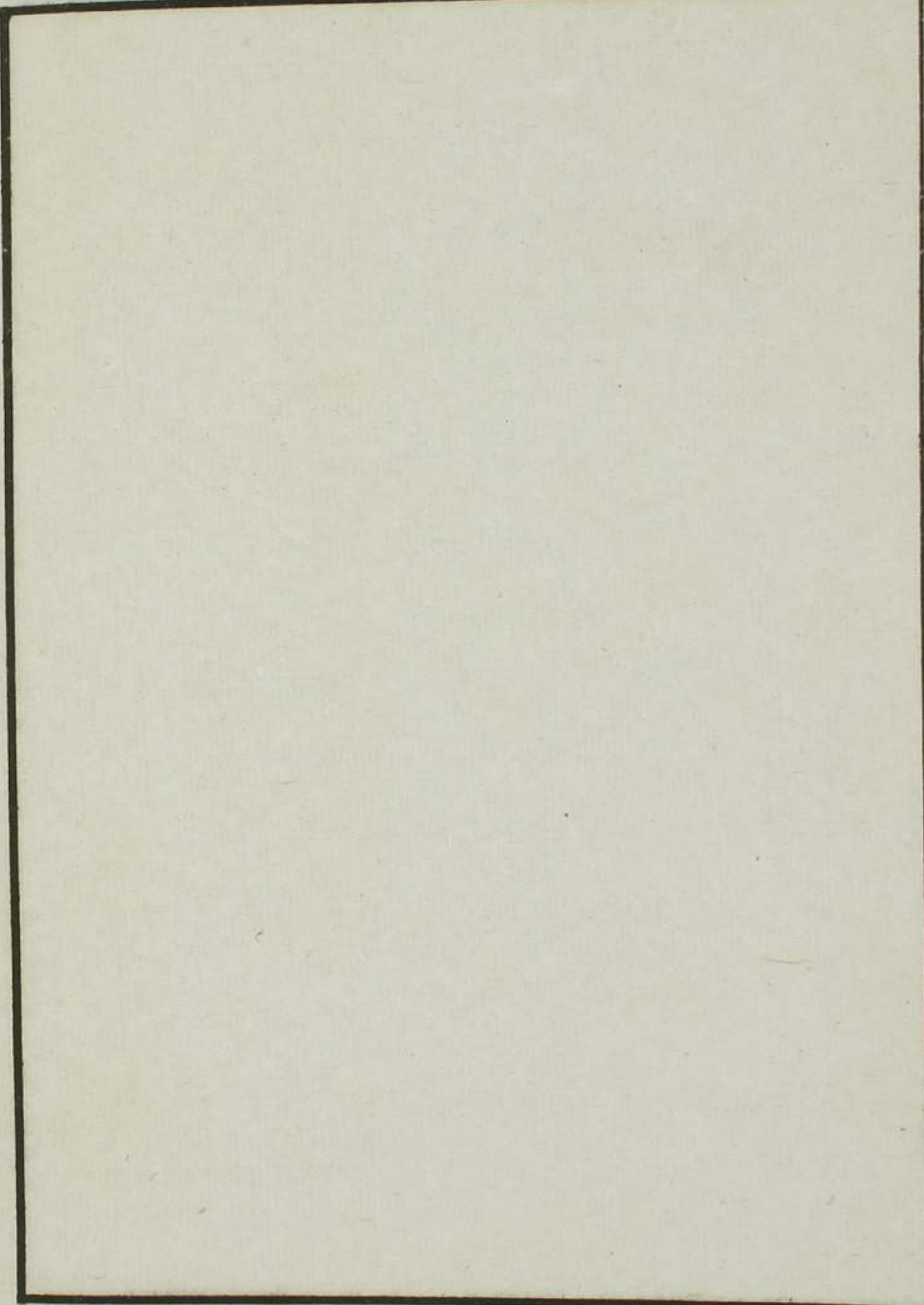
周中臣父鼓 秀水文氏三斗銷

周邦季鼓 嘉興李金瀾攜

商炳盤 海鹽錢寄坤拓本

商子孫父笑匜 海鹽張氏石鼓亭

周婦姑甗 嘉興錢氏味夢軒



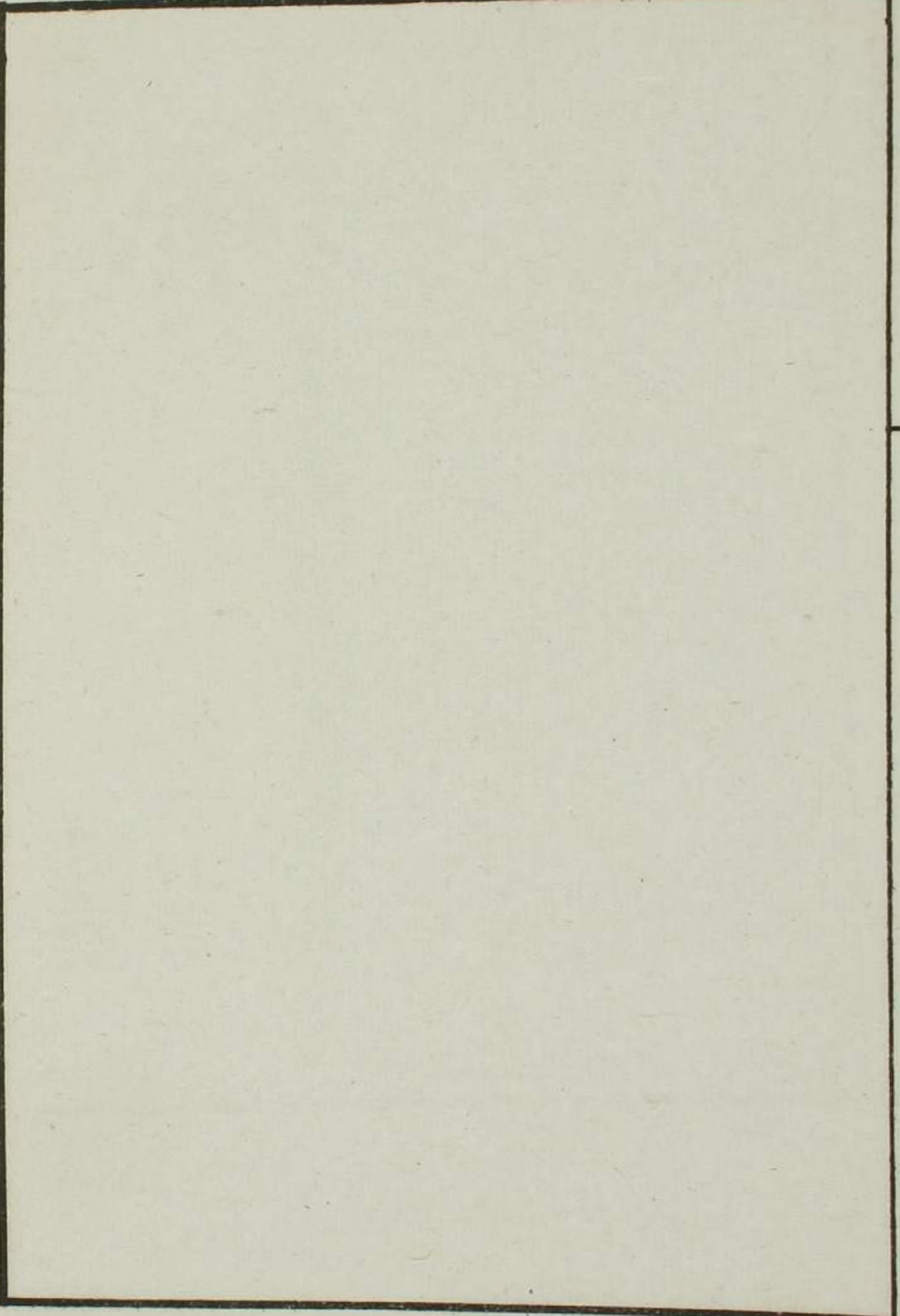
商子丁鼎銘二字



子
丁



子字作連貝飾頸形蓋古嬰兒之象



周鼎篆文鼎銘二十一字

鼎其永寤用
鼎其永寤用

鼎下一字从艸从皿當是古篆字說文篆字也从高
艸聲玉篇位聲从鼎將聲古文鼎位
會意鼎禹同物故篆字或从皿也

日秀水文氏三

周泉伯卣銘三字行十七字

唯王八月泉白
錫貝于義用
作父乙竊尊彝

唯王八月泉伯
錫貝于義用
作父乙竊尊彝

說文泉从本从白此泉即白字下位一引而上行之象與本同意泉伯泉陶之後義作器者名

從古堂款識學 卷一 四斗銅盆藏器

周史懋壺銘五十四一字

八月既死霸戊寅
 王十歲高禰同廟令
 考懋路萬成王尹
 白尹懋自懋耕蹠
 對王休田止外國
 惟八月既死霸戊寅
 王在易亭溼宮寢命
 史懋路算咸王呼伊
 伯錫懋貝懋攴首

對王休用佗父丁竊壺

易亭易邑之亭澗宮寢謂澤之宮寢澗澤聲近義同
親秦篆弓為親字此當釋佗寢路正也其射其威讀
為函甲革之屬周禮太史凡射事節中舍其執其禮
事蓋陳禽習射而命懋正其事也

商子孫父戊爵 銘二斤四字

父子孫
戊

古文子孫字象人形是銘子字象白髮脛臂形孫
字象傾頭形

商丙柎爵銘二字

丙

柎

丙父丙古文巨象柎獲形讀若柎銘之爵者爵呂
裸鬯說文爵字云中有鬯酒是也

周子母爵銘二字

𠂔

子母

此蓋子為其母廟器彝器中母字有位女者形之省
有位母者聲之近說文姆字位姆讀若母則形聲之
相益也是銘母字位重女象已開後世孳乳之漸

周守齋銘一字

守

守

主而不失謂之守春煠傳云守不假器

商子父乙解銘三字

子父乙

子父乙

子字作蛇身猶是太古遺瀆

商大戈父癸解銘三享



大戈形 父癸

戈柄下垂所召植也戈內下垂飾也

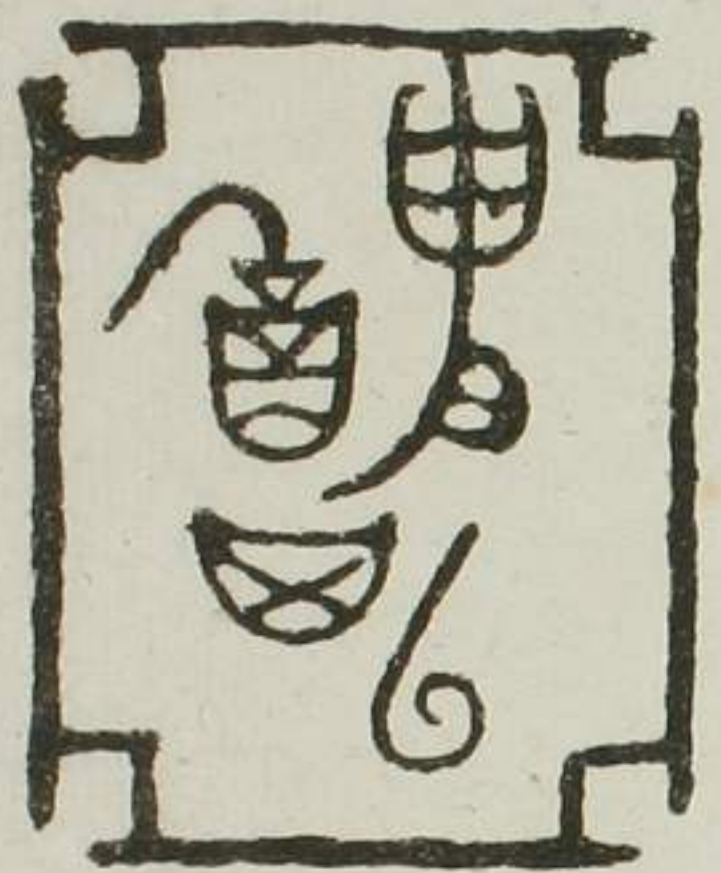
商舉父癸彝銘三字

𠄎 𠄎 𠄎

舉父癸

說文再字再字然有舉義下體即古文舉也此舉字與再字再字下體正合

商象形彝銘四字



亞形中
人持甞形
勺形酉形
卍形

亞亞形古亞字廟室之象也人持甞形古史字斟酒之象勺形酉形合為酌字卍形酌奠之象酒所召洽百禮故著此象召示敬

商子孫丁 銘三字蓋器同



孫子丁



子孫丁

子省趾之象古文子孫同字散文為子對文為孫

周赫狀設銘二行六字

赫狀
設

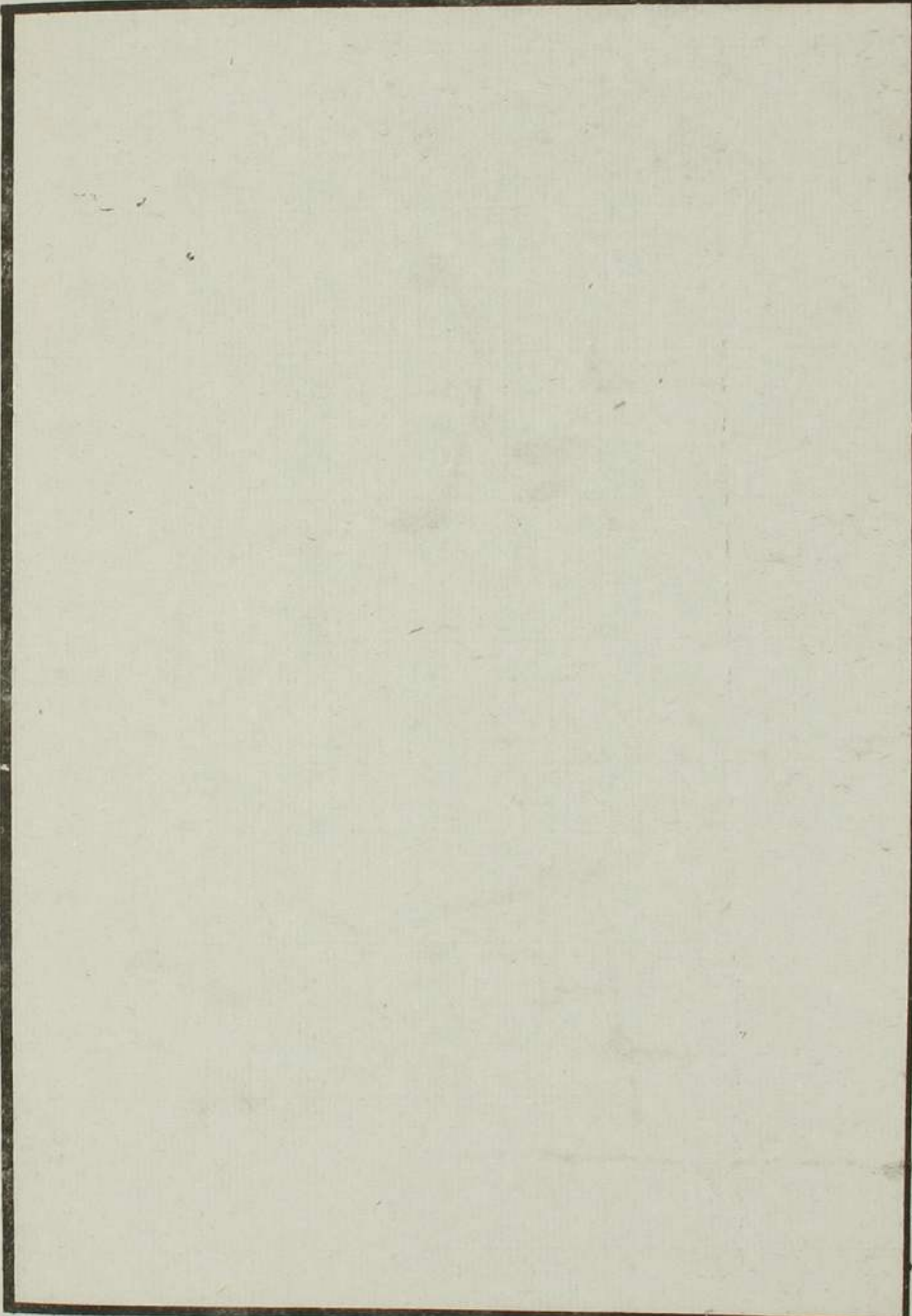
赫狀
位竊
尊設

狀通位折釋名釋器用折狀也古人多召所能為名
如及折伯輿是也此字赫折者當取此義
是銘字皆反書篆灋奇古當是商末周初之器

周中自父設銘二斤十一字又合文一字

中 自 父 位 設
旅 設 其 用 萬 季

自古文堆子女二字合文子女猶云子婦旅陳也儀
禮特牲饋食禮主婦設兩鼓黍稷於俎南少牢饋食
禮主婦執一金鼓黍設於羊俎之南婦贊者執設
稷曰授主婦設於負俎南又受贊者設黍設於稷南
又受贊者設稷設於黍南蓋設為子婦所陳故曰子
女旅設



周報季鼓銘三行十三字又重文二字

報季故公
作竊鼓
孫永竊用

報季故公
作竊鼓
孫永竊用

寺報省春秋釁公十有三卒夏取報此曰報季故公
蓋報君為寓公時位

商炳盤銘一字

𠄎

炳

𠄎古文丙兩身，形火之象。蓋古炳字。炳明也。取明薦之義。

商子孫父癸

拓本

商子孫父癸 銘四字



子
孫
父
癸

孫字形如蟾蜍胎之象

商子孫父癸

卷一

上海張氏石

周婦姑甌銘七字



子孫 婦姑
簫彝

孫字形如詹諸胚胎之象姑讀若姑洗之姑潔也周禮世家婦帥女宮而濯溉注不言其器大宰注滌濯謂溉祭器及甌甌之屬按甌甌之屬即儀禮少牢饋食禮所云概甌甌也是甌銘曰婦姑足與經注相佐證簫古將字奉也南宮中鼎云將鼎父乙尊彝

從古堂款識學卷二

嘉興徐同柏壽臧釋文

男士燕撫錄

周無專鼎丹徒焦山寺海雲堂

周諸女方壽同里張氏清儀閣

周史頌啟同上

周曾伯霖簋長白趙氏壽金盃

漢建昭鴈足鎧陽湖孫氏平津館

從古堂款識學

嘉興古履仁

周禮專鼎銘十行九十三字又合文一字

𠄎 𠄎 𠄎 𠄎 𠄎 𠄎 𠄎 𠄎 𠄎 𠄎
 于 申 𠄎 𠄎 于 𠄎 𠄎 𠄎 往
 𠄎 𠄎 𠄎 𠄎 𠄎 𠄎 𠄎 𠄎 𠄎
 王 𠄎 𠄎 𠄎 𠄎 𠄎 𠄎 𠄎 𠄎
 𠄎 𠄎 𠄎 𠄎 𠄎 𠄎 𠄎 𠄎 𠄎
 𠄎 𠄎 𠄎 𠄎 𠄎 𠄎 𠄎 𠄎 𠄎
 𠄎 𠄎 𠄎 𠄎 𠄎 𠄎 𠄎 𠄎 𠄎

從古學及戰學

卷二

二 丹洗焦山寺

九日星... 北極... 會于北... 禮記卷之...

唯九月既望甲戌王格于周廟... 南中右無專... 王呼史... 官... 女元衣...

必彤矢... 設對揚... 位尊鼎... 割盥壽...

既望二之翼日也... 月小則十五日為望... 特格廟周禮... 烝灑蒲畢... 罔此又即... 燔燦之燔...

燔炙之燔說文字位燔經典省位燔周禮量人注燔
從子獻酒之肉炙是也又為脈腦之腦說文燔宗廟
火輒肉春炆傳曰天子有事燔焉呂饋同姓是也是
銘燔字當是燔燦之燔圖室即太室謂之圖者圖象
也象與貌同意司徒當時相禮者周禮大司徒施十
有二教十有一曰召賢制爵十有二曰召庸制祿南
中據詩出車傳常棣箋及竹書紀年是南中為文王
時人據詩常棣箋傳及漢書古今人表是宣王時又
一南中是銘之南中當是宣王時人右通佑當讀如
侑謂詔侑之如周禮大宗伯注侑者進當命者之進

延之命使登之延之義無字三文小異然無之省古
文艷位豐邦位井鄭位真鄭位登邦位寺部位曾茲
省邑旁內門二字合文內入古通大當讀如字乎呼
本字更內史周禮內史凡命諸侯及孤卿大夫則策
命之琴名其人未聞鞞即司字此當讀為嗣佐字本
位左从𠄎此𠄎即𠄎之變象手刃形佐王當指大司
寇之職掌建邦之三典召佐王刑邦國詰四方遠即
偵字問正也道側猶云反覆審克之意成字與李孃
鼎頌壺成字同象方字从𠄎船反書成方刑濼也說
文無炎帝太嶽之允甫侯所對無專當即其後甫侯

相蘇王訓夏贖刑故其冊命如此元衣元衮衣帶束
 舊釋作束帶陽湖路淵如觀察星河釋作肅純按遲
 益純魯純作中位卑周公望鐘呂其純于蘇純作中
 口即古文象回繞形也即屯字屯又中之變也純
 訓專訓一訓大訓美訓善訓文與屯右屯字从一者
 訓固訓厚有別肅純猶云肅純元衣肅純即詩采芣
 所云元衮及黼也戈戟屬珣畫戟編必紫鞞攷工
 記玉人注必讀如鹿車鞵之鞵二鞞古通形矢二字
 位恣从四矢水聲與寰盤矢字位恣同象攸勒即鑿
 勒詩位使革革說文鑿繅首銅爾雅繅首謂之革注繅

乾勒也繅和鸞旂龍旂魯休猶云嘉休史記周本紀
 魯天子之命即書序之旅天子之命也魯周公世家
 位嘉天子之命烈考上朕字有蝕筆烈考光明之考
 割當讀為凶害曷古通故割大通凶盟盟本字盟壽
 即豐壽盟豐聲近義同
 銘中王方韵純旂韵道側雙聲魯休疊韵

焦山周鼎解

焦山周鼎自國初諸老著錄後為古器之為存者銘中多周家舊典禮經如易象春秋見者知為周禮爰寫其文位四解附於後比之管人經說之意云

格廟

格廟周禮大宗伯鄭氏注云王將出命假祖廟諸侯爵祿其臣則於祭焉是王格子周廟為特格廟非常祭之謂今古禮祭統鄭注及書洛誥疏引鄭說辨所見鼎彝銘文證之祭統爵賞之施節鄭注一獻一酌

尸也非時而祭曰奠云一醑尸則非常祭之醑尸矣
云非時而祭則受命者如是出命者準是矣此特格
廟之一證也又祭有四時節節注謂夏殷時禮也鄭
召因祭而發爵賜服爲夏殷時禮則周時發爵賜服
自不因祭此特格廟之二證也洛誥戊辰王在新邑
節疏謂鄭召祭祭上屬云歲文王騂牛一者於是成
王元年正月朔日特告文王對周公也是當常祭時
必越日行事如巡守歸格之儀則不當常祭時可知
此特格廟之三證也載敬云正月乙子王格于太室
師毛父敬云六月既生霸戊戌旦王格于太室吳彝

云二月初吉丁亥王在周成太室旦格廟頌鼎頌壺
頌斝云五月既夙霸甲戌王在周康邵宮旦王格太
室寰鼎寰盤云五月既望庚寅王在周康邵宮旦王
格太室躬斝云正月初吉王在周邵宮丁亥王格于
宣榭凡祭召周之季月夏之孟月爲正曰正月曰二
月曰五月則非常祭之時曰旦則是行一醑尸之禮
此特格廟之四證也坐穴彝云六月初吉王在鄭丁
亥王格太室師酉斝云正月王在吳格吳太廟此特
天子適諸侯自是特格廟又不因祭不因祭之例
祭統載孔悝鼎銘云六月丁亥公假于太廟鄭注云

謂召夏之孟夏禘祭是銘云九月既望甲戌王格于周廟正當夏之孟秋嘗祭時何召彼為因祭此為特格是在致禮者之會而通之耳

燔

燔說文云藝也詩楚茨傳云燔取胙骨按燔是朝踐時事禮祭義建設朝事燔燴羶羶見召蕭光鄭注云朝事謂薦血腥時也見當為羶羶當為馨燔燴馨香羶召蕭光取牲祭脂也又郊特牲詔祝於室鄭注云謂朝事時也朝事延尸於戶西南面布席主東面取牲胙骨燴於鑪炭上洗肝於鸞鬯而燔之入召詔神

於室又出召墮於主一人親制其肝所謂制祭也是銘云燔于圖室圖室太室謂之圖者圖象也象與貌同意燔于圖室即祭義之建設朝事郊特牲之詔祝於室也或因郊特牲故既奠狀後燔蕭合羶羶注謂燔又是饋孰時事今按鄭注云奠謂薦孰時也特牲饋食所云祝酌奠於鉶南是也蕭羶蒿也染召脂合黍稷燒之詩云取蕭祭脂奠或為薦羶謂奠或為薦乃申足上文奠謂薦孰時語猶云或說如此耳如詩生民取蕭祭脂鄭箋云至其時取蕭州與祭牲之脂藝之於行神之位至其時者不定之時也禮家不察

乃有一祭再煇蕭及朝踐為殷禮饋獻為周禮之疑
其實郊特牲之既真煇蕭即祭義之朝事燔燎也至
燔于圖室之燔更無庸疑者古格廟冊命皆質明行
事吳彝云旦格廟饗鼎饗盤云旦格太室頌鼎頌壺
頌斝云旦王格太室師毛父斝云旦王格于太室是
銘不云旦者省文也書洛誥王入太室裸禮祭統故
祭之日一獻裸獻在質明則裸之後獻之并之燔
自不煩言而知其在朝踐時矣諸家饋獻時事之疑
試召鄭注及是銘所云燔于圖室覆按之

右

右讀為侑謂詔侑之如周禮大宗伯鄭注所云儔者
進當命者之進延之命使登之延之義大宗伯注云
王將出命假祖廟立依并南鄉儔者進當命者延之
命使登內史由王右召策命之降再擗首登受冊
命召出此其略也按鄭氏此注據禮祭統及儀禮覲
禮文觀禮太右是右鄭注云右讀如周公右王之右
是右者始隨入於於升東面乃居其右古文是為氏
也鄭召今文氏為是故有此訓若如古文則右讀矣
當為侑矣必知為侑者周禮王命諸侯則儔乃大宗
伯之職今按是銘云司徒南中右無專內門大中廷

王呼史琴冊命無專又載鼓云縣公入右載大中廷
北鄉師毛父鼓云師毛父即太鄉伯右內史冊命康
鼎云艾伯內右康耶鼓云艾季入右耶大中廷艾伯
呼命耶周鼓云宰辟父右周太老鼓云宰召入右老
大中廷王呼史口冊命老吳彝云宰肫右佐冊吳入
門大中廷北鄉王呼史戊冊命吳寰鼎寰盤云宰頤
右寰入門大中廷北鄉史共受王命書王呼史滅生
冊錫寰頤鼎頤壺頤鼓云宰宏右頤入門大中廷尹
氏受王命書王呼史號生冊命頤師酉鼓云公族口
釐入右師酉大中廷王呼史口冊命師酉是宗伯之

外又有司徒及曰公曰伯曰季曰宰曰公族諸儀如
策命本內史職而覲禮述命又為太史也司徒及曰
公曰伯曰季曰宰曰公族既是儉者則所云右者自
是進當命者之進延之命使登之延之義不得因下
有史及內史之文而謂右即內史由王右之右也鄉
鼓云毛伯內門大中廷右祝鄉王呼內史冊命鄉鼓
歐陽集古錄謂毛伯入廟門中其廷太祝與鄉皆在
其右此但據祭統文云爾翁氏覃錫焦山鼎銘攷乃
謂右字必如是說今觀大宗伯及覲禮鄭注有右知
其說之未狀矣

南中

南中據詩毛傳出車篇云南仲文王之屬是南中為文王時人常棣篇云王命南仲於太祖是宣王時又一南中據鄭箋常棣篇云南仲文王時棗臣也宣王之命卿士為大將也乃用其召南仲為太祖者今太師皇父是也命將必本其祖者因有世功於是尤顯是常棣之南仲即出車之南仲為鄭箋之說者謂竹書紀年帝乙三年王命南仲西拒昆夷城朔方南中自是文王時人為毛傳之說者謂漢書古今人表第三等於周宣王之世列召虎方赫南仲二山甫申伯

尹吉甫韓侯蹶父張仲程伯休父自是宣王時又一南中今按南宮中鼎云惟王命南宮伐反虎方之季王命中先相南國虎白虎西方宿虎方猶云西方詩采芣序云文王之時西有昆夷之患出車篇云赫南仲薄伐西戎事正相合是南宮中即出車之南仲矣是銘云司徒南中右無專內門太中廷王呼史琴冊命無專曰官嗣佐王道側成方佐王即周禮大司寇之職掌建邦之三典召佐王刑邦國詰四方道側猶云反覆審克之意成方刑濼也禮王制刑者側也側者成也一成而不可變故君子盡心焉所謂道側

成方也蓋無專者甫侯之後說文無炎帝太嶽之允甫侯所對無即無省文甫侯相鯀王訓夏贖刑故其冊命命如此計甫侯至無專近則四五世遠則五六世正當宣王時則宣王時又一南中無疑矣或說官嗣佐王嗣當釋佐司佐王猶詩六月篇云佐天子道側成方成當釋佐虎即南宮中鼎之虎方當時南中伐西戎無專為之副也按南宮中鼎虎佐武又父丁尊佐武師酉敵佐武召伯虎敵佐武然虎彝佐武無佐武者則是說究屬無據存之召備一說可耳

周諸女方爵銘十二字



人持曲形 者女召大
 亞形中 勺形酉形 卍形 子尊彝

亞亞形古亞字通屋廟室之象見雀籀為格上三尖形今按當是人持曲形蓋古史字斟酒之象勺勺形曲酉形合為酌字卍形酌奠之象酒所召洽百禮故箸此象召而敬者諸省諸女猶婦女九嬪之屬也

舊釋作舉今按明是召字召與也大子舊釋作太子
今按大如字子當讀為祀周禮鬯醴字子則取醴焉
注杜子春云子當為祀是也司字與楚公夜雨雷鐘
木甲木中四字在夾行中同司主也著此文者知明
此尊彝有主之者諸女特贊其事耳

釋史 隗古史字从人从田二火聲人人也特田故
詰屈田古田字象田形田有容義容有史音石鼓庸
位甬字火田从庸容史一聲之轉史字火位庚陶屬
故字从田二缶也盛酒漿器史字火位斛量也量二
輕重也人持田量之象也儀禮燕禮寡君有不腆之

酒召請吾子之與寡君須史焉注闕文選北征賸注
須史少時也竊謂須史二字當是斟斟之意須史或
儀斯須或直儀須二需也需須也字火通轉易需象
辭需於酒食象傳需君子召飲食宴樂序卦傳需者
飲食之道也虞注坎水兌口水流入口為飲又逸象
坎為酒是也合之史之音義其為斟斟之意可知凡
飲食必逾時故古人少時火謂之須史又謂之斯須
中庸道也者不可須臾離也禮樂記禮樂不可斯須
公身即論語君子無終食之間違仁意說文卅部史
乃史本字讀如費者卅卅器形象田遂讀如費引論

語有荷史云二空申部从乙之字
按申部史从尸聲
 者當是傳寫之譌
 解為束縛梓世乃史史之史今
 讀如須史之史凡庚野等字从之乃假借字不觀此
 文無召知史之形聲而古人須史二字幾不解其謂
 何矣

是器似爵而方四足高大於他爵身位云回叻珍紋
 銘在尾之裏同柏既釋其文復攷定其器為觚觴之
 觴按博古攷古二書所載爵無有方者方爵之價著
 錄家大未之曾及惟楚詞招魂實羽觴些注有觴觚
 也之訓因漏檢傳注如觚禮酒器也又觚寡也觚稜

也觚方也觚大方也觴酒器之總名也又觴爵也名
 觴爵也觴酒爵也又說文角部觴籀文觴从爵省乃
 知王氏此訓是知爵之方者顧不曰觴方爵而曰觴
 觚也明爵之方者曰觴如鼎之款足者曰鬲不曰款
 足鼎也難者曰許氏異義云今韓詩說一升曰爵二
 升曰觚三升曰解四升曰角五升曰散總名曰爵其
 實曰觴又說文觚鄉飲酒之爵也一曰觴受三升者
 謂之觚楚詞注分明據此二條何得云指爵之方者
 余謂是固狀矣狀獨不聞尊彝器之總名而尊彝有
 其器乎如許氏引韓說爵為總名而爵又有其器乎

尊彝爵有其器而觴獨無其器乎觴自有器則觚自不當但作酒器解至漢儒每論彝器多所抵牾微特犧讀為獻象鳳皇自娒三狀象弓象骨飾尊其說非是即如此條韓說與說文觴受三升者謂之觚又觶鄉飲角也觶受四升觴解實曰觴虛曰觶說又互異總之未經目驗不免沿譌方今古器畢出攷禮者正得藉此召明制度而乃拘守一說執而鮮通識者惜焉余故召王氏之訓為指爵之方者而爵之方者當直名為觴耳妄意如此不識博雅君子召為狀乎否也

周史頌啟銘六行六十字又合文一字重文二字

王十命
 周令史頌
 卅里君
 百生
 周休
 成

吉金用

止 攷 彛 頌 甘 翼 夙

彛 彛 日

彛 彛 天子 頌 命 子 子 子

彛 彛 用

惟三年五月丁子王在宗
周命史頌得蘇濶友里君
百生帥羈整于成周休又

成事蘇賓帝馬三吉金用

位攷彝頌其萬年無彛日

遲天子顯命子孫永寤用

宗周謂鎬京史內史頌名得德通慶賞之謂德蘇即
蘇字蘇省文侯氏名濶古澤字蒙象獸形蓋古文吳
澤友里地名君猶尹也百生其人名羈古隅字从章
城隅之象隅通位偶副貳也整即抽字引也谷也子
往也成周謂洛邑休美又右省助也言君百生帥其
副貳谷往它邑非若春秋時魯遷原伯貫于冀所謂

休右成事此其命辭也賓三頌也字通備帝即龍寧
 通位寵儀禮觀禮侯氏備使者諸公四馬備太史夾
 如之此曰馬三匹并見禮有隆殺進古匡寧生半一
 聲之轉日匡猶云日襄匡聲近義同顛寧夾見追
 啟彼當釋位觀即書之觀揚也此當釋位定即詩之
 定命也顛觀定一聲之轉贊王賞賜內史職也故即
 召此為頌禱之辭與駿臣天子需終同意

此王命頌慶賞蘇地而頌召其事位彝器也與頌鼎
 頌壺頌啟為一人之器波器位于彝此器位于後知
 者周禮內史掌王之八枋之灋召詔王治王制祿則

贊為之賞賜夾如之波銘云官司成周賞監司新造
 寶用宮御寶古賻寧賜也即八柄之予也御馭通即
 八枋馭羣臣予召馭其幸也此曰史凡銘文內史皆
 直曰史則知為一人矣波紀受職受服受器為其考
 葬亦母葬姑位尊彝蓋初命為大夫之辭此直曰位
 贊彝既辭也故知波器位于彝此器位于後也奉王
 命慶賞人地而夾位彝器者夾大約劑書于宗彝之
 意蘇乃轅戴伯蘇按竹書紀年宣王三年轅公子蘇
 弒其君幽伯彊又史記轅赤世家幽伯九年弟蘇弒
 幽伯代立是為戴伯戴伯元年周宣王已六十三歲此

曰三年其為轡戴伯蘇無疑特頌鼎頌壺頌斝有王
在周康昭宮之文康王廟祧在厲王時則彼之三年
為夷王或孝王是銘之三年又為宣王當召五月丁
子及頌鼎頌壺頌斝之三年五月既以霸甲戌推算
得之五月諸侯夏見之時丁子丁亥戌子二日也德
蘇一節丁亥日事蘇儻一節戊子日事

是銘通章五韻每韻中又各自為韻如子里事彝韻
用易剝象傳召韻災尤載豐象傳召韻災志事讀如
召火與子里事彝韻此通章用韻也隅周韻儻金韻
彊命韻周有調音調讀如重詩車攻召韻同字屈原

離騷東方朔七諫並韻同字則周火與頌韻此每韻
中各自為韻也觀此見古人見用韻之密

周曾伯靈簋銘十一行八十六字又合文二字重文

今	用	自	止	歲	匪	亡	延
毛	今	皇	其	吉	全	黃	銘
得	全	靈	錫	允	具	肝	畢
業	克	狄	錫	尸	手	寧	錫
曾	日	靈	德	聖	元	壽	子
王	考	日	心	吉	甫	十	

乙 介 用 盛 稻 紫 用 養
 用 自 于 我 皇 父 考 天
 聖 止 福 曾 霽 厚 不 黃
 壽 得 年 算 壽 齊 獲 福 吳
 泉 允 廟 用 止 自

惟王九月初吉庚午
 曾伯霽懋聖元三卷乳

業克狄淮尸印燮蹇
 湯金道錫行具既卑
 方余異其吉金黃銘
 余用自佐旅匠召証
 召行用盛稻梁用養
 用高于我皇文考天
 賜之福曾霽段不黃
 考萬年豐壽無彊吳
 孫永竊用之高

曾伯鄩子也古文鄩位豐稻位并鄩位真鄩位登鄩

伯無邪伯字楚省邑旁伯二仲非侯伯之伯靈字見
 石鼓文此从雨从黎省字同黎部子名愆即哲字哲
 聖元莖二孔業當與石鼓文君子員遺三員存同一
 讀瀟秋說文从火从炎省聲此从火从炎不省淮夷
 尸即淮夷淮字从唯古文淮炎位唯夷古文位尸此
 尸即尸之省左傳十六年傳會于淮謀鄭且東略也
 注鄭為淮夷病故又鄭氏詩譜魯頌僖十六年冬會
 諸侯于淮上謀東略公遂伐淮夷泮水秋波東南箋
 秋當位別治也東南斥淮夷克狄淮夷與狄波東南
 事正相合印當讀為抑說文云抑按也从反印燮讀

若溼幽溼也緩古文安下也溼安邑謂海濱斥鹵之
 地從淮夷者閔宮所云大東海邦是也抑溼安邑猶
 詩皇矣云召按沮旅安邑二字合文湯溼省溼金美
 金謂所賂者泮水次云大賂南金道賜金謂為道路
 之賜金左襄九年傳晉侯歸謀所召息民魏絳請施
 舍輸積聚召貸昭十四年傳楚子使狀丹簡上國之
 兵于宗昭且撫其民分貧振窮此云道賜且即召所
 賂之金撫焉倍坐賜金二字合文行次道也既說文
 云山食也行其既如周禮倉人凡國之大事共道路
 之穀積食飲之具是也卑俾省方字與無專鼎同象

俾方使民知義也。銘同鑿。張仲宣位鑄黃鑿。鑿金之狀。養字从老。取養老之義。段遐省。

銘中業與邑。鑿與鑿。福與者。彊與高。征行。盛梁。養高。皆相韻。字悉聖吉。金鑿聲克。秋旅。鑿曼韻。

是器為鑿。其禮儀。禮公會大夫。禮宰夫。東面坐。啓會。注會。蓋蓋也。禮曲禮。毋放飯。疏會。謂蓋蓋也。據此。亦可名為曾伯。聚會。

漢建昭鴈足鑿銘。鑿底二行四字。三行三字。又二字。隸書。鑿側六行十三字。趾側三字。篆書。此鑿。款。

通昭三。通勇五。輔。中。高。者。弟。五。

四。五。六。七。八。九。十。十一。十二。十三。十四。十五。十六。十七。十八。十九。二十。二十一。二十二。二十三。二十四。二十五。二十六。二十七。二十八。二十九。三十。三十一。三十二。三十三。三十四。三十五。三十六。三十七。三十八。三十九。四十。四十一。四十二。四十三。四十四。四十五。四十六。四十七。四十八。四十九。五十。五十一。五十二。五十三。五十四。五十五。五十六。五十七。五十八。五十九。六十。六十一。六十二。六十三。六十四。六十五。六十六。六十七。六十八。六十九。七十。七十一。七十二。七十三。七十四。七十五。七十六。七十七。七十八。七十九。八十。八十一。八十二。八十三。八十四。八十五。八十六。八十七。八十八。八十九。九十。九十一。九十二。九十三。九十四。九十五。九十六。九十七。九十八。九十九。一百。

建昭三年考工鑄為內者造銅為足鏗重斤兩護建佐博黃福椽光若登容相省
中宮內者第五故家

今陽 平家

平家

畫一

至三

陽朔

元季賜

亦 後

廚 大

按槃底四十三字建昭三年刻又槃底二字及槃側
十三字趾側三字陽朔元年刻蓋元帝時所制成帝

召賜陽平侯王鳳物也漢書百官表少府屬官有考
工室令丞丞帝太初元年更名考工室為考工臣瓚
曰冬官為考工主位器械也後漢書百官志考工令
一人主位兵器弓弩刀鎧之屬及主織綬諸楨工左
右丞各一人是銘首曰考工下曰主右丞曰令二即
考工令右丞即考工之右丞曰主者大官壺有主大
僕大監湯官壺有主守右丞同元康鑊斗有主令長
平杜陵東園壺有主守左丞博益典領之謂考工二
重文與元康鑊斗同蓋工徒之謂百官志左校令掌
左工徒文帝十六年公主家高同里張讓木有左工

之文左工二即左工徒可與考工二互證銘中曰護
 曰佐曰嗇夫曰掾然考工之屬百官表嗇夫見縣令
 長條下掾見將位少府注餘無明文百官志佐嗇夫
 散見各條下及注引漢官惟護無明文今召漢器證
 之湯官壺有護級杜陵東園壺有護昌元康鑊斗有
 護萬季上林鼎有佐李負芻齊安宮鑪有佐□□甘
 泉上林宮行鐙有嗇夫山齊安宮鑪有曲官嗇夫忠
 元康鑊斗有繡位府嗇夫建陽泉使者舍熏鑪有傳
 舍嗇夫克孝成鼎有掾譚大官壺有掾倉湯官壺有
 掾臨承安宮鼎有掾祿杜陵東園壺有掾通當時位

器具載此職故知為考工之屬也末省字與孝成鼎
 大官壺湯官壺元康鑊斗杜陵東園壺同蓋鑪工之
 謂凡曰輔曰建曰博曰福曰光曰宮曰相然人名器
 為輔所造故特著曰輔省則建召下六人所司序職
 由賤及貴比它器更為謹嚴又百官表少府屬官有
 內者百官志內者掌中布張諸衣物是銘內者即其
 職召其職掌中宮故又併中宮內者猶甘泉鐙內者
 又併甘泉內者也宣帝紀內謁者令鄣穰師古曰百
 官表云內者署屬少府續漢書志云掌宮中布張諸
 藝物按內謁者當是中宮謁者屬大長秋師古合為

一恐非外戚恩澤侯表陽平頃侯王禁元帝初元二
 季封成帝永光二年敬成侯鳳嗣陽朔三年釐侯竇
 嗣是銘有陽朔元季字其為陽平侯王鳳物無疑故
 家云者著王氏之始元后傳云田和有齊國三世俱
 王至王建為秦所滅項羽起封建孫安為濟北王至
 漢興安失國齊人謂之王家因呂為氏是也後大廚
 雖不見紀載狀攷元后傳所云大治第室起土山漸
 臺洞門高廊閣道連屬相望足召知其大略今陽平
 家謂今為陽平家物也觀好時鼎銘云今好時可見
 畫一至三謂刻故家字及後大廚字及今陽平家數

字也外戚傳云竇太后遺詔書呂東宮金錢財物賜
 長公主嫖薛氏款識載有長信賜館陶家釜一器元
 后傳云王氏之興自鳳始此器有今陽平家及陽朔
 元季賜字外戚恩澤氣燄即一器而可見者如此

古今圖書集成

三津館藏

