

白王朝金石編

四

手和

1092

4





傾云

昏落

碑在上野國多胡郡池村按統日本紀云和銅四年三月辛亥割上野國甘良郡織蒙韓級矢田大  
家綠野郡武美片岳郡山等六鄉別置多胡郡此  
碑始置多胡郡時而建也土人誤為羊大夫之碑  
造帝合附合之說皆無憑之說不足深辨  
羊

羊訛屬下句讀

多洛比真人

三宅广吕

穗積親王

統日本紀云慶雲二年九月、詔二品穗積親王、知太政官事、天武元年七月丙子、知太政官事、一品穗積親王薨、天武天皇之第五子也、

石上尊

統日本紀云、和銅元年三月、右大臣正二位石上朝臣广吕为左大臣、養老元年三月癸卯、左大臣正二位石上朝臣广吕薨、大臣泊瀬朝倉朝廷、大連物部目之後、難波朝衡部、大率上守

广之子也、

藤原尊

統日本紀云、和銅元年三月、大納言正二位藤原朝臣不比等为右大臣、養老四年八月癸未、右大臣正二位藤原朝臣不比等薨、大臣近江朝内大臣大織冠鎌足之第二子也、

尊

日本紀注云、至貴曰尊、目錄曰余、

好古小錄

天明癸卯年信濃淺間山燒予巡檢関以東諸邑、

過長崎孫之助采地上州片岳郡池村有古碑因  
摺一本而歸

根岸肥前守耳囊

碑在上野國高崎城南二十里池村也

并官府上野國片岳郡綠野郡甘良郡

古昔親王封境皆有介治之蓋此三郡穗積親

王而封左中辨多治比真人為介治之故云辨

官府

并三郡內三百戶郡成給羊成多胡郡

續日本紀云和銅四年三月割上野國甘良郡

織裳韓級矢田大家綠野郡武美片岳郡山等

六鄉別置多胡郡按織裳韓級矢田大家武美

山等此六者鄉名也六鄉合三百戶以為一郡

故云并三郡內三百戶郡成也賜之于羊者始

名多胡郡故云給羊成多胡郡羊未詳為何人

批王人而伝曰當時有羊大夫者其而居之地

名峰城屬片岳郡在小幡北十里人高崎駒南

十里有落合村中有寺名宗永寺羊大夫而

瓶云又葭井馭東五里有干歲老松名越名批云

是葭羊大夫之奴又藤原村有其臣八脰而家

之仇今隸沼田云

和銅四年三月九日甲寅宣

和銅元明帝年号宣天子宣旨也

左中并正五位下多治比真人

多治比日本紀作丹治或作丹墀者廣成使于

唐而稱也按續日本紀宣化帝之皇子上殖

葉之曾孫有多治比古王者生之夕臨浴多治

花飛落釜中以為瑞因為名云多治比古王弟

四子名鳴々請以為姓乃賜姓多治比公至天

武朝鳴為藥紫大宰及公賜真人此有多治比

真人之姓尸以嶋為始而其人當持統朝為左

大臣文武帝大室元年薨先和銅四年十一年

按日本史亦引嶋子五人比守縣守水寺廣成

廣足、灵龜和銅之際皆任國守未有任辨官者

統日本紀養老元年石上广呂薨帝使左大辨

多治比三毛广呂吊今和銅中左中辨者蓋其

人也以辨官介治三郡豈其人

大政官二品穗積親王

天武帝皇子母者蘇我大蕤女也持統五年益

封五百戶時任淨廣武後改叙二品慶雲元年

益封二百戶、二年知大政官事明年救祿準古  
大臣、天慶元年授一品、七月薨、叙此人者、以分  
其封也、

左大臣正二位石上尊

石上、戶呂木姓、物部連、大連目之後衛<sup>部</sup>、守戶呂  
子也、壬申之亂、帝大友敗走、大臣以下皆潰、独  
戶呂從天武帝、因授大正、為遣新羅大使、踰  
年、歸授小錦下、進直廣冬、改賜今姓、持統朝赴  
筑紫、監新城、尋進直廣冬、假資人五十、進直大  
亮、文武朝為筑紫總領、尋拜中納言、大寶元年

改正大三位為大納言、兼大宰帥、其職此為始、  
慶雲元年拜右大臣、益封二千一百七十戶、和  
銅元年累進正一位、轉左大臣、養老元年薨、年  
七十八、贈從一位、

右大臣正二位藤原尊

藤原不比等內大臣、鑑足弟二子也、授直廣肆、  
持統朝為判事、賜資人五十人、尋進直廣冬、  
授律令、為中納言、大寶元年、改授正三位、轉大  
納言、慶雲元年、進從二位、增封八百戶、和銅元  
年、進正二位、拜右大臣、養老二年、任大政大臣、

固辭不拜。並從律令四年加授刀資人三十八人。八月疾篤，賜度者三十人，不數日薨。年六十二。贈人政大臣正一位，謚文忠公，追封近江十郡，為淡海公。石上廣呂及不比等叙於此者，其人以左右大臣與天下政事也。○按職負令，左右大臣各一人，和銅元年石上廣呂為正二位，左大臣藤原不比等為正二位，右大臣至四年二公職位如故，乃知石上尊即石上廣呂，藤原尊即先君文忠公也。又按公式令，詔看之，未而記及奏事等，右大臣以上皆看姓名，而不看名，大

納言以下皆看姓名，概此則石上廣呂及文忠公不看名，則固其所以也。穗積知大政官事，祿準右大臣，亦不以不看名也。多治比真人不看名，則何也。文武四年，詔定律令，而文忠公監修之。在養老二年，後和銅四年，凡七年，恐當時文看之法，與公式令之，亦定不同也。又二公稱尊者，未見其例。上古君而稱尊，臣而稱余，今二公臣而稱尊，當時文看之，昧為尔邪姑歟。後識者。○古碑考

碑在上野國多胡郡池村。按日本紀云，和銅四年

三月辛亥、割工野國甘良郡織裳韓級矢田大家、  
綠野郡武美、片岳郡山等大鄉、別置多胡郡、此碑  
蓋刻當時符文也、按碑云九日甲寅、則辛亥為六  
日、碑史相差三日、給羊字不可讀、俗信羊大夫之  
事、不經甚矣、蒙存曰、五作半、義粗可通、然文理不  
穩、不如久疑之為勝也、太政官即知大政官事、慶  
雲二年九月紀云、詔二品穗積親王知太政官事  
是也、石上尊戶呂公、藤原尊不比等公也、尊訓美  
古登、古時尊重其人之稱、谷川淡舟誤以為朝臣  
之省者可笑矣、二公官銜、亦皆與繞紀合、蒙存曰、

多治比真人三宅戶呂也、三宅戶呂為左中辨、繞  
紀不載、然位階適合、亦後為左大辨、則或其人也、

古京遺文

并即辨、字工野國多胡郡、和銅四年碑、寬平大安  
寺緣起等用此字、按辨字以字畫多繁、借少筆畫  
字為之也、猶卷識作三木、几帳作几丁之類也、

異記考証

按倭名鈔、山宗奈世未織裳毛於利辛科加銀大家  
武藏淳因八田凡七鄉、隸于多胡郡、山宗即山  
等、辛科即韓級、八田即矢田、其餘皆與繞紀合、



但淳因即餘戶馭家之類、非鄉名耳、三百戶言一  
鄉各三百戶也、給羊家亦作給半、乃是給半猶  
祝詞云給比底之類也、半字下加止底二字看  
此述敵音、故用未然之詞也、成多胡郡句管到  
下宣字、號九日甲寅、號紀作辛亥、宜以碑為正、  
多治比真人奉行宣旨、故先署之、穗積王知  
太政官事、故別提頭昏之、但碑文与人字上下  
相接、人不悟其昏法耳、大人之考、以為親王村  
邑、真人为介治之、此未必然也、穗積作穗積、當  
時昏躰、間有如此者、紹運錄云、穗積親王一品

知太政官事、宝龜元七十三、薨、母夫蕤媛大臣  
赤兄女、宝当作灵、批此和銅四年親王、年六十  
九、尊号不必拘執昏紀之例也、至貴曰尊、自餘  
田余、此昏紀一部之通例、以此律他昏及此碑、  
則過刻矣、父尊見灵異記、人按石上乙广吕配  
土佐國、見天平十一年統記、此与石上尊别人、昏  
括引万葉集誤

○ 栗原寺鑪盤

寺壹院 四至  
限東竹原谷 東岑  
限南太岑  
限程村谷 西岑  
限北忌坂川

此栗原寺者仲臣朝臣大嶋惶々誓願奉為大倭國  
津美原宮治天下天皇時日並御宇東宮敬造伽藍  
之六故比賣朝臣額田以甲午年始至於和銅八年  
合廿二年敬造伽藍而作金堂仍造秋迦大六尊像  
和銅八年四月敬以進上於三重寶塔七科鑑盤矣  
仰願藉此功德

皇太子神皇速詔元上菩提果

願七世先夫共登彼岸

願大嶋大夫必得仙果

願及合識俱成正覺

栗原寺今廢大和志云廢趾在十市郡栗原村鑑  
盤今藏多武峰妙樂寺按仲臣即中臣姓氏錄中  
臣雷大臣或作仲臣漢宣帝号中宗漢西嶽華山  
廟碑作仲宗孝廉柳敬碑五行星仲廿八舍柳宿  
之精亦以仲為中焦山古鼎司徒南中郎南仲則  
中仲古通用可知也中臣朝臣大嶋天武持統兩  
紀數見日並御宇東宮天武天皇七子草壁王也  
王為文武天皇元正天皇七考天平宝字二年八  
月追尊奉稱皇宮御宇天皇但是時未上尊号而  
云御宇願似可疑然王天武天皇之時為皇太子

撰万機至持統天皇三年薨，皇孫嗣皇統，与天皇  
之尊，其实無異，盖古以帝位比之日，而皇子与帝  
相並，御天下，故称曰日並御宇皇子也。日並御宇  
当读为比奈美之，统日本纪作日並知，万葉集或  
作日双斯，皆可证。或读为比奈免之，非是。比賣臣  
額田魚政，甲午持統天皇八年也。伽藍即伽藍，隋  
龍藏寺碑作伽藍，多度寺資財帳作伽藍，皆是梵  
語，對坎不必拘支字也。余往讀崇峻天皇紀有鑪  
盤，博土某，尔時無辨鑪盤是何物，今於是銘始得  
知之。七科即七階，猶云七層也。四天王寺本願錄

起云，宝塔第一露盤，慧手鍍金，云謂露盤第一層  
也。

本願錄起係後人偽記，然其出在一条帝時故  
取証云。古京遺文  
案日並知太子通称，而草壁皇子特称此名者，  
以撰万機而居儲位也。御宇与知訓同焉，有米  
上尊号而称御宇之嫌乎。若御宇之字可疑，則  
知字亦可疑也。万葉集称日並皇子尊，省知字  
非避嫌也。鉛連錄云，草壁皇子号日並知皇子，  
淨廣一位天武十二年立太子，而当皇帝登霞

之時、母后踐祚、仍不嗣位、天武持統東宮、朱鳥  
四年<sup>四月</sup>薨、追号長岳天皇、母持統天皇、此可見此  
皇子非尋常東宮之比矣、

○高田里結知識碑

好古小錄云、碑石高二尺餘、濶一尺七寸許、古  
碑考云、高二尺三四寸、徑一尺五寸餘、

上野國群馬郡下贊鄉高田里三家子孫、為七世父、  
母現在父母、在侍家、刀自口口口口、  
考二通、作欠、項、碑、刀、自、又、古、碑、考、作、錄、大、人、兒、口、作、古、居、考、那  
錄、好、作、古、部、小、刀、自、孫、鋸、作、古、後、物、部、君、子、碑、考、古、並、作、錄、千、足、次

又知識、亦結人三家氏人口口口口、  
作好、錄、古、小、錄、師、磯、尸、君、牛、古、好、古、碑、考、小、錄、古、昂、磨、合、作、好、古、戶、古、小、錄、今、錄  
三口、如是知識結而天地誓願仕奉石文、神龜三  
年丙寅二月廿九日

明和中上野國高崎山崩、而出此碑、文義不通、後  
復考、

好古小錄  
碑在上野國綠野郡根古屋村金井沢農戶跡七  
者田宅傍、距高崎城西南六里許、渡碓井川、南二

里許山沃之間

上野國群馬郡下贊鄉高里

今距群馬郡南若干里。古其地屬群馬。然以多胡碑推之。自古屬綠野。非群馬明矣。且下贊鄉高田里。河之王人無知者。蓋古昔此碑在今群馬郡。後有故遷。命此也。

三家子孫為七世。父母現在父母

在高田里。三家。餅正。君目。項大。兒居。那孫物部。千足。

現在侍家刀自

現在侍家。今嫁侍其家也。按源順和名抄。負俗作刀自。劉向列女伝云。古語老母為負。漢昏五媚武負。注引之。今按俗人謂老女為負。字从貝。後訛以貝為自。歛和名度之。愚按列女伝。魚古語老母為負。文。但漢昏師古注育之。漢高祖紀云。常從王媪。武負。貫酒。注如淳曰。谷謂老女母為阿負。師古曰。列女伝云。魏曲沃負者。魏大夫如耳之母也。古語謂老母為負耳。源順亦引用是已。今行和名抄多誤字。五媪當作王媪。位當作注

餅正君

餅正人名

目項刀自

目項又人名、恐餅正之族、

大兒居那刀自

大兒蓋餅正之長子、居那其名、

孫物部千足

孫蓋言餅正之孫也、千足其名、按姓氏錄、物部

之先、出神饒速日命之後、宇戶志戶治命、十六

世孫物部連公戶侶賜物部朝臣姓、千足餅正

之孫而稱物部、蓋養物部氏、昌其姓、

次馳刀身次與典刀自

次以年齡次序、

合六口

餅正目項居那千足馳與典、此合六口也、

又知識而結人三家老人次

知識而結言同盟也、

知万呂鍛師磯部君

鍛師鍛治也、按姓氏錄、磯部臣出仲哀天皇、

子譽屋別命、蓋居那刀自、養子其家、故磯部

君为其家老人。知万吕盖目项家老人。

昂广吕

物部老人

合三口

知万吕磯部君昂广吕也。

如是知識詰而天地誓願仕奉石文 神龜三年

丙寅二月廿九日

聖武天皇在位年号

古碑考

背山而臥者为根古屋碑之所在为金井沢上山

峽之間、澗水之流、可五六町、在弥七者、塲圃之傍、  
碑面云、群馬郡下賛郷高田里、今問其地属録野、  
郡、無知下賛高田之名、自神龜至今未千年、而名、  
物之变化、亦不可知也、搃三四張而去、

大人上毛紀行

碑在録野郡山名村金井沢山中、旧在山下村民、  
弥一家側、弥一家貧族、絶、村民等謂犯穢是碑之、  
亦致、遂移碑於山上、或云、明和中、鳥川屋畔崩壞、  
而出者、非是、下賛郷或云、今佐野村、高田里、今不、  
詳其処、上野國神名帳、有群馬部高田明神、盖其

地、為七世父母現在父母見孟蘭盆經、六朝造像  
記、多用之、粟原寺露盤銘云、願七世先灵、共登彼  
岸、西林寺記、載阿彌陀造像記云、室元五年己未  
正月二種智識敬造、弥陀佛像并二菩薩、願以此功  
德、現在親族福延方世、七世父母、隨意住一恐脫合  
灵之類、同斯福力、皆是也、鍛師人名

天武紀有田中臣鍛師、聖德太子仁曆有舍人  
宮地鍛師、皆以鍛師為名、

蒙齊秋為錢師、又下文合三口、秋為今三口、並非  
是牛曆統紀天平神護二年五月甲戌上野國甘

良郡人外大初位下碓部牛戶呂等四人、賜姓物  
部君、蓋其人也、按上野國碓水郡有碓部鄉、碓部  
君、蓋因此地名姓也、姓氏錄河內皇別、有碓部臣、  
仲哀天皇、子譽屋別命之後、不知同姓否、碓字  
从義作碓、

是問古鈔本多如此作、非楚詞、歎登碓、碓字  
部字省作尸、並始見於此、結知識結社也、猶今俗  
言講中者、任奉石文、猶云謹敬造立建碑以記之、  
則疑見今造像記也、

古京遺文



案是碑三家而錄各有異同。但大人親觀其碑而撮之，想得其實。今其摺本最速，姑就核齊而錄。而商權之，味在奉二字。核齊以是碑為造像記得之，下贊鄉高田里，今不可考。批傳名鈔，上郊訓如無佐土，隸于群馬郡，恐下贊訓志毛佐，與上郊相隣，分上下也。是碑刀自字屢見，批源順之說，刀自本老婦之稱，然万葉集大伴技上郎女後跡見庄贈面宅女子大娘歌云，吾兒乃刀自，是母呼已女曰刀自，則似非老婦之稱。伊勢物語云，家刀自，即謂婦人執家事者，在是碑

則似當時婦人皆稱曰某刀自，他眷亦多此類。大抵稱呼隨世而變，不可執一而論也。又况作大兒，似是大兒，恐人名。大兒，臣見山名碑，居那威奈同，手足作千足，似是核齊以鍛師為人名得之。磯了君牛磨賜物部姓，則必与物部君千足同族。核齊之說精核，然大人之而親觀，作昇戶呂，則其可否未可知也。神龜三年，下距天平神護二年，凡四十一年。昇戶呂，應牛戶呂之父。此時未賜姓，故仍稱磯部也。以了为部，州看之省。

○ 興福寺觀禪堂鐘

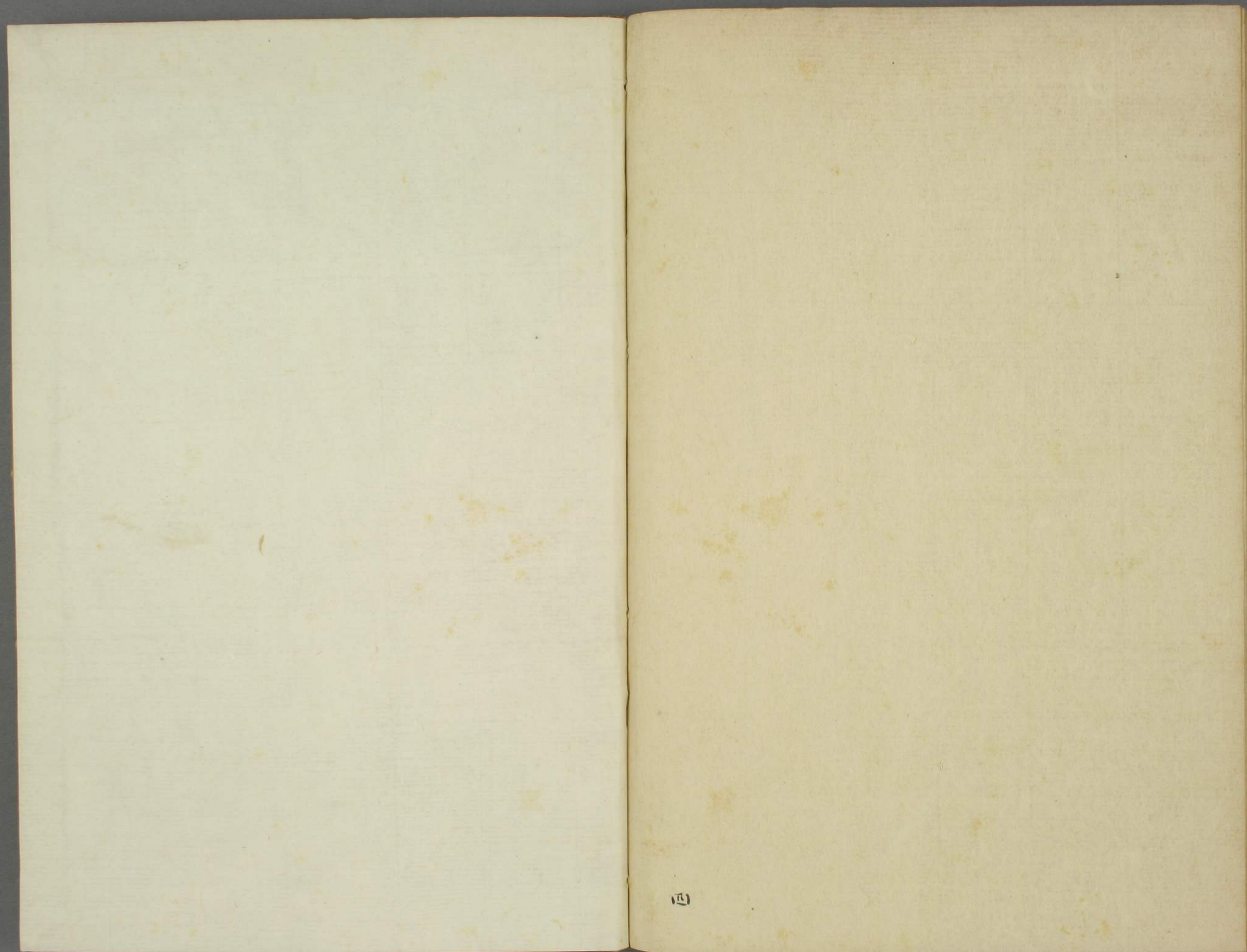
捷捷神器，金鼓仁風，聲振警岳，響暢龍宮，奉為四恩，先灵聖躬，遊神壽域，昭言天衆，鈿輸息下，析機清空，并城伊竭，弘誓無窮，鑄銅四千斤，白錫二百六十斤，神龜四年歲次丁卯十二月十一日鑄，口主德因時。

古昔鐘名皆款文，此獨為識文，銘多漫漶，殆不可讀，奈良人松井元壽精意款文如斯，主德因時，蓋顛至人名，疑是韓人也。

古京遺文

案說文，鈿以金飾器，鈿輸言鐘之口緣也，錫鑄

俗字，口恐顛字。



四

