



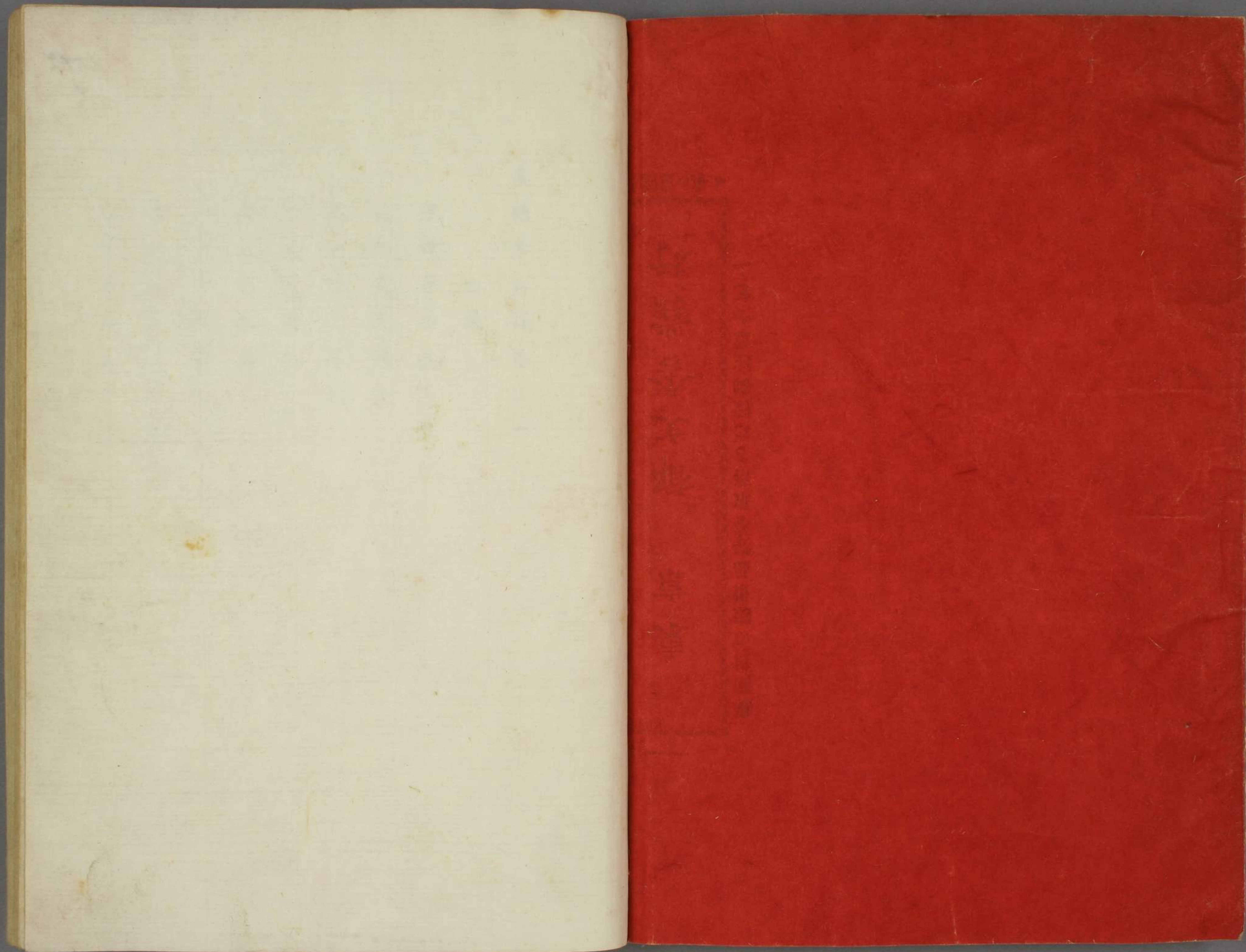
皇朝金石編

一

和10  
1.092  
1









和 10  
番 1092  
1

皇朝金石編卷之一

目錄

觀世音菩薩造像記

藥師佛造像記

釋迦佛造像記

二天造像記

宇治橋斷碑

船史王後墓版

小野朝臣毛人墓版

上野國山名村碑





采女氏堂域碑  
妙心寺鐘  
那須直章提碑



皇朝金石編卷之一

藏春園主人 撰

○ 觀世音菩薩造像記

歲次丙寅年正月生十八日記高屋大夫為分韓婦  
夫人名阿麻古顛南无頂札作奏也

右金銅二臂如意輪觀音像藏在大和國法隆寺  
綱封庫記在其座下按丙寅推古天皇十四年正  
月生十八日謂正月月始見之後第十八日也當  
時未用曆日非因月之明晦莫知每月之更改故



以月初見於西方為朔，訓以朔是月也。猶尚書載生  
明，其後蚤行曆法，然邇鄙猶認月見數日，故天智  
天皇十年十一月紀對馬國司上言云：月生二日，  
是足以見古時素樸之風也。高屋連河內神別，神  
鬼神十世孫伊已止足尼大連之後，見姓氏錄。伊  
已止宿祢，旧事記作五十琴宿祢，世系詳見彼第  
五卷大夫名諱，今不可知。元金石文之伝于今日  
者，不有先於是者，而前又所未見。余客歲西遊，始  
得遇之，亦何幸耶。將谷望之  
右京遺文  
案味正月生三字，此記在于曆法未盛行之前

也諒矣，但其必新以為丙寅係推古天皇十四  
年，則余未之能信也。願作顛、禮作札，並當時俗  
字也。

○藥師佛造像記

池田大宮治天下天皇，大御身勞賜時，歲次丙午年，  
召於大王天皇与太子而誓願賜我大御病大平欲  
坐故，將造寺藥師像作任奉，詔然當時崩賜造不堪  
者，小治田大宮治天下大王天皇及東宮聖王大命  
受賜而歲次丁卯年任奉。

右藥師佛像在法隆寺金堂，天平廿年法隆寺資



財帳載之。記在光嚴背池邊大宮。治天下天皇後  
謚曰用明天皇。丙午其元年小治田大宮。治天下  
大王天皇後謚曰推古天皇。丁卯其十五年也。大  
子及東宮聖王。並謂厩戶皇子。任奉猶言奉造。河  
內國西林寺記載。天平十五年。緣起云。天忍羽廣  
庭天皇。己卯年九月七日始。大山上文首阿志高  
時率諸親等。任奉此寺。并河孫陀文六佛像。僧提  
持。云。任奉者造佛立寺之詞也。即是遺古京  
案推古天皇諱豐御食炊屋比賣。命欽明天皇  
之女。敏達天皇之妹。嗣崇峻天皇而即位。此記

稱曰大王天皇。或別有故也。

○釋迦佛造像記

法興元年。卅一年。歲次辛巳。十二月。鬼前大后崩。明年  
正月廿二日。上宮法皇枕病弗愈。于食。王后仍以勞  
疾。並着於床。時王后王子等及与諸臣。深懷愁毒。其  
相護。願仰依三空。當造釈像尺寸。王身蒙此願力。轉  
病延壽。安住世間。若是定業。以背世者。往登淨土。早  
昇妙果。二月廿一日癸酉。王后即世。翌日法皇登遐。  
癸未年三月中。如願敬造釈迦尊像。并使侍及莊嚴  
其竟。乘斯微福。信道知識。現在安隱。出生入死。隨奉

此記見推古天皇卅  
一年記法興元年一  
年當推古天皇廿九  
年此号聖德太子賜  
善光寺如來之合用之  
寺見法興寺其地與  
不見按古石造額中  
元庚申中元即光武  
年考而與庚申即當  
明帝永正三年又古  
碑頭大鵬記與亦考



止徐氏筆精以此類也鬼前太后即太子母次禮部同入皇女法皇指太子王后即太子妃膳氏按推古紀云升九年春二月己丑朔癸巳太子薨並以此不合按首止利推古記作推古島云十三年夏四月為造山之王即此屋代氏紀行

三主紹隆三寶遂法彼城普遍六道法湯合識得脫苦緣同誦菩提使司馬鞍首止利佛師造

右叙迎佛像上宮廐戶皇子妃為皇子所造亦在法隆寺金堂記刻在光談背天平廿年法隆寺資財帳云王后敬造按上宮法王帝說太子娶膳臣傾子女蘇我馬子女及尾張王女橘王而膳氏先太子薨則資財帳云王后非蘇我氏則橘王也寺伝謂山背大兄王造者謬伝耳上宮法王帝說謂法與元世一年者是時廐戶皇子與蘇我大臣謀與隆佛法故云尔非年号也辛巳推古天皇二

十九年鬼前太后年次大郎間人女王是廐戶皇子之妃明年壬子推古天皇三十年王后即廐戶皇子之妃膳部氏諱菩提之美郎女傾子臣之女翌日謂廿二日則知廐戶皇子以推古天皇三十一年二月廿二日薨法隆寺繡帳文云歲在辛巳十二月廿一日癸酉日入孔部間人母王崩明年二月廿二日甲戌夜半太子崩正与此合推古天皇紀云二十九年二月己丑朔癸巳丑半夜廐戶豐聰耳皇子命薨蓋史筆之誤當以是記及繡帳為正也癸未推古天皇三十一年也三主蓋謂太



子母后及妃安隱即安穩說文新附云穩安也古  
通隱按穩字古亦與鄭玄尚昏注漢郵閣頌穩皆  
作隱仙經亦多用安隱字瑛即岸字見北齊劉碑  
造像銘鞍首止利仙師推古天皇紀作鞍作鳥馬  
祖司馬達等父多須奈而司馬達等以繼體天皇  
十六年二月歸化見扶桑略記鳥為造仙之工亦  
見推古紀敏達紀云鞍部村主司馬達等用明天  
皇紀云鞍部多須奈蓋司馬其本姓而達等歸化  
之後賜鞍部姓也其云鞍首云鞍部村主云鞍作  
皆同遺古文京

案法興元蓋當崇峻天皇四年辛亥以法興寺  
落成之年為元也拾芥抄云元興寺飛鳥寺本  
法興寺崇峻即位前紀云獲我大臣依本願於  
飛鳥地起法興寺元年紀亦云獲我馬子宿禰  
云々壞飛鳥衣縫造祖樹葉之家始作法興寺  
併考之法興寺草創於崇峻天皇元年其落成  
在四年可知也伊豫國道後湯碑云法興元年  
十月歲在丙辰見新日本紀亦引伊豫國風土  
記丙辰即推古天皇四年与此紀不合元年一  
作六年為是自崇峻天皇至推古天皇四年恰



得六年藤貞幹曰法興於五年改元曰顯轉  
作六年者非是此說亦誤法興果於五年則  
此記何以云法興元年卅一年乎要當時暫以法  
興寺落成之年為元起美耳非後之改元則廢  
前年号而弗用之以此亦不可不知也使侍服  
士同服士見吳異記使侍見孝德紀使侍見用  
明紀又作服侍見續日本紀三代實錄圖卷式  
大藏式

○二天造像記

山口大口費上而次木用二人作也

藥師德保上而鐵師用古二人作也

右法隆寺金堂四天光燄而錫寺伝云百濟國而  
造

藤貞幹好古日錄

二像亦在法隆寺金堂記在光燄背案孝德天皇  
白雉元年紀云是歲漢山口直大口奉詔刻千佛  
像是像豈非所謂千佛之一耶上猶言首領也現  
報吳異記謂國守為國主名是姓直古或作費見  
神護景雲元年三月及室龜四年五月記欽明天  
皇紀有河內直又引百濟本紀作加不至費直並



伎借價直之字也。姓氏錄著別載山口宿祿為後漢  
 漢靈帝之後者是。姓氏錄又有皇別山口朝臣云  
 武內宿祿之後。故紀云漢以分也。藤蒙有好奇  
 日錄以為韓人非是。姓氏錄著別有和藥使主云  
 出自吳國主照潤孫智聽也。藥師德保或其後也。  
 鐵疑鐵字。德保亦造像形勢。与大口亦造像略同。  
 且記文如出一手。則蓋其造亦在白雉元年也。  
 古立遺文  
 案鐵師鍛師同訓。加奴知。金打之義。鍛師見天武  
 紀。新撰字鏡云。鑄加奴知。

○宇治橋斷碑

流々横流 其疾如箭 雁□□□ □□□□ □□□□ □□□□  
 世有歎子 名曰道登 出□□□ □□□□ □□□□ □□□□  
 即因微善 爰發大願 結□□□ □□□□ □□□□ □□□□  
 右斷碑寬政五年四月發土獲之。今在山城國宇治常光寺。碑全文載在歷代帝王編年集成。據以補錄。匡以別之。道登見孝德天皇大化元年及白雉元年紀。道登營宇治橋。又見現報異記。而統日本紀則云。道昭造宇治橋。按統日本紀又云。昭以文武天皇四年物化。時年七十二。并數之大化二

斷碑廿七字全支見  
 帝王編年紀然扶桑  
 畧記道登作道昭水  
 鏡謂宇治橋道登不  
 造編年紀謂元與寺  
 道登道昭奉勅造而  
 日本紀不錄道昭而  
 記道昭作道登此橋  
 事而不錄道登之事  
 元有歎者本朝高僧  
 俗名並不載而道登  
 之名僅以此碑而後  
 馬鏡道登專主其  
 事通昭則職力輔  
 之而已歷代私其行



年時年十八猶弱齡恐與有造橋之事蓋以登昭  
共元與寺僧名字亦相涉惟史者誤認為昭也賴  
遺此一片石而得以糾千歲之謬亦可喜也私安  
七年二月太政官符云河上有一橋元與寺道登  
道昭建立之然若登昭勦力造之則石銘豈特載  
登遺昭耶蓋彼欲據碑為道登則與史乖欲從史  
為道昭則與碑違不能詳考審定歸之一人以兩  
存之則是亦不足執也

古京遺文

續日本紀道昭傳云山背國宇治橋和尚之所創

造者也帝王編年紀云大化二年丙午元與寺道  
登道昭奉勅始造宇治川橋石上銘云世有新  
子名曰道登出自山尻惠滿之家大化二年丙午  
之歲構立此橋濟度人畜扶桑略記引宇治橋銘  
作通堂樓續日本紀以道昭周遊天下諸津濟如  
儲亦造橋又道昭道登共元與寺僧而名亦相涉  
誤認為道昭也如編年紀亦云二僧戮力則石銘  
豈特記道登哉蓋編年紀本作道登後人依續日  
本紀記道昭字於行間者遂摻入本文也宇治橋  
銘斷石今猶存在宇治常光寺正作道登則扶桑



畧記引石銘作道堂、亦係寫之誤、應據此畧及石  
銘、以道登造橋為正也、水鏡云大化二年道登創  
造宇治橋、与此畧合、

狩谷望之、吳異記考

案此碑僅遺二十七字、畧舛道美可愛、蓋當時  
掄善畧者、而造字、惜哉不存其全也、近世有獲  
鏡碑者、好事家拓而傳之、其畧舛大劣、蓋拙編  
年集成、而履造之耳、不足相信也、道登道昭恐  
本一人、其作道昭、或作道堂、係傳聞之異耳、要  
當以此碑為正、然帝王編年記及太政官符、並

列二人、則或後人自後加之、亦不可知已、

○ 船史王後墓版

銅牌長九寸七分、濶二寸二分、厚五厘、面背鐫

之、

惟船氏故、王後首者、是船氏中祖、王智仁首見

那沛故首之子也、生於乎婆陁宮、天下、天皇之

作好云、非是、世奉仕於等由羅宮、治天下、天皇之

朝、至於河須迦宮、治天下、天皇之朝、天皇照

見、知其中異仕有功勳、勅賜宮位大仁品為弟

以上面文



三、殞之於阿波邊。天皇之作好古非小是錄未歲次辛丑、十二月三日庚寅、故戊辰年十二月殞、葬於松岳山上、其婦安理、故能刀自同墓、其大兄刀羅古首之墓、並作墓也、即為安保萬代之灵墓、罕固永劫之空地也。

以上背文

銅牌河内國古市郡古市村西琳寺所藏

船氏

日本紀云、欽明天皇即位十四年七月甲子、幸樟弓宮、獲我大臣稱目宿稱奉勅、遣王辰爾、數

賦、即以王辰爾為船長、因賜姓為船史、今船連之先也。

王智仁

姓氏錄古京諸蕃云、船連管野朝臣同祖、大所郎王三世孫智仁君之後也、又曰管野朝臣出自百濟國都慕王十世孫貴首王也、又曰官原、船管野朝臣同祖、監君智仁君之後也。

身婆陁宮

日本紀云、敏達天皇即位四年、營宮於詠語田、是謂幸玉宮。



等由羅宮

日本紀推古天皇紀顯下云十二月壬申朔已卯、皇后即天皇位、徙於豐浦宮、

阿須迦宮

日本紀云、舒明天皇即位二年十月癸卯、天皇遷於飛鳥岳傍、是謂岡本宮、

官位大仁品弟三

日本紀云、推古天皇即位十一年十二月壬申、始行冠位十二階、第一大德、弟二小德、弟三大仁也、

阿須迦天皇之末歲辛丑

日本紀云、舒明天皇即位十三年辛丑十月、天皇崩于百濟宮、

戊辰年

天智天皇即位元年、戊辰、授位七年也、

松岳山

在安宿郡國分村、好古小錄

戊辰、恐甲辰誤、甲辰皇極天皇三年也、然以四年殯葬、緩慢可疑、况戊辰乎、当天智天皇七年、距死年二十八年也、松岳山未審其所以、按河內國安宿



郡國分村、有松岳山神宮寺、家

右銅墓版藏、在河內國古市郡古市村西琳寺、王

後推古天皇紀作船史王乎、王智仁即欽明天皇

紀王辰甫也、姓氏錄作智仁君、与此版同、欽明天

皇十四年紀云、遣王辰甫、數錄船賦、即以王辰甫

為船長、因賜姓為船史、故此以為中祖也、乎、婆陀

宮治天下天皇、後謚曰敏達天皇、等由羅宮治天

下天皇、後謚曰推古天皇、後移遷法小墾田宮、故

或稱曰小墾田天皇、阿頭迦宮治天下天皇、後謚

曰舒明天皇、大仁推古天皇、而制冠位、辛丑舒明

天皇、十三年是歲、十月帝崩、故此云天皇之末、戊

辰、天智天皇七年也、此版以曠為葬、伊福吉部氏

墓志亦同、万葉集以真弓岳陵為日並知皇子曠

宮、亦于此同義、楊、荀、涼、子、注、禮、論、三、月、曠、何、也、松、岳、山

在安宿郡國分村、往年山崩出此版云、按錢大昕

跋、晉劉翰墓版云、祇叙名字官爵及夫人氏族、而

無諡頌之詞、其石上銳如圭形、長僅二尺餘、疑即

漢人、而謂墓版也、余今從其說、顯曰墓版、藤蒙有

為孝德天皇時物、誤矣、

古京遺文



案乎婆陀宮古事記作他田宮敏達記作詠語  
田宮聖德太子信畧作磐余詠語田宮扶桑略  
記同大和志云詠語田宮蹟在城上郡太田村  
蓋其地与磐余相接故或并稱曰磐余詠語田  
宮也戊辰当天智天皇七年則距辛丑凡二十  
八年何其營葬之太遲耶因味其婦安理故能  
乃自同墓十字及未數語蓋葬船史王後在于  
皇極天皇之世後造戊辰歲其婦歿故再卜風  
水合葬夫婦之尸于松岳上也非訛甲辰作戊  
辰也



○小野朝臣毛人墓版

墓在高野川北山上一所許銅牌長二尺濶二  
寸、西背鑄之

飛鳥淨御原宮類聚名物治天下天皇御朝任太政  
官兼刑部大卿類聚名物位大錦上

以上面文

小野毛人朝臣之墓營造歲次丁丑年十二月工旬  
即葬

背文

敵山之西趾有高野村云小野其東山頂踏之



鏗之有聲、慶長中為盜所獲、乃遇石擲、內有鑰版  
一枚、長一尺九寸九分、濶一寸九分、有款曰、飛鳥  
淨御原宮、治天下、天皇御朝、任太政官、兼刑部大  
卿、位大錦上背、刻曰、小野毛人朝臣之墓、營造歲  
次丁丑之春、恐誤二月上旬、即葬、凡四十八字、其  
楷道美、有唐人法度、別贈以石函、邑人取其牌、寄  
邑法幢寺、予十二三時、從先君子往、親觀其牌時、  
西谷氏寫居其地焉、甲午歲、提準堅二弟到、則人  
非物是、殊動葵麥之感、回顧已三十二年矣、問牌  
則曰、發塚之後、邑里涼落、意其為崇復封乎、曰、不

因賦一律以紀之云、後按日本紀、淨見原乃  
天武天皇也、當時不載毛人、天武十三年十一月  
朔、大三輪君等五十一氏、賜姓曰朝臣、小野氏与  
焉、先是但曰臣而不稱朝臣、牌造于丁丑之歲、則  
白鳳六年先於賜朝臣八年矣、而稱小野朝臣者  
何也、又鏡史和銅七年紀云、夏四月辛未、中納言  
從三位兼中務卿勳二等小野朝臣毛人薨、小治  
田朝、大德冠妹子之孫、小野中毛人之子也、小治  
田朝、即推古之舅、妹子嘗使于隋、所謂曠因高者  
即此、毛人乃其子也、蓋當時顯人也、但牌署大錦



慶長手向山城國高野土人鑿山得石棺有土首鑿長可二尺廣可二寸有數日云云字體瘦清貯以石函毛人諱訓抄訓衣比渡小野妹子臣之子也丁丑即天武六年也日本書紀通証

上而史云小錦中此為不合大抵漢唐碑刻名号官資与史不符者多想碑系當時實錄史則自後哀集明要當從碑為正因思白鳳丁丑距今殆于羊陵谷交遷唯賴一碑官業姓字儼然可識孝子慈孫之欲安厝其親者可不思其方也哉

伊藤長胤蓋替錄

小野朝臣毛人墓在山城國愛宕郡高野村宝幢寺土人伝言村南高野川東岸側有清灵神祠其東側百步許地頗高平若步其上或踏之珥然有聲人以為怪慶長十八年十二月村既遂登而視

之得石槨一其內有棺々内藏墓誌以鍮金造之其誌云飛鳥淨御原治天下天皇御朝任太政官兼刑部大輔大錦上小野毛人朝臣之墓宮造歲次丁丑年十二月上旬即葬凡四十六字

山岳氏類聚名物考

丁丑年秋日本紀天武天皇即位六年也毛人敏達帝曾孫妹子孫毛野男

好古小錄

飛鳥淨御原宮治天下天皇後謚曰天武天皇大錦上天智天皇而制冠位廿六階之第七等按山



城名勝志載、愛宕郡高野河北有崇道天皇社、上方一許町踏之、鏗々有響、度長十八年十二月、村人高村政重者獲之、獲石槨、內有銅版、長二尺許、濶二寸許、面背有文、伊藤東涯曰、高野村一名小野、版長一尺九寸、濶一寸九分、以元祿初年親往見此版、後再訪之、村人云自掘得墓版之後、村落衰弊、疑是小野氏為崇、取版埋藏、旧記、天武天皇紀、十三年十一月、小野臣等五十二氏賜姓曰朝臣、此板以丁丑年造、丁丑天武天皇之六年也、而豫云朝臣、与史不合、毛人日本各紀無載、鏡日本

紀小野朝臣毛野伝云、小治田朝大徳冠妹子之孫、小錦中毛人之子也、則知毛人妹子之子毛野之父、今云大錦上、与史異、蓋西土碑碣、与史不同者、不一而足、皆此類也、愚謂小野臣等賜姓朝臣、在天武天皇十三年、此版六年而造、而云朝臣者、独毛人先是而賜与同姓、諸人不同也、史而載是類、不遑枚舉、但大錦上可以糾史、小野臣孝昭天皇皇子天押日子余之裔、見古事記及姓氏錄、名勝志列小野氏系圖、以為敏達天皇曾孫、妹子孫、毛野男者非是、



蒙有亦襲此誤檢羣昏類從而收小野氏系圖  
敏達天皇子春日皇子子妹子王子毛人子毛  
野、紹運錄同、名勝志作妹子孫毛野男者偶誤  
耳、然系圖紹運錄以為敏達天皇之裔者、以小  
野臣同族有春日臣、敏達天皇皇子有春日皇  
子、遂誤也、應以古事記姓氏錄為正

好古小錄載此版、脫治字誤、

古京遺文

古事記云、天押帶日子余者、小野臣之祖也、矣武  
紀云、十三年十一月戊申朔、小野臣賜姓曰朝臣、

姓氏錄云、左京皇別、小野朝臣彦姪津余五世孫、  
米餅攝大使主余之後也、大德小野臣妹子家子  
近江國為賀郡小野村、因以為氏、山城國皇別小  
野朝臣孝昭天皇皇子天足彥國押人余之後也  
按彥姪津余者、天足彥國押人余之男、見姓氏錄  
羽束首條、天足彥國押人余者、即古事記所謂天  
押帶日子余也、

吳異記考証

按孝德天皇大化五年紀云、二月制冠十九階、  
八日大華下、後天智天皇之世、定位廿六階改



大華曰大錦者上中下三等山岳氏曰天武天皇之世皇子高布皇子知太政官事毛人或居其副輔之職故署曰任太政官也又按天武天皇賞壬申歲之功臣其贈官多加以大錦上毛人薨後亦武被贈官之賞故署曰大錦上讀記則机實紀之非史筆之謬也此說亦可供考証故併錄焉

○上野國山名村碑

碑石長三尺許、濶一尺、寸許、

辛巳歲集月三日記

佐野三家定賜健守命孫黑賣刀自此新川臣兒斯多稱足邊孫大兒臣娶三兒長利曾母為記定文也故光寺僧

辛巳歲集月三日記 伏野三家定賜健守命孫黑賣口自此新川臣兒斯口孫足口孫大兒臣娶三兒長利曾母為記定文也 故光寺僧 碑在山名村山上按辛巳歲今不可考然此文跡与下積鄉碑相似疑天下十三年辛巳也碑文不可強解俟後考集月未審右銅牌銘云戊子集月銘文疑韓語



好古小錄

碑在上野國綠野郡山名村、距根古屋村南二里許、山上有石洞、其口僅容人行、三四步中稍潤、約方二步、四面皆疊彫石作之、上以一片石蔽之、蓋古昔葬貴人処、今安觀音像、其北有一老松、下建此碑、○辛巳歲集戌三月記

辛巳不知在何年、以根古屋碑推之、先是則在四十五年前、天武天皇白鳳十年、後是則在十五年、後聖武天皇天平十三年、碑文似根古屋之亦有、則知距其世不遠、天平十三年辛巳歲

建之也

伏野三家

伏野不詳此姓氏、此地名、隔水有佐野、成此

定場保守、余孫黑賣、刀自

定場保守、并黑賣、為三家、黑賣、蓋定場孫

此新川臣兒

新川氏之子也

斯足孫足

二子之名

大孫大兒臣



大孫大兒蓋言長孫長子

娶三兒長利僧母為祀室文也

僧淑光寺僧也

放光寺僧

今問寺於土人、無知之者。古碑考

碑在上野國綠野郡山名村山上、觀音堂傍、文義  
古拙不可讀、佐野在山名村北廿餘町、古歌而咏、  
佐野船橋即此、距佐野村一許町、有一小堂俗呼  
云放光山顛邊寺、或云是放光寺之蹟、又上野國  
神名帳、有群馬郡放光明神、然則放光寺在於此、

亦未可知也、篆奇以其文似高田里碑、其亦在亦  
相近云、或出一手、定以辛巳為天平十三年、余則  
謂高田里碑以神龜紀年、此時不可舍天平之号  
以干支記、則辛巳當在天武天皇之十年也、篆奇  
曰、集月又見古銅牌銘文、疑是韓語

古銅牌銘、載在好古日錄云、模本係在一文人  
家、是一尺二寸、闊二寸、強厚一分弱、陰識文云  
大邑利活辨慶著所、可末親都我注、還三倉  
利如寬忠良哉、願望九負、口口戊子集月銘文、  
文不可讀、亦莫知為何益、篆奇疑為韓物、或然、



○古京遺文

案辛巳不可知在何年。集月猶不雅。月名正月  
為陝。二月為如之類也。集輯通輯睦之義。輯月  
即睦月也。疑為韓語。非是。讀為集成。亦恐非是。  
碑文古奧不可解。且余未得見其拓本。未由定  
其而讀之。孰是孰非也。然大抵以文義強推之。  
新川氏嫡子娶黑賣刀。自為婦。而放光寺僧名  
長利。即新川氏第三子。乃其母記定婚之約。以  
供異日之徵也。

三兒二字。臣屬下句。長利僧讀。



