



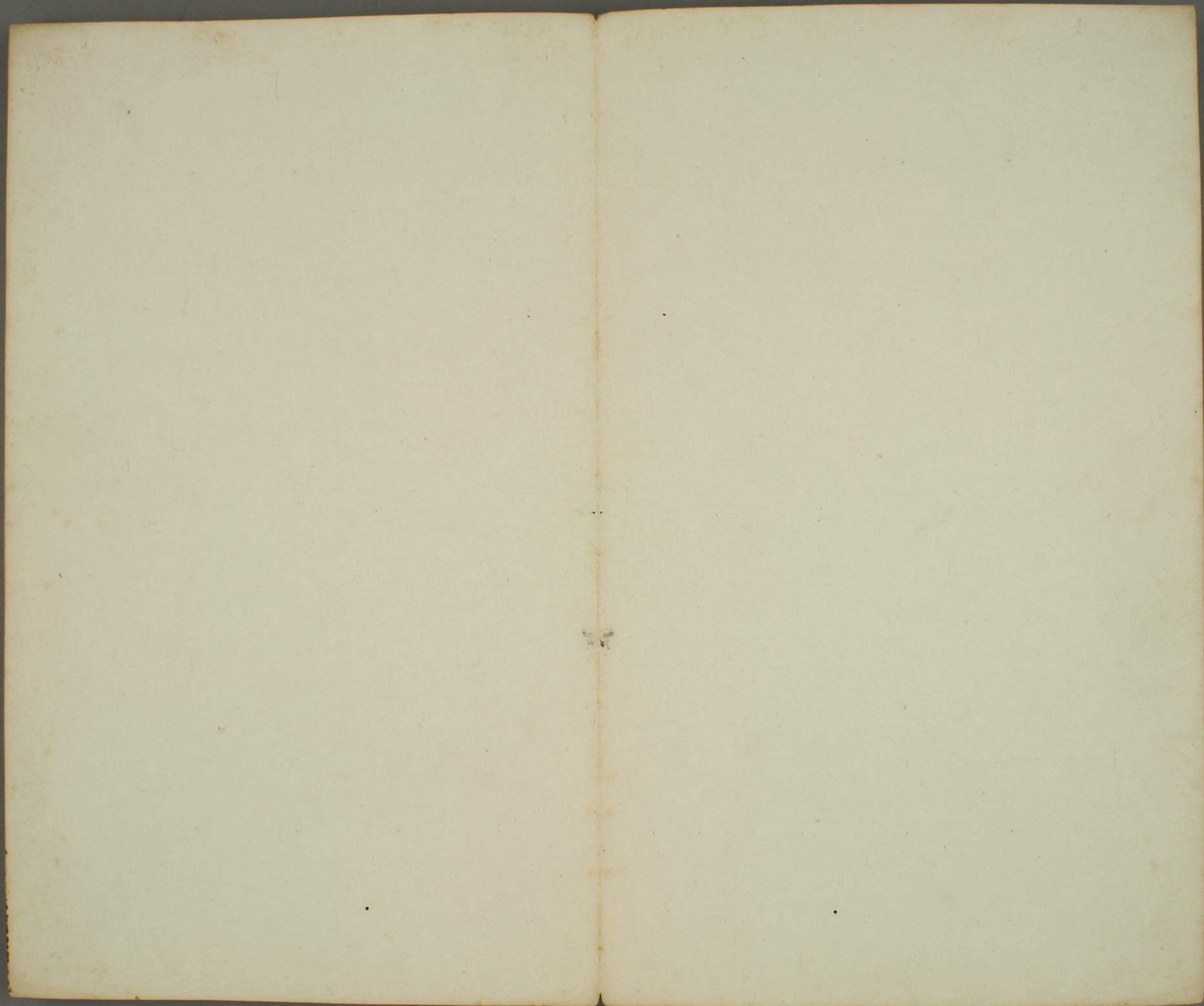
杜少陵詩帖

特別
手6
1469



門千多6
歸
卷





杜少陵詩



不識南塘路今知第五橋
名園依綠水野竹上青霄
谷口舊相得濠梁同見招
平生為幽興未惜馬蹄遙
百頃風潭上千章夏木清
卑枝低結子接葉暗巢鷺
鮮鯽銀絲鱠香芹碧澗羹
翻犢拖樓店晚飯越中行
萬里戎王子何年別月支

異花來絕域
滋蔓匝清池
漢使徒空到
神農竟不知
露翻兼雨打
開折漸離披
旁舍連高竹
疎籬帶晚芝
碾沼浚沒馬
藤蔓曲藏蛇
詞賦工無益
山林跡未賒
盡捨書籍賣
來問東家
剝水滄江破
砂山碣石開
絲垂風折笋
紅綻雨肥梅
銀甲彈箏用
生魚換酒錢

興移無滌掃隨意坐莓苔
風磴吹陰雪雲門吼瀑泉
酒醒思卧簟衣冷欲裝綿
野老來看左河魚不取錢
祇疑淳樸處自有一山川
棘樹寒雲色茵蔯春藕香
晚添生菜姜隄益食單涼
野鶴清晨出山精白日藏
石林蟠水府百里獨蒼々
憶過楊柳渚走馬定昆池

醉把青荷葉狂遺白接羅
刺船思郢客解水乞吳兒
坐對秦山晚江湖興頗隨
林上書連屋階前樹拂雲
將軍不好武稚子捉能文
醒酒微風入聽詩靜夜分
絺衣掛蘿薜涼月白紛紛
幽意忽不愜歸期無柰何
出門流水住回首白雲多
自笑燈前舞誰憐醉後歌

祇應與朋好風雨亦來過
問訊東橋竹將軍有報書
倒衣還命駕高枕乃吾廬
花妥鶯捎蝶溪喧獺趁魚
重來休沐地真作野人居
山雨樽仍在沙沈榻未移
大庾曾宿客鴉護落菜兒
雲薄翠微寺天清皇子陂
向來函輿極步屨向東籬
落日平臺上春風啜茗時

石欄斜點華桐葉坐題詩
翡翠鳴衣桁蜻蜒立釣絲
自今幽興熟來往亦無期
頗恠朝茶懶應耽野趣長
兩拋金鎖甲苔卧綠沈槍
手自移蒲柳家終足稻梁
看君用幽意白日到羲皇
到此應常宿相留可判年
蹉跎暮客色悵望好林泉
何日霑微祿歸山買薄田

斯遊恐不遂把酒意甚然
韋曲花無賴家_二惱殺人
綠樽酒盡日白髮好禁春
石角鉤衣破藤梢刺眼新
何時占叢竹頭戴小烏巾
野寺垂楊裏春畦亂水間
菱花多映竹好鳥不歸山
城郭終何事風塵豈駐顏
誰能與公子薄暮欲俱還
落日放船如輕風生浪遲

竹深留客處，荷淨納涼時。
公子調冰水，佳人雪藕絲。
片雲頭上黑，應是雨催詩。
雨打雷席上，風急打船頭。
越女紅裙濕，燕姬翠黛愁。
纜侵堤柳繫，幔卷浪花浮。
歸路翻蕭颯，陂塘五月秋。
坦腹江亭暖，長吟野望時。
水流心不競，雲在意俱遲。
寂、春將晚，欣、物自私。

故林歸未得，排悶強裁詩。
去郭軒楹敞，空村晷望賒。
澄江平少岸，幽樹晚多花。
細雨魚兒出，微風燕子斜。
城中十萬戶，此地兩三家。
衰年甘屏跡，幽事供高臥。
鳥下竹根行，龜開萍葉過。
年荒酒價乏，日餅園蔬課。
獨酌甘泉歌，長擊樽破
用杜存吾道，函居近物情。

桑麻深雨露燕雀半生成
邨鼓時時急漁舟箇箇輕
杖藜從白首心跡喜雙清
晚起家何事無營地轉幽
竹光圍野色山影漾江流
失學從兒懶去負任婦愁
百年渾得醉一月不梳頭
青山意不盡哀哀上牛頭
無復能拘礙真成浪出遊
花濃春寺靜竹細埜池幽

何處啼鴛切移時獨未休
牛頭見鶴林秀殫一何後
春色浮山外天河宿殿陰
傳燈無白日布地有黃金
休作狂歌老迴看不任心
與率知名寺真如會法堂
江山有巴蜀棟宇自齊梁
庾信哀雖久周顛好不忘
白牛車遠近且欲上慈航
寂寞春山路君王不復行

古墻猶竹色
玄閣自松聲
鳥雀荒村暮
雲霞過笑情
尚思歌吹入
千騎擁霓旌
宮衣亦有名
端午被恩榮
細葛含風軟
香羅置雪輕
自天題毒溼
當暑著耳清
意內稱長短
終身荷聖情
乾隆壬寅暮春
寫於思

思書屋

衛克墉



