

司憲府大司憲韓公墓碑銘

938



子 8 特
938



金 匚 罍 卣
 卣 罍 卣 卣

卣 卣 卣
 卣 卣 卣

有明朝鮮國嘉善大夫司
憲府大司憲韓公墓碣銘
並序

崇祿大夫行刑曹
判書兼弘文館大

提學藝文館大提
學知成均館事同
知經筵春秋館
事世孫左副賓
客致仕奉朝賀

南有容撰
孫男大匡輔
國崇祿大夫
行判中樞府
事用龜謹書

大匡輔國崇祿大夫議
政府右議政無領經
筵事監春秋館事原任
奎章閣提學金載瓚篆
公諱顯暮字晦而韓氏之

籍清州者皆祖高麗太尉
蘭代有聞人八國朝左
議政西原府院君襄節公
諱確佐世祖策元功數
世而至右議政清平府院

君忠靖公諱應寅受宣
廟顧命為中興名臣生諱
德及同知敦寧府事清寧
君諱壽遠尚州牧使贈
吏曹參判以沙溪金先生

外孫名行在儒林間曾祖
諱聖佑吏曹參判以清論
為朝廷重後 贈吏曹判
書祖諱配義漢城府右尹
贈左贊成考諱師范成

均進士以公貴初 贈吏
曹參判後以公弟議政公
加 贈領議政妣 贈貞
敬夫人杞溪俞氏正郎命
興之女市南先生榮之孫

也公以 肅宗十九年癸酉生自少以遠器稱於長者游庠序文譽藉甚 景宗癸卯擢增廣丙科時羣小主分館始置公槐院旋

改國子仍自劾曰但知其妙年名闕不知身有重犯蓋公為諸生嘗論賊臣者輝此其所謂重犯也一時傳笑之今 上乙巳薦八

藝文館為檢閱以善記事
名陞待教奉教侍講院兼
說書丁未用大臣筵白
陞授宗簿寺主簿蓋以堂
錄將行也尋選為弘文館

副校理知製教公辭不
拜屢除不一拜公常於
進退獨見其幾華顯非其
志也未幾時事果大變黜
公為洪川縣監時光佐為

首相公耻於歷辭亟投狀
得逃携家八湖中戊申春
聞逆寇犯闕奔問至京
拜校理是時逆招多引一
邊巨族而按獄者率稱

旨勿問公上疏言人君雖
小政令不可以私意累之
孰嚴於治逆而猶事姑息
一切以婦人之仁乎臣見
禍亂不旋踵而復起矣不

納時相有伸白賊臣真儒者公又言大臣謂真儒瘡於黨習耳長處自難掩其論長處逆儉之獄泣請正刑也夫逆儉之情節未究

徑先伏法至今為臣子痛恨曾是以為長處乎一鏡為逆專在教文中凶言而其時一諫臣論之輒為真儒斥逐其和附於鏡明甚

今當凶言益肆誅鏡黨宜
益嚴而大臣之愛護益力
臣莫曉其心也不省己酉
又入館職會李亮臣吳瑗
等言事被罪公言既授以

言責重譴以隨之是殿
下之置三司非欲聞直言
也直驅以納諸阱陷耳
上下嚴旨而不之罪也庚
戌臺臣請逆宗壞圻極律

未蒙 允公上疏曰 殿
下獨不鑑戊申之事乎外
而兵勦矣內而孥戮矣梟
獍餘孽若可以小戢矣曾
未數歲逆謀逾肆至放火

挾七而極矣究厥所由正
坐根柢未盡除耳譬之病
腫之發於外者痛痒雖切
易以為療惟伏於臟腑之
內者鍼砭之所不及將不

知潰決於何處治之必猛
絕其根核然後無後患
殿下何不念及於此而徒
拘不忍之小人強拂同仇
之群情乎翌日以次律準

下時群小用事既久蕩平
之論大行復定策二大臣
爵謚以羈縻一邊仍二大
臣罪籍以慰藉一邊公又
上疏曰為忠為罪四臣一

也忠當盡復罪當盡削但不當二之也蓋嗣服之初聖旨惻怛所以處四臣者灑然光明則彼靳靳於四臣者反懷無聊之心

強起此論佯若以去就爭之而聖志不能無動欲盡復之則慮在朝之或去欲盡削之則慮在野之不來終至於半復半削苟為

群下之地而四臣之忠與
罪在所不論臣恐聖王皇
極之政無此法也 嚴批
還給辛亥奉 命廉問關
東還以館職乞一小縣以

養母得衿川縣監踰年以
校理八儒臣有以言被責
者公爭之仍曰通者朝廷
之上氣色一變內未必水
火同情酸醎齊味而外為

雍容和泰之象雖有瑕累
之可論嫌存伐異互相拱
默官師之箴規之風當路
無忌憚之心悠悠之中士
氣日消世道日喪是豈

國家福也哉尋以屢逋召
特補鏡城判官會值都政
大臣以銓郎之人奏寢之
遂拜吏曹佐郎旋移館職
以中庸言敬一段陳勉累

百言末又乞外 上嘉納
其言而不許外勲臣朴文
秀每奏事雜以俚辭詖譎
上亦俳優畜之公駁之
曰文秀外托狂戇內懷譎

詐殊無敬畏之心使朝廷
有一申屠嘉者敢如是耶
南中大饑人相食郡邑懼
罪不以聞公言人而相食
變孰大焉而君上不知此

豈古人日聞災異之意乎
宜著勿罷邑宰之令有災
輒聞以為上下警省之道
甲寅出令龍仁縣以陵
幸時調役偏重驟爭於監

司而不能得棄官歸乙卯
世祖影幘成而公用大
祝陞通政資除兵曹參知
冬拜關東觀察使黜陟公
而關節息一路以肅公自

為御史時稔知黃暘之弊
有犯者輒不饒將作木商
依宮掖勢濫斫至累百板
公并屬之公都下貴要囑
簡盈篋而故不動商人又

圖出備局關稱國用以恐
之公益知其詐回帖峻防
大臣以體統言于上初
命拿處後得罷始公之
辭朝也大臣申托其姻親

為通判者公察其無善狀
輒置中考至是人知其所
聖戊午叙拜承政院同副
承旨旋移成均館大司成
己未由承旨出尹廣州民

戶凋弊徭役煩重公為之
損廩料理雇民以應公役
永為後規踰歲解歸辛酉
丁贊成公憂服闋參議兵
禮甲子又自右承旨出為

寧邊府使例無討捕使每
治盜輒訔然曰彼迫於饑
寒耳不原其情輕施惡刑
使不得齒于人類雖欲遷
善其道末由吾不忍為也

用是全活甚衆盜竊亦熄
翌年擢拜嘉善大夫江華
府留守府舊有土城前守
易以甃性脆善崩公以石
改築之役民有方民樂趨

事既亟且完及今數十年
額額若金城之固云歲滿
八拜司憲府大司憲參判
戶曹同知義禁府朝議方
擬以大用無何遇疾卒戊

辰二月己巳也壽五十有
六四月葬于廣州富谷里
先塋側西塋之原公氣度
凝遠寡笑與言視其外可
知其內守也常自悲其早

孤致養於贊成公不知有
其身贊成公季年寢疾久
其興居飲食非公不能安
也公亦不躬不敢安也及
喪毀戚既三年弗怠當祭

而哭哀動一家蓋公之為
孝善推親心祖妣朴夫人
父母祠墓為致時節祭需
以為常季妹俞氏婦家甚
窶母夫人之所憐念者則

迎置母夫人側怡愉以晨
夕撫養二甥猶已子焉推
是以及族黨堂叔參奉公
歿于江上而無子公為買
屋城裏奉其母繼以衣糧

謀於門中為立後闔宗翕
然歸義然視其居家寒儉
如布衣時視其居官毫芒
不以非義取乃其所以為
難也立朝三十年出入館

職殆十年而訖其行公塵
十餘日又未嘗一謝臺銜
然遇大得失未嘗不言也
蓋公雅尚敦素且懲夫時
人貞黷驟變出處語默期
在不奪其守時論或疑其
過於周慎及國家操調劑
之術驅策一世而向之稍
持清議者駸駸利方而就
之然後識者始服公素履

之不苟焉夫人沈氏青松
望族牧使鳳輝之女副提
學攸之曾孫舉一男後裕
今郡守娶徵士夙夜齋閔
公翼洙女有四男用和判

官用鼎用中用龜用和二
男三女女長嫁金基肯次
嫁南公轍幼者姑不書不
佞與公晚而同朝竊喜其
進退雍容有見乎知時安

命之義又喜其子孫恂恂
修潔有故家之流風迺者
郡守君猥屬以墓銘且曰
非文之為為知之真也雖
老不可辭其銘曰

奕奕韓宗源深流遠 孝
謹忠亮世厥名顯 公承
其緒式克負荷 鵠立王
廷素質無沓 橫經進規
詞約義明 秉節宣化弊

絕風清 不為利疚不以
名趨 何毀何譽維志之
求 行有平陂我履無傾
孰為蘭艾我佩長馨
凡今之人羊質豹文 知

我者希乃見其真 豐材
薄施君子之傷 銘言載
石用昭无疆
文成後三十八年始八
顯刻其間子孫之未及

八錄者並與其所經官
職而追刻于左乙丑追
贈府君議政府左贊成
以不肖孫用龜貴也男
郡守官至敦寧府都正

贈領議政孫判官用和
官至忠清道觀察使用
鼎有文行早歿用中參
奉用龜判中樞府事用
和二男象履縣監景履

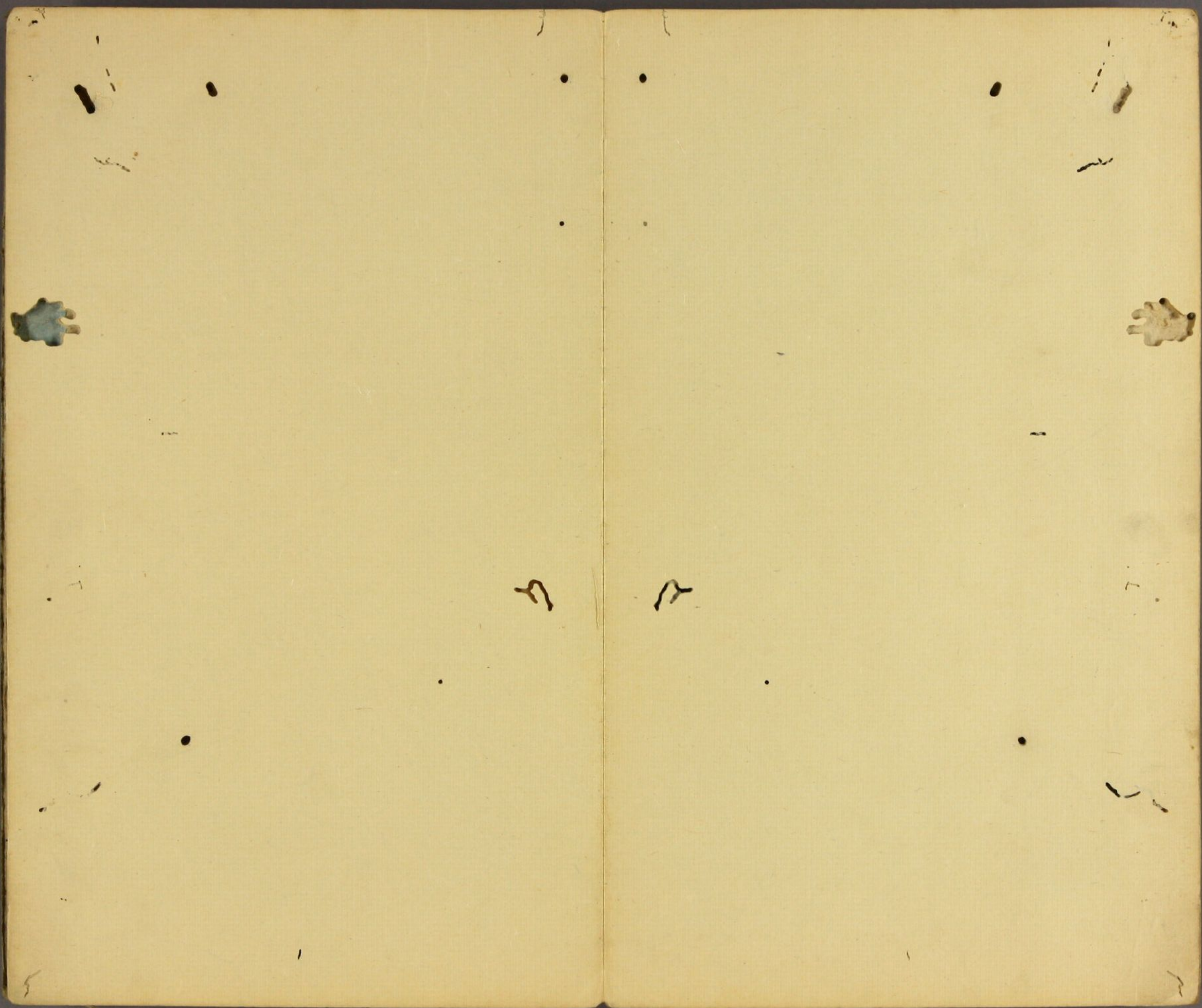
三女長嫁金基肯次嫁
南公轍判書季嫁洪埶
參奉用鼎一男元履縣
監三女長嫁洪遇燮正
言次嫁洪顯圭季嫁金

基常用中二男競履校
理成履進士用龜取景
履為子二女長嫁趙原
永進士次嫁金鎔進士
象履一男一女並幼元

履三男一女男長直教
次在教餘幼競履二男
幼成履二男一女男長
命教餘幼戊辰二月望
日孫男大匡輔國崇祿

大夫行判中樞府事用
龜謹識

崇禎紀元後三戊辰五月
日立



5

7

卯辰三〇
五八山一
夕上ノ人

