



墨

竹

斐

蒙

一

元

子 4
2780
1



子多4
2780
1-4

美竹先生著



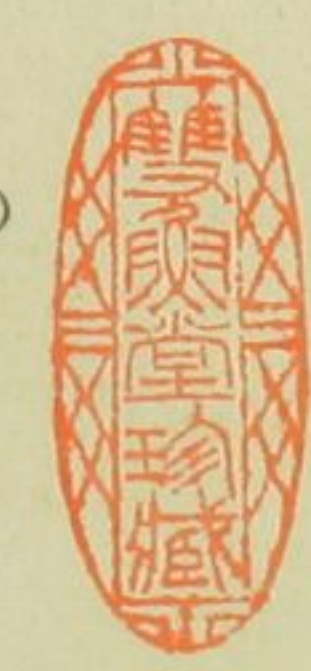
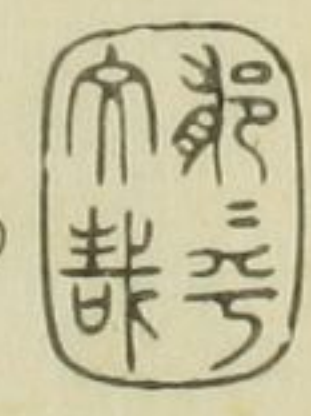
墨竹發蒙

全四卷

嘉樂堂藏



墨竹發蒙序



蓋墨竹之起尚矣。始於唐人而經宋元明清千有餘年。其間多鳴者。而得深造焉者。特文湖州一人而已。東坡黃華亞馬。然而稱湖州遺墨者多。贗在我。東方。贗且不易。

墨竹齋
卷一
一
遇則學者。何由取矩於湖州邪。予
自劣好寫墨竹。私泚諸人。未以為
慚。會得吳仲圭真蹟。數竿倚石。
澁濃相錯。根梢向背。枝葉遠近。
各得自然。實盡生意。不覺蹶然
起而拜之。喟然而歎曰。嗚呼。予即

得一湖州。亦何不慚之有。既而若
有所得。遂起四方志。周流十有
六年。所至雖有善幅。非此君。無
為寓目。今春就某侯之所。觀東
坡一幅。善則善矣。然先脩不云乎。
東坡之竹。妙而不真。息齋之竹。真

而不妙。仲圭始究極其變。予雖未
觀息齋。已得仲圭東坡。而始知
古人不欺。而倍信仲圭。夫世有稱
梅道人竹譜者。後人偽造。不足
觀焉耳。予嘗得真妙論者於
洛之骨董鋪。此書專論墨竹奧

秘。卷末附論山水法。其辨精微。
且規矩之正。與嚮所得之圖。併
觀之。實仲圭之著無疑。惟惜山
水法遺失。僅存一二條。曰普募
海內畫肆。而未得。遂介諸譯師。
索之華人。華人曰。近世畫家。秘

學仁齋集 卷一 三
而不出耶。抑泯亡而不傳乎。曾聞
其名。未見其書。嗚呼。文獻不徵。我
已矣。雖然。墨竹之法。幸無一闕。
則亦足矣。彼土所不傳。而吾得諸
我邦。則謂之天授良師。亦非
僭也。由是自立一家言。久秘而不

出。一日二三子來論道。稍及此。
皆起曰。天哉。其可私乎。請弟子輩
上木以公之。不許。固請。終書與之。
名曰墨竹叢蒙。

天保二年辛卯秋八月

淡海 乾道人云鳳撰



門人

君龍島 易親謹書



墨竹發蒙凡例

○凡此譜中傍點例如左
 姓名年号
 時代官
 地名書名

一 此譜ノ辨論節略ヲ主トセス。國字ヲ雜テ。童蒙ニ解了シ易カラシム。覽者其文ノ剩長ナルヲ厭コトナカレ

一 近世ノ畫家其法ヲ不知シテ。妄ニ墨竹ヲ畫ク。童蒙コレガ爲ニ惑サル者不少故ニ今コノ譜ヲ著シテ明ニ真妙變化ノ奧義ヲ示シ。眩眊ノ過ナカラシム

一 此譜ハ文與可ヲ祖述シ。吳仲圭ヲ憲章シテ。遂ニ一家ノ趣ヲ成ス。其條理ノ精密ナルニ至テハ。蓋ニ賢モ未發トコロ



ノ者アリ。學者深玩味スベシ

一此譜ノ中ニ古人ノ言ヲ借來テ而モ其義ヲ轉用スル者アリ。或ハ其意ヲ摘ミ取りテ而モ其文ヲ改ル者アリ。是所謂換骨奪胎ナル者也。覽者疑之コトナカレ

一諸譜ニ往往其論ハ見ユレド而モ誰ノ始テ言之カ未ダ詳ニセザル者ハ今コノ譜ノ中ニ古人曰ト稱シテ其事ヲ出セリ。又既ニ其人ヲ知レド姓名ヲ出スニ憚アル者ハ姑ク是ヲ有人曰トス。但シ問曰或問等ノ者ハ皆是自問自答ノ

辞ニシテ實ニ其人ノ有ニハアラズト知ルベシ

一古拙ノ言ニ邪ヲ知サル者ハ正ヲ知コト不能トイヘリ。サレバ學墨竹ニモ必ズ先ヅ諸家ノ誤ヲ能ク知ベキナリ。故ニ今コノ譜ニ於ケルヤ。雖ヒ高名ノ人タリド其失アル者ハ擧テ排斥ス。是全我意ヲ主張スルニハ非ズ。已コトヲ得ザレバナリ

一余ガ別著ノ墨竹評論墨竹精義墨竹三品論及墨竹一家言等ニ既ニ詳論スル者ハ此譜ニ於テ略之

深ク其義ヲ求ト欲セバ。彼ニ就テ合檢スベシ。
 一初學ノ輩。習之ニ其序ヲ以テセザレバ徒ニ工夫ヲ費スノミ。
 故ニ第一卷ニ先ヅ學者ノ意得ヲ示ス。第二第三ノ卷
 ニ於テハ。運筆ノ法ヲ示スニ自發竿。至生枝布葉ニテ。
 盡ク其圖ヲ以ス。第四ノ卷ニ至レバ十二箇月ノ生意ヲ分
 寫シテ正シク一家ノ奧祕ヲ見ス。サレバ學者。初卷ニ所述
 ノ理論ヨリ。三卷ノ補根式ニテヲ能ク熟得シテ。而後二四
 卷ノ全圖ヲ探ラバ。果シテ心手相應シ。竟ヒニハ文吳ノ

室ニ入ルコトヲ得。是則學墨竹ノ次序ニシテ。所謂登
 高二。必ズ自卑スルノ道理也。

△此譜ニ所引用諸名家ノ世代ヲ約テコニ記シ。

以テ學者ノ檢閱ニ便ス

魏王弼。晉王子猷。王右軍。唐神秀。慧能。李思
 訓。王摩詰。張懷瓘。宋邵康節。文與可。蘇東
 坡。黃山谷。朱晦庵。張矩臣。陳與義。姜堯章。
 趙子昂。金王黃華。趙秉文。元李息齋。吳仲

圭倪瓚。明揚士奇。王元美。揚基。王孟端。夏仲昭。董其昌。清王槩。汪體齋。沈南蘋。是等ハ皆後世ニ至ルニテ。其名ヲ稱スル大家ニシテ。其時代モ人ノ能ク知ルトヨナリ。但シ趙子昂ノ如キ者ハ。諸書ニ所記不同。或ハ宋人ト云ヒ。或ハ元人ト云フ。蓋シ其人ニ代ニ跨レバナリ。然バ宋元ノ兩朝ニ在リテ。トチラニテモ可ナルベケレト。既ニ宋ノ時。其名ノ顯レタレバ。今コ、ハ宋ノ部ニ出ス。其他ニモ舊記ニ異ル者アルハ。皆準知之ベキナリ

墨竹發蒙卷一

乾々齋云鳳先生著

門人

周防玉雲 長門文龍
 下野君龍 大阪周山
 豐後鳳兮 陸奥竹逸

參校

○諸畫家。蘭菊梅竹ヲ四君子ト稱シテ。筆法ヲ教ルノ

規範トナス。

四君子ヲ以テ。筆法ヲ教ルノ規範トナスコト。古人已ニ其義ヲ悉セリ。予モ亦墨竹一家言ニ論之。故ニ今畧于此。

コノ四ノ者ハ

イツレモ學者ノ得之ニ甚ダ不易者ナリ。而ニ其四ノ者ノ中ニ於テ。墨竹最モ難シトス。何トナレバ。苟モ學之ト欲スル者ハ。

○陵雲之
陵或作凌
同音而義
亦相通俗
作凌者非
也

○逍遙清
暇也

○此君謂
竹也王子
猷嘗指竹
曰何可一
日無此君
耶

先ツ修身正心シテ毫モ邪曲諂偽ノ事ナカラシヤウニ慎ミ
而モ能ク陵雲ノ志ヲ畜テ常ニ塵垢ノ外ニ逍遙シ進退
動靜必ズ此君ト默契セシコトヲ要ス是其難ノ一也又餘ノ
三ノ者ハ花ヲ畫キテ庸俗ノ目ヲモ怡バシムレド墨竹ハ唯
其貞直閑雅ナル意趣ヲ寫シテ自ラコレヲ樂シミ更ニ佗ノ
求ニ媚ルコトナシ故ニ苟且ニモ名利ノ心アル者ハ終ニ斯道
ノ極致ヲ得ベカラズ是其難ノ二也且カノ三ノ者ハ人ノ玩
之コト唯其花アル時ノミ故ニ其寫之モ亦四時ニワタラズ

獨墨竹ハ四時ニワタリテ寫スコトナレバ其四時ノ中ニ於テモ必
ズ孟仲季ヲ考ヘテ微細ニ十二箇月ノ生意ヲ寫シ分ツヲ
以テ要トスルガ故ニ理論ニ昧キ者ハ得之コト能ハズ是其
難ノ三也予ガ墨竹一家言ニ復ヨリ坤ニ至ルノ十二卦ヲ以テ十二箇月ノ竹
ノ工夫ヲ詳ニ辨ノ生意ニ配當シ卦氣ノ運行ト竹態ノ變化トヲ對論シテ寫意
釋ス故ニ今畧之此是其大槩ヲ示スノミ精密ノ事ニ至テハ筆端
ニ盡シガタシ來叩ヲ俟テ委ク辨セン

○凡ソ畫家ニニアリ曰寫生形者曰寫生意者胸中
ニ文雅ナクシテ遂ニ市俗ノ爲ニ蔽ハレ山水草木ノ生意

○畫工畫
稱院畫所
謂北宗者
也文人畫

稱士夫畫所謂南宗者也。南北兩宗於唐代始分其派。詳見卷末。○執持也。○藹盛多貌。

ヲ知ラス徒ニ其生形ノミヲ摸寫スルハ所謂畫工之畫是

也。按ズルニ往昔ハ画工ノ画トイヘ氏能ク神境ニ達セシ者アリ。今ヨ、ニ画工ノ画ト云フ者ハ姑ク近世ノ俗画ヲ指テ云フノミ。又今時ハ自ラ文人画ト誇ル者モ多クハ文人画ノ文人画タル所以ヲ知ラス。然レバ彼画工ノ画ヲ市井ノ俗画ト卑ニスルモ畢竟ハ五十歩ヲ以テ百歩ヲ笑ニヒトシ。是亦不自省ト謂ベシ。又胸中ノ

文雅諸物ニ感じテ筆ヲ執レバ氣象毫端ニ現レ風韻紙

上ニ藹藹トシテ自然ニ生意ヲ盡スハ所謂文人之畫是也。

胸中ノ文雅ヲ言ニ形ズ即チ詩トナリ。筆ニ寫セバ即チ画トナル。是故ニ古人モ詩也者有聲画而画也者無聲詩ト曰ヘリ。蓋シ詩ヲ詠スルニモ草木鳥獸ノ生意ヲ不失ハ天地陰陽ノ理ヲ窮メテ萬物ノ性情ニ達知シ能ク文雅ノ極致ヲ得ルガ故ナリ。文雅ノ極致ヲ得レバ苟且ニモ比興シテ詠スルトコロ必ズ物ト默契ス。詩經ヲヨミテ知ルベシ。是則詩ト画ト無間シテ其意

皆全ク一ニ歸スル所以ナリ。サレバ今我家ノ墨竹ヲ學ント欲スル者ハ

先ヅ易ヲ學ニテ陰陽消長ノ理ヲ窮メ其節其候ノ生意ヲ己ガ胸中ニ熟得スベシ。凡ソ畫ニ四句ノ分別アリ。曰文人ノ文人畫。曰畫工畫。予ガ墨竹評論ニ委ク辨之往テ檢ルベシ。

○易音亦卦象之書

○楊士奇名寓以字行。号東里。○蘇軾字子瞻。号東坡。○李衍字仲實。号息

○ソレ墨竹ハ以真妙變化爲極致ナリ。楊士奇曰東坡之竹妙而不真息齋之竹真而不妙。王元美曰梅道人始究極真妙之變。云按ズルニ此二評モ亦真妙變化ヲ以テ極致トス。而ルニ其真妙ノ交際辨之ニ甚ダ難シ。今初學

畫工畫。予ガ墨竹評論ニ委ク辨之往テ檢ルベシ。

○王世貞

字元美。号弇州山人。

○吳鎮字仲圭。号梅道人。傳見一家言矣。

○余嘗謂寫竹不拘生形。專求生意。能不失規矩。遂得其真焉。

既得真焉。而後任筆。

為變。理出自本。然妙合於天。趣可謂至矣。

○朱晦菴曰。彬。猶班。物相雜。而適均之貌。

○汪體齋曰。文與可為墨竹真祖。學者宗之。若山水家之仰軀川也。至元

ノ為ニ畧論セン。已ニ墨竹ハ生形ニ不求コトヲ知レ。而モ未ダ生意ニ求ムルコトヲ知ズシテ。強ニ自己ノ見識ヲカマヘ。不由規矩。妄ニ其筆ヲ放ニスレバ。縱令妙境ニ入ル。終ニ其真ヲ失フ。所謂妙而不真者是也。

東坡ハ生意ヲ不知シテ。妄ニ其筆ヲ放ニスル者。ニハ非ズ。但シ仲圭ニ比シテ。論之トキハ。猶未ダ盡サル所アリテ。二氏ノ謂ヲ免ルコト能ハサル。又已ニ能ク生意ニ求ムルコトヲ知ル。而モ拘之テ。未ダ規矩ノ變化スル所以ヲ知ザル者ハ。縱令其真ヲ得タリ。氏妙所ニ至ルコト能ズ。所謂真而不妙者是也。

按ニ妙而不真者ハ能ク人目ヲ驚カシムルモ。猶鹿袍ヲ衣テ錦ヲ上ニスルガ如クナレバ。タトヒ其美ヲ盡ス。而モ未ダ其善ヲ盡サズト謂ベシ。又真而不妙者ハ。其規矩準繩ノ正モ。猶玉ノ磨カズシテ。光澤ナキガ如クナレ

ハ。是亦其善ヲ盡シテ。未ダ其美ヲ盡サズト謂フベシ。サレバ真妙彬彬。於戲隆矣哉。トシテ。然後能ク其變ヲ盡ス者。コレヲ墨竹ノ極致ヲ得ルト謂ベキナリ。

梅道人始テ真妙變化ノ奧秘ヲ極メテ。神境ニ造レリ。後世學墨竹者。誰カ尊信セザルベケンヤ。

○問曰。古人ヲ師トシテ。專求其畫體ト。專求其筆意ト。孰カ可ナラレヤ。答曰。專求筆意ハ可ナリ。專求畫體ハ不可ナリ。但シ初學ノ際ハ。筆意ヲ察コト甚ダ難シ。故ニ固ヨリ畫體ニ就テ習之ベシトイヘ。而モ徒ニ畫體ノミヲ摸寫シ。生涯其筆意ヲ不知者ハ。ツヒニ奧旨ヲ探ルコト不能ナリ。

梅道人獨能超出範圍自成一家又曰墨竹自文湖州而後傳習者甚夥唯梅華道人獨開生面

○文同字與可号石室嘗為湖州太守故世人稱文湖州文與可賢傳併載一家言矣

○古人評云東坡以蕭疎為能與可以重密為貴

○宗祖冬反尊也又流派所出為宗

○汪體齋曰余嘗見吳仲圭墨竹譜矣所論剛柔動靜是墨竹中三昧語

然レバ則子畫體ニハ不拘シテ唯專ニ筆意ヲ求ムベシ筆意ニハ自ラ

畫體ヲ具ス畫體ニハ必ズシモ筆意ヲ具セズ

既ニ東坡ハ與可ヲ尊信スルコト猶臣ノ君ニ於ケルガ如クナレ氏而モ其畫タルヤ與可ハ重密ヲ以テシ東坡ハ蕭疎ヲ以テス且ツ我家ニ宗トスル吳仲圭ニモ吾文湖州ノ與可ヲ得タリト謂ツ畫體ハ改メテ別ニ其一體ヲ出ス蓋是其得タル所ハ筆意ニシテ畫體ニハ不拘ナリ以是推論之トキハ設令今世ニ仲圭再生ス氏何昔時ノ畫體ニ固執セシヤ定テ又復一體ヲ發揮スルコトアラシ

華陵老人曰東坡ノ

疎ナルハ未ダ與可ノ密ニ及バザルトコロ有ルガ故ナリ仲圭ノ一變スルハ卓然トシテ與可ノ蘊奧ヲ發ト謂フベシ余謂コノ評實ニ當レリ深ク造ル者ニ非ンバ孰カ能ク知レ乎

○吳仲圭曰陽者剛動陰者柔靜故寫竹之法凡屬陽者主剛而動屬陰者主柔而靜又曰幹要剛中有柔節要柔中有剛枝要剛中有柔葉要柔中有剛按ナルニ陽交陰陰交陽コノ故ニ剛中有柔柔中有剛剛柔相入テ變化無窮蓋墨竹ノ要法全ク在于此學者必是義ニ通セバ即チ自得仲圭之玄旨矣

○苦淡二竹中其葉或有必三葉者或有必四葉者或有二三四葉相交生者皆俱用之而可但至其寫意工夫各有異耳

○大凡竹ノ種類太ダ多シト雖ヘ正シク君子ノ徳ニ比スベキ者ハ唯苦竹淡竹ノ二也。サレバ今墨竹ヲ寫スニモ唯コノ苦淡ノ二竹ノミヲ用ユベシ。佗ノ雜竹ハ枝葉繁亂シテ曾テ定數ナキガ故ニ固ヨリ君子ノ徳ニ比スベキ者ニ非ズ。但苦淡ノ二竹ハ必ズ枝葉ニ定數アリ。每枝陰陽剛柔ヲ判然トシテ分之而シテ其葉ハ二葉ニ始リ。四葉ニ終ル。二葉ハ是兩儀ノ象。三葉ハ三才ノ象。四葉ハ四時ノ象。是則易ノ繫辭ニ孔子ノ説キ玉フトコロノ

○易簡之易音與不難也

撰著ノ象數ナリ。蓋シ撰著ノ法ニ必ズ是象數ヲ用ユルガ故ニ天地ノ萬物コノ中ニ於テ能ク變化シ生々無窮是聖人所謂易簡ノ妙術ナル者也。是故ニ文與二賢ハ已ニ明斯義ニシテ專ラ苦淡ノ二竹ヲ寫ツサレタリ。雜竹ノ中ニモ其葉二葉ニ始リテ竹ノ全體固ヨリ苦淡ノ二竹ト同日ノ論ニ與ルベキ者ニ非ズ。故ニ賢ハ不敢取之ナリ。然ルニ古來ノ墨竹家多クハ其義ヲ知ラズ。妄リニ雜竹ヲ寫シ出シテ正傳ノ法ヲ失フ。豈不傷乎。按ズルニ文與可嘗テ篔簹谷ノ偃竹ヲ寫シテ蘇東坡ニ遺ラレシコトアリ。吳仲圭モ亦李徽山ガ爲ニ鳳尾竹ヲ寫サレタルコトモアリ。然レモ皆是一時ノ戯耳。決シテ墨竹ノ本意ニ非ルコト余ガ辨ヲ不待シテ明矣。

○舊説云。從下第一節。生單枝。是為雄竹。生雙枝。是為雌竹。雌竹生筍。其根鞭喜行。東南養之。以死猫。最善繁茂。但畏皂刺油麻。

○竹ニモ亦雌雄ノニアリ。初テ出ヅル枝ノ一本ナルヲ雄竹トシ。二本ナルヲ雌竹トス。若シ只寫一竿ヲトキハイヅレニテモ宜キナレバ。已ニ二竿以上ニ至レバ。其竿數ニ由テ。雌雄ヲ分チ。能ク位置ヲ定ムベシ。タトヘバ。二竿ヲ寫ストキハ。一竿ハ雌竹ヲ寫シ。一竿ハ雄竹ヲ寫ス。三竿ナレバ。一竿ハ雄竹トシ。二竿ハ雌竹トス。四竿ナラバ。二竿ハ雌竹。二竿ハ雄竹トス。五竿ナラバ。三竿ハ雄竹。二竿ハ雌竹トス。六竿ナラバ。雌竹三竿。雄竹三竿。七竿ナラバ。雄竹三竿。雌竹四竿。八竿ナラバ。

雌竹四竿。雄竹四竿。九竿ナラバ。雄竹五竿。雌竹四竿。十竿ナラバ。雌竹五竿。雄竹五竿。十竿ヨリ以上ニ至リテモ。亦皆此例ヲ以テ寫スベシ。但シ一叢一叢ノ竿數ト置キ處ハ。臨時觸類テ。其工夫格別ナリ。一槩スベカラズ。
節ヨリ初テ枝ヲ出スニ
其高卑。必ズシモ定法ナシ。古人ノ去土三節而生枝ト云ヘルハ。其最モ卑キ者ヲ示スノミ。大抵枝ハ五六節ヨリ出ル者ナレバ。高キ者ハ八九節ニシテ出之。其最モ高キ者ニ至リテハ。或ハ十四五節ヲ經テ。初テ出タル枝モアリ。然レバ今寫之。何ゾ其高卑ヲ問ヤ。只是其畫ノ位置ノ煩雜セザルヤウニ。能ク工夫シ出スベキナリ。
○文與可曰。心昏畫竹之法。手迷運筆之理。而求其神妙。不亦謬乎。此是其法ヲ不知シテ。猥ニ神妙ヲ求ムルコト

ヲ誠ムル也。夫君子ノ立身必先務修其本已ニ能ク修其本バ末自ラ治マルベシ。故ニ治國平天下ノ道モ亦是ヨリ始ムル。若シ其本亂ルトキハ何ヲ以テカ未治乎。是故ニ大學ニ物有本末事有終始ト曰テ其爲之ノ先後固ヨリ紊スベカラザルコトヲ明セリ。今文吳ニ賢ノ玄旨ヲ探リテ更ニ墨竹ノ本末終始ヲ論ゼハ其學之ト欲スル者ハ先ヅ己ガ心ヲ正クシテ必ズ此君ノ意趣ニ契レコトヲ要ス。是ヲ爲本ベシ。既ニ能ク此君ノ意趣ニ契ヘバ則チ心廣體胖ニシテ常ニ

○執守也

塵垢ノ外ニ逍遙セシ是其末也。苟ニ心正シケレバ其筆放蕩ニ走ラズ方外ニ流レズ。所謂謹細ニシテ篤ク規矩ヲ執ルベシ。是ヲ始トス。既ニ能ク規矩ニ達シテ而後必ズ所碍ナケレバ遂ニ真妙ノニヲ兼備シテ果シテ神境ニ造ラシ。是其終也。然ルニ近世ノ畫家規矩ヲ棄テ妄リニ神妙ヲ方外ニ求ム。豈不謬乎。ソモク東坡ノ如キハ豪雄俊偉ニシテ後世論墨竹者必ズ先ヅ其名ヲ稱スレド而モ揚王二氏ノ評ニ由レハ其筆猶妙品ニアリテ未ダ神品ニ入ルコトヲ得ズ。

蓋是己カ卓犖ノ才ニ任セテ。反テ規矩ヲ輕ズル所アルガ故也。サレバ我家ノ學者ハ篤ク慎ニテ其本ヲ修メ。能ク規矩ヲ執リ。必ズ放蕩ニ走ルコトナカレ

○近來墨竹家ノ中ニ禪家ニ法本法無法無法法亦法ト曰ヘルヲ僻解シテ。凡ソ世ニ法ト名クル者ハ法ニ非ズ。其實ハ皆是無法也。何ゾ獨リ畫ノミ其法ヲ存センヤ。墨竹ニモ亦無法最モ可也トテ。妄ニ向上ノ一路ヲ認メ。所謂枝離葉散ノ竹ヲ畫キテ。自ラ氣韻高シト誇リ。タマク規矩ノ正

○太虛空。外道邪計。諸有以爲虛無。而指此虛無爲涅槃理者。也。惡執空。修觀之人。

シキ者ヲ見レバ。反テ是ヲ謬リ毀テ。竟ニ佗ノ學ヲモ妨ントスル者アリ。嗚呼。自損損佗之罪太甚矣。ソモク禪ニ所謂無法トハ有執ヲ打破セシメンガ爲ニ所說ノ真空ノ異名ナルノミ。若シ有法ノ外ニ別ニ箇ノ無法アリト執セバ。是即チ所謂太虛空惡執空ノ所屬ニシテ。真ノ妙空ニ非ズ。有無俱踏破之。シテ本來無一物ト悟リ了レバ。即チ第一義諦ノ妙境ナリ。蓋シ彼宗ノ真面目。全ク在於此矣。故ニ又曰。本來付有法付了言。無法各各須自悟。悟了無無法ト。有法ナケレバ勿論無法モナシ。無法即法。法即無法ニシテ。所謂無差別ノ域ニ至レバ。

誤認空寂以撥無因果者也此二者其寐妄空而非真空諦也

○架與矩同 ○森嚴精密之意

卽是佛境界也。然レバ佛ニアリテハ固ヨリ無差別ニシテ而モ其無差別モ亦必ズシモ法ナキニアラス。而ニ示之ニ無一物ト云フ者ハ唯其法ニ黏著セシコトヲ恐ルノミ。南禪ト北禪ト姑ク左右アリ。此卷ノ末ニ至リテ辨之故ニ今コ、ニ畧ス畫ニ於テ所論ノ無法モ其理亦然リ。無法全ク規矩ヲ貶棄スルノ義ニ非ズ。只是有法ニ拘泥セスシテ其筆ノ神變ナル者ヲ云フナリ。山水譜曰欲無法必先有法。又曰架度森嚴而後超神畫變ト是亦有法ノ能ク變化スル者ヲ指シテ無法ト云フコト明カニ知ルベシ。サレバ我家ノ墨竹ニモ每ニ有法之極ト云フコト明カニ知ルベシ。サレバ我家ノ墨竹ニモ每ニ有法之極

○瑕玉病也 ○類絲節也 也 疵也

歸於無法ノ義ヲ談ズ。能品ハ篤ク規矩ヲ執ル。故ニ有法也。神品ハ能ク規矩ヲ變化ス。故ニ無法ト云フ。無法ト云ハトテ決シテ法外ノコトニ非ズ。有法ニ對シテ姑ク是ヲ無法ト云フノミ。既ニ古人ノ言ニモ幹節枝葉四者若不由規矩徒費工夫終不能成畫矣。故當一節一葉措意於法度之中。苟能就規就矩則無瑕類何患乎不妙哉。縱失於拘積力之久自能成熟。竟至神耳トイヘル。卽是有法ヨリ無法ニ歸スルノ釋言也。詳録ニ與可ヲ稱シテ曰文湖州挺天縱之才。比生

○倪瓚字元鎮号雲

知之聖筆如神助妙合天成馳騁於法度之中逍遙於塵垢之外縱心所欲不踰準繩ト當知與可ノ筆ノ神妙ナルモ猶法度ノ中ヲ不出コトヲ但シ諉ニ云名文必有瑕無瑕非名文ト凡ソ文章ヲ作ルニモ規矩ニ不由シテ只徒ニ華麗ノ言ヲ盡セバ世ニ舉テコレヲ名文ト稱ス又義理ヲ重シ規矩ヲ執リ一句一言謬ナク絲密ニ認ムレバ凡人ハ意味ノ深長ナルヲ不知故ニ反テ是ヲ庸文トス墨竹ヲ寫スモ亦然リカノ倪迂ガ徒ノ如ク只傲慢ニカキテラセバ愚俗コレガ

林嘗題自畫竹曰他人視以為麻為蘆僕亦不能強辨為竹云

爲ニ欺カレテ實ニ卓犖タル氣象ト嘆ズ又能ク天然ノ理ヲ替ヘ一枝一葉無瑕ヤウニ寫セバ其巧處ヲ窺フ者ナキ故ニ設文吳ノ神筆タリト反テ拙之トス與可曰天下無知我者唯東坡能識得而世無知之者旁画山水皆喜以奇之云噫難哉知之者スラ猶鮮シ况ヤ能ク寫之者乎

○凡ソ墨竹ノ法ニモ亦正奇正法ハ能品ニ屬ス奇法ハ妙品ニ屬スノニアリトイヘ凡其要唯正法ヲ求ルニアリ若シ正法ヲ不知シテ徒ニ奇法ヲ求ル者ハ縦ヒ上達シテ能ク人目ヲ驚カシムルハ猶妙品ノ分際ナレバ

終ニ文吳ノ真面目ヲ見ルベカラズ。又正法ニ就テ篤ク規矩ヲ
 執ル者ハ初學ノ際ハ所拘アルカ如クナレド。其積力累功ノ久
 ニ及ビテハ自ラ能ク熟成シテ。竟ニ神品ノ域ニ造ラレ。故ニ仲圭
 モ。竒法ヲ説コト罕ニシテ。每ニ人ヲ諭スニハ。必ズ正法ヲ以テス宜
 矣哉。△近代ノ畫家。唯詩文ノミヲ好ミ。曾テ經學ヲセザル
 ガ故ニ。多クハ神品ヲ謬解ス。予已ニ三品論ニ於テ深ク斥之
 今初學ノ爲ニ。其要ヲ摘ニテ示サン。易曰。神也者。妙萬物
 而爲言者也。ト。萬物ヲ妙ニスルトハ。猶萬物ヲ變化スルト謂

カゴトシ。萬物ノ變化。卽是神ノ妙用ナリ。而ニ是神固形ヨリ
 上ナル者ナレバ。唯萬物ノ變化スルニ就テ其妙用ヲ見ルノミ矧
 ヤ萬物ノ外ニ於テ。豈ニ又神ヲ見ルコトアラレ乎。故ニ孔子モ。
 神ヲ萬物ノ裏面ヨリ説キ出シタマフ。是ヲ以テ王弼ハ神也
 者變化之極也ト謂ヘリ。サレバ畫ノ神品ヲ以テ合論于茲セ
 ハ。萬物者。法象之所在也。能品者。規矩之所在也。規矩ノ
 能ク變化シテ。妙合於天成者。卽是神品ナリ。神品ノ妙
 用タル。其无尋自在ナルコト。猶萬物ノ生生シテ。變化无窮

カゴトシ。由是古人借其名テ爲之品目。不亦宜乎。此ニ能品ト云ヒ。彼ニ萬物ト云フ。此ニ規矩ト云ヒ。彼ニ法象ト云フ。此ニ妙合。天成ト云ヒ。彼ニ變化无窮ト云フ。是則其名ハ姑ク異ナリト雖ヘ。而モ其義ハ全ク一ニ歸ス。當知神妙モ規矩準繩ノ外ニ獨立スルコト不能コトヲ。然ニ世人多クハ不會之テ。妄ニ神妙ヲ法外ニ求ム。嗚呼過哉。但シ規矩準繩。卽是神妙ト謂ハ。亦復大ニ其義ヲ失セシ。神妙ハ固事ヨリ上ナル者ナリ。規矩準繩ハ正シク事ニ屬スベシ。篤ク規矩ニ就テ。精巧ヲ成ス

者。謂之能品。規矩ニ達シテ。而後能ク變化スル者。謂之神品。是則神能ニ品ノ分別ナリ。學者能領得之セバ。特ニ畫ノミナラズ。凡ソ天下ノ神。不通解コトナカルベシ。

○古人ノ畫ヲ論ジテ。神ト稱スル者。ニアリ。曰。分神。曰。至神。分神トハ。妙品ノ極ヲ示ス。凡ソ筆墨超絶シ。意趣有餘者。ハ已ニ稱之ニ神ヲ以テス。李衍ガ黃氏ハ神。而不似ト云ヘ。几類是也。至神トハ。神品ノ極ニシテ。是正シク氣運生動。出於天成者ヲ示ス。吳仲圭ノ所謂真妙變化ノ境ニシテ。

○分神之分者。一分義猶佛書分真分證之分也。○至神之至者。至極義猶大學至善之至中庸至誠

之至也

王槩が畫至於神能事畢ト云フ者是也

○妙ニ五義アリ。曰、神妙。曰、奇妙。曰、微妙。曰、精妙。曰、巧妙。

予が三品論ニ委シク別釋ス但シ妙品ノ妙ハ奇妙之義ナリ。若シ神品ニ於テ

妙ヲ談ズルトキハ。則チ神妙ノ義トス。必ズ混ジテ説クコトナカレ。

問曰、妙品ハ已ニ塵垢ノ外ニ出ヅ。然ニ是ヲ唯、奇妙ノ義トシ

テ。神妙ノ義ヲ不許ハ何ゾヤ。答曰、妙品ハ已ニ筆墨超絶スルト

雖ヘ凡而モ規矩ニ不由シテ。方外ニ走ルガ故ニ。其妙タルトコロ

劣ニ奇妙ノ義ニ止ル。蓋シ奇妙ハ己ガ才ヲ放ニシテ得レ之

者也。神妙ハ規矩ニ達シテ而後自然ニ得之者也。當知

妙品ノ妙ニハ。必ズ神妙ノ義ヲ不具コトヲ。然ニ彼自ラ謂ラク

我已ニ能ク塵俗ノ氣ヲ脱ス。何ゾ又外ニ神妙ノ求ベキアラシ

ヤト。是則小乗ノ劣機ノ己ガ所得ノ法ニ執著シテ。曾テ

大乘ノ法門ノ至尊ナルヲ知ラザルガ如シ。嗟傷哉。又問、妙

品ノ妙ニ神妙ノ義ヲ不具ト云ハ。何ヲ以テ之故ニ分神ノ

名ヲ與ヘタル乎。答、是亦例セバ。縁覺ノ如キハ。未ダ佛ト稱

スルニ足ラザレ凡已ニ見思ノ二惑ヲ斷ジテ習氣マデモ侵スカ

○佛梵言此翻覺觀經玄義分曰自覺覺

他覺行窮
滿名之爲
佛又曰知
行已窮時
劫已滿超
過三位故
名爲佛
○辟支佛
此翻因緣
覺

故二分ノ佛號ヲ與ヘテ且ク是ヲ辟支佛ト稱ス妙品モ
亦然リ未ダ神ト稱スルニ足ラザレ已ニ筆墨超絶シテ塵
外ニ出ルガ故ニ姑ク分神ノ名ヲ得ルノミ

○氣韻ニモ亦二種ヲ論スベシ曰氣韻奇絶是則妙品者
之所得也曰氣韻圓渾是則神品者之所得也妙品者
ハ規矩ニ不由シテ唯專ニ事其奇故ニ氣韻ハ已ニ奇絶スト
雖ヘ凡而モ其筆散漫シテ不正流レテ不知反終ニ天造ニ合
フコト不能ナリ神品者ハ既ニ達規矩而シテ能ク變化シ

清高雅致不求シテ自ラ得焉故ニ其筆曾テ無圭角氣
韻圓渾ニシテ全ク出於天成矣然ルニ自古カノ輕薄ノ才
子ハ只妙品ノ奇絶ヲ悦ビテ却テ神品ノ圓渾ナルヲ尊シ
トセズ况テ今時ノ畫家ニ至リテハ何ノ義理モ不辨シテ妄
リニ謂ヘラク墨竹ニハ更ニ規矩ナシ唯氣韻奇絶コソ極致
ナルベケレト噫太甚矣乎其謬也若シ果シテ墨竹以奇絶
爲極致則チ坡翁ノ絶妙ナル豈ニ有得楊王二家之謂
哉但シ斯等ノ論ハ文呉ノ奥旨ニシテ篤實ノ學者ニ非レ

ハ會得スルコト難シ。余ガ墨竹精義及ビ三品論等ニ委ク
論辨之。必ズ彼ニ涉リテ。ヨクク心ヲ注ギ。深ク其義ヲ究
明スベキナリ

○萌眉庚
反草木芽
周禮註云
筍竹萌也

○成竹猶
言全竹也
汪體齋釋
此訣曰胸

○文湖州授東坡訣曰竹之始生一寸之萌耳。而節葉
具焉。自蜩腹蛇跗。以至於劍拔十尋者。生而有之也。今畫
竹者。乃節節而為之。葉葉而累之。豈復有竹乎。故畫
竹。必先得成竹於胸中。執筆熟視。乃見其所欲畫者。
急起從之。振筆直遂。以追其所見。如兔起鶻落。少縱則

中有全竹
然後落筆
如風舒雲
卷頃刻而
成
○直遂二
字。見得毫
無猶豫之
底。易繫辭
註云。不專
一。則不能
直遂。柳文
云。但欲一
心直遂。皆
謂直遂其
事也

逝矣。按古今ノ墨竹家。皆以斯訣為極秘也。先得成
竹於胸中。コノ一句。最モ學者ノ緊要。故ニ古人。往往釋之
仲圭ノ真妙論ニ至リテハ。其義益精矣。今初學ノ為ニ其
要ヲ摘テ示サン。蓋シ其將畫時ニ臨ミ。先ヅ絹紙ニ向テ手ヲ
拱キ。眼ヲ閉テ能ク神ヲ澄シ。情意已ニ定ラバ。這邊ニ濃竿ヲ
立テ。那邊ニ淡竿ヲ交ヘ。此枝ヲ下ニ低レ。彼枝ヲ上ニ昂ゲテト。
胸中ニ於テ。其當畫トコロノ竹ノ全體ヲ。篤ト工夫スベシ。已ニ能
ク工夫シ了バ。未ダ筆ヲ執ズシテ。畫竹猶眼前ニ見ルガゴトシ。是

○折亡也
○定靜也

ヲ胸中ニ成竹ヲ得ルト云フ苟ニ成竹ヲ胸中ニ得テ而後下筆ハ筆ハ必ズ意ノ跡ヲ追フテ走り少モ凝滯スルコトナシ書譜ニ意在筆先字居心後ト云ヘルモ是全同一義也但シ未熟ノ者ハ何程ニ工夫ヲナス心手相應セズ故ニ東坡モ深ク歎之況ヤ後人ニ於テヲヤサレバ其心手相應センコトヲ求ト欲セバ必ズ先ツ運筆ノ法ニ就テ臂腕ヲ精鍊スベシ姜堯章曰不可以指運筆當以腕運筆執之在指指不主運運之在腕腕不知執ト按ニ腕ヲ以テ筆ヲ運スレバ全身ノ骨力皆具ル若シ指ヲ以テ筆ヲ運スレバ僅ニ手頭ノ筋力ノミ不爾バ已ニ畫竹ハ不在節節而爲之葉葉而累之コトヲ知ル而モ内外不一ガ故ニ胸中ニ得成竹

○踰或作
○跳越也
○級階級也
○躡踰跨也
○等等級也

コト不能シテ只徒ニ慕遠貪高踰級躡等其筆終ニ無所成矣是故ニ先賢殊ニ老婆ノ心ヲ盡セリ運筆ノ法ハ第二卷ニ委シク以テ圖示之其節其候ノ生意及ヒ若少竿古葉嫩葉等ニヨリテ各々緩急異同アリトイヘ大抵不速不遲其中度ヲ要スベシ免起鵬落ト云ハトテ強チニ疾筆ヲ貴ブニ非ズ只是其筆ノ躊躇セザルコトヲ示シ蓋シ神妙ノ術ニ至リテハ已ニ其境ニ入ル者ニアラスニバ知ルコト能ハズ況ヤ筆舌ノ間豈ニ能ク盡之乎○風竹ヲ寫スニ其節其候ニ由テ差別アリ抑風ハ二氣陰氣ノ號陽氣令ニシテ若コノ風ナキトキハ天地ノ萬物生長收藏ノ道タエニ然バ四季ノ景ヲ畫クニ何ノ時候ニ風竹ヲ置クモ碍アルベカラズ但シ其候其節ニ由テ各其風體ヲ異ニスルノミ先ツ春ノ部ニ風竹ヲ

○金西方之行於時為秋又金禁也言秋時萬物為陰氣所禁止也

置クトキハ地ヨリ天ニ吹キ上ル氣色ヲ寫スベシ

春ノ風ハ地下ノ生氣ヲ發出セシムル所以ナリ

又夏ノ部ニ在テハ其風中央ヲ吹キ旋ル氣色ヲ寫スベシ

夏ノ風ハ萬物ヲ

長養スル所以ナリ

又秋ノ部ニ於テハ天ヨリ地ニ嚴シク吹キ降ス氣色ヲ寫スベシ

秋ハ萬物收斂ノ時也是故ニ肅殺ノ金風ヲ以テ嚴令ヲ示ス

又冬ノ部ニハ中央ヨリ下ヲ横ニ吹キ

掃フ氣色ヲ寫スベシ

冬ハ萬物コトク伏シ藏ル是時北風地上ノ塵埃ヲ掃除シ慙ニ隱潛ノ勞氣ヲ慰ス

是則天地

自然ノ道理ニシテ四季風竹ノ典要也學者必ズ由是推シ廣ムルトキハ十二箇月ノ風竹ヲ分寫スルモ精微ノ工夫曉然トシテ猶

其掌ヲ指スガゴトシ△有人問曰律曆家云葭灰ヲ以テ氣ヲ

候フニ冬至ノ日ニ當テ風已ニ地中ヨリ發出ス是一陽來復ノ

證也ト若コノ説ニ從フトキハ冬ノ景ヲ畫クニモ其風下ヨリ上

ニ吹キアゲル氣色ヲ寫スベシ是義如何答曰子ヲ立春トスルハ

天正ニシテ周ノ代用之丑ヲ立春トスルハ地正ニシテ殷ノ代用

之寅ヲ立春トスルハ人正ニシテ夏ノ代用之而ニ子丑ノ位ハ天地

已ニ闢トイヘ凡萬物未ダ生ゼズ萬物生ジテ正シク其相ノ顯著ナ

ル者ハ建寅ノ立春也故ニ孔子モ夏ノ時ヲ用ユベシトクタマフ當

知冬至ノ日地下ヨリ風ノ發出スルハ苟ニ至微ニシテ未ダ其用ヲ

ナスニ足ザルコトヲ。律管ヲ埋テ候氣ヲ説六經ニ於テ明驗ナシ。故ニ張氏ガ類經附翼ニ深ク斥之。其辨スルトコロ甚ダ是ナルニ似タリ。然レドモ漢儒ノ英雄。皆喜テ從之トキハ。何ゾ猥リニ排スベケンヤ。予モ亦嘗テ考ルコトアリ。私淑箋ニ委曲ス。故ニ今コニ贅セズ。邵康節ノ詩ニ曰ク冬

至子之半。天心無改移。一陽始動處。萬物未生時。云ト。白虎通

ニ八風ヲ釋シテ曰。距冬至四十五日。條風至。條者正也。按樂記疏引此文。作條者

生也。又曰。廣莫風至。萬物伏。條風至。地暖。明庶風至。萬物產。莫亦通。風ハ正北ノ風ナリ。是時萬物。コトクク伏シ藏ル。條風ハ東北ノ風ナリ。地下ノ生氣。コノ風ヲ需テ發出ス。明庶風ハ正東ノ風ナリ。コノ風至レバ。萬物ニテ生

八風ヲ八節ニ配シテ曰。立冬。不周風至。冬至。廣莫風至。立春。條風至。春分明。庶風至。云ト。如是ノ明徵枚舉スベカラズ。然ルトキハ。雖ヒ黃

○律曆家

鐘ノ動クコトアリ。何ゾ冬ノ風地ヨリ天ニ吹キ上ル氣色ヲ寫サ

ニ乎。蘭齋畫譜ニ四季ノ風竹ヲ論ズレ。未ダ是ナラズ。且ツ幹節枝葉ノ辨ヨリ。雨露

混雜ス。然ルニ彼ノ譜中ニ所論ハ。其本沈南嶺ヨリ出ルト云フ。蓋シ南嶺ハ易理ニ昧シ。故ニ其法太極兩儀ニ推シ原ツクトイヘ。只牽合附會スルノ。是ヲ以テ其畫タルヤ。尋常ノ竹ニ

竿ヲ寫ストキハ。僅ニ可喜トコロ有ルガ如キモ。十二箇月ノ生意ヲ分寫スルニ至

六。實ニ狼藉ノ甚シキ者アリ。初學ノ輩。必ズ彼ガ爲ニ欺カルコトナカレ

○露竹ヲ寫スニ。晚ノ景。夜半ノ景。曉ノ景。各其差別アリ。近世

ノ墨竹家。コレヲ不知シテ。露竹ト云ハ。晚曉共ニ皆魚尾竹。凡テ葉ノ上ニ向キタル

竹ヲ魚尾ト稱ス。ヲ寫スコレ殊ニ笑フベシ。又有人曰。露竹ハ專ニ个字竹。凡テ葉ノ下ヘ垂レ

タレ竹ヲ。个字竹ト稱シ。ヲ寫スベシ。必ス魚尾竹ヲ畫クベカラス。魚尾ヲ以テ

云。候。冬。至。氣。以。黃。鐘。管。適。至。其。時。灰。飛。此。陽。氣。之。動。也。

墨竹發蒙

卷一

○十一支
義出說文
釋名爾雅
白虎通等
諸書其說
各有得失
余嘗擇之
具載私淑

寫スハ只是晴竹ナリ。何ゾ露竹ニ用之乎ト。コノ説モ亦晚曉ノ差
別ナシ。彼ハ偏ニ魚尾竹ヲ用ヒ。此ハ偏ニ个字竹ヲ用ユ。皆是其當
ニ然ルベキ所以ノ理ヲ稽索セズシテ。妄ニ己ガ臆ニテカセ。終ニ誤之
者也。予嘗テ意見スル所アリ。請フ試ミニ論之。抑曉露ノ景
ヲ畫クトキハ必ズ魚尾竹ヲ用ユベシ。何トナレバ。子ノ時ノ半ニ一陽
生ズ。子ハ變也。言コ、ロハ。一陽始テ地下ニ肇
生スルナリ。卦ニ在テハ ䷋ 復ノ象トス
丑ノ時ニ。陽漸長ズルガ故ニ。陰コ
レガ亢ラレトヲ疑テ。オホヒニ激凝ス。丑ハ紐也。又手械也。言コ、ロハ。陰ノ爲ニ陽猶
寅ノ時ニ。陽已ニ盛ニシテ。陰稍退ク。寅演也。言コ、ロハ。陽已ニ盛ナルガ故ニ。是
時萬物始テ演然タリ。卦ニ在テハ ䷋

箋矣。今摘
其大要以
示露竹之
法。
○子祖此
反息也。十
一月建爲
子。蓋復一
陽有子息
之象。故借
以名之耳。
又子讀爲
華。亦通華
音咨。
○丑救九
反紐也。又

泰ノ象
トス 卯ノ時ニ。陽マズク盛ニシテ。萬物茂繁ス。卯ハ茂也。又卯ノ正字
ハ卯ニ作ル。兩戸相背ニ
从フ。日ハ卯ニ出ル。スナチ戸ヲ闢ノ時ナリ。是時唯人間ノミナラズ。天地ノ
萬物皆悉戸ヲ闢キテ發出スル意アリ。卦ニ在テハ ䷗ 大壯ノ象トス 余平日晨ニ
起テ。曉露ノ景ヲ探ルニ。諸ノ草木ノ葉。天ニ仰ク氣色アリ。蓋是
古人ノ渭川曉露ト題シテ。專ラ魚尾竹ヲ寫セシ所由ナリ。又晚露
ノ景ヲ畫クニハ。必ズ个字竹ヲ用ユベシ。午ノ時ノ半ニ一陰始テ
陽ニ交ル。午ハ交也。卦ニ在テハ ䷋ 未ノ時ニ。陰漸長ズルガ故ニ。陽コレガ
漫サレトヲ疑テ。オホヒニ憤熱ス。未ハ昧也。言コ、ロハ。日昃キテ已ニ幽昧ニ向ヘリ。
申ノ時ニ。陰已ニ盛ニシテ。陽稍消ス。申ハ欠申也。言コ、ロハ。陽ノ爲ニ抑ヘラ
レテ屈曲シタル陰。コノ時始テ欠申ス

手械也。从又，手有物以繫之。象借為子。丑字十二。月之象也。寅以真。反。演音衍。卯莫鮑。反。茂莫邁。反。午吳古。反。交也。言五月一陰。

ルナリ。卦ニ在テハ☷☵否ノ象トス。寅ノ時ノ反ナリ。酉ノ時ニハ陰マスキ盛ニシテ。萬物閉塞ス。酉ハ酒ノ字。本器中ノ半水ニ象ル。蓋シ後世。借り用ヒテ卯ノ字ノ對トナスモ。猶兩戸ヲ闔ルノ象アレバナリ。日ハ酉ニ入ル。スナチ戸ヲ闔ルノ時ニシテ。卦ニ在テハ☷☵觀ノ象トス。卯ノ時ノ反ナリ。是時ニ當テ。諸ノ草木ノ葉ニ至ルマデモ。地ニ伏ス意アリ。然バ晚露ノ景ヲ畫クトキハ。个字竹タルベキコト必矣。夜半ノ景ハ。晚曉ノ例ヲ以テ。推知ス。但シ寫意ノ工夫。イサカ口傳アリ。

△或問曰。山野ニ生ル竹ヲ見ルニ。大竿ナル者ハ。多クハ所謂个字竹ニシテ。小竿ナル者ハ。多クハ所謂魚尾竹ナリ。然ルニ師ガ説ノ如クナラバ。大竿ノ个字竹モ。曉ニ至レバ變ジテ魚尾竹トナリ。小竿ノ魚尾竹モ。晚ニ至レハ轉ジテ个字竹トナル乎。答曰。魚尾竹ト个字竹ハ。

始交陽也。又曰。午。語也。言陰氣始。語陽也。二義俱相通。悟五故。反。未。亡貴。反。巳。之對也。六月。建名。為未。是時。陰氣未。能克陽也。又曰。未。味也。言萬物已有滋味。

素ヨリ其種類異ナレバ。个字竹ノ曉ニ至リテ魚尾竹ト變ズルニモ非ズ。魚尾竹ノ晚ニ至リテ个字竹ト轉ズルニモ非ズ。然レハ陰陽消長ノ理ヲ推シテ。專ラ其生意ヲ寫ストキハ。何ヲ生形ニ拘ラン乎。凡ソ六十一品アリテ。其形チ各異ナレバ。生意ヲ論ズルモ。亦一槩スベカラザル者アリ。而モ陰陽五行ノ理ヲ以テ推シ。之トキハ。晰然トシテ。一モ通ゼサル者ナシ。五行ノ論辨。予ガ圖書集義ニ委曲ス。彼ニ就キ。設又其生形ヲ以テ論之。凡ソ葉ノ仰ク者ハ。陽ニ屬シ。テ發明ス。シテ。低ル者ハ。陰ニ屬スルガ故ニ。曉露ノ景ニハ魚尾竹ヲ用ヒテ。晚露ノ景ニハ个字竹ヲ用ヒキコト。是亦當然ノ理也。蘭齋畫譜ニ。六月ノ景尾竹ヲ寫シ。八月ノ景ニ月露篩金ト題シテ。个字竹ヲ寫ス。若コノ月露篩金ノ圖ヲ以テ。晚露ノ景トスルナラバ。則チ其意ヲ得ルニ似タリ。然レハ既ニ其法ヲ論ジテ。露竹ハ

也。又曰未
 昧也。云三
 義各善通
 昧莫貝反
 ○欠丘劍
 反張口氣
 悟也
 ○申音身
 屈之反也
 ○酉音有
 就也言萬
 物成就時
 也古大篆
 卍字讀為
 酉卍闔兩
 戶之象後

魚尾ト金魚尾ヲ以テ寫シ晴竹ハ人字ト介字ヲ以テ寫スト云ハ彼モ亦
 未ダ曾テ晚曉ノ差別ヲ知ラズタマク其是ニ似タル者モ猶中ナルノミ
 ○李息齋曰若只畫一二竿則墨色且得從便若三竿之上
 前者色濃後者漸淡若一色則不能分別前後矣按ニ其畫
 ノ位置ニヨリテハ三竿以上ノ者モ亦墨色從便ベキ乎淡濃ヲ以
 テ遠近ヲ論ズレバ固ヨリ濃墨ハ近ク見ヘ淡墨ハ遠ク見ユレト
 若拘之トキハ必ズ礙ル所アラズ故ニ吳仲圭ノ墨竹ニモ淡墨ヲ以
 テ近ヲ寫シテ濃墨ヲ以テ反テ遠ヲ寫ス者アリ然バ則チ濃淡
 ハ唯其圖ヲ煩雜セザラシメンガ爲ナルノミ是亦學者ノ必ズ意

人以卍字
 類卍故借
 酉字別之

得オクベキコトナリ

○蘭譜曰花之態度往往不同吹風者如舞向日者如
 嘯垂雨者如泣浥露者如醉猶人之喜怒哀樂也此論言
 簡ニシテ而モ初學ヲ曉スニ最モ佳シ今學墨竹者モ亦必ズ
 取用之ベキナリ先ヅ風竹ハ幹曲リ枝靡キ葉ノヒラクト翻
 ル景狀舞フガ如クニ寫スベシ又晴竹ハ欣欣然トシテ霄ニ向ヒ
 嘯クガ如クニ寫スベシ又雨竹ハ枝枝葉葉ニカナクウチシホレタ
 ル其姿泣ケルガ如クニ寫スベシ又露竹ハ弱シテ而モ強ク強シテ而

モ弱ク恰モ醉ルガ如クニ寫スベシサレバ近世ノ墨竹ヲ見ルニ四時ノ
 變態及ビ雨露晴風等其筆意互ニ混雜シテ一モ態度ヲ得
 ル者ナシ蓋是昧理論之故也理論ニ不明シテ何ゾ幽妙タル
 此君ノ生意ヲ能ク寫シ得ニ乎既ニ古人ノ言ニモ能活動謂之
 神品能超絶謂之妙品能不失規矩謂之精品苟欲能之
 者當要理論也トイヘリ此言深ク契余之意矣

○有客難余曰明人ノ詩ニ云寫竹是傳神何曾要逼真
 惟君知此意與可定前身ト而今見師墨竹ニ枝々葉々

○書史會
 要云趙秉
 文周臣

逼真ノ疑アリ凡ソ山水草木等ヲ畫クニ畫工ノ畫ハ只其真ヲ
 寫ス是則文人畫ニ於テ深ク賤ニスル所ナリ而ヲ況ヤ君子ノ德
 ニ比スル墨竹豈用乎逼真哉余曰吾子ガ論墨竹甚タ疎漏ト
 謂ベシ畫工ノ畫ハ專ラ求生形者也文人ノ畫ハ專ラ求生
 意者也故ニ論其旨トキハ大ニ不同アリト雖ヘ凡而モ其極秘
 ニ至リテハ畫工ノ畫モ文人ノ畫モ俱ニ寫真ヲ以テ要トスサレバ今
 墨竹ニモ殊ニ寫真ヲ貴ブベシ趙秉文ガ跋黃華墨竹曰老可
 能為竹寫真東坡解與竹傳神ト老可トハ文與可ヲ指

號間居
士磁州滏
陽人登進
士第官至
翰林學士
書法效鍾
王草尤道
勁世競寶
之
○王元美
評曰文與
可畫竹是
竹之左氏
也子瞻却
類莊子云
○汪體齋

曰文與可
為墨竹鼻
祖學者宗
之若山水
家之仰輞
川也

テ云フ然レバ墨竹ノ鼻祖タル與可モ既ニ寫真タリ寫真トハ即チ
竹ノ性ノミヲ寫スコト也。按ニ寫真ト稱スル者ニモ亦ニツアリ其筆得自然能ク
畫竹之性枝枝葉葉自ラ活動シテ全ク合於天造
者ヲ正シク寫真ト稱ス蓋シ古ヘヨリ深ク得造焉者ハ唯文吳ノ二賢而已矣又能ク執
規矩專ラ寫生意必ズ不違竹之性者ハ未ダ妙所ニ至ラズト雖ヘ氏是モ亦通ジテ寫真
ト稱スベシ此ハ則チ楊王二氏ガ所謂真而不妙者ニシ
テ李息齋及ヒ王孟端夏仲昭等ノ如キ者是也蓋竹ノ性ノミヲ寫シテ已ニ
妙處ニ至レバ其筆得自然能盡生意必合於天造ガ故ニ
枝枝葉葉活動シテ自ラ逼其真矣今吾子ガ引カレタル詩
ハ揚基ガ倪瓚ノ墨竹ニ題セシ詩也抑倪瓚ガ墨竹ハ不
由規矩其筆多々傲慢ノミニシテ已ニ己ガ口カラモ他人視以

為麻為蘆僕亦不能強辯為竹ト云ホドノコトナレバ固ヨリ逼
真ベキ者ニ非ズ是ニヨリテ揚基ガ初ノ二句ニ文人畫ノ不拘
形似ノ旨ヲ以テ枉テ會釋之而シテ其句意ヲ落著セシ
メン為ニ結句ニ至リテ更ニ又自ラ判斷之此意ヲ知ル者ハ
定テ文與可ノ再生ナラント深ク稱嘆ス但シ其不足稱者
ヲ深ク稱嘆シテ趣ヲ成ス是ハ詩人ノ利口ト謂フベシ然ルニ
近來ノ墨竹家斯等ノ詩ノ句ニ泥ミ只不拘形似ガ文人
畫トノミ意得テ曾テ寫真コトヲ知ラズ終ニ倪迂ガ奴隸ト

墨竹發蒙

卷一

○宋武帝
女壽陽公
主卧含章
簷下梅花
落額上自
後有梅花
粧
○筆譜云
凡作筆須
取秋兔毫
○秦穆公
時九方臯
相馬觀天
機不辨驪
黃牝牡是
得其精而

ナル。豈不傷乎。含章簷下春風面。造化功成秋兔毫。意足不求顏色似前
身相馬九方臯。詩云。陳與義。張矩臣。墨梅。和。五
首ノ中ノ第四ノ詩也。古來コノ詩ヲ以テ。文人画ノ秘訣トス。先ヅ其第一ノ詩ニ云。巧畫無
鹽醜。不除此花風韻更清殊。從教變白能為黑。桃李依然。是僕奴。此轉句ヲ
承ケ來リテ。意足不求顏色似ト云フ。是句意ハ。梅ハ風韻清絶ニシテ。素ヨリ桃李等
ノ及ブ所ニ非ズ。而ヲ況ヤ張氏カ妙筆。其梅花ノ白色ナル者ヲ画クニ。不假白彩シテ。
只水墨ヲ以テ寫之。洒々落落々トシテ。而モ能ク盡生意セリ。既ニ盡生意セバ。足ル。何ゾ其
色マデモ能ク似ルヲ求メニヤ。是全ク造化ノ功ヲ毫端ニ成ス者ゾト。深ク贊タル意ナリ。
結句ニ九方臯ノ故事ヲ引キシハ。但。是不拘形似。一端ニツキテ。且ク假喻ニ用之耳。然
ルニ今時ノ画家。多クハ此故事ニ泥ミテ。文人画ハ。梅ノ花ヲ画クニ。桃ノ花ニ似テモ。櫻ノ花ニ
類シテモ。一切不苦ト意得タリ。是猶倪迂カ徒ノ墨竹ヲ寫スニ。柳葉蘆
葉等ヲ画キテ。自ラ以テ足レリト爲ルカ如シ。蓋亦味畫理之過也。吁乎。
曰。須一筆々有生意。一面々得自然。四向團欒。枝葉活動。方
爲成竹ト。蓋斯語ハ。文與可ノ其筆得自然。枝葉活動。生意

忘其麁也
○齊無鹽
邑有一女
其為人極
醜。頭窅
目昂。鼻結
髮。肥項。紗
髮折腰。出
綉皮。膚若
漆。蓋古今
無雙之醜
女也
○吳仲圭
曰。墨戲之
作。蓋士大
夫詞翰之

具足ト曰ヘルニ本ヅキテ。寫真ノ秘訣ヲ述ルモノ也。凡テ古人ノ畫
論ニ活動ト云ヒ。生動ト云ヒ。又ハ合於天造。或ハ筆墨與物俱化
等云ヘルハ。皆是其筆ノ得自然。能ク逼真者ヲ云フ耳。余於
三品論既詳論之矣。學者必ス彼ニ就テ。篤ト其義ヲ研究
スベキナリ
○或問曰。畫ニ南北アリ。文人ノ畫ヲ南宗ト稱シ。畫工ノ畫ヲ
北宗ト稱ス。南画ハ王摩詰ヲ祖トス。北画ハ李思訓ヲ祖トス。而
シテ。今孰ヲカ高トシ。孰ヲカ卑トセン。答曰。畫ニ南北ヲ分ツコト

餘適一時之興趣與夫評畫者流大有寥廓管觀陳簡齋墨梅詩云意足不求顏色似前身相馬九方皋此真知畫者也
○含章與無鹽醜美反對用字不俗作句

○其本禪家ニ比シテ唯一分ノ名目ヲ借ルノミ。蓋シ北畫ハ生形ヨリ入りテ漸ヤク生意ヲ得ル。是則北禪ノ心如明鏡臺ト談ジテ。正シク軌則ニ依テ修行スルニ似タリ。又南畫ハ生形ニ不拘シテ專ラ生意ヲ求ム。是則南禪ノ軌則ニ不依シテ直ニ本來無一物ト頓悟スルニ似タリ。神秀慧能ノ二師ヨリ其宗始テ南北ニ分ル正脉及ビ光明藏等ニ委シク見タリ但シ機ニ利鈍アリテ姑ク南北ノ差別アレトモ已ニ實相正法眼藏無相涅槃妙心ノ法ヲ悟了スルトキハ俱ニ第一義諦ナレバ何ゾ優劣ヲ議スベケンヤ。是ヲ以テ光明藏ニ參同契ヲ引テ言ヘルコトアリ。曰人根有利鈍道無南

尤巧今按於此二句際亦能解文人畫之旨趣
○董其昌曰禪家有南北二宗唐畫之南北二宗亦唐時分也但其人非南北耳
○一說曰宋時始有

北ト今論畫モ亦然リオニ敏魯アルガ故ニ其所學自ラ南畫北畫ト分レト已ニ神境ニ造ルトキハ其旨全ク一ニ歸シテ更ニ高卑ヲ論ズベカラズ問然ラバ師ガ墨竹ハ南宗ニ屬スルヤ北宗ニ屬スルヤ曰他家ニ在テハ墨竹ニモ亦南北ノ名自ラ立ツベシトイヘ今我家ノ墨竹ハ文吳二賢ノ所傳ニシテ南宗ニモ非ズ北宗ニモ非ズ其法ノ玄玄妙妙ナルコト諸家ノ上ニ負ニ超過ス是義既ニ真妙論ニ盡セリ嗟乎仲圭氏ノ墨竹ニ於ケル至矣哉○卷内ニ四季ノ風竹ヲ論ジテ其風或ハ中央ヲ吹クト云ヒ或ハ地上ヲ

畫院院內人皆學北宗祖李思訓又曰李思訓為帝室之胄能以戰功顯于當世官至左武衛大將軍繪事者謂之大李將軍主寫形傳彩故後世畫工皆以祖之

○王維字摩詰号輞川未冠時文章已得名開元九年擢進士第一遷尚書右丞能草隸尤工山水始用渲淡之法深造于幽妙矣自是以來學文人畫者必仰慕之以為南宗之鼻祖也

○神秀禪師偈曰身是菩提樹心如明鏡時時勤拂拭莫使惹塵埃慧能知之曰菩提本非樹心豈明鏡臺本來無一物何處惹塵埃

横ニ吹クト云フ凡ソ其圖スベキ所ノ紙絹ノ面ニ於テ正ニ其節其候ノ風ノ吹クベキ所ヲ知ルコトナリ其候其節ノ風ノ吹クベキ所ヲ能ク知ラバ圖ヲ建ルニ於テ何ノ難コトアラシヤサリナガラ是ニ一ノ意得アリ冬ノ風ハ中央ヨリ下地上ヲ横ニ吹キ掃フト云ヘバトテ其圖強ニ中央ヨリ上結頂ノ邊ニ靡ク容ヲ寫サズト云フハ非ズ又夏ノ風モ中央ヲ吹クト云ヘバトテ只中央ハカリニ其容ヲ寫シテ結頂ト補根ニ少シモ靡ク氣色ナシト云フハ非ル也但シ其要ヲ論ゼバ一紙一絹ノ中ニ於テ竹ノ靡ク所ニ緩急アルノミ冬ノ景

工山水始用渲淡之法深造于幽妙矣自是以來學文人畫者必仰慕之以為南宗之鼻祖也

○神秀禪師偈曰身是菩提樹心如明鏡時時勤拂拭莫使惹塵埃慧能知之曰菩提本非樹心豈明鏡臺本來無一物何處惹塵埃

ナラバ補根ノ邊ヲ急ク吹カシテ中央ヨリ上ヲ緩ヤカニ靡カスベシ夏ノ景ナラバ上下ヲ緩ヤカニ靡カシテ中央ヲ急シク吹カスベシヨク工夫シテ必ズ混雜スルコトナカレ且夏ノ風ハ長養ノ時ナルガ故ニ萬物ヲ撫育スル氣色アリ是亦其意得ノアルベキコトナリ

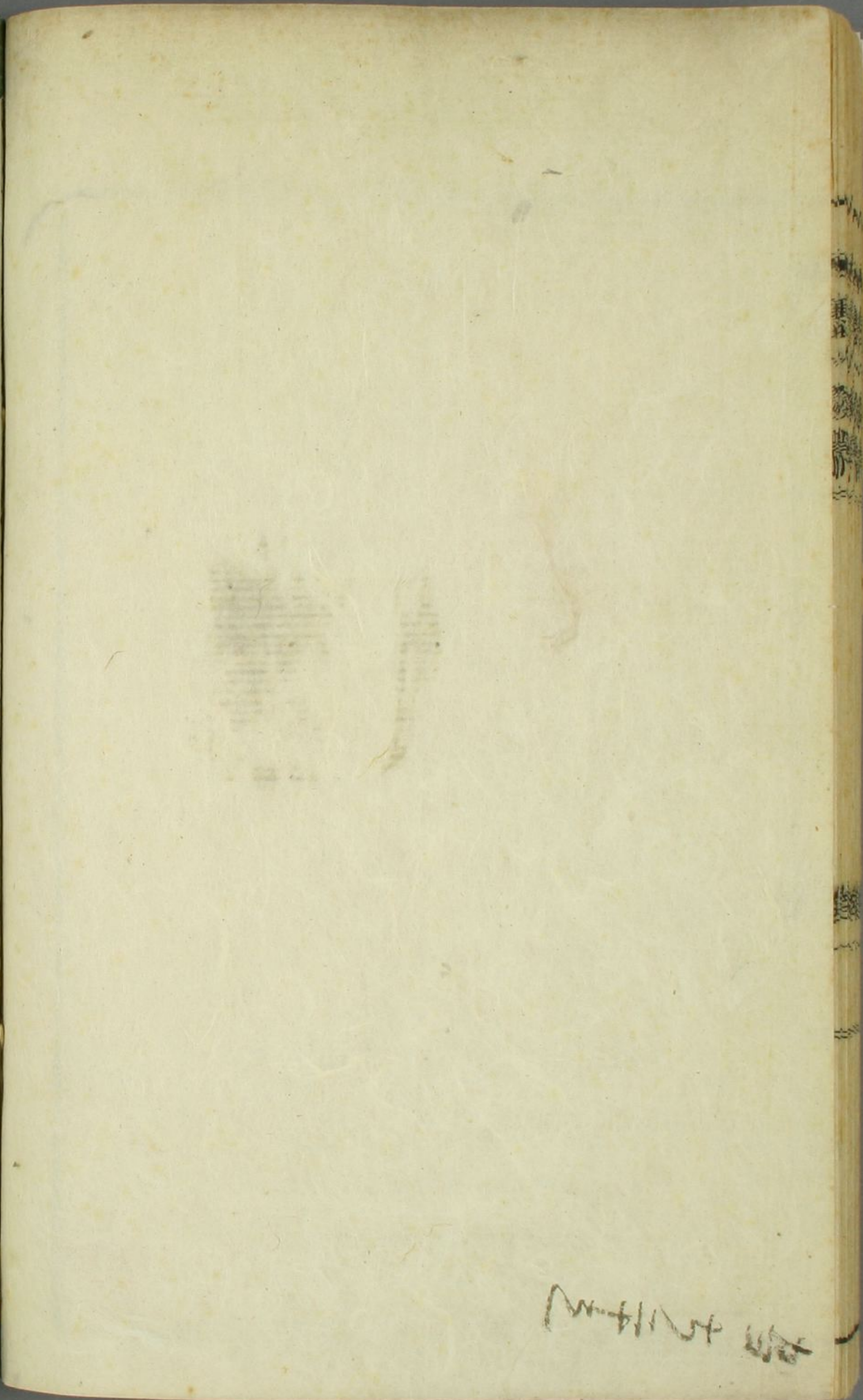
墨竹發蒙卷一

皇朝詩林

卷一

三十四





Handwritten text in a cursive script, possibly a signature or a date, located in the bottom right corner of the page.

