



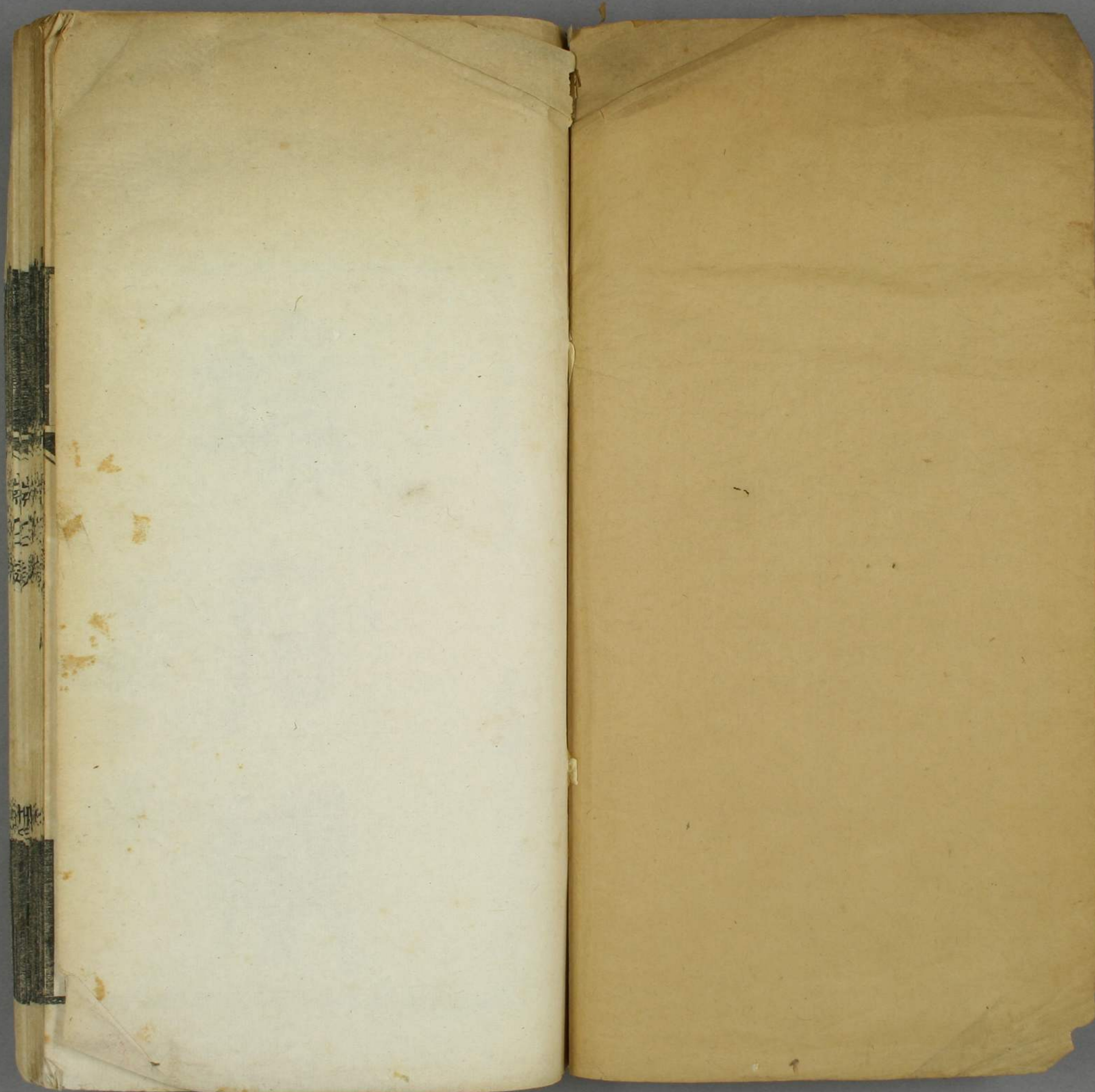
端石擬

錢唐許乃釗書



千 3
2409





手多子
2409

端

石

爨

石桂書

同治癸酉八
月秋中開雕

端石擬三卷海鹽 陳介亭先生所撰

先生於書無所不究生平著述甚富喜

收感古人名迹泉鐘鼎彝器之序尤酷

者硯石嘗蓄萃趙宋已來名家硯譜

攷諸前聞澄以目論以成此了書其中



立石掛戶
竊別坑洞之高下石質之恒劣剖析
毫芒無隱不顯好古者澄心靜慮循
轍以形是書也實之為端而元證矣
余生也晚不獲接 先生音塵辱
先生裔孫 仙海太守知余有同者以并

言見序將授梓人余卒讀之既服
先生衡鑑精為尤服 先生育花硯
歌石篇中有句云得之亦得之命慎
勿妄形生毀譽又云人間滑襦事最
難 幸獲斯石為儼詞之序焉

所不包不特為許正未輩下一針砭也
仙海文章故事卓絕一時固知其閱原
也者所自也他日坊得吟賸及地學算
法諸書彙刊行世是允藝林
將拭目俟癸酉春二月後學吳雲

收子也余



予少時誦讀之暇惟古是好鼎彝之外蓄端石
數種以供揮洒奈何祝融妬我而奪去今且老
矣猶耿耿於懷不獨此身未能一至端溪得窺
羚羊寶藏且無購硯之資以遂所好數年來足
跡無定時得與曾客端者為之討論及於四方
好古家出其所藏而品定之於是閱歷漸廣稍
具識見因取向所編輯朱元章葉交叔唐彥猷
蘇易簡曹明仲曹秋岳屈翁山高固齊吳伯憇

朱竹垞之諸說徵之未免各隨所見各護所偏
竊不自揣據所聞見為是擬而折衷之庶幾水
旱有分真偽有辨端溪靈蘊水巖神髓一旦得
以白之予雖未能羅而致之然亦聊慰所好故
是擬信足傳其髣髴亦無忝於山靈可知矣時
乾隆庚午歲重陽後一日桐溪歸棹漫題山水
上之人

庚午夏初邑之好事者爭尚端石凡市廛村學
搜索殆盡於是硯估疊至動以水坑青花蕉白
紫玉淡紫為名咸得厚值購藏之家莫之或辨
每每出以品定不過宋人一蕪石耳未免見嗤
於識者予因有端石擬之作以白之蓋擬其質
色文彩以為水巖之徵至於石之能事固足可
稱則鮮及之今年夏復檢前編乃續擬水坑八
德以申其說庶幾有補乎騷雅之一得其一日

歷寒不冰質之溫也二曰貯水不耗質之潤也
三曰研墨無泡質之柔也四曰發墨無聲質之
嫩也五曰停墨浮豔質之細也六曰護毫加秀
質之膩也七曰起墨不滯質之潔也八曰經久
不乏質之美也具此八德質已邁常信為古今
之瑰寶可遇而不可求者也知硯之士幸獲水
巖名璞能時於明窗淨几授以松煙飽以兔穎
試觀其德以盡水巖之能事則遭逢之幸豈偶

然哉慎勿匣以琉璃襲以異錦藏之名山置之
高閣與塵封土瘞者何異吾恐水巖靈蘊八德
既備一旦出之未忍久為甘此寂寂也圓機之
士幸祈鑒之辛未五月望前一日書於藜閣

瀉入之江流逆收西北二百里湧上之海潮會
合於此而端溪之水出其陰蓋自屏風巖發祖
迤邐至此含靈吸秀故產名璞南離文明之德
或畢萃於斯其下即為水巖去颺幾五十里與
斧柯之麓僅隔一溪耳水巖之口小於圭竇須
匍匐而入唐宋以來皆於此采硯其工值之費
采取之艱備見諸家論說故茲編之所畧也初
入漸寬處為洞口自高而卑方達水坑無論四

時皆淵停不竭先至者為正洞從正洞右轉為
西洞又從旁入為中洞即唐時所開下巖名唐
子巖者又從正洞左轉為東洞其唐子之前為
南洞又名南壁者其後為北洞又名北壁者土
人皆名老坑唐宋之論硯者所稱斧柯是也其
頭洞之石雖已深入然未經水滋為土氣相錯
故其石多作黃白色中有紅斑最深處亦有作
灰青色者與下水坑有異間有眼亦作黃色四

圍便多裂紋駁脈以其色不佳皆不甚采取故不多見其南北中三洞之石中洞下巖者色最溇古石極細嫩有純黑色及青黑色帶青花者有鵠鵠眼宋時采取已竭今古硯中亦罕見此品即有亦唐五季及宋初之物其南壁石多蕉葉白有眼極佳但暈少而淡北壁石色青紫質彌純粹眼正圓有十餘層暈尤可愛蓋北壁之美水彌深也今俱少見其正西東三洞之石以

東洞為上其眼多碧暈如鵠鵠眼正洞次之其眼多赤圈如珊瑚鳥目西洞又次之其眼多黑圈中瞳一粟如豉東洞為上者以其蕉白火捺尤美有細細青花浮動於質中耳三洞石俱三層層各尺許上層近山沙齧蝕有蟲蛀或有翡翠眼甚少質稍堅色純紫潤而豔謂之頂石中層本多眼質精細色漸青淡而凝謂之腰石下層亦有眼質軟嫩色近白秀而姿謂之腳石其

中下二層皆有蕉葉白火捺紋明瑩與山坑迥別俱有黃龍硃砂翡翠黃臙等紋能令人摩挲心動其最上一層為天花板極粗燥不堪硯謂之蓋石最下一層為沙板又過細潤且不發墨或紋成魚凍或如唾涎眼中多含沙亦多破損不受斧鑿以其多汙雜故謂之鴨屎石惟此中偶有蔚藍者秀色可餐而亦絕少今以水坑而具青花者另錄於左以供博覽

蕉葉白間青花

品在紫玉淡紫黑端諸青花之上

水坑東洞下層之石質極細嫩色漸近白謂之蕉葉白以瑩潔明淨無斑駁者為佳質中有微微紅氣如傅粉勻脂者有隱隱青花如寒波微塵者品上上其旁必有火捺紋如雲蒸霞蔚為之掩映間有鵠鵠眼對之能奕奕射人水溼觀之則氣凝於白儼若浮酥色帶微紅宛如滲血擬其色譬之美人初醉試以墨譬之熬釜塗蠟

此吳伯憇朱竹垞妙於形容宜乎寰中共寶過於瑤瑤者也若蕉葉白色晦而微黃火捺紋質實而不散青花則黑黝而過露質性則枯燥而多瑕依稀近似神韻索然此即旱坑中之贗品淵博家自能鑒別耳

紫玉間青花

品在蕉白間青花之次

水坑東洞中層之石質性細潤色極紫豔謂之紫玉以純乎一色無雜拉者為佳質中有穠豔

紅氣如暖日天桃者有隱約青花如遊魚在藻者品亦上上其間必有鴝鵒眼光彩煥發為之輝映置之水中覩其氣色則豔若桃花察其肌理則紫翠欲滴米元章之論硯石必尚紫紫必尚花葉交叔之品端有眼則嫩嫩則發墨信乎古今同寶物無異者也若紫玉則色深而乏豔青花則氣渾而成片鴝眼則翳淚而鮮神質性則堅實而不潤似欠神情絕無生韻此實旱坑

中之別產老鑒家亦能辨之

淡紫間青花

品在紫玉間青花之次

水坑東洞中層之石質本細潤亦有色紫稍淡
謂之淡紫以潤澤純淨無斑類者為佳質中有
淡淡紅氣如葡萄初熟者有細細青花如蘋藻
欲浮者品亦上上其上間有黃龍紋悠揚煥爛
為之點綴或有眼或無眼有則絕佳沈水觀之
辨其質色如帶血羊肝言其神韻則一片真氣

悅澤如美人之膚曹秋岳善譬之詞溫軟如小
兒之肌屈翁山妙喻之語宜其遐邇爭重出於
尋常者也若淡紫則色木而氣黃青花則枯黯
而不散文彩則汙雜而不純質性則理粗而乏
豔絕無佳趣實鮮丰神此亦旱坑中之一種難
為識者之觀也

黑端間青花

品在淡紫間青花之次

水坑中洞下巖之石質極軟嫩細潤如玉其色

青黑而帶灰蒼溼則微紫謂之黑端以明瑩光澤無駁脈者為佳質中有青花甚明瑩散則如兩點聚則如藻荇者品亦上上或有鵝眼有則絕佳每每成星斗象或有鱗血斑亦明潤扣之無聲磨墨亦無聲甚發墨經久不泛因質過嫩最易成凹昔智永硯或以此予曾得一古硯於虎林是此石長四寸許濶二寸許厚不過三分眉池高額額有銘識漫滅不能辨中已成凹

後攜往江右偶為頑童洗滌池內忽斷遂因材改製為宇宙硯縱橫尚有二寸許猶可寶惜為好事者購去今不復重見此種此坑宋時已竭蓋唐以來便以青花為重故李賀有端州青花石硯歌若質堅花粗及紋枯色晦者皆宋時之早坑雖亦古淡可喜未免有拒墨之嫌

右水坑青花四種皆古今之最推重者品上上如無青花則正洞西洞亦有三種如蕉葉

白則潔如紈素紫玉則豔若桃花淡紫則嫩
如羊肝下巖舊坑中亦有三種如中洞南洞
北洞俱純深秀嫩古若圭璧亦雅人之所珍
重品上中大都入手皆溫潤如玉不雨而澤
所墨則不熱無泡若油發豔摩之俱寂寂無
纖聲視之則烝烝有生氣此外更有三洞上
層之石及異色可人者品亦上下故水坑之
有青花及無青花者共計十種以及上層異

色等品皆山川元氣之所鍾聚南離文明之
所孕育非諸山坑中下之品小可比擬或能
親見水巖上上佳品別其品性察其精彩不
獨諸山之石可廢即各護所偏之諸說亦可
廢矣因為端石水坑擬

眼如鵠鵠而有暈扣之磨墨皆微有聲久用退
乏其坑亦竭今宋硯中皆不能多見

上巖舊坑新坑

又名北巖有土地巖梅樹
巖二處梅樹巖石近中巖

勝覺稍

在硯巖之山半居中巖之上舊坑色青紫新坑
色灰紫質俱粗燥有松板紋及粗花紋眼如雞
眼大而黃青者亦淡差不圓扣之磨墨皆有聲
用稍久則光如鏡面亦有新成便拒墨者今坑

亦竭所見宋硯此石為多世所謂宋端也

龍巖

自上巖轉西南在上巖之山背斧柯山腳谷中
石也色正紫眼甚少質性細潤與中巖相等唐
時取硯以此後下巖得石勝龍巖乃不復取故
今甚少見

端州郡志舊坑又有汲綆黃圃新坑又有唐
竇鐵坑鄭樵又有茶園之名魏泰又有西坑

之目今並不傳無攷故附及之以俟博雅

半邊山諸巖

有大秋風小秋風獸頭獅子桃花河頭等名

自龍巖下稍東在斧柯山麓色紫帶灰青眼極多近南諸巖有類下巖南壁石眼大暈少近北諸巖與中巖相等暈愈少亦菜豆眼也其細潤者亦可愛但易乏今見宋硯之多眼者皆此石但多瑕

新坑

在斧柯山麓為半邊山之新坑非後之類水巖之新坑也產石佳者與半邊山相等但多碎小亦宋時所開有三四暈眼

黃坑

在斧柯山麓亦半邊山之坑產石與上巖相等亦宋時所開有三四暈眼

蚌坑

自龍巖西南沿小溪而上宋時取之山下澗谷

中色深紫性堅而潤不發墨有眼偏斜黃色而帶微青無暈而翳端人謂之野石甚易得多大璞巨材且無瑕璽但品最下

朝天巖

古亦稱斧柯故後龍巖諸坑皆仍其舊說有七洞

在郡東五十里居水巖之南為水巖之主頂高要峽東南最高處也端溪之水出其右與水巖一氣相通故產石似水巖之上層較他山之石為最貴但色紫而乾亦有白中帶紫者質皆堅

實不能滑膩久則拒墨間有細潤者極類水巖不易鑒別恨色帶微黃無青花隱隱浮於骨中耳亦有蟲蛀黃臙金線黃龍硃砂翡翠蕉白火捺等紋亦有眼但蟲蛀則大黃臙則枯金線則黃黃龍則燥硃砂則形大而不鮮翡翠則色黃而汙雜火捺紋則成結而不運蕉葉白則色晦而氣黃得純淨大片者亦可貴眼多淚翳暈多而明炯者亦可愛近充老坑售於外方皆是此

種

巖仔坑

在水巖之西與新坑相近宋治平中所重開其石似宋端扣之聲泠泠久用能滑

新坑

在朝天巖之西與巖仔坑相近質嫩細潤色紫微青蕉葉白亦青有眼亦四五暈極類水巖但不發墨今亦不可得

屏風巖

土名屏風背有黃竹根梨花根等名

在水巖之南為硯山發祖處其石木如其聲堅嚮其性硬滑不發墨其色紅紫譬猪肝暴於風日間有質細者色微帶黑有青紫粗花及長條綠紋亦有黃臙蟲蛀但枯闇無致置水池中能數日不乾因與水巖同祖共氣故其佳者似水巖亦足亂真今粵中市人者多此種其黃竹根梨花根者最佳又有一種粗而發墨亦間有綠

石色深如黛亦發墨

宣德巖 亦稱宣德坑

在屏風背之山半去水巖二里許品在朝天巖之上明宣宗時新開為山坑中之上品質性堅細色紫發墨或一方中五色俱備其最嫩者彷彿水巖亦有眼但止三四暈而多淚今洞塌搜采已罄絕不可得亦有粗硬者色深紫近黑久用能滑

古塔巖

在屏風背之前其石比朝天巖無蕉葉白火捺紋喜多大材巨料無缺爛驚騙之病土人每取為硯售人惜稍久便不發墨惟作颼颼響耳

黃龍坑

在高要峽之南龍華寺後而入產石色紫質粗久則光如鏡面亦有眼

右峽之南岸一十四坑皆屏風背朝天巖之

支脈

高要硤

即羚羊峽峽北岸即高破山

在郡東三十五里峽之北岸產錦石青質白章多作雲霞山水草木蟲魚諸形可為硯亦發墨土人多以為屏風几案床榻之屬

白婆坟

在高要峽之北靈山寺後石色微黑黯黝不鮮又多破損而不發墨其最佳者白紫色多橫紋

有火捺紋蕉葉白偶得純淨者可類水巖今亦少有惟可辨者青花中黃星密洒如塵眼大如螺若人張目湛湛無神耳

啞婆坟

亦稱啞婆坑一作阿婆坟

在高要峽之北靈山寺背色紫質粗亦有眼內有佳者為深坑有蕉葉白火捺紋可充水巖但帶黃色而無寶光亦乏青花浮於腴理耳品與朝天巖相等惜多破碎

鐵窟

在靈山寺右石出爛土中殊不佳品最下

七星巖

在郡東北六里黃岡之前踞高要峽之西北產石名白端色白如雪作朱硯最佳有花紋者為白錦石具山水草木雲氣物象堪為屏風几案之類

黃岡

流坑附

在七星巖背羚羊峽之西北產石色深紫如猪肝或有近紅者質極粗燥研墨有聲用稍久鋒鋌即退乏又有洞產綠石名綠端其色淡碧質有粗細俱不發墨堪作硃硯一名綠豆石今粵肆所售者不出洞中乃大雨時石從沙中泛出俗呼為流坑石殊不佳

將軍坑

又名小將軍坑

在七星巖北將軍嶺之下宋時水坑未開曾取

此石色黑紫或有紅紫色者質最粗礪亞於屏風背無眼多破碎今無取之者宋硯中有此石

老鼠坑

產石與將軍坑等不堪入用

錦雲坑

產石青紫色有花質堅燥不發墨舊硯中間有之土人稱錦雲石

黃山巖

產石紅者極粗淡色者極枯即細者亦不發墨最多且賤近充蕉葉白多此種

小仙坑

產石色紅紫質甚嫩有花紋不細雖可觀而不發墨

右峽之北岸一十一坑皆高峽山七星巖之支脈

梅花坑

在峽口之外廣州三水縣境中去端溪四十里
從沙步典水村而入產石淡青色如死灰質粗
且堅光滑易裂不發墨且多眼或具五色一片
可得十數點者或一方中有通身皆眼者其眼
大黃而暈少睛不分明此越產之最下者一曰
碧點長斜似眼無瞳者誤

後歷巖

在郡北十里宋時所開掘地取之石性軟而且

燥色深紫帶黃赤間亦有眼極類蚌坑或有一
兩暈堅潤不及發墨實過之間有極細軟者用
在半邊之上

小湘峽

在郡西四十里宋時所開亦掘地取之頗類巖
石質性軟而不潤色深紫如蚌坑石眼無瞳亦
如之發墨勝坑石

企文坑

在西門外石靈山寺之陰石質近粗有蕉葉白
火捺紋品在啞婆坟之下

上蕉園 一名相公坑

在石靈山石質細膩類水坑有眼

下蕉園

在頂湖山麓郡之東北三十五里其石大約與
上蕉園等亦有眼

通天巖

在郡南陽江縣境漢陽江之南石質粗細不等
多大材小者覺佳亦有五六重暈眼

天堂坑

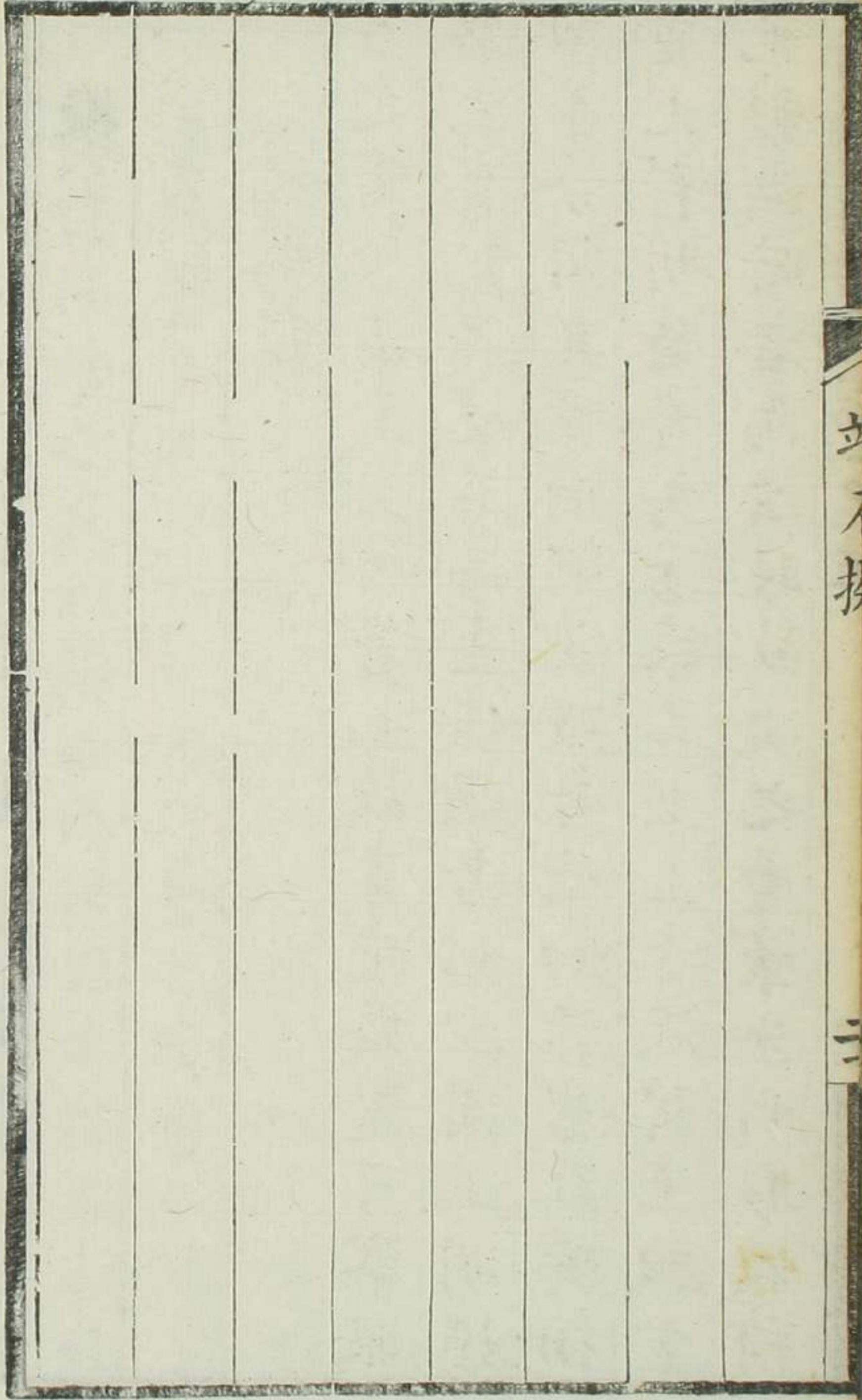
在郡西南新興縣境中產綠石最細嫩發墨光
彩可愛

右離峽外產共八坑與峽之南北岸支脈不
相連屬

右山坑三十三種大都以宣德朝天中巖龍

端石擬
巖半邊新坑上蕉下蕉白婆啞婆彷彿水坑
者為上餘俱次之皆不堪入目以其有極枯
燥而渴筆飲墨者有極粗礪而鏗墨廢筆者
有堅滑如牛角者有汙雜如敗疽者有板實
而木如者有鏗然而金聲者有起雲母點者
有起蜒蚰光者有如松木紋者有如玳瑁斑
者此皆山坑中下之品耳食之徒每以端目
矜誇而珍之反以佳品為嫌因為端石山坑

擬



端石擬下

擬文彩 計一十三種

鵠鵠眼

石之備妙處至文所著也故青花聚處可察眼
路未有粗礪之石而生佳眼者也以圓正明媚
層暈分明其瞳炯炯欲照者佳如青碧紅黃相
重光彩明瑩者為陽眼品上上青綠碧黑相重
光彩幽暗者為陰眼故次之層暈分明形體稍

長者又次之若翳淚黃赤等眼反為石累旱坑
中常有之品斯下矣論眼之目以生於墨窩之
外者為高眼生於墨窩之內者為低眼形體圓
正者為鳩鵲眼形體尖長者為象眼層暈明媚
者為活眼光彩全無者為死眼輪郭寬大者為
怒眼層次模糊者為翳眼四旁浸漬者為淚眼
中有白點者為瞎眼含沙脫去者為病眼有點
無沿者名之曰斑則非眼矣若水坑產石正洞

之眼則赤圍西洞之眼則黑圍東洞之眼則碧
色皆層暈緊密光彩奪目他洞偶一似之或三
五七九其暈或至十餘暈者皆有奇而無偶舊
坑中巖石多淺碧小眼雖無暈亦佳水坑中之
嫩石眼侵土氣作淡黃純白色者次之一種旱
坑赤紫石眼作純紅者石質微軟及有綠眼中
一黍紅者石最粗硬眼雖可觀品亦下矣然水
坑之石具絕佳之眼每多破裂汙雜其純淨者

甚難得

青花

石之極細處精華所發也以朱碧蒨麗紫翠欲滴者為佳如寒波細藻輕煙微塵隱約乎中者品上上如蘋如藻若霧若星浮動乎中者次之如東瓜瓢如石花菜微露乎中者又次之若粗大模糊枯暗不鮮間有黃星密洒非旱坑中之白婆坟即屏風背品為下矣

蕉葉白

石之最嫩處膏液所成也以純潔明瑩大片無斑駁者為佳然亦有數種如剖生魚肉之純白者舊坑有之如羊肝帶血之微紅者西洞有之如葡萄初熟之微紫者正洞有之如青磚帶水之微黑者新坑有之以上五種四旁必有火捺之氣散開掩映於上惟東洞蕉白色微青而帶紅豔以有青花品上上舊坑及正洞西洞亦鮮

潔蒨麗故次之新坑雖潤澤細膩但久用退乏
又次之惟白中微黃是旱坑中朝天巖白婆坟
啞婆坟企文坑等處所產多橫紋更多焦黃色
細紋縱橫於腠理色晦氣黃亦枯槁不潤品為
下矣

火捺紋

石之微堅處血氣所凝也以紅暈豔發絢彩熊
熊不踞墨窩者為佳或如朝霞蔚起或如血暈

散開掩映乎旁性與石等者品上上或散若馬
尾或聚若金錢點綴乎上性微堅者品中中若
蠟炬之燒堊壁若熨斗之焦几案成結不運性
極堅者品下下若紫豔者能滲出紅氣黑潤者
能散出青花亦蕉葉白上之美紋未可以旱坑
中紫與木如之鳳涎形如黑與鐵似之鐵捺目
之也

黃龍紋

石之最佳處精氣所形也以悠揚有緻鴻鴻濛濛者為佳若淡如泥金而色豔如雲如霞縹緲欲動者品上上赤如真金而色明如龍如蛇糾纏屈曲者品中中黃如染赭而色呆如虹如蜺直硬交錯者早坑中亦有之品下下又有淡若金泥環繞石腹名金帶圍者又有燦如鍮石細亘石面名金線紋者又有黃如穴粟散而成點名麻雀斑者今人以近皮處之兩點紋黑色者名雀斑又有赤若真

金聚而成圍名金圈者此皆紋之貴者也若或形如山水勢若煙雲此又紋之奇而品之妙矣

硃砂斑

石之堅硬處紫氣所凝也以紅潤肖真者佳若偶見一二點生於墨窩之外者為上上大塊叢生或如鰓血者次之枯暗難平者早坑中有之品下下

翡翠斑

石之駁雜處眼之所漸也以淺碧瑩潤者佳若
蕭疎數點生於四旁者為上上密如洒汁或帶
微黃者次之枯暗夾砂者旱坑中有之品下下

蟲蛀

石之剝蝕處砂水所齧也以位置合度者佳或
斷或連生於四旁者為上上形勢少致或帶黃
砂者次之大片穿漏者旱坑中有之品下下

黃臙

石之包絡處真蘊所發也以明瑩鮮潤者佳若
黃如烝栗金碧朱紫錯陳者為上上純黃不雜
或如鰓血者次之枯燥汙雜者旱坑中有之品
下下

右文彩九種其前五種為水坑中之美紋中
層下層之佳品以此徵之故有則為貴其後
四種雖亦水坑中之紋然恐美中不足故無
則亦可至若紋之直而纖長者綠凝於上謂

之綠條白凝於綠謂之玉帶紋之細而纖長者黑而有光謂之鐵線黃而有瑕亦謂之金線此皆坑石之瑕以無為貴好事者故美其名者也然攷前輩諸說或以鵝眼青花蕉白火捺黃龍為瑕為病者或以綠條玉帶金線鐵線為美紋者各出臆見未之或攷因為端石文彩擬

藜閣十硯銘

附

卷荷硯銘

有金星金雲黃龍蟲蛙等紋

菟巖璞之瑰奇選卷荷之體段呈象則景星慶雲兆形則龍文蟲篆吾將恒處其北而破古人之萬卷

龍尾石硯銘

有角浪紋

□□□道替世言名古學廢吾甯違世耽六
□欲學屠龍先割尾一幅春波為翦取

綠荷硯銘

首琢一螺色深綠頗肖

斯一田斯一螺信不磨

龍珠硯銘

此有眼端石

惟端之英有龍之靈以著文明

舊端方硯銘

守其正也所以直惟其端也所以方是以君子
友之而不忘

白端硯銘

近朱者赤近墨者黑毋使不分以汙我白

石尊硯銘

惟尊有六未聞以石尊乃酒器何以盛墨以之
飲兔能鴻吾業為之結鄰欲觀其德

天然子母硯銘

萬物肇形陰陽自判惟彼石母衆子依戀女媧
□鍊而具五色五丁開蓬而成斯硯吾將攜置
□□凡之府窮摹太古鴻濛之篆

天然青花端硯銘

斯端友也予每愛其含英吐華而不琢涸樸鎮靜而不磨殆將授之以即墨恒為予之楷模

星月交輝宇宙硯銘

并序

有大小二眼

庚午中秋梧桐鄉汪映波以渠曾祖碧巢先生所藏星月交輝硯璞見遺予曾於愛賢齋品為第一朱竹垞所謂得水巖而諸山之石可廢得青花而兼鳩鵲眼者而諸品又可廢

矣因製為宇宙硯成乃銘之曰

月之華星之光古今輝耀天地文章

復作青花硯歌以識其妙

端州之東卅六里斧柯高峽相對峙夾東江流入峽來特然一峯當水起含靈吸秀千萬年蘊閱精華在水底山川鍾萃產硯材龍尾紅絲應
□□自唐迄今采欲竭鬼斧神工無休止初穿
□□深入中洞卻在深淵裏自南及北水彌

深南壁北壁今俱圯最佳正洞及東西東洞精
華尤無比明瑩細嫩秀可餐帶血羊肝山骨髓
蕉葉白內隱青花寒波微塵差相似四旁火捺
散流霞膩粉凝脂浮腴理瑩瑩鵠眼欲照人能
令瞥見生歡喜文奇質異不易覲山靈吝惜無
過此得之不得云有命慎勿妄求生毀訾人間
清福高最難幸獲斯珍已為擬吾將結鄰伴老
顏為渠先撰端石擬

右銘之硯大小十枚非盡石質之美而及其
銘蓋供予日夕從事而識之世所謂行硯坐
硯實供朱供墨之需耳因錄端石擬竟并作
是歌而筆其餘幅

圖書文物人皆好之然欲探其源流辨其真偽
能條分縷析品定高下雖耽好於此究難深辨
况端硯為案頭所必需者余嘗欲與講求家請
問其說而有識者卒解甲戌歲館於武原外氏
岳丈芝翁先生出所著端石擬三卷示予議論
確鑿如指諸掌較之古今論硯諸名家殆有過
之嗟乎此豈淺學人所能道哉

岳翁雅好古器其著述皆迥異時流端石擬其

一也因錄藏一冊并識於後小壻祝昇

此石擬三卷附黎閣十硯銘係先六世祖介亭公手著也公生於康熙中年家本閩之同安先以海氛未靖七世祖玉昇公遵聖祖遷海之令去家鄉十餘載始卜居於浙之海鹽公以入籍未幾不欲應有司試性磊落又不屑事舉子業遂貫穿百家精地理醫學博涉羣書網羅古彝器日惟攷訂異同以自娛晚年好道尤篤自號青陽道人鍵戶鑪丹人有以神

右端石擬三卷附黎閣十硯銘係先六世祖介亭公手著也公生於康熙中年家本閩之同安先以海氛未靖七世祖玉昇公遵聖祖遷海之令去家鄉十餘載始卜居於浙之海鹽公以入籍未幾不欲應有司試性磊落又不屑事舉子業遂貫穿百家精地理醫學博涉羣書網羅古彝器日惟攷訂異同以自娛晚年好道尤篤自號青陽道人鍵戶鑪丹人有以神

仙目之者時嘉禾項氏中落天籟閣所度強半
歸余家數傳而先大父螺洲公早世先大
夫方在襁褓中門祚衰微故物零落鮮有存者
為清儀閣所得居多庚辛以後浮家靡定先澤
所留盡付劫灰矣是冊於邑城復後得之故紙
堆中尚有公遺像并蒲團靜坐圖有吾郡王穀
原比部錢擇石宗伯諸家題句及手抄黃庭諸
經皆完好無剝蝕似未經兵火豈冥漠中有呵

護者歟而所著文圃山人吟賸及地學算法各
種皆不可復得此冊亦有數處闕文今仍其舊
付手民以廣流傳於戲公天才績學一生未遇
吾家本閩中巨族自遷浙二百餘年書香不絕
如縷非公厚德曷以臻此小子不才不能仰承
先志追念世澤負疚滋深同治十一年壬申冬
日七世孫方瀛謹識





