

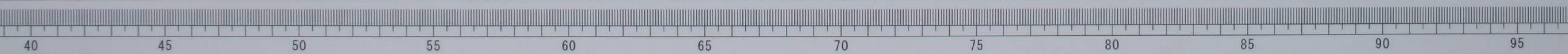


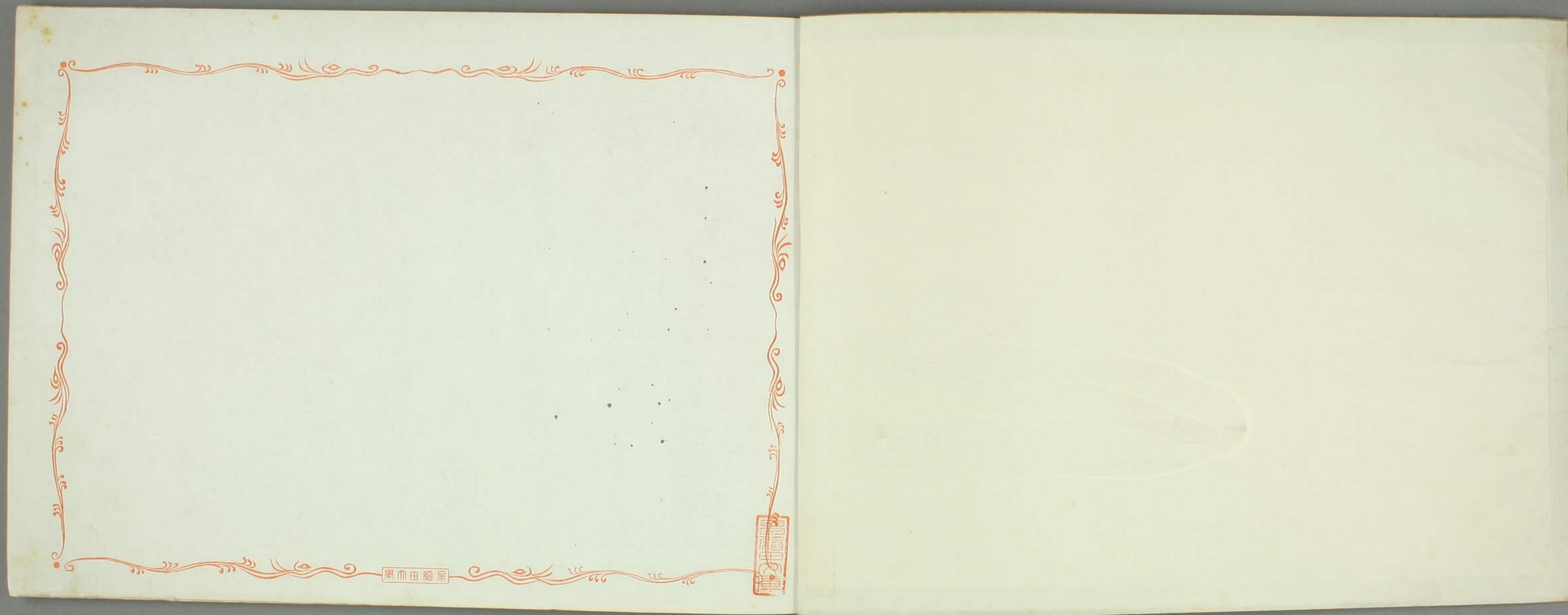
精

跡

帖

1080  
3





田中繪堂



燕趙古多出器才  
招賢特地築金臺  
滹沱河水蒼海月  
曾見先生杖履來  
味度汪洋惟素心  
三山近亦喜用公簪  
從書賓主原無定  
交誼何須禮古台

吉柳先生所改花之志



燕趙古多出畧才  
招賢特地築金臺  
滹沱河水蒼海月  
曾見先生杖履來  
味度汪洋惟素心  
三山近亦喜用公簪  
從書賓主原無定  
交誼何須禮古今

吉柳先生刑政苑志



必... 燕... 古... 大... 恩... 大...

清柳先生雅属

朝，横纵目看山  
河滄海横流感慨  
多賴有文明互輸灌  
政溯學界兩研，磨  
文明制度無歐亞  
縫掖冠裳自漢秦此  
日東鄰論友事彬，  
儒雅屬斯人

陳雲浩



曉。燕。燕。目。子。  
清。於。如。流。

廿紀風雲改舊

觀三山今亦有

盟壇太平洋

海潮流急應

作盤渦砥柱

看 丁未新秋為

清柳先生

陳雲誥



賦三上今六節  
女孫風雲好齋

世臣競爭成獸立  
人無賓主兩忘形  
稻田風雨重遊日  
好詛常時舊客星

丁未八月高毓淵留題於

早稻田學舍時屬東京

八無靈王國為汗  
世不驚降必得三

神山嶽奇海蒼、赤日倒景流扶  
桑巨靈劈山、足僵伏波一島橫  
中央鼇足負極黃鵠翔輪因珠  
樹生牽尤葱鬱、氣相望文明  
一線開洪荒其人英多磊落美且  
瓊重以歐風亟雨生重洋歷世秦  
漢至隋唐如日再中民權彰政潮  
潮灌注泉流長獨佛母法明三  
章士衷鉅槩讀申商圖書滿架  
皆琳瑯亦欣樂土通冠裳蓬萊  
雖遠葦可杭乘風便擬遊僊鄉  
况間竺竹登明堂沈學海安可  
董須臾菽粟成私糠神州西顧心  
茫十年整暇圖改良終期法界相  
輸將稟鍼一語毋我忘

青柳先生吟席兩正高毓澎題



歐風吹醒神海  
夢曙色先開東  
海東人道重瀛才  
似鯨我來多少里  
氣如虹天涯投繯  
逢知己字在薰香  
接令公九宇未平  
頭未白共君此別  
莫忘忘

題塵

青柳先生兩卷國楨



國楨印

中六... 別... 國楨... 青柳... 先生... 兩卷... 國楨... 青柳... 先生... 兩卷... 國楨...

莫難乎此  
海風心難中

丁未孟秋

乘五板之船浮於江淮滔然空真勃  
然風起驚濤生巨浪作舟人僕夫  
失色相向以為將有傾覆之憂沈淪  
之慘也又况海水之所汨沒渺爾無垠  
夫吳賤賜車龜撞衝人於其中洋  
氣蓬轉一任其挂骨奪馳且不能以自  
主故往之鬼勞神喪不待檣摧櫓折  
而夢寐為之不甯願乃俛仰自如  
吟詠自適馳想於沆瀣之虛寄情於  
雲虹之表翩然而藻思翔蔚然而鴻  
章著振開寶之餘風髣髴乎杜  
甫高岑之什此所謂神勇者矣余汲  
不危人臣亟君父之命於心大於日輪響  
於雷霆則其於外他物也視之而不  
見定形眩之而不見其勢彼定視海  
水之揚濤以重首莞席之安

青柳先生雅康朱國楨



夫何益也... 人之所信者手足

人之所信者手足  
耳目也目識多寡  
手知重輕然人未  
有以手量而目計  
者必付之于度量  
典衡豈不自信而  
信物蓋以為無意  
無我然後得萬物  
之情

青柳先生雅序 夏春康



田中經

月五日 文 田 繪 心 院  
入心院 宿 者 此 則

是歲十月之望步自雪堂將  
歸於臨皋二客從余過黃泥  
之坂霜露既降木葉盡脫人  
影在地仰見明月形而樂之  
行歌相答已而歎曰有客無  
酒有酒無客月白風清如此  
良夜何客曰今此為暮舉酒  
以魚巨口細鱗狀如松鱗之  
鱸形者所以酒乎歸而謀諸  
婦曰我有斗酒藏之久矣  
以待子不時之需於是携酒  
與魚復游於赤壁之下江流  
有聲斷岸千尺山高月小水  
落石出曾日月之幾何而江  
山而不可復識矣

青柳先生雅鑒

夏壽康



丁未秋 蘇子東京

山從地勢出何壯哉滄海如線奔東來山  
縈海拂鍾靈秀上有白玉之京珠宮貝闕  
金銀建築之樓臺玉京啓宮闕開此間磊  
落多英才金暉玉琢紛五彩採藥仙人令  
安在歐風美雨射波濤萬里奔馳貫東海

我亦東來學乘槎訪得東瀛學士家學士  
好客情何執手門前呼童掃落花落花盡  
苔痕平留學遠來鄰國生金山三瀾波  
經濟新理能令黃河清濟師手拍天  
門戶精言時聞與天語脫吾帽一揚  
眉襟慨高歌却為誰感君意對君  
吟漁符秘訣豈輕授此上茶石知  
我心  
丁未秋聽講於早稻田大學題  
此以誌他年鴻爪並以銘感云奉

青柳先生 雅鑒

張祖蔭



洞庭八百里玉盤盛水銀長虹忽照影大哉  
五色輪我舟度其中晃晃驚我神朝發黃  
陵祠莫至赤沙曲借問此何處滄灣三十六  
青蘆望不盡明月耿如燭灣々無人家只就  
蘆邊宿放舟龍陽縣洞庭包五河洶洶不得  
道茫茫將奈何篙師請小泊石可沈泥沙此  
中大無岸強指葦與莎滯留三四晨大浪  
山嵯峨白水日以長僅存青草芽轉眄又已  
沒但見千頃波此時羨白鳥飛入青山阿蕭々  
湘陰縣寂寂黃陵祠喬木陰樓殿畫壁半  
傾欹蘆洲雨中澹漁網煙外歸重華不可  
見但見江鷗飛假令無恨事過此亦依依天  
寒白馬渡落日山陽邛是時無霜雪萬里風  
奔奔外旗吹已透內纜冰不温吹馬欲倒走  
吹笠任飛翻不見行路人但見草木蕃

青柳先生屬書

郭則澐



佛遺教經一卷  
不知何世何人書  
或曰右軍羲之書  
黃庭堅曰吾嘗評  
此書在楷法中不  
及樂毅論尔清勁  
方重蒼度越前賢

青柳先生雅鑒

左霽



刻歐陽文忠公集卷之三十六  
五色錦笺其間其中吳昊書法中陳發黃  
歐陽文忠公集卷之三十六

不味阿如阿人書  
湘麓卷到一春

承明年老輒自論乞  
得湘守東南奔為聞  
楚國富山水青嶂灑  
迤僧家園含香珥筆  
皆耆舊謙挹自忘臺  
省尊不令執簡候亭  
館直許携手遊山樊

忽驚

列岫晚來碧積雪洗盡煙嵐昏碧波迴嶼三山轉  
丹檻繞郭千艘屯華鑣蹀躞絢沙步大旆架錯  
輝松門樛枝競鶩龍蛇勢折榦不沒風霆痕相  
重古廟倚巖腹別引新徑縈雲根 丁未錄杜詩

青柳法家雅屬 竹川楊渭滢於東京





每賦定東南并范  
承恩平法樂自當心

秦皇埽六合帝視何雄哉飛劍  
決浮雲諸侯盡東未明斷自天  
啓大略駕犀車收兵鑄金人函  
谷正東開銘功會稽嶺騁望瑯  
瑯臺刑徒七十萬起士驪山隈  
尚採不死藥茫然使心哀連弩  
射漁魚長鯨正崔嵬額鼻象五  
嶽揚波噴雲雷鬣鬣散青天  
何由覩蓬萊徐市載秦女樓  
船幾時迴但見三泉下金棺

葬寒灰

錄奉

青柳先生雅鑒

張濂



荷葉披一浦涼青蓋奕  
夜吟商平生竅識江湖味  
聽以秋聲憶故鄉布衣何  
用揖王公歸向滄波濯輭  
紅自覺此心若一事小魚跳  
出綠萍中苑牆曲柳冥  
人靜山空見一燈荷葉如雪  
香不斷小舫搖曳入西陵  
柳下軒窗枕水開畫船卻  
載故人來與君同望西城  
路遙指煙波欲自回 丁未初

秋聽讀於早稻田大學

青柳先生出楮命書此歸之以誌

鴻爪

郭則澐書



我觀衆工。一師人持一藥療一病。風勞  
欲寒氣欲煖。肺肝胃腎平相克。扶方  
儲藥如丘山。卒無一藥堪施用。有大醫  
王拊掌笑。謝遣衆工。病隨愈。問大醫  
王以何藥。還是衆工所用者。我觀三十  
二菩薩。名以意談不二門。而維摩詰默  
無語。三十二義一時墮。我觀此義。亦不墮  
維摩初不離。是說磨如油蠟。作燈燭。不  
以火點。終不明。忽見默然無語。處世二說。皆  
光焰。佛子。若讀維摩。任應作是念。為正念  
維摩能以方丈室。容受九百萬菩薩。三萬二千  
師子座。皆悉容受。不迫迮。又能分布一鉢飯  
糜。飽十方無量衆。斷取妙喜佛世界。如持鍼  
鋒。一棗葉。云是菩薩不思議。任大解脫神  
通力。

錄東坡維摩贊

青柳先生鑒

張灝



功臣子孫封廕多襲武職其中頗  
 多文學之士用違其材然唐以前  
 文武原無分途具韜畧者未嘗不  
 雅歌投壺也吾所交好者如威信公  
 岳公之三子靜昭武將軍楊公之元  
 孫大壯皆官參戎彬：好學現任贛  
 州總鎮五午堂先生世襲冠軍侯尤  
 好吟薛登雞母砲云小隊來秋閱窮  
 厓出石徑沙喧山雨白龍過海天青  
 遠舶千帆挂蒼溪一氣停自慙非  
 鎖鑰烽靖仰皇霸又黃岡即事云  
 曾船風是路蛋戶冰為家俱有唐  
 音  
 時在正未孟秋寫於江戶旅  
 次以應

青柳先生 雅屬

陳善同



我聞形家之言  
 崑崙居地脊世  
 界文明從此開最  
 先地運向西以印  
 度埃及輝金碧地  
 中海連大西洋  
 歐美次第開新  
 疆迺來太平洋面  
 濤聲壯颶馳電掣

此書...  
 多...  
 以...

臨海諸君  
共負此家八加

西人處之噪黃禍東指技  
棄瞪萬目我勸西人子勿  
就黃不如為禍心為福黃  
人來自崑崙頂分支東下  
緣秦嶺放出光明燭大千  
心緣仁義為根本印今世  
界通開通中有重點世冊  
東天七叔黃族司爐冶鼓鑄  
文明起古月他年西被佔歐  
土並無種族分誰某山不崩  
騫悔不彼國安境界民安堵大家共吃慈  
悲飯眾性眾相酬惟喜必樂以此福  
福何以試從東海向青柳 黃禍編寫呈

青柳先生七叔黃族余炳文未定章

此道不以心為准天地為黃  
帝能與自然為道一人為  
西人歸心歸於黃帝與此

到扶桑扶桑山水清  
且美其中瑰玮多  
君子競以文明相  
灌輸渤海黃海蛟  
龍起吁嗟乎我將  
歸去直上崑崙山巔  
俯瞰文明潮流繞地  
一迴旋形家之言其  
信然

青柳先生兩政胡大勳

自美其才  
任其棄也  
棄之六衛

普之勝法人第震卑士麥毛  
奇之功而二君乃歸功於小學  
較日本勝俄海陸大將亦為  
此言是誠深也國家強固  
本者吾國急思所以救救扶  
衰之術後見者唯曰以兵豈  
不兵者物盡力替皇之形式  
而尚武之精神不存乎此程子  
彭年學於日本上小學校歸  
保為述誨師訓其弟子之言

青柳先生鑒正

陳善同





白草動天理火熱  
武斗遊八鄰天韻

太素誠冥澹二儀肇經營盤古皆  
兒戲釘釘弄寰瀛天開地闢尚頌  
仄擬建皇極以撐擎六甲運斤鴻  
濛鑿削成天柱何崢嶸西指崑崙  
東富士然後乾定坤亦平礎以巨  
靈子蛻頭混沌夜泣摩厥疣爾來  
九九六六億萬歲誰道載見孝靈秋  
盤根橫跨千餘里覆壓扶桑六十州  
羲和攬轡飲天池姁嫁喘息匿丹邱  
二十八宿旁森羅河瀾奔激觸不流  
神工如此久亦盡肉陵疥癩山骨蘇帝  
命祝融炙其盲何香點穴豐隆炷火輪  
礮燂焚玉石灰起滿天玄霜雨嶽氣清  
明石脈通但苦火瘡溜俞跗吾當炙熱  
駐馬看雪花往拂征鞍

書富士行即希

青柳學士 榮政

清國編脩官楊渭書



嘉慶元年... 玉泉之南麓山殊道林邱壑爭  
盤紆寺門高開洞庭野殿腳插  
入赤沙湖五月寒風冷佛骨六時  
天樂朝香爐地靈步雪山州促寶  
人：滄海珠塔劫宮墻壯麗敵香廚  
扣道清涼俱蓮花交響共命鳥金  
橋震迴三豆鳥方丈涉海費時節元  
圃尋河知有無暮年且喜徑行近  
春日兼蒙暄暖披飄然班白身奚適  
傍此煙霞茅可誅桃源人家易制度  
橘洲田土仍膏腴潭府邑中甚古  
居太守庭內不喧呼苦道衰世皆悔  
迹今幸樂園養微軀依止老宿亦  
未晚富貴功名鳥足圖久為野客尋  
幽慣細學老莊免興孤

青柳先生 卷 王壽彭



堂之學海炳靈光  
源導中西各擅長  
最是潮流雙合處  
文明中點太平洋  
吐、甌風捲地來  
亞東唇齒兩無猜  
同文況作同舟侶  
攜手同登大舞台

青柳先生四政

水祖培時客東京

天采之德... 人... 謝... 天采之德... 人... 謝...

深算中法各寶  
新二歌海忘龍光

學不可以已也。青出之于藍，  
而青於藍；水為之，而寒於  
水；登高而招臂，公加長也。而  
見其遠，順風而呼聲，公加疾  
也。不肉步，衆騏驎一躍，不舒  
十步，駕馬十駕，功在不舍。鏗  
不舍之腐木，不削鏗，不舍金  
石，可鏤。昔瓠巴鼓琴，不淵魚出  
聽；伯牙彈琴，不山馬仰秣。詩云  
泚人君子，其儀一兮。心如結兮。

青柳先生雅正

顧承曾

山河子里國城闕九重門不覩皇居  
壯安知天子尊皇居帝里峻面右  
鷄野就山侯向服五緯連歎集星  
纏八水分流極地軸秦關重塞一五二  
漢家雉宮三十六桂殿陰岑對玉樓  
琳房窈窕連金屋三條九陌潯城隈  
萬戶千門午旦開複道斜通鴟  
鵲觀又衢直指鳳皇臺劍履南宮  
入簪纓北闕來聲名冠寰宇文物  
象昭回胸陳蕭蘭所登沼浮槐中銅  
羽盈風迴金蓋承雲起校文天祿閣  
習戰昆明水朱邸抗平臺芙蓉通  
戚里平一臺戚里常一崇曠吹金饌  
玉侍鳴鐘小堂綺帳三子戶大道春  
樓十二重寶蓋雕鞍金鈔馬蘭空繡  
柱玉盤沈

碩承曾



卷之八  
青芝先生先生  
風蕭蕭兮木蕭蕭  
悲哉秋風落  
空山裏  
日斜荒庭垂橘柚  
古  
屋盡就蛇雲氣生虛  
壁江聲走白沙  
早知  
乘四載疏鑿控三巴  
霧  
隱平郊樹風舍廣岸  
波沉春色靜慘暮寒  
多成鼓猶長擊林鷺  
遂  
不歌忽忽高宴會  
朱袖  
拂雲和錄杜詩

青柳先生鑒 王壽彭



日新其德  
德風

乘槎萬里一身輕此日逢君劇有

情萍水偶因風作合扶桑喜值雨

初晴楚冠意即旁人笑新語何

未故國聲青柳學士能為清語  
詞之令人色喜進履曾逢此上老

故徑復遇濟南生異書豈讓邱嫂

富奇字全翻篆籀形名海上波濤

今已息環球文化共流行不緣歐

美風潮激那得河山帶鴈盟

珍重瓊瑤惠我意學士以早稻田大學子以法  
理財科諫義相贈此未

真不自生平

右詩書在

青柳先生 睢鑒

張祖蔭



之器刺陶陶以歌人鼓鼓海海  
老從去歸田田亦自其味其海  
集茲地則一其其其日其其其

積水不可極安知滄  
海東九州何處遠美  
里若乘空向國唯看  
日歸帆但信風鼉身  
映天黑魚眼射波紅鄉  
樹扶桑外主人孤島  
中別離方異域音信為  
若為通

青柳先生鑒

張旭琳



花東子屋  
蘇亦不包  
蘇亦不包  
蘇亦不包

綠竹半  
舍釋郭

稍纒出  
牆色侵書

帳晚陰  
酒樽

涼雨洗  
娟淨風吹

細香但  
令句常依

會見拂  
雲長

錄杜二  
部詠竹

詩時  
未七月

青柳先生  
鑒張如琳



東方雲海空復空群仙出沒空  
明中蕩搖浮世生萬象豈有貝  
闕藏珠宮心知所見皆幻影敢  
以耳目煩神工歲寒水冷天地  
閉為我起蟄鞭魚龍重樓翠阜  
出霜曉異事驚倒百歲翁人間  
所得容力取世外無物誰為雄  
率然有請不我拒信我人厄非  
天窮潮陽太守南遷歸喜見石  
廩堆祝融自言正直動山鬼豈  
知造物哀龍鍾信眉一笑豈易  
得神之報汝亦已豐斜陽萬里  
孤鳥沒但見碧海磨青銅新詩  
綺語亦安用相與變滅隨東風

青柳先生正

陳樹勳

蘇子瞻詩  
蘇子瞻詩  
蘇子瞻詩

八月日... 關... 陽中... 東方... 雲... 影... 空... 釋... 公... 出... 空...

粵以戊辰之年... 遠亥之月... 盜移國金陵... 瓦解... 余乃竄身... 荒谷公私塗炭... 華易... 葬... 命有去無歸... 中興道消窮於甲戌... 三日哭於都亭... 三年囚於別館... 天道周星... 物極不反... 傳變之... 但悲身... 且無處求生... 袁安之... 每念王室... 自然流涕... 管桓君山之制... 杜元凱之平生... 立有著書... 咸能自序... 信年始二毛... 即逢喪... 乳藐是流離... 至於暮齒... 燕歌遠別... 悲不自勝... 楚老相逢... 泣將何及... 畏南山之雨... 忽踐秦庭... 讓東海之濱... 遂餐周粟

光緒丁未中秋前書於蓬萊仙舫

青柳先生 雅正 古滇李子玉振



不識陽關路新從定遠戍黃雲斷春  
色画角起邊愁瀚海經年別交河去  
塞流酒令外國使知飲月支頭 鏡吹  
喧京口凡波下洞庭赭圻將赤岸擊汰  
渡揚舸日落江湖白源未天地青明珠  
歸合浦應逐使臣星 高閣逼诸天登  
修近日邊晴開萬井樹然看五陵煙樞  
外俄秦頰牕中小渭川早知清淨理常  
願幸金仙 東郡趨庭日南樓縱目初浮  
雲連海岱平野入青徐孤嶂秦碑在荒  
城魯殿餘從未每古意修編獨躊躕胡  
馬大宛名鋒稜瘦骨成竹批雙耳峻凡  
入四蹄輕所向無忌闊真堪託死生駭騰  
有如在萬里可橫行

青柳先生雅鑒

願準曾時游東京

詞賦公武下區賦體法詩法平體  
賦法區公六國公武公武賦公  
句句區賦公武公武公武公武  
不盡區賦公武公武公武公武

且睹雲間數雁迴  
五逢山上  
上一花開河邊畔  
氣迎芳  
叶林下輕風待  
落梅結實府  
才高唱入春  
仰暑裏和歌  
末  
言言東園招  
以地自有西  
江休  
賦才玉帛  
躬回望帝  
鄉鳥  
孫歸去  
小稱王  
天涯  
靜室  
無  
酒  
我  
兵  
氣  
銷  
為  
日  
月  
光

丁未秋日錄唐詩二首為

書柳先生程處

顧準曾

子一  
十一  
亂



以下全て  
白紙

此器州運散歸司以州子

十一所是定明家海司知

十二所是定明家海司知

