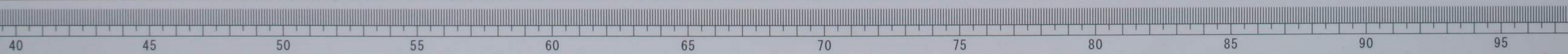
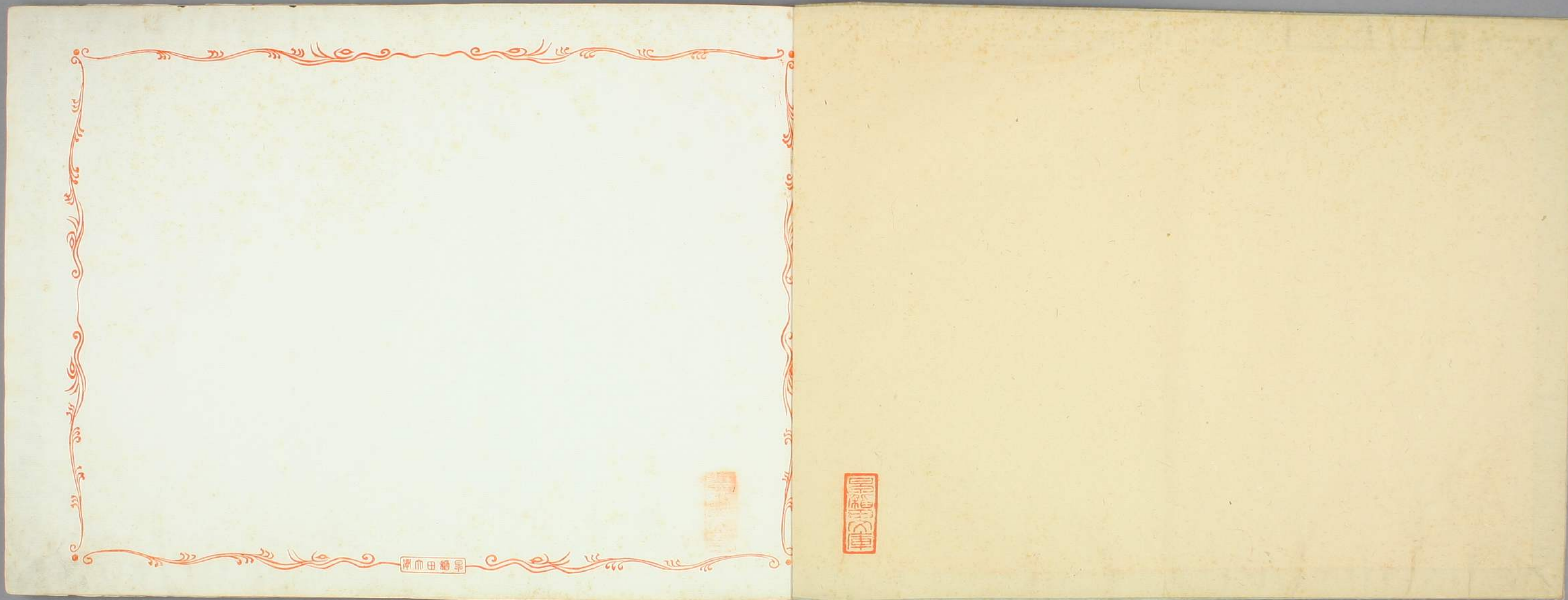




鴻跡帖

清國末賓記念

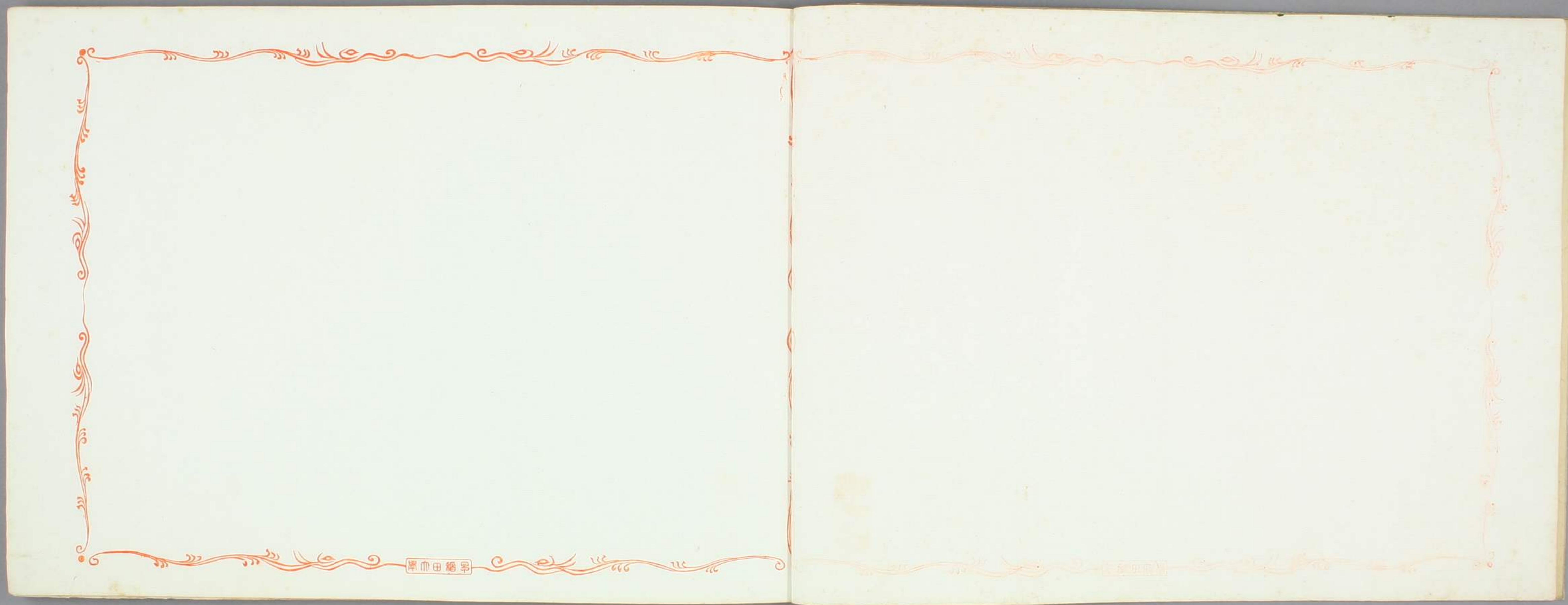




田中印

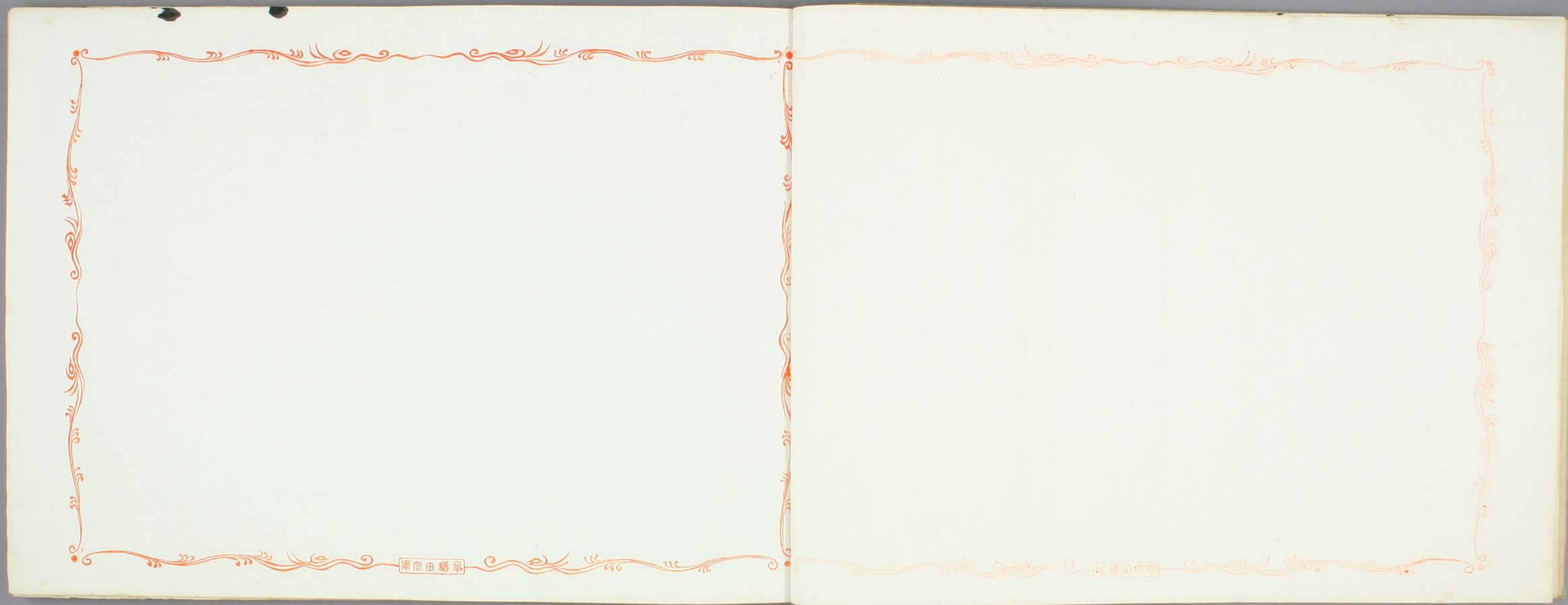
田中印





李中田印

李中田印



田中由緒

田中由緒

早稻田大學特設清國留學生部  
以收容吾國學生其教法既極整齊  
其學科尤為完備此東京留學界所  
公認也學監高田早苗君清國留學  
生部主事青柳篤恒君見吾國學生  
肄業該大學者日眾卒業者亦益多特  
製一冊凡歸國之學生必賦一詩或作  
一畫存於冊中以為紀念而名此冊曰  
稻浪鴻爪乞余以文誌其緣起余維  
往古來今無始無終宇宙間形一色一  
轉瞬即成泡幻而吾人必一身浮游其  
際百年之歲月幾何苟非有偉大之  
功業精深之學問美麗之文章巧妙  
之學術且供編歷史者採擇而流傳  
其姓名即令富貴寵榮聲勢煊赫亦  
不能踵與草木同腐耳人顧可不自奮  
哉諸生今日肄業於斯他日學成而  
歸上焉者建立豐功偉烈震耀五洲

早稻田大學特設清國留學生部  
以收容吾國學生其教法既極整齊  
其學科尤為完備此東京留學界所  
公認也學監高田早苗君清國留學  
生部主事青柳篤恒君見吾國學生  
肄業該大學者日眾卒業者亦益多特  
製一冊凡歸國之學生必賦一詩或作  
一畫存於冊中以為紀念而名此冊曰  
稻浪鴻爪乞余以文誌其緣起余維  
往古來今無始無終宇宙間形、色、  
轉瞬即成泡幻而吾人必一身惛惛其  
際百年之歲月幾何苟非有偉大之  
功業精深之學問美麗之文章巧妙  
之學術且供編歷史者之採擇而流傳  
其姓名即令富貴寵榮聲勢煊赫亦  
不旋踵與草木同腐耳人顧可不自奮  
哉諸生今日肄業於斯他日學成而  
歸上焉者建立豐功偉烈震耀五洲







金馬嘗羣入銅魚亦共頌疑山看積翠  
湏水想澄灣標榜同驚俗清明雨照奸  
乘輅參孔僅按節息侯柵賈傅辭宣切  
虞童髮未鬣秉心方的的騰口聽嘖嘖  
聖理高懸象爰書降罰爨德風流海外  
蘇氣滿人寰禦魅恩猶貸思賢淚自潛  
在亡都寂寞零落間惇鰥夙志隨憂盡  
殘肌觸瘴瘴月光搖淺瀨風韻碎枯管  
海俗衣猶卉山夷髻不鬟泥沙潛虺蜮  
榛莽鬪豺獍循省誠知懼安排祇自憫  
食貧甘莽鹵被禍謝爛編遠物裁青罽  
時珍饌白鷗長捐楚客佩未賜大夫環  
異政徒云仰高蹤不可攀空勞慰顛顛  
妍唱劇妖嬈錄柳柳州酬裴韶州二十  
韻詩一首

大隈伯爵雅鑒

林灝深書



此水則... 金... 國... 共... 山... 翠

歷觀古之功名之士皆有積累殊

多矣之迹勞神若此契一匡勒田平

及不墜之業亦因不易之素是以

卜式之志於耕牧而美霸文是於

因園族有榮是之福以成不朽之名

故山甫勤於夙夜而天澤不離公門

豈有游滯於今世之人多不務經術

好玩博奕廢事業忘寢與食窮日

盡而繼以脂燭祗有太宰之愆詔

及之樂不暇存也

青柳先生雅鑒

二葉亦悅





心能不外於斯... 此其所以為... 其所以為...

溯自丁酉之歲恂首發我國人宜留學日本之說  
翌歲戊戌始浙江次湖北又次江南相繼派遣留  
學生於東恂皆預聞其事陸軍之外入學於早稻  
田者為多恂又贈家藏書籍三千餘冊於早稻田書  
館收閱係尤密切迄乎今日留學之數日以增早稻田更  
宏開舍宇以收容之留學諸君獲益愈多則創始留  
學之說三人意亦更慰但願世上有真是非真評判則  
數十年後感念日本教育遠念早稻田學校者當不乏  
人即近念鄰人者亦不乏人也恂所企望而未能已於  
懷者如令日早稻田校出錢俾本校數人以書繪留  
紀念亦屬及於恂恂謹誌數語以表留學日本之始  
始書況畢慨念久之

歲以百平秋月

中國開民錢恂

嗚呼盛衰之理雖曰天命豈非人事哉原莊宗之所以得天下與其所以失之者可以知之矣世言晉主之將終也以三矢賜莊宗而告之曰梁吾仇也燕王吾所立契丹與吾約為兄弟而皆背晉以歸梁此三者吾遺恨也與尔三矢尔其無忘乃父之志莊宗受而藏之於廟其後用兵則遣從事以一少牢告廟請其矢盛以錦囊負而前驅及凱旅而納之方其係燕父子以組函梁君臣之首入于太廟遂矢先王而告以成功其意氣之盛可謂壯哉及仇讐已滅天下已定一夫夜呼亂者四應倉皇東出未見賊而士卒離散君臣相顧不知所歸至於誓天斷髮泣下沾襟何其衰也豈得之難而失之易歟抑本其成敗之迹而皆咎於人歟

早稻田大學 教之

同九彭祖齡書



世授與講以昆之能天下蒙其光矣  
龍和頌歌八國講曰天會到非人

學界

先河

光緒丙午八月來東

祝學

早稻田大學子索書為誌書

四字以記鴻臨 楊然祥

田壽田

興亡

秋水時至百川灌  
河涇流之大兩涘  
渚崖之間不辨牛  
馬於是河伯欣然  
自喜以為天下之  
美為尽在己順流  
而東行至於北海東  
面而視不欠水端

大隈伯壽 大鑒 楊熊祥書

成... 卷六... 自... 卷

三年刻楮傳  
新理十奇書  
籤叢舊藏書  
見隣家勤種  
植涉江棠蕙  
自芬芳

早稻田大學諸先生

清墮

王儀通





三年後首觀

滿眼流光隨日度  
晨往東皋  
花雜重二樹  
窠是一年春  
好處王孫不耐如  
絲雨欲  
訪桃源入谿路  
臨水鳴琴  
不覺芳洲暮  
落日已將春  
色去生憎燕子千  
般語  
我行自北溥  
暮欲歸仍行  
立言告離衿  
一寸迴腸百慮  
侵吁嗟萬里  
回首可憐歌  
地風雨蕭  
二十年前舊  
板橋

青柳先生雅正

陳曾佑



西風馬首有哀蟬  
幾樹高下嚴駮  
村外冰消水際沙  
寒斜陽似戀亭  
堆絲二縷  
紛堪數更髻  
髻葉初  
閑候待月中  
踈影東西時  
共故人携  
手搖落江潭  
萬里繫舟  
酒醒夜長  
笛京口  
讀曲歌殘  
曉露翻鴉  
蕭瑟白  
門非舊  
赤闌橋畔  
流雲遠  
遮不住  
短  
牆踈牖  
話六朝遺事  
淒涼張緒  
近來  
消瘦踈影  
如李十九  
均旗亭  
隴首正  
新  
霜乍點  
斜日風驟  
一片秋聲  
幾樹蕭踈  
驚心十里  
津埃行人  
欲折還教  
住為記得  
別離時候  
灑渭城朝  
雨如煙  
曾向畫橋  
分  
手何處  
無情玉笛  
忍教一夜  
裏吹墮  
江口繫  
馬無人  
認取寒枝  
惟有晚鴉  
依舊相思  
寔是鴛  
鴦渡應  
漸冷碧紗  
牖縱待得  
來歲春  
還只恐  
那人膏瘦  
李良年  
秋柳詞

丙子八月二十九日系竹垞詞為

西風馬首有哀蟬  
幾樹高下嚴駮  
村外冰消水際沙  
寒斜陽似戀亭  
堆絲二縷  
紛堪數更髻  
髻葉初  
閑候待月中  
踈影東西時  
共故人携  
手搖落江潭  
萬里繫舟  
酒醒夜長  
笛京口  
讀曲歌殘  
曉露翻鴉  
蕭瑟白  
門非舊  
赤闌橋畔  
流雲遠  
遮不住  
短  
牆踈牖  
話六朝遺事  
淒涼張緒  
近來  
消瘦踈影  
如李十九  
均旗亭  
隴首正  
新  
霜乍點  
斜日風驟  
一片秋聲  
幾樹蕭踈  
驚心十里  
津埃行人  
欲折還教  
住為記得  
別離時候  
灑渭城朝  
雨如煙  
曾向畫橋  
分  
手何處  
無情玉笛  
忍教一夜  
裏吹墮  
江口繫  
馬無人  
認取寒枝  
惟有晚鴉  
依舊相思  
寔是鴛  
鴦渡應  
漸冷碧紗  
牖縱待得  
來歲春  
還只恐  
那人膏瘦  
李良年  
秋柳詞

青柳先生雅正

陳曾佑





不識南塘路今知第五橋名園  
依綠野竹上青霄谷口舊相得濠  
梁同見招平生為幽興未惜馬  
蹄遙石頂風潭上千章夏  
木清卑枝低結子接葉暗巢鶯  
鮮鯽銀絲鱠香芹碧澗羹  
翻疑控樓底晚飯越中行  
萬里戎王子何年別月支異花  
來絕域落蔓匝清泚漢使徒空  
到神農竟不知露翻兼雨打崩  
拆日離披丙午秣月

青柳先生序

宗室錫嘏



梁三月詔平生子冠興不若冠  
亦新理六上青龍谷口誓臥野  
不蒼亦驚語今不第上誓名園

三川不可到歸路晚山稠落雁浮寒水  
饑鳥集成樓市朝今日異喪亂幾時  
休遠媿梁江總還家尚黑頭風磴吹陰  
雪雲門吼瀑泉酒醒思臥簟衣冷欲  
裝綿野老來看客河魚不取鈔只疑純  
朴處自有一山川白也詩無敵飄然思不  
郡群清新聞府後逸鮑參軍渭北春  
天樹江東日暮雲何如一樽酒重興細論  
文風林穢月落衣露淨琴張暗水流花徑  
春星帶草堂檢書燒燭短看劍引盃長  
詩罷聞吳詠扁舟意不忘秣水通溝洫  
城隅進小船晚涼看洗馬森木亂鳴蟬  
菱熟徑時雨蒲荒月天晨朝降白露  
遙憶舊青氈 丙午秣月

青柳先生房

宗室錫嘏



水盡鳴渠山欲空  
巖泉風聲六月  
三三六  
巖泉風聲六月  
巖泉風聲六月

晨瓦浮煙散  
泉融風償未竟寸  
煙  
窮卑池靜水  
娛鯉鯉小阜  
海煙秘  
求之所易逝  
年華長  
歲樂相依形  
影遠山同  
何尚解  
尔囊中  
慧一試  
笠陰燕子  
風漫傳  
元白結比隣  
頗愧  
流資役  
負新  
交及  
風雲  
殊  
獨然恒  
時歎  
笑  
芳  
芳  
嗟  
蒼  
林  
共  
切  
如  
蟻  
感  
志  
子  
難  
揮  
大  
海  
蒼  
諫  
聖  
梅  
枝  
春  
在  
息  
倘  
存  
懼  
鶴  
更  
誰  
親  
咫尺  
湖  
灣  
不  
借  
艤  
清  
門  
兩  
世  
作  
通  
家  
至  
如  
旭  
也  
君  
顛  
草  
弱  
甚  
微  
之  
我  
病  
花  
托  
之  
高  
文  
仙  
悅  
藥  
區  
身  
初  
地  
佛  
團  
沙  
高  
量  
黃  
葉  
黃  
樓  
夢  
珍  
香  
青  
燈  
青  
鬢  
半  
飛  
丙  
午  
秋  
日  
青  
柳  
先  
生  
雅  
正

雨瀟兮



此州三陽州... 從以可... 賦出... 賦出...

美五教同... 言之障神... 三言可... 風和妙... 三未教... 初心... 尊好... 親正... 十川中...

喜相仁是雅政

甬...



明月如霜照水清  
照得江心白似雪  
心似秋江逐浪行  
浪如秋雁逐人惊

昔日思兄音  
转迷孤帆  
应在宿楚  
雲西夜深愁  
向湖邊立  
為有寒鴻  
相並栖江上  
停舟問客  
幾光前相別  
沈郎逢哲  
時握手還分  
手暮雨南  
陵水寺鐘  
倦僕廚中睡  
已安心燈呼  
起冒霜寒  
酒醒無限  
悲韻去不寬  
書在寬劍在

青柳先生雅正 杜彤







荷池隨處可採藥因城無  
城近道家遊藝者殊多  
遊翰墨所併堪賦瀛洲荷口  
老芝 於加器謝

東瀛豈不好山河

表宜臨美若河魚鏡

岸正瓦瀑氣別多

月嫩涼多地無曠土田

園美人為月洲氣象和

素俗也傳生女子宵素之

半起望歌 丙子中秋

青柳在生雅

連甲錄遊道之  
尾宗化

近清明翠禽枝上銷魂可惜  
一片清歌都付與黃昏共  
柳花低訴怕柳花輕薄不解  
傷春素楚鄉旅宿柔情別緒  
誰與溫存空尊夜泣青山不  
語殘月當門翠玉樓前唯是  
有一片波湘水揉傷湘雲天  
長亭短亭甚時重見桃根這次  
長亭短亭甚時重見桃根這次  
第算人間波涸并刀剪斷心  
上愁痕花深深一鈎羅襪行  
花陰行花陰間將柳帶試  
結同心日邊消息空沈沈畫  
眉樓上愁登臨愁登臨海棠  
開汝望到如今

七行片字多寫八行  
全行多寫

青柳先生雅鑒 文恒榮



東遊記

新

花兮女... 一先... 西龍...

候館梅殘溪橋  
柳細草薰風暖  
搖紅鬢離愁漸  
遠浩無窮迢迢  
不若如春水寸寸  
柔腸盈：松淚接  
高莫近危欄倚  
平蕪盡處是春  
山行人更在青山  
外青柳先生正之



新詩以盡  
所賦草一  
新詩以盡  
所賦草一



黃華水簾天下絕我初聞之雪溪  
為丹霞翠壁高嶽宮銀河下濯青  
芙蓉昨朝一游六偶爾更覺摹寫  
難為切是時節氣已三月山水亦  
立無春容湍聲洶轉絕壑雪氣  
涼隨陰風懸流千丈忽當眼若蒂  
一洗平生胸雷公怒擊散飛電日  
脚倒射垂長虹驪珠百斛斛供一瀉  
海藏翻倒豨龍公輕明圓轉不相礙  
變見融結誰為雄歸來心魄為動蕩  
曉夢月落青山容手中仙人九節  
杖每勝景不得窮攜壺重來岩下  
宿道人已約山櫻紅

丙午冬日錄元遺山游黃華山詩

青柳先生雅鑒

黃紹箕



笑談如摩一鉢六時爾更覺暮  
此  
公十載平 何處無言  
定  
燕華出舞天下  
第  
女  
家  
自  
入  
世  
笑

京華游俠窟山林隱遯棲朱門  
何足榮未若託蓬萊臨源挹清  
波凌瀾掇丹莧靈谿可潛盤安事  
登雲梯漆園有傲吏萊氏有逸妻  
進如保龍見退為觸藩羝高臨風塵  
外長揖謝夷裔青谿千仞巾有一  
道士雲生梁棟間風出窓戶裡借問  
此何誰之是鬼谷子翹迹在潁陽潛  
波溪鱗起而闕闔西南東臨河思洗  
耳靈妃頌我嘆榮然碧玉蕊寒修  
時不存要之將往使郭景純游仙  
詩丙午秣書於栢桑客次

青柳先生雅正

李福系



夫荷旃被毳者難與道純絲之麗密羹藜  
含糗者不足與論太牢之滋味今臣僻在  
西蜀生於窮巷之中長於蓬茨之下無有  
游觀廣覽之知顧有至愚極陋之累不足  
以塞厚望應明旨雖然敢不略陳愚心而  
抒情素記曰恭惟春秋法五始之要在乎  
審己正統而已夫賢者國家之器用也所  
任賢則趨舍省而功施普器用利則用力  
少而就效衆故工人之用鈍器也勞筋苦  
骨終日矻矻及至巧冶鑄干將之璞清水  
淬其鋒越砥斂其鍔水斷蛟龍陸剗犀革  
忽若簪汎畫塗如此則使離婁督繩公輸  
削墨雖崇臺五層延袤百丈而不溷者工  
用相得也庸人之御駕馬亦然傷吻弊策  
而不進於行節錄王子淵聖主得賢臣頌

青柳先生雅屬

李翰芬



治疆生於法弱亂生於阿  
君明於此則正賞罰而非  
不仁也爵祿生於功誅罰  
生於罪臣明於此則盡死  
力田鮪教其子田章曰  
利而身先利而君先富  
而家先富而國聖人之為  
法也所以平不夷矯不直  
也

韓非子外儲說語

青柳先生鑒

陳伯陶





下行為觀無可求如於  
吾目計夫臣日暫隨也非  
亦觀士計夫冠端古計所

芾頓首再啓契居在丹徒行衛  
之西偏閑堂漾月佳惡亭在其後  
臨運河之閑水東則月臺西乃  
西山坡寶晉齋之西為致爽軒  
環居相柳椿杉百十本以菓植  
之今十年皆垂蔭一畝真一畝之  
居也四月末上皇山樵人以異石告  
遂視之八十一穴大如椀小容指製  
在淮山一品之上百夫運致寶晉  
相於之間五月望甘露滿石次林  
木焦華莫不霑潔白如玉珠郡  
中圖古至今未心云路上既不請  
亦不心也芾頓首再拜

三枝朱草出金沙來自天支節相家  
當日蒙恩預名表愧無五色華頭表

青柳先生雅鑒

陳鶴修帖



此則定以巡本東國月始由已  
以田德運新漢且何既亦其  
華與海也新秋法亦亦新亦



淮右殘孽尚守巢穴環寇之師殆且十  
萬瞋目該難自以為武人不肯循法度顧  
頑作氣勢富爵位自尊上者肩相摩地  
相屬也不聞有一人援桴鼓誓眾而前者但  
日令走馬來求賞給助寇為聲勢而已閣下  
書生也詩書禮樂是習仁義是修法度是  
秉一旦去文就武鼓三軍而進之陳師鞠旅親  
與為辛苦慷慨感激同食下走將之州之牧  
以此士氣斬所乘馬以祭隄死之士雖古名  
將何以加茲此由大瀆忠孝懋於中而大  
作于外勳皆中於機會以取勝非當世而  
豈常習於威暴之事而樂其戰鬥之危  
也哉

右錄述之文奉

青柳先生雅鑒

汪詒書



蘇州府志卷之十  
蘇州府志卷之十  
蘇州府志卷之十  
蘇州府志卷之十  
蘇州府志卷之十

於斯之時都相坐邑

相屬國藉十世之基家承

百年之業士食舊德之名

民農服先疇之畝商修

族世之所嚮工用高曾之親

矩桀守德名得其所

節錄孟堅西都賦

青柳先生雅鑒

汪詒書



何如八十一...

...

并旗之朝...

以下  
14 丁  
白紙

宣統元年

八月二十二日

承

青柳先生之導引也

觀者教室及圖書館

之內容觀畢且得

往謁

大隈伯爵中

嚴音景

宣統元年

宣統元年八月廿二日  
特來

早稻田大先生親光以身  
居私立學校三人來觀  
貴校備覽就切後蒙  
青柳先生熱誠招待獲  
益良多感謝先量  
謹書此以誌不忘

教智怪

... 田大新... 燕... 河... 宣統元年秋病

宣統元年秋病

後來東遊歷飽看

山水胸中塊壘為消

今復得遇

青柳先生快詞高論

導觀全校并純用

清國語言諳解令

人茅塞頓開佩服

甚量考此聊誌鴻爪

林兆柏



此心此  
日六  
珠世  
細筋巧耳一袋端

以下全て  
白紙

