

再系  
水黄玉苗所系

五  
二  
五  
八  
八  
苗  
三  
苗  
共

42  
4212  
2

明治二十四月一日

四回 考書七回

○四十五卷古文書入寺樓格用内陣列以各卷之階中

一 三回 六九十一 三十三 苗十五 十六 十七 十八 十九 廿  
廿二 廿三 廿四 廿五 廿六 廿七 廿八 廿九 卅 卅一  
卅二 卅三 卅四 卅五 卅六 卅七 卅八 卅九 卅十

已上三十五卷



○後弘仁五年九月十七日  
天長三年九月朔日迄 雜物出入帳

一表

雙倉物用帳

雙倉

○後天平勝家八歲十月三日  
延暦三年三月廿九日迄

出入帳

一表

東寺始

雜物下帳

○康和寺司解 申曝涼香菓尋事

一表

○諸同序家田地目錄

一表

○雜文書

一表

○世女書

三通



天平勝家五年九月九日  
延暦二年七月廿九日迄  
五日廿二日迄

〇聖武皇帝宸翰

一ツ、三

〇王羲子ノ書破裂 奔五、六、今存不レ少、  
位言先可其書實勿一ツ、

〇奇術三年執財物帳

一ツ、

大破難經

〇新羅金三合ノ白牙三、捲

東大寺園入

紙本

〇天平〇宝字二年六月廿八日造 國司蓋案

聖三尺余横二尺余白キカニ

斗、捲

備前守忠盛ノ白牙、ノ紙、ノ子

二、

一、直ハ長取二年九月七、

斗、捲

實永年中訪同封物 丹后國 未納

〇五、

花押アリ

調〇指一疋 一、

〇五、

〇七、

〇八、

膚得一疋 七、

〇七、

〇八、

〇九、

祖穀一斗 七、

〇五、

〇六、

〇七、

油一斗 百、

〇五、

〇六、

〇七、

物帳

〇淡青白髮

〇小三合、

班犀把 全、

〇牙筋、

〇通玉、

〇大魚、

〇白牙、

〇犀角、

〇紅牙、

横刀一、

丑、

編、

紫、

鞘尾、

右一、

黒作懸佩刀一、

〇表、

編、

木把、

右日並皇太子帝所佩、

○注進(依台通上)印藏文書目錄 久安三年四月十七日

合

佛筆勅書一通 封五十戸 天平殿堂元一耳

高野天皇所勅書一通 元亨元年四月 德壽大正御所

二十三日 祝分功徳所了

○天年(字)三十三(字)廿六(字)出(字)孫(字)惟 五(字)七(字)見(字)家(字)

○延喜六年(字)廿(字)方(字)孫(字)助(字)惟 〇(字)〇(字)見(字)了(字) 卷首(字)力(字)

○白紙 文章元年十月十七

○壬午時宗元月十日古 進賤書

婢阿古室月廿八 右京九條三坊元主文伊美吉廣川  
堀印左肩上墨子頸左馬子

直臺月拾貫

右件婢進狀録謹以解

婿進人中富直舍人文伊美吉廣川

相知進州祢信守

元平時宗元月十日

○三度院文書月廿二卷(太宝三年十月)

下、上政元主六人部牛麻屋廿二 兵士一 少子三 正女五 少女三 正女一

下、上政元主六人部加利屋卅 兵士一 次一

下、位保上政元因造榎坂麻屋戸口廿六 有位正一 兵士二 正四五 次一

下、中政元勢從七位下因造榎馬手戸口十九 兵士一 正一 次二

下中、上政元因造榎菅麻屋戸口卅六 兵士一

下、位保上政元石作部小麻屋戸口廿四 正四 次一 兵士一

下、下政元石部官麻屋戸口十四 正二 次一

下、中政元春日御戸口十九 兵士一

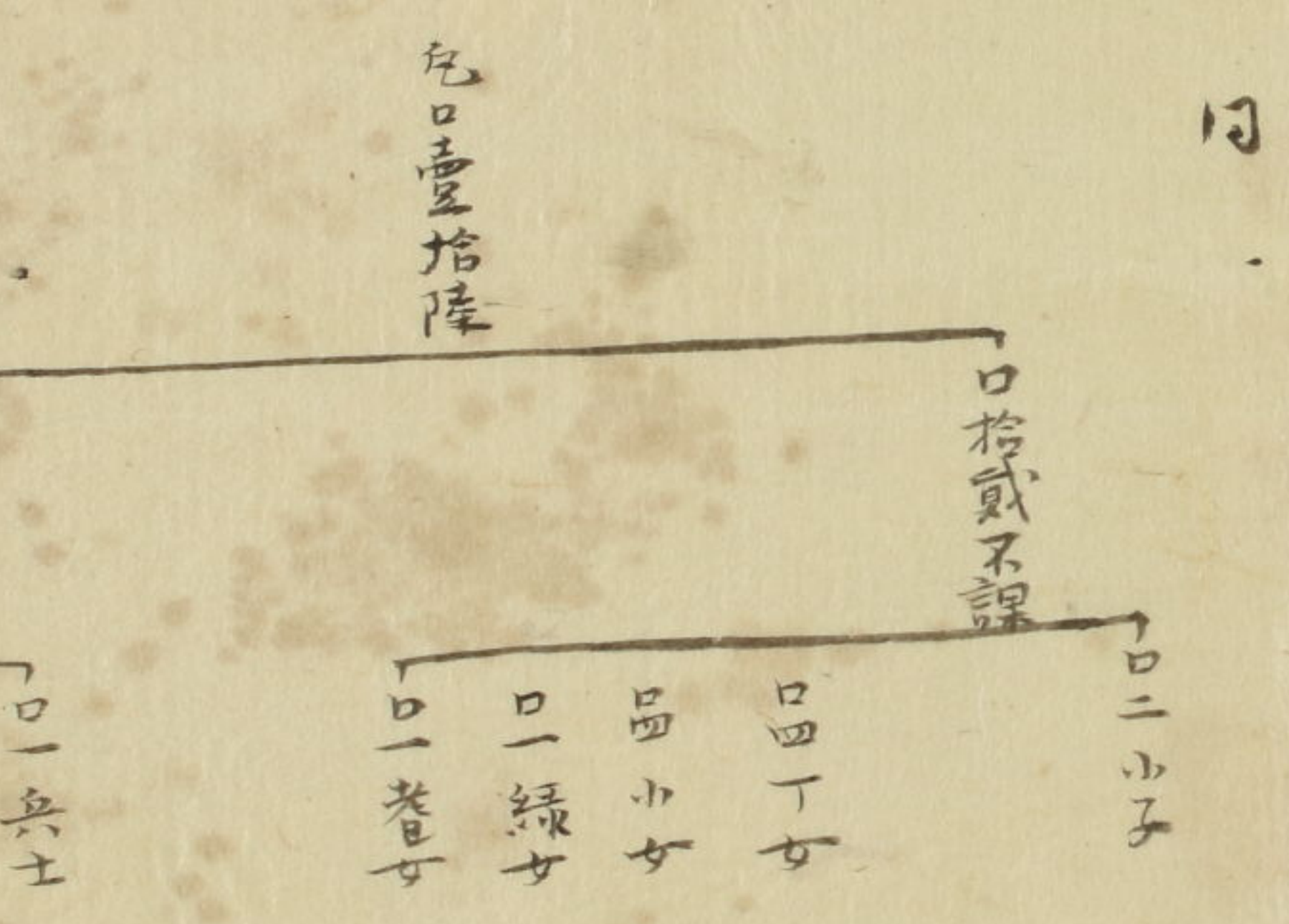
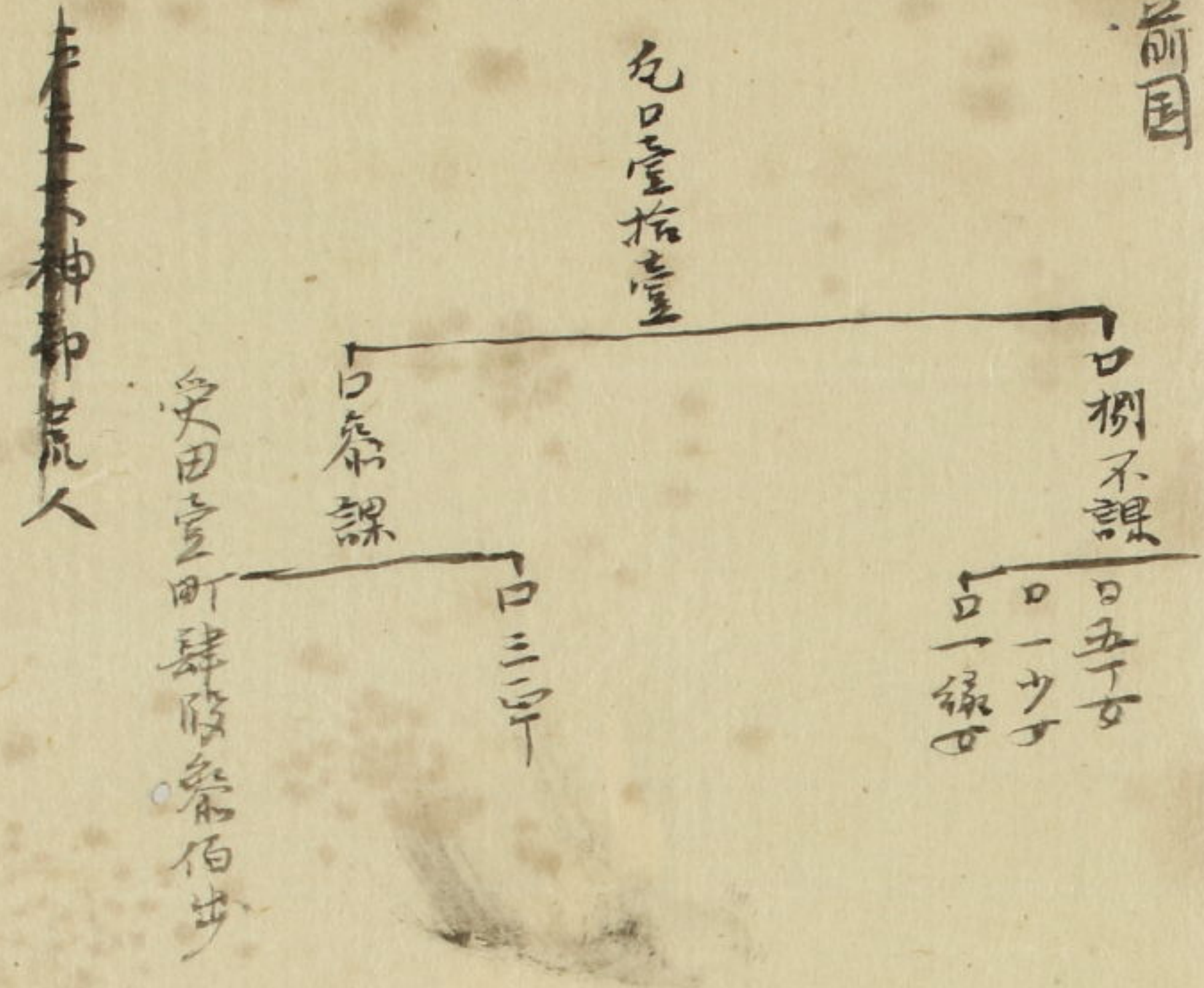
下、中政元春日御國戸口十八 正三 次一 兵士一

下、下政元漢部八百枝戸口九 正二

○同廿三卷 拜卷三ノ年月不詳然ハ此書所前卷ニ引レテハ疑ハ右卷ニ年ナルベシ  
下、五保上政元物部伊奴屋廿 正三 次一 兵士一 次一  
下中、中政元漢部目連戸口十八 正一 次二 兵士一

下政戸刑部事 居十三 百二十一  
 下政戸隱人部鳥居十 百二十一  
 下政戸十市部三田頭居十六 百二十一  
 中政戸物部比稱居十一 百二十一  
 上政戸栗木栖田君秩廣居元世三 百二十一  
 下政戸刑部年居十六 百二十一  
 下政戸麻績部益居十二 百二十一  
 中政戸刑部部位居十九 百二十一  
 下政戸建部大安居廿一 百二十一  
 中政戸六人部堅見居廿一 百二十一

筑前国



戸部

受田貳町壹段貳拾步

壬午十九日力 一匹酒七文五分

日大弓 割若麻呂 馬紙八十張 錢五百六十文

大正三年三月廿九日

高市老人

馬紙四百枚  
ハナハ一匹ニアケル

絶五匹 注者以絶二尺紙一枚充

○六食所第三捲

美の山石丹及他馬迄十四箇

神後三月七日十二日見夜  
往目録上奴婢若性一条

一条 近江国司辭文 所注奴婢五人 奴四 婢一

一条

一条

寺中取取奴婢性一条

小 云磨四十七枚

東市 東市封下花園  
并寺中文字

早立書  
丁酉ハ

古磨

七日庚寅 袁陵宮二年甲子字位不致  
十三日乙

小 二丁  
大 丁  
直勝宮三年納難物性

大 三丁  
大 四丁  
大 五丁  
大 六丁  
大 七丁  
大 八丁  
大 九丁  
大 十丁  
大 十一丁  
大 十二丁  
大 十三丁  
大 十四丁  
大 十五丁  
大 十六丁  
大 十七丁  
大 十八丁  
大 十九丁  
大 二十丁

攻田郡司解 申賣買賦之奏事

合貳人 並婢

婢 志賣 日 卷 拾 卷

婢 其 志 賣 每 拾 卷

並近江因坂田郡止丹郡戶主堅井國足息長真人真野賣賦

右得真野賣賦狀云上件野惣死價直箱什貳佰束賣與東大

之寺已訖望諸依式欲立券者即依申狀勘問得賣仍勘問活人

并三箇署名申送以解

天平十九年十二月廿二日專店人息長真人真野賣

戶主 堅井國足

買得寺三箇都維那僧法正

一 一 一 一 右手楠指

知事僧 平 榮

寺使喜宮舍人息長真人 刀禰麻呂

證人少初任上息長真人 忍上麻呂

主帳外大初任下官太村主 二麻呂

大領正八位上坂田個人真人新野賣

少領外從八位上中臣 嶋尾

壬午年... 月... 日

間倉料 人別四合



甲子北野 書法序凡ノ勅書寫之  
○雜物出入能文 斎衛ノ下 見之

百三十四

天年十一年経下之書

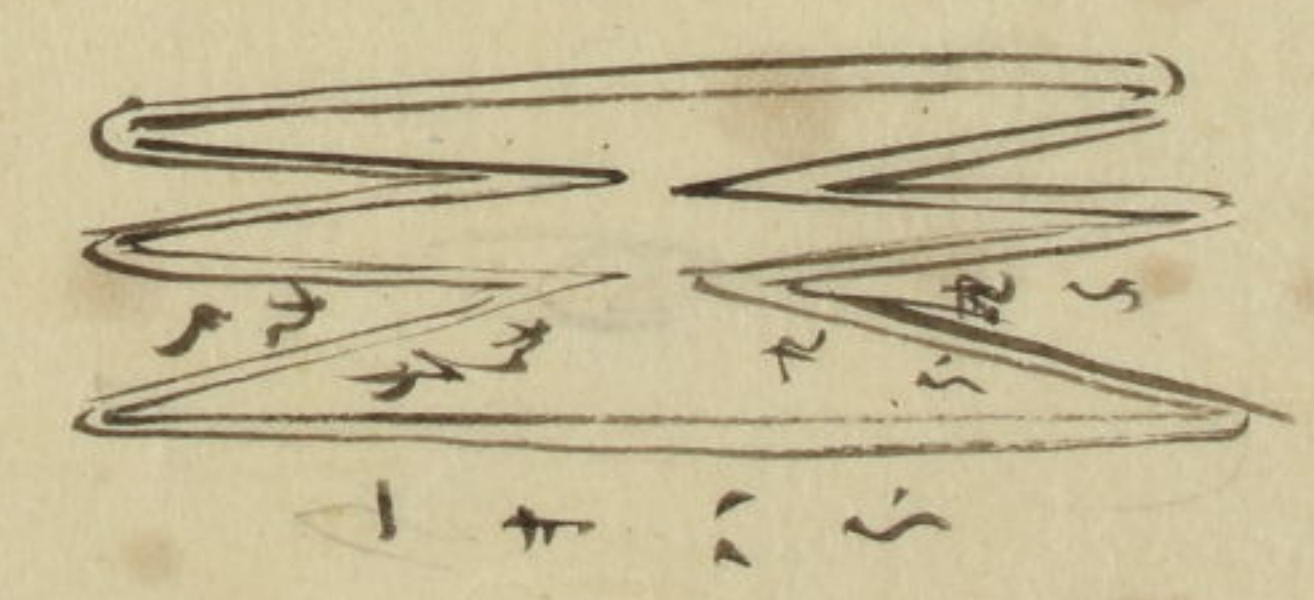
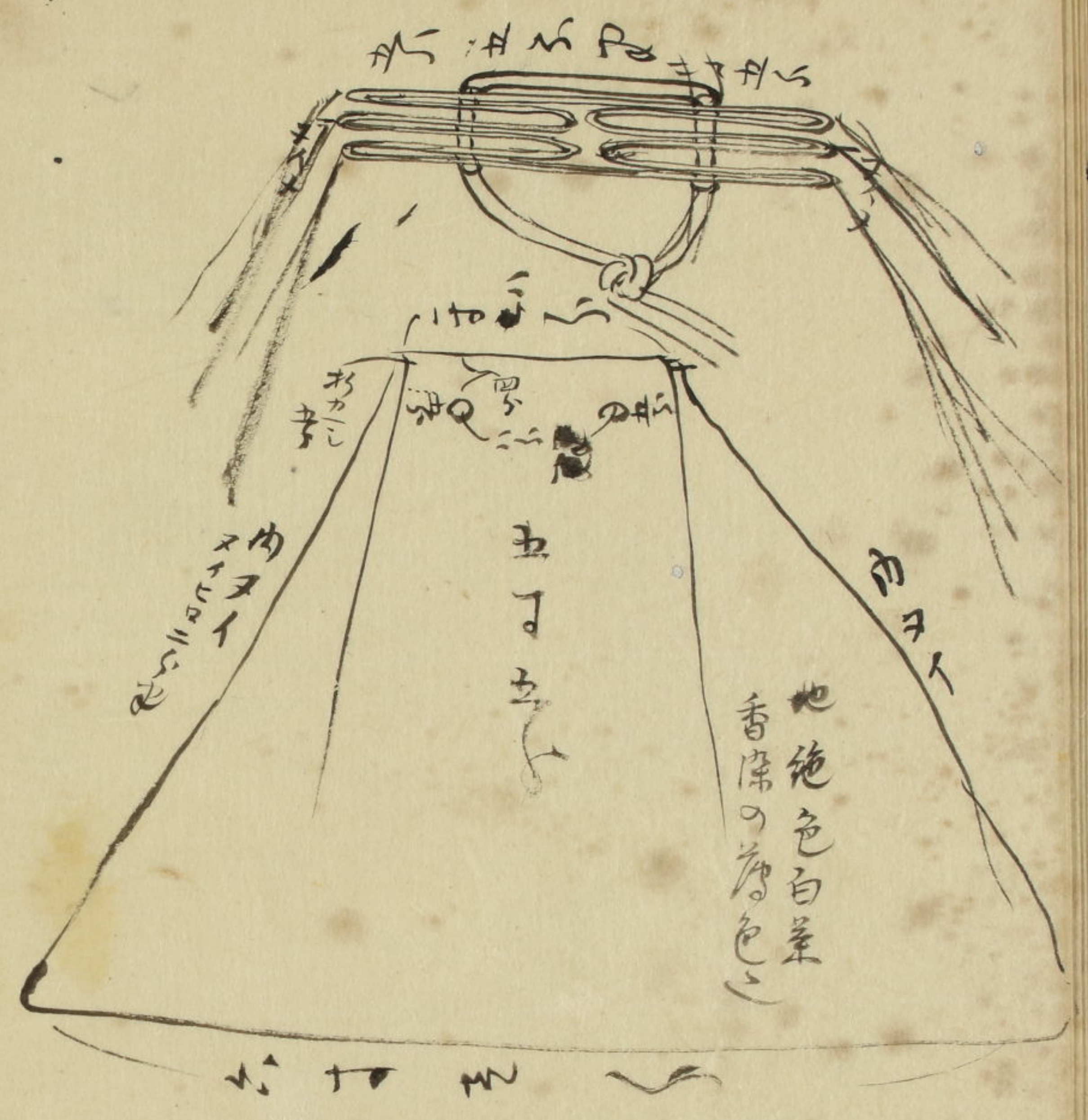
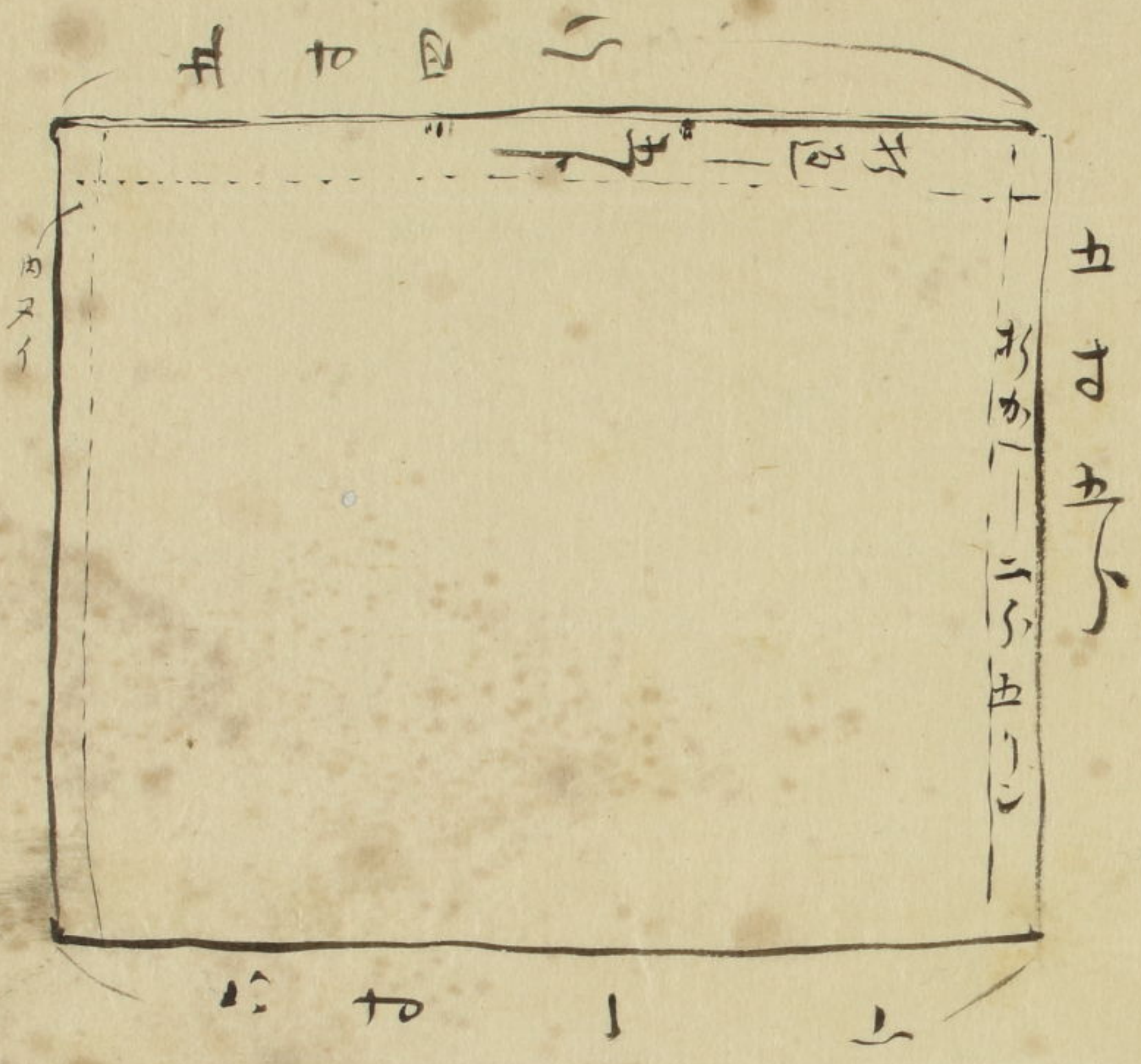
合百五十五卷

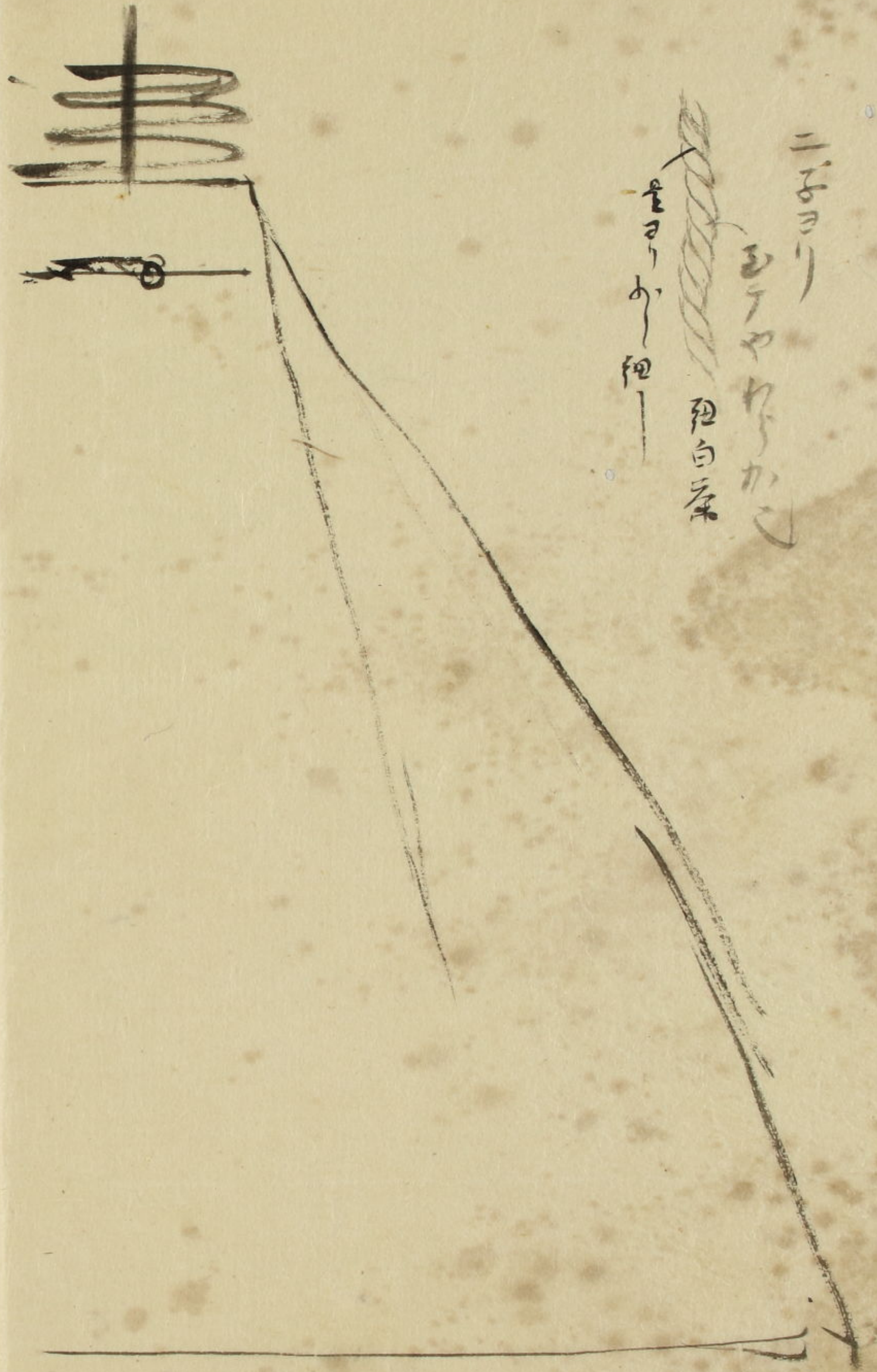
性十七枚並著古 天映三卷  
納并横一合 布細二條長

將凡二

百八歳十五

類字類 班田圖 平解那 類田新村 平柳屋上者





ニ子ヨリ  
 毛テヤレカ  
 細白糸  
 毛ヨリ  
 細

重六三〇五未

今箱九包

重六三〇

今量

~~三十三包~~

一兩

今十二包



大和國東大寺博覽場ニ於テ土偶人一軀ヲ得クリ原ト同國樺井驛  
 園本桃里ノ所藏ニテ天保中河内ノ國人ヨリ得タル所トイフ同國平  
 岡神社大宮司古川氏ノ說石川郡春日村山中ヨリ出テタルモノナル可シト云文々  
 六寸四寸五分ヨリ作リ外面丹土ヲ塗ル制作奇古愛ス可シ背面ニ  
 錐頭ヲ以テ刻セシ年記アリ其文卅三年ノ三字疑リハ是推古天皇ノ  
 三十三年ナルベシ此ノ偶人具ノ用ハ何物タルヲ知ル可カラズ  
 埴輪ノ偶人ナルヤ又ハ神像ノ類カ或ハ當時孝子ノ造リタル祖先ノ偶像ナ  
 ルヤ未タ詳ナラズ猶後考シテツノシ



頭上ノ圓形ナル物ハ帽ニ似ズ髪ヲ束子ヨリナリ搦丸ニ日本紀云武  
 天皇十一年四月詔曰自今以後男女悉結髮又結日者結日者ハ

自十一年合天下婦女ハ皆神部齋會者人及老幼此皆影髮也  
又此髮ハ天下ノ凡俗ヲ隨フ後漢書曰下人傳ニ國人移リ後漢ニ見ル  
 當時髮ヲ下テケルヲ惡ミテ斯ク結髮ノ令ヲ出シナレハ

倭人傳ニ倭人髮ヲ結束スルハ見ル  
左ノ服ニ一ノ印ナリ  
 衣ハ當時ノ常用服ナリ見ル

始令天下百姓石籠石籠ハ是ノ形ヲ指シ下方ノ  
左ノ是ノ形ヲ指シ上方ノ  
右ノ是ノ形ヲ指シ上方ノ  
左ノ是ノ形ヲ指シ上方ノ

●ベキモノハ法隆寺五層塔ノ泥像和銅ノ物及ヒ中宮尼寺ノ繡  
 帳ノ人物推古朝ノモノト他ニ見聞ナシ幸ニ今此ノ像ヲ得テ姑マテ古彫ノ  
 形ヲ辨シ詳ニ察スルヲシ得クリ見ルコノ偶人玩具品ニ出ルトイフ氏ノ

史ニ徴シ上ノ風俗ヲ考フルニ是レ可中モノナシハ今新聞紙ノ餘白  
 ヲカリテ善ク考テ古ノ諸賢ニ報知セシメンコトヲ望ム  
 大和國奈良 南都左衛門尉 柏木政雄

廿三年 子丑年 古者四十一  
 ○仁徳 八十七 子丑年 四十二  
 ○元恭 四十二 子丑年 四十三  
 ○欽明 卅二 子丑年 四十六  
 ○雄略 卅三 子丑年 四十九  
 ○推古 卅六 子丑年 五十二

○延暦六年六月廿六日 珍財帳

似龍骨石廿七斤三兩 并袋 袋頭廿七年

欠十二兩 并袋 見廿七斤四兩

雷丸八斤四兩三分 并袋 袋頭八斤四兩  
 田二斤四兩 并袋 袋頭二斤四兩

欠一兩二分 并袋 見五斤十四兩二分 并袋 中品

鬼白十四兩 并袋 袋頭十二兩二分

甲七兩 乙兩付日抄 廣道内書  
 一兩依日抄 廣道内書 宣施明智法師  
 見七兩 中品







僅二廻ヲ通ルニ至リテスルノ穴ナシハ至テヤルノ穴ハ  
僅二廻ヲ通ルニ至リテスルノ穴ナシハ至テヤルノ穴ハ  
僅二廻ヲ通ルニ至リテスルノ穴ナシハ至テヤルノ穴ハ  
僅二廻ヲ通ルニ至リテスルノ穴ナシハ至テヤルノ穴ハ  
僅二廻ヲ通ルニ至リテスルノ穴ナシハ至テヤルノ穴ハ

○硝子ノ器物内ニ書ク由ニシテ御富支玉ノ箱ノ如ク皆硝子ノ器物ナリ  
硝子ノ器物内ニ書ク由ニシテ御富支玉ノ箱ノ如ク皆硝子ノ器物ナリ  
硝子ノ器物内ニ書ク由ニシテ御富支玉ノ箱ノ如ク皆硝子ノ器物ナリ  
硝子ノ器物内ニ書ク由ニシテ御富支玉ノ箱ノ如ク皆硝子ノ器物ナリ  
硝子ノ器物内ニ書ク由ニシテ御富支玉ノ箱ノ如ク皆硝子ノ器物ナリ

二ノ硝子碗ノ出ナレハ東ノ陵石柱ノ間ハ硝子ノ器物ナリ  
二ノ硝子碗ノ出ナレハ東ノ陵石柱ノ間ハ硝子ノ器物ナリ  
二ノ硝子碗ノ出ナレハ東ノ陵石柱ノ間ハ硝子ノ器物ナリ  
二ノ硝子碗ノ出ナレハ東ノ陵石柱ノ間ハ硝子ノ器物ナリ  
二ノ硝子碗ノ出ナレハ東ノ陵石柱ノ間ハ硝子ノ器物ナリ

二代目 橋尾舟

切新

アツトフ

分好する

難当する

多田社 近傍 中取 舟

橋尾 葛 舟

多田社 舟

吉田 舟

但 質 鉄

吉

私 質

和



烏裝横刀

明治八年六月以東大寺正倉院所物模造之

烏作大刀册

洗皮髹 洗皮帶執 赤紫後帶

紫皮髹 紫皮帶執 赤紫後帶

緋組髹 紫皮帶執 赤紫後帶

紫板縮髹 紫皮帶執 赤紫後帶

紫組髹 紫皮帶執 赤紫後帶

緋紫板縮髹 赤紫後帶

紫板縮髹 紫皮帶執 黑紫羅帶

洗皮髹 洗皮帶執 黑紫羅帶

紫組髹 洗皮帶執 黑紫羅帶

紫組髹 洗皮帶執 黑紫羅帶

紫組髹 紫皮帶執 赤紫後帶

紫皮髹 紫皮帶執 黑紫羅帶

白皮髹 黑皮帶執 黑紫羅帶

白皮帶執 黑紫羅帶

白皮髹 紫皮帶執 黑紫羅帶

白皮髹 白皮帶執 黑紫羅帶

銀緋纏把 緋纏漆把

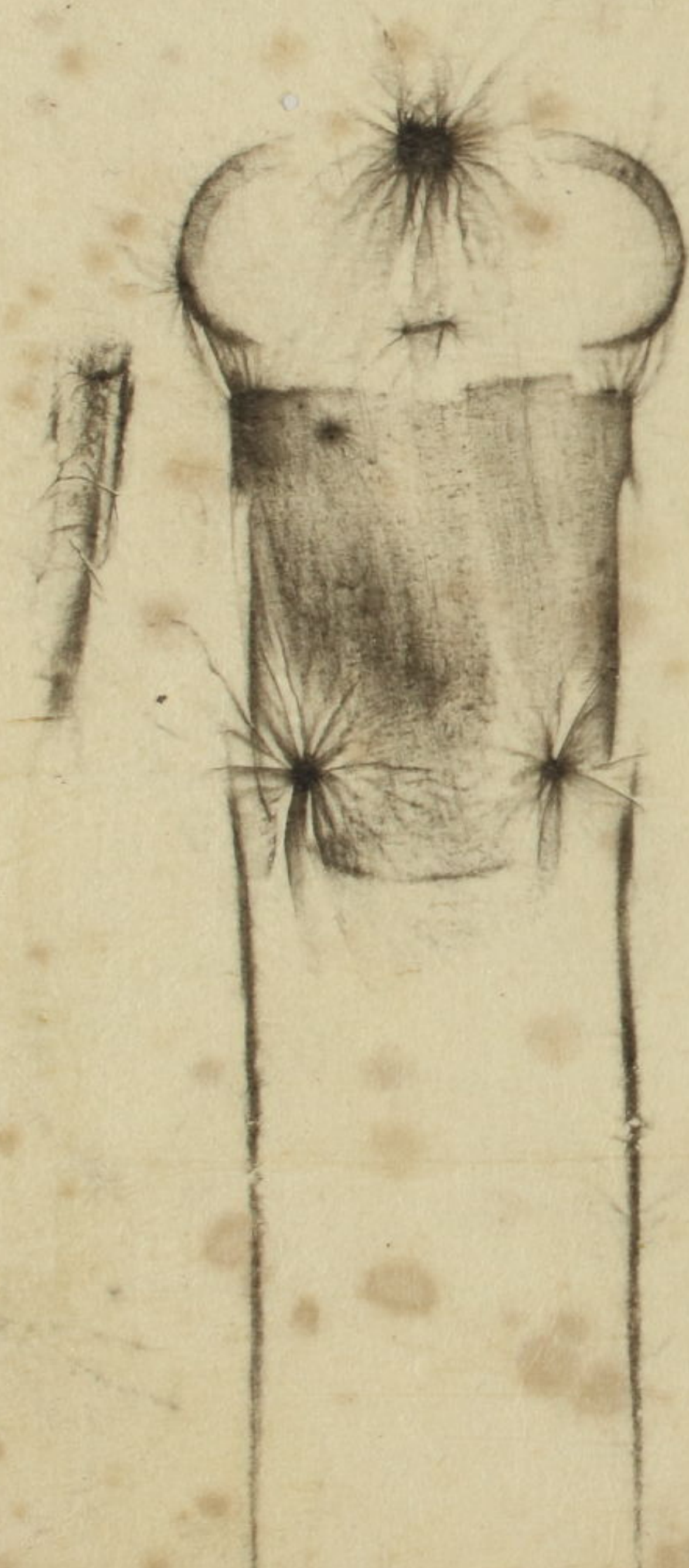
烏作懸佩刀百 刀長一尺一寸五分

右日蓮皇子常所佩持賜名改名曰

衛府佐下志上烏裝横刀 兵衛烏裝横刀

主帥烏裝横刀

重重十三色也



葬礼無節殉埋後中卅六尺五寸

墳境見發堀者即埋四尺一寸

代殉人号日埴輪立物是之卅四尺五寸

取埴造諸物象造之卅六尺四寸

○東院十九尺五寸。御東院廿九尺三寸

○東内廿九尺七寸

○東院玉厨新成廿八尺。東院廿八尺

○東院卅六尺

西宮卅七尺

西宮廿九尺一寸

春宮廿三寸

新宮廿三寸七寸

○東宮卅六尺

西宮卅四寸

春日離宮四尺一寸

禁三位以下金銀飾具横刀帶端

後中廿二寸

横刀鍔以絲繩造勿用素木日六尺二寸

衣

太平記覽  
六百八十九ノ七才

梁書曰新羅呼其冠曰遺子禮襦曰尉解袴曰柯半靴曰  
洗百濟呼帽曰冠襦曰複衫袴曰複

○法階寺繪堂 卷致喜魚ト云傳

千早 オスセニ同シ

正倉院欄田衣服圖式

○第一 九張

聖武帝左袵御衣 黃丹袴 一領  
道鏡禪師法服 黃丹羅 一領

○第二 十七張

黑紫絕袍 一領  
椽紗袍 一領  
黃布袍 着共之家及安否所着 一領  
白商布袍 銅工所着淨衣 一領

○第三 十八張

左袵衣 緋羅 一領  
白布袖袴 一領  
半臂 一領  
左袵半臂 一領

○第六 二十四張

布袴 疑者禪 一胛  
接胛 行膝即是 二胛  
聖武帝玉帶 一胛  
緋帶 一胛  
金銅帶 二胛  
烏油帶 二胛  
太刀帶 一胛

○第七 二十張

胛巾 行纏即是 一兩  
長襪 一兩  
帛襪 一兩  
緋絕襪 三兩

背子 一領  
下襲 二領

○第四 二十五張

白椽絕汗衫 世著人 一領  
白絕汗衫 一領  
白袴 結袷表袴 一領

白絹中袴 一領

白布袴 疑禪 一領

布衫 三領

○第五 十五張

胛裳 鴨三弓 一胛  
表袴 袷 一胛  
中袴 同 一胛

計七卷 百二十八張

錦襪 一兩  
布襪 一兩  
聖武帝御烏 緋革全裝 一兩  
錦女烏 一兩  
錦履 一兩  
烏皮履 殘破 一片

袍 純羅

三種

脛裳 一種

汗衫 純

二種

御服 右袖一種

布衫

三種

左衽褶 一種

半臂 兩面

二種

行騰 一種

背子 純

一種

衲褶 調布

一種

表袴 白純

一種

金銅帶 數種

中袴 白純

一種

烏油帶 數種

布袴 純

一種

鼻高履 一種

接膏

二種

烏皮履 一種

襪

數種

錦鞋 一種

法服

一種

綿鞋 一種

冠

幘頭

和名考袴袴中華古今注云幘頭本名上巾亦名折上巾但以三尺皂羅後裏髮蓋唐人之常服沿至後周武帝裁為四脚名曰幘頭以至唐侍中馬用更與羅代銷

烏帽

和名考袴袴日本紀引和記曰圭冠師說今之烏帽子也

冠

望之按綵綉系於冠纓以為飾也此間老較其用不同也或說皇國古昔冠無

頭巾

正千縫殿寮式十寸七寸頭巾二條別三尺

衣服

纒

実字解 註文ニ冠系也トイヘリ史記ニ淳于髡仰天大笑冠纒索絶スロイナリ  
大ニ笑ヒテ口開キタルヨリ冠（素絶）ノヒモ切レルナリトイヘリ領下ニカケテ  
結フヲ甚タ明ナリムスビクル飾ノ下ニ垂レタル飾ヲ結ト云フ也

帯

古ハ華帯大帯ヲハ皆コレヲ盤帯ト云ト云フ陳氏カ礼書ニ出ヌ礼記ニハ  
華帯博サ寸トイヘリ説文ニ男子ハ盤帯婦人ハ純帯トイヘリ  
又大帯ノ廣サハ四寸今ノ三寸ニカヒ短キ物ナリ許白雲カ説ニハ古人ノ  
帯ニ二帯アリ皮ヲ以テコレヲ名ニ用ヒテ佩ヲ懸ク云々大帯ハ縵ヲ以テ  
コレヲ名ニ腰ニ圍ミ前ニ結ヒ其右臥垂レテ下ニ在ル者ヲ紳トストイヘリ  
事物類考ニハ古ヨリ華帯アリテ垂テ上ヘシテ挿ミタルカ唐ノ高祖  
中順下ノ義ヲ取ッテヨリ下ヘシテ挿ミシ中モ六朝ノ頃ノ華帯ニ孔アリテ紐約セシト見ユ  
鑄尾ト名クシヨリ沈約カ老病華帯移孔トイヘルカ老病ニテ腰瘦タル故ニ下地ノ帯ヲ孔ヲ  
移セナリ

衣

唐書李德裕カ玄宗ニ奏セシニ闕闕之間婦人袖ノ闊サ四尺ナルヲハ今闕一尺  
五寸ナラシメ裾ノ曳ク一四尺ナルヲハ今曳ク五寸ト定メシト云ニ

環

鄧遵礼圖ニ踏綴於華帯トアリ衛云ガ故物記ニ火鏡ニ大釧一小釧一竿囊  
二柳杯一蓋一帯佩于環帯環者ト云

褶

新名ニ留幕莫州ノ名大褶下至膝者也留字也幕終也云字落在衣表  
也又曰褶襲也西復上之言也ト云ニ云ハ褶ハ袴ト著シ膝キリコレ衣ルモノ  
師古ハ褶ハ重衣ノ單コレ上ニ在ルモノツイフ其形袍ノ如ク短身ニシテ廣袖  
ナリトイヘリ短身ト云ハ即膝切リナルヲ謂ヘルナルベシ又師古説ニ一ニ九  
袷之袍ナリト云トイヘリ唐六典ニ紫褶白袴トイヘリ  
唐韻ニ袷也トモ注セリ袷ハ衣ノ交領也トイヘリ



通考ニ此袴褶ハ魏晉以來ニ以テ車駕親戎中外戒嚴ノ服ナル隨煬帝ノ  
此袴褶軍旅間ニ便ナラストイヘリトテ疑ヒヤトニ思ヘリ  
正嘉成系十九三子身内前寮式云駕輿下袴料大緞紫緋十五疋四尺三寸

衫

陳魏宋楚之間袴襦ト云フ又或ハ單襦トモイヘリ  
サテ此汗衫唐ヨリ以後ハ二幅ニテリタリト云フ一ツハヤハリ汗通シノ下着ニ  
一ツハ此汗衫ヲイフ此ヨリカ公服ニモ用ヒタリシガ唐ノ馬周中書令タルトキ上儀  
シテ 礼ニ服衫之文無シト云馬周ガ此請ヨリ 衫ニ袖ノ袖口モ付下ニモ要ニ下襦ノ  
如クナリシヲ長クシテ 横裳ノ如クニ付ケ●● 振幅ヲ付ケタリ下ナリ 缺膝トハ  
エリ先キヲ深ク缺キテ付ケタリトナレトシモ凡テ温暑ノ比●● 著ルモノナリ  
正嘉成系十九三子身内前寮式云汗衫二領別ニ又七尺五寸

身内前寮式云駕輿下袴料大緞紫緋十五疋四尺三寸

袍

袷者二衣著下至跗者也袍芑也內衣也  
唐書二天子袍衫皆用赤黃トアリ

襟袂

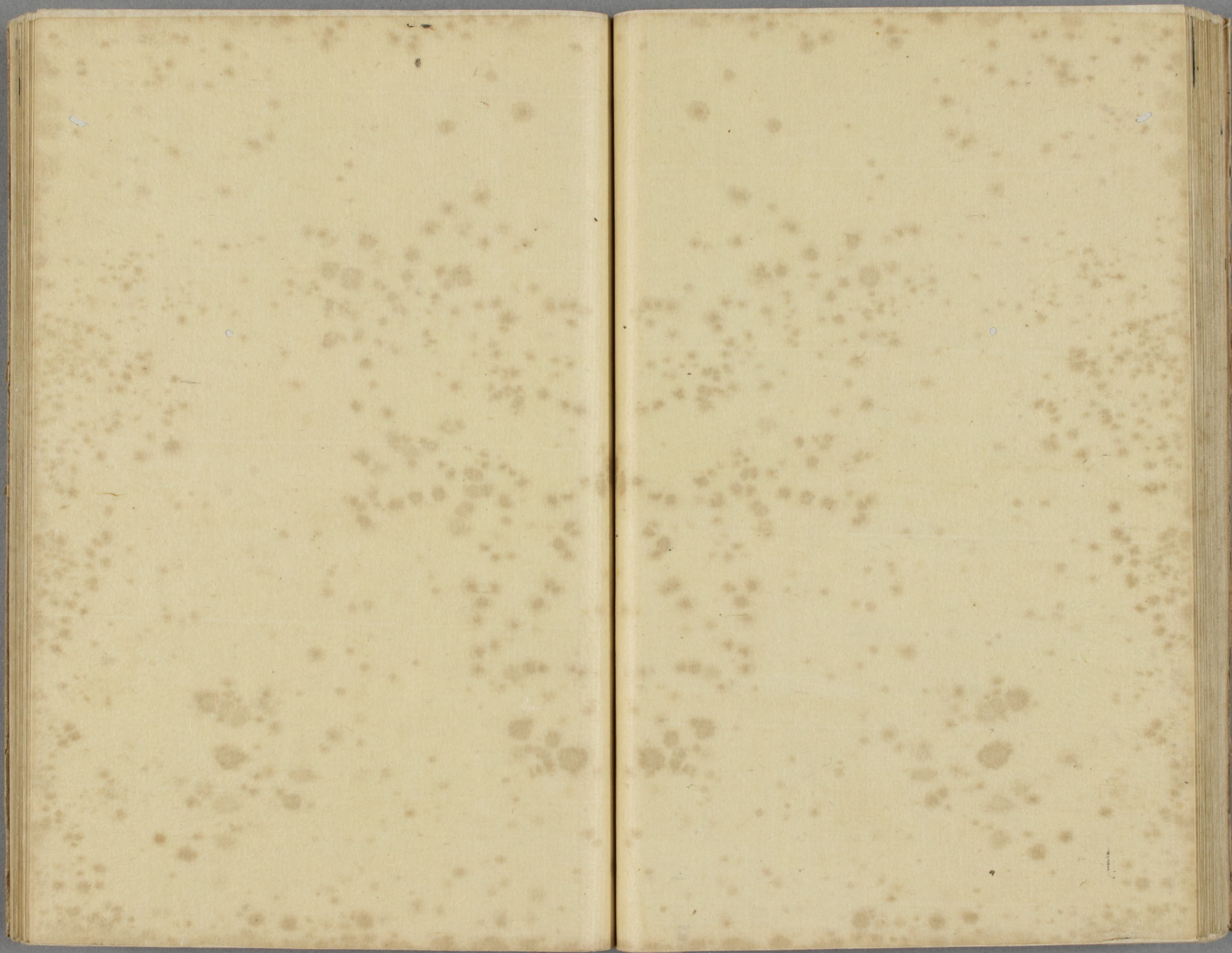
半臂

袷名云有半袖其袂半襦而施袖也事物紀原實錄曰隋大業中內官  
多服半臂除却長袖也唐高宗減其袖謂之半臂今昔子也

汗衫 和名類聚抄云唐令云諸給時服夏則汗衫一領衫音所衛反衣名也廣韵云衫以衫  
軟名衫也其末無袖端也又按汗衫見雜錄廣密式北山抄贈弓條又類聚  
雜要抄有童女裝束汗衫後撰集夏歌小序源氏物語續合志枕草子  
所謂加佐美即是

襖子

玉篇襖烏老切袍襖也按襖子見儀武健殿寮式統後代西土等寶財帳等  
正于十寸三寸經殿寮式襖子二領別一丈八寸五寸綿五尺別三尺



襪

韋名云韋末在脚末也

正字或十四ノ三ノ逢野意三暴布袜二兩別三尺  
日七ノ才赤練帛袜布袜各二兩帛別三尺五寸  
布別三尺

褶

今集解 款名褶者褶西復上之言也音時入及案所褶以加袴上也  
古記云摺謂以婦人學也褶訓枚帶也穴云褶著袴上也

位袋

太皇令朝服條云袋從服色集解朱云袋從服色者未知无位有袋  
不若无用也不可用也女亦不見袋不可用者頌云女亦可用也  
无禁文又為可并位故下条衣色准男丈夫者故者何况云初位以上  
有袋見武官条也礼服之日无袋也私卷老六年二月廿三日格云  
太政官謹奏傳止位袋事右奉勅署從三位行授刀頭藤原朝  
臣房前上意見一品以下初位以上位袋者一切傳却者宜任商  
量者臣等謹於衣服令袋從位色緒別正從結明上下云

行騰  
木不欣

礼服条

集解 礼云孔安国尚書注云騰緘也音徒登及所以西復股股  
股業合衣不飛騰緘也宋云此条雖不見服用時尚放上股

為皮鳥

謂為皮者皂皮也鳥者高鼻履秋云為皮皂皮也鳥高鼻履也音和積反或云為履為皮履義同也皮履除為皮之外也在秋古記云為皮謂皂皮也鳥謂似僧等堂履高鼻也朱云問皇太子佩緩玉珮不



第二櫛

正曆三年十月十六日 征遼討未遑事

賊河國

○ 駱馬一疋 不中用 代准米定十二石者 同日 國領百七帖 付米廿五石五斗 合定 陸別三

正曆三年 伊羅國討物未遑事

○ 調絹二百疋 正丈二尺五寸

付米四百九石七斗四升

正別二石 正定二年官符

○ 中男佐物油五斗五升

付米石八斗七升五合

○ 帶三多張

付米二石

○ 猪八疋 一丈二尺

付米十石四斗

正德二年七月十日 同防國討物未遑事

○ 調正絹綿千疋 正一疋

付米二千七石二斗九升一合

○ 中男佐物油三斗五升

付七石六斗

斗量

河内口難常粟成安解申近上東寺法村代麦五石

合添拾解

東大寺廿二石 寺定十六石二斗  
神林寺寺一石寺定卅三石一斗七升

寛徳二年十二月十九日

口長之寺上落同法村代託

○細細布百七反二五二五寺

代八貫五匁又

○望庵布五十反

代三貫五匁又

○中男位為在油八斗三升

代四貫三匁又

代八貫三匁又

口永取元寺證法園法村代託

○塩世一石五斗 西物卅石

代二斗解

○鐵七石五斗

代百五十二解

口永取元寺證法園法村代託

○麦百卅石 代束七十石

口永取元寺證法園法村代託

○絹伍十疋

代百五斗解

○手作布百端

代百解

口永取元寺證法園法村代託

○都合伯罗九兩一八

直束七十四石五斗

兩列五斗

口永取元寺證法園法村代託

○請紅花五斤

代束十石 充斤別二石

○天喜三年近口内所收米

○手位二丈布三十三端四寸

代指二十五正 所當米二十五石 正別一石定

○天喜三年近口内所收米

○八丈指九正 一正上直十正 二正直各正

正上之十八正

○品指十五正

○細布三端 上五丈布一端五三正 中五丈布二端各三正

○右手作布六端 各一正定

○天喜五年近口内所收米

○天喜五年近口内所收米

○廿石 手位布廿段直 各一石

○十一石七斗 細美布九段直 各一石二斗

○五石 細美布二段直 一石二石

○卅五石 八丈指五正直 各九石

○十七石 車中一頭直

○天喜元年近口内所收米

○甲男位力給ハ万端 代一石三斗

○天喜

天喜五年近口内所收米 正米百七十八石三斗五升

交米十七石 八斗 六升五合 正米十九石三斗 交米一石九斗二升

○天喜三年差将口出封去海仗

○調填古石料堅塩八百果 果別三年 代束卅八石 外別二升

○中男佐物給八百俵 代錢八百文

○團

正束万石四石六斗一升六分  
斗又十九石四斗六升一石二分

○天喜三年美濃國出封込物

○調納廿八正二石三升五寸 代束廿五石一斗一升正別三石

○中男佐物油一斗七升五合 代束四石三斗七升五合 外別二年五升

三轉

三國史記第一異朝日本傳下三二才

○初其國王娶女國王女為妻有娠七年乃生大卵

云々前漢陽朔元年  
居終○燕居世三十九也

法皇北朝三玉川木年五十二

崇神紀六ノ

五田媛密來之取傳香山土畏領中頭祈日

禪

崇神紀七ノ才屎漏于禪  
崇神紀七ノ才脫申而逃之

甲

崇神紀九ノ才十一年是歲異俗多歸國內

異俗

任那

崇神紀十三ノ才  
六十五年任那日任那國遠其歸那曷叱知令朝貢也

新羅

崇神紀三ノ才三月春三月新羅王子天日槍來歸焉傳來物而左至一箇是為  
并七物則為千倍之國常為神物也

赤衣禪

景行紀六ノ才 賜法衣禪及種之奇物

推結文身

景行紀十二ノ才  
文身為人勇悍是於日雖夷 日十五才合考

郵赤風俗

景行紀十五ノ才

石棺伝

古事記傳二十五ノ才二十六ノ才 推仁帝

赤面  
丹類

古事記傳應神紀廿二ノ才二十六才

意復比

傳十一ノ才ウハ才才

七合乃子

日本紀神代卷之九十九ノ才

百盾直藏

月上二十ノ才

黃龍下晉武帝

口上廿一才



大須磨三印

○馬場。敵傷死●人ヲ載又釣甚有)

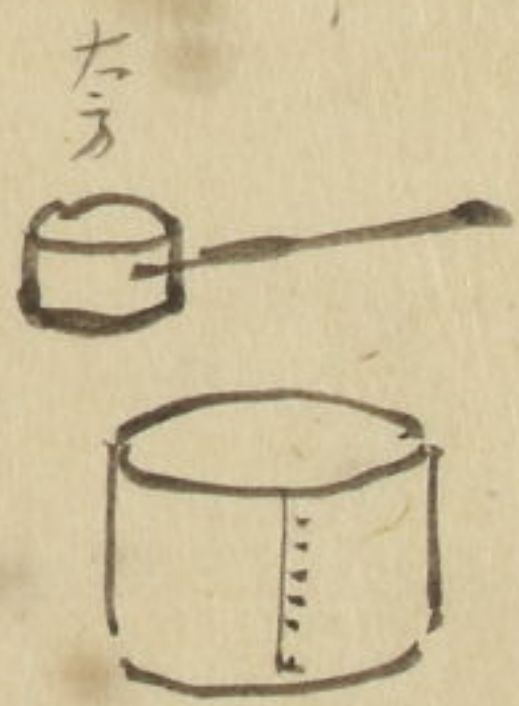
春日陰親左三傳

○輿

陰信右三傳

○浴室

水桶 木ノ夕 為柳 板呂 井ノ内



榎子  
木ノ夕ノ窓

小柴垣ノ内ニ菊の花咲ケリ

屋根寺地蔵縁記

結城合戦画巻

板輿



多度御庄解事令申。上給款脚力  
男及在京敷日。□□申候也如此訴  
訟誑少。分事可有御裁許候也。就中  
仕丁事誑少之可被。復免候也且免  
除例候歟。且為庄家安堵候可然之様。  
令申上給可被仰下候也。謹言

六月廿八日

八条三位殿

高山土吉

實長

二  
人夫事被仰下之旨。承候了。

早隨尋出。可令進候明日事。

只々申刻承候若□□候歟然而

隨尋出可□候也恐々謹言

七月十日

恭議親宗

四

阴後日廿七日出車事。謹承候了但件。

日指令事候可然之。樣□□□□飯

仍御結候。恐久謹言

正月廿五日

左少將光盛

御臺并盤事相尋。候之處。以。此。不候之由。令申候也。白木物等。又以。此。十年許。不令進候。之間。不候也。以此。旨可被申。上給候。恐々謹言。

十二月十七日

朝通

豫州下向御使事。至于今者。更不可有。其煩候也。此子細皆。令下知候了。隨又在國葦。不候也。恐惶謹言。

六月廿八日

左衛門少尉義經

久世御庄實檢之間事。下遣使者行季  
給令申。子細可令□□仕候也□□可令  
申上給候

姫江新御庄損亡事。同所令□□候也  
恐々謹言

十月廿一日

親行上

新藏人殿

八明日御見物出車事。謹以承候了  
可令□□達之状如件

四月廿日

侍從成家

九明日廿三日御方違料出車一兩可給進  
之由謹承候了恐惶謹言

十二月廿二日

少納言惟基

紀俊守謹言

言上雜事

一兵糧未事

右件兵糧未先日以梶取近守委細申上候了  
百姓等可募御未之由令存候。為公事可并

□之思更不候。就中當御庄八三分之二者  
他庄之住人等令入候之處也。件入作人等申候

□於兵糧未者。□野今御庄一所諸國諸庄一同

事也。然<sup>皆</sup>募所當御未之內今年進事。

無其隱何當御庄一所為非分之役。若于三百

余石之見未可并濟哉。他庄他<sup>所</sup>兼作

入作人等論申候。臨時役之儀一切不兼仕

仕候。爰無其儲之處。追討使令下向之間從

因<sup>衙</sup>三百五十石之兵糧米。□依□致水火之

責為<sup>道</sup>當時之兵法。以不□□□□□□

極為□之間追討使御下向。間□庄内住人等

付面之公私夫傳馬或被充。□或□押取之由  
任人等多以逃散仕候了。當時取當御米七百  
九石内見納四百七十余石也。上月廿三日以荷納米進二百  
余石從此後及草□候。難濟仕候歟致兵法之  
責候百姓等□以可逃散仕候又不如其催者御  
米難成候但御庄之習者明年之二三月まで  
塩を賣様。廻船仕候。隨堪令并濟之例也。雖然  
今依兵亂之故鎮西不□候之間百姓等。例時之  
方術計略盡候歟及愚~~意~~意□き存秘□

謹促候<sup>天</sup>事々撫定上可申上候

一御庄領塩□事

右件事先日以御庄解申上候了任状<sup>畢</sup>  
可被沙汰下候

以前条々先條申上候之上重<sup>事</sup>取申上候也。以此者  
能々悉細可申上□□□□恐<sup>言</sup>謹言

十一月廿三日

紀俊守



