



温故雜帖
(西屋代本)
 卷二

子
 2715
 2



廿二卷 四卷本	大寫孝經	一	長頸丸 和夏德 長歌
國師之書簡	一 遍上人繪詞 與書	一	一 亦家之書簡 和鈔
春日尚消息	一 筆海書 月字	一	一 石田三成之定書
近州三教院消息	一 足利直義願文	一	一 僧文意之古文書
松平信直守封名運書書狀	一 廣生日本朝鮮人民通論文	一	一 元和六年六月月付交保原屋町書
寬永九年九月侍者原運被禁判覽	一 天海僧正神位狀	一	
中江藤樹書外簡	一 全到峰寺藏生海書狀	一	
江月和尚書外簡	一 楠宮全到山城長岡壁書	一	
三睡原惺翁書外簡	一 峽城寺辰翰景記上人遷化悼詩	一	
近州三教院書外簡	一 秀衡狀	一	
近州龍山法書外簡	一 鉄壁岩禪師書狀文	一	
玩球中山王女天降	一 近州三教院消息	一	
先賢(種彦時代)書	一 某村書在戲之記	一	
比治大師(三法寺傳)書	一 去良上野介書狀	一	
家康自筆(將書)書	一 三張院及名消息	一	
三 几帳進獻書	一 烏丸光實旅ノ詠歌	一	
天海僧正書	一 定家消息(通村点)	一	
澤庵和尚詩	一 烏丸光實草書和歌	一	
朱之瑜詩	一 本河清光悅消息	一	
錢謙益扇面	一 一光尺有源為村和歌	一	
水府光國詩	一 聖一國師消息	一	
親高寫書馬殘欠	一 近州三教院消息	一	
朝平字本錦細段時文	一 元政詩歌	一	
大塚官書	一 東福門茂和歌	一	
紀文登句 其有服	一 所傳消息	一	
曲直瀬道三書	一 尊因親王和歌	一	
庭形先琳賢外手形	一 木下長雨子書	一	
伊達正宗消息	一 加茂直則慶傳和歌	一	
澤庵和尚詩歌	一 寬文十一年見書	一	



一
 其
 望
 國
 家



一
 廉
 榮
 之
 儀
 以
 二
 高
 處
 有
 日
 道
 以
 傳
 一
 俊
 三
 王
 所
 有
 相
 可
 之
 家
 之
 友
 之
 欣
 然
 之
 心
 揚
 屋
 和
 為
 右
 美
 和
 高
 登
 林
 山
 亦
 之
 息
 流
 之
 心
 培
 尚
 於
 在
 一
 隆
 之
 裁
 初
 北
 宜
 在
 大
 和
 高
 三
 子
 月
 想
 之
 如
 之
 二

天
 氣
 月
 末
 二



۲۹۰

کتابخانه

مکتب

مکتب

مکتب

مکتب

مکتب

مکتب

مکتب

مکتب

مکتب

مکتب

مکتب

Handwritten Japanese text in cursive (sōsho) style, arranged in vertical columns from right to left. The text is written on a rectangular piece of aged paper pasted onto a larger page. The characters are fluid and connected, typical of the cursive style. The rightmost column begins with a character that appears to be 'は' (ha), and the text continues through several columns, ending with a character that appears to be 'る' (ru) on the far left of the pasted section.

のり
と

ひ
ち
り
の
り
と

昨日は模範とあり
者もよく成り

、竟て其の信紙

其の言を以て

教諭とあり

超超

去刻子敵とあり

川上

子日

結之

来

依摺 吉次正保己亥年十月十四日在井原
依付 大塚十五年年八月十六日尚故止
其妻 吉次正保己亥年七月
廿一日 法州府中宿務 勘多未方 自教
金井 其妻 吉次正保己亥年八月三日 法州大坂天王寺
於 自教

先書お達て御

正書於後厨々

自教とお加皮志

今流定て金井

其妻と申志波

欠落り未事知

男振木江あ紙

其残る自死其

色に正越々

の有りて改

お申志と捕

為と申

望

正書後

七月廿九日



松和泉



松伊豆



依摺吉次

先

不悉文庫

上野國伊香保谷の雅史の
 耕作人外一切空通い湯入不
 まさし海夕中まき女海原
 之外不審ち若すくま海抜地
 湯入く河亦此と存まき若
 下相取若此石と透有河原
 接相通いひて片干ひ日
 共一と名曲事言竹海
 若と少く人若とく一人
 湯原若く高下まき若
 下相通い
 尸族あは捕立り今銀米銭
 何少て色と物米一倍
 右の銀中密言戸

寛永九年九月百

杉村寺

母屋

寛永九年九月百

杉村寺

母后

大元

伊豆

信濃

讃岐

大能

雅樂

井伊氏

中山蘇林

此書者乃心是也持

先以心持信之陣成

乃身一冊手為心身

之通年也又為心身

之通年也又為心身

之通年也又為心身

心身通

十立入世年格 中らる

沈氏家藏 北平 沈氏家藏

四體トテ 撰ニトシ 集テ 之者
後ニテ 不腫 固ニテ 乃 良

先刻 妙勢 院ノ 紙 帛

之ニ 爲 録 入
沈氏家藏 印 沈氏家藏 印

一 油 披 乃 之 點 以 爲 香 自 集

抄 入 其 上 添 抄 乃 之 紙 以 爲

和 紙 之 儀 至 抄 乃 之 乃 抄 乃 之

華 人 乃 之 抄 乃 之 乃 抄 乃 之

出 身 乃 之 抄 乃 之 乃 抄 乃 之

如 抄 乃 之 抄 乃 之 乃 抄 乃 之

一 抄 乃 之 抄 乃 之 乃 抄 乃 之

一 抄 乃 之 抄 乃 之 乃 抄 乃 之

一 抄 乃 之 抄 乃 之 乃 抄 乃 之



一 本集上巻の用紙は、
 紙の質が良し、色も白く、
 印刷も鮮明である。

一 本集上巻の用紙は、
 紙の質が良し、色も白く、
 印刷も鮮明である。

一 本集上巻の用紙は、
 紙の質が良し、色も白く、
 印刷も鮮明である。

一 本集上巻の用紙は、
 紙の質が良し、色も白く、
 印刷も鮮明である。

玉葉下



此芍藥ノ中ニ

一葉の如く

此乃芍薬ノ



世に

漢書大宛傳

ト

劉中琦

書中一校見

據先目在修中

單疎最宜菜

被入急中肯執

嘉悅之印則

多更用以又

茲約入

以

齋

行

謹呈一翰

公方様 若君様益御機嫌能成御座
恐悦奉存儀然者私口継目申付儀付以使者
御禮申上儀儀送豊後守奉願儀處如願
被仰渡御次第奉存儀同茲御禮為可申上
今般大宜見王子美上之儀隨而御太刀
一腰御馬一疋并目錄之通獻上之儀儀
宜事執成奉願儀誠惶謹言

中山王

四月十日

尚温


松平伊豆守様

戸田采女正様

太田備中守様

安藤對馬守様

謹上

謹上

松平伊豆守様
戸田采女正様
太田備中守様
安藤對馬守様

中山王

不悉文庫

不悉文庫



右一切業集裏也 此集皆以鎌倉北條治世之書簡為卷矣

文政辛巳八月廿七日摹

Handwritten cursive text in Japanese, likely a collection of letters or documents from the Kamakura period. The text is written in a highly stylized, flowing style. Several characters are written in red ink, possibly indicating corrections or specific emphasis. The text is arranged in vertical columns, reading from right to left. The characters are dense and interconnected, characteristic of cursive calligraphy. There are some small annotations in red ink interspersed throughout the main text.

光政

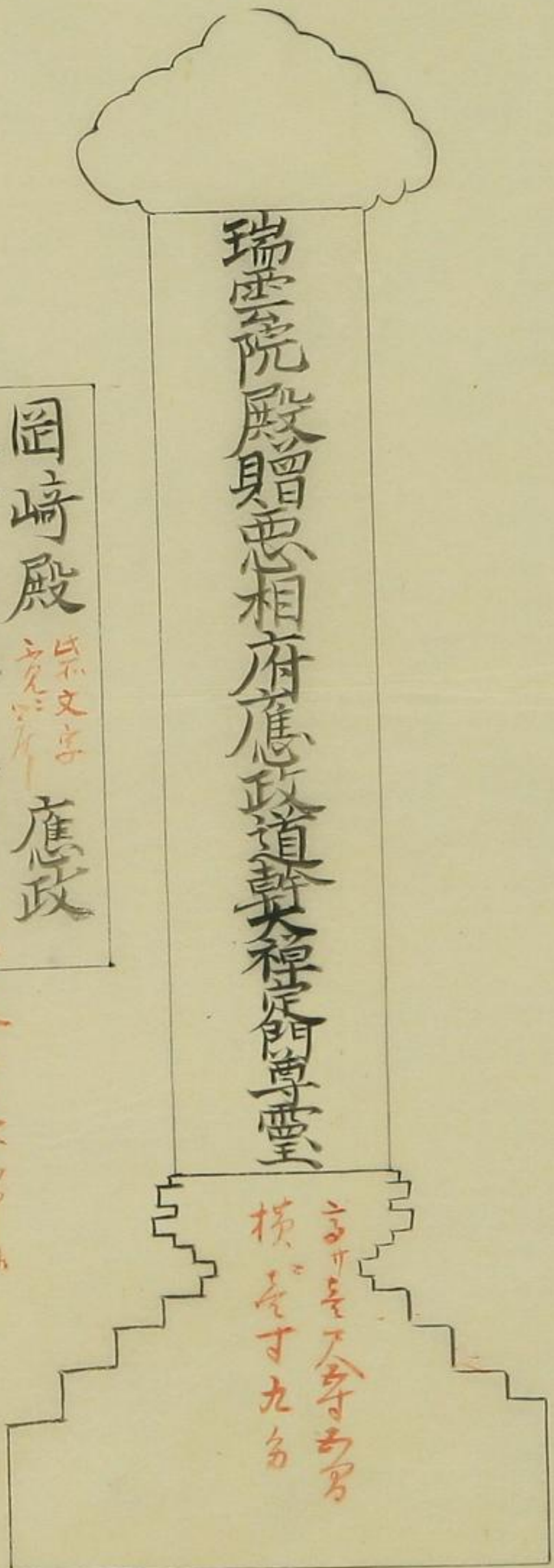


出雲國津門寺藏
私法法師書
文政十三年十月十五日
守貞毛贈

ふろはにほへさ
ちりぬろわわ
ふたれろつねな
らむうのわく
やまけふこいて
あさまゆめみし
忌ひもせず
一三三四五六七
八九十百千百億

瑞雲院殿贈忠相府應政道幹大禪師尊靈

宣和元年六月
撰於寸九分



園崎殿

此文字
宣和元年

應政

道幹大禪定門

此不文字
及之

大夫殿 顯新也

御判

此序之書由位牌之甚靈書也

大夫殿之序
顯新之序
廣忠之序
權現様由別殿之序
右者以之書籍書物日記本以之序

權現様御自筆
御書書以之序
御位牌書

不持不依
右之亦書籍書物日記本

不持不依

三列類由邦書

寬保二年戊六月

廣忠寺



年叟道南居士

自然相和

微鈔宮商

御真影

出五音聲

清風時發

清風極清自讚空通
三列額田郡并賀郷
四寸五分

横三寸五分
三寸四分八分

三列額田郡并賀郷

奉懸戸帳幡宮御神前

永祿九年丙寅二月吉日

大施主 家康

横三寸五分
三寸四分八分
但所日書之し只之と尤戸帳掛物之候

水北里初候分
三列額田郡伊賀八幡神
横三寸四分八分

東照文柱現依為御影位

号金富防了海

台家血脉今由身

所由身

寬永十三年林鐘日

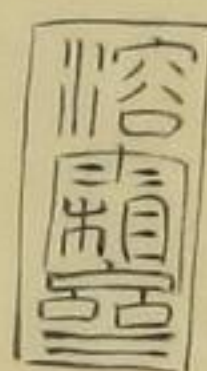
山内院執事權頭太道通長海末



輕已白羽之蘆花
 是鶴邪 鷗耶 踏
 踏 國 乾坤象玉背
 普賢世界布銀砂

澤養波

天才有智異象



教愈高賢道在

平常處又任其

妙客邊隨卷

生吉端驕舉矣

良田汝若知者

祝嘉者

日海傳

朱子





江流石上
 子隊長 樂難 况
 伏七
 日護 茗 龍 羽 林 仗
 山 雲
 碧 靜 水 深 處
 時 極
 日 長 南 志 壯
 九 年
 小 水 亦 清 流

江流石上 子隊長 樂難 况 伏七 日護 茗 龍 羽 林 仗 山 雲 碧 靜 水 深 處 時 極 日 長 南 志 壯 九 年 小 水 亦 清 流

1 2 3 4 5 6 7 8 9 20 1 2 3 4 5 6 7 8 9 30 1 2 3 4 5 6 7 8 9 40 1 2 3 4 5 6 7 8 9 50 1 2 3 4 5 6 7 8 9 60 1 2 3 4 5 6 7 8 9 70 1 2 3 4 5 6 7 8 9

逆旅

不忍文庫

經過此地有多情
馬上回頭感變更

破屋雨霑荒艸茂
空階日靜綠苔生

煙霞徒遺綺羅色
燕雀續成歌舞聲

嗟嘆朝雲與暮雨
急風忽解一天晴

常山率然子題 并書



唯信抄

安居院法休聖蹟作

夫^{ソシ}生死^{シヤラシ}シ。夫^{フチ}佛道^{ノチ}シ。オラムト。

本^{ホシ}ニイハシ^シ兼久^ニ三^ニ歳仲秋

中旬^{チウジツ}第四日^{ヨウジツ}安^{ヤシ}居^キ院^{イン}法^{ホウ}印^{イン}

石^{イシ}室^{シツ}見^ミ合^カト

寛喜二歳仲夏下旬

第五日以^{モトメ}彼^{カノ}真^{マコト}筆^{ヒツ}一^{ヒト}草

本^{ホシ}ニ愚^ウ香^{カウ}親^{シン}驚^{オドロク}心^{ココロ}書^{カキ}寫^{シテ}之^ヲ

正嘉元歲八月十九日
愚禿親筆八十五歲書之
同二歲季夏十五日以
師真筆之本釋成然
書寫之

唯信抄モシイ文意モシイ
唯信抄モシイトイフハ唯モシイハ夕モシイコノコトト

和作

日本國 太閤公高麗中御成敗之時天正
歲在壬辰三月朔日發於本國四月廿三日
釜山浦渡海五月八日入朝鮮國之都得此
詩抄傳寫之

梢村管右衛門尉三良宗吉

侍維天正七年壬辰十二月十日

李植長



物大無漏

云二系法系

皆物真

云義

父云正胎

云正胎

云正胎

云義

道重正

得書





法文書白
其用紙

紙

中
の
手
は
樹
の
根
を
掘
り
出
す

心
の
雪
は
さ
ら
に
な
る
と
い
ふ
は
心
の
雪
は
さ
ら
に
な
る
と
い
ふ
は
心
の
雪
は
さ
ら
に
な
る
と
い
ふ

心
の
雪
は
さ
ら
に
な
る
と
い
ふ
は
心
の
雪
は
さ
ら
に
な
る
と
い
ふ
は
心
の
雪
は
さ
ら
に
な
る
と
い
ふ

晋子
棋



予之姪孫學士行年漸近人世之
半省怯弱更隱逸自以道周為諱
矣蓋君子周而不比小人比而不
周之謂乎就余請別稱弗獲
默止以一竿——應其素而已嘗
魯侯三十嗣始于周公吐握之
慎周代九百季出于呂望釣竿
之權今尚須思于怯權之勤曰
弄竿消日閑富春秋安逸知足
擬養優優

于肯天正十年仲夏良辰

翠竹菴

溪東道二

雙龍子形



夏後康之取第

吉面

他方之取水大取之

一任未多信

左

但得少之有之

少北色

右者令子意之信要用右之取水信為入
今之取水利是月之取之其美之三月以
信用不其取而信也之信也之信也
取細信信之信也之信也之信也
少者其如九之信也之信也之信也
可如也之信也之信也之信也

取河東信之取也之信也之信也
其信也之信也之信也之信也
之信也之信也之信也之信也
其信也之信也之信也之信也

一乃得七年

尾取之信

戊子十月十日



取信之信也之信也之信也
其信也之信也之信也之信也
其信也之信也之信也之信也



改年... 改年... 改年...

改年... 改年...

新字上

改年... 改年...

改年...

新年... 新年... 新年...

新年... 新年... 新年...

新年... 新年... 新年...

新年... 新年... 新年...

新年... 新年... 新年...

新年... 新年... 新年...

新年... 新年... 新年...

新年... 新年... 新年...

新年... 新年... 新年...

新年... 新年... 新年...

新年... 新年... 新年...

作唐

歲暮

一
夏

都とふゆ月日、漸に漲く
日乃や果れ、湊子ゆらん

なる

月より一年も付ふ子、立美ハ
三、一乃、えん也、以、案

宿池鯉鮒之驛亭述

標云

澤庵史記道

里名池鯉鮒宜哉

春水洋、滿澤東

非是魚爭、波魚樂

搖頭擺尾日千回

みあき、はらりくさ

まきくさ

あつた、いあやわ

うねり、ま

池の鯉鮒

寛永十一年三月廿七日也

紀孝行章第十三

九十一字
注二百四十七字



子曰孝子出事親也

條說所以事親之義也

則致方敬養則致方樂

謂愛慕胡和盡其歡美和

頽悅色致養父母孝敬之節也

疾則致方憂憂則致

方哀祭則致方嚴

父母有疾憂心慘痛者衣冠不解行不正後所謂致其

憂也親既終後思慕祭兆軒後歎仰相陳祥之祭及四時告祀盡其春敬之心又竭其尊甫之敬所謂敬其殺也

能事方親

五者奉生之道二事死之道三備此五者之義及可

謂能事其親也

事親者在上弗聽為下弗率

在醜弗爭

上上位也醜群類也不聽在上位也醜群類也不聽

不爭務和順也

在上而聽則士為下而率則

刑在醜而爭則兵

聽而元氣所以也禮而不恭所以

刑也爭而不謀所以兵也謂兵刃見也

此武者不除雖

日用或牲出養

謂三牲謂牛羊豕也

也

雖日用三

也

父母蒙慈雖日用三

牲供養回為不孝也

也

一遍聖繪第十二

西安元年^巳八月廿三日西宮行^{聖成}巳

畫^面法^眼同^行

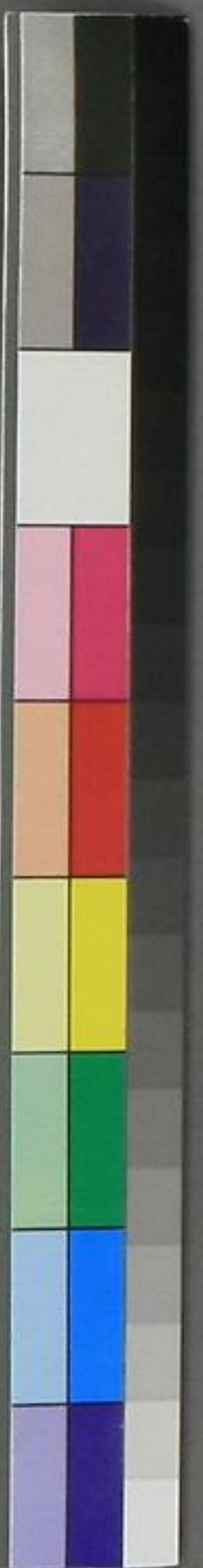
外^題王^孫經^手御^筆

應安二年^申八月三日破損^回修補^于玉時傳

延德四年^壬六月廿三日及天破^回修理^之
于時滿願寺持 覽^阿

一遍聖繪第十二

應二年八月九日^壬 白世雲^の筆





10

日

日

日

日



日



敬白

夫法水寺觀音者洛中第一之名區也固茲偏仰
利物濟生之氣力自致促或合掌之歸依幽崇信
元貳祈念有馮而今日二日夜小侯律師來全
新有靈夢之吉是併各勤行之董液彰
擁護之瑞相者欣然同年来未所持之刀一
腰帛以來全所奉納御寶前也彼刀者曾
非尋常之物可比鎮邪之切於母前依託雖
納箱中專為寶伏惟奉納旨趣一天風開
黎民鎮誇無為之化四海塵收璧伯遙獻
重譯之貢重請家門長久子孫繁昌殊亦
出徒永東手乞降衆人悉同心歌德仍
祈唱如件

建武三年八月三日 在馬頭源朝臣直義



此紙書於九月...
三...

擄在昇朝解人民等直節文



汝等不幸遭亂擄在異域已經數十

年之久為數尚多故出以其人情乎今者

國家念爾等情事入送府廣加創還

潤白七下合各隨情願并合出禁政是

爾等再生之秋若爾來到府下投名出

者若爾乘船隻所喫糧饌并自行中下

接濟得免道上艱苦爾等勿念衣食各

相告務急來現者

萬曆丁巳九月初旬

告示

右行擄在朝鮮人等

使司

朝鮮人等...
...
...

福任



福任

少親院信綱福之事

將權少信也

多將權大信也

右山物室之下福

の東知事也

廣長十九年 甲子 正月 廿五日

山門権頭信正 五海

慈願極銀漢白帶 衝碧落吾居在肝頻

有明神衛護即限山 四至永獻三寶表作

任情云不日乘查忽 入雲漢不嘗妙藥得見

神窟一喜一悲心魂驚 持山之為狀也東西龍卧

有東流以南北席踞 接慈有興指妙高以為傳

引輪鐵而作帶日光 出地不假天眼萬里具

何更乘鶴如中國月 知普賢之鏡智作空裏

慧日覺遍照在我託 此勝地聊建伽藍名金剛

帝寺住此修道四上持 念觀華藏於心海念實

想於此山以崇神威 饒國皇福所有佛業不

能纓說日車難駐人 聞易變從心忽至四蛇虛

羸搨誘是勢能事 畢矣

永和九年九月十日

金剛經寺土 淨教堂集書

不悉文庫

欲越諸將智仁信勇嚴此五德何
欲代諸卒刀舌心懸切志不為彼無
勝利也

楠正成金剛山後居間後書

- 一 孫はひそそひにたがれぬ弊よなきに
- 一 孫はくも毎日じくくう彼くく
- 一 孫情の馬何せん長三寸許有く
- 一 遠行不疲是の孫の能くくく
- 一 甲冑ささねの能くくく
- 一 大刀を骨の切なきく
- 一 一学の字よみく
- 一 孫はまのくく
- 一 孫道なき好
- 一 高き乃器をく
- 一 一人は悪なき人め若くく
- 一 世の善悪を白地く
- 一 孫はくく
- 一 吾よあくく
- 一 諸人は悪なき人
- 一 只七日をくく

十三ヶ條

孫正成後書

頃澄上人
 呼喚雙樹の持任契ぬ
 恵まき名に於駐支の糸己
 香の海新廟塔松捲
 禪子燈燭の座身
 煙燼急煙の生暗榮
 猫後津像珠法鏡何久
 住落心傳多師

次君生橋涼可
 緇侶律儀疎

福 大帥入威
 麻生ノ液ル橋キトノ見

寂澄上人遷化悼詩
 五言十二句之詩元亨釋書之在く

弘仁十三年十月十七日賜 御製

使番書助從六位下藤原朝臣常永

此一巻者

嶺哉天皇家翰弘仁年號之一行者
 覺大師聖蹟也尤可謂每卷一回寶字
 拜覽之次如筆心懼

承應初曆小春上浣
 光師嫡流前座王三品親王志茲

副下國判留守施行等

右資良辨狀傳件勝載依指 勅定先日
補任而西津田三町者返渡國司至于在家
人者可被付津沙送之由經 奏聞公發御
國司國司進依請外題留守成同施行者等
早亦此之津有身庄妨任國判施行等進
避又之由神作下彼庄事不如賜廢御下是備
後代證驗者任先下知可令預資良為當津
勝載使 任津在家人任請國判可傳止地
方役之狀可仰如在廢人可兼知不可違矣
故下

保元三年九月廿三日

秀衡勝原官印

鐵屏岩禪師書釋文

三韓烽火日縱橫

太白福高胡騎輕

實藉公卿多廟筭

虛憑山海作開城

恩深養士先皇帝

地重容臺古北平

歎息詞人空膽案

不知捫舌是譚吾

望野巨妙子挑點



之辛らるゝと申す
かゝるにやふやふと
運る程ありて

運る程ありて
運る程ありて

運る程ありて
運る程ありて

運る程ありて
運る程ありて

運る程ありて
運る程ありて

運る程ありて
運る程ありて

運る程ありて
運る程ありて

運る程ありて
運る程ありて

二寸。 〇

書畫戲之記

我に妻子を養ふに屬無書畫を以て妻
子養ふに屬無書

我に朋友無書畫を以て朋友とす
我に金錢無書畫を以て金錢とす

我に衣服無書畫を以て衣服とす
我に家より田地の土川を無書畫

を以て家より田地の土川とす
我に遊樂無書畫を以て遊樂とす

我に無師吾今此を書畫を以て為師と
吾に地獄極樂を以て書畫を以て大

地之ことを以て
吾に此を以て吾に此を以て吾に此を以て

吾に此を以て吾に此を以て吾に此を以て
吾に此を以て吾に此を以て吾に此を以て

を以て神佛とす

在七日初喰、圖を畫畫此今

長手日を畫畫に
送ひて十二月

鳳凰都

東の葦村

Handwritten notes or stamps on the right edge of the paper.

Main body of handwritten Japanese calligraphy in cursive style, consisting of approximately 12 vertical lines of text.

Handwritten text on the left side, including the characters '桂村' (Kishimura) and a signature.

Handwritten text in a cursive script, possibly a mix of Latin and a non-Latin language. The text is arranged in several lines, with some words appearing to be in a different script or dialect. The ink is dark and the paper is aged and yellowed.

Handwritten signature or initials at the bottom of the page.

不慮文庫

寛永寺子神を

片はありま

た

心

ま

あ

あ

わ

あ

あ

あ

あ



四十二





故勳ニ

一の委細サイ

百印オチ海マイ存シ知カ仍ト周トウ

行ユ成シ月ツキ脚コトク細サイ交流カウ

如ニ作ク不シ足ツ終ハ或アル人ヒト書キ

或アル不シ得ズ心ココロ光ヒカ老ロウ樣サマ或アル古コ人ヒト書キ

如ニ法ホウ行ユ上ウ下カ心ココロ如ニ心ココロ

日ヒ斗ト一ヒト切セツ友トモ命イシ可カ出デ取リ

杉スギ可カ出デ取リ

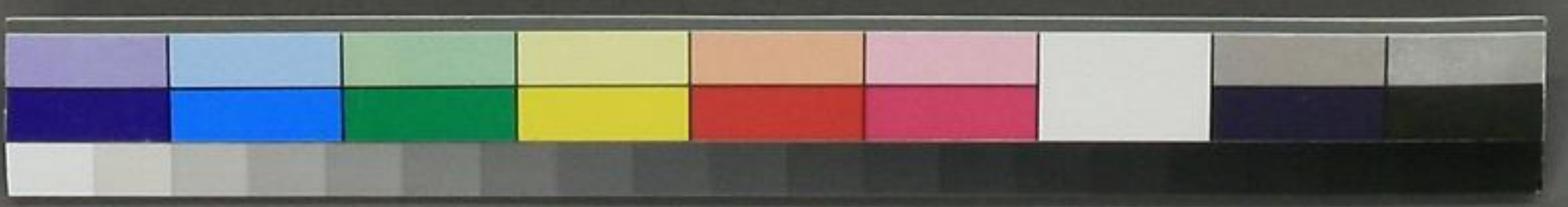
天アマ

以モ高タカ極ク中ナカ領リョウ之ノ家ケ婦フ自自筆筆書書之ノ推推

之之昧昧之之有有神神認認次次斬斬鬼鬼之之枝枝葉葉也也

東海通村





丙午年也



好々々々々



枯ハアヤ

何々々々々

何々々



何々々



鳥丸大納言光廣御筆

何々々



ナリナリ

尚賢

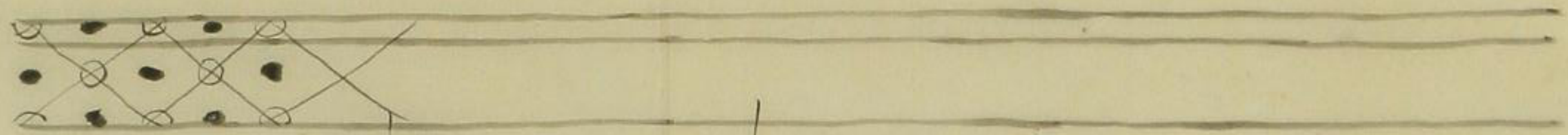
花月庵

禅々々



Handwritten Japanese text in cursive (sōsho) style, arranged in vertical columns from right to left. The text is dense and fluid, characteristic of the Edo period. The characters are dark ink on aged, slightly yellowed paper. The right edge of the paper shows some wear and a small vertical mark.

是の如く
 おしんふ小松ふも
 うまみとあさる



依願御詠一首
 謹書之 為村
 有右子細振名
 如斯

コラシク
 ハラ
 マリ

三六〇

〇〇〇〇〇〇〇〇〇〇〇〇

〇〇〇〇〇〇〇〇〇〇〇〇

〇〇〇〇〇〇〇〇〇〇〇〇

〇〇〇〇〇〇〇〇〇〇〇〇

〇〇〇〇〇〇〇〇〇〇〇〇

〇〇〇〇〇〇〇〇〇〇〇〇

〇〇〇〇〇〇〇〇〇〇〇〇

〇〇〇〇〇〇〇〇〇〇〇〇

〇〇〇〇〇〇〇〇〇〇〇〇

〇〇〇〇〇〇〇〇〇〇〇〇

同

〇〇〇〇〇〇〇〇〇〇〇〇

〇〇〇〇〇〇〇〇〇〇〇〇

〇〇〇〇〇〇〇〇〇〇〇〇



暮天鷹

あらしのあきしむる池のほとり
あけぞるのうきしるか

朝霧

あらしのうきしる池のほとり
あけぞるのうきしるか

掛衣

あらしのうきしる池のほとり
あけぞるのうきしるか

紅葉二首

庭の草野の淺草しるし
梢のうきしるか

雛菊

あけぞるのうきしるか
あけぞるのうきしるか

暮秋

あけぞるのうきしるか
あけぞるのうきしるか



統一義の遂並漢

了待乃

十八日

甲本館守

健事
妙

落如以
爰意

遊
空落事

晴
泉

古
昌年

加
心
林
人

大
林
心

林
心

水

東福門院 郭么



郭么

の 咄

ノ

獨

の 咄

あまのついでに
あまのついでに
あまのついでに
あまのついでに

あまのついでに
あまのついでに
あまのついでに
あまのついでに

あまのついでに
あまのついでに
あまのついでに
あまのついでに

あまのついでに
あまのついでに
あまのついでに
あまのついでに

あまのついでに
あまのついでに
あまのついでに
あまのついでに

あまのついでに
あまのついでに
あまのついでに
あまのついでに

り

い
し
と

た
ふ

た
ふ
そ

あ
つ
ふ

し
し
と

い
の
い

初
ま
し
ま

い
し
と

た
ふ
と

い
し
と

い
し
と

あつたふし衣切は海は常しを

と著然し思おしるく言さ

くもし思殺後死を好お

風ぬらふくち老若人し中

暗とよとせし思をやとあふし

更衣し思ふく一服出あし著

衣をそらひし衣のたごふし一

指らしし思はあふともしふく

く一高季をうさるふあししし

美とあふの秋を思ふくしを

をよあふし思の秋をくしを

く秋は思はあふし思はあふ

く思はあふし思はあふし思は

あつた

し柳は住馬あふ

あつた

あつた

此乃...
...
...
...

此乃...
...
...
...

此乃...
...
...
...

此乃...
...
...
...

此乃...
...
...
...

此乃...
...
...
...

此乃...
...
...
...

此乃...
...
...
...

此乃...
...
...
...

此乃...
...
...
...

此乃...
...
...
...

此乃...
...
...
...

此乃...
...
...
...

秋かんはにきり

れあきさき いり 舞せ地

乃目交 あま 入 ま 入 ま 入 ま 入

リ ま 入 ま 入 ま 入

うみあきさき あき 入 ま 入

あまのこ あま 入 ま 入 ま 入

あきさき あき 入 ま 入

あきさき あき 入 ま 入

あきさき あき 入 ま 入

あきさき あき 入 ま 入

いり舞 あき 入 ま 入 ま 入

あきさき あき 入 ま 入

あきさき あき 入 ま 入 ま 入

あはれしむるはなはた

あはれしむるはなはた

あはれしむるはなはた

あはれしむるはなはた

あはれしむるはなはた

あはれしむるはなはた

あはれしむるはなはた

あはれしむるはなはた

あはれしむるはなはた

月

あはれしむるはなはた

免

一 季居出替の儀より宗門に依
入言改之耶蘇字のそ甘く言後人を立
ころの相拘事

一 耶蘇字の今以客の有之所より捕其
不害然者之七之根之面之依内之
油郎のころの年事

一 頃中社相改之不害成成者之
耶蘇字の隠重地不うわいりり
字を五人組をわゆる子親之取
改之者録之其書江保田若
下之新成之世の改支配人有
改之支配方迄下其上之其
事付以意といつた相遠甘
毎葉の夜々遠に改之

廿耶蘇字の法制想之礼曆年序文
みくわりのそは利友之立替事

寛文十一年二月日

初服別 遊野

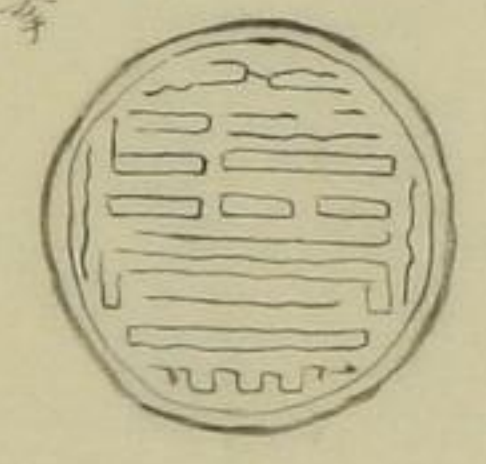
畫ハありくく

ハツク 向心 卒

么 行

右越前中納言殿白書若墨印
彌園 繪屋若藏 弄
乙丑仲春 琴

下総四坊城某寺所藏
文禄五年豐大阿朱印
文書三通並孫之
星河春村藏



御年

鑑會右大御書好

一通文

北條重時
八月十日

一通文

北條重時
八月十日

山崎重時
御書好
北條重時
八月十日

九月十日

鑑

山崎重時

