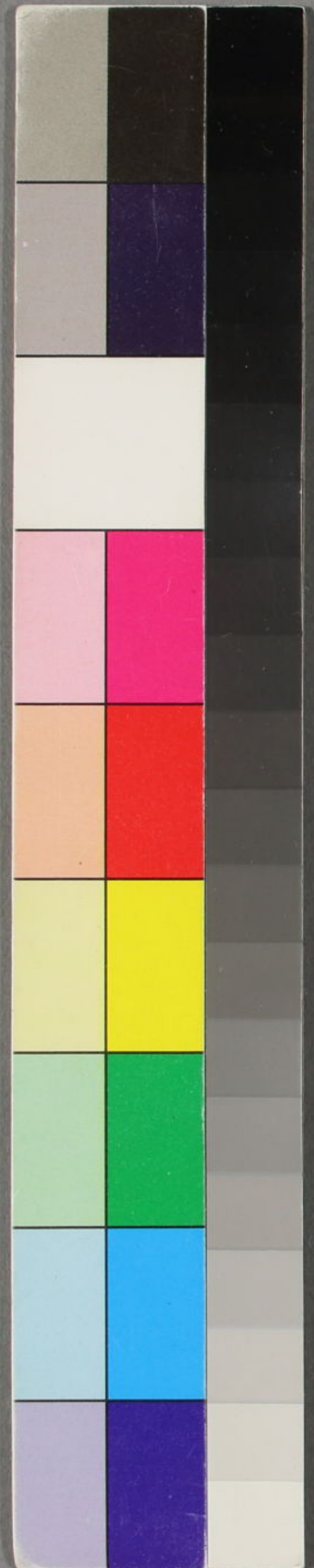


詩語碎金



天保新刻

詩語碎金

東都書林合梓



詩語碎金序

不學詩無以言則仲尼
之所以教人也今詩猶
古詩乎興觀群怨今豈
謂不若古也不佞自幼

好詩而及長遊 大湫
先生門下業未能熟日
夜患之 先生曰若患
之無如多翫唐明諸家
集不佞謹受教學之數

年癸甲午冬平安書林
某書以請 先生曰爲
初學獲選詩語佳者而
賜之刻以傳之願 先
生使門人擇之 先生

謀之不佞不佞請曰願
學焉於是欲與侍臣選
之其佳者抄拔之更令
石川貞再選之以就
先生而正焉然侍臣亦

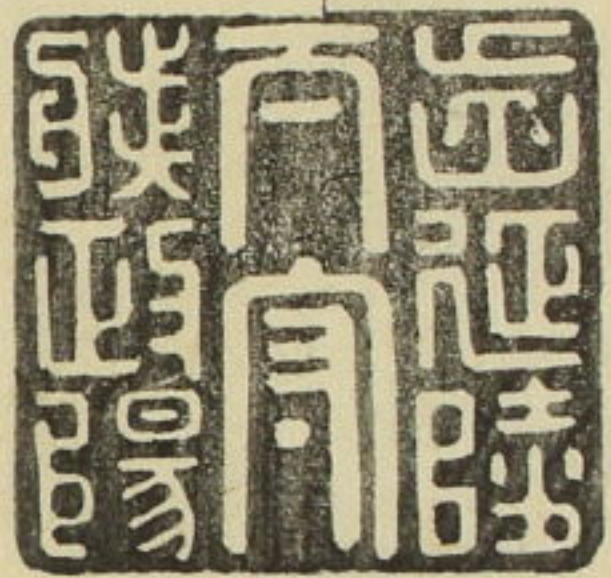
朝習夕誦之不暇也雖
歲經兩回未及編成也
今歲丙申偶會信中石
作士幹來于東都故請
先生而使石作士幹與

泉士德同選成編名曰
詩語碎金嗚呼瑣瑣小
冊為大方家見笑亦不
佞所不辭也有所不辭
而為童蒙之助者乎抑

由此望之仲尼之教亦
不佞之微意所在已若
夫施國字而敷陳其義
即所以使童蒙易解也
非敢望之世之君子

安永丙申之秋

内藤政陽



臣

神山長衡謹書

附言

一初侯有志于手輯此書欲使臣負與二三子贊成之臣負以講授無暇二三子誦習不給也故使士幹士德輯校二子徒史不日成之施國字加旁註初學熟于此書無題不可作者斯侯之志也

一此書不載樂府樂府以初學不易曉也雖彼邦亦難之况於吾乎故姑舍諸不取

一世有上田靜高之文所輯詩韻兒解者其書亦便初學若以此書所載二字冠此於彼即為五言重疊二字則為七言

一大凡詩中之熟字有限若用奇字奇語便敗風體故取古人熟語平易者不避他書所出

一往有同語再出者為便童子之搜索也故不厭重複見者察諸

平声

延陵文学 石川貞拜識

東冬江通支微齊佳灰通魚虞冬通

真文元寒刪先通蕭肴豪通歌

麻通陽通庚青蒸通尤通獨用侵

覃塩咸通

詩語碎金目錄

春部

立春某亭集

元日口號

春日偶成

人日小集

春日田家

春日訪友人山莊

春日郊行

尋花

春日遊山寺

僧ノ寺ノハコレヨリ以下秋冬ノ部ニモアゲヲケハ見
合作ルヘシ故ニヌエノ新門ノ部ハ畧シテアゲズ

花下與友人飲

廢寺看花

春日送友人

三日水亭集

春日陪某侯宴

春日歸家

春日雨集

花下步月

惜花

夏部

池亭聞蛙

客舍聞子規

梅雨

五日集友人宅

午睡

江亭避暑

苦熱

夏日喜雨

夏日舟行

夏日過漁家

夏日山居

秋部

立秋

初秋送人還鄉

七夕

秋日訪友人村亭

秋雨懷鄉

中秋宴集

中秋無月

秋日泛舟

客舍聞砧

秋郊聞笛

九日登高

秋日山行

秋夜宿山寺

海樓望月

冬部

初冬夜坐

冬日過田家

雪中遊山寺

喜雪

雪中訪友人

至日集

冬日看梅

雪江晚釣

苦寒

冬夜讀書

除夜

雜部

圍碁

曉發

懷友人

隱者

病中友人至喜而賦

和友人見寄之作

懷古

麗人

傷悼

醫

慶賀

神仙

道士

釋門

通用

詩語碎金目錄終

詩語碎金卷之上

東都 泉 要士德 編纂

信陽 石作貞士幹 訂正

春部

立春某亭集 リツシユソノカサテイシヨウカクニシヨクノソノトヨエ

九街雞唱瑞氣新

青帝 セイテイ

東風 トウフウ

暖煙 ヌクイ

陽和 ヤウワ

迎春 イハルハル

輕寒 ケイカン

融雪 トウセツ

小池 コイケ

和風 ワフウ

餘寒 ヨリカン

晴日 セイジツ

辭寒 ジカン

風光 フウカウ

春生 ハルナマヒ

踏景 フミカゲ

韶風 セウフウ

雲晴 ウンセイ

溜寒 リュウカン

梅發 ウメハツ

椒酒 カキサケ

柳梅 リウバイ

梅花 ウメハナ

柳梢 リウショウ

草芽 クサメ

柳眼 リウガン

詩語碎金

卷之九

同約 ヨチレクヤ 梅梢 ユメノ 迎歡 ヨヨコウ 酒色 サカサカ 臘酒 サケ

映沐 ニサカツキ 滿盤 ハチニイッ 遠訪 トヲシ 携朋 トモトモ 拈筆 ヒツツク 美酒 ヨキサケ

閑亭 シヅカナ 林亭 ハチシラ 詩成 シタケキ 拈筆 ヒツツク 對客 トモトモ 照席 テラシ 美酒 ヨキサケ

行杯 カガヒ 幽興 ユウキョウ 半酣 ハムカミ 對客 トモトモ 照席 テラシ 照席 テラシ

初暖 ハツナリ 深醉 シノカフ 庭樹 ニワキ 園木 ソノキ 風暖 カゼナリ

推窓 アツク 喜見 ヨシミ 暖回 ナカル 良辰 ヨイセツ 新着 アタリ

元日 ゲンニチ 號 ケツ 留雪 ルユキ 瑞氣 ズイキ 旭日 アサヒ

爆竹 サキテウ 新年 シンネン 水融 ミヅトク 冰解 ヒヤトク 萬雪 マンユキ

南窓 ミナミマド 程新 ハヤシ 曉色 トキヨロ 春陽 ハルニヒ 今朝 コンアサ

梅帶 ウメオビ 屠蘇 トソ 添歲 ソエトシ 暝鴉 ヤミカラス 嶽雪 ツツキ

四海 ヨモト 寒消 サムサ 梅花 ウメノハナ 逐時 ツクシ 風暖 カゼナリ

壽觴 シユウカウ 柳芽 ヤナギノ 添歲 ソエトシ 暝鴉 ヤミカラス 嶽雪 ツツキ

迎春 ウケハル 雪消 ユキトク 昇平 トクナヒ 暝鴉 ヤミカラス 嶽雪 ツツキ

半融 ハムトク 池面 イケノヘ 江山 カミヤマ 微青 オホシロ

曉雞 トキヨロ 初暖 ハツナリ 退朝 ヒツマツル 城柳 シロヤナギ 曙鏡 トキヨロ

春生 ハルニヒ 吟拍 ウタヒ 漸從 シヅカニ 尚是 ナカレバ 喜遊 ヨシユ

韶光 シヤウカウ 輕風 カサガサ 遲日 オソクヒ 德風 トクカゼ 花風 ハナカゼ

芳草 ハルノクサ 花氣 ハナノキ 缺蝶 ヒツカバタ 柳綠 ヤナギノキ 好風 ヨキカゼ

和氣 ニギハヤキ 二月 ニツキ 烟花 ハナノチ 林鶯 ハヤシ 花柳 ハナヤナギ

春日偶成 ハルノケニキヲツクルナリ

春生 ハルニヒ

和氣 ニギハヤキ

山陽詩鈔
野馬圖
鐵蹄曾擬
躡居延野
性終難任絡
纏今日寧
思槽豆味
春波水暖
草如烟

言部碎金 卷之上

| | | | | | | | | | |
|----|----|----|----|----|----|----|----|----|----|
| 冰堤 | 柳葉 | 徑暖 | 改陽 | 花伴 | 桃李 | 園林 | 風暖 | 林花 | 烟霞 |
| 柳塘 | 砌花 | 半溪 | 花邊 | 草香 | 鴉鳴 | 風絲 | 迎翠 | 春冰 | 烟柳 |
| 湖山 | 穿樹 | 冰光 | 塔徑 | 繞舍 | 柳絲 | 晴暉 | 竹籬 | 深園 | 蝶飛 |
| 新綠 | 汀烟 | 舊砌 | 蕉前 | 弱柳 | 屋後 | 日高 | 啼鴉 | 草平 | 鶯呼 |
| 水草 | 絲蘋 | 榴柳 | 山杏 | 鶯聲 | 江峰 | 燕 | 花旋 | 柳梢 | 花鳴 |

| | | | | | | | | |
|----|----|----|----|----|----|----|----|----|
| 照眼 | 開吟 | 好景 | 別敵 | 人日 | 菜羹 | 桃葉 | 碧菜 | 以節 |
| 草綠 | 春醪 | 園花 | 河愛 | 小集 | 櫻 | 題詩 | 春流 | 草堂 |
| 苔階 | 一瓢 | 漫成 | 樓 | 集 | 江嶂 | 竹几 | 春事 | 藏扉 |
| 深興 | 染毫 | 醉後 | 笑語 | 集 | 春 | 春 | 春 | 春 |
| 春光 | 把杯 | 笑語 | 笑語 | 集 | 春 | 春 | 春 | 春 |

| | | | | | |
|----|----|----|----|----|----|
| 比節 | 殘雪 | 小飲 | 短牆 | 斜曛 | 持語 |
| 菜羹 | 輕烟 | 幽棲 | 接筆 | 澹瀟 | 持語 |
| 桃葉 | 題詩 | 風輕 | 論交 | 酒味 | 持語 |
| 碧菜 | 春流 | 江嶂 | 竹几 | 唯清 | 持語 |
| 以節 | 草堂 | 春 | 春 | 藏扉 | 持語 |

倚欄 モラカニ 推窓 マクド 擦滅 ユカミ 花溪 ハナカ 當

蓬觀 ホソミチ 花氣 ハナノキ 親交 オヤトシ 來訪 キタリ 分亨 ワカシ

小徑 ホソミチ 盤餐 ハシヤク 春酒 ハルサケ 留客 ルマシ 仰扉 オモテ

精窓 マカシ 拱渠 キョウキョウ 冷節 レイセツ 佳會 カシイ 風吹

談罷 タンパ 坐深 ザシ 訪函 ホウフン 爭劇 サウゲキ 鶯聲 ウグヒス

春池 ハルイケ 園柳 エンリウ 別致 ベツチ 亭上 テイジョウ 鮮妍 センケン

逸興 イツキョウ 愛暗 アイアン 蕪暖 ウヅン 一樽 イツソン 可愛 カアイ

半辭 ハンジ 湘賞 シヨウショウ 倒屣 テウシ 好是 コウジ 山

草舍 クサシヤ 林鳴 リンメイ 柴門 シヤモン 疏徑 スジキョウ 雞鳴

茅屋 モウヤ 農務 ノウゴ 雞犬 ケイト 桑麻 サウマ 二頃 ニキョウ

桑葉 サウエフ 竹籬 チクセキ 雨多 アメオホシ 入巷 イリキョウ 渚禽 シラサギ

牧童 ボクドウ 伏眠 フツメン 簾笠 セウリ 繭成 ユウセイ 泉溢 イハヒ

隣家 リンカ 耕羊 コウヤウ 歸牛 キキウ 春畦 ハルシ 山田 ヤマノ田

門靜 カドシヅカ 村家 ムラカ 以稀 イヒ 村翁 ムラウヂ 一村 イツムラ

穉齒 シラキ 田畝 タノ 傍園 ハナヅミ 柳影 リウカゲ 繞屋 ニウヤ

侵籬 シノセキ 花陰 ハナノカゲ 坡下 サカノ 炊黍 ヒキヒ 小橋 コハシ

群童 グンドウ 添冰 ソヘヒ 短牆 ミヅナカ 春澗 ハルノ 水竹 ミヅタケ

農談 ノウタン 會風 カイフウ 帶雨 オビアメ 城遠 シロトホシ 山花 ヤマハナ

鳩躍 トリス 竹風 タケカゼ 深林 シバヤシ 野冰 ノヒ 林鳴 リンメイ

寺音 テラネ 寺音 テラネ 寺音 テラネ 寺音 テラネ 寺音 テラネ

寺音 テラネ 寺音 テラネ 寺音 テラネ 寺音 テラネ 寺音 テラネ

寺音 テラネ 寺音 テラネ 寺音 テラネ 寺音 テラネ 寺音 テラネ

村略 ムラノミチ 雨餘 アメアカリ 晚烟 ケルカク 塲圃 カキモウ 縹車 イナクルマ

野橋 ノハシ 柳暗 ヤナキ 氣晴 ケハレタ 花農 ハナノリ 無客 ムカク

村橋 ムラハシ 花妍 ハナノリ 嫩笛 コエフエ 傍江 ナガハニ 竹亭 タケノイ

茅簷 カサ 微風 ツユカゼ 菜畦 ナバタテ 晴梅 ハルウメ 濁酒 ニホリザケ

小瓶 チサキ 四圍 シヨウ 添粧 ソエゾウ 林鶯 ハヤシ 飛蝶 ヒテウ

雲散 クモル 花發 ハナノチ 鞭鏡 ムチカガミ 絲飄 イトカゲ 亂紅 ランベニ

緑深 キナンド 一略 イツラク 徑揚 ミチノボ 柳條 ヤナギ 幾度 イツド

迷開 メイカ 寐寥 メイリョウ 影 カゲ 深愛 シノイ 多少 オホシ

雨鳩 アメトビ 春日訪友人山莊 ハルノヒトモトノヤマヤシキ

杏梢 コスベ 小院 コノイ 溪喧 ケノノリ 寄踪 ヨシソウ 雲氣 クモリ

浴木 ヨク 閑以 ヒマヒト 家林 イエノハヤシ 遊樂 ユウラク 行踪 ユクソウ

竹戶 タテ 春暖 ハルノヒ 樹暗 ツクワ 茅舍 カサヤ 籬麥 セキ

雞聲 ニトリノ 園桑 ソノノ 隔溪 ヘリ 靜話 シヅカニ 鶯聲 ウガヒ

門靜 カドノ 幽泉 カサノ 野花 ノハナ 野燒 ノヒ 琴林 コトノ

山色 ヤマノ 竹陰 タケノ 山光 ヤマノ 松聲 マツノ 幽意 カサノ

松蘿 マツノ 石梁 イシノ 樵路 シノ 岩翠 イハノ 澗水 マツノ

地僻 チノ 嶺雲 ミネ 石徑 イシノ 溪流 カサノ 鶴唳 ツルノ

雲登 クモノ 山影 ヤマノ 石峻 イシノ 度感 タクノ 松籟 マツノ

錯花 サマノ 窺人 カサノ 太柳 オホノ 蒸霞 ユヅカ 山莊 ヤマノ

高隱 コウイン 花 ハナ 紫藏 ムラサキザウ 山花 ヤマハナ

松根 マツネ 翠屏 スイヘイ 山童 ヤマドウ 琴書 コトブシ 以少 イショ

彌林 ミリン 清禽 セイキン 花媚 ハナメイ 幽鳥 ユウカウ 遠屋 トウヤ

犬迎 イヌムカヒ 遙訪 テウボウ 一杖 イツウ 踰山 ユウサン 傍廬 ボウロ

晚照 マンショウ 笑嶂 シャウ 裁藻 サイソウ 吟步 インブ 逐静 ツクシユ

竹林 チンリン 石階 シヤクカイ 柳 リュウ 尋幽 シンユウ 逐君 ツクキミ

蝶狂 テウキヤウ 細泉 サイセン 瓢酒 ヒョウシュ 石隙 シヤク 煎茗 ケンメイ

伐木 バツキ 蕪叟 ウソウ 樵夫 セウフ 花鏡 ハナキョウ 菊行 キクギョウ

叩門 コウモン 細草 サイソウ 倚杖 イウ 山杏 サンキョウ 沽酒 コトウ

工争 コウソウ 翻錦 ハンキン 落花 ラカ 蝶翅 テウシ 素豔 ソエン

柳絮 リュウキョ 錦綉 キンシュウ 口綠 コクキョク 斜照 シャウ 村醪 ムラサカ

脩竹 シュウチク 黃鸝 ワウリヒス 春日 シュニチ 郊行 コウギョウ

野色 ノシキ 推節 ツイセツ 郊原 コウゲン 溪橋 ケイキョウ 烟郊 エンコウ

鳥巖 トウガン 山低 サンダイ 村靜 ムラシユヅメ 岩影 イワンカゲ 蔬畦 ソウキ

駐馬 シュバ 斜坡 シャハ 烟林 エンリン 寮深 シヤウシン 閑詠 カンエイ

一游 イツユウ 徐行 シュギョウ 野雉 ノシ 村迥 ムラトウ 霽色 セイシキ

返照 ヘンショウ 野步 ノブ 野水 ノスイ 滅錦 メツキン 葵子 アヅナ

村店 ムラテン 尋花 ジンカ 野趣 ノソウ 野花 ノハナ 樵叢 セウソウ

探春 タンシュン 尚柳 シヤウリュウ 野柳 ノリュウ 渡水 ワタスイ 翠柳 スイリュウ

寺 テ

双燕ツガヒ 覓翠ハルケレ 鶯花ウグヒ 携手ウツク 媚烟ウツク

野禽ノトリ 花嬌ハナケレ 看花ミルハナ 追勝ウツク 賞春ウツク

野渡ノワタ 象暖ゾウノカ 帶露オビツル 柳橋ヤナギハシ 飛絮ヒキ

花柳ハナヤナギ 綠深キナンド 陰暗カゲノコ 暗香カゲノカ 芳草カササキ

花徑ハナミチ 花艷ハナニホト 花陰ハナカゲ 春郊ハルノエ 閑步カサカサ

探寺サツテラ 山鐘ヤマカネ 酒肆サカヤ 晴景ハレノカ 物霽モノハレ

酒旆サカヤ 尚童ナガモト 麥秀アヲタケ 晴後ハレノチ 烟草カササキ

川原カハハラ 紅深ベニノカ 野林ノハヤシ 日斜ヒノカサ 山水カミ

細氷ホソカイ 妖艷ウツク 春山ハルノヤマ 春深ハルノカ 有情アツク

傍堤ワタテ 尋花ウツク 迷探ウツク 負郭イナカ 渡水ワタリ 野洞ノボ

尋花

就暖アツク 世鞋ヨロシ 村徑ムラノミチ 入林イノリ 不覓ウツク

載酒オシヨリ 追香ウツク 山杏ヤマコウ 野桃ノモモ 獨步ヒトリ

烟林カミ 藜杖スズクサ 花氣ハナノカ 酒帘サカヤ 殘照ヒトシ

駐馬トマ 遠郊トホノエ 野橋ノハシ 野花ノハナ 雪殘ユキノカ

花香ハナノカ 隔澗ヘリノミ 堯山タカノヤマ 山徑ヤマノミチ 過橋トビ

映水ウツク 烟沙カミ 危峯アサヒ 碧潭アヲキ 一樹ヒトツキ

景勝ケイショウ 探得サツトク 物見モノミ 來尋キタウツク 郭外クワノト

春日遊山寺ハルノヒノヤマノテラ
一郭行山莊ヒトクワノヤマノシラ
見合ミアヒ

萬樹桃花映
碧石流

緑蘿 アホキ 松高 カカ 禪室 テラノ 磬聲 カネノネ 雲靜 クモノシヅカ

淨界 テラノ 祇園 テラノ 蘭若 テラノ 空廊 タノカ 鐘樓 カネノトウ

方丈 ホウサウ 紺宇 コンウ 山門 サンモン 花開 ハナノキ 絶頂 ツツト

老杉 ラウサン 巢鶴 ソウカク 竹深 タケノコ 細徑 ホソミチ 春寺 ハルノテ

花濃 ハナノコ 打磬 ウチカネ 松蘿 マツノ 登覽 トウガン 松多 マツノ

石磴 イシノ 乱山 ランサン 入門 イッモン 峭壁 セウヘキ 杖藜 ツヅク

寺古 テラノ 梵聲 バンシヨウ 苔蘚 タイセン 山風 サンカウ 鐘響 カネノヒヨウ

逢僧 オウソウ 松靜 マツノシヅカ 幡影 ハンエ 幽鳥 ユウカウ 塔秀 トウシウ

僧歸 ソウキ 暮聲 コノコエ 境寂 キョウジツ 泉聲 センシヨウ 石泉 イシノイ

洞雲 ドウウン 空院 クウエン 寒殿 カンテン 山翠 サンサイ 後峰 コトノミ

遠嶺 エンリョウ 密樹 ミツジュ 柳蘿 リウラ 荒蕪 カウ 乱石 ランシツ

深山 シンサン 山頂 サンテイ 跌坐 ケツザ 乱水 ランスイ 山際 サンカイ

鐸敲 ダクカウ 苔痕 タイケン 無塵 ムジン 禪亭 ゼンテイ 烟嶂 エンシヤウ

日午 ニツゴ 鐘磬 カネノ 古殿 コテン 白晝 ハクチウ 遠院 エン

山屏 サンヘイ 花木 ハナノキ 翠嶽 スイタク 梵音 バンオン 斜廊 セカウ

老鶴 ラウカク 山僧 サンソウ 誦經 ソウキョウ 木魚 モクイ 柳暗 リウアン

花多 ハナノ 雨花 ウツクハナ 掃石 ソウシツ 石鼎 シツテイ 飛錫 ヒセキ

袈裟 カサ 招提 サウテイ 煮茶 ニシヤ 山寺 サンジ 碁局 キキョク

垂柳 シュリウ 坐蒲 ザボ 香閣 カウカク 金山 キンサン 嬌鶯 キウウ

林鳥 リンカウ 春鳥 ハルカウ 棕櫚 ソウリ 花繁 ハナノ 謙暖 ケンナン

詩語存全 卷之七

春草ハルクサ

花嬌ハナウツクシ

柳花ヤナギハナ

院静イニシヤカニ

門環カドノカサ

通簾スミダシ

濃花ノヨクハナ

静話シヅカニ

闲攀イニシヤカニ

山閣ヤマカド

安禪アヤシム

花下与友人ハナノカドニトモダシ

花

鳥啼トリノナド

揚花ハルハナ

柳花ヤナギハナ

淡烟アハレヒ

芳景ホウケイ

花露ハナロウ

林下ハヤシノカド

柳陰ヤナギノカゲ

花邊ハナノヘ

池面イケノオモテ

闲鳥イニシヤカニトリ

静坐シヅカニカマシ

苔砌コケノタタミ

花映ハナノカゲ

翠縷スヰル

迎客ムカヒ

竹根タケノネ

禽语カニノコト

花徑ハナノミチ

花枝ハナエ

奇花キハナ

花光ハナノヒ

藉草シヅメクサ

題竹タテタケ

蜂迷ハチノメ

芳馨ホウケイ

如錦ニホヒ

斗點ツルクシ

首帝ウタヒ

置酒オケテ

酒壺サカソボ

清話サツハリト

闲談イニシヤカニ

移榻ウツクシ

把杯サカソボ

詩成シノナリ

醉来ヨウケテ

引袂ヒキカケ

狂飲キヤウケン

拍手テヲウツ

家醞ノサケ

瓢酒ヒヤウサケ

對酒タテサケ

高真タカマコト

盤者ハチサカ

狂歌キヤウカ

花間ハナノマタ

詩伴シノトモ

牽纈ヒキキ

花底ハナノソコ

樹陰ツキノカゲ

放情ハルココロ

樂醉タカラサケ

清香サツハリト

坐間イマ

親朋オトモ

吟詩ウタヒ

待月マツキ

懸席カケタタミ

花氣ハナノキ

廢寺イニシヤカニ

鳩敵トビノト

花溪ハナノカミ

蔓草ツルノクサ

經歲ヒトトシゴト

野壑ノノカミ

懷壁ハチノカミ

經林ヒトノカミ

花豔ハナノカミ

松梢マツノサカ

山溪ヤマノカミ

夕鴉セキアカフス 古刹フルテラ 蛛絲イトモ 摧頰クサレル 何代ナニヨ

惜樹セキ 今花イマサク 依舊イコラマ 鳥啄トリツク 空梁クウリウ

荒草アラササ 野蔓ノルル 額垣カキ 苔紋コケイ 古木コキ

無人ナニケタヘ 破窓ヤブレタ 苔生コケノム 野蒿ノコモ 院空イノク

怪石キヤウシ 無僧ムソウ 舊主キウシュ 當時トキ 積塵ツクモ

不語スモイワ 空題クウジ 荒涼アラハテ 春秋シュウシュ 彩蝶サイテフ

荒景アラケイ 不信フシヤク 春日ハルノヒ 送友人トウユウジン 別話ワカモノ

牽衣ケンイ 別話ワカモノ 行装ユキヤウ 離思リシ 別酒ワカサケ

鉦前ケツマエ 曙鐘シュウシヨウ 別筵ワカマタ 尚程ナウチヨウ 別途ワカミチ

岸花カシハ 去程キヨチヨウ 征鞍テイカン 愁別シュワカ 征騎テイキ

古驛コエキ 送君トウキミ 関山カンサン 驛路エキロ 河橋カハハシ

別恨ワカミヤミ 聚散ユリサン 関河カンカ 郵亭ユウテイ 柳下ヤナシノ

亭柳テイリウ 解携トクケイ 春草ハルノクサ 正帆テイホ 話罷ワタシヤ

分袂ワカレ 落花オチル 分手ワカレテ 惜別オシワカ 天涯テンヤ

相送アイドウ 祖席ソセキ 送歸トウキ 浮雲ウキクモ 離憂リウウ

凍西トウセイ 柳絲リウシ 驛舍エキヤ 萬里マンリ 故交コウカウ

一別イツワカ 落月オチキ 曉光アサツキ 春流ハルノカハ 烟柳エンリウ

花氣ハナキ 傷別オウワカ 別淚ワカナミダ 氣暖キニワカ 好花コイハナ

渡詩ワタシ 行程ユキチヨウ 故里コリ 流鶯リウウ 欲別ヨクワカ

寺テラ 行程ユキチヨウ 故里コリ 流鶯リウウ 欲別ヨクワカ

寺テラ 行程ユキチヨウ 故里コリ 流鶯リウウ 欲別ヨクワカ

寺テラ 行程ユキチヨウ 故里コリ 流鶯リウウ 欲別ヨクワカ

去國サツクニ 衣錦ウキキン 流涕リウテイ 客路カクロ 出郭シュツカク

江山コウサン 親友シンユウ 歸期キキ 把手テテ 去住キョシュ

難溜ナンリウ 孤館コカン 愁容シュウヨウ 無那ムナ 飛絮ヒキョ

馬蹄バテ 山店サンテン 野橋ノハシ 相別サウベツ 行計コウケイ

離歌リカ 江雲コウウン 客舍カクシャ 漸雲センウン 一望イツボウ

臨岐リンキ 宿得シュクトク 相見サウケン 飛花ヒカ 倒屣テウシ

握手コウシ 三日水亭集サンニツスイテイシツ 契事ケイジ 臨流リンリウ 野桃ノタウ

春潭チュンタン 暖日ナンニツ 向晚コウマン 蘭亭ランテイ 細柳サイリウ

山陰サンイン 蝶狂テウキヤウ 氣朗キロウ 曲水キョクスイ 輕系ケイケイ

水面スイメン 後楔コウセツ 流水リウスイ 春暮チュンモ 翠柳スイリウ

柳桃リウタウ 紅桃コウタウ 柳暗リウアン 元己ゲンキ 上巳ジョウジ

飛花ヒカ 紅綠コウリョク 鶯吟オウイン 東流トウリウ 和風ワフウ

三日サンニツ 花多カハタ 平沙ヘイサ 春流チュンリウ 野草ノクサ

農紅ノウコウ 雲暗ウンアン 水邊スイヘン 踏青トウセイ 節物セツモノ

高會コウカイ 勝遊ショウユ 榎除エノノゾ 風柳フウリウ 園花エンカ

三月サンゲツ 當年トウネン 沙邊サヘン 永和エイワ 風光フウカウ

蝶飛テウヒ 酒味シュウミ 閑窓カンサウ 曲江コウキョウ 日暖ニツナン

風微フウビ 鍊句レンク 深毫シンカウ 流觴リウサウ 流杯リウハイ

十一

浮不沐同上

濁醪サケ

美味モノ

取サ醉サケ

春日陪某侯宴ハルノヒトタタリヨクタイミヤウノゴシユニ

大厦オホキナ

高第オホキ

侯家オウケ

盛筵サシキ

飲ヨロヒ飲カ

玉餅ギョウベ

珠簾スズリ

玉盃タマハ

高宴オホキ

銀碗ギンワン

珍膳チンゼン

肥鮮ヒケン

漆碗シツワン

玉醪ギョウ

茶具チヤトウク

酒香サケカウ

滿貯マンチ

耳熱ミミダ

倒サカシ榼カ

宵宴ヨルノカ

新アタラシ鱠ウナ

炙肉ヤキニク

飽餐オホク

香茗カウメイ

醇アツク酒サケ

香酒カウサケ

爛醉ランサイ

華筵カワサキ

綺席キセキ

擊ウツ鮮サカ

語燕ゴエン

風鶯フウウ

林鳩リンキウ

衆鳥オウチウ

春瓜ハルウリ

深園シケン

晚オソク照アキラ

層樓ソウロウ

銀燭ギンソク

兔毫ウサギノヒゲ

真甜マカマ

枯筆カラフデ

微オホシ酒サケ

趨オソク陪サカシ

陪サカシ從サカシ

豪遊オウユウ

春日歸家ハルノヒノケイカ

歸夢ケイム

歸閑ケイケン

風烟フウエン

歸休ケイキウ

歸去ケイキョ

山野サンヤ

牧官ボクカン

望迷オホシ

殘星ザンセイ

烟寺エンジ

寺鐘ジシウ

早行サウキョウ

斜月サカキ

漏月ロウゲツ

漏月ロウゲツ

着林シヤクリン

數點スウテン

故園コエン

鄉國キョウクニ

林隙リンキョク

去路キョロ

野渡ノワタリ

歸心ケイシン

還家エンカ

早サウ筵セン

雲斷ウンタン

無暗ムアン

歸途ケイト

柳天リウテン

染シメ春ハル

先生閉戸用
麻里山

| | | | | | | | | | |
|--------------------------|------------------------|-------------------------|------------------------|------------------------|------------------------|------------------------|-------------------------|------------------------|------------------------|
| 無情 <small>ナシナキ</small> | 半濕 <small>ナハシ</small> | 濕柳 <small>シツヤナギ</small> | 無聲 <small>ムシエ</small> | 無聲 <small>ムシエ</small> | 臨歸 <small>リンキ</small> | 鳥啼 <small>トリナリ</small> | 釋樹 <small>シツキ</small> | 花逐 <small>ハナツク</small> | 家山 <small>カヤマ</small> |
| 着柳 <small>チヤウヤナギ</small> | 小兩 <small>コニヤメ</small> | 蕉籠 <small>セウカウ</small> | 如膏 <small>ニホ</small> | 如膏 <small>ニホ</small> | 草鞋 <small>クサヅリ</small> | 孤節 <small>コセツ</small> | 水鏡 <small>スイキョウ</small> | 感時 <small>カンジ</small> | 日夜 <small>ニツヨ</small> |
| 蛙激 <small>ワカキ</small> | 花氣 <small>ハナキ</small> | 輕烟 <small>ケイエン</small> | 濕花 <small>シツハナ</small> | 濕花 <small>シツハナ</small> | 野曠 <small>ノクワウ</small> | 家遠 <small>カエン</small> | 思親 <small>シシン</small> | 衣錦 <small>イキン</small> | 衣錦 <small>イキン</small> |
| 竹窓 <small>チクマダ</small> | 如絲 <small>ニホ</small> | 花淚 <small>ハナナリ</small> | 懶鶯 <small>マンウ</small> | 懶鶯 <small>マンウ</small> | 四望 <small>シボウ</small> | 晚次 <small>マンジ</small> | 落絮 <small>ラクキョ</small> | 馳望 <small>チボウ</small> | 馳望 <small>チボウ</small> |
| 塔 <small>トウ</small> | 林花 <small>リンハナ</small> | 潤色 <small>ジュンシキ</small> | 隨風 <small>ズイフウ</small> | 隨風 <small>ズイフウ</small> | 萬山 <small>マンサン</small> | 花飛 <small>ハナトビ</small> | 背嶺 <small>セイレウ</small> | 諸第 <small>シュダイ</small> | 諸第 <small>シュダイ</small> |

春日雨集

| | | | | | | | | | |
|-------------------------|------------------------|------------------------|-------------------------|-------------------------|------------------------|------------------------|------------------------|------------------------|------------------------|
| 小池 <small>コイケ</small> | 點滴 <small>テンテツ</small> | 御下 <small>ミカド</small> | 花塙 <small>ハナノエ</small> | 細雨 <small>ホソアメ</small> | 苔滑 <small>タモシ</small> | 點 <small>テン</small> | 剪蔬 <small>センソ</small> | 話深 <small>ワカシ</small> | 耽談 <small>タンタン</small> |
| 點注 <small>テンチュウ</small> | 濕透 <small>シツトウ</small> | 園木 <small>エンキ</small> | 空階 <small>カラノハ</small> | 細添 <small>ホソソエ</small> | 竹院 <small>チクイン</small> | 滴階 <small>テツノハ</small> | 小瓢 <small>コヒョウ</small> | 幽靜 <small>ユウセイ</small> | 引換 <small>ヒキカ</small> |
| 群蛙 <small>グンワ</small> | 含淚 <small>カンナリ</small> | 書窓 <small>ショマダ</small> | 落溜 <small>ラクリュウ</small> | 洒來 <small>ソライ</small> | 淋瀝 <small>リンレツ</small> | 洒花 <small>ソハナ</small> | 幽談 <small>ユウタン</small> | 供靜 <small>クウセイ</small> | 緜 <small>メン</small> |
| 烟暗 <small>エンアン</small> | 絲微 <small>シヒ</small> | 園花 <small>エンハナ</small> | 透窓 <small>トウマダ</small> | 穀微 <small>コクヒ</small> | 和雨 <small>ワアメ</small> | 敲窓 <small>カウマダ</small> | 題詩 <small>タイシ</small> | 字 <small>ジ</small> | 被朔 <small>ヘイソク</small> |
| 池館 <small>イケカン</small> | 春晝 <small>ハルヒ</small> | 香散 <small>カウサン</small> | 浸簾 <small>シメン</small> | 徑竹 <small>キョウチク</small> | 如霧 <small>ニホ</small> | 餘酒 <small>ヨリウ</small> | 把杯 <small>ハヒ</small> | 援筆 <small>エンペン</small> | 城 <small>シロ</small> |

寺音卒

卷之止

十三

苔蘚

花下歩ホキニ月夜花下アリクマ

印地ウツク

踈躑スラナカ

月升ツキノト

獨歩トコホ

花躑ハナノリ

夜躑ヨルノキ

踏躑フミノリ

雲靜クモノシヅカ

後歩ノチホ

水輪ミヅノリ

半夜ヨナカ

影淡カゲノシヅカ

穿林ウツリノキ

風前カゼノチ

踏花フミハナ

清景ケキヨイ

握後ニグヒノチ

樹底キノモト

清光ケキヨキ

春宵ハルノヨ

倚節ヨリノセ

如雪ニホク

芳辰ハルノイ

花前ハナノチ

清馨ケキヨイニホヒ

逐風ツクハカ

花明ハナノアカ

苔砌コケノセ

惜花オシハナ

多惜オシホシ

餘香オホヒノ

落盡オチノシ

尚獸オシノケ

為惜オシホシ

減却ヘルト

零落オチノル

流鶯リウウ

洗紅シノベ

無情ムジヨウ

紅委ベニノス

點ツボミ

委泥オチノドロ

落風オチノカゼ

閑落オシノケ

折雨オチノアメ

春盡ハルノシ

將暮オシノケ

亂落オチノシ

香消カウセウ

尤嫌オシホシ

風雨カゼノアメ

鶯老ウハノサキ

蝶逐テフツク

飛花トビハナ

夜雨ヨルノアメ

吹破フクヤ

雨打アメノチ

芳歇ハルノシ

送春オシノケ

墜粉オチノコ

春減ハルノシ

風掃カゼノシ

點苔ツボミ

落花オチノハナ

傷殘オシホシ

無那ムネナ

經雨オシノケ

飄零オシノケ

逐水オシノケ

鋪地オシホシ

落旋オチノマ

狂風オシホシ

辭枝オシホシ

只恐オシホシ

隨オシホシ

過雨オシホシ

銷滅オシホシ

滿地オシホシ

狼藉オシホシ

寺吾卒全

卷之

下

為誰

無意

不語

烟風

夏部

池亭聞蛙

波光

翠簾

憑欄

曲岸

野渡

枕簟

帶雨

好景

暮京

疎雨

苔徑

疊石

荷風

柳陰

晴沙

冰紋

林塘

圓沙

密雨

沙日

涼雨

冰面

荷葉

鷺鷥

冰軒

烟樹

蛙聲

鳴蛙

鼓吹

雨餘

崩岸

風露

醉耳

沙禽

疎葦

古池

池塘

蛙鳴

繁聲

堤草

清潭

夜涼

岸樹

客舍聞子規

一叢

春暮

旅恨

催歸

枕前

愁烟

曉月

啼血

半夜

微雨

欲曉

江山

故鄉

清山

孤客

遊子

芳樹

烟雨

子規

杜宇

啼破

落花

啼月

殘夢

驚夢

殘春

杜鵑

深樹

斷續

輕烟

殘月

玉漏

呼歸

懸家

曉鐘

詩字

卷之十一

十五

我園昔日西
定底臥敷黃
梅地言

紗窓 シヤマテハリス

梅雨 ウツクサ

黃梅 クワノハナ

綠陰 キナノカゲ

梅霖 クワノシタ

山雲 ヤマノクモ

簷溜 エダノシ

雨足 アメノソコ

迷窓 マヨカキ

微雲 カサノクモ

落絲 オチシ

輕雲 カサノクモ

雲烟 クモケマリ

連山 ツラシヤマ

遠樹 ハルカニ

簾櫳 ルシ

小池 コイケ

沈雲 シヅククモ

細滴 ホソシズク

行雲 ユキクモ

頽雲 オチクモ

庭院 ニハ

頽垣 オチカキ

綠苔 キナコケ

苔致 コケノチ

通霄 ツラカ

苔砌 コケノチ

戶牖 トノ

書窓 シヨウマド

野徑 ノヂ

竹窓 タケマド

苔園 コケノチ

竹院 タケノイハ

林巾 リンキン

烟村 ケムリノ

連朝 ツラカ

竹籬 タケノサ

五日集友人宅 ゴジツアツマルトモノイハ

蒲酒 シヤウフ

香蒲 カウホ

佳辰 カシラ

紅榴 ベニカキ

獨醒 ドクセイ

玉蒲 タマフ

蒲樽 シヤウフ

濁醪 ニホリサ

榴花 ベニバナ

絳線 ベニセン

競渡 キョウボ

角黍 カクシ

離騷 リサウ

纏纒 チンゼン

纏臂 チンベ

午日 ヌニチ

五葉 イツエフ

薰風 クワンフウ

端午 タンノヒ

細葛 ホソカズ

艾葉 アハ

菰葉 コノハ

五絲 イツシ

石榴 セリク

楚臣 ソノノ

蘭舟 ランフネ

蒲鶒 シヤウフ

玉盤 タマハシ

綺席 キセキ

艾酒 アハサケ

晴日 ハルヒ

清眞 シヨウシン

紗窓 シヤマテ

翠葉 スズキ

綠酒 キナサケ

醇醪 ジュンロ

騷客 サウキヤク

徹宴 テツエン

醉裏 スイリ

爛襟 ランキン

玉欄 タマラン

清江 シヨウカウ

佳宴 カシエン

清歡 シヨウカン

御不 ミフ

勸君 カンキミ

玉餐 タマイ

玉餐 タマイ

玉餐 タマイ

玉餐 タマイ

午睡 ヒルチ

晝眠 ヒルチ

北窓 キタマダ

清風 キヨウフウ

午夢 ヒルユメ

曲肱 マクコウ

蝶夢 テフユメ

午陰 ヒルカゲ

胡蝶 コチョウ

枕上 マクノヘ

松窓 マツマダ

碧簟 ヒキタタミ

冰簟 ヒヤタタミ

醉後 サケノチ

柴門 サヤカド

夢覺 ユメサト

一枕 イツシヤン

華胥 ヒヤカキ

花庭 ハナニワ

茅舍 チガヤ

竹籬 タケシタ

玉壺 タマウツ

綠酒 キナシヅ

殘樽 サマヅク

醉裏 サケノ中

枕簟 マクノヘ

幽棲 ユウキ

山亭 ヤマテイ

林亭 リンテイ

竹筵 タケシヤ

落日 タチノヒ

夕陽 セキヤウ

閑卧 カンガ

竹影 タケカゲ

松風 マツカゼ

松聲 マツノネ

野鳥 ノトリ

山雨 ヤマアメ

雨聲 アメノネ

借徑 カケヂヤウ

雨痕 アメノアト

洗暑 センショ

階泥 カハドロ

西山 セウサン

晝陰 ヒルカゲ

睡濃 スミナク

江亭避暑 カウテイヒキヨク

冰扉 ヒヤヒ

冰色 ヒヤイロ

翠烟 スイエン

江閣 カウカク

蒲簾 ハスシタ

霞際 カサミ

酣歌 カンカ

簪楹 サンエイ

茂林 モウリン

絢扇 ケンセン

軒窓 ケンマダ

簾涼 レンリョウ

一派 イツパイ

淡暑 タンショ

窓戶 マダド

暮涼 モリョウ

一帶 イツタイ

環亭 エンテイ

驅暑 クショ

清風 キヨウフウ

竹床 タケトコ

藤床 フジトコ

荷香 カカ

荷風 カカゼ

浴息 ユクイ

晴波 ハルナミ

汀柳 テイリウ

林塘 リンテイ

三伏 サンフツ

行魚 ユキイサ

游魚 ユウイサ

翠李 スイリ

涼雨 リョウアメ

蟾飲 センイン

飛螢 トビホタル

荷葉 カハ

好景 コウケイ

竹月 タケグハツ

長塘 チヤウテイ

酒味 シュウミ

歌扇 カセン

搖扇 ユウセン

暑氣 ショキ

瑤琴 ユウキン

舞袖 マユスode

水盤 ヒヤカ 林泉 リンセン

尋涼 ユンリョウ

浮瓜 ウヅカ

玉瓜 タマカ

寒 サムイ 紗巾 シヤキン

襟懷 キンワイ

沈李 シメンリ

展簾 テンレン

醉舞 サイブ 取涼 シュリョウ

垂楊 シュイヨウ

歌舞 カブ

琴樽 シンソン

江流 カウリウ 江激 カウキキ

納涼 ナツリョウ

來涼 ライリョウ

夏陰 カゲ

夏雲 カウクモ 涼氣 リョウキ

江畔 カウパン

坐來 サライ

醉卧 サイゴ

江風 カウフウ 河朔 カウシュツ

脱巾 ダツキン

珠簾 シュレン

披襟 ヒキン

蟬聲 センセイ

苦熱 クニツ 避暑 ヒソク

炎蒸 エンショウ 蒸暑 ショウ

煩暑 ワンショ

流汗 リウカン

火雲 カウ

酷暑 クク 雲峰 ウンホウ

林影 リンエイ

悍雲 ハンウン

葵扇 アヅキ

浮埃 ウヅカイ 氛埃 フンカイ

雨汗 アメノアセ

炎風 エンフウ

煩襟 ワンキン

午雲 ヌクモ 葛衣 カクイ

夏簟 カウテン

羽扇 ウキ

汗沾 アセツク

蒸氣 ショウキ 衣湿 イシツ

炎天 エンテン

蒸雲 ショウウン

撒髮 サツ

裸體 ハダカ

夏日喜雨 カニツキウ 梅雨避暑 バイウヒソク

沛雨 ハイウ 潦旱 ラウカン

潤物 ジュンモノ

洗盡 センジン

雷激 ライキキ

滌暑 テイショ 雲起 ウンキ

傾盆 ケイパン

空濛 クウモウ

山雲 サンウン

洗塵 センジン 竹風 チクフウ

出雲 デツウン

山窓 サンサウ

風雲 フウウン

微涼 ミライョウ 雲霧 ウンモ

陰觀 インカン

開苑 カイエン

砌苔 セキカイ

含泥 カンニ 點滴 テンテツ

掣電 セツデン

奔雷 ホンライ

鳥雀 トウセツ

涼生

雲濃

翻雷

夏日舟行
避暑ノ題ヲモ見合ニ

江巖

繫舟

迴棹

潮平

破蘆

扁舟

輕舟

孤舟

樓船

孤帆

孤棹

席帆

涼風

錦纜

漁火

風帆

暗烟

岸遠

雲坡

冰澗

杜若

岸樹

江烟

岸瀾

洄碧

落照

萬頃

波心

游魚

浸月

湧月

長堤

徑釣

魚龍

漁父

載酒

烟浦

芳舟

胸襟

清漪

畫船

蕩棹

泛江

密藻

轉楫

細浪

酒燒

波底

棹影

烟波

泛舟

涼景

夾岸

沙鳥

淺瀨

瀨洲

急湍

清溪

沙邊

荻渚

蒹葭

短艇

漁歌

沙土

西岸

葦花

輕禽

漁父

漁翁

鷓鴣

葦花

輕禽

漁父

漁翁

鷓鴣

吟思

吟情

詩料

高歌

應接

醉吟

吟情

詩料

高歌

應接

夏日過漁家
夏ノヒリヤウレノイエニキレヲツク

烟波

幾家

燒畝

倚岸

數椽

詩語石金

卷之上

十一

| | | | | | | |
|----|----|----|----|----|----|----|
| 臨溪 | 冰 | 蘆花 | 魚磯 | 孤村 | 柳岸 | 西園 |
| 茅屋 | 蘆花 | 漁磯 | 持竿 | 孤村 | 小艇 | 宅邊 |
| 苔磯 | 釣魚 | 持竿 | 孤村 | 孤村 | 小艇 | 宅邊 |
| 魚網 | 釣魚 | 持竿 | 孤村 | 孤村 | 小艇 | 宅邊 |
| 魚鰕 | 映竹 | 斜陽 | 鷗鷺 | 鷗鷺 | 鷗鷺 | 魚肥 |
| 酒樽 | 捕魚 | 張網 | 懸網 | 懸網 | 懸網 | 漁岸 |
| 滄江 | 暮笛 | 晚浦 | 薰葭 | 薰葭 | 薰葭 | 朝痕 |
| 竹扉 | 短簑 | 蘆葦 | 買酒 | 買酒 | 買酒 | 後畔 |
| 烟霞 | 一醉 | 碧波 | 小舟 | 小舟 | 小舟 | 汀鷺 |
| 橫塘 | 塘草 | 涼風 | 小舟 | 小舟 | 小舟 | 茅堂 |

夏山居

| | | | | |
|----|----|----|----|----|
| 小橋 | 鳥窠 | 依章 | 竹樹 | 野徑 |
| 石登 | 精澗 | 草徑 | 松林 | 松嶽 |
| 清涼 | 看書 | 潤牖 | 幽亭 | 山禽 |
| 松篁 | 野橋 | 脩篁 | 松窓 | 綠苔 |
| 几案 | 干窓 | 茶偶 | 涼月 | 吟魂 |
| 吟情 | 地僻 | 蟬吟 | 雲山 | 風竹 |
| 石榻 | 峰巒 | 藥筵 | 翠微 | 崩岸 |
| 蒼雉 | 山谷 | 松明 | 醉卧 | 四壁 |
| 林籟 | 流瀨 | 瀑瀨 | 晚烟 | 清障 |

風樹カビシラカ

清泉セイセン

溪流セリウ

滿庭マンテイ

迷閑ヒナナ

山叟サンソウ

松花ショウカ

麋鹿ミロク

庭戶テイコ

岩泉イワノミヅ

松月ショウゲツ

雞犬ケイケン

鄰翁リンウ

竹筵チクゼン

野猿ノイヌ

翠柏スイハク

竹陰チクイン

山菓サンカ

雲氣ウンキ

煙稀エンシ

性僻セイヘク

愛山アイサン

一庭イツテイ

松岩ショウガン

臨溪リンセキ

山田サンデン

松蘿ショウラ

空山クウサン

麈尾ジュビ

樵路セウロ

烟エン

岩腰イワン

頽雲ツイウン

溪路セキロ

蘿月ラツグツ

鳥影トウエイ

雲磴ウンテイ

古藤コトウ

苔蘚タイセン

薜蘿ヒツラク

山影サンカゲ

急泉キウセン

窓風サウフウ

喬木キョウボク

夜泉ヨノイヅミ

簷雨エンウ

翠條スイジョウ

疎松ソソウ

荒筵アラゼン

苔花タイカ

綺衣キイ

露禽ロウキン

杖履ジョウリ

溪溜セキリュウ

詩語碎金卷之上終

詩語碎金卷之下

東都 泉 要士德 編纂
信陽 石作貞士 幹 訂正

秋部

立秋 リッレキ アキノセツニナルコトヲウクルナリ

一葉 イツハツ アキニナルト 梧桐 ゴトウ 早秋 サウキウ アキニツク 暑退 シュタイ アツクガ 白露 ハクロ

火流 カヒナリト 金風 キンフウ アキカゼ 涼氣 リウキ アキカゼ 露下 ロウカ 滴露 テツロ

報秋 ホウキウ アキニツク 西風 サイフウ アキカゼ 孤雁 コガン 霜信 シュウシン 玉露 ギョロ

涼雨 リウウ 悲秋 ヒキウ 爽氣 スワウキ 梧落 ゴラク 礎梧 ソコ

蟋蟀 セキソウ 晚涼 マンリウ 殘暑 ザンショ 清沾 セイテン 秋候 アキコウ

詩語碎金

風冷

壁月

條暑

送涼

鳴蟬

風樹

蛩聲

蕭索

凄涼

蕭瑟

凄涼

寂寞

凄然

初妹送入還郷

遊子

長路

留馮

離歌

行裝

去住

離別

別愁

離愁

參膳

征衣

離思

離不

解纜

去路

留詩

詩酒

憶家

離亭

問程

留詩

祖帳

刀頭

別後

行色

別筵

歸舟

惜別

征彈

故園

故人

水手

別時

雲路

離筵

陽關

三疊

征路

連床

留客

蘭河

醉襟

羈懷

行人

聚散

異鄉

相送

去日

細道

前途

別淚

御筵

行程

法旃

歸路

客路

至家

征鞭

多袂

歸路

荒徑

歸意

山河

征途

組纈

別夜

冬襟

征帆

簷遊

歸棹

解纜

停舟

臨岸

柳岸

折柳

為別

張別

別類

惜別

離堂

| | | | | | | | | | | | | | |
|---------------------|-----------------------|-----------------------|-----------------------|-----------------------|------------------------|----------------------|-----------------------|-----------------------|---------------------|---------------------|---------------------|----------------------|---------------------|
| 過 <small>ハル</small> | 秋 <small>アキカゼ</small> | 曉 <small>ヨアケ</small> | 山 <small>ヤマ</small> | 微 <small>ウスレモ</small> | 金 <small>アキノテン</small> | 斑 <small>イハヒ</small> | 又 <small>クニモト</small> | 勸 <small>スミサテ</small> | 歸 <small>カミ</small> | 歸 <small>カミ</small> | 別 <small>サカ</small> | 離 <small>ワカレ</small> | 揚 <small>ホラ</small> |
| | 澱 <small>アキカゼ</small> | 雞 <small>ニハトリ</small> | 曉 <small>ヨアケ</small> | 露 <small>ウスレモ</small> | 蘆 <small>アレン</small> | 衣 <small>イハヒ</small> | 桑 <small>クニモト</small> | 酒 <small>サカベ</small> | 潘 <small>カミ</small> | 馬 <small>カミ</small> | 酒 <small>サカ</small> | 離 <small>ワカレ</small> | 揚 <small>ホラ</small> |
| | 轉 <small>アキカゼ</small> | 鳴 <small>ニハトリ</small> | 風 <small>マド</small> | 色 <small>ウスレモ</small> | 岸 <small>アレン</small> | 饑 <small>イハヒ</small> | 梓 <small>クニモト</small> | 重 <small>ニド</small> | 歸 <small>カミ</small> | 馬 <small>カミ</small> | 酒 <small>サカ</small> | 離 <small>ワカレ</small> | 揚 <small>ホラ</small> |
| | 寒 <small>アキカゼ</small> | 嘶 <small>ニハトリ</small> | 曉 <small>マド</small> | 馬 <small>ウスレモ</small> | 西 <small>アレン</small> | 君 <small>イハヒ</small> | 尊 <small>クニモト</small> | 遊 <small>ニド</small> | 歸 <small>カミ</small> | 馬 <small>カミ</small> | 酒 <small>サカ</small> | 離 <small>ワカレ</small> | 揚 <small>ホラ</small> |
| | 野 <small>アキカゼ</small> | 前 <small>ニハトリ</small> | 月 <small>アカツキ</small> | 蹄 <small>ウスレモ</small> | 風 <small>アレン</small> | 更 <small>イハヒ</small> | 親 <small>クニモト</small> | 來 <small>ニド</small> | 歸 <small>カミ</small> | 馬 <small>カミ</small> | 酒 <small>サカ</small> | 離 <small>ワカレ</small> | 揚 <small>ホラ</small> |
| | 樹 <small>アキカゼ</small> | 前 <small>ニハトリ</small> | 殘 <small>アカツキ</small> | 紅 <small>ウスレモ</small> | 庭 <small>アレン</small> | 憐 <small>イハヒ</small> | 親 <small>クニモト</small> | 來 <small>ニド</small> | 歸 <small>カミ</small> | 馬 <small>カミ</small> | 酒 <small>サカ</small> | 離 <small>ワカレ</small> | 揚 <small>ホラ</small> |
| | 驛 <small>アキカゼ</small> | 河 <small>ニハトリ</small> | 霧 <small>アカツキ</small> | 葉 <small>ウスレモ</small> | 梧 <small>アレン</small> | 倚 <small>イハヒ</small> | 親 <small>クニモト</small> | 來 <small>ニド</small> | 歸 <small>カミ</small> | 馬 <small>カミ</small> | 酒 <small>サカ</small> | 離 <small>ワカレ</small> | 揚 <small>ホラ</small> |
| | | 梁 <small>ニハトリ</small> | 羅 <small>アカツキ</small> | 天 <small>ウスレモ</small> | 雅 <small>アレン</small> | 倚 <small>イハヒ</small> | 親 <small>クニモト</small> | 來 <small>ニド</small> | 歸 <small>カミ</small> | 馬 <small>カミ</small> | 酒 <small>サカ</small> | 離 <small>ワカレ</small> | 揚 <small>ホラ</small> |
| | | 羅 <small>ニハトリ</small> | 羅 <small>アカツキ</small> | 天 <small>ウスレモ</small> | 雅 <small>アレン</small> | 倚 <small>イハヒ</small> | 親 <small>クニモト</small> | 來 <small>ニド</small> | 歸 <small>カミ</small> | 馬 <small>カミ</small> | 酒 <small>サカ</small> | 離 <small>ワカレ</small> | 揚 <small>ホラ</small> |

七夕セキタ 夕タト 夕バタ 夕マツリ ノ 夕フツ ノ 夕シロ ノ 夕コハ ノ 夕前 ノ 夕題 三合

| | | | | | | | | |
|----------------------|---------------------|----------------------|----------------------|----------------------|----------------------|---------------------|----------------------|----------------------|
| 針 <small>イト</small> | 杯 <small>ハシ</small> | 夜 <small>ヨ</small> | 絳 <small>アカ</small> | 割 <small>ワ</small> | 雲 <small>クモ</small> | 星 <small>ホシ</small> | 良 <small>ヨシ</small> | 風 <small>カゼ</small> |
| 線 <small>イト</small> | 酒 <small>サカ</small> | 深 <small>コソク</small> | 河 <small>カハ</small> | 瓜 <small>ウリ</small> | 漢 <small>カハ</small> | 橋 <small>ハシ</small> | 夜 <small>ヨ</small> | 露 <small>ツキ</small> |
| 華 <small>ハナ</small> | 樽 <small>ツボ</small> | 機 <small>ハタ</small> | 牽 <small>ヒキ</small> | 鵲 <small>カサギ</small> | 河 <small>カハ</small> | 菓 <small>ウリ</small> | 香 <small>ヒキ</small> | 穿 <small>スス</small> |
| 燈 <small>トモ</small> | 金 <small>カネ</small> | 杼 <small>ハタ</small> | 牛 <small>ウシ</small> | 飛 <small>カサギ</small> | 同 <small>ドウ</small> | 葉 <small>ハ</small> | 烟 <small>ケリ</small> | 針 <small>イト</small> |
| 生 <small>ナマ</small> | 珠 <small>タマ</small> | 家 <small>イヘ</small> | 戶 <small>カド</small> | 雙 <small>フタ</small> | 織 <small>オリ</small> | 華 <small>ハナ</small> | 銀 <small>ギン</small> | 乞 <small>イノチ</small> |
| 愁 <small>ウレシ</small> | 杯 <small>ハシ</small> | 萬 <small>マン</small> | 銀 <small>ギン</small> | 星 <small>ホシ</small> | 女 <small>メ</small> | 悠 <small>ユキ</small> | 河 <small>カハ</small> | 巧 <small>タカシ</small> |
| 蕭 <small>シヤウ</small> | 嘉 <small>カ</small> | 戶 <small>カド</small> | 漏 <small>ロウ</small> | 絲 <small>イト</small> | 暎 <small>ユキ</small> | 佳 <small>ヨシ</small> | 漢 <small>カハ</small> | 牛 <small>ウシ</small> |
| 條 <small>ジョウ</small> | 會 <small>カイ</small> | 彈 <small>ヒキ</small> | 星 <small>ホシ</small> | 斜 <small>カサギ</small> | 衣 <small>イ</small> | 期 <small>キ</small> | 同 <small>ドウ</small> | 女 <small>メ</small> |
| 愁 <small>ウレシ</small> | 中 <small>ナカ</small> | 琴 <small>コト</small> | 明 <small>アカリ</small> | 月 <small>ツキ</small> | 斜 <small>カサギ</small> | 星 <small>ホシ</small> | 鵲 <small>カサギ</small> | 橋 <small>ハシ</small> |
| 雲 <small>クモ</small> | | | | | | | | |

寺テ 音ネ 碎サイ 金キン

卷クワン 之ノ 下カ

三

詩言石全

精輝月ノヒカ 雲晴 無雲 中徒 夜得

佳期十五夜 金風アキカゼ 清樽 簪前 南樓南ノミナト

皎潔月ノキヨク 吟賞詩ヲツクリテ 中妹無月十五夜二兩リ月ノミユヌ云

浮雲ウキクモ 滅愁愁ヲシユ 蕭索モヤシ 濃雲コモヤカク 陰雲クモカゲル

細昏 鯉沈 風雨 鍾負カネヲツル 寒露

須灼月ノヤカク 黯淡クラキ 殊影ツルカゲ 弄雲ウツクモ 晦影カゲ

斷雲ツギクモ 晴渡 深沈月ノカケ 朔影ツキノカゲ 點綴ツボミ

雲鎖 行雲ユクモ 無情月ノミ 烟霧 一夜

霧凝 綉雲レツカキ 對酒 無香月ノ中ニ桂ノ木アル上ヨリ

秘日遊船舟ヲヒクコトヲヒル夜ノナドモアリ釣ノ

象真シヨウジツ 波搖 夕涼ユフス 停繞トウニル 凄清サカサメ

無釣 中流ナカノリ 荷露カゲ 回舟ウマヅク 兩岸

波瀾ハナミ 孤蓬コトウ 行所ユクコロ 輕烟カゲ 浪花ナミ

短棹ミジカキ 江湖カウ 舟楫フネカケ 江山カウ 浪花ナミ

後舟アトフネ 孤烟コトウ 連痛ツラキ 帆影ホノカゲ 入霧イリキリ

沙明スナアカ 棹歌カサウタ 眠鶴カサガ 宿鷺ヤトシ 古渡フルキワタ

蘆花アシハナ 江波カウ 桂楫カウ 疊波ナミ 渡頭ワタリ

堤畔ツツミ 錦纜ニシキ 潮來ウシホ 飛雁トビ 汀沙ツツミ

白鳥ハクニ 船窓フネマダ 淺沙アサキ 秋江アキカウ 一篙イツカサ

詩言石全

金波 月色ナミ 汀月 ミヅノ 烟波 チミ 绿槽 ツラヤウ 江村 エノムラ

鐵月 月ノ初ラ 掃舟 カサネノネ 掉影 サボ 暮烟 ケル 晚烟 ケル

嶺洲 スハハミ 鳴榔 ナラダラ 前津 マノダ 鮮魚 アサヒ 明月 ミツキ

小艇 ニブ子 水雲 ツリイト 釣絲 ツリイト 舉網 アミヲヒキ 簑笠 ミノカサ

晚景 ユウジン 寒鷗 サムキ 烟裏 ケル 波間 ナミマ 傍公 ナミマ

掃蓑 カサネ 衝因 ツケリ 釣月 ツキヨニ 曬蓑 アサヒ 晚浦 ユウボ

細鱗 コナギ 紅鱗 ベニ 蘋江 アハ 魚籠 イサカゴ 無心 ムココロ

酒卧 サケイテ 沙鷗 サカサ 岸上 カサヘ 短蓑 ミジカサ 斜風 サカゼ

鱸魚 スズキ 竹竿 タケササ 金蟻 ツリイト 水面 ミヅノウラ 漁家 イサノヤ

波心 ナミノココロ

客舍聞砧 カクシヤキキタラシ

寒砧 サムキ 搗衣 ウツク 斷續 ツギハぎ 秋風 アキカゼ 清砧 スミヤカサ

別愁 ワカレイ 秋砧 アキサ 砧杵 ササキ 月落 ツキノク 深夜 フカヤ

疎砧 スササ 遙夜 トホヤ 客愁 キヤクイ 無衣 ムイ 繁霜 シホ

旅恨 ツラヒ 家 イ 離家 リカ 鴻霜 トウシヨ 風前 カゼノマテ

月下 ツキノカ 暮砧 スササ 寒皷 サムキ 丁東 テイトウ 遙音 トホネ

寂 サマシ 城邊 シロノヘ 双杵 フタツツ 夜寒 ヨノサム 関山 セキサン

幽韻 カスカタ 鳴杵 ナリノ 連窓 ツラサ 客夢 キヤクノユメ 征衣 テイイ

夜明 ヨルキ 故園 コノソト 清音 スミヤカネ 客心 キヤクノココロ 颯 サツ

孤館 ヒトツツ 凝霜 ツルキ 掃夢 サウユメ 寒窓 サムキ 柳思 ヤナギノオモイ

寺吾卒金 卷之下

夜 静

秋 郊 笛

烟 郊

樵 歌

秋 郊

迷 懷

斜 日

落 木

牛 羊

雲 樹

野 鳥

荒 塘

牧 笛

寂 寥

出 郭

孤 節

秋 藜

蕎 花

林 烟

掃 牘

乱 鴉

黄 花

村 落

秋 葉

細 徑

疎 木

香 露

禾 黍

涼 葉

縮 花

漁 舟

淡 烟

溪 水

叢 竹

隴 亩

寒 蛩

採 菊

山 峰

晚 照

禾 稼

滿 袖

黄 落

小 雨

秋 陰

山 鳥

寒 蟬

短 檣

肩 輿

遠 村

薜 蘿

野 色

禾 熟

穿 雲

嘹 唳

淒 清

笛 聲

斷 續

誰 家

淒 涼

吹 笛

數 聲

三 弄

一 曲

曲 罷

餘 音

竹 笛

牛 背

野 調

幾 曲

短 笛

野 唱

清 玉

鳴 咽

清 哀

野 唱

野 唱

清 玉

九日登高 九月九日 萸酒 題 九月九日 友宅集

佳 節

登 高

插 落

醉 場

落 帽

泛 菊

菜 黃

黃 花

移 菊

菜 囊

| | | | | |
|-------------------------|-------------------------|--------------------------|--------------------------|-------------------------|
| 盤嶺 <small>ワダカミ</small> | 憑軒 <small>トヨビキ</small> | 禪房 <small>チンノボ</small> | 方丈 <small>ホウソウ</small> | 香閣 <small>カウカク</small> |
| 禪堂 <small>チンダウ</small> | 清幽 <small>セイウ</small> | 松陰 <small>ソウイン</small> | 空林 <small>クウリン</small> | 長嘯 <small>チウセウ</small> |
| 鐘磬 <small>ショウケイ</small> | 含烟 <small>カンエン</small> | 山寒 <small>サンカン</small> | 猿驚 <small>イヌオドロキ</small> | 履痕 <small>リツノアト</small> |
| 笪 <small>ダツ</small> | 衆真 <small>シュウシン</small> | 烟鎖 <small>エンサ</small> | 野雲 <small>ノウモク</small> | 履痕 <small>リツノアト</small> |
| 竹扉 <small>タケヒ</small> | 細泉 <small>サイゼン</small> | 檀麈 <small>タンシュ</small> | 寒雲 <small>カンウン</small> | 石徑 <small>イシノミチ</small> |
| 溪口 <small>ケキカウ</small> | 彈網 <small>ダマツネ</small> | 風籟 <small>フウサイ</small> | 招提 <small>テラ</small> | 杖室 <small>ツツシム</small> |
| 山門 <small>サンモン</small> | 松子 <small>マツノコ</small> | 迷鳥 <small>メイウ</small> | 寒殿 <small>カンテン</small> | 烟霞 <small>エンカ</small> |
| 皎月 <small>カウゲツ</small> | 曉堂 <small>キョウドウ</small> | 曉鐘 <small>キョウショウ</small> | 空院 <small>クウエン</small> | 清澹 <small>セイタン</small> |
| 鶴泉 <small>カクツク</small> | 後峰 <small>キョウホウ</small> | 烟蘿 <small>エンラ</small> | 詩門 <small>シモン</small> | 乱氷 <small>ランヒョウ</small> |

| | | | | |
|-------------------------|-------------------------|------------------------|-------------------------|-------------------------|
| 岩痕 <small>イワコト</small> | 塔影 <small>トウキョウ</small> | 清梵 <small>セイボン</small> | 風露 <small>フウロ</small> | 鐘林 <small>ショウリン</small> |
| 烟嶂 <small>エンシヤウ</small> | 密竹 <small>ミツタケ</small> | 遙峰 <small>テウホウ</small> | 梵磬 <small>ボンケイ</small> | 梵音 <small>ボンオン</small> |
| 閑眠 <small>カンメン</small> | 山寺 <small>サンジ</small> | 一掃 <small>イツソウ</small> | 暮鐘 <small>モクショウ</small> | 茗飲 <small>メイキン</small> |
| 落話 <small>ラクワ</small> | 琳月 <small>リンゲツ</small> | 月露 <small>ツキロ</small> | 塵談 <small>チンタン</small> | 霜露 <small>シヤウロ</small> |
| 雲外 <small>ウンガイ</small> | 塵外 <small>チンガイ</small> | 山閣 <small>サンカク</small> | 層簷 <small>ソウイン</small> | 須臾 <small>シュウイン</small> |
| 古殿 <small>コテン</small> | 禪談 <small>チンタン</small> | 残月 <small>ザンゲツ</small> | 絲月 <small>スヅキ</small> | |
| 潮來 <small>チウライ</small> | 滄溟 <small>ソウメイ</small> | 蜃樓 <small>シンロウ</small> | 連天 <small>レンテン</small> | 霧閣 <small>キリカク</small> |
| 連嶼 <small>レンニク</small> | 月湧 <small>ツキノブ</small> | 三山 <small>サンサン</small> | 島嶼 <small>シマウ</small> | 蛟室 <small>キョウシツ</small> |
| 掛帆 <small>ケパン</small> | 碧海 <small>ケイカイ</small> | 雲散 <small>ウンサン</small> | 海色 <small>カイシキ</small> | 潮嶺 <small>チウリョウ</small> |

碧涛 ナミ 暮潮 ホシホ 擲鉤 ナゲカケ 滿蓑 ミツサ 持竿 モチサ

浪散 ナミ 蘆葦 アシ 船橫 フネヨコ 沙汀 サテイ 波平 ナミヘ

盤翠 イソグサ 淡烟 アワケ 嶺樹 ミネノキ 古渡 コワタ 沙岸 サガシ

密雪 ヒシヨ 乱飄 ランヒョウ 風寒 フエカ 衝寒 ツクカ 雪裏 ユキウラ

飛雪 ヒシヨ 鋪素 フキソ 一色 イツシキ 壓樹 オシユ 日夕 ヒツキ

苦寒 クカン サムサニクルシムヲ云ナリ

凍雲 トウウン 透衣 トウイ 水凝 スイネ 地凍 チトウ 天寒 テンカン

凜冽 リンレツ 霜風 シヨウフウ 冰肌 ヒョウミ 冰柱 ヒョウチ 寒光 カンカウ

野林 ノリン 凄風 セイフウ 急景 キウケイ 簾寒 レンカン 繁林 ハンリン

氷結 ヒョウケツ 短褐 タンカク 重裘 チュウジウ 欲雪 ヨクセツ 寒威 カンイ

野木 ノキ 園池 エンチ 擁褐 ユウカク 種烟 シュウエン 圍爐 ヱイロ

熾炭 シタン 風勁 フウキョウ 日影 ニツカゲ 厚冰 コウヒョウ 禦寒 ゴカン

鋪砌 フキセキ 寒木 カンキ 經霜 キョウシヨウ 木烟 キノケ 山林 サンリン

江嶂 カウシヤウ 帶雪 タイセツ 待雪 タイセツ 孤松 コソウ 忍寒 ニンカン

冬夜讀書 トウヤトクショ フユノヨノヨミモツヲヨムノコト

短檠 タンシヤウ 披卷 ヒキケン 寒窓 カンサウ 孤坐 コザ 炸蠟 サシロ

詩書 シショ 書史傳 ショシデン 閑方 カンホウ 靜讀 セイタク 溜神 リュウジン

研精 ケンセイ 古今 コキン 圖書 トウショ 夜深 シヨク 燈火 トウカ

精力 ケイリキ 映雪 エイセツ 鑿壁 ソクヘキ 刺股 チコ 努力 ノリカ

隨月 ズイグツ 潛心 センシン 下帷 ゲイ 燈燭 トウロク 覓机 ミツキ

寺香 テラカウ 卷之二

獨別寒燈夜讀書

| | | | | | | | | | | | | | | | | | | | | |
|-----------------------|-----------------------|-----------------------|-----------------------|-----------------------|-----------------------|-----------------------|-----------------------|-----------------------|-----------------------|-----------------------|-----------------------|-----------------------|-----------------------|-----------------------|-----------------------|-----------------------|-----------------------|-----------------------|-----------------------|-----------------------|
| 寒宵 | 霜月 | 書室 | 梅影 | 月高 | 寒夜 | 不眠 | 度鴻 | 竹風 | 松巖 | 寒宵 | 書架 | 黠檢 | 窓下 | 衝寒 | 竹影 | 舊砌 | 梅月 | 燈清 | 口誦 | |
| 更殘 | 小齋 | 推窓 | 嚴風 | 書檠 | 除夜 | 殘臘 | 迎氣 | 杯盤 | 歲盡 | 寒漏 | 一宵 | 迎新 | 屠蘇 | 今宵 | 卷舒 | 散帙 | 簷月 | | | |
| <small>トシノノナリ</small> | <small>トシノノナリ</small> | <small>トシノノナリ</small> | <small>トシノノナリ</small> | <small>トシノノナリ</small> | <small>トシノノナリ</small> | <small>トシノノナリ</small> | <small>トシノノナリ</small> | <small>トシノノナリ</small> | <small>トシノノナリ</small> | <small>トシノノナリ</small> | <small>トシノノナリ</small> | <small>トシノノナリ</small> | <small>トシノノナリ</small> | <small>トシノノナリ</small> | <small>トシノノナリ</small> | <small>トシノノナリ</small> | <small>トシノノナリ</small> | <small>トシノノナリ</small> | <small>トシノノナリ</small> | <small>トシノノナリ</small> |

| | | | | | | | | | | | | | | | | | | | |
|-----------------------|-----------------------|-----------------------|-----------------------|-----------------------|-----------------------|-----------------------|-----------------------|-----------------------|-----------------------|-----------------------|-----------------------|-----------------------|-----------------------|-----------------------|-----------------------|-----------------------|-----------------------|-----------------------|-----------------------|
| 光景 | 窓梅 | 明朝 | 不眠 | 酒鉗 | 挑燈 | 隨漏 | 節物 | 臆盡 | 海帶 | 待旦 | 地爐 | 笑談 | 燈花 | 曉柝 | 終夕 | 新春 | 隔年 | 圍爐 | 圍碁 |
| 此盡 | 數刻 | 守夜 | 守歲 | 五硬 | 燈花 | 歡娛 | 冬盡 | 影小 | 守歲 | 守歲 | 圍爐 | 圍碁 | 圍碁 | 圍碁 | 圍碁 | 圍碁 | 圍碁 | 圍碁 | 圍碁 |
| <small>トシノノナリ</small> | <small>トシノノナリ</small> | <small>トシノノナリ</small> | <small>トシノノナリ</small> | <small>トシノノナリ</small> | <small>トシノノナリ</small> | <small>トシノノナリ</small> | <small>トシノノナリ</small> | <small>トシノノナリ</small> | <small>トシノノナリ</small> | <small>トシノノナリ</small> | <small>トシノノナリ</small> | <small>トシノノナリ</small> | <small>トシノノナリ</small> | <small>トシノノナリ</small> | <small>トシノノナリ</small> | <small>トシノノナリ</small> | <small>トシノノナリ</small> | <small>トシノノナリ</small> | <small>トシノノナリ</small> |

雜部

圍碁 トモニヨリテゴヲウツラツクル時節ヲケシキハ

手談 ゴノテ

愁憂 ユヅリ

飛響 トビキョウ

紋楸 モンキョウ

碁巖 キイワン

鳳簫 鳳皇ノ子 仙靈 二術 化藥 コシラフ 白雀 シラカ 琪樹 クニノキ

養玉 仙茶ニ玉ヲ合セテラフ 仙花 仙家ノ花 金液 仙藥 桑海 クハハル 丹火 仙藥ヲ火

煮石 仙人石ヲテククイニル 化塗 仙藥ニ 羽客 仙人 遊仙 同上 雀背 ツルケニ

山靈 山ノカミ 神人 同上 山鬼 山ノカミ 神符 仙人ノ多

道士 日本ニ道士ト云フ先ツ山伏ト比シテ道士ト云 羽衣 同上 仙籙 仙家ノ 眞素 カサリナキ 紫氣 ムラサキ

猩冠 道士ノ服 霞冠 道士ノ 雲洞 道士ノ 丹篆 フダ 雀取 ツルニル

焚香 タカカウ 仙林 仙人ノヲル 霞漿 仙人ノ 道書 道士ノ 隱篆 フダ 道味 道士ノ

道骨 道士ノ 道衣 道士ノ 道心 道士ノ 寶籙 カサリ 顯神 ヤウ生 麻衣 道士ノ

種藥 タカカウ 丹書 朱カキ 寶籙 カサリ 顯神 ヤウ生 麻衣 道士ノ

葛屨 道士ノ 芝朮 レイシロ 服藥 クスリノム 仙蹤 仙人ノアト 石洞 イワノラ

天壇 アマノタナ 神丹 仙藥 休糧 タノクヲ 香火 カウヨタ 清泉 セイゼン

狂救 クワウキウ 石壇 イシノタナ 松壇 マツノタナ 引雀 ヒキサズ 道家 トウカ

雲確 クモツカキ 尋眞 道士ヲチ 天書 道士ノ書 紫皇 天帝ナリ

通用 虚字バカリニテモナク実字モマシエラキテ求ムテ之ニカフヌヤウニアツム

高倚 タカカヨル 誰道 タレノチ 誰識 タレノチ 相逢 アヒマシ 遙望 トウボウ

傳聞 デンブン 試問 シツモン 誰知 タレノチ 借問 カサリ 遙想 トウソウ

爲報 タメニ 豈妨 ナラズ 方是 カタラシ 自是 オノオチ 豈知 ナラズ

最愛 トモニ 不厭 ウレシ 方知 カタラシ 何來 ナニカラ 無為 ムトク

| | | | | | | | | | |
|----|----|----|----|----|----|----|----|----|----|
| 長會 | 盡是 | 共惜 | 忽送 | 坐見 | 別有 | 直向 | 恰好 | 行矣 | 衆令 |
| 只是 | 無際 | 何得 | 自怪 | 可忍 | 何意 | 預知 | 即今 | 遙指 | 誤認 |
| 坐使 | 更為 | 不及 | 却恨 | 本是 | 一自 | 恐是 | 深處 | 還期 | 豈料 |
| 疑是 | 却嫌 | 共言 | 何以 | 何如 | 遙知 | 恐應 | 如今 | 何時 | 何為 |
| 暫時 | 長照 | 久負 | 豈堪 | 同是 | 却驚 | 始覺 | 誰以 | 群入 | 何當 |

| | | | | | | | | | |
|----|----|----|----|----|----|----|----|----|----|
| 何待 | 生憎 | 偏添 | 唯有 | 自堪 | 豈有 | 陶然 | 悠然 | 踽踽 | 寂寥 |
| 渾是 | 共待 | 多謝 | 空餘 | 幾許 | 至今 | 凄然 | 蕭然 | 鬱鬱 | 蕭條 |
| 縱是 | 多是 | 不似 | 不隔 | 幾個 | 休言 | 寂然 | 飄然 | 慘澹 | 寂寞 |
| 總向 | 始如 | 只疑 | 自似 | 幾多 | 抵恐 | 偶然 | 依然 | 蕭瑟 | 荒涼 |
| 忽自 | 不爾 | 還怪 | 好更 | 何用 | 冷然 | 蒼然 | 黯淡 | 隱映 | 歷然 |

| | | | | | | | | | |
|-------|-------|-------|-------|--------|-------|------|-------|------|------|
| 陰 | 蕩漾 | 飄飄 | 激 | 崔嵬 | 焦 | 寥落 | 蕭索 | 縹緲 | 徘徊 |
| カゲノ | 水ノウツラ | 風ニフキ上 | ナニギラ | 山ノタカキ | カヲロヘタ | ヲチシ | サヒシキ | トセヌタ | モト |
| 沉 | 康 | 逶迤 | 聯翩 | 崎嶇 | 殷勤 | 零落 | 皎潔 | 蒼茫 | 玲瓏 |
| シヅキリト | キヌル | メグル | ツラナル | ケハシキ | 子シロ | 月上 | レイナニキ | ニエヌ | ギトヲル |
| 亭 | 消 | 微茫 | 方 | 嵯峨 | 蕭颯 | 蕭森 | 參差 | 淒涼 | 蕭疎 |
| タカイ | カケヒキド | カスカナ | ホカニシテ | 山ノケハシキ | モイシシ | モイシシ | 長ク短キ | モノサシ | シノマ |
| 森 | 迢 | 冥漠 | 迢 | 峇峇 | 蕭麗 | 斷續 | 迢迢 | 空濛 | 逍遙 |
| シム | ハルカク | フクシキ | ハルカ | 同上 | サウハト | ワキレワ | ハルカ | クラシ | アケ |
| 鏘 | 蕊 | 接 | 紫 | 渺 | 蹉跎 | 潦倒 | 徙倚 | 搖落 | 宛轉 |
| マウカチ | アホキ | ツラナル | メグル | シチキ | スマヌ | フシク | ヲヨウ | 本ノハ | ル |

| | | | | | |
|-------|-------|------|-------|-----|------|
| 悠 | 娟 | 綿 | 巍 | 灼 | 慘 |
| ハルカナ | ミコト | ツク | タカク | ヒカ | ウレフル |
| 罪 | 重 | 菲 | 寒 | 艷 | 往 |
| ユキアタ | カサナル | シノメ | チサシ | ミトナ | マク |
| 栖 | 丁 | 茸 | 歌 | 細 | |
| テツル | キヲキル | クサノハ | ヒカリ | ユカナ | |
| 飄 | 髮 | 喧 | 光 | 鳩 | |
| カゼノフク | ムノハヤク | ヤカク | ツク | ホシキ | |
| 茫 | 隣 | 凄 | 汎 | 郎 | |
| カウタ | キラク | サムキ | 舟ノウカム | ムシク | |

詩語碎金卷之下終

詩語碎金跋

丙申。秋。余遊東都。寓于積翠樓者數日。延陵老侯。使石川太一。囑余與士德。曰。日者。命侍臣某某。著詩語碎金。蓋學詩階梯也。而大湫先生之至也。不遑講學。其業未能遂也。敢請二子續成之。則不啻藩中兒童之幸。亦將寡人之喜也。余及士德。以辱同門之末。不敢辭以不敏。遂即其業。乃月半而成矣。或曰。

二子之選。何擬京刻碎錦者之甚也。余笑曰。凡詩材之書。專取便捷句也。語也。國字是施。亦無他術。苟有益於童子。亦何避嫌之為。筌乎筌乎。要在獲魚已。乃以復命云。

安永五年丙申八月

信陽

石作貞士幹

謹誌

