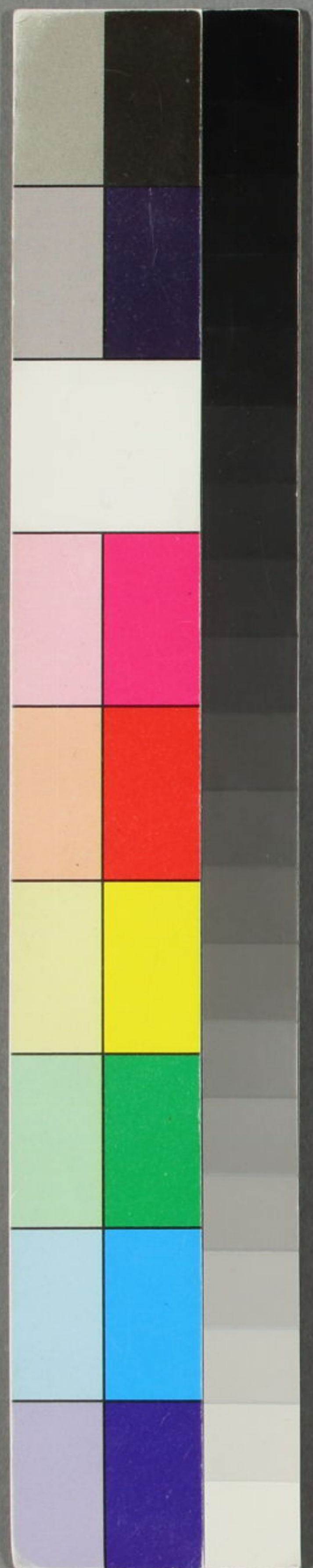


絕句解辨書

七言絕句

下





滄溟七絶三百首解辨書下



東都 南峯 中川景福 著
常陽 鹿門 白隆熙 校

寄吳明卿 時二明卿大梁ノ王府ニ仕ヘテ居ルニヨセタ。

平臺 漢ノ時ノ梁ノ孝王ノ平臺也。

秋氣鬱蒼蒼 平臺ハ明卿ガ居ル所也。其元ノ居ラ。

落日登臨一斷腸 落日ノ頃于平臺ノアタリハ秋ノ氣色モミククテ只望ニテヒトニ悲シム。

若道子虛 昔司馬相如カ梁ニ居テ子虛ノ賦ヲ作ツタ。

今未就 今未就

當年誰遣客遊梁 當年誰遣客遊梁

園 出末ヌト云ハ合点ヌニヒハ當年誰ガ梁ノ園ニ客トナリテ行シムル

○梁園 梁ノ園

好女 右古ノヲ稱シシグルガ心ハ梁園ニ御宴ガ在テ日ニ紛ミト多クテニギマカデ

高宴日紛紛 紛紛ハ多

帝子 帝王ハ漢ノ文

風流雅 風流雅

若使平臺賓客 鄒陽枚乘ガ在テ思ナド皆

在 在

已知詞賦不如 已知詞賦不如

君 帝子ハ文ヲ好キ玉フニハ文子ノ士ガ多カクモ昔ノ平臺ノ賓客ノヤウナ人々ガカ
ルナク詩文章ヲ作りテ遊ブテアロフガ中ク其スノ詩文章ニ及ブト思ハルノト

云云吳明卿ヲサシテ司馬相如ニメツタモノジヤ平臺ノ賓客鄒陽枚乘トノ内ニテ相知ガ一番デアラクニ云フタマヤ

小蒙城 天梁東漢忠府ノ南二十里ニアリ 三載逍遙 道遠ハ莊子ノ字面ニシテ我が
心一不盡ニタノシムコトヤ

傲吏 假人ニツテオガリ我マニ情 郡奇ハ小蒙城ニ近ヒ此城ハ昔シテ莊子ノ奉公メ居
スルヲ云フ吳明卿ヲサシテ 夕処ナク三年以來マリ莊子カ所持ニテ逍遙トコト

不是春風常入夢 誰知蝴蝶 コレハ莊子ノ存物論ト
云篇ニシテ莊子カ夢

手是ト云フモ春風ノ時分ニモ常ニ枕高シテ寐テ世ノ中ヲサケテ風塵交ラヌ氣テ居ル心ガ
春風ヲ夢テク身ノ上ナクハ此邊邊ニ居ルガ夢ヤラ死テ變化スルガ夢ヤラ覺カケラ合点

功名ト云フ字ニ變化シテ來ク凡流ナクヤ 體中今日定何如 古キ語ハ體中何如作秘
書ト云フ語ヲ用ヒ也 秋色蕭條傍諸居 明

色モ蕭條ト云其元ノ蕭セラレテ居ラハ又ニソフテサシヒ其元ノ身中今日ナクハ正ニ
秋モ蕭條ト云其元ノ蕭セラレテ居ラハ又ニソフテサシヒ其元ノ身中今日ナクハ正ニ

御舍人ノ官ヨリ此官ニツツソレ故ニ 體中今日定何如 古キ語ハ體中何如作秘
書ト云フ語ヲ用ヒ也 秋色蕭條傍諸居 明

長吏 官人ノ應憐 君拱 道路傍 支配頭ガ其元ノ能手ヲコミヒテ道ノ傍ニ立
政ヲ行フヲ憐テアララ其元ノ能カクノ如クナラハ三

君能如 三年參佐 有光輝 支配頭ガ其元ノ能手ヲコミヒテ道ノ傍ニ立
政ヲ行フヲ憐テアララ其元ノ能カクノ如クナラハ三

不必詩名入薦章 我ハ道路ノ傍ニ遠屈ニ支配頭ニ登ラシラ榮華ノ思フ者テモヒ
ノレヲ榮華ト思フ俗人ノ子ヤ詩ヲ作り名ヲ揚ルガホシキ必ズ詩名ヲ以テ薦章ノ使替書上

楚娃 羨ヲシテ明卿ハ楚人ナリ 雙侍 並ニ側
居ルト

楚娃 羨ヲシテ明卿ハ楚人ナリ 雙侍 並ニ側
居ルト

楚娃 羨ヲシテ明卿ハ楚人ナリ 雙侍 並ニ側
居ルト

楚娃 羨ヲシテ明卿ハ楚人ナリ 雙侍 並ニ側
居ルト

楚娃 羨ヲシテ明卿ハ楚人ナリ 雙侍 並ニ側
居ルト

楚娃 羨ヲシテ明卿ハ楚人ナリ 雙侍 並ニ側
居ルト

楚娃 羨ヲシテ明卿ハ楚人ナリ 雙侍 並ニ側
居ルト

楚娃 羨ヲシテ明卿ハ楚人ナリ 雙侍 並ニ側
居ルト

楚娃 羨ヲシテ明卿ハ楚人ナリ 雙侍 並ニ側
居ルト

楚娃 羨ヲシテ明卿ハ楚人ナリ 雙侍 並ニ側
居ルト

楚娃 羨ヲシテ明卿ハ楚人ナリ 雙侍 並ニ側
居ルト

楚娃 羨ヲシテ明卿ハ楚人ナリ 雙侍 並ニ側
居ルト

楚娃 羨ヲシテ明卿ハ楚人ナリ 雙侍 並ニ側
居ルト

楚娃 羨ヲシテ明卿ハ楚人ナリ 雙侍 並ニ側
居ルト

楚娃 羨ヲシテ明卿ハ楚人ナリ 雙侍 並ニ側
居ルト

云テ一人ノ女房ガカリテナヒト見セ
ヨ其人ノ風流ガコト知レタ
玉爲顔勸酒能歌雉子班
雉子班ハ鼓吹ノ曲ト云ホノ
詞ヤ多ク賈大夫ノ事云

昔賈大夫ト云フモノガ生レ付ガ惡ヒ妻ヲ娶テアツタニ三年カ同其妻ガモハ言ハズガヤ或時連立
テ鼻ニ短ヲ雉ヲ射テアリタレハ始テ笑フテモノ云フタ其時ニ賈大夫ガ發ト云フモノハステラレヌ我射ヲ知
ラスハ我妻ハ一生モ云ハズ笑ハヌテアラウト云フタガ左傳ニアル明卿此二句ハ楚國ヨリ連立来ラレタ
カハ多ク見惡ヒ生レテスレバナリ笑ハ心ガ無クモナヒ
人々美女ガ側ニ居ラルカドレモ玉ノ

マウチ顔ニテ酒ヲスメ能ク
雉子班ノ曲ヲウタフテアル
醉殺上二字下五
休論官不調古来遷客幾人還

此美女ヲ相手ニメ酒ヲ飲キ酔キテ官位ヲ撰ヒ吟味ガナヒト彼ノ是ノト論ルルヲ休メタヨヒ右ヨリ
左ニセラレタ客人ニ我人首尾ガナリテ都ヘ還リシツカリタルハ無ヒ思ヒ切テ居ヤレ右ノ三首ハ傲吏
形状ヲ極
○睢陽小吏
明卿ヲサシテ明卿ハ
下使ニ小吏ト云フ
○困逢迎
其元睢陽ノ小吏ニテ居
テ云フ也
人々出合詰ケ言ヘノ

多ヒニハ困逢迎ニシカレ
ナカラハ小吏ノ業ヌケ難ヒ
醉後參差
參差ニ字ハ同シマウニソハ又負マコハ酔テキタ多ク
負ノシツレ我マカソク出ルト云マウチモノヤ酔タル日
故態生
故態ト云フ字ハ後漢ノ敬子陵ガヤ昔ノ我ニ十形ガ出ルト云ノヤ言ハ心イカン慎テ
居ルケレ一盃飲酔フテ後ハ次々クニホコヒテ未テ生レシキハ我ニカ出ル大方昔
燕ノ國ノ北京ノ町テ五子ノ出合フテ世人ノヒマツニ思フテ附キ合タル我ニノ時ノ故態テアラフ諷セラレ
テ未テ小吏トナリ始ハマ必自ラ慎ミ取り飾リテ在タカ酒ノ後ハ性レ付ノ出ルニ及ニテ我ニカ時ニ出
テ覺ヘ又參差ノ二字妙ガヤ又ト違フ
テ詩中ノ形容詩ニハ甚タヨヒ
莫倚
倚倚ノ倚ノ字ノ心ニ
甘泉宮
甘泉ノ宮
曾獻賦
漢ノ楊雄
賦ヲ獻上メ天子
東タガアル

君今久已罷承明
承明戸ハ漢ノ時ノ禁裏當番ノ詰知キヤ言ハ昔京ニ
居タ時賦ヲ獻メ諫メ奉タトソレヲタニ思ハル十其

○來自廬山五
元ハ五老峰ニ引込テ居ラレ隱者ノ趣ハ能ク佳
今廬山ノ五老峰ヨリ来ラレタト云テ隱者ト見ル
梁園賓客更相從
是ハ出ノ字ノ心ニ
官ニ出ラレテモ詩文
ノ達人ニマカテ梁園ヘ出ラルト孝王ノ賓客ノ鄒陽枚乘ホ云フ
ヤツチ文人ト更ニ相從テ元官興モタニシカアル
已無意
二千

老峰
或ハ出或ハ處ト云フタ心ヲ二句ニハタ出トハ秦公メ名ヲ揚ケ身ヲ立ルヲラスラ云ル處
トハ家居メ世ヲサケテ居ルタヒラ云フ二句ハ處ノ字ノ心ヲ云フ國ニ居タ時ノイキヤ
元ハ五老峰ニ引込テ居ラレ隱者ノ趣ハ能ク佳
今廬山ノ五老峰ヨリ来ラレタト云テ隱者ト見ル
梁園賓客更相從
是ハ出ノ字ノ心ニ
官ニ出ラレテモ詩文
ノ達人ニマカテ梁園ヘ出ラルト孝王ノ賓客ノ鄒陽枚乘ホ云フ
ヤツチ文人ト更ニ相從テ元官興モタニシカアル
已無意
二千

石
二千石ハ郡守ノヤコノ時
出處何如
猶執若ト
○耐曼容
漢ノ耐曼容ハ志ヲ養ヒ
六百石ヨリ上ニ立身セヌヘ
時メト思ヒ官ヲマメテ引込タ其元已ニ二千石ニモ立身シマ
ウト云ニ心ガナヒ只奉公ニ出テモ
身ヲ修志ヲ養テ居ラルニヌキト立身カ出来又其元ノ
身ノ上ハ耐曼容トハイヅレゾヤ曼容ハ只六百石ニ過ヌデ乃チ官ヲ免レ去タ
其元々ツ五老峯ヤ梁園ノ二ツノ者ノ赤ニアルハキカ区スレバ曼容ヨリマツタ
○短髮
短髮
短キ毛モシケクナツタ
言ハ心ハ髪ガ短クナツテ無クナリノクナト云ノ事
青雲

何日見飛翻
モヤ都ニ登ラレタ何レノ日ニ飛アガリテ貴官
由來
逐客則人皆
迴避
迴避
迴避ハ不倍ト訓メ
詞垣
詞垣
詞垣ハ中舍人ヲ
人ハ詞垣ヨリ来タカ諫垣ヨリ来タト云フニ
打カハスト云テ心ハ詞垣ハ中舍人ヲ
子ノ詔ヲ書リ使テ諫ヲモ申上ル使マ諫垣ハ諫議大夫ノ詰所ニテコトモトヨリ諫ヲ申上ル

色
色
色
色

假也其元ノ如ク諫ヲ申上テ罪ヲ得ルマウナ行ノ正

○梁苑無人秋氣悲此時徐子去

汝寧ヲ假替シタニヨリ

美モ親ノ忌中ニテ吳門ニ居ル故ナツカシク

思ヒ首ヲ回メ見レハ涙カナガル

知君不盡不盡ハ猶限リ

之言ト云々平生ノ心ニ

平生意論語ニ平生

今ニテ厚キ志ト云々

海内窮交更有誰我其元ノ限リナキ御志ノ厚キ平生ノ意ヲ

又王元美徐子ト云フ者ハ無世窮交ハ得カセモノナ

送殷正甫名ハ儻亦子

事ヲ云フノマ大政アレハセノ事ヲイフ詩ハ作り易ク首尾能ク目出度詩ハ作り難

咸池咸池ハ黃帝ノ

自垂衣裳普請ノ出来アカリタルラ云黃帝ノ咸池ノ糸ヲ以テ一度コレヲ合宮ノ

咸池咸池ハ黃帝ノ

御殿ハ出来上リタル日ノ御祝ニ奏シテ礼ホノ備リタルニ帝ホトヨリ衣裳ヲ垂テ正ク禁城ノ中ニ

多步侍臣調六瑄

天下ニ鳴スラ

須君共作

鳳凰鳴昔黃帝ノ時伶倫ニ命シ

得文章

通リ高ク龍顔トテ龍ノ腹ノ如クニツメ故ニ天子ノコラ龍顔ト云此時節春風ノ長因ニ朝

得文章

ナルコト其元ノ次章勿クニ五色ノ光ヲ成テウツクニハ是レ何故ハ毎朝筆ヲ執リ書キ物ヲ

得文章

メ天子ノ龍顔ニ近ツキ御傍ニ立テテ故チアリカタヒトチヤト云テ翰林ノ役カ見ル

得文章

○君王賜宴栢梁臺漢武帝栢梁臺ニテ諸官人ヲ

得文章

開栢梁臺ニテシタカセ言ノ詩ノ始リ也君王ハ諸臣ニ栢梁臺ニテ御宴ヲ賜リ

得文章

臺ノ詩ノ第一句ハ漢ノ武帝ノ作り至ラズ

得文章

公ハ天ヨリハミミタルト云々○上皇下三字ヲ句ナ

得文章

雖曲終結句

得文章

東方朔ハ息天ノ内ハ星ノ見ヌナハ東方朔ハ

得文章

才得

得文章

得文章

得文章

得文章

得文章

得文章

得文章

得文章

得文章

得文章

得文章

得文章

得文章

得文章

得文章

得文章

得文章

身ノ東方朔カオヨツテ出兼々此度天子ノ詩ヲ御作りナサレテ諸臣ハ命セラレラ

○漢家詞
王諸臣ハオカ及カテ終ノ白其元カスルニテア多ク東方朔ハ賦正甫ニ比ス

客滿金馬門
至尊ト天子ヲ云漢家ノ詩文章ヲ作ル者ハ皆金馬門ニ備テ集テ居ル

感至尊
然レ誰試ク雲ヲ凌クマク賦ヲ作テ天子ヲ感セシムルモフ

虛
相如大人ノ賦ヲ作リテ後ニ子虚ヲ賦ヲ作リテ名ヲ顯シタユノ句

無日不承恩
天子虚ノ賦カ一度出タテ其元ノ名カ則チ起ラテ前方ニ

詔遣使
詞臣集
漢都
意
明

年
羽獵大誇
揚雄カ長楊賦ノ序ニ明年帝御狩ヲチケラレハ大ニ胡人共見

猶在
莫問
長楊賦有無

共憐執戟人
コレモ又揚雄

長楊ノ賦モ揚雄ガ作ツタ此時節ニ當テ推量スルニ必定ス若共ニ揚雄ガ輕官テ必息災テ居

カ文ハ古文辭チヤニヨツテ時ノ人ノ風ニハムカト云心カアルニ其元カ引テテモ世ア又テ

用ヒラレヒイツノ乘テヒテ下サレト云フ心チマ〇按スルニ此詩ハ故事ヲ引テアミンメカ

賦ヲマ羽獵ノ賦ハ只御狩ヲ諫メ賦ヲ然レ凡羽獵ヲ好ミ玉フ故ニ明年胡ニ諷リ玉ハハニ思

召ナレハ長楊賦ニ羽獵ヲノヘタスバ如ノ羽獵ノ字ハ羽獵ノ賦ノニテ李善ガ文選ノ注ニ漢世ヨ

引テ揚雄羽獵ノ賦ヲ奏メ執戟即ノ官ナリトアハ明年羽獵ヲ羽獵ノ賦ト見レハ其前ニ執戟

郎ニナリテ居タルト云詩ノ心ニテアマニナレ凡羽獵ノ賦ノ名ニ用ヒヌ

從臣歸來依舊帶城春
殷正甫カ三近臣ヲシタ今度京石歸サレハ十年以前風流十

色モ昔ノ通り替ラ
侍從ノ也臣テ勸シラレ暫時外へ出テ今召飯サレ帝城ノ春ノ氣

半是同時獻賦人
都へ行カレラ金華殿ノ中ニテ論語書經ナドヲ講談シ吟味ナトスル

帝寵詞臣弄彩毫蓬萊
蓬萊ハ翰林ノ役所ヲモ云フカ

殿五雲高
帝ハ詩文章ヲスル者ヲ寵愛アツテ文章ノスラレタル彩筆ヲモテ

成三賦
唐ノ天寶年中ニ杜子美カ三大礼ノ賦

人賜錦袍
唐ノ則天皇太后龍門ニ遊ヒ玉ヒシ氏群臣ニ詩ヲ仰付ラレタ一番ニ出未タ者ハ錦

詩カ出未タカヨカツタニヨリテ近臣達カ奪テ宋之回ニ着セタフアハコノ詩ノ心ハ其元カ出タラハ

女音ヲ仰付ラレウガ定テ杜子美カマツニ一日ニ賦ヲ三篇モ作ツテ上レヨク出未タト自分テ思ハ

五ノ年辛酉

レウガ思ヒノ外ニ今ミテ京ニ居タ。其元ノ傍ニ居ル人ナト錦袍ヲ賜フタテバ其時ハ腹カタイウ
此詩ハ上ノ一首ニ連子ヲ看ルカヨト傍人ハ同時ニ賦ヲ献シク人ヲマシテ正用召返サルトハ云ヘト
亦他人ノ又ノ禁中ニ居テ寵ヲ
○紫禁 禁垣ハ總テ天ノ紫微垣ニ象ル
故ニ多ク禁中ニハ紫禁ノ字ヲ用ニ
清秋五夜 五
上ノ二夜ヲ甲乙丙丁戊ト五ヨリセツ迄ニ五ヲリシクテモ初夜
五夜ノ五夜ト見レハ明クセツテ此句ハ甲ヨリ戊迄ニテ云ラト云ニ
○聞道相知 此一字ヲモノシクニ何事モナク
象カ見ヘルコトハ禁裡ハ別段ナクテ秋ノ物トツカナ時分ナドハ猶更世ノ中ノ極ヲ用繁多ナ者テ
ナヒヨツテヨスカラヒツソリニテ何トナク尊トヒマツナ

金莖玉樹少人攀 金莖玉樹ナドノ有ルハ中ノ人ノヨフルハレナト云フテ禁裡ノ至
極奥深ニカ様子ニ見セテ又金莖ト云フテ復イ恩ノ子ヲ藏シテ有
○不知 是レ外トメノ
帝遣神仙使更直蓬萊第
○依舊春風滿建章
○東觀 漢ノ世ノ
○重來 握ルト
○管對君王
○寵何處新詩不擅場
○風流著作郎滿朝
○誰不羨恩光
○賦成清思如秋水
○一片霜毫灑玉堂
○促殿卿之官
○春色平臺散
○客愁淮南桂樹小山秋
○為二郡
○風塵吏借問何

幾山 神仙蓬萊ハ皆翰林ヲ称シ帝ノ神仙ノ使ヲツカサレテ翰林ノ蓬萊ハ懸壺ヲ仰付
メスカ亦禁裡ノ奥深ニ意ヲト太宗皇帝ノ近臣ニ謂テ詩臣
ハ更ニ神仙ノ職ヲト云レタ又東觀ヲ称シ蓬萊山ト云フガ
○東觀 漢ノ世ノ
○重來 握ルト
○管對君王
○寵何處新詩不擅場
○風流著作郎滿朝
○誰不羨恩光
○賦成清思如秋水
○一片霜毫灑玉堂
○促殿卿之官
○春色平臺散
○客愁淮南桂樹小山秋
○為二郡
○風塵吏借問何

著述スル 風流著作郎滿朝 誰不羨恩光 賦成清思如秋水 一片霜毫灑玉堂 促殿卿之官 春色平臺散 客愁淮南桂樹小山秋 為二郡 風塵吏借問何

人か誰々其元ノ君恩ヲウケ 榮曜ナラ美次ニカラレマ 明ノ翰林ハ古ノ秘書ノ職今ヲ兼テ居ルコトハ賦カ出来テ其趣向ノサツハリトシタ所ハ秋ノ水ノ如ク
トソレラフノ風霜ノ氣ヲ含ム筆ヲ以テ玉堂ノ翰林假ルニ氣一盈ニ書ルハテアロフ瀟々ハ書クハ云
○東觀 漢ノ世ノ
○重來 握ルト
○管對君王
○寵何處新詩不擅場
○風流著作郎滿朝
○誰不羨恩光
○賦成清思如秋水
○一片霜毫灑玉堂
○促殿卿之官
○春色平臺散
○客愁淮南桂樹小山秋
○為二郡
○風塵吏借問何

孝王ノ平臺ニ止テ春色ヲ詠メ他國ノ客トナリタル愁ヲ散シ秋ハ淮南王ノ招隱ノ篇ニアル通り
小山ノ桂樹ノアツリ生スル処ニ秋ノ氣色ヲ見テ承ハ淮南王漢連枝ノ故事ヲ○春秋皆佳ニ何ニイマ
カナル 晋人自ラ称スル語ナシ世説ニモ
○身 見ヘル子孫モツカラフ云フナリ
○為二郡 二郡ハ順徳ト
○風塵吏借問何
○如ハ及トヨム何ソ 此薄遊 躬ハ順徳開中二郡ノ太守トナリ風塵ニ交ル假人ト云ヘ其元
○聞道相知 此一字ヲモノシクニ何事モナク
○滿帝京 間ハ其元ノ
○時節 兎角時節ヲ待ツカヨヒ
○縱令再補王門客 王門ノ客ハ御連枝
○恰

ハ其元ノ御連枝ノ官人トナツテ薄祿ニテ心伏ニ 平其室マ小山ノ樂ミヲナスニカシヤ早ク行カレヒ
京ニ滿クテアル言フハ友連加 故 時節來 不得避功名 時節が到來スレバ功名
必ス其元ヲスノ上レダラト云フナリ
○身 見ヘル子孫モツカラフ云フナリ
○為二郡 二郡ハ順徳ト
○風塵吏借問何
○如ハ及トヨム何ソ 此薄遊 躬ハ順徳開中二郡ノ太守トナリ風塵ニ交ル假人ト云ヘ其元
○聞道相知 此一字ヲモノシクニ何事モナク
○滿帝京 間ハ其元ノ
○時節 兎角時節ヲ待ツカヨヒ
○縱令再補王門客 王門ノ客ハ御連枝
○恰

ヨリ処ナク功名モ立ツト相ナクナル語ナリ
○身 見ヘル子孫モツカラフ云フナリ
○為二郡 二郡ハ順徳ト
○風塵吏借問何
○如ハ及トヨム何ソ 此薄遊 躬ハ順徳開中二郡ノ太守トナリ風塵ニ交ル假人ト云ヘ其元
○聞道相知 此一字ヲモノシクニ何事モナク
○滿帝京 間ハ其元ノ
○時節 兎角時節ヲ待ツカヨヒ
○縱令再補王門客 王門ノ客ハ御連枝
○恰

○身 見ヘル子孫モツカラフ云フナリ
○為二郡 二郡ハ順徳ト
○風塵吏借問何
○如ハ及トヨム何ソ 此薄遊 躬ハ順徳開中二郡ノ太守トナリ風塵ニ交ル假人ト云ヘ其元
○聞道相知 此一字ヲモノシクニ何事モナク
○滿帝京 間ハ其元ノ
○時節 兎角時節ヲ待ツカヨヒ
○縱令再補王門客 王門ノ客ハ御連枝
○恰

○身 見ヘル子孫モツカラフ云フナリ
○為二郡 二郡ハ順徳ト
○風塵吏借問何
○如ハ及トヨム何ソ 此薄遊 躬ハ順徳開中二郡ノ太守トナリ風塵ニ交ル假人ト云ヘ其元
○聞道相知 此一字ヲモノシクニ何事モナク
○滿帝京 間ハ其元ノ
○時節 兎角時節ヲ待ツカヨヒ
○縱令再補王門客 王門ノ客ハ御連枝
○恰

○身 見ヘル子孫モツカラフ云フナリ
○為二郡 二郡ハ順徳ト
○風塵吏借問何
○如ハ及トヨム何ソ 此薄遊 躬ハ順徳開中二郡ノ太守トナリ風塵ニ交ル假人ト云ヘ其元
○聞道相知 此一字ヲモノシクニ何事モナク
○滿帝京 間ハ其元ノ
○時節 兎角時節ヲ待ツカヨヒ
○縱令再補王門客 王門ノ客ハ御連枝
○恰

○身 見ヘル子孫モツカラフ云フナリ
○為二郡 二郡ハ順徳ト
○風塵吏借問何
○如ハ及トヨム何ソ 此薄遊 躬ハ順徳開中二郡ノ太守トナリ風塵ニ交ル假人ト云ヘ其元
○聞道相知 此一字ヲモノシクニ何事モナク
○滿帝京 間ハ其元ノ
○時節 兎角時節ヲ待ツカヨヒ
○縱令再補王門客 王門ノ客ハ御連枝
○恰

○身 見ヘル子孫モツカラフ云フナリ
○為二郡 二郡ハ順徳ト
○風塵吏借問何
○如ハ及トヨム何ソ 此薄遊 躬ハ順徳開中二郡ノ太守トナリ風塵ニ交ル假人ト云ヘ其元
○聞道相知 此一字ヲモノシクニ何事モナク
○滿帝京 間ハ其元ノ
○時節 兎角時節ヲ待ツカヨヒ
○縱令再補王門客 王門ノ客ハ御連枝
○恰

○身 見ヘル子孫モツカラフ云フナリ
○為二郡 二郡ハ順徳ト
○風塵吏借問何
○如ハ及トヨム何ソ 此薄遊 躬ハ順徳開中二郡ノ太守トナリ風塵ニ交ル假人ト云ヘ其元
○聞道相知 此一字ヲモノシクニ何事モナク
○滿帝京 間ハ其元ノ
○時節 兎角時節ヲ待ツカヨヒ
○縱令再補王門客 王門ノ客ハ御連枝
○恰

好相

遺官情

任セラルル氏情ト好トシ且ツミバクノ同道遠ト吾心

消スルガヨヒ王府ノ官ハヒマヤ故道遠ト云言ハ暫ク至府ノ官ニナツテ居テ他日ノ立身ヲ待チ

○白雲湖上

見ユ酒家春

雲湖上ニテ酒屋ノ春気色ヲ見テ孟飲テ夕

愛青山

誤此身

田舎ヲアルヒテ青山ヲ愛スルカ面白クシタメノ故ニ此身

來多遠興那能不作官遊人

乎詩ヲツクリテモ句ノ中ニ近頃只遠遊ノ具ガ多ヒ

○夙昔分符

相國

漢ノ景帝ヨリ前御連枝方ノ

豈微官

會來

今般ト同相國相モ相國ト稱ス

有抽簪

日且向山陰雪夜

晋ノ王子猷雪ノ夜ニ戴逵ヲ訪タル時

看

見ヘ

今奉公ニ出ラモ又官ヲ罷ル日モアルハ知レタモノナリ且山陰ノ雪ノ夜ニ向テ看チテ

フソ乎ト云心々四首氏ニ皆發駕ヲ勸メテマル語ナリ
ヲモフニ必定許殿御カ行コトイマカツタ故ナリ

酬許使君讀鄙詩見贈

鄙詩トハ我詩ヲ卑下メ云詞ナリ許使君ガ干尋

江湖幾載避風塵

江湖ト云ハ隱者ノ居ル処ニテ必ス江湖ノアル所ニアラス田舎ノ引込

病裡詩成白髮新

隱者ノ中ノ病氣ヲ養フヨリ又

一時同調

是使君ノ我トタカヒニ詩ヲヨセタリ和韻ヲシタリスルニ非

○莫道西施寵最深

女正如林

何人不解矜

顏色

敢向君王更捧心

西施ガ病

電愛カ一番ニ深ヒトハ云フテ館姓宮中ニ居ル宮女
林ノ如ク多クアルカ君ノ御心ニタカニ信セラレ
シラモ我顔色ヲヨクケハ立派ニ身ヲ持
合点セスモカアロフマ人人ノ思ヒ入レ居カ
ヲ捧ヘテ眉ニシハヲヨセタリ猶ウツクニカ
君王ニ向ヒテ別ニ心ヲ捧ヘテ病氣ト
寵衰ルガ故ニ病氣ニテ取大方此時干尋官ニ
アラハニ云難キ心ヲウツシク言ハ我バ
行ヒラニゲテ御氣ニ入ルマウニスル
無ヒフチマト云フ心ナリ

少年行

樂府題ナリ少年ノ者ノ遊ヒアリク負ナド塞上ニテ勇ヲ振テナド作ル

湖上青山繞屋斜。蕭條此蕭條字重枉使君使君許殿車湖上

青山の連テ我茅屋ヲシテ又チカフテ山ノ中ナレバサシヒ折節許殿御其元が重子テ車ヲ一ダテ尋子フレタ

縱遣遣ノ字ハ活字ニメ見ルカヨヒ柴門閉其元到时ニタトヒ柴ノ折戸カ閉テア

只在東隣賣酒家宿ニ居ラストモイッテモ只東隣ノ酒屋ニ酒一テ居ルホド

許使君見過林亭許殿御于隣カ林中ノ亭ニ過訪スルツテ作ツタハ

鮮衣沽酒酒ヲ買タルカアル豈辭以負以散髮狂

歌也自真我ニシテハ髪ヲ結ハス氣終ニ歌ヲ多ク又自ラツツト生レツキ心持ヲマ

林下竹林ノ似君似君看亦得又得タリトハ好ト云カトシコウシク竹

誰言愁誰言愁便無人此林下

濁酒自沽還自把濁酒ヲ自身買ヒテ又自

逢モヨシト云テ許ハ官人トテユノ語ヲ出スハ失礼誰言愁誰言愁便無人此林下

世ノ中ノ事ニカハス寂寞ト先生此ハ是陶淵明ガ五柳先生ノ傳ヲ作り我カ1ヲ自分

寄傲南窓下陶淵明カ作ノ飯門前五柳是モ又淵明カ

看看長長使君時時來繫馬濁酒ヲ自身買テ手酌テ一且ニテ先生ハ南

謝謝ハ姓中丞枉駕見過兼惠營草堂謝氏ノ中丞官ノ人カ駕ヲ

夾戶門前五柳ト云フヘキ外ラ戸ト云字ニ變春風五柳斜春風ノ時ハ五本ノ柳カ門ノ戸ヲ夾ニ風ニナヒイテ斜ニシタルケキカ

籬秋色醉黃花秋色ノ時ハ籬ヲ遠リテ菊色カ咲クト夫ヲ見テ一盃ノ酒

南山只南山在茅茨外南山ノ淵明ガ詩ニ悠然看南山

人道柴桑處士家我ハ南山ヲ見マツル思ハヌカ

車馬紛紛車馬ガ紛紛ト多クテ其元ノ供ハリガ四方ノ隣ニテ

滿四隣車馬ガ紛紛ト多クテ其元ノ供ハリガ四方ノ隣ニテ

是ハ柴桑ニ居タ外士ノ陶淵明ガ家ヲト云ニ是モ吾ニ子マツルセマケレ此我家ニ

只此中ニ居テホムラ見ル南山只南山在茅茨外南山ノ淵明ガ詩ニ悠然看南山

色句辭海書下

中丞不厭草堂貧謝中丞八貴人ナレバ我レガ草堂ノ貧乏チヤカラレズニ同レバ自從一為蒼生上ニ連

起晋ノ謝安カ東山ニ引込テ居タ時安石出スバ蒼生ヲ如何ト謝安思フ云高臥上ニ連

如君更其元一タヒ百姓ノ為ニ奉公ニ出ラレテヨリ後ハ山ニ引込テ高臥テ居ル者ノ君ノ如キ者ハ更ニ交幾タリカアルモアルモ昔大公望

椽白雲秋色湖ニ臨テ椽ノ八九本カレ位ノ茅屋ヲ結々シ其氣色ヲ見ルニ白雲マ秋色カ茅屋相應ニ一カレト共ニ皆物

若言長者無車轍陳平ガ奉公ニ出ヌニ負郭ノ片田舎ニ居タ時門前ニ長者ノヨキ人ノ貴官アルモノノ車ノ轍ガヌナシト云フ

何得中丞乞俸錢俸錢ハ月俸トテ月ニワタリノ切米錢ニヤ俸錢ヲ乞フルハ州堂ヲ作ル用ニ心ハ如此キガミキ也ニ居テモ貴人長者ガ捨サセシム

太玄經湖上山閉戸青只我草堂ノ林ノホトリニ太玄經ガ一卷アルガリ何モ無ヒ見ル氣色トテハ湖水ノ上ニ山カツテテ物

貧家不讓子雲亭其元モシマ故郷ノ玄亭ノ靜ニ思ヒ出サレテ其故ニ子ウカアル一ツハ君駕ヲ狂テ来ラレタナレバ我其心ヲ感メ我此貧家ガ子雲ガ亭テモサルト我力ヲ辞退セズニ子雲ヤマト云タマウニモアリ又一ツハ元來貧家トモ子雲ガ亭ヤマト云テモ字

送潘潘ハ姓令ハ官之邯鄲ニ潘氏ノ人が邯鄲ノ令ニナツテ行ヲ送ルケマ

春滿邯鄲十萬家邯鄲モ一都會テ人ノ集ルニキマカナレバ邯鄲中ニ十萬家ホト有テ春ノ色モ一孟ニナリ賑ガミヘル

潘令潘令ハイカナル人テアルマラ十萬家ノ者トモト請看如

女此是邯鄲ノアタリニハ故事ガ邯鄲ハ右ノ國ノ都也○其元行ヒタナラ見ラレテ叢臺ニハ

叢臺叢臺甚ハ趙王ノ右跡也遊女ト有ルケマ

石屏記得去年春雨後燕近時清大玄經ト云詩ノ心ナレバ松杉ノ風ノ外ニイロクト山ノ青ク見ル曲録ニリ春ヲ焚テ石ノキニ對テ居ル去年春雨ノ後ニ燕カ近ラテ来テ燕ノ大玄經ノ上ニ落メヨゴメアラトト云フト同シ意ナレ

能能ノ一字テ貴人ガ賤者ガカラスニ礼ヲツクス意ナレ

憶故園能ノ一字テ貴人ガ賤者ガカラスニ礼ヲツクス意ナレ

能能ノ一字テ貴人ガ賤者ガカラスニ礼ヲツクス意ナレ

能能ノ一字テ貴人ガ賤者ガカラスニ礼ヲツクス意ナレ

能能ノ一字テ貴人ガ賤者ガカラスニ礼ヲツクス意ナレ

能能ノ一字テ貴人ガ賤者ガカラスニ礼ヲツクス意ナレ

能能ノ一字テ貴人ガ賤者ガカラスニ礼ヲツクス意ナレ

能能ノ一字テ貴人ガ賤者ガカラスニ礼ヲツクス意ナレ

能能ノ一字テ貴人ガ賤者ガカラスニ礼ヲツクス意ナレ

能能ノ一字テ貴人ガ賤者ガカラスニ礼ヲツクス意ナレ

能能ノ一字テ貴人ガ賤者ガカラスニ礼ヲツクス意ナレ

能能ノ一字テ貴人ガ賤者ガカラスニ礼ヲツクス意ナレ

能能ノ一字テ貴人ガ賤者ガカラスニ礼ヲツクス意ナレ

五ノ如キ器量ノヨビ。遊女氏ガ多ヒ。趙ノ女ハ履ヲハキ。瑟ヲ
ヒリト。古ノヨリコレヲ言フ。史記ニモ見ヘタ。

句云。○此河陽ノ花ハ潘氏ノアガリノ故事ナリ。昔潘岳河陽ノ令ナリ。縣中ヘ桃李ヲ植テ花
ヲ詠メタリ。河陽一縣ノ花ト云々。其元今潘氏ヲ治メラル。縣ニハ五ノ如キ女ノ花ガアルナリ。

河陽ノ花ニハセ。○畢竟コレハ咄ヲセヌ花ナリ。世叢書ノ女ハ
咄ヲスル花ガ多ク。是トタカセテモ。是ハ過ジト思ハル。

起句ニテ。此二字ニテ。起スハ妙ナリ。○風流不下。○爲政。論語ニ爲政ノ篇
キ。經書ノ文字ヲ以テ。詩中ニ入ル。サレ成リ難キニ。

赤。堂ヲ下ラズ。坐ノ。漳河。漳水ト。河水ト。二水ノ間
居テ治メタ。故事ナリ。

宮牆。○趙王ノ宮殿ガアル。故ニ宮牆ト云フ。其元政ヲナシ治メカヨヒニ。風流十
ヲ。○趙王ノ宮ノ牆ノ影カウレシ。ウチカスヨヒケシ。

鳴琴曲。彈作。羅敷。陌上。桑。陌上桑ハ。赤府ノ曲ノ名ナリ。趙ノ國ノ事ナリ。五言
ヲ。○趙王ノ宮ノ牆ノ影カウレシ。ウチカスヨヒケシ。

陌上桑。○桑ノ事ヲ云。潘令
が風流ヲ見ル。

趙家和壁。○趙國ノ和氏ノ壁ヲ城十五ト取替ント云フ。趙國ニテ評議スルニ。秦
ハ大國ノ今壁ヲ送ラシ。城ヲ渡スニ。壁ヲ送ラシ。ハ。我國ヲ攻伐イカセト云

說蘭生。○秦國ヨリ。趙國ノ和氏ノ壁ヲ城十五ト取替ント云フ。趙國ニテ評議スルニ。秦
ハ大國ノ今壁ヲ送ラシ。城ヲ渡スニ。壁ヲ送ラシ。ハ。我國ヲ攻伐イカセト云

不時。○蕭相如。我使。城ヲワタシ。壁ヲ築メ。使ト云。趙國ノ君臣大ニ悅ヒ。相如ヲ使ニシカハス。
蕭相如壁ヲ持テ。秦國ニ行ク。秦人果シテ其壁ヲ奪ヒ。城ヲ与ヘス。蕭相如其勢ヲ見テ。思案

シ。何ケモノク。其壁ニハキスアリ。教シト云ヒテ。壁ヲキニ取リ。今城ヲアタメス。我首ト壁ト一
処ニホク。カント云フ。柱ニ侍テ立タル。怒ル。髮立上ツ。冠ヲキアゲタリ。秦人恐レテ。近ツカズヨ

ツ。壁ヲ完メ。趙國ニ帰ル。此詩ノ心ハ。趙王ノ國ノ和氏ノ壁ヲ。モトヨリ名ヲ天下ニ知ラシタモノ
ナリ。其玉ノ一ニヒテ。千年ノ今ニテモ。秦國ノ人ハ。蕭相如ガヲ云ヒ。傳ヘニスル。○此二句ハ。只耶耶

ニシヒタ。故事ヲ
アゲタモノナリ。

莫道君才非百里。○百里トハ。縣ヲ云。後漢ノ王渙。仇覽ガ。資ナルヲ感
シテ。棘棘ハ。高鳳ノ棲ニ。處ニ非ス。百里ハ。豈丈資

ノ路ナラシマ。○須將高價抵。○連城。○連城トハ。趙壁ニカヘル。二十五城ヲ以テスル。言フ
云々。トガアル。

地ニ屈スルヲ。恨△ナカレ。耶耶ニ幸ヒ。連城ノ故事ガアル。君如シ。縣ヲ治ルニヨリ。テ。名王大ニ
起リ。價モ高クナラ。立身メニ。石ノ官。數十城ヲ領知スル者ト。亦相ヒトシカレ。レト。趙壁

ノヲ用ヒ得。○耶耶出宰。○耶耶ニ宰。云々。云々。

氣何。○英雄。○待。○日。○漢宮。漢宮朝廷ヲ云。都ヲ出テ。耶耶ニ宰トナツテ。其元ノ氣象ガ何故
ニ。カクノ如ク。雄ナルマ。他日ヲ待テ。徵召ス。漢書ヨリ。賜ラシ。

徵書。○漢宮。漢宮朝廷ヲ云。都ヲ出テ。耶耶ニ宰トナツテ。其元ノ氣象ガ何故
ニ。カクノ如ク。雄ナルマ。他日ヲ待テ。徵召ス。漢書ヨリ。賜ラシ。

製錦。○左傳。子皮ガ。尹何ヲ。治メ。メント。子産カ。曰。其元。美錦アラ。ニ。人ニ。ヒツケテ。
魯古ナ。カラ。製セウマ。政務モ。又同レ。ト。云。フ。タヨリ。耶耶。奉。行。ノ。政。務。ヲ。スル。ヲ。制。錦。

但令。○五色。如花。○九字ノ句。○豈羨。○鮑家。○驄。○鮑子。○都。○入。○驄。○馬。○引。○官。○三。○ツ。○タ。○其。○子。○孫。○毛。○皆。○司。○隸。○ニ。○ナ。○リ。○又。○驄。○馬。○二。○東。○京。○都。○ノ。○者。○ガ。○鮑。○氏。○ノ。○驄。○三。○タ。○司。○隸。○ハ。○再。○タ。○七。○公。○三。○上。○歌。○フ。○タ。○ガ。○アル。○今。○其。○元。○政。務。○ヨ。○ク。○テ。○錦。○ヲ。○制。○ス。○但。○五。○色。○ヲ。○ナ。○シ。○花。○ノ。○如。○ク。○ナ。○ラ。○シ。○メ。○八。○豈。

色。○可。○得。○辭。○書。○下。

鮑家ノ三代驄馬ニ乗リ。司隸ノ官ニナリ名ヲ羨シト云フ。花ノ字ニリ。郡守ノ五馬ノ
一ヲ云フ。五花驄ト云語ヲ兼テ云フ。名心ハ縣ノ治ノカタガ。察然ト云。豈奉
上手ニスル。巧官ノ者ヲ羨シ。

山齋牡丹

草堂ニテ牡丹ヲクリ名ヲ詠シタ。以下五首ハ古來牡丹ノ詩ハ無ヒヤマ。

醉把名花掌上

名花ハ牡丹ヲ云。掌上トハ掌上ニアゲテ愛スル心。此二字ニテ美サニ比ス
ル意アリ。又自分ニテオラ愛スル意カアル味アリ。考ヘミルガヨヒ。

新

ソレトナク暗ニ人ニ嫁セヌ意ヲクム。志ヲ立ルマウギヤコノ心ハ醉タニ。此名花ヲ把テ
掌上ト上ニセテ。子シユロニ見レバウキトレテ。キレヒチマト云ク。新ハ貞ヲ守ルガミル

空山

題ノ山齊ノ字ヲ照ラスヤ。開處幾迴春。幾度ノ春ゾト云テ。下ノ夕ト出ルノ字ヲ照メ見ルニ
心カ甚

西施自愛傾城色

身ツカラ身一。出吳宮。不嫁人。吳王ノ宮女西施
ハ城ヲ傾ルホド

顔色ヲ人ハ知ラ子氏。自ラ愛ミテ居ル。其後吳王ノ宮中ヲ出テ。後ハ更ニ又人
ノ所ニ嫁セズ。貞ヲ守テ居タマウ。此山中ニ來テ。幾春咲クマヲ知レ子氏。イツテモウツクレヒ

新冬ニ咲ク。西施ヲ借リテ來テ。牡丹ニ比ス。モトヨリ丈夫ノモノニヤ。其實ハ自ラ身ノ上ニ比
ス。今ヤ人相ヲ見ルモノガ。髮際ノ高キ者ハ聰明ノ者ヤ。依イ者ハ愚鈍ト云フガ。此于弄ハ

額ノ髮キハ。眉ヲサレ。一寸モアロフ。蟬首ノ器量ノヨヒ。美人ト額ノ潤サヲ爭ニトモフ。ハフカ
シユラハ。帽子テ。覺ヘス。ロノ内ノ飯ヲフキ出メ。膳一盃ニテラシタ。

西山風雨錦溪

齊地ニ錦陽。寒春色沈沈。寒ノ字ハ山齊ニハ。寒ヒツレ
ユハ春ノ色モシツタマツ物シツカ

字ニハ。ル郎ノ題中ノ山齊ノ字ヨリ出。醉牡丹。西山ヨリ風雨ガレテ來テ。錦溪アタリモ。餘寒
時節トテ。牡丹ガ開タニヨツテ。先ツ酒ヲ酌シテ詠メル。不是故人裁。龍句。那能蕭瑟。病中看
故人ハ自ラ云フ。花ニ對メ故人ト云ム。心ハ花ノ故人ノ我モ。龍ヒ句ヲ作ル。ガナラズハ。ドウノ能
物シツニ。蕭瑟トサシキ。此病中ニ向テ。此牡丹ヲ見シマ。モト詩ガ好キテ。風流ナクハ。病ヲシテメ
テ。春色ノノドカナラザルニ。○青山繚繞樹橫斜。ノマウキ。畫中有柴桑令尹家。

青山繚繞樹橫斜

ノマウキ。畫中有柴桑令尹家。

令尹ハ。元楚國ニテ。卿ヲ稱ス。後世縣令ヲモ。又縣尹ト稱ス。故ニ借用シ。青山ガラシマ。連テアル
ニ。樹ガ下ノ方ヘ。ラヒカガサツテ。横マ斜ニナツテ。レゲリテアル。其中ニ。柴桑令尹ノ。陶淵明ガ家カアル

白髮幾迴能載酒

此通リ。白髮ニテハ。幾迴カヨリ。酒ヲ持テ。春風何
處。不看花。吾モ又ドウメ花ヲ見ヌ。アロフマ。○周茂叔ガ愛蓮ノ説ニ。牡丹ハ。

處不看花

吾モ又ドウメ花ヲ見ヌ。アロフマ。○周茂叔ガ愛蓮ノ説ニ。牡丹ハ。

花ノ富貴ナル物也。ト云テヨリ。此カタ。牡丹ノ詩ヲ作ル。隱者ノ趣ヲ以テ。云フ者ハナヒ。
甚ヒカ。十宋儒ノ人ニ。毒スル。ヤ。皆宋儒ニカラメラレテ。于弄ガマウ。趣向ヲ云ハス。

過殿御山房詠牡丹

相國ノ許殿卿ガ園中ノ亭前ニ。

相國園亭種牡丹枝枝風雨怨春寒

牡丹ヲソエテアル。花ノ咲タル枝ノ

毛風雨ニ逢テ。ウキセヌ。春ノ餘寒ヲ怨ム。ウスジマ。ニカシ相國モ。來ラ子ハ。空ク咲ク
居ルニ。北山後文ニ。嶺マ。雀ガ山人カ去テ。亭主ノ無キヲ怨ムト云フ。ガアルカ。此山マシキノ

七言 色句解釋書下 廿二

主人車馬城中慣主人ノ車馬ハ城中ノ縣十処ニ居ルニヨリ相田毛平常城片

傍誰家錦障字ニ城中ニ居ラルガ城中ニテバ誰家ノ錦ノ屏風ニ

○國色蘭ハ是誠ニ國香トテスグレタモノジマカ牡丹ヲ誠ニ國色トテテ蘭ニ並スヘキ者ト

檻新國色トハ美人ノ器量ヨキモ云フヨツクモキ國色ノ美人ガ御所風ニテハイタラ欄干ニ倚

一樽何堪獨自對此殘春

何必看花定得主人

解語應相笑無此

訪劉山人不值劉山人ヲ尋テ行タルニ留主

南窓狼藉狼藉ハドリ乱

半牀書階下蒼苔罷掃除

魚社會ヲナストハ春ト秋ト社日ニ百姓共カ打ヨリテ酒ヲノミ農業ノ出来ルヲ祈ル

贈鄭將軍之銅仁鄭ハ姓ア將軍ハ官名ガ銅仁ハ府

漢將承恩意氣多樓船十道

樓船十道漢ノ時南越ヲ討時ニ樓船將軍ノ官ガア

君本自山東妙漢ノ終軍天子ニ長

更許何人擊尉其元ハ

絕句解詩書下

七言

終軍ハ山東ノ英妙ト云々

網下一致ント云ヒシフアリソレ潘岳ガ賦ニ

憐愛スト

君本自山東妙漢ノ終軍天子ニ長

更許何人擊尉其元ハ

樓船十道漢ノ時南越ヲ討時ニ樓船將軍ノ官ガア

漢將承恩意氣多樓船十道

魚社會ヲナストハ春ト秋ト社日ニ百姓共カ打ヨリテ酒ヲノミ農業ノ出来ルヲ祈ル

南窓狼藉狼藉ハドリ乱

半牀書階下蒼苔罷掃除

子奔自ラ 便便九八八 伏枕 年年不肖讓 春風我病

昨夜春風吹酒香吹クト香気カ 戲問殿御止酒狀殿御カ禁酒 簾頭簾ノ頭

養蓮菊脂菊液トテ 妾底事曲若千ト同 長ヲ通リナレハ 當壚笑殺如花花ノ如

白雲湖上ニ見 上白雲還濁酒新詩日 閑白雪樓ハ

樓上于奔陝西提學副使 無那滿樓春雪色 教人常對玉函山玉

所ニ居テ濁酒ヲ新詩ヲ 日ニヒミテ居ル 無那滿樓春雪色 教人常對玉函山

山ハ齊ノ地ニアル 濟南ハ古ノ齊ノ地也 如何庄スルヲナキハ此樓一盃ニ春雪ノ色ガ滿ル是ハ八景非

白雪樓トマ 揚ガ我ヲメ常ニ玉函山ニ對セシムルニ玉函山ノ雪色ガ来テ此樓中ニ積ルト云ハ

新詩トモヒ 春雪ノ色ト云フハ 鄆中曲ノハ 結ヒテアル

○四字ノ白ニ願ニ樓上トバカリ云フガ面白ヒ

聞雁 得元美兄弟書 却寄 雁雁ヲ閱キ 元美兄弟ノ書狀ガ届ヒタ

新 御白雪 盃 春風忽送雁行廻 南ニ居タル故ニ春ノ其書ヲ得也 病客于奔

聲自 苦 君家兄弟寄書來 其ノ江ヲ渡ルトシテヨリノ鳴聲

止酒 于奔カ酒ヲ 止メタカキ

五柳先生漉酒巾 陶淵明 門前五柳ヲウヘ自ラ五柳先生ヲ傳ラ作り我ト云フタ

蕭然東壁掛 春 酒

漉テモテナルノ支度ヲ云テ又其頭巾ヲカブリ名ヲタル

漉テモテナルノ支度ヲ云テ又其頭巾ヲカブリ名ヲタル

漉テモテナルノ支度ヲ云テ又其頭巾ヲカブリ名ヲタル

漉テモテナルノ支度ヲ云テ又其頭巾ヲカブリ名ヲタル

漉テモテナルノ支度ヲ云テ又其頭巾ヲカブリ名ヲタル

漉テモテナルノ支度ヲ云テ又其頭巾ヲカブリ名ヲタル

漉テモテナルノ支度ヲ云テ又其頭巾ヲカブリ名ヲタル

漉テモテナルノ支度ヲ云テ又其頭巾ヲカブリ名ヲタル

漉テモテナルノ支度ヲ云テ又其頭巾ヲカブリ名ヲタル

漉テモテナルノ支度ヲ云テ又其頭巾ヲカブリ名ヲタル

漉テモテナルノ支度ヲ云テ又其頭巾ヲカブリ名ヲタル

レタル頭中ノ酒ヲ止メタル故ノ用ニ無ク此青春ノ時分長柄カナルヲ
東ノ方ノ壁ニ蕭然トシテ掛リテ在ル酒ヲ飲ム豈蕭然ナラシム故ノ合ニ
相笑也學蓮花社

ツハ詞ノ燦ニナラシテ蓮花社ト云ハハ平声ヲ用ルル故ニ韻ノ和ニトリルギマニ
社ト云フタモノナシ其故事ハ跡ニアル

社ト名ツケ會ヲ催ケルニヨリテ陶淵明ニ書ヲ寄テ社中ニ招ク淵明答ハ三第子ハ酒好
キニマヨリテ社中ハ入ラヌマ若シ我ニ酒ヲ許サレハ八參ルヘト云送リケル遠公ニシテ

許メ酒ヲ飲ムシムヨツテ社中ニ来リケレバ遠公モツトメテ社中ハ入レテ淵明悦ヒ眉ヲ攢
メテ歸リタルコトカハ此詩ハツレヲ引キカヘタ心ニ用ヒタ遠公モ兼テハ酒好キナレバトテ我

伶ノ類ヒ許サレシ今酒ヲ止メタル遠公此日此事ヲ思ハレテ淵明ニ社中ハ酒
カテフタニ我ヒトリ飲ムモ氣ノ毒シト思ヒツトメテ蓮花社中ノ人ノ身持ヲ字ヒ君フト

見ヘタ前日酒ヲ許サレタ時ニ悦ニテ
攢眉シタハ似合タト笑ハレタ

谷張秀才簡 張ハ姓秀才ニテケラレタ 病中見寄 其秀才ガ病中ナガカテ詩
ヲ寄セタニ答ヘタ

裘馬翩翩自 自ラト云字ニテ今 昔時 張秀才ガ少年ノ時ヲ追ヒ述ルキ程キ表
シタマ自然ニ昔ニ誰憐華髮臥茅茨 今ハ白髮ニツツテ茅屋ノ中ニ獨
ナツ

ガ荒叔ガ寒サヲ見テ一寒如此キ 薄如春雪不是窮交 那得知
カト云フタノ字ノ心ガヤ

其如 世中ノ情ニ薄キハ春ノ雪ノ消マスキマウシヤ此分ケハ窮交ノ
此乎 タノモシキ友ヲラシムメ是ヲ知フシヤ

谷殿卿過飲南樓見贈 許殿卿カ于南樓ニ来テ酒宴ノ中
詩ヲ贈ラレタニ答タナケマ

二月城頭柳半黃金枝 嫋嫋掛斜陽 二月城頭ノ柳モ芽張リテ半分程ハ
黃色ニナリタツレニ枝カ金色ニ嫋

くトメ入日ニ絲ヲカケテ置ヒタマウニシタレタ是 已知 不及春醪色自起
柳ト入日トカ相映メニホ金色ニシヤ

開尊喚客嘗 何ホト柳ノ色カヨクテモ春酒ノ金色ニハ及ハヌフヲ知ツテ居ルカラ
自身ニ起テ樽ヲ開キ客ヲ呼レテフルキヤ自起ハ酒ハカリキヤ此ハ

千尋自ラ酒ノヨヒニホコルノキヤ城中ノ柳ハ千尋カ未タ見サル
所ナレトクニ其酒ヨリハヲトルコト知ツタ己ニテ字ヲカウヒルシヤ

離群 南樓ニ登テ雪後ノケキヲ詠ムハ群ヲ離レテ居ル友人ヲ思フ
王子猷カ雪後ニ戴安道ヲ思ヒタル心ガアルマウケヤ

白雲 湖水ノホトリニテ雪後ノ具ニ兼ム杯ヲフクシ酒ヲノシテ白雲ヲ詠ム物也
シツカナルケレキヲ詠ンテ居ルハ其元ガナツカシヒ白雲湖ノ字ヲ分テ置タ

酒如春水薄 我樽前 無一日而好 猶全 無君 其元又于春酒ハ
ウナト云ルル一モアルキガ但我カ樽前ニ二日トメ全ク其元ノ居ラレヌハ無ヒシマノレシマニ

ヨツテ日々来リ飲ルナレハトウ酒ノ羨チルカガ有ラズニ首共ニ
ヨツテ前ニハ酒ノ羨ナルヲ自滿シ後ニハ酒ノフルイヲ

云訣ケラヌルトモおカハ又フケヤ

絶句集

廿六

和許長史玉函宮

道人ノ宮

推妓

許長史カ玉函宮へ好
行キタル詩ヲ和レタ

玉函宮裏列

紅顏美酒青樽醉不還

玉函宮中へ美女ヲ連レテ來テ
側ヘナラヘテ置キ美酒ヲ青樽

春色自

應天上好

那噴長

史出人間

此乎 間へ追出ルヲコシタマラソウ見ヘテ此世ニ居ラル此妓女ノ心ハ
ナレハケフシテ腹立ハセヒ許長史

清都

花發

粉

雲深

片月高懸

玉樹林

花カ咲ミタレアル月ハ玉ノ樹ノ林ニ高クカ

簫吟

共ニ鳳ニ東テ去タソレヨリ鳳簫ト云弄玉ハ秦王ノ女チマ此心ハ此花ノ咲キ

送右史之京

月ノサヘタ夜ニ秦王ノ女弄玉トモイウベキ妓女ニ逢テ醉ヲステアロフ其元ハ詩ヲヨク作ブル
ナレハ新ラレキ詩ヲハ則チ妓女共カヒソカニ盗ミ得テ鳳簫ノ曲中ニアセラ吟スルテアロフ

漢家高宴栢梁臺

千載時風雲

風雲ハ易ノ語ニテ風ハ虎ニ從
ヒ雲ハ龍ニ從フト云心ニテ君臣

合蘇ノ擁

上才

珠履

誰人得似君

九天來

華髮重來一曲新

曾遊上國

和陽春

自楚臣

片燕山紫氣

中漢家城闕

即天子招

蘭門東

燕山

紫氣ハ帝王ノ氣

燕山ハ燕ノ山

紫氣ハ帝王ノ氣

蘭門ハ東ノ門

燕山ハ燕ノ山

紫氣ハ帝王ノ氣

蘭門ハ東ノ門

燕山ハ燕ノ山

紫氣ハ帝王ノ氣

蘭門ハ東ノ門

燕山ハ燕ノ山

紫氣ハ帝王ノ氣

蘭門ハ東ノ門

燕山ハ燕ノ山

紫氣ハ帝王ノ氣

蘭門ハ東ノ門

燕山ハ燕ノ山

紫氣ハ帝王ノ氣

蘭門ハ東ノ門

燕山ハ燕ノ山

紫氣ハ帝王ノ氣

蘭門ハ東ノ門

燕山ハ燕ノ山

紫氣ハ帝王ノ氣

蘭門ハ東ノ門

燕山ハ燕ノ山

紫氣ハ帝王ノ氣

蘭門ハ東ノ門

燕山ハ燕ノ山

紫氣ハ帝王ノ氣

蘭門ハ東ノ門

燕山ハ燕ノ山

紫氣ハ帝王ノ氣

蘭門ハ東ノ門

燕山ハ燕ノ山

紫氣ハ帝王ノ氣

蘭門ハ東ノ門

燕山ハ燕ノ山

紫氣ハ帝王ノ氣

蘭門ハ東ノ門

燕山ハ燕ノ山

紫氣ハ帝王ノ氣

蘭門ハ東ノ門

燕山ハ燕ノ山

紫氣ハ帝王ノ氣

蘭門ハ東ノ門

燕山ハ燕ノ山

紫氣ハ帝王ノ氣

蘭門ハ東ノ門

賢地非復當年碣石宮

地ナレハ中ク又當年ノ昭王ノ時ノ碣石宮ノ類ヒ
テナヒ昭王ハ大名ナリヨツテ天子ノ事ニ比スル足ラズ

○五雲 上ニ字下五 西北望京
華 齊ノ国ヨリ京ヲ望ム 玉帛 賢人ヲ召ス使者ノ持テ行テ下サル
物ナマ故ニ玉帛ト云ハ賢者召使ナリ

去 去ノ字ハ行ト云 但承明主問 則亦不妨才子更向長沙
此度ノ旅行ト云 漢ノ賈誼ハ

賢セラレテ長沙望衡上リ再タ七京ヘ召サレテ天子鬼神ノフヲ問玉ヲ其元今日ノ此旅行
公京ノ行ルナレハ但明天子ノ鬼神ノ事ナドノ人ノ知リ難キヲ博學ノ其元ニ御問ナサルヲ

承ケバ又ヨカヨク願フテモナラヌヲヤ其後ハ其元才子モ又フタヒ長沙ニ向テ才子ノ字モ賈
還ルハ成トシマクハナヒ必ス京ニ留ルテモアルヒスレハ又國ノ辱トナレル

○乞得梁園 梁園ヲ乞得ルトハ御家 出漢關 那將春色動離顏
門方ノ官人ニナルヲ云フ

司馬相如カ漢ノ京ヲ辭メ梁園ヲシタヒ行シガ如ク今周王府ノ御家門方ノ官ヲ願ヒ終ニ
乞得テ漢園ヲ出ラル時ニウメ春色ヲ以テ別ヲ傷ム顔ヲシヨウツ言フ心ハ梁ニ還ル何ヲ

愁ニヤ春色ノ字ニ唯愁 此ニ字ニテ下ノナニ字 不見鄒枚 苦賦 就無人
君恩ノ意ヲ含ム也

解 解スルハ能 往還 漢京ニ居ラレテハ鄒陽枚乘ニ出會ヌ苦ミナツカレガル 賦
ト云心ナヒ

惟愁 此ニ字ニテ下ノナニ字 不見鄒枚 苦賦 就無人
君恩ノ意ヲ含ム也

出 王門 万国ノ天子ノ藩屏ト稱シテ至尊ニムカフ此太平ノ時ニ當リ一時ニ名アル
詞客ノ許殿卿京ヲ出テ今周王府ニテ必周王ノ寵ヲシラレウケヤ

伯教 日奉西園 魏ノ太子曹玉西園ヲ構ヘ文字ヲ集ム 宴 莫道應 鄒 穎
宜多ク應場列楨ナト召タルカ九

不是恩 但日ニ西園ノ御宴ニ奉陪ニ王ノ寵ヲウケバ則六場列楨ノ人モ是君恩
ニ非スト云ミマルト 鄒中七才子ノ集會ニ日ノ陪宴ノ亦ヲ得ハ敢テ榮華ヲ

望 起トシテ 金輿山 山ノ事ナリ 華不注 下 小清河 小清河モ又 河上 朱樓疊
願ハシ

素波 金輿山下ニ小清河ト云フ河カアル其河ノホトリノ朱樓ガ水ニツル 此日爲
故ニ波皺ミテ樓ノ影ヲ素波トトモナミヨレルマウケヨヒケキヤ

君西北望 京師 浮雲不似客愁多 此日其元ノ爲ニ西北ニ京ノ方ヲ望ムハ
是ハ天子ノ幸カ金山下ノ朱樓ニ登リテ望ミタル情ヲムケモノヤ

許殿卿 王宮ニツテ居ルヲ余故其旅愁ノ更ニ重ヨリモ多キヲ知ル 桃花 桃花開時
時節ナリ故ニ寒食ヲ云ヨツテ 美酒鳳凰樓 周王府ノ佳具ヲ云桃花ノ酒頃美
此此桃花ノ字ニ寒食ノ心カアル

公子 許殿卿 乘春作官遊 其元今王府ヲ出テ春ノ気色ニ兼メ京
ヲサス

不知 何處過 總無風雨 寒食ノ節ハ 亦 堪愁 知ラズ今道中ノ何處
風雨多シ

色 何處過 總無風雨 寒食ノ節ハ 亦 堪愁 知ラズ今道中ノ何處
風雨多シ

色 何處過 總無風雨 寒食ノ節ハ 亦 堪愁 知ラズ今道中ノ何處
風雨多シ

色 何處過 總無風雨 寒食ノ節ハ 亦 堪愁 知ラズ今道中ノ何處
風雨多シ

色 何處過 總無風雨 寒食ノ節ハ 亦 堪愁 知ラズ今道中ノ何處
風雨多シ

色 何處過 總無風雨 寒食ノ節ハ 亦 堪愁 知ラズ今道中ノ何處
風雨多シ

色 何處過 總無風雨 寒食ノ節ハ 亦 堪愁 知ラズ今道中ノ何處
風雨多シ

色 何處過 總無風雨 寒食ノ節ハ 亦 堪愁 知ラズ今道中ノ何處
風雨多シ

色 何處過 總無風雨 寒食ノ節ハ 亦 堪愁 知ラズ今道中ノ何處
風雨多シ

ヤ風雨多ク寒食の時節十九ヨリ風雨アラハ愁ニ哀ニルテアルハツナレト今其元
○胡

酒ニ出テ酒十五歳ハカリナル酒屋ノ女ノ御殿風ニシクリタルガ道ニ出テ旅客ヲ留
○胡

酒ニ出テ酒十五歳ハカリナル酒屋ノ女ノ御殿風ニシクリタルガ道ニ出テ旅客ヲ留
○胡

酒ニ出テ酒十五歳ハカリナル酒屋ノ女ノ御殿風ニシクリタルガ道ニ出テ旅客ヲ留
○胡

酒ニ出テ酒十五歳ハカリナル酒屋ノ女ノ御殿風ニシクリタルガ道ニ出テ旅客ヲ留
○胡

酒ニ出テ酒十五歳ハカリナル酒屋ノ女ノ御殿風ニシクリタルガ道ニ出テ旅客ヲ留
○胡

酒ニ出テ酒十五歳ハカリナル酒屋ノ女ノ御殿風ニシクリタルガ道ニ出テ旅客ヲ留
○胡

酒ニ出テ酒十五歳ハカリナル酒屋ノ女ノ御殿風ニシクリタルガ道ニ出テ旅客ヲ留
○胡

酒ニ出テ酒十五歳ハカリナル酒屋ノ女ノ御殿風ニシクリタルガ道ニ出テ旅客ヲ留
○胡

酒ニ出テ酒十五歳ハカリナル酒屋ノ女ノ御殿風ニシクリタルガ道ニ出テ旅客ヲ留
○胡

酒ニ出テ酒十五歳ハカリナル酒屋ノ女ノ御殿風ニシクリタルガ道ニ出テ旅客ヲ留
○胡

酒ニ出テ酒十五歳ハカリナル酒屋ノ女ノ御殿風ニシクリタルガ道ニ出テ旅客ヲ留
○胡

○胡

○胡

○胡

○胡

○胡

○胡

○胡

○胡

○胡

○胡

○胡

○胡

府ニ在リハハ招隱ノ賦ヲ著シテ今人間ニ流轉シテアルモ我ト引ハレテ疎隔ニテリ我
ヲ相思ハハ又夢寐中ノ相思ノ心ヲ作リテ寄ラシヨ招隱ノ賦モ出来タリハ枕中ノ書モア
○秦女 許殿卿カ

○秦女 許殿卿カ

○秦女 許殿卿カ

○秦女 許殿卿カ

○秦女 許殿卿カ

重寄伯承

桃花不似

玉顏紅

俗語也似ノ字ヲ用ルカ如シコロハ

顧影

自ノ憐ハ心ニテ我ハ

見後ロラ見テ

揚蛾

自滿氣テ居ルルカ也

入漢宮

此詩ハ伯承ガ器量ヲ羨人ニ比シテ云々

レハ自分ヲモヨヒ風シヤ無双ノ器量シヤト

自滿顔テ宮中ニ入り及テ者ハフルニト

思テ居テ

纒說

長門

上四字下三字

人使

カニトスハハト云字ナカ

老

今豈愛ナキヨリテカニト漢ノ武帝ノ如陳皇后

得テ天下ニ及テキト云フ同及ハレ

黃金百斤ヲ以テ

其犬輝ノ夕ニ酒ヲ送リ愁ヲ解キ悲ヲ

又皇后ヲ寵愛シタニ其ノ思ヒ出メテ

君テ寵ヲ衰タル人カズ

寵ヲ衰タル人カズ寵ヲ受ケテ願フニサハ便チ年カフク

中ニ入テ奉ムヲ

石

黃金無賦

買春風

春風ノ字ハ老ノ字トシテ

賦ヲ作レ相如カキオノ者ガ無ヒト云フ

非ヤ其笑ハ蓋黃金有リテ賦ヲ

買フハ買フハトモニカ

昔ノ少年ノ時ヲ買フニマヤウヒト云々

錦陽川途中醉歸答劉山人

錦陽川ヨリ途中酒ニ酔テ歸リ

錦溪人醉接離斜

山簡カ接離ノ倒ニ君家池ヨリ

歸タニ趣カアル錦溪ニテ

邀客

看花右史家

又歸ルサニ劉山人ヲ招ヒテ

向休下馬

看花

今劉山人ト比ニ右史カ家ニテ花

レ又皆其元モ馬ヨリ下リラル

右史履解ノ今長安城中ニ在テ

答右史於都城

見賣牡丹者

因憶故園之作

此一時

牡丹牡丹ヲ賣一乘ル者ヲ見テ

因テ

故園ノ思ヒテ作りタルニ答ヘ

此京上林苑

牡丹偏媚漢宮

宮中ノ人ノ姿

如ク偏ニウツク

故園春色無人賞

落空山只自知

外ニ曾テ人ノ賞羨スル者モナク

山ノ内ニ散リ落ルハ惜キカナト

右史力不ニ遊フヲ三四句

于壽

自命クフ云フナク

京都

何處買花還

玉女窗前兩度攀

絶句

解書下

長安

春色借人間春色借人間 可憐漢宮可憐漢宮 都不管一枝都不管一枝

春色借人間春色借人間 可憐漢宮可憐漢宮 都不管一枝都不管一枝

周象賢明府周象賢明府 明御門人明御門人 感明御放逐感明御放逐 因贈周明

府府 周象賢明府周象賢明府 明御門人明御門人 感明御放逐感明御放逐 因贈周明

金馬金馬 風流漢主風流漢主 一時冠蓋一時冠蓋 王孫王孫 不知不知

醉行吟醉行吟 那得周郎那得周郎 却在門却在門

贈周象賢明府贈周象賢明府 象賢八雲南象賢八雲南

漢家當日渡蘭津漢家當日渡蘭津 銅柱銅柱 西南盡西南盡 外臣外臣

不為他人不為他人 而為自家而為自家 才子似君才子似君 難便得難便得 始知始知

為周眞陽題芭蕉仕女圖為周眞陽題芭蕉仕女圖 戲呈吳明御使君戲呈吳明御使君 雙倚麗雙倚麗

春盡芭蕉未著花春盡芭蕉未著花 玉闌玉闌 何如南郡何如南郡

人人 誰人行誰人行 詩詩 斜斜 何如南郡何如南郡

二人並二人並 誰人行誰人行 詩詩 斜斜 何如南郡何如南郡

七言七言 絕句絕句 詩詩 下下

七言七言 絕句絕句 詩詩 下下

七言七言 絕句絕句 詩詩 下下

七言七言 絕句絕句 詩詩 下下

七言七言 絕句絕句 詩詩 下下

七言七言 絕句絕句 詩詩 下下

七言七言 絕句絕句 詩詩 下下

七言七言 絕句絕句 詩詩 下下

七言七言 絕句絕句 詩詩 下下

七言七言 絕句絕句 詩詩 下下

七言七言 絕句絕句 詩詩 下下

七言七言 絕句絕句 詩詩 下下

七言七言 絕句絕句 詩詩 下下

縹紗ノ帳ヲ下ケテ、字同ヲ師範ニ居タカ、妓女ヲ沃山ニ從遊日一面、猶一行ト紅粧

繪ノケシキトハトウデアロフト、吳明卿ヲ馬融ニシテ作ゾヤ

爲周真陽詣徐使君而得真報使故有感作此贈徐使君ト云ハ徐子子子

マ按スルニ子孝徐子子ニ與ル書ニ、真陽ノ令ニ、三夕ヒ使ヒラ遣ハレ書ヲ贈リタルニ、使ノ者進物ヲ盜テ、道ヨリニシタ夫ト故重テ書ト進物ヲ遣ハントウク返書ヲ取りテ來タトアルマ

汝海秋深尺素勞尺素勞トハ書ノ變レ難ラヌヲ指シ、徐使君ノ深ク怨ハ、江阜ノ廣場ニ滿ルデアロス、如何トシレハ汝海ノ辺ニ秋深クガザニキニツケ、友人ナツカ

當日往還門下吏那知猶有范功曹范功曹ハ、范功曹ノ事、前ニ見ユ是ヲ以テ、周真陽ニ比シ、昔往還シテ心安ク出會タル門下ノ大勢ノ下段ノ内ニシテ

早春寄吳使君明卿此時二周郡ノ守トナリテ居ル

早春寄吳使君

十載風流動帝都七才子ノ者共燕市北京ニテ集會シタル時ノ事、十載以前風流ノ事、帝都ヲ動カスホドニ詩文章ヲ以テ、一時名ヲアケタ

只今漂泊滿江湖只今ニ至リ、皆瀕セラレテ、処ニ別レテ居テ、漂泊ノ事、江湖ノ田舎ニ居ル方、國ニ居ル心ニテ、滿ルトス

不憶中原一病夫トウウノ故、万里ノトコロヲ眺望シ、唯カケテ、郡縣ヲ巡ラ

病中生枕ヲ高シテ臥シテ居レハ老、ニヤニ至ラントスルヲ知ラシ、心ヲ安メ居ルニ、白髮ガ病中ニナツテ生スルモ、チカハヌヤ

情唯濁酒ノ朝タノ友ニスベキ者ナシ、醉テ居レハトウノ世上ノ情ヲ知ラン

仲蔚意欲逃名ワツカニ世上ニ向テ、隱者ノ事ヲ説ケハ、人ニ自然ニ廻クテ逃去ル總テ付合ガ出來ヌ、是ハ仲蔚ガ方カラ、アナカチニ別

越王臺上草萋萋楚客

五馬嘶草萋々ノ字ヲ照ス、自然ニ帰ヲ思フ情ガアル、関中ノ郡守ニナリテ、越王臺ノアタリニ至レハ

那意故人故人ハ自將錦字使春風吹到七閩西

那意故人

那意故人

那意故人

那意故人

那意故人

那意故人

カ錦字ノ書札ヲ以テ春風ニアタヘ吹轉ノ七國ノ西ニ送ラシト何ゾ思ハフマ其國ヲ思フ時ニ當テ北ノハ旧湖(未ラレテモ)情カウカムヒ是ハ李白カ詩ノ隨感直到夜郎西ノ句ノ心ニ楚客ト云フテ草萋ト云ヒ又春風ト云ヒ

虎符 大守ニ命ジラルル氏ハ銅ニテ虎ヲ鑄タルワリヲ賜フ

同時諫獵 人司馬相如天子ハ上書ニテ獵ヲ諫トナラルハ仕合ヨヒノヤ

得領專城 郡守ニ命ジラルル者能誰カ在ルマ今其内ニテハ

寄報 許殿卿酒ヲ貴ヒニ遣ハシタ

雁池 池ハ梁ノ孝王ノ園中ニ在リ

幾回病 未能常日傍 幸ヒ飲クハサズニ故テ今

與君使 携客上平臺 此我ニ向フテ云ハルハ其元春ノ氣色ヲ見テ醉フ九ノ

遙傳錦札 雁池 我來而問我 君看春醉月

幾回病 未能常日傍 幸ヒ飲クハサズニ故テ今

金掌露華香 露華ハ上酒ヲ出ス如キ金華ノ字ヲワケテ酒ヲ以テ仙人掌上ノ

酒賦 鄒陽酒ノ賦ヲ作テ還テ此名品ノ酒ヲ殘シタテハ

鄒陽 鄒陽酒ノ賦ヲ作テ還テ此名品ノ酒ヲ殘シタテハ

寄劉子方斗酒 劉子方ニ酒ヲ送ラシ

每到花開 緬憶錦溪 劉子方カ錦溪ニ居シ花ノ開ク時節ニ到

君携 君携 君携 君携 君携 君携 君携 君携 君携 君携

好共題 山中儻值看花伴 醉裏新詩

後カワツカニヨカシト云ノヤ

好共題 山中儻值看花伴 醉裏新詩

後カワツカニヨカシト云ノヤ

好共題 山中儻值看花伴 醉裏新詩

後カワツカニヨカシト云ノヤ

戲東張茂才 後漢ノ時世祖ノ諱ヲ考ト云フタニヨリテ

羅姑 酒ヲ出ス 春酒百花香 百花香ハ酒ノ名也前夏 濟倒 自然ニ醉倒レルト又今醉セルトノ

家三婦艷 羅姑ヨリ出ル百花香ト云フ酒ヲ飲ニテ醉倒レテモ 爲問君 爲問君

畫眉 張故カ眉ヲ画長 眉ヲ画クハ長キヲ以テエミト也 其元ノ家内ノ三美人ニ眉之画

爲許右史悼伎 許右史カ伎ヲノ 死ニタルヲ悼ム也

翩翩 舞ノ身輕ト 春色夢中微 微也トハ髣髴トシモカフ又心ヲ云フ也 伎女ノ死タル

濕舞衣 悲ニサレテ 其伎女ノ舞ノ衣裳ヲカニ 膝上ニ 似 似

愛主人能作賦 化爲 異物トナルトアル字ヲ取也 流雪 流雪ノ二字ハ浴神賦

免園飛 謝惠連カ雪ノ賦ニ司馬 相如カ梁ノ孝王ノ免園ニテ

入秋風繞吹臺 吹其臺 平基ノ一チマ也 梁園ニ右ヨリ 自ラ竹ノ声カア此其声カ散

此夜斷腸聽不得 其元梁園ニ居ラレテモ 斷腸シテ其声ヲ聽ニ忍ビレ 月

明池上雁還來 池ノ字ヲワケテ用ユ 竹声サハ因ニタヘ又テアロフニソレノミナラス

招張少坤 張子坤ヲ呼ビ 子ヒクナチマ

蕭蕭落木下河干 蕭ノ字ニシテ河ノホトリチマ 秋老東林 東林ハ地名デア

白露寒 蕭ト物サニシク 木ノ葉モ霜ニ逢テ河水ノ辺ニ落ル 爲報知 陶家新

酒熟黃花三徑 欲 待君同看 折フニ秋ノ末ニテ物靜カナル故ニ其元申遺公

陶淵明カ家ニ新酒カ出来タ其止庭ニ菊カ

雪ヲ廻ラス舞ノ袖ト云ハ此コトチマ

賦ヲ作リタルト書タユヘ相如ヲ以テ許履衡ニ比シテ 伎女ハ死シクレモ舞ノ姿ヲスグ雪ニ化

メ其元ノ居ラル、免園ニ向テチラク飛入テ其元ヲ賦ヲ作ラシムルテアラフヨツテ免園

ニ向フテ飛ナヤ許履衡

梁ニ居レ故ニ云フタ

免園飛 謝惠連カ雪ノ賦ニ司馬 相如カ梁ノ孝王ノ免園ニテ

入秋風繞吹臺 吹其臺 平基ノ一チマ也 梁園ニ右ヨリ 自ラ竹ノ声カア此其声カ散

此夜斷腸聽不得 其元梁園ニ居ラレテモ 斷腸シテ其声ヲ聽ニ忍ビレ 月

明池上雁還來 池ノ字ヲワケテ用ユ 竹声サハ因ニタヘ又テアロフニソレノミナラス

招張少坤 張子坤ヲ呼ビ 子ヒクナチマ

蕭蕭落木下河干 蕭ノ字ニシテ河ノホトリチマ 秋老東林 東林ハ地名デア

三徑ノ下... 其元ノ来ラルヲ待テ...

挽歌

地名子マ、取氏ノ蠶縣ノ...

百里

百里トハ縣ノ...

風雲

易ノ語ニテ、君臣合解ニ用ニ前ニ見ニ...

接連

帝闈...

帝城ノ地ニシテ...

知君

自是神仙令...

此日雙鳧

何處飛...

二足ノ鳧ノ飛行ヒタ先ガ...

挽楊生

楊生方進善ノ詩...

翠羽明珠

映掌新...

下妓離腸斷的

君家裡有幾人...

平生裘馬最翩翩

結少年...

有誰憐

白楊...

感逝

示克憊...

春風吹動故人

情昨夜山陽...

長夕是

掌ノ上ニ...

照メウツク

カラス...

女多ト雅

分限ノ子...

多ク附合

リノ結...

有誰憐

其交リ...

三首共ニ

人情が見...

感逝

春風吹動...

春風吹動故人

自ラ云フ...

情昨夜山陽

竹林ノ七賢...

示克憊

護生ガ...

長夕是

掌ノ上ニ...

照メウツク

カラス...

女多ト雅

分限ノ子...

多ク附合

リノ結...

有誰憐

其交リ...

玉笛聲 此詩ハ二句ノ先キヘテ見ルヨク知ル昨夜春風ガ

若使紅顏 玉笛ノ声ヲ吹送テ悲ク因ヘタルソレニツケテ向未カ山陽ニテ笛ヲ因タル

偏是絃冕則誰將白髮老 諸生 絃冕ハ貴人ノ服ヅマ若貴人カ常ニ

其元モ白髮及遠諸生テモ居マルミヒト 克懋ヲ慰タル

襲克懋託疾不肖人 賦贈 克懋病氣ニ託メ奉公願

白髮蕭蕭一布衣 年寄テ白髮ノ蕭トスナク

秋風搖落雁南飛 秋

如何自聽 朱絃絶 伊カナル故ニ自

此調人間識者 稀 波瀾大ニ潤ニト云テ趣向ヲ自由ニ面白ク大キク社

吟味ニ逢ハンモ求メモセヌトカリ云ノ余又是ヲ于弄カ初メノ辞ニスル時ハ其

十日 十日ト云ハ八九月十日ニナル 陶令 二縣ノ僕人ニ成タル者 過東村 東村ヘ尋

樽前無恙 布帆無恙ト云世説ノ語ト同シ 滿籬花 九月十日ニ樽ヲ開テ酒ヲ飲ム籬

柳亦 上ノ恙ナシノ字ヲ三三下ノ好

蕭蕭 此二字陶淵明カ

映日斜 柳モ蕭ト静ニ日ニ映シテ

好與故人成 醉ヲナスト云フニテ柳マ菊ノ具ヲ

一醉則 正ニ此時ニ當テトス心

風流那不似君家 陶家ト云ハズニテ君カ家ト云フハ全ク是姓ヲ借リテ戲ヲ

子與以服散 散トハ五石散トテ仙茶ノ名ヲ六朝ノ同ノ貴人カ盛リニ是ヲ服

病症ニテテヲヒタ一時ノ風俗ガゴノ通リデアツタ程ハマツタ徐子カ服業ニテ疾ヲ生

臥病因賦 姬人怨服散 姬人怨服散ノ五字ハ六朝ノ陳ノ代ノ歌曲ノ題ナ

江摠カ作ガアル服業スレハ必ス房事ヲ遠サケ

ル故ニ婦人コレヲ怨ム

三章戲贈

三首トモニ皆仙女ヲニヨツテ何ノサハリニモナラスト云心ヲ作ツル子ガ病中ニ此亦府題

ノ詩ニ首ヲ作リテ

洞房

困ト云フマウチモノ也仙家ノ事ニモ用ヒ夫婦ノ内ノ毛用ル字也

春滿百花明

明也トハ鮮ニ妍ク意又下ノ月ヘカケテ明月ト云フ心ニ此洞房

月底

月下ト云フ月底ト云フ王建女官詞ノ内ノ沈香燃燈坐吹笙ト云フオモカゲガアル

紅顏把玉笙

明月ノサハル処ニ月ニ乘リ紅顏美人ガ玉

笙ヲ取テ

吹ク

道是神仙矣

君若不信

人間那得

鳳凰鳴

月下

當日

劉郎

劉郎トハ劉阮ガ事ヲ漢ノ代劉晨ト阮肇ト天台山ニ入テ茶ヲ採道ニ迷ヒ飢ニ及ヒヒ桃ノ実アリケルヲ取リテ食ヒ洞ニテ水ヲ飲ケル川上ヨリ築マ舞ナリルイ流レ来ルヲ見テ二人近所ニ入リアルベシト思ヒ行ケルニ二人美衣出合テ便ニ人ヲ呼ブ二人行キ其屋ニ入り夫婦トナルト云ル詩劉阮二人ノ名ヲ出サス阮ヲ捨テ劉ヲ云フ者ハ劉禹錫ガ詩ニ劉郎ノ字ヲ去復還

桃花流水

赤城山

赤城山ト云フ天台ノ山也

去復還

挑ルアル流水アル赤城山ヘ劉阮二人迷ヒ入テ仙女ト契リケルニ其後故郷恋ニクナリテ當日ノ劉郎ト云フ

若道

聞不

知天上好

即何緣

欲二

仙女

即憶人間

劉郎

思

思

思

思

思

思

獨夜

夜ハ独リ居ルトアバ吳姫

深閨

玉免寒

庭前

雙

更

樹

則吳剛ト云仙人ガ罪ヲ得テ月中ニ居テ桂ノ樹ヲ斫セラレタト云フ

獨夜

夜ハ独リ居ルトアバ吳姫

深閨

玉免寒

庭前

雙

更

樹

則吳剛ト云仙人ガ罪ヲ得テ月中ニ居テ桂ノ樹ヲ斫セラレタト云フ

獨夜

夜ハ独リ居ルトアバ吳姫

深閨

玉免寒

庭前

雙

更

樹

則吳剛ト云仙人ガ罪ヲ得テ月中ニ居テ桂ノ樹ヲ斫セラレタト云フ

獨夜

夜ハ独リ居ルトアバ吳姫

深閨

玉免寒

庭前

雙

更

樹

則吳剛ト云仙人ガ罪ヲ得テ月中ニ居テ桂ノ樹ヲ斫セラレタト云フ

獨夜

夜ハ独リ居ルトアバ吳姫

深閨

玉免寒

庭前

雙

更

樹

則吳剛ト云仙人ガ罪ヲ得テ月中ニ居テ桂ノ樹ヲ斫セラレタト云フ

獨夜

夜ハ独リ居ルトアバ吳姫

深閨

玉免寒

庭前

雙

更

樹

則吳剛ト云仙人ガ罪ヲ得テ月中ニ居テ桂ノ樹ヲ斫セラレタト云フ

獨夜

夜ハ独リ居ルトアバ吳姫

深閨

玉免寒

庭前

雙

更

樹

則吳剛ト云仙人ガ罪ヲ得テ月中ニ居テ桂ノ樹ヲ斫セラレタト云フ

獨夜

夜ハ独リ居ルトアバ吳姫

深閨

玉免寒

庭前

雙

更

樹

則吳剛ト云仙人ガ罪ヲ得テ月中ニ居テ桂ノ樹ヲ斫セラレタト云フ

獨夜

夜ハ独リ居ルトアバ吳姫

深閨

玉免寒

庭前

雙

更

ドウモ云ヘヌソレヲ遠サケルヲ見レバ誰カ子與ハ吳剛ガ桂ヲキルヲアラスト
イハフゾコノ桂ノホヲキルハアメリドウヨクシママリ傍ニ置ベキモシマレ

月中看 葉ヲ搗マ桂ノヲ。丈夫ニ云カケテ。廣寒宮ノヲトリニビテ。云ハレタ。廣寒宮
ハ唐ノ玄宗ノ方ニ從ヒテ。天ヘ上リ。月中ニ至リケレバ。廣寒宮ト云フ額ガ掛リテ

アツテ素娥トテ。羨人共ガ大勢。月中ノ桂ノ樹ノ傍ニ集リテ居タツレテ見レバ。今吳姬マ楚姬
ガ旋ノ桂ノ木ニヨリカリタル風情ヲ何人カ月中ノ廣寒宮ト云フ額ガ掛リテ
深ク見レ庄米々吳姬ハ長月中ノ嫦娥ナルマ。楚姬ハ長レ嫦娥ナルマ
ハ知ラヌジマ。必スフタリノ内ニヒトリ。氣ニ入カテ。別チノアリ。ソノチモナシ。

簡許殿御

玉函山 上ニ見 色倚嵯峨 玉函山ハ高山ナリ。其アタリモ玉函山ニツギヒタ高山ニシテ。改ニ
玉函山ト云。玉函山ガ外ノ山ヨリカシ心レテ。嵯峨ハ山ノ高キ貞

北渚 上ニ見 清秋已自波 楚辭ノ九歌湘夫人ノ語ニ。洞庭波兮。我欲與君携酒
北渚ノ秋ノ氣色ハ。已ニ自波カタツ物静ナリ。

去不知何處白雲多 我其元ト酒ヲ持テ去ラント思フ。知ラズ。何処カ白雲モ多カラフゾ。山
水ノ氣色ヨヒニ。白雲モ多カラハ。人ヲメ縹緲ノ思ヲ生ヤレルテアロシ。

和許右史寄懷 曾水部 曾水部 水部ハ官名ニテ。工部
ノ別名也。 之作 嚴智カ曾水部ヲ
懷ヲ作ラシ。

右史懷人弄彩毫華陽 華陽山ハ
南京ニテ。秋
送此
白雲 陶弘景ガ雲ヲ贈ルノ前
ニ見ユ。許右史水部ヲ思

贈ル詩ニタトス。華陽モ入陶。隱居私景カ隱レシ也。高相 贈ル詩ト。白雲
上高相照ス。 遙知水

部開穢處不獨鍾山 鍾山ハ南
京ニテ。照錦祀
十四字ノ句ナシ。遙知水部ガ封ヲ用ルヒト
リ。鍾山ノ色ノ其元ノ着テ居ラル。錦

前見 搖落 度江來 南京ハ是レ江南ナル故ニ。此度丁書カ
搖落ノ時節。江水ヲ渡リテ來ル。 爲 猶ヨツテ
云フ心也。 憶風流

許掾 掾ハ官名。許詢ガ事。其字玄
度ト云。許氏ナル故ニ用ユ。 才 此度書狀ガ末ルニヨツテ。風流ハ
許玄度ガ才ノ如クシマト。思フノ也。 曾是支公門下

客 支公トハ。晋ノ高僧。支道林ガト云。許詢ハ佛學カヨカシ故ニ。
平生心易ク。門下ニ遊シ。禪理ヲ論ジ。支公門下ノ客ト云フ。 秋光偏在雨花臺 南
臺ハ金陵ニテ。雨花ハ法花經ニ。天ヨリ。曼陀羅花ヲ雨ラシトアルヨツテ。佛寺トドノ靈場ヘ
雨花ノ文字ヲ用ル。言フ心ハ玄度ハ則チ。是支道林ノ門下ノ客也。モト禪理ヲ合シ。テ。風

流十人分。比度許玄度カ書狀ガ金陵へ來ル時ハ。秋ノ光ハ。ヒトハ。二雨花臺ニ。満テテ在ラン。
雨花臺モ。禪理ニ遊シタ。玄度カ書ヲ得テ。糲ヲ増スチヤ。蓋許殿御ハ。玄理ニ長ズルナラン。

病中答寄殿御

大梁車騎日 如雲客散 後 夷門 酒半醺 以上ノ
二句ハ

殿御カ身ノ上ノノ。其元大梁ニ車騎大勢ノ雲ノ如クナル中ニ。日ニ交ラ結ヒ。勸メテ居ラレタ
カ。其大勢ノ客ノ離散メ後。夷門ニ住居シテ。平生酒ヲ飲ミホシ。此頃ハ酒宴モヨホド

面白ク交モ 更向古人論意氣 相與不知 誰得似信陵君 其元夷門
ニ居ラルカ。

夷門公昔後魏ト云フ者ノ隱レテ居タケル魏ノ信陵君。侯嬴ハ賢人ト聞キ尋テ行キ共ニ
軍議ヲナシタルバ信陵君ニ謀ヲ教ヘ我ハ今年寄名ハ。後行フハナラヌ。只此密謀ヲモラサヌト
スフ志ヲ立ツベシトテ。自ラ劓テ死シタ事ガ委ク史記ニアル。今又古人ニ向テ。意氣ヲ立ルヲ
論シ其事ニ與ニスルヲ相計ラハ。其元侯侯嬴カ義ヲ立シト思フ。知ラス。今ニ當テ。誰カ信
陵ノ如キ。頼シキ人ニ似タルヲ行キ。上。殿御カ夷門ニ居ルニツイテ。信陵君ト。侯嬴相ヒ共
與ニシ交ヲ結シタイヲ思ヒ。以テ友連附合ノ道ガ。窈々落落トウスクナリ。知己ノ友ノ少キヲ嘆ス。

和聶儀部

ノ別名也。

明妃曲

明妃曲ハ琴曲ノ歌シ。漢ノ元帝ノ美人多
クテ御目見ヘモ度ニ。六ナカワタ。ヨツテ。其形ヲ

圖ニ書セテ。サシオカ。其國ニテ御覽アツテ。召シタ。美人ハ皆画工ニ。照ヒ送リテ能ク。画テモフ
タ。王嬙。獨ハ。賤ヲマラナシ。ダヨリ。終ニ其國ニ。アシク書ル。故。一度モ召レシメタ。此時匈奴ノ夷
來朝メ。美人ヲ求メ。關氏トテ。夷ノ夫人ニセン。フヲ請フ。帝其圖ヲ見玉ヒ。王嬙ヲ賜ハツタ。
去ニ及ンテ。召シタレバ。其容。色。甚タウツクシク。宮中ニ並フモノ。無リシカバ。帝モ後悔シ玉
ヒケレ。氏。信ヲ外國ニ守ル。第一ナレバ。改メ替ル。フモナラス。是ヲワカサレタ。其道スガ
ノ景色マ。夷ノ地ニ居テ。愁ヘル。フナド。詩ニ作ル。是ヲ明妃ノ曲ト云フ。王嬙ヲ王昭君
ト云フ。文帝ノ諱ニ觸レラ。以テ。改メテ
昭ヲ明ニシタ。故ニ明妃。氏。明君。氏。云フ。

青海

青海ハ夷ノ地ノ海ノ名
也。王門關ノ外ニアル。

長雲萬里秋琵琶一曲淚先流

王昭君夷ノ地
匈奴ノ王ニ嫁

行氏。途中ノ。懸ノ。ヨト。琵琶ヲ。賜リ。馬上ニ。テ。是ヲ。彈シ。ケル。故。明妃曲ニ。琵琶馬上ト云。本ト
ヨリ。琵琶ハ。胡人。馬上ニ。彈スル。フ。名。昭君。馬。ニ。ノリ。都ヲ。ハ。ナル。ト。唐。キ。地。モ。チ。ス。キ。玉。門。關
ト云。開。ヲ。通。リ。テ。塞。上。ノ。地。ヲ。越。ヘ。青海ノ。ア。タリ。ヘ。行。テ。見。レ。バ。唐。王。ノ。ケ。キ。ハ。少。モ。ア。フ。ス。只。雲
ノ。ミ。サ。ツ。キ。漸。ク。ト。萬。里。程。ノ。間。ニ。秋。ノ。ケ。キ。ナ。ラ。デ。見。ル。物。ト。モ。ナ。シ。道。ノ。程。ツ。レ。ク。ヲ。慰。ム。ヨト

六宮

天子ノ召遣ハセ玉フ
美人ノ居ル処也。

多少良家子

漢ノ代ニハ。勸。目。ヨ。キ。良。家。ノ。子。ヲ。撰
ヒテ。後宮ニ。補。任。シ。テ。指。置。ル。不

到沙場

不解愁

獨如此

六宮ノ内ニ。多クノ。美人。良。家。ノ。子。ト。云。フ。ア。節。目。ヨ。キ。家
ノ。子。モ。大。勢。アル。其。宮。中。ノ。女。共。ガ。愁。ガ。アル。カ。ナ。シ。ヒ。ト。カ。ヤ

ルノト。常ニ云ヘ。凡。中。ク。一。通。リ。ノ。事。ヤ。此。沙。場。ト。云。流。沙。河。ノ。萬。里。程。ノ。間。沙。ガ。カ。リ。ノ。処。ヘ。來。テ
見。ヌ。内。ハ。木。ノ。愁。ト。悲。ト。云。フ。フ。ハ。合。点。セ。ヌ。カ。ル。ニ。吾。獨。コ。ノ。マ。ウ。ニ。引。離。シ。沙。場。ヲ。通。リ。テ。本。ノ。愁
ヲ。合。点。ス。ル。身。ノ。上。カ。ク。如。キ。ハ
何。因。果。ノ。也。ト。然。ノ。甚。ク。ヤ。

玉門關外起秋風

雙。鬢。蕭。條。傍。轉。蓬

テ。見。レ。ハ。秋。風。ガ。吹。起。テ。兩。鬢。ヲ。吹。拂。フ。髮。モ。ツ。ケ。テ。蕭。條。ト。ナリ。コ。ノ。ア。タリ。ノ。沙。場。ニ。逢。ト。云
草。カ。秋。風。ニ。吹。立。ラ。レ。テ。根。共。ニ。抜。ケ。カ。ガ。リ。ナク。飛。轉。ズ。ル。ガ。其。神。ナ。ド。ヲ。我。鬢。ノ。ア。タリ。ヲ。吹。行
ク。ラ。ソ。ロ。キ。ケ。キ。チ。マ。ト。云。フ。一。二。萬。里。ノ。遙。ナル。処。ヘ。流。落。シ。タ。フ。ニ。モ。ナリ。マ。タ。怪。得。紅
一。二。八。蓬。ノ。如。キ。髮。モ。似。タリ。蕭。條。ノ。字。ハ。下。ノ。句。ノ。合。歡。宮。中。ノ。道。ニ。似。ト。ス。テ。映。ズ。怪。得。紅

春零落盡

春光只在合歡宮

合歡宮ハ漢ノ上宮ノ名也。サテ合歡
カ行カハ紅顏カ此カ如ク哀ハテ又ハトウ

天山

天山ハ胡地ニアル
祁連山也。

雪。後。北。風。寒。抱。得。琵琶馬上彈

吹。下。ス。北。風。ノ。寒。サ。ト。云。フ。者。ハ。父。ハ。カ。子。ル。マ。馬。上。ニ。テ。彈。シ。マ。ウ。ト。思。フ。テ。琵琶ヲ
取。抱。キ。テ。見。タ。レ。手。ガ。コ。ヘ。テ。マ。ツ。ト。抱。キ。得。タ。ハ。カ。リ。シ。マ。手。カ。コ。ヘ。テ。マ。ウ。ク。抱。タ。心。ガ。不

テ。賜。リ。タル。琵琶ヲ。取。リ。テ。一。曲。ヲ。カ。ナ。テ。憂。キ。ラ。モ。心。ト。彈。メ。見。ル。ニ。曲。ノ。終。ル。ニ。テ。涙。カ。先。ツ
流。レ。ル。ゴ。ノ。如。ク。泣。ク。夷。ノ。地。ニ。來。テ。誰。向。フ。モ。ノ。キ。流。沙。ノ。ア。タリ。ニ。タ。タ。モ。ト。ナリ。身。ヲ。悲。ム。ケ
シ。キ。六。宮。天。子。ノ。召。遣。ハ。セ。玉。フ。美。人。ノ。居。ル。処。也。

是那青海月能個猶作漢宮月看
琵琶曲ヲ仕廻フニ月見タレハ月ハカハラスヨリ是ハ

青海アタリノ月ヲト云フヲ知ラスコソツカスエハ大都ニ居ル心ニテ徘徊シテ
漢宮ノ心ヲ見タ我ノ國ヲ忘レスハ忠ナリ父母ノ國ヲ思フハ孝ナリ忠孝ノ心ガハ
匈奴ノ山ノ下綫回春坐
匈奴ノ山ノ下ニ在ラシクモ十キハ

使蛾眉誤此身
支山下ニ在ラシクモ十キハ

向漢宮含笑
此笑ノ字ハウレシキト思フテ笑フニ非ス只是白赤天ガ長恨歌ニ笑百媚粉

一時紅粉更無人
我器量ノヨサニ此通りニナリタルハ我ニハ十六

重別魏使君
魏使君ノ南

君家明月在楚江干
順南ハ楚國生レタ隨侯ノ珠ノ一モ又楚地ノ一故ニ君ガ家ト云フタ其ノ家ノ隨侯ノ明月ノ珠ハモトヨリ楚江ノホトリニアル

價動連城
天子ヨリ一郡ノ數十縣ヲ以テ魏使君ニ仰付ラシタ其海色寒

不是君片心還得似
其元ハ楚人ニマカ海邊ノ郡守ニシテ價動ニシテ

美人為政
美人ヲ君子トシテ

去西望蘭臺
蘭臺

入五雲
鳳皇方怡然ト飛テ又其元ノ太守ノ車ノ帷ヲ逐テ去リソレヨリ西ノ

寄謝茂秦
謝茂秦ニ

美人
謝茂秦ニ

望陵臺
此一首銅雀臺ノ一ヲ作クル望陵臺ハ銅雀臺

我死後必ス今迄ノ通り、朔望ニ此墓ニ上リ、詠舞ヲ奏スベシ且我陵ヲ望ムヘトアリシヨリ、望
陵墓ト云ナリ、此時趙王ハ薨セシタヨリ、此ヲ云フタメ美人ヲハ妓女ヲ指ス美人ハ春ニナリ
テ昔ヲ恋レク思ヒ、望陵墓ニ上リテ、陵ヲ望ム、其墓ノ下ノ漳水ハ昔ニ
カハラス流テアルガ、人ノ身上回シテ、流テ又流テ又流テ、此如トスハ感有

歌舞地 只昔歌舞ヲ奏タル処ノニ有テ、其人ハ
至今風雨自西來 魏武帝
西ニアルヨリ、銅雀墓ノ上ノ、伎女共カ、其陵ヲ西方ニ望ミ慕フ故ニ、西ヨリ來ルト云フタ
言フハ、崩御スレテ、精靈ガ今ニ残テアルマウニ、今ニ至ルニテ、風雨モ西ノ方ヨリ來ルト云テ、昔カウツカシ
ヒト云心カアリ、銅雀墓ノ下ノ、謝茂秦カ
梁王ノ薨去シテ、墓ヲ心ヲイフタ

表馬着 肥馬ノリ、和トイサキヨク
當時雙壁 眞卿趙ノ孝成王ニ見ヘ、一説キタ
賞美ス、テ、黄金百鎰、白壁一、双
賜ハリ、再々見ヘ上卿
暫相留 留リテ居レ、冬ノ秋ヲ暫時トシテ、看ルハ所謂
沈吟苦短、短ト云フ、古詩ノ心ハ、電ヲウケル、時ハ四十秋モ
テ、ヨツトノマウ、覺ヘラレタ、ア、トイフ心ガ

趙王平原君ノ館ニモ、
至テ平原君ノ館ニモ、
客ガ散ビタト云フタメ、
說著還鄉已白頭 是ニ於テ、始テ、茂秦モ、田ニ、帰ルヲ云ヒ、出
別チ、已ニモ、ハ、年カ、寄テ、白頭ニ、ツ、及、國ニ
淨ルモ、モウ、遲ヒ、マナヒ、ヒ、サテ、茂秦ガ、年、寄テ、ウロタクガ、不、便ナ、思フノ、全、徂、ノ、揚、ビ
ラ、ル、ニ、モ、于、奔、順、惠、在、時、茂、秦、ト、中、カ、ハ、絶、交、書、ヲ、作、タ、然、尼、此、詩、ヲ、寄、テ、父、驥、成、多、錢、謙

蓋ガ、別、朝、詩、集、ニ、盛、ニ、茂、秦、モ、ト、社、ヲ、結、ヒ、七、才、子、ノ、頭、取、テ、ア、ツ、タ、ニ、于、奔、貴、官、ノ、威、勢、ヲ、以
テ、茂、秦、ヲ、社、中、ニ、入、レ、ヌ、ユ、ハ、始、終、又、中、ヲ、直、ラ、ヌ、ト、云、フ、ハ、謙、益、ハ、了、管、ナ、リ、愚、人、ナ、リ
モ、ト、詩、ノ、一、ヲ、知、ラ、ヌ、其、重、ニ、ス、ル、所、ハ、程、松、圓、ノ、コ、ウ、第、一、ト、思、フ、テ、居、ル、ハ、不、斷、ノ、悲、シ、ク
ユ、ト、バ、ニ、韻、ヲ、シ、テ、ソ、レ、ヲ、詩、ガ、ト、云、フ、也、而、メ、于、奔、及、ヒ、元、美、ニ、於、テ、ハ、公、リ、ニ、無、ヒ、ト、云、フ、テ、至、極
ソ、ル、也、ヤ、ト、ヒ、于、奔、ノ、元、美、ガ、小、人、也、ト、モ、其、詩、ハ、取、リ、用、ル、ト、ナ、ラ、ハ、取、リ、用、ヒ、タ、カ、ヨ、イ、石、世、是
ヲ、尊、シ、テ、モ、ヨ、ヒ、詩、シ、マ、李、斯、楊、雄、魏、ノ、文、帝、武、帝、ノ、如、キ、ヨ、リ、以、後、唐、ノ、沈、佺、期、宋、之、回、至、テ、
歷、代、ノ、諸、賢、ヲ、身、持、カ、ワ、ル、ヒ、ト、フ、其、文、章、ヲ、ス、テ、取、用、ユ、ル、何、ノ、況、マ、李、王、ニ、公、ノ、第、一、子、
ト、云、ヒ、風、流、ト、云、一、時、ニ、ビ、ク、者、無、キ、ヲ、々、錢、謙、益、ハ、本、子、王、ノ、尊、貴、タ、カ、イ、ケ、タ、ニ、ヨ、ツ、テ、則、チ、今
ノ、也、其、詩、ヲ、押、ノ、ケ、テ、見、テ、モ、我、カ、詩、ガ、本、子、王、ニ、サ、レ、フ、ガ、ナ、ラ、ヌ、ユ、ニ、又、其、人、舞、ヲ、ソ、レ、リ、テ、
ソ、レ、テ、ロ、メ、ラ、モ、ニ、膝、ニ、ト、思、フ、ア、ク、小、人、ナ、ル、カ、ナ、リ、于、奔、カ、冤、罪、ヲ、雪、カ、レ、タ、ノ、也、

和右史悼兒篇 許殿卿ガ子ヲ失ヒテ、追善
ノ詩ヲ作シテ、和シタ

賦罷人傳絶妙辭 絶妙辭トハ、蔡邕ガ、曹娥ガ、碑ヲ、讀、ミ、其、勳、ニ、驚、絶、婦、姑、孫、繼、曰
ト云、ハ、字、ヲ、書、タ、コ、レ、ハ、ナ、ソ、ノ、ウ、ナ、モ、ニ、元、黄、絹、上、八、色、ノ、糸、ヲ、糸、ニ、色、ハ、絶
ノ、字、ヲ、知、ル、ハ、少、女、ヲ、女、ハ、三、少、ノ、字、ハ、妙、ノ、字、也、外、孫、ト、ハ、好、ノ、子、ヲ、也、女、ハ、三、子、ハ、好、ノ、子、ヲ、也、曹、自、
ヲ、ツ、ク、白、ク、ハ、五、辛、ヲ、受、ル、物、ヲ、受、ル、ニ、辛、ハ、辨、ノ、字、ヲ、也、絶、妙、母、辭、ト、ハ、碑、ノ、銘、ヲ、ホ、ン、タ、ク、也、今、殿、
カ、思、ヒ、堪、カ、子、追、善、ノ、詩、ヲ、作、リ、終、ラ、レ、タ、ハ、人、ミ、カ、賞、美、シ、テ、曹、娥、ガ、碑、文、
ヲ、絶、妙、辭、ト、ホ、メ、タ、ノ、モ、イ、カ、デ、カ、コ、レ、シ、ハ、マ、ト、云、ヒ、ツ、タ、ハ、ル、也、

細柳之 細キ柳ノ枝、輕キ糸ヲ、乱スヘ、ウツクニ
方、夏、モ、又、イ、カ、テ、カ、此、殿、卿、ノ、詩、ニ、及、ニ、マ
那知此日千行淚 並拂秋風灑 雁池

此言 色向屏 簾幕下

十四字ノ句シマ。雁池ノ上ニ見ニ其柳ヲ見ルニツケテモ。此日思慕テ泣ク千行ノ涙カ此柳ノ糸ト同ジツシ並ニテ。秋風ニ逢テ其元居えテケケノ上ニ向。涙モクキナカレ断ノ糸モ乱レ下ハトシメ思ヒレロフ。柳カ涙モヲサゾクユル悲ヒケケキテクケノ上ニ向。○月出梁園授簡

相如カ。雪ノ賦ニ出ルル。雪ノ賦ニ相如カ。末ニ至リケレハ。梁王簡ヲ授ケ玉フトア。今月ノノ月ノ事ニウレ。八月ノ賦ニ有ル。雪ノ賦ニモト有ル。雪ノ賦ニ無ヒラ。趣向ヲモフケ。ヨセ物ニシタ。月ノ事ニウレ。テ用ヒタモ何ノ負着。月ノ出タルニヨリ。梁園ニテ。孝王ノ相如ニ簡ヲ授ケラレ。賦ヲ作レト。カ。○賦成後

如何。照乘。珠無恙。却得精光異往時。賦カ出来テモ。梁園ノ賓客共交。相疑ハ其疑フワ。ハ下ノ句ニアル。如何。照乘。珠無恙。却得精光異往時。十四字ノ句ナキ。如何。照乘。珠無恙。却得精光異往時。

史一。雲。自憐。猶在。人間。住。玉。峯。不歸。山。向。テ。去。リ。テ。序。ノ。ト。云。フ。テ。老。子。ヨリ。跡。迄。生。テ。イ。ル。ハ。道。女。ト。悲。シ。ム。シ。ヤ。○颯。颯。秋。風。木。葉。飛。○丹。陽。長。

史一。雲。自憐。猶在。人間。住。玉。峯。不歸。山。向。テ。去。リ。テ。序。ノ。ト。云。フ。テ。老。子。ヨリ。跡。迄。生。テ。イ。ル。ハ。道。女。ト。悲。シ。ム。シ。ヤ。○颯。颯。秋。風。木。葉。飛。○丹。陽。長。

史一。雲。自憐。猶在。人間。住。玉。峯。不歸。山。向。テ。去。リ。テ。序。ノ。ト。云。フ。テ。老。子。ヨリ。跡。迄。生。テ。イ。ル。ハ。道。女。ト。悲。シ。ム。シ。ヤ。○颯。颯。秋。風。木。葉。飛。○丹。陽。長。

史一。雲。自憐。猶在。人間。住。玉。峯。不歸。山。向。テ。去。リ。テ。序。ノ。ト。云。フ。テ。老。子。ヨリ。跡。迄。生。テ。イ。ル。ハ。道。女。ト。悲。シ。ム。シ。ヤ。○颯。颯。秋。風。木。葉。飛。○丹。陽。長。

史一。雲。自憐。猶在。人間。住。玉。峯。不歸。山。向。テ。去。リ。テ。序。ノ。ト。云。フ。テ。老。子。ヨリ。跡。迄。生。テ。イ。ル。ハ。道。女。ト。悲。シ。ム。シ。ヤ。○颯。颯。秋。風。木。葉。飛。○丹。陽。長。

史一。雲。自憐。猶在。人間。住。玉。峯。不歸。山。向。テ。去。リ。テ。序。ノ。ト。云。フ。テ。老。子。ヨリ。跡。迄。生。テ。イ。ル。ハ。道。女。ト。悲。シ。ム。シ。ヤ。○颯。颯。秋。風。木。葉。飛。○丹。陽。長。

史一。雲。自憐。猶在。人間。住。玉。峯。不歸。山。向。テ。去。リ。テ。序。ノ。ト。云。フ。テ。老。子。ヨリ。跡。迄。生。テ。イ。ル。ハ。道。女。ト。悲。シ。ム。シ。ヤ。○颯。颯。秋。風。木。葉。飛。○丹。陽。長。

史一。雲。自憐。猶在。人間。住。玉。峯。不歸。山。向。テ。去。リ。テ。序。ノ。ト。云。フ。テ。老。子。ヨリ。跡。迄。生。テ。イ。ル。ハ。道。女。ト。悲。シ。ム。シ。ヤ。○颯。颯。秋。風。木。葉。飛。○丹。陽。長。

史一。雲。自憐。猶在。人間。住。玉。峯。不歸。山。向。テ。去。リ。テ。序。ノ。ト。云。フ。テ。老。子。ヨリ。跡。迄。生。テ。イ。ル。ハ。道。女。ト。悲。シ。ム。シ。ヤ。○颯。颯。秋。風。木。葉。飛。○丹。陽。長。

史一。雲。自憐。猶在。人間。住。玉。峯。不歸。山。向。テ。去。リ。テ。序。ノ。ト。云。フ。テ。老。子。ヨリ。跡。迄。生。テ。イ。ル。ハ。道。女。ト。悲。シ。ム。シ。ヤ。○颯。颯。秋。風。木。葉。飛。○丹。陽。長。

史一。雲。自憐。猶在。人間。住。玉。峯。不歸。山。向。テ。去。リ。テ。序。ノ。ト。云。フ。テ。老。子。ヨリ。跡。迄。生。テ。イ。ル。ハ。道。女。ト。悲。シ。ム。シ。ヤ。○颯。颯。秋。風。木。葉。飛。○丹。陽。長。

史一。雲。自憐。猶在。人間。住。玉。峯。不歸。山。向。テ。去。リ。テ。序。ノ。ト。云。フ。テ。老。子。ヨリ。跡。迄。生。テ。イ。ル。ハ。道。女。ト。悲。シ。ム。シ。ヤ。○颯。颯。秋。風。木。葉。飛。○丹。陽。長。

史一。雲。自憐。猶在。人間。住。玉。峯。不歸。山。向。テ。去。リ。テ。序。ノ。ト。云。フ。テ。老。子。ヨリ。跡。迄。生。テ。イ。ル。ハ。道。女。ト。悲。シ。ム。シ。ヤ。○颯。颯。秋。風。木。葉。飛。○丹。陽。長。

史一。雲。自憐。猶在。人間。住。玉。峯。不歸。山。向。テ。去。リ。テ。序。ノ。ト。云。フ。テ。老。子。ヨリ。跡。迄。生。テ。イ。ル。ハ。道。女。ト。悲。シ。ム。シ。ヤ。○颯。颯。秋。風。木。葉。飛。○丹。陽。長。

答右史秋懷見寄

河上秋風雁影開樽前明月夜還來

王古吹臺

老去王門混酒徒

賓客避呼盧

不知今日狂何似

曾入高陽會

會裡無

答殿卿九日元懷

黃花獨傍酒邊開

菊花獨傍酒邊開

菊花獨傍酒邊開

菊花獨傍酒邊開

菊花獨傍酒邊開

菊花獨傍酒邊開

過雁秋風遠吹其
金ガ秋風ニ吹レテ殿御ノ居ラレ吹其
カリテ鳴テ過ルハ友達ヲ思ヘト云ハス詩イ

直置
夕サヘモト
露裳聽不得何須
須ハ侍
更自
故

園來
金ノ秋風
夕サヘモト
涙ガ流レ裳ヲ露ニ聽フカナラヌ此通リ故人ヨ
リ尋子ラシ故人ナツカシキモガナレヒ何ゾ又故御恋ヲ思フ折節ニ故御ヨリ

白髮蕭蕭映酒垂
九日ジマトテ酒飲ントス血ヲ引ウケテ見
レバ白髮ガ蕭ニト髮サシナリハ死形ガ

他鄉秋色更堪悲
此白髮ヲ見テサテ
他鄉ノ秋色ワケテ

不知此日登高處折得葉
心イタムル先ツ節句ジマトステモ悲クナリメタ
白髮ノ生ヘンヲ見テモ旅ノウサ故ト思ハ更悲シヒ

莫伸向誰
十四字ノ高ヤノ知ラス此日九日トテ高三登ルハ葉莫ヲ折得テ誰
ガ髮上ニ伸得テ至ニ對ノ酒ヲ飲ニルハ故人ハナヒ故人無キノ悲ニウ

寄許殿卿
九月九日ニ極景カ故事ニテ高キ山ニ登リ吳葉莫ヲ囊ニ入レ臂ニカケ
ラレハ髮ハサシ菊ノ酒ヲムカガル蒙ホニ委クアルコト疾ハラフノヤ

夾道楊花
撲玉鞍隨堤
其柳カ今テテ是景隨堤ト云フ
三月正
其時節ニタ
漫漫
道ヲ分サテ兩側ニ柳ガ植テアル其柳ノ花ガ飛來テ乱レ散リ其
元ノ乘テ行ク玉鞍ハツ隨堤ノアタリハ三月ノ事ナレハ柳ノ花盛

知君日向平基醉猶作
時ニ當リ落花ハバテモナク漫々ト長キ隈ニ
滿ラ見ヘルコトニ雪カトウタカフハカアル

梁園雪裡看
推量スルニ其元日ノ平基ニ向テ酒ヲ飲ニ酔ルハナレバ今ニ
梁園ニテ陪宴時雪中ノ詠ラスル氣テ此柳ノ花ヲ
雪ト見テ君ラハテアロフト司馬相如比ミテ云フ冬
ト思フ其心ハ已ニ後
一首ノ吟念テ居也

虛傳車騎故園來
許殿卿ハ手弄ト同卿ニ此時于弄
八國ヘ帰リテ居タ詩殿卿只消息ヲ
傳ヘテ帰ルトハ云ヘトモ虚傳ヘ言フ計テ帰ラタト
云フ心ヤ車騎ハ車ニ乘テ連レテト云フノヤ

侍宴無非
無非ト此二字ハ
想フニ必スコウテ
アロフト云フ
心ヤ

雪賦幾篇繞
殿御ガ帰ラヌハ何故ナレハ毎日処々テ酒宴
カナラズコウテアロフ違ハアルニヒ

脫稿諸王
明ノ法ニ親王方
ヲ一方ノ藩府
ニ封シ大諸侯ニシテ其御家門ヲ皆一郡ツノ王ニ封シ置ヨツテ殿御ガ居ル周
王ノ府ニモ又汝南王潁川王等ノ御家門カアソレテ諸王ト云フタモノヤ

已報牡丹開
日ガ無止冬ニナリ雪ノ宴ニアカリ処々テ雪ノ賦ヲ幾篇モ作リ
チヨツトノ間ニ段々順ニ工書ガ出來テ淨寫シテ稍仕廻フタト思フ比ハ早マ春ニナリ
牡丹カ咲タト諸王方カ己ニ告ゲテアチカラモコナカラモ又牡丹ノ出會陪宴テ

冬ヨリ春カケテ一向ニ際カサレ此其サワリサシ
ワカヘナリテ何程ニ遣ハシテモ帰ラレヌハナシヤ

三十一

三十二

三十三

三十四

三十五

三十六

三十七

三十八

三十九

四十

四十一

盧城

山東ノ縣ノ名也

送子與

盧城吹角

角ハ吹キモノテ多シ塞上ノ方ヲ用ユ去軍陳毛吹ク声高メ悲ク聞ヘル因テ先声悲ヲ云フ

月輪高

月ノ中天ヘ高ク登リタル夜ノ深キ也

夜色侵燈

夜モフケ油ノ減シテ燈火モ光ガ暗クナリタルヲ云

推

二毛

盧城ニテ角ヲ吹ク其声ハ都ニテ聞ナレ又者ト云ヒ声ノ悲ヒモノト云ヒ心ヲ傷メル折節月ハ高ク登リ夜ハ更ル燈ハ影ガクランナル一方ナラス悲ヒケレキニ對メニ毛ノ白髪ノ半分ニシリニズリ中ヲクテハヘタテ愁ヘ年ノ寄タルヲ悲ムト云キヤヨフテ此句ハ独リ居タケキ故ニ

吳門

飛雪

見綈袍

明發

使君從此路

去

綈袍ハ范曄ガ前ニ見ユ夜ハ明タナラ其元使君ハ此路ヨリ去ラレシガ吳門ニ到ラ

吳門

ル此ハ下ト雪ノ降ル時節デマニヨフテ其時ハ便チ必ス吳門ニテ王元美ニ逢レ故ノ人情ヲ尽シ范曄故事ノ如ク綈袍ヲ贈ラレシ

山中還往

酒家知

山中ノ一ノレハ往來スル所カナヒ只酒屋ニカカリ我名ヲ知ルヲ許シスコレテ友交ノ絶タカ見ヘル

客便

疑

蓬蒿

蓬蒿ノ生ヘタ荒

客便

疑

ハチタラ見レハ則其客モ是ハドウモモナキ此内ニハヨキ人ハ居又

蓬蒿

客便

疑ハチタラ見レハ則其客モ是ハドウモモナキ此内ニハヨキ人ハ居又

客便

疑

疑ハチタラ見レハ則其客モ是ハドウモモナキ此内ニハヨキ人ハ居又

客便

疑

疑ハチタラ見レハ則其客モ是ハドウモモナキ此内ニハヨキ人ハ居又

客便

疑

疑ハチタラ見レハ則其客モ是ハドウモモナキ此内ニハヨキ人ハ居又

客便

疑

疑ハチタラ見レハ則其客モ是ハドウモモナキ此内ニハヨキ人ハ居又

客便

疑

疑ハチタラ見レハ則其客モ是ハドウモモナキ此内ニハヨキ人ハ居又

客便

疑

疑ハチタラ見レハ則其客モ是ハドウモモナキ此内ニハヨキ人ハ居又

客便

疑

疑ハチタラ見レハ則其客モ是ハドウモモナキ此内ニハヨキ人ハ居又

客便

疑

疑ハチタラ見レハ則其客モ是ハドウモモナキ此内ニハヨキ人ハ居又

客便

疑

疑ハチタラ見レハ則其客モ是ハドウモモナキ此内ニハヨキ人ハ居又

客便

疑

疑ハチタラ見レハ則其客モ是ハドウモモナキ此内ニハヨキ人ハ居又

客便

疑

疑ハチタラ見レハ則其客モ是ハドウモモナキ此内ニハヨキ人ハ居又

客便

疑

疑ハチタラ見レハ則其客モ是ハドウモモナキ此内ニハヨキ人ハ居又

客便

疑

疑ハチタラ見レハ則其客モ是ハドウモモナキ此内ニハヨキ人ハ居又

客便

疑

疑ハチタラ見レハ則其客モ是ハドウモモナキ此内ニハヨキ人ハ居又

客便

疑

疑ハチタラ見レハ則其客モ是ハドウモモナキ此内ニハヨキ人ハ居又

客便

疑

疑ハチタラ見レハ則其客モ是ハドウモモナキ此内ニハヨキ人ハ居又

客便

疑

疑ハチタラ見レハ則其客モ是ハドウモモナキ此内ニハヨキ人ハ居又

客便

疑

疑ハチタラ見レハ則其客モ是ハドウモモナキ此内ニハヨキ人ハ居又

見子雲奇

先生ニマト思フテ居ル者バカリ中ノ又揚子雲ガ學問ノ奇妙ナル處ヲシラスアノ射テハドウデ又子雲ガ奇ナル處ヲ見ヌクノガナリ難カロト思フヤヨツテ向ニ附合ハナシ門人ニ素讀ヲ指南シテ居ルバカリ其外ニ酒屋ヨリ外ニ我ヲヨク

賦

賦ニ素讀ヲ指南シテ居ルバカリ其外ニ酒屋ヨリ外ニ我ヲヨク

賦

賦ニ素讀ヲ指南シテ居ルバカリ其外ニ酒屋ヨリ外ニ我ヲヨク

賦

賦ニ素讀ヲ指南シテ居ルバカリ其外ニ酒屋ヨリ外ニ我ヲヨク

賦

賦ニ素讀ヲ指南シテ居ルバカリ其外ニ酒屋ヨリ外ニ我ヲヨク

賦

賦ニ素讀ヲ指南シテ居ルバカリ其外ニ酒屋ヨリ外ニ我ヲヨク

賦

賦ニ素讀ヲ指南シテ居ルバカリ其外ニ酒屋ヨリ外ニ我ヲヨク

賦

賦ニ素讀ヲ指南シテ居ルバカリ其外ニ酒屋ヨリ外ニ我ヲヨク

賦

賦ニ素讀ヲ指南シテ居ルバカリ其外ニ酒屋ヨリ外ニ我ヲヨク

賦

賦ニ素讀ヲ指南シテ居ルバカリ其外ニ酒屋ヨリ外ニ我ヲヨク

賦

賦ニ素讀ヲ指南シテ居ルバカリ其外ニ酒屋ヨリ外ニ我ヲヨク

賦

賦ニ素讀ヲ指南シテ居ルバカリ其外ニ酒屋ヨリ外ニ我ヲヨク

賦

賦ニ素讀ヲ指南シテ居ルバカリ其外ニ酒屋ヨリ外ニ我ヲヨク

賦

賦ニ素讀ヲ指南シテ居ルバカリ其外ニ酒屋ヨリ外ニ我ヲヨク

賦

賦ニ素讀ヲ指南シテ居ルバカリ其外ニ酒屋ヨリ外ニ我ヲヨク

ト云フヤ一射ヲ楊雄ニナリテ交ハ童子ハ
雕虫篆刻ス壯夫ハセト六法言ノ語也

寄俞仲蔚

俞仲蔚ハ号入也古調ヲ
ヨクシ画ヲヨク上手ニカク

吳門月落洞庭

洞庭ハ山ノ名也五湖
ノ中ニ其処洞庭湖ト云

孤何處扁舟釣五湖

吳門ノケニ
キヲ見レバ

夜明ケ月入テホク見ユルモノハ洞庭ノ山ガ孤ハナレテ平湖ノ水ノ上ニ浮シテ其外只渺
々水ハカリビ其中心何処ニカ扁舟ヲリ五湖ニ釣ラヒテ居ヤル朝カラ釣ニ出テ上ニ其
者ノ趣ヲ
フモフヤ
我 **夢三峰** 三峰ハ蓮花峰也松檜峰トテ
華山ノ内テル峯也
秋色裡不知曾掃

華山圖

子森ガツテ俞仲蔚ニ頼ミテ華山ノ圖ヲ画テ貫フハツギヤガモ
ハヤ出来タカトウヰヤトサインクスル心ニ徂徒先生ノ按セラルニ俞
允文ニ與ル書中ニ華山ノ圖カ出来タラ礼ニタツカアルトゾソレニ此詩ノ注モ杜撰
ヤイカントナレバ我ハ則チ此秋ノ色ノ静ナル中ニ華山ニ遊フヲ思フヨフ折ニ華山ノ三峰ヲ
ニ見ル何ト座右ヲキ名知ズ兼テ頼ミラキタル華山ノ圖ハモヤ画テシマレシヤイナヤ早く頼
ムト催促
スルンヤ

聞子與欲詰問

ハ消息ノクニ問詩以代東
子子子森ガ所へ到
リニマツタ

謝

賓客江湖已十秋浮雲華髮共悠悠
此詩ハ世
ヲ作り書東ノ代

句ニユフテ二夕ニ世ヲ遊タイハレラノ世ノ中ヲ見キリテ賓客ヲ謝絶ニ交ラマ江湖ノ間
テヨリ巴ニ夕ニ世ヲ遊タイハレラノ世ノ中ヲ見キリテ賓客ヲ謝絶ニ交ラマ江湖ノ間
シテ居ル内ニ白髮ニツツタソレニ海雲ト
白髮トヲ見ル思ガスヌヨテ江湖ニ隱レタ
聞君忽憶陽春調 濁酒還
開白雪樓 以倚 其元忽我詩ノ陽春ノ調ヲ思ハルト聞タニ是ニ於テカ
濁酒ヲ買ヒ還テ白雪樓ヲ用テ以テ其元ヲ待チニスト云テ陽春白雪
ノ字ヲ
用ヒタ

開白雪樓

以倚 其元忽我詩ノ陽春ノ調ヲ思ハルト聞タニ是ニ於テカ
濁酒ヲ買ヒ還テ白雪樓ヲ用テ以テ其元ヲ待チニスト云テ陽春白雪

吳觀峯

泰山ニ
高練影長 吳門匹練ノ
使君 徐子トテサ
レテ云フ

東方

東方ハ齊ノ地也我カ居ル濟南ノ地ニ泰山カアル其内ニ吳觀峯ト云峯ガアル能
ノ地カ見ヘル昔孔子ト顔淵トガ吳門ノ匹練ヲ見タ処トテウケタニソレバ其元使君
ニ十騎程ニテ東方ヘ下ラルト云フ
カナラズ我ハラ尋子ヲレヨ

故人

子森自ラ
不惜中原景色借題爾

使登臨望故鄉

我レフルキ友ニヨツテ其元ノ来ラレシラハ中原ノ都ノ景色
ヲ惜ミ其元ニ借ミテ御目ニカケマウヨリ吳觀峯ニ上リ落
ノ吳ノ國ヲ望ニレヒ是カ故人タケヤ○中原ノ色泰山ナドハメツタ人ニ見セ又ト我ハカリ風
流十者ト思フ自蒲ノ所ガ甚シヒ徐子トハ其人ト云ニカクノコトク云ツタ

白雪樓贈子與

子與

縑袍

上ニ
後 十載北風寒 別ノ時縑袍ヲ贈リ故人ノ情ヲ思ヒ列レヨ
リ後十年ノ間北風ノ吹テ寒キ度ニ母ニ相
思フヤ中善 又說陽春和者難 又平生詩ヲ作ルガ陽春白雪ノ高曲ニ
ニヤ

又說陽春和者難

又平生詩ヲ作ルガ陽春白雪ノ高曲ニ
テ世ノ中ニ和スル物ハ少ナシ難ヒトヤ只

七言

絕句

五

詩ヲ和スル者ハ于其詩カ下ト云フハヤシクシレハ
故人ハカリジマナヒ又同調ノ云フモノヤ
直置ト云フハ
樓西華不注

更無上ニ使君能得幾回看
調ノワケガナク此山計モ其元能幾度カ看ルヲ得ヤ華不注山ガ有ルガタハ是華不注
况ヤ上ノニツノ者ヲ合セテ比皆是得ガタヒ于其ト故人ニモ成難ト又同調モナリ難ヒ
格調ノ妙ナル処也

遺侍兒侍見ハ侍女也遣トハ
孔雀雙飛
又ヲ織タトアルニヨリナニト云ハズ年モハマキヌ織ル年モカモヨク孔雀ノ双ヒモ也
モヤウニヲフタト云フノチマ詩ニ六義ト云フガアル六義トハ風賦比興雅頌トテ詩ノツクリガ
ガ六色アリ其内ノ具ノ舞ガヤ孔雀ノ双ヒニツヒテ情ヲオコシテ別レライタム沈佳期ガ盧
家少婦鬱金堂海鏡雙樓瑤瑤梁ト同レ心ニテ海燕雙樓ニヨリ情ヲ云フタモノヤ

蛾眉宛轉
我側ニ寐伏モシテ心安ク我家ト
思テ居タリ今別モイマテアウ
桃花流水人間去
今迄ハ我側ニカカリ居テ一向ニ人モ
知フナク此度外へ出ルハ六タ上
テ見ルニ天台山ニ居タ仙女ノフト桃ノ花ガ水ニ流レテ人間ノ住家ノ方へ出タニハ劉阮ガソ
レラレルベニ尋子行テ山女ニ出合フタマウニ今度桃ノ花ノマウナ器量ノ其方ガ水ニ流レテ

使君
于其自ラ
前
十三歳ニテ我側ニ居テ錦モ
織習ヒ此頃蛾眉ヲツクリテ

何處春光不可憐
世中へ出ナレバ仙女ト云フヲ入ガ知何ノ処へ行テモ其
春光ハ何レハ皆ヨイヤ何ソ必モ我事ヲ思フテ計居マウソト慰メテ暇ヲルヤヤドコへ行テモ
ヨカラフトスメイサメテ云フコトハ何レハ何レハ不可憐ノ字ハ第一向ノ城眉宛轉ノ字ヲムイマテ子夜歌
伊郎膝中何處不可憐ト云フ風味ガ天台ノ仙女ヲ尋ハ桃ノ笑ノ流レシレ也
李白ガ桃花ニ遺フタ格ニ習フテ花ヲ云テウクク取ナシタモノヤ

贈梁伯龍
名ハ辰魚
白雪樓高
樓ガ高クテマタリ
海氣重
海氣ガ重ル故へ望ミテモ見ハ又○于其自ラ志
が峻峭ト高クテ人ニ附合ヒモ弁トハセ又ヤ

吳門詞客
詞客トハ伯
遠相從
吳門ノ詩人梁伯龍ガ遠方ヲ来ラレ我ニ隨從スルニ
ヨリ海氣ノ重ナル中ヲワケ来リテ白雪樓ノ高キ処へ
登ラセタ大抵デハ
得難ヒトト思ハレ巨
可知
不帶風塵色
何
至自清秋日觀峯
至自ノ
ノ下へ移レテ見レバ通ズルマ○其元ヲユル白雪ノ高樓へ上テ出會ハ風塵ノ色ヲ帶ビズ
世ノ中スハナレテ氣性ガ高キ故也其元自分テモ其風塵ノ色ヲ帶ガルヲ知レバレイカシトナレバ則
秋ノスミワタリタル時節ニ日觀峯ノ高山ヨリ至レタヤヨリ氣ガ高クナラレタリ我
高ク出會ヒ日觀峯ハ泰山ノ内ノ峯ガヤ伯龍此時泰山ニ遊言リ于其来タ故ニ云フ也

華峰頭玉女墻別時
于其自ラ
明月滿
長安
我レ先年大華也頭ノ玉女墻ニ別レテ帰ル時
明月ガ甘ヘテ長安ノ滿チ甚秋ノ秋色ガ多カクタ

不知秋色今多少君
七言
長安
明月滿

不知秋色今多少君

不知秋色今多少君

不知秋色今多少君

不知秋色今多少君

不知秋色今多少君

仙人掌上

看則

ハ華山ハ開中ノ都近所ニテ伯龍已ニ西ノ方開中ニ遊シト思フ故ニ于葬ガ思フハ開中ハ我
在時ニ及ハシ蓋山川モ人ニヨリテ其重キヲ増スヤソレゾヨツテ我居タ時ハ山川モ氣色
ヨカツタト于葬深ク命世ノオチ
自負スルズヤ

蕭蕭篇

創ステ名ツケタ未府題ノ心ヤ蕭ハ上
詩中ノ字ヲ取テ名ツケ孫ヲ失多哭スル也

年年病裏度秋風雙鬢蕭蕭對轉蓬

年久モク病氣ニテ居ルウチ又秋風ガ
吹ハ西鬢ガ蕭ハト又ケテ短クナリ

隣家聞玉笛

山陽ニテ向秀ガ隣家ノ笛ヲ吹クヲ
聞テ友人ノ死タルヲ思フタコトヲ用ヒタ

今日

不堪吹入思悲翁

思悲翁

徵

蕭蕭木葉傍人飛

那知十載窮途淚并

西北浮雲白日

那知十載窮途淚并

與哭孫

向秋風濕我衣

西風

玉樹一枝

獨自蕭蕭月影寒

白髮只堪供伏枕

謝俞仲蔚寄簾

謝禮

五柳先生澆酒巾

門無車馬斷紅塵

何長物

世交

塵

斷

七言

紅塵

謝禮

謝禮

謝禮

謝禮

謝禮

謝禮

謝禮

謝禮

謝禮

謝禮

謝禮

謝禮

謝禮

謝禮

謝禮

謝禮

謝禮

謝禮

謝禮

謝禮

謝禮

謝禮

煩定下同意 將楚管 出故湘竹ト云 筆ニ作テ良イヤ 湘即楚地也故云 遥相問

其元結構 筆ヲ遠方人ヲ頼ニ 遙ニ相 贈ラシタ故ニ厚礼ヲ云 問ハ問遺トテ贈ラシヤ 然 高臥 筆ハ床ノ上ニ敷キ 臥ストキ用ルヤ 中

原更幾人 思召深ヒト云 然リト雖 高臥メ世ヲ避テ居ル 五柳先生ト云ヘキ人ハ 贈ラウ也 此筆ヲ我ニ贈ラシ

九日 病中十日九日ノフモ 思ユラス 忽リト日ヲ送リニ云ヘ 今日九日ナ

黄花白髮病中新 病中十日九日ノフモ 思ユラス 忽リト日ヲ送リニ云ヘ 今日九日ナ

壁 upper 常懸瀝酒巾 病中故ハ酒ニ醉ヒ倒ラサル 瀝酒巾ニ酒モノニ又フガシ 壁上

九日空齋似寒食 病中酒ヲ飲ミ又故 九日トイハ 氏郡齋ニテハ 何モ赤ガナヒ 春ノ寒食ノ日ニ酒ノ合フガナラ

更無風雨亦愁人 愁人ト 又トヤガソレニ似タト 春ノ寒食ノ佳節ト 九日ノ 佳節ト 雨ツ列合セテ見ルテヨイガヤ

歲抄得元美兄弟書 却寄 歲ノクニ 元美兄弟ノ書状ヲ得

北風吹雪 北風カ雪ヲ吹クヲ云フ 北風トモノ如ク 雪ニカニ

牛酣 折節 元美兄弟ノ書ヲ得タル故ニ 緘ヲフウジヲ開ラキ

自應春色滿江南 自入ノ 王家人ノ兄弟ハ 極メテ人 醉モヨイト云フソレニヨツテ見

病起逢春上 春ノ字心 酒色 江南 江南ノ地ニ 變化スルテ アロフニ人ヲ助ケ合ヒテ 悉クヨカヨク 今一人アルニモ 及ハヌ是テ 決山ヤ

正相思 此春ノ字ヲ見テ 色ノノ 説ヲ云フガ 皆臆説カ 書ヲ得タルハ

中原護說先朝 先朝トハ 當時 隆慶年中ニハ 御 先代ハ 嘉靖ノ帝 今ハ 嘉靖ノ年号ナ

時 中原ノ者共カメツタニ 先朝嘉靖年中ノ頃ハ 于春 元美 徐中行 梁有譽 宗臣 五人カ交ラ

答殿卿 許殿卿カ 詩ヲ 贈タメ 吾ハ 又殿正甫ニヨセタカ

代寄正甫 許殿卿カ 詩ヲ 贈タメ 吾ハ 又殿正甫ニヨセタカ

江北 江北ノ地ニ 春ニテ 酒ヲ買 孟ヲ取アゲタ 此時ニテ 孟ヲ其元兄弟ノ 江南ニ居

正相 思 結 中原ノ者共カメツタニ 先朝嘉靖年中ノ頃ハ 于春 元美 徐中行 梁有譽 宗臣 五人カ交ラ

豈ニ今日ノ元美兄弟 結 中原ノ者共カメツタニ 先朝嘉靖年中ノ頃ハ 于春 元美 徐中行 梁有譽 宗臣 五人カ交ラ

答殿卿 許殿卿カ 詩ヲ 贈タメ 吾ハ 又殿正甫ニヨセタカ

代寄正甫 許殿卿カ 詩ヲ 贈タメ 吾ハ 又殿正甫ニヨセタカ

江北 江北ノ地ニ 春ニテ 酒ヲ買 孟ヲ取アゲタ 此時ニテ 孟ヲ其元兄弟ノ 江南ニ居

正相 思 結 中原ノ者共カメツタニ 先朝嘉靖年中ノ頃ハ 于春 元美 徐中行 梁有譽 宗臣 五人カ交ラ

豈ニ今日ノ元美兄弟 結 中原ノ者共カメツタニ 先朝嘉靖年中ノ頃ハ 于春 元美 徐中行 梁有譽 宗臣 五人カ交ラ

答殿卿 許殿卿カ 詩ヲ 贈タメ 吾ハ 又殿正甫ニヨセタカ

代寄正甫 許殿卿カ 詩ヲ 贈タメ 吾ハ 又殿正甫ニヨセタカ

凌雲賦

大人ノ賦也世同工出テ始テ召出サレ天子朝シ出仕ニタラ此詩云引子云テ我受同ヲ好ム此賦

出籠朝天

司馬相如ガ事ニ用ヒ自ラ相如ニナリテ相如ト引イカヘラユタ所ニテラハレニ恨ガ見ヘル相如ト

今日君恩深

漢帝年

今日此身ニナリテ老フレハ御恩ガ薄ヒマウナレト君恩ハ相如ガ漢ノ帝ニ任ハントキヨリハ深ヒ何故ナレト病

守語故人揚得意

揚得意ハ相如ガ故人ニテ大人賦ヲ天子ハ睿覽ニナラハレハ

白頭堪作病相憐

此時正甫モ官ヲ能ク

春興

春ノ興ニ乘ホシ

自瀉

注字自心金波

金波

金波ハ本月ノ光ヲ云フ今其月ヲ以テ酒ノ色ニタトス

使君

手自セラ金波ノ色ウククキ酒ヲツヒテ飲ム者モ玉ノ腰ニイロクアルヲ滿上

醉不為難

使君ノ興ニ乘メ沈醉ニ及フモ難成フハナヒト隨分容易ナレ

新賦

手自セラ金波ノ色ウククキ酒ヲツヒテ飲ム者モ玉ノ腰ニイロクアルヲ滿上

一笑看

手酌ニ飲ムヲヨヒホト思フニ一家ニアツテモ春ノ具ガ面白ト思ハハサツソノ飲ム大サウニナクテ沈醉スルガ又春風ニ向テ餘リ長閑カナチトコラ

贈左史

許殿卿右史ヨリ此時已ニ左史ニ轉任シタ

美酒

蘭陵ハ美酒ヲ出ス所也酒ニ蘭陵ハ美酒ヲ出ス所也

趙女

秦華今ノ琴子本秦國

玉柱

其側ニ

平臺

富貴ニ此通リホニルガ為メ問ニスルハ其元梁ニ游メ何ヲ作ルマコノ通リデハ平臺ノ實容モ著述ハ

伏日

初度ハ誕生

左史

初度ハ誕生

初度

初度ハ誕生

寄懷

曆表ノ說ニ夏至ノ後ノ三ツノ度

伏日

初度ハ誕生

左史

初度ハ誕生

初度

初度ハ誕生

寄懷

曆表ノ說ニ夏至ノ後ノ三ツノ度

伏日

初度ハ誕生

○當年曼情曼情ハ東方朝ガ字也負抱負抱ハ東方朝ガ字也仙才此日金馬門割肉回此事ハ東方朝ガ本傳ニ

出テイル伏日ニ詔アリテ群臣ニ肉ヲ賜ハリケルニ大官丞トテ基所ノ役人日夕テ来ラズ時東方朝独リ待テ居ラズ叙ラスキ肉ヲ手ツカテ割キ其同官ニイフテ伏日早ク曼情ハ本ヨリ仙才アルモヤ此日伏日ニ金馬門ニテ肉ヲ割テ家ニ歸リ早ク誕生ヲ祝

自罷文園此句ハ却テ司馬相如ヲ以テ偷桃東方朝ガ桃ヲ又スミタルト好己ハ今寧ニ云ヒ寄寄ハ東方朝ガ故人來我相如文園ノ合ラマメテヨリコノ

帝子帝子トハ華筵華筵トハ上客上客ハ許殿開千金為壽千金ヲ以テ壽ヲナス

在平臺其元ノ主君梁玉ハ上客ノ相如ヲ尊ハル故ニ今日上客ノ誕生日ナリ如何此日偏相憶是幾度同街避暑杯

平臺ニ街座十廿ルハテラス如何此日偏相憶是幾度同街避暑杯漢ノ表編ガ河朝ニ暑ヲ避テ酒ヲ飲マフガアル如何ナル故ニ此伏日ニシキ日ニテハ

答贈沈子孟學生ロシマトテ酒ノンテ暑ヲ忘レ納涼メ孟フ街マフガアツタ故ニヤ

浙江潮錢塘ニ子胥潮ト云潮ノ高ク見ユル好キケレキ落海門高海門トテ海中ニ大石ノ高ク其王氣昔越王ノ都ヲ立タス有客客トハ沈孟學已成枚叔賦枚叔ガ賦トハ

無人更羨廣陵濤一人ノ客アリモハハ枚叔ガ如ク七發ノ賦ヲ作シ北望江流海門ノ大石ガ海中ニスト出テアル其間ガ斷レテ門ノ如クニ

九折還又北ニカヲ望メハ江水ノ流ガ九ツニ一日故人推酒處白雲千載鳳前ニ句ニテ処ノ景色多キヲ云フテニ至テ一日モ故人ノ其元ガ酒ヲ推テ

鳳山前ニ句ニテ処ノ景色多キヲ云フテニ至テ一日モ故人ノ其元ガ酒ヲ推テ歷鳳皇山ハ登ラレタナラハ白雲モツキセズ今載ノ後ニテモ鳳皇山ノ名ノ在示

其元遊ハレタ勝跡ヲ千歳ノ後ニ至ルモ沈孟學ト云學者ノ遊レタ所ト其名ヲ留ナラレバアロフト云フヤ外ノ所ハイハズニモリテ居ル鳳皇山ハ抗州ニアル

西湖一片白雲秋 西湖ハ抗州ニアル影落孤山 孤山ハ山ノ名也西湖ノ中ニアル孤山影ヲ落テ孤山ノ影ニ似ル孤山ノ影ヲ落テ孤山ノ影ニ似ル

水上浮 西湖一片トハ西湖ノ廣クタルヲ云フ一片ト云フハ外ニ何モノナク只是ハカリト云フ心ナク樹裏南湖一片明ナリト云フハ一片ト同シクヤ一ツト云フガ白雲一片ト見ルハワ

君自神仙 上四字下 誰不見 誰カ見知ラズマ目ノ視也 月明同在李膺膺ト云フハ

舟 李膺仙舟事前ニ見ユ本ヨリ神仙ノ其元ガ月ノ明ナル夜ニ此李膺カ乗リタル舟中ニ居タハアハ仙人カ乗タル舟ト誰カ見サズヤ月明ノ字ヲトリ入テツリアヒフツクニメクハリテ

精神が見ルガ西湖ノ月ハヨクヨクニ

寄憶殿卿

江南行色 行色ハ行李ノ語ニ云道中ノ景ヲ云

照青春白髮相看夢裏新 其元江南ニ行レテ

憶爾故鄉歸未得梁園風雪正愁人 思フ其元故郷ヘオク帰ルト得ヌアロ

大雪ノ降ルニツケ故郷ノ我ヲ思ハレウ正其愁ニツツ絶入リレ時ハ遙ニ我カ夢ニ見ヘンテアロ正ニト云字其時ニ当リテト云心ニハ風雪ニ我ヲ思フ其時ニハ遙ニ我ヲ想ヘンルヤト云フノヤ正ハトド云心ニ正ニト云字ヲフヒテ曾子カ孔子ニ從ヒテ楚ニ居タ時ニトクカレタツテ常ニ母ノヲ苦勞ニメ居ル故ヘニ母ノ身上ニ何ケリツツト思ヒト云テ母ル其時ノノツ母ニ問ヒケレハアメリナツカニサニ思ヒヤメヌエ指ヲ擡テアツタト云フソレヲ孔子ノ問ヒテ曾子カ誠ニ母ヲ思フ心カ万里ニ通メ心ニ感レルト仰ラレタ其如ク其元ノ思ハル時ハ我ニ思フ見ト云ハ交リテ情ハ厚キ正ヨク早ルト此亦ト至交神也ト謂可キヤ

將至梁園寄殿卿 于奉時河南ノ布政使ト官擢テラ河南ニ至トスル

誰擬梁園作賦才 今秋叔 叔叔ハ梁園ノ賓客

在平墓 當時梁園ニ

消息恰是 恰是金好トイハ

相如 自相相如

漢署來 春風ノ時方今此春

滄溟七絕三百首解書下終

糸谷解書

四十一

--	--	--	--	--	--	--	--	--	--	--	--	--	--	--	--	--

淡園先生鑒定
明和六年

己丑秋九月

東都書林

日本橋通三町目

前川六左衛門

日本橋通一町目

須原屋茂兵衛

