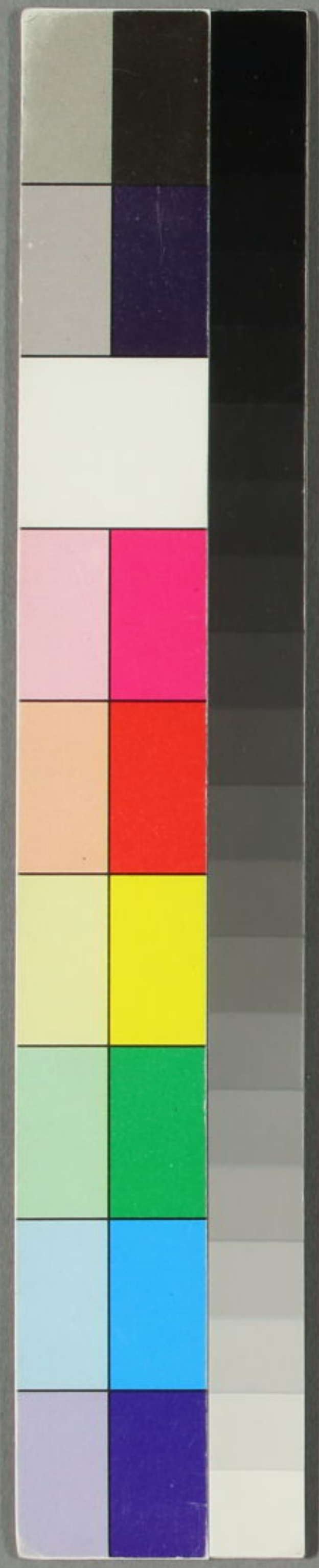


三家詠物詩

張木威

下



陸木箴後物



木威道人<sub>レ</sub>不<sub>レ</sub>治<sub>レ</sub>生<sub>レ</sub>產<sub>レ</sub>游<sub>レ</sub>逾<sub>レ</sub>半<sub>レ</sub>天<sub>レ</sub>下<sub>レ</sub>歸<sub>レ</sub>息<sub>レ</sub>苧<sub>レ</sub>邨<sub>レ</sub>之<sub>レ</sub>水<sub>レ</sub>樓<sub>レ</sub>  
嗜<sub>レ</sub>焉<sub>レ</sub>喪<sub>レ</sub>我<sub>レ</sub>若<sub>レ</sub>木<sub>レ</sub>雞<sub>レ</sub>也<sub>レ</sub>性<sub>レ</sub>嗜<sub>レ</sub>書<sub>レ</sub>以<sub>レ</sub>目<sub>レ</sub>眚<sub>レ</sub>弗<sub>レ</sub>能<sub>レ</sub>讀<sub>レ</sub>好<sub>レ</sub>登<sub>レ</sub>覽<sub>レ</sub>  
以<sub>レ</sub>脚<sub>レ</sub>輒<sub>レ</sub>不<sub>レ</sub>可<sub>レ</sub>行<sub>レ</sub>惟<sub>レ</sub>一<sub>レ</sub>二<sub>レ</sub>不<sub>レ</sub>羈<sub>レ</sub>士<sub>レ</sub>過<sub>レ</sub>從<sub>レ</sub>歌<sub>レ</sub>歎<sub>レ</sub>為<sub>レ</sub>樂<sub>レ</sub>每<sub>レ</sub>長<sub>レ</sub>  
林<sub>レ</sub>清<sub>レ</sub>寂<sub>レ</sub>水<sub>レ</sub>流<sub>レ</sub>花<sub>レ</sub>開<sub>レ</sub>環<sub>レ</sub>坐<sub>レ</sub>諸<sub>レ</sub>弟<sub>レ</sub>子<sub>レ</sub>論<sub>レ</sub>道<sub>レ</sub>說<sub>レ</sub>詩<sub>レ</sub>至<sub>レ</sub>聽<sub>レ</sub>者<sub>レ</sub>倦<sub>レ</sub>  
言<sub>レ</sub>者<sub>レ</sub>休<sub>レ</sub>則<sub>レ</sub>各<sub>レ</sub>舉<sub>レ</sub>一<sub>レ</sub>物<sub>レ</sub>道<sub>レ</sub>人<sub>レ</sub>從<sub>レ</sub>中<sub>レ</sub>哦<sub>レ</sub>之<sub>レ</sub>有<sub>レ</sub>所<sub>レ</sub>得<sub>レ</sub>即<sub>レ</sub>授<sub>レ</sub>筆<sub>レ</sub>  
投<sub>レ</sub>簾<sub>レ</sub>中<sub>レ</sub>積<sub>レ</sub>久<sub>レ</sub>紙<sub>レ</sub>墨<sub>レ</sub>遂<sub>レ</sub>多<sub>レ</sub>意<sub>レ</sub>薄<sub>レ</sub>色<sub>レ</sub>淡<sub>レ</sub>無<sub>レ</sub>足<sub>レ</sub>媚<sub>レ</sub>人<sub>レ</sub>蓋<sub>レ</sub>結<sub>レ</sub>習<sub>レ</sub>  
未<sub>レ</sub>除<sub>レ</sub>聊<sub>レ</sub>復<sub>レ</sub>爾<sub>レ</sub>耳<sub>レ</sub>夫<sub>レ</sub>賦<sub>レ</sub>物<sub>レ</sub>之<sub>レ</sub>難<sub>レ</sub>側<sub>レ</sub>聞<sub>レ</sub>其<sub>レ</sub>說<sub>レ</sub>矣<sub>レ</sub>取<sub>レ</sub>勝<sub>レ</sub>在<sub>レ</sub>語<sub>レ</sub>  
言<sub>レ</sub>文<sub>レ</sub>字<sub>レ</sub>外<sub>レ</sub>有<sub>レ</sub>物<sub>レ</sub>而<sub>レ</sub>無<sub>レ</sub>物<sub>レ</sub>乃<sub>レ</sub>臻<sub>レ</sub>化<sub>レ</sub>境<sub>レ</sub>東<sub>レ</sub>坡<sub>レ</sub>云<sub>レ</sub>論<sub>レ</sub>畫<sub>レ</sub>以<sub>レ</sub>形<sub>レ</sub>  
似<sub>レ</sub>見<sub>レ</sub>與<sub>レ</sub>兒<sub>レ</sub>童<sub>レ</sub>鄰<sub>レ</sub>作<sub>レ</sub>詩<sub>レ</sub>必<sub>レ</sub>此<sub>レ</sub>詩<sub>レ</sub>斷<sub>レ</sub>非<sub>レ</sub>知<sub>レ</sub>詩<sub>レ</sub>人<sub>レ</sub>斯<sub>レ</sub>語<sub>レ</sub>盡<sub>レ</sub>之<sub>レ</sub>  
而<sub>レ</sub>道<sub>レ</sub>人<sub>レ</sub>故<sub>レ</sub>隘<sub>レ</sub>於<sub>レ</sub>才<sub>レ</sub>匱<sub>レ</sub>於<sub>レ</sub>學<sub>レ</sub>其<sub>レ</sub>烏<sub>レ</sub>能<sub>レ</sub>否<sub>レ</sub>所<sub>レ</sub>云<sub>レ</sub>也<sub>レ</sub>漫<sub>レ</sub>興<sub>レ</sub>所<sub>レ</sub>

引才  
至得七千言用以代叔寶清談庶幾平子絕倒已焉  
知道人者當作如是觀癸巳流火木威道人張劭書  
于水明樓

詠物詩

春草

清 張劭木威 著

條風轉後漸芊綿何處閑山不黯然繞喚客愁來幾  
日又催歸思滿今年榮殘細靄鶻聲外迷盡長途馬  
足前自笑出門無遠志青袍空染五陵烟  
細接平沙澹入空垂揚垂柳共青葱眠留中酒茵千  
片踏送凌波鞦韆數弓曉露正濃新輦路夕陽猶綠舊  
離宮六朝文物休回首一笛荒坡自弄風  
塞北塵多易早黃偏輸行樂在江鄉尋詩有客池塘

靜約鬪誰家姊妹忙紫陌迎風油壁軟平蕪過雨盡  
樓香年年總付空濛裏謾放裙腰遠地長  
蓬徑無媒雀可羅久拚生意老巖阿舊遊歌舞蹤全  
沒新入登臨恨轉多一室蕭條懸石磬百年慷慨撫  
銅駝無端慣觸王孫緒刺眼茫茫奈爾何

秋柳

天涯極目總蕭蕭幾為西風損嫩條花落盡隨輕薄  
水絲殘猶絆別離橋密藏鶯羽黃俱退暗染人衣綠  
未銷惟與先生存傲骨閉門慵折舊時腰  
曾掃雙蛾入畫圖採蓮人去漸荒蕪風流老大張思

曼憔悴江潭屈左徒舞榭歌臺誰繫馬斜陽衰草自  
啼烏祇應愁結長亭客攀到臨期影亦無  
一聲涼思聒疎蟬此日登臨倍惘然不引香車來陌  
上空牽錦纜去堤邊澹煙細雨三生夢燕子桃花隔  
世緣正值客心搖落處何人橫管動霜天  
濯濯芳姿過幾何那堪生意又婆娑難將婀娜三眠  
態翻入淒涼一曲歌清露無情滋漢苑殘星有象挂  
明河始驚玉樹遭推謝司馬金城淚未多

游絳

暖入青陽細欲浮非煙非霧弄綢繆曳風有影纖纖

起拖地無聲宛宛收曉絆宿醒隨寶馬午牽幽夢出  
紅樓可煞籠住韶華否駒隙奔忙客正愁  
長於落絮軟於綿澹似朱繩滾似弦嫩去料難維白  
日狂來直欲挂青天飛仙骨細追紅線舞女腰輕鬪  
麗娟蠕動却來春二月捲舒隨意百花前  
活潑天機徧眼中誰量千尺裊晴空常山陣勢懸微  
象獨繭文心出化工繞柳縈桃無氣力趁鶯逐蝶慣  
西東也知野馬拘攣少不與簷蛛結網同  
整整斜斜意若何吹毛不信下銀河玉樓作賦應揮  
翰織女相思或廢梭密縮秋蛇低入草巧傳新燕遠

臨波鏡中惹得華添鬢半為陽春白雪多

白蝶

謝家彩筆擅飛揚未見翩然字挾霜帶日有輝初點  
藻御風無影忽過牆雙棲瓊樹原同夢亂逐揚花亦  
太狂却笑羅浮誇五色寧知縞素是天章  
麴塵何處不參差羨爾輕衫未化縞雪已盡時還舞  
草梅纔開後忽粘枝閒窻春暗來先見午枕風清去  
不知底事野花名濫竊寄人籬下畫燕脂  
澹蕩風光何限情玉錢幾處籟無聲練裙織出新番  
樣象板歌來舊製名匝徧綠燕偏皎潔戲臨珠箔最

輕盈莫教舞入梨花去怕掩朱門不放行  
鳳子纖纖采未加滕王粉本貌天邪香探金谷憐真  
色魂斷青陵厭麗華弄影撲空鏤月扇成團翻碎繡  
毬花前身合是飛瓊否猶鬪蜂黃到內家

紅梅

每從雪後選奇材花信如逢第二催領袖群芳須破  
格消磨殘臘故遲開朱幡冷近青松挂翠幕香隨火  
杏來一樣橫斜好半致絳宮仙子奪瑤臺  
逸態爭標點額新那知絕代別魁春水霜煨煉顏纔  
駐粉墨尋常貌不真結契歲寒呼豔友相思醉裏覓

幽人若教葺屋增華彩我住中央爾四鄰

游事前村已爛誇數枝璀璨水邊斜尋來狂墮騎驢  
客看殺閒停放鶴槎不改心腸同鐵石却將骨格換  
丹砂玉容羞澁天然媚未許風流到杏花

七尺珊瑚拄小園櫻桃吹笛正開尊東風暖綻燕支  
色細雨肥添懶髓痕綠鳳樓頭休比並赤欄橋畔易  
黃昏美人不是酸寒態家在羅浮何處邨

杏花

餘寒勒後放溫磨燕嘴泥香帶雨痕牆外春風遊鬪  
路水邊紅影酒旗村玉樓倚醉遙相憶江店來逢又

斷魂采得莫從深巷賣，妬花人恐在朱門。

垂絲海棠

芳樹移來濯錦流，花開幕歷近高樓。風搖長帶擎香重，露滴含房墜粉稠。無數紅蠶繅葉底，有時紺蝶宿枝頭。美人睡起閑臨檻，鬢亂釵橫一樣愁。

白桃花

玉蝶來爭露井，春隔牆香動影難分。雪裝觀裏都清致，花映溪頭總練紋。綽約艷魂離倩女，風流新寡卓文君。祇愁人面重游誤，一樹紅芳已化雲。

夾竹桃

紅兒生本武陵津，却戴湘妃翠鳳巾。不向渡頭呼小妾，故來林下學夫人。粧施朱粉嬌含笑，骨蛻琅玕澹有神。好與佛桑相映立，從君畫出嶺南春。

玉蘭

瑤樹瓏鬆態絕塵，暗燒百和做陽春。蕙風拂拂籠綃襖，麝月稜稜吐粉鱗。澹傲唐昌真面目，清爭楚畹別精神。謝家芳體何郎貌，花隔珠簾若有人。

繡毬

積雪璫瓏樹欲寒，艷陽偏得滿欄干。多情粉蝶千枝繞，無數梅花一帶攢。露滴芳心愁宛轉，月移香影愛



團樂紅樓難禁風拋去早付金錢譜上看

綠牡丹

姚魏紛爭富貴栽出塵綠萼自仙胎東君欲洗紅裙  
宴西子初描翠黛來暗燕名蘭噴萬斛亂懸么鳳下  
平臺不知醉客瓊筵夜誰辨花如斗大開

黃牡丹

花品姚家舊長雄三千佳麗讓中宮蜂塗漢額由天  
賦鶯織齊裳故自工富貴合裝金屋貯絲綸常捧錦  
帟叢洛陽仙種誇如海紅紫翻然拜下風

絳邊蓮

月華初上鬪花枝擎出金塘色相奇玉佩層層沿彩  
綫粉衣葉葉繞紅絲粧誇西子休全淡朱愛東鄰要  
細施舞徧霓裳香欲綻霞光千縷射清池

茉莉

碎剪玻璃簇晚芳肯從素柰鬪清光翠移小樹來炎  
海白放疎花過夕陽竹几泉滋冰盞冷紗幮風透瓦  
盆香縮成一點珠謎好添上鬆髮浴後粧

珠蘭

別從九畹認名蘭蠟淚霏霏點翠紈纔露囑休連串  
採已花恐作未開看輕釵貫影搖金粟纖手分香替

玉盤到戶客先知，異種薰風一縷麝臍寒。

諸葛菜

扶疎紫翠應炎精，野蔌能將大姓爭。  
花史標堪垂不朽，草廬種豈傍先生。  
分叢尚托躬耕意，匝地空留割據情。  
已見敷榮徧吳魏，蜀都賦裏不須名。

虞美人

霸業烟消產尚靈，美人曾怨楚歌聲。  
化為香草還留姓，開遍江東亦不情。  
三尺艷憑西子石，一杯笑壓戚姬瑩。  
有知若信無知好，按拍臨風舞未成。

秋海棠

滴滴燕支短短叢，飛來彩蝶占墻東。  
鴛鴦簪冷紅新點，蟋蟀欄低翠乍籠。  
艷態不勝寒露裏，睡情多在月明中。  
莫教開近芙蓉殿，長信佳人怨守宮。

木芙蓉

西風幾簇冷銀塘，初日高樓照艷粧。  
蜀女鏡中開粉靨，楚臣木末採紅裳。  
謾誇濯錦常臨水，不合爭名獨拒霜。  
枝上猶憐雙翠鳥，護持香色過重陽。

雞冠

霜後花晴發好姿，枝枝獨立媚秋墀。  
鬪風有冑紅纓亂，啼月無聲翠羽垂。  
茅屋吐蕤留看處，幽人側帽對

談時可知不羨雲中響，黑伴山窓作守雌。

老少年

暈飛彩暈出苔斑，如葉如花映晚山。餐盡風霜成治  
質，養從蕭瑟返紅顏。微陽巧挽長春住，小草私將大  
造還。笑我愁根空自種，欲憑青女手全刪。

紅葉

霜飛艷艷萬楓閒，錯認春從世外還。青女鋪朱應太  
費，木公剪綠未稍閒。風翻酒旆花千塢，水滌漁竿錦  
一灣。不是深秋好顏色，有誰冷澹去看山。

佛手柑

駢拇秋叢結早霜，金仙錫號自蠻鄉。落枝未厭無名  
指出袖，俄驚有異香。扇底舊懸拳尚小，盤中新簇掌  
初黃。木奴也得維摩法，滿握天花散道場。

僧鞦韆菊

幾緗鮮濃帶露懸，相呼料是蹋蘆年。一根夙傍青蓮  
地，雙蓋應拈白足禪。石上有香趺夜月，牀頭無影脫  
秋烟。閒花也愛逃方外，不肯東籬伴醉眠。

蠟梅

驛使衝寒到草堂，南枝剛亞北枝黃。蠟丸暗報春前  
信，金鑠偷開病半香。雪裏俄驚犀化樹，歲殘錯認蜜

留房橫斜收入鶯溪，幅合染藤脂，喚趙昌。

水仙

海上靈根不受塵，金盤沆瀣濯花新。試從擁袖垂鬟認，恐是凌波解珮人。翠帶蕭疎珠放彩，黃冠欹側玉為神。何緣謫到江南北，冰雪清融一段春。

揄錢

五銖鑄火冶清明，散作蚨飛萬個輕。歷歷選青天有色，蕭蕭簸綠地無聲。根疑泉府偷靈氣，樹笑銅山銜富名。遙集一囊看不得，飄零空買路旁情。

竹馬

龍孫變化作房精，騎出街頭浪得名。君子曾方千里駿，先鞭好著小書生。嬰年故事忙相逐，近日新官嬾去迎。却與鳩車分道戲，學過花下一騎鳴。

荷錢

水衡新鑄一溪煙，淵客難將萬縷穿。買斷橫塘沽酒路，誘來十里採花船。江妃暗解雙珮，越女平鋪箇箇。鈿幾日薰風吹易大，寶光青徧鏡中天。

松鍼

磨盡寒崖葉有鋒，丈夫豈為繡山龍。巢枝毛鶴不嫌刺，覆頂破雲應嬾縫。風縷穿殘聲謾謾，天衣補後影

茸茸好呼韋，偃織毫盡旁。挿青磁作小峯。

柳線

搓就鵝黃色，正稠神鐵誰敢度。枝頭斜飄綺陌穿風，  
細低拂銀塘，絆路柔金縷。月寒高士宅，流蘇春艷美。  
人樓六宮，繡譜難收拾。空繫江南塞北愁。

花禧

曳粉飄香一纛斜，剪裁應費護春家。綉旗女子威儀  
盛，錦繡夫人號令賒。挿並金鈴搖赤羽，懸從翠帳映  
紅牙。出遊已擁花神仗，不怕封姨妬彩霞。

燭剪

張起飛蛾兩翅空，煙花採遍露盤中。分膏香染金鴉  
嘴，去盡光流玉樹叢。騷客詩窓煩刻韻，佳人繡幕藉  
催工。一枝也勝吳剛斧，斫退重陰徹夜紅。

梭鞋

海樹奇毛織就輕，道人放脚有閒情。雙飛紫鳳凌山  
起，逐步清風入夏生。詩上繡窗隨拂挂，畫中看稱採  
芝行。只休送與珠裝客，不曉紅塵去走名。

梅杖

香斲孤山捎地，材摩抄七尺有仙胎。雪中攜訪新帘  
去，竹下拖尋舊友來。綠鳳隨肩橫夜月，紫蛟和袖卓

春苔歲寒牢付高人手吹遍東風花未開

蒲團

千絲水葉細成編百結平沈在下邊  
仙竈坐殘雲共冷佛燈跌老月同圓  
不時摸索非逃釋隨意工夫也  
入玄莫笑山家閒骨董幾人能得此清緣

紙鳶

畫裏休看郭恕先巧糊片楮作翩躚  
影馳空碧搖雙帶聲過行雲鼓一弦  
避兩飛來芳草地乘風游徧綠楊天  
黃昏人倚樓頭望添箇紅燈到上邊

鐵馬

八駿連環結陣圓盤風相擊復相牽  
蹄翻銀鑿齊懸地轡勒金羈欲上天  
何事不嘶還帶甲真疑奔敵却無鞭  
那堪思婦檐前聽萬里沙場信未旋

蕉扇

一輪細織鳳鳶叢絕勝蒲葵伴乃翁  
暑退綠搖天上月涼生暗引石邊風  
草書未灑高僧墨花氣猶飄美女紅  
贈與北窓人助爽不須移簟臥墻東

竹衫

齊腰卉服亦消炎穿就幽篁異織簾  
魚網篩風涼易透鮫絲辟水汗難粘  
身逃張廌裁應好心愛王猷著

未嫌莫怪眼中微有刺此君元與熱人砭

桐牋

報秋天上札誰裁不自王家紙庫來玉版新沾金井  
露烏絲盡染石欄苔龍蛇高館千張落蟋蟀西堂滿  
幅哀似壁如圭渾剪就好題詩寄鳳凰臺

蘆筆

揮灑休嫌翠管輕文通曾夢雪花明臨池古篆秋蟲  
落掃壁黃沙冷雁橫月下題笺逢蔡女霜前畫荻避  
班生若教拈畫江天幅定有蕭蕭風雨聲

敗筆

中書憊矣合辭官脫穎愁非少進看石坂草荒耕已  
輟烏欄花落掃應難身閒但倚珊瑚架髮短初拋竹  
籜冠濃淡舊情成一夢休從時輩競鋒端

桃核船

仙子何妨亦泛春綵山留種取材新一彎好載青田  
酒半殼難裝古渡人直是啖餘浮柳岫幾時偷去入  
花津濟川不用雕蟲技教乃身邊合避秦

蓮蓬人

芰衣聊復被殘香宵逐秋風傀儡場擎罷青蔥辭大  
蓋結采紅粉別華房苦心盡嘔何人賞碧眼空留獨

自傷雅事惟堪洗銅雀欲將遺愛答周郎

不倒翁

莫嘲空腹大如瓠小枝還能狎酒徒短簿行參雖活  
潑朱衣亂點却糊塗名因偶在相排衆命不能安片  
睡無共訝侏儒偏倔強欲將匍伏刺魁梧

雪美人

無聲珮下絳河津姑射仙姝忽現身衣濕六銖猶帶  
水裙燒百蝶未逢春楚臺行後情初嬾梁苑飛來態  
轉新何事玉妃留不住寒窓宵伴讀書人

紗燈美人

烟綃八面繞輕盈競束紅粧倚彩檠神女凌波春不  
去姒娥奔月夜無聲小名試叫先誰下百媚分看各  
自生直是巫山雲幾朵被風吹作步虛行

湯婆竹夫人

小星有職判西東次第寒暄各自通老婦新封湯沐  
邑夫人故有竹林風腸因九轉情多熟節為全消淚  
不紅從此佳期須互召夢魂分老二鄉中

泥孩絹美人

弄丸剪綵並天生攜上花檀綽有情琢粉香兒應怕  
洗綉鞋嬌女尚羞行七裏未擅先成服大塊初來便



張本  
得名合認，焦僥為故國，一雙祇欠笑啼聲。

養鶴

飛潛山海未相於，飽肆芝田忽並居。老鶴不鳴因聚  
蟻，大鵬已化尚名魚。馮驩食罷乘軒出，丁令魂歸漏  
網餘。骨立終愁仙驥瘦，曾經涸轍又鹽車。

橘燈

木奴高捧九枝烟，紅歎星毬萬點圓。錯落燒殘湘浦  
夜，玲瓏照出洞庭天。花飄仙子敲棋處，香爇佳人擲  
果邊。送與陸郎應炙手，碧紗籠去當金蓮。

走馬燈

角陣華堂駕彩檠，翩翩羽騎夜環城。勞師急為烽烟  
色，轉戰嚴無號令聲。電掣盤空爭趙幟，火攻出險走  
燕兵。軍前合作燒香宴，影亂梅花鬪月明。

織梅簾

玉骨冰心歷亂抽，織簾居士住羅浮。透來東嶺千絲  
月，映出南檐一幅秋。高士杯中香暗動，美人衣上翠  
橫流。玲瓏未隔尋詩夢，依舊吳山楚水遊。

蟹杯

酒旗張處弄河兵，郭索揚威出甕城。令下捧觴時  
請醉，來扛鼎只橫行。到臍已美青州味，入手尤豪吏

部情真笑無腸，能滿吸菊花，筵有落潮聲。

槎杯

舫是當年歡伯裁，燒春一掬付沿洄。江東未載兵厨去，海上重裝仙醞回。舟子觀風輕故泊，篙工解意滿方開。髯仙量窄三蕉葉，應怕抽篷轉柁來。

紙帳

無取銷金適我情，安心却有楮先生。華胥迎秋雲初起，剡曲迴舟月正明。隔霧鶯啼殘酒破，遮香蝶弄小詩成。不妨雪裏人高臥，夢與梅花一樣清。

菊枕

先生秋興滿山林，薄采東籬錦一囊。老去溫柔情更澹，倦來清瘦句偏香。不貪夢到黃金穴，但覺神遊處士鄉。松月半牕人半醒，飛歸蝶翅也微涼。

蘆花被

米茨鋪衾勝絮肥，窮漁翻笑富家稀。栖同落雁寒初障，夢逐閑鷗暖欲飛。沙月壓篷香瑟瑟，江春浮艇雪霏霏。曉來不捲西風去，分得餘溫上釣衣。

蟬琴

晚涼清散起秋空，一柱無絃韻不窮。初泛仙音愁蛻月，旋翻羽調怨隨風。鳳枝斜抱啞高曲，龜袖雙翹鼓

化工忽被螳螂驚雅奏又移餘響過疎桐

鼃鼓

蠢族何知效正平也穿單被沸狂聲怒從井底搗千  
點強欲城頭亂五更青草兩多泥正滑綠揚風細月  
初明池塘幽處淵淵起打斷尋詩夢不成

艾虎

於菟伏菘七年求縛到端陽烈性留河上不驚來競  
渡山中有禁搏蘄州風搖白額長林午嘯起蒼毛五  
月秋笑與癡兒頭腦插穩教身健博封侯

茄牛

東鄰摘取傍泥欄欲借常蔬作大餐初剥紫皮誇特  
殺旋蒸黃肉謬犧盤庖丁未慣彭亨解甯戚猶將  
栗看戒食何閑窮圃事落蘇也比太牢難

蠶豆

白花翠莢傍畦低桑女輕筐採更携磊磊綠珠嵌鳳  
眼紛紛紅袖剥香泥煮連晚筍縲車響鬪向新茶布  
穀啼真味田家誇不少薰風一項夕陽西

繭花

素苞黃繭結離離玉蛹生米不蠹奇陌上採桑催信  
早官中剪綵鬪芳遲抽從園客絲纏辮插向蠶娘艷

孃枝只有晉陽栽，處好穩無風雨擾花期。

雪獅

拳毛何處到寒宵，膝老驅來大海遙。怒踞冰山疑扶石，吼乘陰氣欲追颼。火攻只怕蠻烟起，白戰無難象陣消。笑汝猙獰還冷淡，幾曾搏兔過花朝。

鹽虎

威據厨頭莫浪猜，水晶盤上爪牙開。斑斕盡剩留羊質，氣味還投配豹胎。濕帶海波拋穴渡，寒銜山雪負嵎來。封侯已付天懷淡，金鼎何須借軼才。

門神

功名一紙笑空虛，也比凌烟畫影初。每到殘年催致仕，却逢新曆當除書。衣冠濫買光朱戶，靈爽難邀式敞廬。腹負將軍真宰相，赫然相對立何如。

簪人

萬里浮槎仗至剛，獨將機括運鳴榔。寄花踴躍知仙路，貫月精靈識帝鄉。搖首鏡潭常照影，科頭柳岸一乘涼。此身雖笑如錐卓，却與風波作主張。

畫義

推髻雙梳玉質長，無眠只為掌文房。捉來湘浦一鈎月，懸起鵝溪萬縷霜。山水布開宗炳宅，雲烟飛出輞

川莊米家舫裏閑無事借與挑錢老雪堂

茶曰

如規小碓受靈芽合傍瓷甌竹竈家山腹冷敲翻綠  
雨雲窩深碾出金沙移來影奪藍橋玉洗罷香欺月  
窟花喚起道人消渴夢天風數杵夕陽斜

半臂

何須全錦表風華雅便詩翁手八叉短覆鶯毛翎未  
滿雙披荷葉藕微遮休疑割袖香初斷却喜隨肩暖  
易加底事曲江人醉去忍寒不顧笑情奢

睡鞵

樣減銷金軟勝綿象床斜坐試將眠纖纖縫就雲分  
瓣窄窄兜來月上弦未怯春風吹彩鳳只愁夜雨濕  
紅蓮玉郎瞥見心先醉索傍銀燈掌上憐

留仙裙

昭陽舞態欲盤空六幅飄翩忽御風嬌燕蹴翻湘穀  
翠狂花攪搗海榴紅不飛練影歸天上重挽烟霏落  
掌中何似麻姑能化蝶黃裳免使出深宮

楊妃襪

一瓣芙蓉也簇金春光護住縷裙深綵雲飛入三郎  
手纖日來鈎七夕心淺窄樣憐依鳳鳥傳觀香意出

鴛衾蚤隨仙子凌波去未必蒙塵落羽林

紅指甲

碎杵花房染玉纖經宵依樣放花尖拂牋素几桃翻浪浴硯清池彩映蟾豈為繡鍼彈絳蠟非關金鼎撒紅鹽海棠欄角支腮倦數點鴛鴦枕上粘

玉指環

一彙細琢費工夫黃雀銜來入袖羅戒取井欄沉辱女潔爭月暈抱嫦娥初拈春筍雙穿滑微褪紅痕淺印多記得常郎親脫贈再生攜手不消磨

眼鏡

冷光匣底出霏微黑蝶分張翅欲飛星隔絳河雙耿耿月懸銀海並輝輝朦朧透霧花能辨黯淡依燈草易揮大阮不愁青白廢圓冰自解發清機

手爐

松灰籠煖袖先知銀葉香飄篆一絲頂絆梅花平出網腰環竹節臥生枝不愁凍玉碁難撚且喜玄霜筆易持縱使詩家寒到骨陽春腕底已生姿

雪中梅信

蟠龍裂凍放鱗青吟向西風笛裏聽幽客先知催蠟展美人如笑隔晶屏正從五六分花瓣未任橫斜逐

絮零消息何須傳驛使冷香為我報茆亭

水中鴈字

萬里浮沈信始旋一行淡墨過江天洞庭霜冷曉傳  
札滄海月明秋滿篇鳥篆半懸澄水帛蟲文多落行  
波牋子卿無限書空恨印破蒼茫幾處烟

煮雪聲

飛瓊夜降玉川家羽扇頻揮散素花珠瀑頰開喧火  
井錦隄旋繞響水車天寒銀漢迎陽瀉地煖松風送  
臘譁喚起賞心陶學士早梅香底配龍芽

賣花聲

霧裏携香叫助粧一絲宛轉破晨光歌將上苑千秋  
艷吹入深閨兩鬢香紫陌喚來狂蛺蝶紅樓驚起睡  
鴛鴦檐頭換得金錢去又弄餘音過畫牆

白燕

遠樹飄零海氣黃清輝來鬪鬱金堂香巢並坐纔聯  
璧綠逕低飛忽墜霜未許紅絲傳玉女休將艷曲動  
文梁珠簾對捲東風裏舞碎梨花澹日長

白鸚鵡

不借禽王彩賁身雪衣娘子自精神能歌紅嘴爭樊  
素學舞霓裳傍太真栖穩玉樓花外兩夢殘珠樹隴

頭春新來念得觀音號莫倚聰明又罵人

五色鸚鵡

陸離毛羽選蠻鄉合喚能言小鳳凰才子殺身緣錦  
繡嘉禽何事街文章休牽照水山雞妬儘較開屏孔  
雀強金鎖玉鈎誇富貴誰憐歸路彩雲長

畫眉

小鳥平分倒暈名澹黃杏子刷雙翎雕籠妬伴因爭  
撫粧閣催人欲掃青嫩柳梢頭憐自立遠山樓上喚  
誰聽前身應記張京兆教碎花陰月滿庭

睡燕

剪柳栽桃困乍催闌珊舞袖倦飛回棲來畫棟花為  
枕夢去金堂蝶作媒萬里歸心尋碧海一春絮語避  
紅埃玉人為打啼鶯起風暖泥香滿巷苔

懶貓

養空勤費夜呼性慵奈像主人何鬚然鬣穴防寒  
早目送跳梁戒殺多食少魚腥春悶悶眠殘花影雪  
皤皤長卿四壁雖如水誰管偷詩物似梭

銀鼠

杏山穴產耀靈鼯獵網追風捕幾何竄地捷于逃月  
兔跳空亮比擲星梭松林溜粉霄還避雪窖爭輝冷



却過總為微名誇世寶新來冠服借伊多

朱魚

天然二十燦游空婢妾恩波炫守宮鏡鼓細鱗春濯  
錦未燒纖尾冷搖紅金盆陣走桃花水玉粒星攢苦  
草藜莫笑池中難變化文章早已奪天公

王瓜

匏葉藤花覆架涼薦新老圃摘微黃生逢是月先登  
曆種出誰家却姓王按節祇同苦菜秀譚禪聊共紫  
茄香金盞玉雜活還賤未必烏衣子受嘗

木瓜

瓠落秋山未滿林茆齋投我比雙金釀成且健看花  
步詠罷空存報李心傍枕香濃憐夜煖堆盤色久驗  
霜深近來碩果留無幾珍重東陵此素馨

豆腐

漉珠磨雪濕霏霏煉作瓊漿起素衣出匣寧愁方璧  
碎憂羹常見白雲飛蔬盤慣雜同羊酪象箸難挑比  
髓肥却笑北平思食乳霜刀不截粉酥歸

梅醬

枝北枝南採作漿紫蘇添釀碧罌香不須鹽豉和羹  
下儘有甘泉攪味長澱齒解醒良可喜攢眉飲水亦

何傷七道好付醯人手萬縷酸風夏欲涼

酒海

弱水三千出醴陽一泓盡染作鵝黃南山倒影堪為  
罽北斗橫空每挹漿飲許如鯨吞百谷量休將蠡測  
鴻荒謫仙誤向長安臥家在蓬萊是醉鄉

詩城

樹幟登壇關四門麗譙旗鼓壓崑崙千軍欲掃攻難  
破萬象能收甲暗屯李杜專司閔不拔曹劉割據壘  
猶存受降更許誰家築五字金湯犇處尊

花愁

平生酷愛把春看及對芳菲轉不歡忽忽繁華如夢  
裏茫茫紅紫是憂端東皇醞釀憎風雨南國陰晴怯  
暖寒欲喚奈何花不語數聲鶗鴂倚欄干

茶醉

鑿池不號杜康泉滿竈花香急自煎至味肯從糟粕  
問高情別向澹濃傳掃愁七碗仍神暢得趣三杯亦  
睡緣別有山僧為飲伴清風兩腋共酣然

手

弱揣吳綿擢素遲亂飄春雪為彈然風吹撲蝶香連  
扇燭照藏鈎玉並卮密意十分搔背夜新愁一種捧

心時纖纖慣自籠紅袖更捲珠簾露向誰

腮

抱玉含珠好輔車徐妃半面遜風華眠餘易覺紅生  
暈醉裏難禁淺著霞夜月雙歌飛白雪春風一笑綻  
桃花縱饒北地胭脂色何似閑支向碧紗

肩

小立依依比陸郎遠峰削就覺衫長鬟垂舞不捎烏  
鵲釵溜眠還壓鳳凰醉後雙頰寒起粟別時一拍手  
分香折花那怕王昌見艷影今年未及牆

乳

融酥年紀好韶華春盎雙峯玉有芽畫檻橫依平半  
截檀槽側抱一邊遮香浮欲軟初含露粉滴纔圓未  
破瓜夾捧芳心應內熱莫教清楚着單紗

耳

金環從小齧圓門冰雪聰明慧性存有樣半輪分月  
魄無瑕雙壁種芳根閑心側向瑤琴細掠鬢斜臨玉  
鏡溫最是惜花通軟語羞紅微上欲銷龜

臂

半捲絞綃露未全側拈菱鏡勢應偏橫添枕上香拋  
玉屈倚腮邊藕放蓮金釧寬籠粧閣曉丹砂密護守

官年柔情只許仙郎惜啣後纏紗印宛然

愁

茫茫如海復如籠萬古誰能寄碧翁  
花落鳥啼春去後夢殘酒醒月明中  
極天風雨垂楊暗滿地闌山杜宇紅  
平子自來誇賦手小樓倚徧只朦朧

淚

銀海微波激灑生情源不斷易縱橫  
紅水難使春風化玉筋長隨夜漏傾  
寂寞高樓悲鏢燕淒涼永巷怨啼鶯  
誰堪更灑離亭路散作瀟瀟冷雨聲

夢

曾聽鈞天九奏來重帟深下亦悠哉  
三杯綠醕凡為馬一枕黃梁鼻似雷  
蝶向花邊尋世界鹿從蕉下認根荑  
可知覺後何非幻因想空勞彥輔猜

影

依稀相識便相從一笑元非陸士龍  
何忍寂寥燈下別故宜蕭散水邊逢  
白描未合傳神手烏有偏分抱道容  
却怪乾坤如許大更無佳地着浮蹤

芳潤堂藏版書目

江戸通新石町 須原屋源助

花曆百詠

附百花賦 清翁樞菴著  
瑞榴賦 百花和稱

二冊

謝宗吉  
瞿宗吉  
張木威

二家詠物詩

三冊

四時ノ羣芳凡數百種詩以テ題咏シ賦以テ色羅シ節候ヲ次序スルヲ月令ノ體ニ效ヒ爾雅ノ例ヲ用ヒテ其異同ヲ辨釋ス占春先生和稱ヲ附録シ詩佛顯齋兩先生訂正ス咏物作例ノ大助タルニナラス草木花果ヲ多識スルノ益モ亦少カラズ詩家此編ヲ熟誦セバ咏物ノ佳境ニ入ヘシ

元百家絶句

朝長晉厚先生選

二冊

元朝ノ名家元好問ヲ始數百家絶句ノ佳作妙篇ヲ選ヒ各作者ノ字號爵里及ヒ其著述ノ書目ニ至ルニテ名ノ下ニ付記ス詩佛五山ニ先生審定セリ詩家ノ案頭此一本ヲ缺ヘカラス

類腋

附補遺

清姚培謙著

清本翻刻 薄葉摺帙入

詩ハ咏物ヨリ妙ナレニ無ク咏物ヨリ難キハ無シ言フ能ハサルヲ能ク言ヒ動クヲ能ハサルヲシテ能ク動カシメ無情ヲ變シテ有情トナシ死物ヲ起シテ活物トナス是詩人比興ノ妙ナリ詩三百ヨリ以降歷代咏物ノ作アリ唐宋ヨリ元ニ至テ殊ニ盛ナリトス是ヨリ先ニ咏物詩ヲ編輯シテ一家ノ集トナス者無シ元人謝宗可ヲ始トス繼テ明ニ瞿宗吉アリ清ニ張木威アリ皆咏物ノ大家ニシテ後生ノ軌範タルヘシ三家咏物ノ善本ヲ得テ老山梅屋詩禪三先生校訂ス詩家此集ヲ熟讀玩味セバ自ラ咏物ノ佳境ニ至ラン

文衡山詩鈔	原優所先生校	二冊	好古堂書畫記	清姚際恒著 中箱本	二冊
西遊詩草	詩佛先生著	二冊	古書名画法帖及ヒ古器ノ精妙奇絶ナルヲ悉ク品評シ面白ク筆記セリ今此書ヲ看ル其真蹟真物ヲ詭賞スルカ如シ博雅好古ノ君子坐右ニ置カハ識鑒ノ大資ナルヘシ		
北遊詩草	同	二冊	大同類聚方拔粹	一冊	
再北遊詩草	同	二冊	癩癩狂經驗編	土田先生著	一冊
淡齋百絶	佐羽芳蘭卿著	一冊	趙子昂歸去來帖	一帖	
淡齋百律	同	一冊	橘逸勢真蹟法帖	一帖	
善莪堂詩集	同	一冊	童諭寶富草	福田陳人述	一冊
仁義略說	朝川善菴先生著	一冊	詩聖堂二集	詩佛先生著	四冊
蘭亭字原考	澤田東里先生著	一冊			
算法變形指南	梅坪先生著	一冊			

大同類聚方 一百卷十冊

豐洲武藤先生訂  
大同二年 勅アリテ典藥頭安部朝臣真貞侍醫出雲宿祢廣貞等コレヲ編輯ス上古ノ和方書ニシテ藥品病名スヘテ萬葉假名字ヲ以テ記セリ 本邦ノ 勅撰アル此書ヨリ始ル全本一百卷モト豊州白杵ノ白杵明神ノ祠蔵ニアリシヲ先生ノ曩祖朴庵先生承傳ヘ子孫世々此方ヲ用テ疾病ヲ治療ス實ニ希世ノ珍書ト謂ヘシ古寫本ノ上梓シテ世ニ弘ム歴世ノ久シキ千有餘年蠹魚ノ患少カラス因テ字ノ缺タルハ黒木ヲ用ユ然レモ十四卷以下字ノ缺タルニシテ黒木ヲ用井スアヤシムコト勿レ先生藥品解等ノ著アリ凡ソ五種以テ此書ノ考證ニ備フルコト亦詳悉スト云

大同藥品解 五冊

豐洲武藤先生著  
先生ノ家大人宗英先生嘗テ撰ミシ書ニシテ先生是ヲ校定シ又自見ヲモ加ヘテ和名ト漢名トヲ詳ニセリ其功能ハ藥能解ヲ見テシルヘシ

大同藥品解拾遺 一冊

豐洲武藤先生著  
本篇ノ缺ヲ補ヒ鳥獸艸木ノ名ト形狀トヲ詳ニシ及ヒ本州ニ記スル所ニテテ瘵ケ和名抄延喜式ニ考訂シテ和名漢名等ヲ具ヘ載ルコト皆本篇ノ例ニ倣フ

大同藥能解 四冊

豐洲武藤先生著  
諸藥ノ功能ヲ本書中ニ參考シ又他ノ和方書及ヒ諸家本艸并ニ俗間ノ效驗ヲ得タルコトニテテ詳ニ考ヘ其ノ藥ハ其ノ証ヲ治シ其ノ效驗アルコトヲ載ス

大同病名解

豐洲武藤先生著

三冊

本書ニ載ル和病名ハ古昔ノ名ニテ知難キ名多シ故ニ漢名ヲ舉テ其ノ病タルヲ知ラシメ又各編ノ治療ヲ論シ仲景ノ治方ニテハ此ノ如ト云フモ論シ大倭醫流治法ノ要ヲ詳ニ記ス故ニ此書ヲ讀ハ治療ノ手段思過半タリ

大同方義解

豐洲武藤先生著

三冊

凡ソ方ニ必主治アリ其主治ヲ知ラザル病ハ治セザルナリ是ヲ方ノ義ト云義トハ方ノ譯アヒナリ故ニ方義ニ精ラズ病ニ臨ムシ古人モ方ニ主治アリ病ニ主証アリト云ルハ其要ヲ示ナリ故ニ先生此諸書ヲ著シ後學ヲ教導キ大倭醫流ノ奧義ヲ知ラシム

古醫叢書

豐洲武藤先生著

二十冊

先生初メ東洞吉益先生ノ醫術ヲ好テ肥後ノ村井椿壽先生ニ學ヒ又東都ニ來リ岑少翁二宮桃亭二先生ニ學テ東洞先生ノ諸著述ヲ補正セルモノ多シ名テ叢書ト云藥微補義同外傳方極別錄類聚方別錄醫斷補義古醫權量考ナリ外傳ハ本篇ニモレタル藥品凡ソ五十餘種ノ功能ヲ記シテ本篇ノ例ニ倣ヘリ村井先生ノ藥微續篇トハ其考フルトコ口大ニ異ナリ東洞家ニ古方分量考アリ故ニ今先生是ニ就テ別ニ孔叢子オヨヒ周漢ノ古錢ニ徴テ取テ權度量ノ說ヲ撰セリ實ニ古人未發セザル所ト云

囚山亭百律

波山芳川先生著

一冊

豆州ハ南海ノ勝地ニシテ實ニ天造ノ活圖画ナリ先生其絶境妙區ヲ探尋シ其幽邃險巖ヲ跋涉シ一々其興致ヲ吟咏シ雲程水路ハ注解ヲ加ヘテ其地理ヲ明辨ス傍ラ七島ノ二及ブ此ノ詩ヲ讀トキ杖ヲ曳履ニ蟬セスシテ其地形勝狀祭然トノ眼前ニアリ以テ一部ノ伊豆志ニ當ベシ

丹桂籍

明顔正廷表註釋

五冊

陰陽ノ理ハ天道ノ自然ニシテ人ノ行ヒ徳ヲ施シ善ヲ積ヨリ盛ナルハ無シ其効ニ時ニ顯ハレハレ後來ノ福祚ハ限リナシ此書其道理ヲ明辨シ古今善惡報應ノ確證ヲ舉ケ人ノ良心ヲ感發シ世教ニ裨益多シ

浙西六家詩鈔

默庵牧 先生 雙校

六冊

清國詩人ノ大家ハ吳梅村王漁洋朱竹垞諸家ナリ大抵唐賢二本ツキ風調神韻ヲ主トス其後名家崛起スル者少ナカラズ此選ニ載スル厲大鴻ハ學問談博ニシテ宋詩紀事ヲ著シ宋賢ノ詩ニ淹貫シ清峭巧麗ノ作多シ表子オハ天才飄逸ニシテ篇々奇雋人ヲ驚カス其餘嚴海珊王穀原錢鐘石呉穀人ノ詩皆精練俊逸ニシテ旗鼓相當リ互ニ雄長ヲ爭フ勢アリ此六家ノ性靈ヲ主トシ風調神韻モ其間ニ具セリ道光七年吳應和其傑作ヲ選シ近來舶來ノ珍書ナリ讀ム者詩道變化ノ妙ヲ悟リ才華ヲ長ス藏架中ニ一部ヲ闕クベケンヤ

眼科錦囊

普一本庄先生著

四冊

世間眼科ノ書甚ダ多シ皆杜撰妄説スクナカラス此書 日本中華和蘭ノ各書ヲ引證シ萃テ抜キ衷ヲ折リ詳カニ藥性ヲ説キ精シク病源ヲ論シ治療ノ謬誤ヲ辨破シ方法ノ禁秘ヲ具載ス其他禁忌攝生各土ノ病態ニ及ブ學者ヲ遺憾ナカラシム清人朱柳橋此ヲ見テ歎稱シ序言ヲ寄スルニ至ル實ニ集ノ大成スル者ト謂ツベシ

續眼科錦囊

普本庄先生著 二冊

前篇二漏レタル處ノ奇病難治ノ證ヲ具載シ其治療法術ヲ考究ス及ヒ先生門中用ユル處ノ針刀ノ類工夫ヲ凝シテ新製スニ其圖ヲ載セテ秘蘊ヲ著ス此書ヲ熟讀玩味セハ眼科治療ノ術ヲ得ル捷徑ナルヘシ

萍跡叢話

普一本庄先生著 三冊

先生少小ヨリ醫術ニ志シ笈ヲ千里ノ外ニ負フテ醫門ヲ叩キ秘ヲ探リ訣ヲ問ヒ野老山婦ノ言モ取ルヘキヲ擇ミ醫談ニ係ルニ多シ旁ラ山竒水勝情ノ樂ム處清談佳話心ノ喜フ所ニ及フ讀者玩味セハ裨益有少ナカラス

通鑑肇要

清張二銘 姚培謙 同錄十五冊

玉水小琴

孫汝全子尊大人著 蕭榮楷懷中本

世亦りのすかきも皆まとうふ以のそわらうふふはせとさしりて見むも目のいそまあうううんおえらるは書ハ二ありのハま一をそふ以てまはるゝ假字の音便成りてうとかして多し働くかろふりて毎々安くううむあうハ何れと今風を好む人のたれと近世に用ゐるかろくううううまううまて初学のりたうあるれハ辞かきとせとておつめてもまううハはうあてりては

良齋文略

良齋安積先生著 三冊 附紀行

文政八年乙酉仲冬再校

京堀川通高辻上ル町

植村藤右衛門

大坂心齋橋通安堂寺町

秋田屋太右衛門

江戸通新石町

須原屋源助

書物問屋





