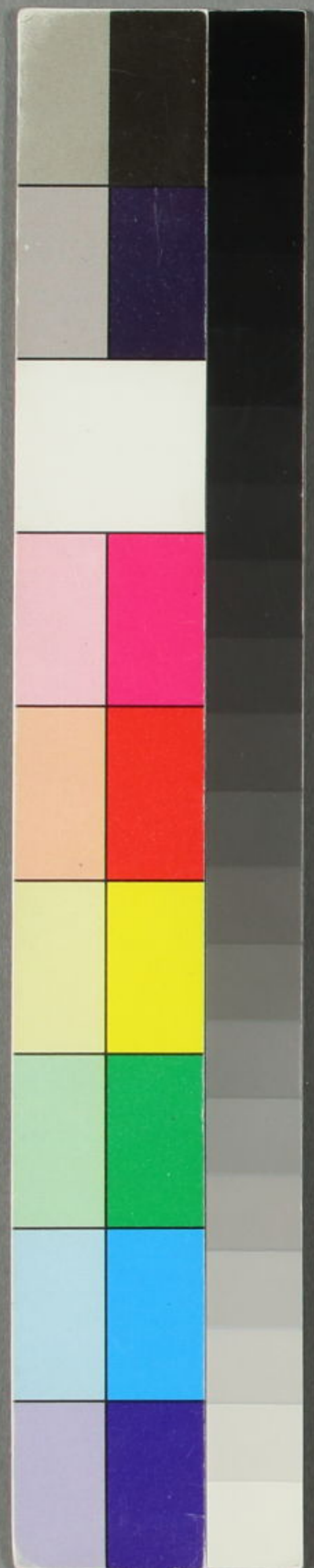


三家詠物詩

瞿宗吉

中



聖
字
吉
辰
物



序

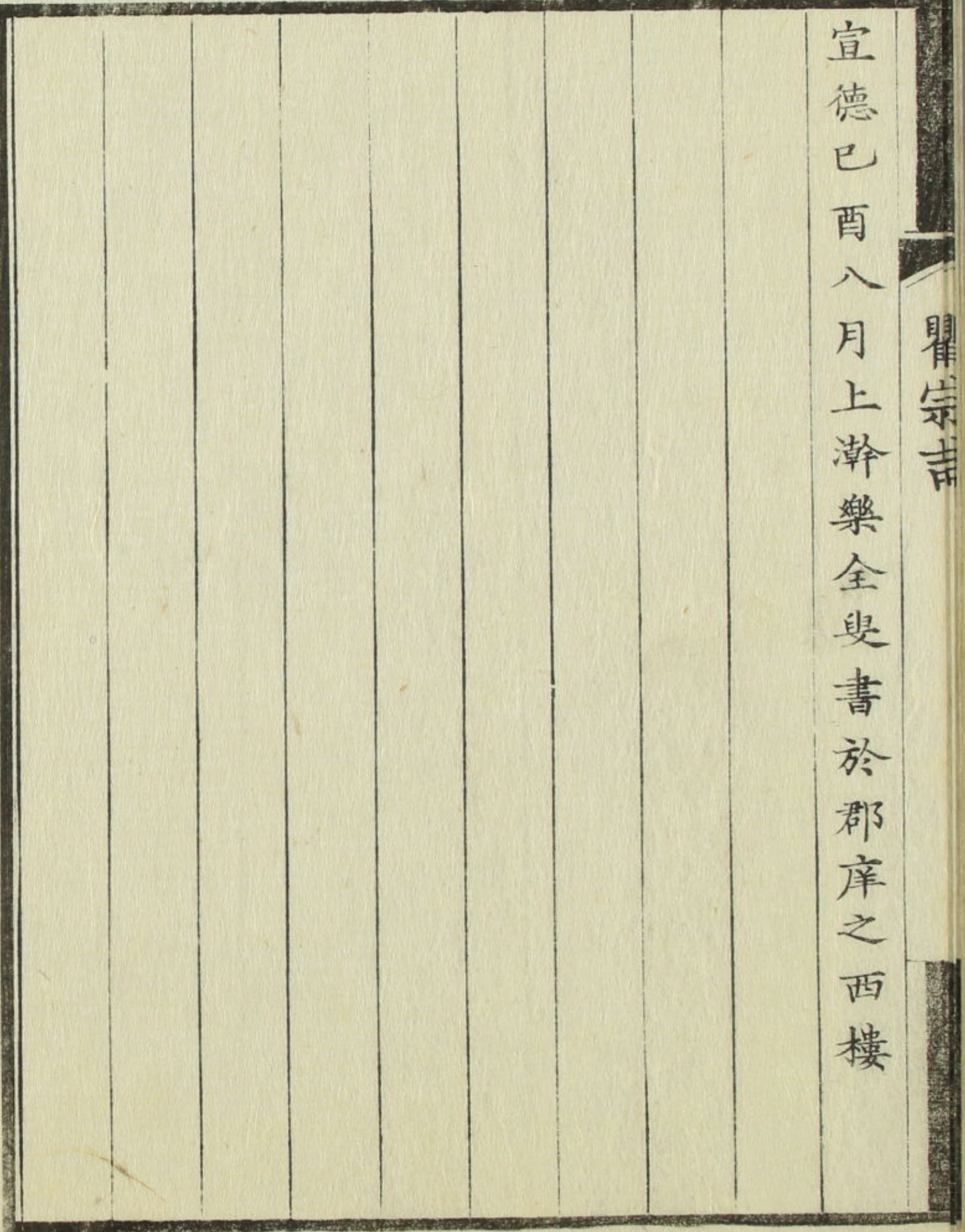
詠物者詩家之一體也然不徒以模寫形色為工而實以此類託興是尚若昔李義山之詠錦瑟鄭谷之詠鷓鴣謝學士之詠胡蝶馮海粟之詠梅花世皆膾炙其句近時擅詠物之名于吟壇者則有金陵謝宗可予嘗讀其詩矣蓋工於模寫而有得於此興之旨者焉其多至於百數十首每欲效之有所未遑錢唐瞿先生宗吉問學該博識趣超邁而肆力於詩文當其少時酷愛宗可所作因別立新題亦賦百首冀在與宗可托衡以攀李鄭謝馮之逸駕也一篇纔出

人已傳誦厥後先生舉明經為訓導歷仁和臨安宜陽三學入為國子助教出佐河南藩府居間保安太師英國公延教家塾所著述者不以一日夷險有廢而其雄篇鉅什閱世教而翊綱常者蓋炳炳焉詠物之稿以其早出而傳久也莫能全備且多舛誤先生晚就歸田輒自正其舛而補其缺百篇復全先終壽考其子四人皆克繼美今所存者惟德高以校官致仕居于杭曰德啓德恭德宜德潤者先生之弟宗尹子也富而好禮宗尹嘗欲壽先生詩文于梓不果今德啓兄弟篤承父志先以詠物百篇鏤板行世他將

次第以成之德啓請言為叙惟先生之詩所長不專在於一體觀其少作已能若此得非世之所謂奇才也歟德啓兄弟克板行之不特先志是承誠足使先生之奇才得見之于永世焉是皆為可書也正統九年甲子夏四月望日賜進士翰林院修撰儒林郎姑蘇張益書

少日見謝宗可詠物詩愛之因效其體亦擬百篇其
已詠者不重出也大抵詠物之作拘於題則固執不
通有粘皮帶骨之陋遠于題則空疎不切有捕風繫
影之失故自昔名家鮮有此作被謫以來原稟久已
失去留滯山後追憶舊章得其全者四十首書附吟
藁以備遺忘且以應答士友之知而求索者及回南
京又于鄉友董以識處得其所傳三十首今至淞江
居閑事簡復續三十首以足百篇之數才疎語拙不
可追配前人藏之家塾以資吟覽庶不忘少日之勤
苦用心爾倘有見者幸勿以前所言二病為誚也昔

宣德己酉八月上泮樂全叟書於郡庠之西樓



詠物詩

明 瞿 佑宗吉 著

採蓮舟

依紅汎綠往來頻，載得盈盈一段春。
荷葉叢深難問路，瓜皮樣小恰容身。
撐歸別浦飄香袖，櫂入回塘動白蘋。
幾度風來聞笑語，隔花應有斷腸人。

織錦機

綠紗窻下響咿啞，知是秦川第幾家。
五色染成長命縷，雙頭挽就合歡花。
只愁轉軸勞筋力，莫謾投梭損齒牙。
不似繡床閒坐倦，自將辛苦作生涯。

茶鐺

有耳原非鼎鼐材，只宜烹茗待賓來。煖分道室金丹火，冷撥山房鐵筋灰。車轉羊腸聲漸急，香浮雀舌夢初回。茗教移對舒丹杓，又屬詩人舉酒杯。

香桌

雕檀斲梓樣新奇，霧閣雲窓任轉移。金獸小身平立處，玉人纖手並擡時。輕烟每向穿花見，細語多因拜月知。有約不來閑凭久，麝煤煨盡獨敲棋。

花餅

香泉一勺淨無塵，小器翻成席上珍。密把英華齊藉

口，虛將心腹暗藏春。送行不是沙頭玉，引恨元非井底銀。貪揀俏枝停久立，閨中偏稱曉粧人。

燈杖

樣比金篋，製造精。蘭膏燒盡，剔紅英。指揮鉛水，蛾難近。鎮壓銀缸，鼠不驚。只戀簡編，依淨几。不貪珠翠，上長檠。主人若去，登天祿。擬效青藜，照眼明。

擣衣石

一方滑淨絕苔錢，才屬秋閨響便傳。長夜未央風陣急，美人相對月華圓。高於鳳闕黃金礎，厚勝花階綠玉磚。幾度晚涼眠不得，丁東聲到客愁邊。

烈衣斗

有柄何曾挹酒漿，隨時用捨屬閨房。
斡旋天上陽和氣，平貼人間錦繡香。
翠袖捲紗移玉腕，金篝分火近牙床。
衣成遠寄征夫去，印額何時肘後黃。

種菊鉏

三徑開成草自青，靈苗分植滿閒庭。
春泥微澆金鴉背，夜雨新抽翠鳳翎。
谷口長饒貧杜甫，原頭短鋪醉劉伶。
筭來不抵淵明好，日日籬邊嗅晚馨。

摺疊扇

開闔清風紙半張，隨機舒卷豈尋常。
金環並束龍腰

細玉柵齊編鳳翅，長偏稱遊人攜。
袖裏不勞侍女執，花傍官羅舊賜休。
相妬還汝團圓共，夜涼

紙團扇

齊紈魯縞漫紛紜，曾似溪藤獨建勳。
玉斧修成天上月，金刀剪落洞中雲。
三都價貴供詞賦，一枕風清卻垢氛。
作字題詩絕相稱，練裙何必戲羊欣。

菊花枕

不共茱萸入酒甌，相親似欲老溫柔。
愁吟長伴風霜夜，醉臥不知天地秋。
蝴蝶有香來夢裏，黃金無價滿林頭。
並歌莫愛鴛鴦穩，贏得相思事可憂。

虎皮褥

南山遺害已，駢除裁就文。衲任捲舒，不製征鞍隨。將士却登講席，奉師儒夜無惡夢。來燈下畫有威風起，坐隅每向高堂鋪設處，能令馮婦亦回車。

象牙梳

不與豪門製寶牀，晨昏用舍屬蘭房。一鈎獨現雲鬟側，八字平分翠鬢傍。溪女莫誇銀櫛貴，官嬪空愛玉釵長。從教坐上無油木，勸酒行看出艷粧。

鮫綃帕

繭結扶桑出海濱，遠隨機杼倩鮫人。不裁洛浦凌波

襪，能代湘川拭淚巾。紫麝薰香妝汗潤，彩毫傳恨寄情真。吳綾輕薄番羅俗，出袖宜同掌上珍。

鰕鬚簾

曾向長鬚國裏遊，鮫人貿易特相留。價高珠琲三千斛，名重神仙十二樓。海色侵入褰翠幕，龍光射屋捲金鈎。相知賴有騎鯨客，滿酌螺杯賞賞籌。

螺杯

海山珍器琢磨成，未伴犧樽與兕觥。花底最宜邀皓月，席間偏稱吸長鯨。琉璃琥珀非同品，鸚鵡鷓鴣有異名。縱飲不須嫌量窄，請看測海向蓬瀛。

橙杯

平分半殼洞庭秋，香霧霏霏勝玉甌。
左手持鰲增蘊藉，東籬賞菊賸風流。
胸吞雲夢言非誑，曲奏吳鹽味頗投。
寄語黃甘并陸吉，較勲輸我醉鄉侯。

碧筒杯

傾銀注玉，厭華筵，分得青雲向水邊。
手障百川同赴海，身扶一柱獨擎天。
金莖靈液絲絲露，石眼空青滴滴泉。
飲後不須愁酒渴，花間自有藕如船。

鸚鵡杯

天生珍具作杯觴，鯨吸龍添飲興長。
李白真堪托生

死禍衡何必擅文章，江風海雨增豪里。
隴樹巴雲接醉鄉，若使能言便多事。
舞裙歌扇費評量。

鶴骨筵

不將禮幣奠玄黃，身後宮商要品量。
玉管裁成班竹樣，星筒噴出紫芝香。
魂飛赤壁曾留夢，聲徹瑤臺已斷腸。
一曲仙音誰和得，龍吟碧海鳳鳴陽。

羊毫筆

毛穎年深老不絀，中書模畫嘆難勝。
管城忽現左元放，草澤不容嚴子陵。
壁上榴皮功可述，門前竹葉事無憑。
剛柔何必吹毛問，耐久真堪作友朋。

水晶筆架

三峯近列硯池頭光照文房爛不收水壺夜寒龍獨
臥雪山春暖兔羣遊彩毫倚閣功應就銀管依棲價
未酬別有珊瑚新琢樣策勲畢竟是誰優

水滴牛

不飲人間洗耳餘案頭毛穎可同居一泓黑水犀潛
海萬斛文源角挂書涓滴可甦當道喘辛勤曾見帶
經鋤火攻莫試田單策傾瀉那知腹易虛

硯池

活水源頭一脈清文林藝圃藉滋榮旗搖彩影龍蛇

動筆奪玄機風雨驚螢火不愁乾欲死靈魚今喜放
長生遙思紫玉潭中事靈怪紛紛鬧幾更

鰲山

燈火元宵擁翠微飛來海上是耶非樓臺夜識金銀
氣嶺岫春回日月輝龍伯國人垂釣去水官仙子步
塵歸女媧立極多勞苦不似東風錦繡圍

藥鼎

白雪紅鉛自有花何須勾漏問丹砂香烟滿屋結蒼
霧丹氣穿林生紫霞修煉欲通三島路烹調不入五
侯家彌明豈識君臣品准把龍頭豕腹誇

香印

量酌香塵盡，左旋曾煩巧匠為彫鑄。螢穿古篆盤，紅
綫鳳透回文吐。碧烟畫內僅容方寸地，數中元有範
圍。天老來無復封侯，念日日移當繡佛前。

木魚

長廊懸掛發鯨音，鱗甲光芒欲倍尋。跳躍幸離生死
海，空虛已斷去來心。聞黎課密鐘常早，長者思多水
共深。龍象有靈能拱護，不隨波浪去浮沈。

擔馬

鍊鐵能成八駿形，渾身堅甲四蹄輕。向空騰踏風塵

動逐隊，回旋劍戟鳴。粧閣香消驚曉夢，畫堂月轉起
秋聲。玉闥路阻金河遠，牽付將軍致太平。

剪刀

巧製工夫百鍊鋼，特來閨閣共行藏。雙環對展魚腸
快，兩股齊開燕尾張。鍼線有功憑製造，綺羅無價任
裁量。隨機鏤出新花樣，長在佳人玉指旁。

錢篋

器小纔堪貯百千，也勝撲滿費陶甄。書生紙裹真堪
笑，鄰女香囊亦可憐。野步不須鞵上繫，市沽何用杖
頭懸。畫又更有黃州竹，取用隨時合自然。

箏柱

新琢珊瑚小更堅為誰撐拄十三弦斜排陣勢移銀
甲促哀歌聲鬧綺筵馬繫遊韁行不定雁銜征信去
相連曲終莫遣成孤令收貯香囊若箇邊

琵琶弦

筋拔鴟雞響便調檀槽鐵撥可論文人逢湓浦揮紅
袖曲按梁州哀六么布施空教繫裙帶相思安得續
鸞膠可憐嚴武無情甚忍使芳花半夜凋

骰子

擲蒲局裏任提撕圓轉隨時效滑稽力士賜緋心獨

喜媚孃雙陸夢多迷深藏玉手拈羅帕輕打牙盤刻
樹雞却憶咸陽客舍裏呼盧喝雉燭花低

線香

搗麝篩檀入範模潤分薇露合雞蘇一絲吐出青烟
細半炷燒成玉筋麤道士每占經次第佳人惟驗綉
工夫軒窓几席隨宜用不待高擎鵲尾爐

椰瓢

珍果南來出瘴鄉汪汪滿腹貯瓊漿鑿開混沌通天
竅製作團欒薦酒觴隱者亦曾懸樹杪詩人何必棄
溪傍一簞飲食知同味却笑匏瓜只繫將

鞦韆燈

弓樣新裁瘦不禁，分明一掬照花陰。
凌波未識彎彎玉，踏月還生步步金。
紅蕾先開傳密意，赤繩雙繫結同心。
少年前度相看處，惟恨秋千別院深。

鴛鴦燈

比翼難忘繾綣恩，一雙乘夜泊朱門。
焚膏照破香衾夢，剪紙招來怨塚魂。
火樹銀花相掩映，羅幃繡幙共溫存。
舊遊莫說乾明寺，紅袖春宵浥淚痕。

鬪雞燈

怒挾爭機下絳臺，月明照見影毬毬。
彩鸞舞鏡腸應

斷丹鳳迎陽尾乍開，五德有名終氣合。
兩雄相厄未心灰，孟韓聯句誰能續。
燒盡東風畫燭煤。

煙火戲

天花無數月中開，五色祥雲繞絳臺。
墮地忽驚星彩散，飛空頻作雨聲來。
怒撞玉斗翻晴雪，勇踏金輪起疾雷。
更漏已深人漸散，開竿挑得綵燈回。

影戲

燈火光中夜漏遲，風輪旋轉競奔馳。
過來有迹人爭覩，散去無聲鬼不知。
月地花階頻出沒，雲窠霧閣暫追隨。
一場變幻如春夢，線索重看傀儡嬉。

煮茶聲

新泉活火試旗槍，入耳俄聞抑又揚。
花落客亭春夢短，雪飄僧舍夜更長。
細如澗水穿冰壑，清似松風振草堂。
黃九窮來詩更好，解言車轂遶羊腸。

屠蘇酒

紫府仙人授寶方，新正先許少年嘗。
八神奉命調金鼎，一氣回春滿絳囊。
靈液夜流千尺井，春風曉入九霞觴。
便將鳳曆從頭數，日日持盃訪醉鄉。

菖蒲酒

採得靈根傍藕塘，祇因佳節屆端陽。
金刀細切傳纖

手玉擘輕浮，送異香。厨薦鱖魚冰，作繪盤供，角黍蔗為漿。時同節物充筵會，縱飲何妨。入醉鄉。

蓮花白酒

厭飲葡萄酌紫霞，喜傳釀法自仙家。也知東老偏憐客，故遣西施賸採花。
玉井汲泉浮曉甕，金盤承露浥天葩。從今渴飲無冬夏，學士休誇雪水茶。

花籃髻

春色何曾間四時，一筐攢簇上青絲。
同心對縮團圓結，連理平分左右枝。
低映桃花紅處臉，斜侵柳葉翠邊眉。
鬧竿不許閒人得，只有釵梁雙燕知。

紅指甲

金盤和露搗仙葩，解使纖纖玉有瑕。一點愁凝鸚鵡喙，十分春上牡丹芽。嬌彈粉淚拋紅豆，戲搯花枝鏤絳霞。女伴相逢頻借問，幾回錯認守宮砂。

碧甸指環

一點萍星落指尖，分明界破玉纖纖。眼看翠靨侵銀甲，手弄花鈿出鏡奩。懷寶自知承寵厚，賜環誰妒受恩兼。鳳仙更索柔荑染，紅綠爭春色倍添。

錫婆

困倚蒲團罷煮湯，一團和氣有商量。生來不作閒雲

雨，老去偏多熱肺腸。金母有心同壽域，竹奴無意妬專房。布衾紙帳風霜夜，始信溫柔別有鄉。

壓被孩兒

翠屏繡褥兩相親，占斷鴛鴦富貴春。有分長眠紅錦帳，無心閑惱白頭人。不求阿母金訶乳，肯踏群兒竹馬塵。引得煞羅來吉夢，却因弄假偶成真。

雪獅

天官夜降玉麒麟，勢壓金猊席上珍。百獸稱王光照夜，六花被體氣回春。交毡仙苑追前迹，鐫石侯門現後身。要使威風長鎮宅，煉形更鑄寶坊銀。

桃花馬

汗血龍駒自有神，雪毛霞暈兩相勻。
帶將阿母池頭景，散作玄都觀裏春。
鴻鵠追傳千里信，螭蜂飛逐四蹄塵。
驪黃赭白何須數，獨據仙源六要津。

金絲犬

擺尾搖頭慶所遭，愛同獅子銜金毛。
花前喜共狸奴戲，月下難隨狗黨爭。
易卦已曾稱小畜，書篇底用託靈熬。
主翁要使防門戶，免逐羶廬較獵勞。

玳瑁貓

皮毛斑駁爪牙堅，食有鮮鱗臥有毡。
海客徒能知黑

暗舟人自愛畜，烏圓磨簪製帶非同品。
捕鼠銜蟬是獨權，却笑老狸誇玉面。
竟遭鼎鑊薦盤筵。

白兔

白玉狡狴脫鼻羈，遠隨重譯到皇畿。
仙山昔慣餐霞草，月殿今看舞羽衣。
塵褐已將狐換腋，霜毫欲與雪爭輝。
蒼鷹黃犬休回顧，拔宅西來得所依。

黑兔

脫穎來從洗墨池中書，喜得近龍墀。
日中好與陽烏對，月殿那教獵犬知。
自守一女甘寂寞，不營三穴費支持。
管城若要加封號，弊却緇衣又改為。

白鹿

角端字刻表銅牌知向宜春勝地來仙子倒騎歸聞
苑聖君馴養在靈臺長生自得千年壽間色誰將二
女猜待看吻吻食萍後吹笙鼓瑟慶筵開

白鷹

皂雕赤鵝漫紛紜毛翮安能脫垢氛海外飛來如片
雪天邊颺去似孤雲素鶩安尾求為伴皓鵠昂頭欲
趁群玉爪金眸期一縱要看得雋策奇勳

白燕

脫却烏衣絕點瑕銀屏珠箔舊生涯玉京老去粧初

改王榭歸來鬢已華避雨有時沾柳絮夢雲何處認
梨花飛瓊不向瑤臺去却入尋常百姓家

孤雁

失伴離群不憚勞此心終不在蓬蒿百年海內皆兄
弟萬里雲間一羽毛夜日相隨形影在秋風獨立性
情高鷓鴣行鷺序休相笑朋黨何須似爾曹

喜鵲

簷前啾啾噪無休多為深閨卜遠遊吉語偏能報歸
客舊巢多是借鳴鳩萬年枝上迎風露五色雲中度
女牛若使有靈能化印幾人談笑覓封侯

鬪雞

五德名稱不自持，怒憑爪觜決雄雌。
三郎好勝真英主，亞子爭強豈小兒。
兩陣猛如劉項敵，一場喜入孟韓詩。
紅羅纏項收功後，贏得旁觀舉酒卮。

烏骨雞

白毛烏骨獨超群，氣質雖殊五德存。
行處每隨金孔雀，生前應是墨崑崙。
女冠勇赴三軍敵，黑距雄誇兩足尊。
聞道醫家修妙藥，擬同參朮策奇勛。

雞雛

穀分混沌見精神，鳳侶鸞儔暫化身。
傍母浴沙花徑

午隨群啄粟，草堂春饒猫屋後。
垂涎久飢鷄，天邊側目頻羽翼。
漸成文彩備，不陪談論亦司晨。

僧房鶴

縞袂玄裳骨已仙，聽經來過法堂前。
前夜翻松頂沾衣，露晝避爐頭煮茗。
烟神駿不隨支道馬，清閑定對遠公蓮。
舊遊鹿苑曾相識，一落禪林又幾年。

梅邊睡鶴

困翼難巢滴露松，暗香浮處托孤踪。
風生東閣春來早，月對南枝夜未中。
夢與青鸞遊上苑，魂隨蝴蝶落芳叢。
逋仙去後相知少，又向橫江掠短蓬。

紅蜻蜓

蜻蜓粉黃氣正驕，愛渠款款集蘭苕。翅攢霜葉飛難定，目聚燈花焰未消。偷咀仙霞傳秘訣，戲塗腥血點纖腰。寫生好倩昆陵筆，濃蘸胭脂上軟綃。

黃蝶

誤入蜂房不待媒，巧傳顏色換凡胎。遠籬野菜留連住，何處金錢變化來。傳粉已知前事錯，偷香未信此心灰。上林鶯過頻回首，一色毛衣莫用猜。

鬼蝴蝶

飛鳥曾聞載鬼車，粉香何事亦隨邪。傷生不惜身投

火，抵死猶將命乞花。望帝精靈枝上血，韓憑魂魄墓前沙。一般有恨難消滅，夢裏相逢更可嗟。

蜂房

戶牖誰教各自開，花間衙退海潮來。分門豈慮漆丁惱，釀蜜應防開課催。蟻穴尚能藏郡國，龍宮亦自有樓臺。書生苦欠立錐地，憑仗東風為作媒。

蛛網

來往巡檐不憚劬，經營何異緝吾廬。曉風倒挂蜻蜒尾，暮雨雙粘蛺蝶鬚。屋角儘教長掩護，杖頭不用苦駢除。夜來露重春烟暝，綴得瑩瑩萬顆珠。

燕泥

水溢芹塘過晚潮土膏滋潤長蘭茗綠楊影裏和煙
入紅杏香中帶雨調舊量網繆惟恨晚空梁零落可
憐宵貪高笑爾雙鳥鵲結得危巢易動搖

金魚

逐隊隨群樂自如桃花浪暖變形軀散如萬點流星
迸裏似三春濯錦舒玉帶高懸知陞見紫囊同賜憶
朝除池中有此稱三寶須備神龍攫火珠

玉簪花

白露初凝氣候涼花神獻寶助新粧移來銀色三千

界歷盡金釵十二行秋水為神冰琢骨龍涎作炷麝
傳香不須石上憂磨折長在佳人翠髻傍

鳳仙花

高臺不見鳳凰飛招得仙魂慰所思秋露庭除蛩泣
處晚風籬落燕歸時金盆夜搗聲相應銀甲春生色
更宜好倩良工揮彩筆寫成竹葉夾桃枝

紅木樺

滴露研朱染素秋輕黃淡白總包羞量空金粟知難
買擊碎珊瑚惜未收仙友自傳丹竈術狀元須作錦
衣遊一枝擬問嫦娥乞管取花神暗點頭

蠟梅

玉骨冰肌本自奇，年來何事貌如拖。
麝膺熏透含風，蕊金粉粧成帶雪。
枝簷下採香，煩蝶使池邊弄色。妬
驚兒，漢官嬌額誰能識。恍惚相逢，信又疑。

綠萼梅

元是仙人綠萼華，偶隨春色到天涯。
捧心忽見眉顰，翠映肉長將袖捲。
紗應厭紅粧，含蓓蕾尚嫌碧蘚護。
槎枒待看結就，含酸子本色青青是一家。

白山茶

消盡林端萬點霞，蓼蓼綠葉襯瑤華。
寶珠買斷春前

景官粉粧成，雪裏花餘子競傳。
丹竈術此身，甘傍玉川家。
江頭梅樹無顏色，何況溪邊瑞草芽。

黃葵

仙臺風露淨，秋輝不數端陽蜀錦機。
正色粧成菩薩面，濃香熏透女真衣。
菊投老圃開何晚，桂入蟾宮見亦稀。
獨捧檀心能慰藉，金杯傾側醉相依。

胭脂菊

露浥霜凝色未消，只宜洗茜染倡條。
香從渭水波中漲，魂向陳官井畔招。
春透桃腮開笑臉，酒蒸霞頰暈紅潮。
癡人費盡金錢買，擬向東籬見阿嬌。

西施菊

不惜金錢買冶容，移根應自館娃宮。
西風冷落三秋後，故園繁華一笑中。
戲蝶留連香徑晚，遊人帳望屨廊空。
莫教荳蔻偷銜去，留映蘇臺夕照紅。

荔枝菊

元是風流十八娘，七閩分種過南陽。
留連晚蝶窺紅顆，憑仗秋風圻絳囊。
知味曾蒙妃子笑，採香還乞楚人嘗。
兒童一見爭攀取，佳實初經滿徑霜。

垂絲海棠

嫋嫋東風拂苑牆，天機呈巧織仙裳。
玉欄斜搭酣春

睡銀燭高燒，照晚粧。華屋兩寒愁緒亂，綺窻日暖唾茸香。
詩成倘有纖毫補，願醉佳人錦瑟傍。

二色桃花

花神弄巧泄分機，異品同根世所稀。
紅雨亂隨香雪墜，碧雲低傍彩霞飛。
汗沾妃子新粧面，唾點招儀舊舞衣。
好似天台諸女伴，深顰淺笑送郎歸。

白楊梅

乃祖揚朱族最奇，諸孫清白又分枝。
炎風不解消冰骨，寒粟偏能上玉肌。
異味每煩山客贈，靈根猶是聖僧移。
水晶盤薦華筵上，酪粉鹽花兩不知。

紅瓠瓜

採得青門綠玉房，巧將猩血沁中央。結成晞日三危露，瀉出流霞九醞漿。溪女洗花新染色，山翁鍊藥舊傳方。賓筵滿把映盤飴，雪藕調冰倍有光。

紅藕

竅斷鮫絲面發紅，披心一笑逞妖容。提携纔出汗泥內，點染重歸色界中。酒暈冰腮含蘊藉，霞蒸玉骨照玲瓏。六郎傳得還丹術，更約相尋太華峰。

捲荷

初出波心葉半含，乍舒還掩密浮藍。舞衣對束青鸞

錦封事齊藏綠玉，函酒沁碧筩。留客飲龜巢，翠繭倩誰探。南風漸見吹成蓋，又聽千聲夜雨酣。

斑竹

斑資合受管城封，老着菘衣跡愈窮。江上啼紅思二女，案邊投筆恨同宗。生花自合求仙鳳，全節何勞記守宮。賴有良工能採擇，繡簾粧點認遺踪。

繡墩草

沿階傍砌密成叢，輒似青氈細似茸。葉底收藏惟橄欖，花間映帶有芙蓉。佳人拾翠行窩穩，稚子攤錢坐席重。况有靈根供藥餌，美名重號麥門冬。

寄生草

要路閉門兩不過，生來惟戀舊枝柯。似嫌樹底泥塗滑，應愛梢頭雨露多。冉冉欲遮螻蛄穴，萋萋得近鳳凰窠。教坊樂府多新製，傳得佳名入艷歌。

虞美人

劍血多年尚有神，楚歌聲裏弄殘春。迎風似舞腰肢細，帶雨如含淚眼顰。江畔烏鴉空擲躑，官中人斲可悲辛。青青只有明妃塚，長恨飄零作虜塵。

麥浪

翠濤無際拍天浮，水氣生涼四月秋。路隔隴頭高抵

岸人騎牛背穩如舟，腥風只恐藏魚鱉。雪羽頻看起鷺鷗，滄海桑田何足怪。黃雲割盡見平疇。

茶煙

濛濛漠漠更霏霏，淡抹銀屏羃講帷。石鼎火紅詩詠後，竹爐湯沸客來時。雪飄僧舍衣初濕，花落觥船鬢已絲。惟有庭前雙白鶴，翩然趨避獨先知。

竹風

直節緣何也，動搖枝葉散涼颼。佳人翠袖應憐薄，仙子青鸞不待招。晝靜空階如戛玉，月明深院好吹簫。何須更覓篔簹洞，便駕扶搖上九霄。

荷風

一陣南來一陣涼，扁舟來到水雲鄉。吹開太華峰頭雨，散作西湖水面香。清露瀉珠沾翡翠，紅衣墜粉妬鴛鴦。飄飄香袖空中舉，知是誰家窈窕娘。

雪塵

朔風刮地捲寒埃，非霰非霜旋作堆。密灑漁蓑粘玉屑，亂隨馬足散銀杯。曉粧都棄香奩粉，夜坐頻挑鏡筓灰。世上熱官那識此，東華爭踏軟紅回。

霜信

碧瓦凝寒菊露浮，江楓葉赤水痕收。故人有橘題書

後驛使無梅寄隴頭，僧報平安來竹院。雁傳消息過蘋洲，相期月落烏啼夜。看鬪嬋娟百尺樓。

