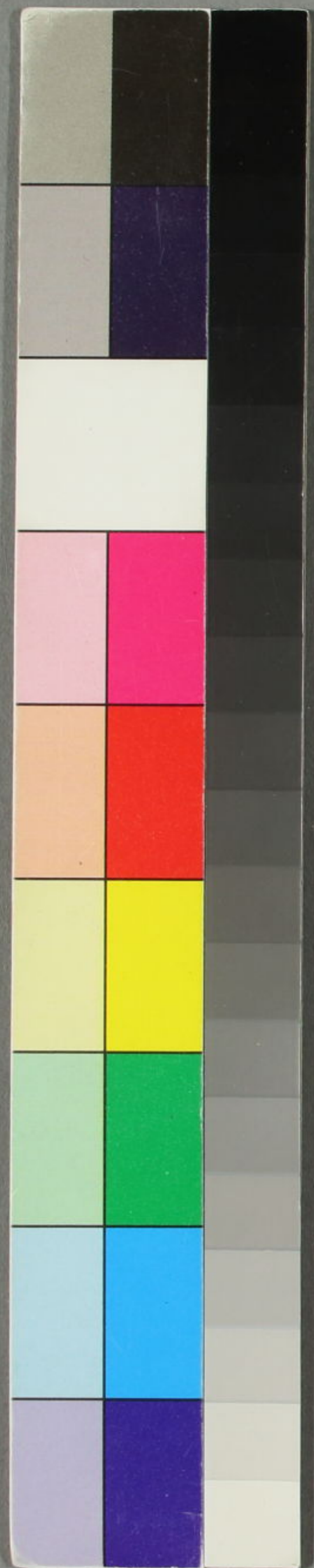


日本咏物詩

下



日本咏物詩卷之三

越國文學平安伊藤榮吉選

木部

松

龍公美

蒼松誰手植蒼松誰手植蒼ツバキ鬱トク見ル年深條ラ犯ス三冬雪ユキ蓋カ栖ス千載禽ト  
色濃含ラ雨黛ク散ク颯ク入ル風琴ニ食テ實ツ湏ル仙ト去ス蓬萊ニ勿レ遠ク尋ル

又

山崎嘉

屹ト立ツ歲寒中龍髯虬角容天成ト公萬木ニ奚ノ用シ大夫封ト  
播州曾根偃松云是管公左遷時所手栽實八

百年物也癸酉春適觀之因賦

秋儀

管相祠堂古孤松久已負蟠根餘手澤偃蓋感精誠  
地屬印南郡年傳昌恭名後凋憐黛色遺愛慕風聲  
鶴影棲仍密龍鱗老更生液堪仙鼎鍊材使帝家成  
應等甘棠思何論嘉樹榮悠悠八百歲不朽托文明

愛松

服元喬

雖非嘉樹賞封殖撫庭松蓋暗疑棲鶴鱗成穩卧龍  
根抵供自愛礫硠謝先容宜在深山裏相憐雨寄蹤

田子興宅題南軒松

石心猗

孤松鍾秀鬱蔥蔥咫尺南軒佳氣通蓋底時思秦代  
兩樹間長對楚臺風老龍晝靜眠猶穩仙鶴霄深巢  
不空醉客拾花香滿袖無疆期與偓佺同

擬天仙宮白松

谷友信

宮松粉黛自嬋娟帝女新粧想昔年塵尾更添霜色  
敲虬枝尚耐歲寒連影疑巫峽朝雲過蓋似瑤臺夜  
月圓此地秦封何足問仙壇玉葉映祥烟

羅漢樹

江魚通

靈根何太奇變化應真姿春去秋來處花飛果結時  
三、衣藏細葉獨脚立高枝曾受鷲峰前累累不爽期

梧桐

伊藤聖訓

梧桐庭際秀濯濯有輝光中夜流清露午天含早涼  
數花飄錦石一葉落銀床脉脉御溝水佳人欲斷腸

頽桐

松平秀雲

一、朶生紅焰炎天獨自誇曾隨海賈舶令植野人家  
曝日成都錦綴枝交趾砂夜堂休秉燭晚砌忽揚霞  
會見棲丹鳳應須惑火鴉清絃誰共賞爛醉對繁花

南天燭

石川凹

東籬添景好南燭欲然時繞圃千株列入秋萬顆垂  
蒲桃染猩血楓葉讓燕脂恨被霜禽食不啻留一枝

又

宇鼎

圓實明珠璨色侵葉葉深閑庭霜雪裏自照夜光沉

柳

石作貞

搖曳春心紫陌邊枝枝交影動新烟翠鬢沾露飛龍  
後綠羽映流群鴨前珠殿輕風舞腰瘦金閨纖月画  
眉鮮紫桑更伴先生隱五樹蕭條雨色懸

又

旗亭楊柳綠影映野川流枝上多啼鳥不肯繫驂驢

佐伯樸

又

原龍麟

依依曷曷和烟新雨後章臺滿目春却妬長條含黛色青樓自有画眉人

插柳生未數歲已合抱矣聊作謾興

服元喬

柴門寂寂草堂貧楊柳陰陰日月新一翠露濃隨散雨千條絲亂惜殘春幾圍已作金城樹數歲何堪白

髮人長大但憐藏拙處應從叔夜避風塵

新柳

江村綬

東風吹雨度河梁二月章臺柳半黃纖手樓寒眉自淡細腰宮暖舞初長陰已映當壚女嫩色纔留繫馬郎解釋灞橋他日恨愁聞玉笛侑離觴

又

字鼎

橋頭一樹柳幾送別離人別離人未返春風柳色新

衰柳

江魚通

幾回送斷馬蹄塵灞水秋寒古岸濱縱使翠眉憔悴

畫織腰猶似舊宮人

雨中柳

柳原敬之

烟雨霏微帶綠時，柳榆幽艷細於絲。  
楊家浴罷新梳髮，魏國妝成淡掃眉。  
燕學嬌姿還滴滴，鶯愁芳潤自垂垂。  
縱添攀折離人淚，何似春風笛裏吹。

又

梁田邦美

醉出都門暮色低，垂楊拂水画橋西。  
春風十里章臺路，烟雨幾人能不迷。

雪中柳

加藤知雄

六出花開揚柳枝，千條皎皎練絲垂。  
烟霞漸染青苔色，恐是應令墨子悲。

章臺柳

鳴鳳卿

章臺楊柳鬱金枝，二月春風初掛絲。  
馬上王孫看不厭，拋鞭攀折醉歸時。

楓

山良由

吳江秋深白雲中，夾岸山山五色同。  
誰識紅黃千葉巧，都歸霜露一朝功。  
霞標恨不逢孫綽，錦障好堪擬石崇。  
總為朱顏元易老，飄零作雨逐西風。

高雄山看紅楓

江兼通

楓樹橋邊寺依稀吳水涯貪看霜後葉錯認雨餘花  
幽谷翻紅雪寒山絢彩霞憧憧人煖酒樵路暮烟遮

前庭霜楓

伊藤道基

往日栽時如短童祇今成立欲摩空春深已作怡顏  
綠歲晏還舒滿眼紅佳色漸加秋雨後寒光更發夕  
陽中吳江楚岸定何似相對盤桓興未窮

北山寶幢寺看楓

堀正超

孤磬寒山夕寺深秋樹叢停車人不見霜葉為誰紅

竹

龍公美

梁苑繁陰昔孰看扶疎千尺碧琅玕雲梢漏月節金  
散露葉含風曼玉寒嶰谷截成鳴鳳管渭濱裁取釣  
魚竿王猷一去無知己徒使此君臨曲櫺

新竹

伊藤宗恕

庭隅生新竹娟娟飾敞廬微香風動後深碧雨暗初  
稍作鸞聲細終當鳳尾舒抽梢纔五六何負子猷居

又

釋道澄

雨足林間膏土滋檻前迸出玉龍兒錦綉纔脫琅玕

秀綠葉漸森風日篩老饕蘇翁參罷處閑遊蔣詡興  
添時我憐尊者清癯影每對虛心得自怡

新竹圖

清絢

新篁生石際勁節自相期遂有凌雲日低垂此一時

竹筍

伊藤聖謨

竹林新雨後筍出土膏融斑映鷓鴣艷文含玳瑁通  
清班仙吏擬纖指玉人同直節君須見凌雲得令終

又

鳥山輔門

千竿脩竹如爭秀根逆多看穿短籬戢戢抽來黃犢

角森森簇出玉龍兒斑皮未解猶藏節踈影初生欲  
放枝燒却何須慰饒性養成更要拂雲時

木部附錄

落葉山看紅樹

江蕪通

落葉山中樹霜餘興更加乍聞疑是雨相視勝於花  
溪濯千張錦樓籠十里霞留連溫酒客觴詠夕陽斜

海晏寺紅樹

太宰純

古剎楓林簇晚霞深深庭院駐年華那知秋後風霜  
色却勝江南二月花



水邊紅葉

釋道寧

霜落楚江秋色分紅楓夾岸已紛紛西風不借湘娥淚  
染得千林映暮雲

秋葉

源義張

處處江楓色含霜照暮檐葉葉紅春樹合因秋氣淹

落葉

伊藤長胤

吳江秋冷渚雲空夜夜清霜夜夜風客袖冷時山始瘦  
僧鞋濕處徑纔通梢頭嘗和紅花媚竈底令將宿火紅  
休向御溝流水接艷詞恐有自深宮

又

富逸

蕭蕭一菴中庭樹總無風何識夜來雨令為爐底紅

又

服元雄

葉葉紛爭下山園積幾重總令三徑斷何處駐人蹤

樹影

伊藤長胤

千章夏木繞吾廬亂影鋪庭密又踈落水或遭船脚攪  
點階難使帚頭除客衣誤想帶蘿薜農圃還嫌翳菜蔬  
引取午風雖可樂若為妨曝架頭書

新綠

新樹滿庭低，戶斜柔條弄。綠上牕紗初，欣時雨潤如。  
膩遠望翠雲密，欲遮色並三。冬清節竹觀，同二月軟。  
紅花快晴天氣，可人日欲與堯夫，隨小車。

草部

七夕詠草

江兼通

乞巧樓前綠幾莖，滿叢玉露逼人清。萋萋倘惹王孫  
恨，莫向天河路上生。

春草

服元喬

赤羽溪邊草，頗閑違世情。年年兼病長，日日喚愁生。

春入春風細，碧留朝露輕。相憐窮巷色，莫使馬蹄行。

又

服天游

已見東風動，池塘草色閑。遊蜂掠花去，戲蝶逐香來。  
宮女階前恨，王孫客裏哀。吾憐春夢好，應遇惠連才。

又

釋明脫

芳草池塘色，青青競歲華。春來夢中句，不識在誰家。

金燈籠

宇鼎

書案不勞照，金籠含赤珠。凋傷初見賞，誰復說榮枯。

齋頭芭蕉

服元雄

蕭蕭檐雨滴，葉響曉纔歇。昨有客題詩，依然墨痕滑。

鐵蕉

江村棕葉

繞根沙石白，離離渾鐵為。莖碧玉枝出，洞蛟龍鱗甲。  
動剪庭鸞鳳羽，毛垂仙人掌。上峰雲合壯，士整頭陣。  
氣披原自歲寒松，栢伴笑看蕉葉值秋衰。

雁來紅

釋道澄

蕉葉聞雷抽嫩綠，雁鳴此草發光華。方疑猩血紅深，  
染若比雞冠衫轉加。色帶衡陽峰頂日，粧凝塞北水。  
天霞秋園異品看，尤好遠望恐教認作花。

劉寄奴草行

新井璵

赤帝之孫印金家，葛燈籠下妻績麻。新洲伐荻布衫，  
冷日暮歸來徑路賒。毒霧歛蒸天昏黑，蛇蜒忽遇大。  
澤地儂家三尺龍，已化唾手飛星應。弦加鐵鎬吼空，  
雷墮地鬼神夜哭。走妖邪，青衣童子榛林下，藥杵搗。  
殘靈草芽舊血千年，染根紫四月五月披黃葩。南山  
秋老東籬色，獨有人間異時花。

蘆花

釋元養

柿葉稀疎園正紅，洞庭秋色遍幽叢。曾游榆筴清明

雨又近鯉魚薄暮風獵獵連天涵雁字蕭蕭帶月擊  
漁篷愁襟雪亂歸來晚家住孤橋十里東

苔

源之熙

雨蒸風剪幾痕烟天借幽人便做薦一髮敢侵爭利  
地寸身却托不耕田花紋粧點空庭錦藤蔓串過殘  
壁錢紙怕鄰莊數枝竹墻陰每使子孫穿

伊勢高輓貺海苔為咏

釋頭常

海門風日霽采采碧波開綠髮知新沐青氈非舊裁  
生隨水候暖長帶潮痕回遠道逢相遺伊蒲為爾催

禽部

鳳

柚木太玄

已居羽族魁鸞鶴不相猜高舉青霄上奮飛丹穴廻  
求仙羸女去嘆聖楚狂來映得朝陽影飄飄瑞靄開

孔雀

梁田邦美

飲啄甘蠻瘴文章萬里傳掠山驕翠羽臨水護金鈿  
萱蕙花間露枕柳樹裏烟樊籠充獻貢翻似客南遷

鶴

岡田挺之

乍見芝田雪翻疑閨苑雲仙人猶未駕息翮共成群

畫鶴

服元喬

帳中孤鶴舊仙曹素練分明入彩毫舞罷似馴階上  
靜步來疑企海天高應思一舉凌千里那問長鳴啄  
九臯衛寵乘軒辭已久昂然憐汝潔霜毛

庭上鶴

江村綬

一去仙臺下五雲庭池顧影愧雞群桃花妬殺丹砂  
頂柳絮生憎白雪裙

雁

暝色含山市雁行橫碧天秋風聲共落斜月影相聯

苔綠湘江岸稻黃淮浦田城邊多弋者遐境幸經年

又

伊藤縉

露白風清暑忽收幾行嘹唳惹邊愁一叢客夢悲殘  
夜萬里歸心動早秋風急蘆花翻雪起月明江樹入  
烟流聯翩更向衡陽去雲路冥冥不可求

又

三宅芳隆

秋風送鴻雁樓上思悠悠勿向瀟湘去江天木葉愁

畫雁

石心倚

乘秋一雁下江湖顧影低飛如欲呼海上音書誰繫

帛朔方風雨更銜蘆彩毫色古雲浮動素練光搖月  
右無豈獨虎頭稱絕妙衡陽景物入新圖

歸雁

宇鼎

春色催鴻雁東風路不艱誰將書信托自引羽儀還  
暗靄朝朝暖林花處處閑猶疑矰繳慕相顧杳冥間

又

赤松鴻

歸飛千萬里烟雨幾回迷山路背花去江天向月啼  
朝朝衝薄霧夜夜響空閨借問春將盡何時還舊樓

又

物茂卿

夜雨凭樓把濁醪離聲忽駭北鴻翔梁園草綠池應  
滿代嶺雪寒閑自高青春有花悲汝別白雲無路為  
誰勞最知清怨客中切琴到瀟湘帶淚操

又

南宮岳

天外哀鳴帶夕陰背人還入窅冥深數行應寄絃中  
怨片影曾懸塞上心湘水月明寒素翮隴山雲斷送  
遙音歸飛不管烟霞色幾處春風動客吟

又

石正猗

旅雁春來此地違數聲高向朔雲飛徒令孤客鄉心

切那得天涯伴爾歸

又

伊藤仲導

月色朦朧斷續聲  
隴雲湘水不勝情  
邊庭久有南人恨  
何事年年樂北征

孤雁

江村綬

群雁都飛盡  
誰憐顧影征  
微雲含隻羽  
踈雨送稀聲  
相失關山侶  
自傷湘浦情  
汀洲蘆葦滿  
何處託孤生

又

龍公美

紫塞天寒木葉稀  
離群底事獨南飛  
雲低衡岳聲纔

漏月照湘川  
影自微  
楓樹江邊誰與宿  
蘆花洲上欲何依  
多情最是孤眠客  
一夜因君淚濕衣

月前雁

末廣忠

暗霄鴻雁過  
瀟湘蘆穗蓼花兩岸長  
接翼霜前辭塞去  
列行月下傍  
雲翔聲和風葉驚  
鄉夢影帶秋光入  
異方二十五絃  
莫彈盡也因清怨斷人腸

月下雁

森尚謙

孤輪高掛暮雲暗  
賓雁成行度錦城  
記得古來傳遠信  
一聲呼起故園情

又

人見傳

金風吹動桂花秋鴻雁一殷寒影幽傳信不辭雲路  
遠南飛叫月向汀洲

雁字

江兼通

不隨蒼頡點平沙書破秋空勢易斜數行傳去霜風  
信萬里湘南客憶家

鷹

松下見櫟

齊野玄霜楚澤水十令猛氣正騰騰目中今已無凡  
鳥天外常思制大鵬利爪幾經紅血戰奇毛深入白

雲層誰言一飽即颺去左指右呼憐爾能

又

松延年

司殺雄姿號爽鳩翎如鋒爪如鈎翔鴻搏去毛猶  
雨狡兔擒來氣未收忽灑原頭枯草血遠窺天路决  
雲眸霜威萬里令堪振北塞風高八月秋

畫鷹

宇鼎

蒼鷹誰所画睥睨向青天千里陰雲破終年秋氣連  
晴搖飛鳥急爪側古巖穿支遁今何在還逢詞客憐

又

新井璵



胡鷹生岱北，白錦羽毛齊。一尺飛霜落，庭禽不敢啼。

杜鵑

宇鼎

滿目傷春晚，頻頻杜宇音。當年亡國恨，終古旅人心。  
飛去殘紅盡，投來新綠深。可憐窗外月，慎勿使相侵。

又

堀正超

浪傳亡國恨，長存獨向蒼天。猶訴冤孤影，飛過殘月。  
白千般啼盡，亂雲昏幽花同。染娥皇淚，滄海相追。精  
衛魂，只管勸歸歸，不得似憐春草，滯王孫。

又

江村綬

柳絮飄零春已空，薰風脉脉入房櫳。楚雲敲落高樓  
外，巴月影殘新樹中。萬里歸心憐草綠，千山啼血染  
花紅。鷓鴣久唱湘南曲，何若杜鵑怨未窮。

又

伊藤維楨

千歲悠悠古帝魂，敲敲啼血淚成痕。唯今杜宇休歸  
去，城郭人民兩不存。

又

釋道費

春盡千村復萬村，蜀山路斷不招魂。野花滿地紅如  
染，應是敲敲啼血痕。

雪中杜鵑

祇園瑜

西川歲暮欲歸遲，朔雪關山獨自悲。  
翎凍誰巢寄棲息，夢寒何處卜歸期。  
聲迷十里落花雨，恨似五更殘月枝。  
即染六英濺啼血，萬重積素遍天涯。

鸚鵡

隴山有鳥名鸚鵡，芙蓉為冠雪為羽。  
朱樓繡戶何時栖，玉鎖金樓誰是主。  
隴山萬重夢已非，海外相望儔侶稀。  
人語學得更禽語，好學花間不如歸。

又

宇鼎

幾歲彫籠裏，語音憐爾奇。  
羽毛寧獨美，口舌坐相羈。  
處士當時賦，芳洲後代悲。  
不傳征客信，自慘故鄉離。

又

岡田挺之

金喙黎毛學語工，聰明不與衆禽同。  
回翔只慕雲林外，飲啄猶私餅食中。  
日日依人窺繡幕，時時喚侶坐彫籠。  
羈棲却似南冠客，泣撫瑤琴奏土風。

古意咏鸚哥

釋頭常

鸚哥產南海，乃在日東邊。  
彩綉十目五色一何鮮，故林失伴侶萬里受拘攣。  
條錠縈其足，軒楹阻風烟。

衆人尚異物，吾意獨爾憐。瞻彼雙飛鶴，千里一翱翔。  
豈無羅與網，逸翮何由殃。文章世所重，文章祇自傷。

比翼鳥

江蕪通

南國珍禽稱比翼，鳥身鵲尾白。參差兩筋交，接竒和  
偶雙。翮分明，雄與雌飲露，應依蓮。並蒂飡風，合息樹  
連枝。深宮當日玄宗，語傳至于今，人不疑。

鶯二首

江村綬

幽谷東風度，黃鶯始可憐。珠簾紅日映，錦幌美人眠。  
巖濕海棠露，色迷楊柳烟。遷喬元難得，慎勿戀春妍。

林苑春光遍，鶯聲處處聞。杏花千點雪，楊柳一團雲。  
玉舌元無匹，金衣自不群。近郊彈射滿，好去野川濱。

又

柚木太玄

綿蠻何處涓川隈，為報春光此日回。幽谷雪消孤影  
出，喬林風暖數聲來。輕飛鶯雀休相妬，巧轉絃歌好  
共催。感雨烟霞求友侶，便携斗酒欲徘徊。

早鶯

源義根

東風寒稍去，早鶯從暖回。金衣含露濕，玉管遶枝開。  
顧影猶呼友，弄聲好舉杯。且憐何出谷，戶外遷喬來。

賦得新鶯出谷

新井璣

燕谷回陽律，交交拂曙暉。梅邊經雪度，柳上帶烟飛。  
語學玉連環，歌傳金縷衣。禁林春欲徧，何樹不應依。

春鶯

大江資衡

織去楊懸翠，穿來花雨紅。春回幽谷出，曉曉轉東風。

曉鶯

向井三省

香霧冥冥夜色深，流鶯啼處月初沈。無端喚起梅花  
夢，故使春心滿上林。

老鶯

龍公美

簾幕千家花正飛，金衣老去曲聲微。青山猶有舊巢  
在，呼取滿城春色歸。

鶯梭

野亘卿

金梭片片弄春光，卷盡遊絲數尺長。繅柳織花知底  
巧，欲將錦繡入詩腸。

宮鶯

龍公美

一被東風倡，遠來入帝州。歌聲嬌上苑，飛影落禁溝。  
時報天顏喜，暗呼宮女愁。九旬春如夢，還向舊山幽。

鷓鴣

字鼎

亦得羽毛生，春風日弄聲。桃蟲多難意，巧婦醉吟情。  
感起能齊物，賦傳終著名。隱棲吾未定，羨爾一枝成。

燕子詞

服元雄

燕燕雄與雌，雙雙止我堂。故巢幸猶在，振羽一廻翔。  
今年復就此，此栖不可忘。辛苦含泥土，東西頤且頡。  
身微志亦小，蓄祖安一梁。哺成五六子，呢喃口正黃。  
所願秋節至，歸歟共相將。鴻鵠非儔侶，何羨冲彼蒼。

燕

清綯

麗日催霞彩，飛飛海燕迴。杏花深院畔，楊柳畫橋隈。

掠水飄歌扇，成釵映鏡臺。趙家榮寵斷，勿向掌中閑。

又

祇園瑜

鳥娜垂楊綠，映沙渡波。歲歲記年華，東風春恨誰相  
語。細雨黃泥半，是花芳草籠烟滿。野暗柴門帶水孤，  
村斜玉樓繡戶珠簾捲。獨入當時王謝家。

又

松延年

紅顏烏衣画棟明，穿花拂柳弄春晴。簾前下上繁音  
近，風外差池雙尾輕。衛國人歸曾比恨，張樓月冷不  
堪情。可憐簷隙啣泥去，終日營營雛未成。

又

伊藤宗恕

自定新巢，豈待媒能尋舊主，不相猜。畫樓茅屋元無意，但識年年去復來。

新來燕子

田助

鳥衣國裏遍春光，燕燕知時來往忙。拂雨暗迷青柳色，啣泥時帶碧芹香。散因尋伴翻阡陌，頻為營巢繞屋梁。社日年年應到此，竹籬茅舍莫相忘。

秋燕

伊藤縉

斜陽橋畔柳陰西，日日梁間去不迷。來去似為來歲

約秋風還向主人啼

廢宅燕

柳美啓

海燕雙棲安所依，蟪蛄在戶草緣扉。茅茨踈漏巢常濕，藜藿蕃蕪人不歸。社去社來禽有序，為陵為谷世多非。雕堂玉宇何曾乏，猶自羞池舊處飛。

白鴨

伊藤縉

誰知天巧出靈機，一點輕塵不涿衣。雲母帳虛疑並映，水晶簾動欲相飛。馴來尚訝霜華積，吟罷還憐雪片微。自是春風無限思，百花叢裏趁朝暉。

郭公

伊藤道基

性僻松杉深裏栖春山烟起日將斜萬重青嶂有時  
呼一尺白雲何處啼虛幌廢書悲久客寒窓傳織泣  
孤妻恠未令古懷愁者唯為峽猿眉乃低

鴛鴦

伊藤紹

群侶同憐水滿池雌雄各自此追隨菱花鏡淨紅裙  
舞荷葉雲搖翠鬢移兩兩避舟相望久雙雙迴鳥出  
來遲天成儔匹應無恨肯信人間有別離

又

江村惊象

清池棲息兩鴛鴦霞翼繡纓映夕陽一尺澄波隨浴  
亂萬絲烟雨逐飛長簇紅共泊芙蓉膩鋪綠同眠莎  
草香堪笑仙禽離別足翔鸞舞鶴自年張

又

皆川愿

翠鬢紅毛帶晚暉排荇蹙浪傍苔磯晴江常映芙蓉  
見烟岸時牽菱藻飛分影同棲金殿尾脚花並宿玉  
人機珠閨更有芳心巧繡出多情上舞衣

又

松延年

紅衣翠領照芳洲波上偏憐最翼遊並冢韓朋傳怨

恨凝粧越女見風流錦衾月冷綺窓夜碧瓦霜清金  
殿秋各自妬心如有意于飛故避採蓮舟

又 大江資衡

江上鴛鴦兒雙雙雄與雌逍遙寒水裏終日不相離

籠中孤鴛鴦 巖垣夜明

幾年游泳不相離豈料一朝遭絆羈夢絕金籠悲寂  
寞魂銷錦被媿容姿春波當浸雙栖岸夜月猶懸連  
理枝惱殺芳餼遠野性何時歸浴奮池湄

白鷗 祇園瑜

潮滿平江烟滿汀三三五五雪成翎水雲香沁蓼花  
夢慣聽漁歌咲不醒

白鷺 釋日政

一行飛又落殘雪點江濱野鷺非同伴海鷗是比倫  
頂絲何早老嘴鐵未曾磷泥裏窺魚處終忘皎潔身

池鷺 釋元養

素與詩家好時翹小蓼汀雪花毵作體秋水澹忘形  
雁苦何傳帛鶴高猶鍛翎傍蓮眠稍熟真個妙丹青

雪中鷺 鳥山輔寬



六花終夕始休，飄埋盡江村沙路遙。唯有磯頭三五點，曉陽照處未曾消。

白鷺傍蘆圖

釋元養

西風蕭索遍天涯，霜樣頂絲照水斜。不向塵泥翹一足，江南占斷白蘆花。

龍安寺池瀾瀾

釋顯常

彩羽象寒候，滄池涵太清。織如機上出，粧似鏡中明。波送雙雙影，林傳戛戛聲。由来依淨域，罪報莫言生。

錦雞畫

物茂卿

憑將五彩賤家鷄，似是鳳皇毛羽齊。縱使吾曹誇錦字，顧爾逡巡不易題。

翡翠

清綏

終日窺溪水，春風孤影閑。何人將翠羽，宮裏上雲鬟。

獸部

象

烏宗成

東方至仁澤，餘波及西戎。西戎貢二象，重譯向海東。北斃瓊浦外，牡入京城中。馴良瑰奇性，不與他獸同。文雖讓虎豹，力是壓羸熊。長鼻雲舒卷，雙牙劍堆雄。

曾不拜胡賊，千載凜義風。

又

香川公遠

嘗聞仁獸名，馴習本天生。役鼻屈伸易，承言拜跪輕。  
獻來廣南城，牽入洛陽城。歸化皇威遠，竒觀屬太平。

画虎

松平秀雲

俯身將搏物，搖尾豈馴人。長嘯負嵎處，雄風勢絕倫。

又

江村惊乘

深山枯草動，寒風猛虎蹲。身亂石中洗，盡吻邊獐兔。  
血一溪，春水落花紅。

驄馬

滕煥圖

元是大宛種，長鳴似漢年。踰都蹄繞練，絕漠矢離弦。  
御史曾羈勒，將軍不著鞭。五花應自特，騰躍戀胡天。

胡馬

宇鼎

渥洼龍種馬，汗血赤紛紛。好問燕臺骨，休論冀野群。  
風迎千里氣，星映五花文。伏櫪無胡漢，橫行只任君。

野馬圖

松平秀雲

不受銜勒勞，卧起常隨意。春風滿平野，苜蓿花開未。

牛

松延年

日暖桃林花欲燃，成群恰似放周年。應甘南畝青雲  
遠，寧望西園紫氣懸。牧養春肥桑柘地，農耕雨濕  
饒田少。陽勞喘無人，尚千載空稱漢相賢。

画牛

富逸

春郊水草肥，適性不知歸。何日牧童笛，敲敲送晚暉。

狐變美人

江村綬

古碑原上簇青莎，拜斗漸看妖態加。媚至頻飄羅帶  
細，疑多屢正玉釵斜。聽水靜立宮池月，戲菊潛窺內  
苑花。豔色由来堪感主，勿言阿紫亂邦家。

狐僧圖

巖垣疾明

麻衣棕帽佛身全，胸裏多疑已釋然。始悟萬緣歸幻  
化，任它呼作野狐禪。

雙白兔

服元雄

清虛府裏舊仙官，一謫人間欲返難。柳絮毛輕翩競  
走，珊瑚眼轉屹相看。此身何比嫦娥寡，並影還疑霜  
雪寒。玉杵唯應手同色，幾年天上擣神丹。

猫

松延年

絳紗為勒繫瓊瑤，愛養偏深左掖居。花下坐眠春自

穩室中巧技夜還舒仲由仕楚茵裁錦馮子遊齊食  
有魚不是汝能驅竊胤縱橫嚙盡案頭書

兒所愛猫死

服元喬

多日馴兒弄小年哀汝生每分甘食少只傍懶眠輕  
愛入余稠夢恩傷惟蓋情更憂穴牆者從是夜縱橫

白胤

森球

金籠新得寧馨名却笑梁倉寄此生姑射神仙何讓  
色廣寒玉兔結為兄銀髯屢掃如誇潔瓊耳時歌似  
認殼縱令踈狂能嚙物不妨掌上雙明

鱗部

龍

清絢

秋水盈幽壑群歸失彩雲珠含明月映劍入碧波分  
假相圖中見哀吟笛裏聞鄉書封玉筋欲寄洞庭君  
壽川画龍於戾風走筆為謝 釋敬雄

龍掛

鳥山輔門

殷其雷震城東邊俄頃雲起雨沛然雨如銀竹雲如  
漆過隙電影眼欲穿腥風襲人吹陣陣忽有神龍掛

半天一旦飛騰如得志幾年潛在九重淵不是葛陂  
杖所化應似軒轅氏昇仙山岳欲崩草木拔直自雲  
中捲百川百川捲去成何用為雨均及公私田蒼生  
得免夏畦苦相共林野說豐年

赤鯉

高惟馨

仙鯉飲丹泉浮沈紫殼燃珠依綠藻濯錦蕩清漣  
火鬣潛淵照朱鱗拔浪鮮何當游涿水飛躍遂升天

金魚

伊藤仲導

澄泓一片倚瓊筵出沒明霞時紫然朱鯉賴魴難比

色文鱗錦尾欲爭妍光凝學士腰間佩影擲宮人髻  
上鈿高館如論湖海趣盆池可號麗川淵

宜春堂盆池金鯽

松平秀雲

盆池馳綠蘋金鯽自窺人紅玉三叉尾丹砂五寸鱗  
吹波涵泳意繞石遠遊身笑指從容樂濠梁迹未陳

津田公惠鯽魚賦此呈謝

鳥山輔寬

綿密包來織綠筠閑封鬢鬣尚如新肉肥曾飽桃花  
水味美尤宜竹葉春更愛名稱呼桂字殊憐狀貌似  
鱸身遐方予輩受君惠館下知無彈缺人

白雪魚歌

右引不錄

清絢

北陸雄藩福井城三冬雪霰大雷鳴黑風吹海潮如  
 馬衝崖轉石勢縱橫萬艘葉點海濱漁與波上下似  
 安車垂天之網如使臂白雪紛紛白雪魚進奉之餘  
 不論錢僭叟先生喜氣偏紅鱗銀錦何須數當稱汝  
 是魚中仙冰刀揮處水晶寒玉枕盛來雲母團露下  
 芙蓉迎曉月風前柳絮點鳴湍松花仙酒金巨羅為  
 汝何妨滿酌多白雪魚兮我愛汝賦詩還媿白雪歌

盆池養魚

服元雄

不待西江激乾坤尺水浮一盒廻片石千里自長流  
 豈羨吞舟大堪同縱壑幽此中真性足無意避懸鉤

魚登龍門

梁田邦美

久抱雲霄志龍門千尺高金鱗何日變鱗尾幾回勞  
 潑刺難為水飛騰肯樂濠攀援三級浪下視萬層濤  
 宿昔希溟鳥即今陋海鰲寄言同隊侶當向帝閣翱

又

伊藤紹

龍門春水漲魚隊此相追浪動翻金背花浮映綠鬢  
 駢頭寧獨後點額亦何辭莫道雲津阻飛騰不可知

賦得魚上水

新井璵

寒魚翻密藻，暖岸帶流澌。暗日紅雙尾，新波綠半池。  
已同冬笋感，寧似夏蟲疑。應待桃花水，直將雲雨期。

水族禠部

海鼠腸 有記不錄

小瀨良正

天厨臘月進鵝黃，一尺鸞刀欲截長。獺髓非關供面  
藥，龍涎應似賞神香。銀壺凍合醑醲色，玉碗凝成琥珀  
光。海外由来多美味，肯論公子獨無腸。  
自注云無腸公子蟹

名

昆蟲部

胡蝶

龍公美

城頭雨霽百花香，憐爾雙雙過短牆。曉睡漆園風破  
夢，暮迷金谷露沾裳。牡丹庭院魂將醉，芳草池塘舞  
轉狂。莫向水晶簾下近，恐教春女斷愁腸。

又

梅幸高

輕衣欺雪淨無塵，草際花間暗送春。縱是前身可相  
問，夢魂難辨漆園人。

蝶依草

梁田邦美

原草軟如織春來宜爾棲弄鬢風裏立護於雨中迷  
碧玉梭視眼急流駮珥蹄裴徊能避害微命托萋萋

秋蝶

江村綬

粉褪黃銷唯自憐秋暉靜處暫翩翩求香尚傍幽蘭  
徑弄影暫狂衰柳邊露砌無聲依蟋蟀風林有恨伴  
蛸蟬多情却似教坊婦白髮插花拂玉絃

又

田維楨

曉霜夕露欲何依來去應憐節序違金翅有情聊對  
舞玉鬢無力故低飛菊花枝上魂偏冷楓樹林頭影

自微惡憶郊原春遍日追紅問綠弄芳菲

又

釋慈周

海棠窠下伴芳筵秋圃無端殘夢牽多少閑愁消不  
得江南憔悴李龜年

螢

物茂卿

葉間疑似露日暮尚依稀帶雨初懸竹隨風潛點衣  
明珠垂水麗銀燭隔牆微莫傍玉階月偏臨長信飛

又

釋顯常

黃梅饒雨氣處處散飛螢風外飄斜度叢間熠暫停



高低過院落，明滅透窓櫺。將曉沉隨月，未秋流似星。  
曾疑守耿耿，亦類遊冥冥。為怕兒童撲，爾去林垌。

又

釋元養

盞上玉階照綺羅，短牆疎落奈愁何。初更四五更更  
轉一點二三點，點過月隱風竊時。解擗池涼露葉自  
翻荷，勿嫌眨眼明還滅。百歲光陰能幾多。

又

下川貴慶

音蒲細柳水，柳秋熠燿宵。行小雨收散，似斑斑星影。  
亂聚如點點，露華浮牕前。月暗未先見，岸上烟深逐。

又流好是涼風吹，不滅徘徊故傍讀書樓。

又

清絢

暮靄繞收片，月殘蘆蒲螢照水。漫漫夜涼時，被風吹  
墜點點隨波下。淺灘。

秋螢

江村綬

梧桐白露冷西宮，數點秋螢流小風。靜夜欲將團扇  
撲齊紈，早已在篋中。

月中螢

梁田邦美

青焰不知息，抗然照月中。竹根臨淺水，柳處亂微風。

書案爭分影羅衣誤撲空高飛休漫去上有廣寒宮

水院流螢

祗園瑜

螢流水院暑收時夜色深沈點碧池不恐玉階羅扇撲水精簾外逐風隨

促織

劉維翰

促織親幽獨空房燭影殘繁音隨月苦激切傍霜寒款枕終無夢抱衾誰結歡遙憐故園婦應憫客衣單

又

伊藤道基

金井玉階風露涼月明枕簟含水霜啼蛩勿甚訴秋

怨秋怨與人孰短長

鈴蟲引 漢名未審

伊藤長胤

百種秋蟲耳根鳴唯有鈴蟲似鈴聲中宵技癢啼不止啼徹四更月初傾滿園秋草汝所安三寸籠中厄此生異能災身物皆然象齒麝腰前戒明漆園傲吏達此理解道為善不近名那識蟋蟀不解音唧唧唯使懶婦驚十月薄寒肅其霜健羽長脚倒縱橫異聲凡音死等耳無能無憂何足榮

鈴蟲

伊藤道基

清音似玉淨無塵何物便能堪此倫月白風清竹籬落  
下繁絃急管是天真

憎蠅

本從灰裏出貪濁信宜哉知氣祥為去覘塵潛復來  
咬人蚊最是害物爾尤魁我輩雖仁弱殺渠獨不哀

秋蚊

雨後山川濤暑收想應枕簟夢魂休空堂入夜親燈  
火旅館對書擬匹儔忽恠遍身生癢急已知利嘴咬  
膚周西齋今夕好風月為汝棄捐卧翠幙

蛛網

平義網

結張寧必茂林中簷角階頭井上桐細細隨風無用  
意飄飄粘物可施工卷懷陰避雲間兩補綴暗窺眼  
界蟲惟恐亂蜂相觸去一時滅却積時功

蠹魚

松延年

藏書紙上壁魚浮游泳經年遍九流點綴偏因豎主  
懶卷舒常使學生愁闕文誰復窺鄒魯逸禮無由徵  
殷周若曬暑天風一動鱗飛却更伴蜉蝣

又

鳥山輔門

名已稱魚貌太奇如何無鬣更無鬚平生食盡五千  
卷字字惟能救爾飢

日本咏物詩卷之三

明咏物詩選

嗣出

安永六年丁酉春

日本橋通二丁目

小林新兵衛

日本橋通三丁目

松本善兵衛

東都書林

本石町十軒店

山崎金兵衛

寺町通四條上九町

著屋宗八

京都書林

六角通歟屋町東江入町

近江屋治郎吉

梓行



171

