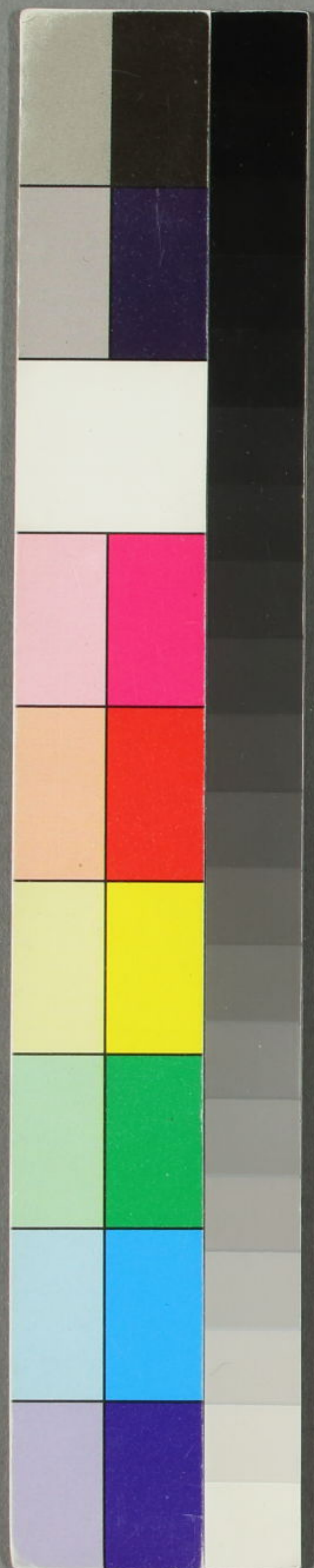


日本咏物詩

中



日本咏物詩卷之二

越國文學平安伊藤榮吉選

玉帛部

錢

清勳

子母名曾在世間誰不親自能因使鬼何必歎通神
榆葉飄風落苔文帶雨新傳聞無足走却笑系鞋人

古錢

龍公美

上清童子孔方兄古色不知何載生阮氏杖因沾醉
挂魯褒論為有神成市鄜用處書蛙舞春苑化時胡

蝶輕寄語昏昏世間者莫貪阿堵贖其名

錦

梁田邦美

將幣千純富開箱五色濃貝文春藻動暈彩晚霞重
金殿奪袍立紅閨織字封何當驕晝日歸照故園松

又

清勳

天孫機上競新奇十樣爛然五色絲金谷裁成誇客
障香閨織得寄郎詩蜀江波濯紅霞漲階花花含玉
露垂晝日歸鄉人所羨楊楊更似奪袍時

謝泉南唐生所贈棉布因憶南紀祇伯玉

新井與

南方舊聞木綿花奇卉殊勝桑與麻三尖楓葉未染
霜一寸葵心欲傾陽瑤水蟠桃子正結金堤弱柳花
如雪蚌殼剖時迸珠淚驚群鬪來飄素毳人間一葉
碧格飛泉女夜織月前機初傳海上珊瑚市應換山
中薜荔衣美人所贈我何酬南望側身歌四愁君不
見都布單衣公孫作馬援到日不樂留可憐老去心
空壯却為平生憶少遊

冠服部

雨傘

伊藤道基

紙衣油所洒，竹骨琢來瑩。遮雨功無限，向風力不撐。
行藏從用捨，舒卷在陰晴。髣髴路途上，芭蕉點滴聲。

仙巖禪衲惠綿襪一雙

鳥山輔寬

謝師寄我要，輕便不製綾。羅巧製綿，兩片白雲雙。脚
底傍人指道是，飛仙。

源子續惠木屐

釋慈周

材軟真忘足，興來稀在家。衝泥伴禹，擣下澤即吾車。
訛黑雖思舊，人生亦有涯。物新聊取適，窮路感恩華。

寒衾

江村宗珉

霜風吹夢拂孤床，月落西窓殘漏長。一夜千愁誰共
語，擁衾還恨彩鴛鴦。

飲食部

抽味曾

自注云按味曾豆豉之類

伊藤維楨

江南抽子帶金黃，剝腹稠包淡豉香。再入胡麻兼栗
屑，調和能潤老人腸。自注云再入潤腸皆醫書語

糍粑花

自注云平安之俗臘月戶製糍粑以備新歲之用或粘小糍粑於柳枝上插瓶
以祀竈望之宛如花
花絮名曰糍粑花

江村宗秉

金杵新春後銀瓶始插時原成兒女戲豈惹蝶蜂疑
彈柳春噴絮寒梅雪壓枝隋宮秋一夜枉費剪裁奇

又

江村綬

迎新厨下事紛紛為政由來屬細君仙室朝蒸千石
玉月宮夜搗一團雲花隨纖指參差發枝拂香鬟阿
娜兮衛國太夫原媚竈膽瓶插得混烟燠

蕎麥麵

新井璵

落磴玉屑白皚皚素餅團團月樣開蘆倒孤洲吟雪
下蓬飄平野捲沙來鸞刀揮處游絲亂翼釜烹時豈

浪堆菜菔葷葱空佐饌肯將麻飯訪天台

又

鳥宗成

蕎麥嘗聞出信陽不濃不淡最稱良磨盤細細明珠
碎籬面飄飄白雪香百轉棒頭開翠蓋千揮刀下縮
垂楊或蒸或煮各從好玉碗盛來勸客嘗

饅頭歌

梁田邦美

高麗橋邊於菟家新製籠餅冠浪華駝峰凸肉藏紫
氣貝錦斐文蒸絳霞妍皮從來不包癡儻隸密餅與
粉資侍郎縮葱徒遺臭東餡清味那得知

霰酒

清勳

十午春酒在南方新製何須做杜康初訝泣珠瀾客
淚徐知釀玉羽人槩霄間星落樽中影水上花飛掌
裏香最好輕寒微霰夜竹樓招友佑瓊觴

又

鳥山輔寬

滿斟淡白最宜詩蟻綠鶯黃未足奇恰似灞江橋上
雪霏霏和雨委波時

兵庫樽氏曙光酒

梁田邦美

雞鳴海驛曙光開紅靄紫霞春滿臺君自神仙多異

術一齊釀入甕中來

鯉魚膾

新井與

鑿刀揮及尺霜凝勢若風湍浪作層落俎紅霞飛片
斤堆盤紫石疊稜稜中厨應洗千鐘酒上客宜供六
月冰即識東南佳味在金蘿玉膾亦何稱

鯉魚膾

藤共建

有魚揮及凜凝霜三十六鱗飛且揚肉落玉盤鮮錦
縷卵隨犀筋滑黃梁醇醪一斗斟堪灌賓客四筵邀
此嘗縱是龍門登不得却教滋味潤枯腸

雪花菜

清勳

蟬蛻功成出布囊淮南遺製屬糟糠
焦家白石當脯食和氏明珠失夜光
飛雪風前還右暖落花盤上恠無香
偏憐良宴餘酣後好混菜羹醒酒腸

又

藤順

何妨糟粕竊佳名形質團團白壁清
為是高陽解醒藥重竹換價不連城

烟草

伊藤聖訓

南洋航異草中土植芳萃艷奪黃鸝色
香含翡翠烟

玉樓銷卯酒石室攬春眠吹作連環起
隨風乍自遷

又

岡田揆之

相思南國草獨得火行精海舶纔傳種
風人未識名剪為金縷細吹見綠烟生
莫道杯中物偏能破不平

又

田助

南夷烟草昔誰裁縷切盤中小作堆
不是碧筩通酒氣應湏玉管動葭灰
山中怡悅持雲贈席上飛談捲霧來
莫問紫陽仙子術餐霞吸景到蓬萊

又

高維馨

細剪黃金縷紛紛色自分似醒楚王夢總作巫山雲

喫烟

伊藤縉

詩促歸心酒促眠畫盆鏤管坐吹烟氤氳自若函關紫遣興何勞問李仙

菊花烟

烏宗成

頻拾落英籬下秋秋陽曝處異香稠錦囊貯去黃金嫩彤管吹來綠霧浮能破北窓高士睡長消南國美人愁劉伶陸羽不曾識頌酒論茶徒自味

果部

石榴

秋儀

紅榴殊競裂錯落映樓臺唇缺凄風入齒寒霜氣催閒庭童摘去斜日鳥啣來額上了垂髻頰邊暈照腮壓枝星斗綴帶葉玉盤堆珠散鮫人淚纈成魚子胎裝燈火齊吐觸鐵珊瑚摧姓本石家出根應金谷栽解醒思承露醫渴欲分杯無復太冲賦沈吟愧不才

栗子

釋元養

疎黃寥落冷殘蟬真實猶存個個堅曾約雨深梅熟後相逢露重菊芳先同胞連壁笑開口豎髮衝冠瞋

舉拳別有孤風提已墜一林荆棘路通天

又 釋日政

葉間蠟纍蝟毛青陵轢西風未肯零霜後嫣然開口
笑便看猿子滿山庭

洞津逢人遺橘子遂懷以詣君孝為餽因咏

釋顯常

千載曾錫貢移種日東濱未改江南性還成席上珍
劈開金顆馥迸出玉漿新也好懷相遺香黃向楚臣

友人饋橘 釋元皓

持贈江南橘子香園林偏結洞庭霜料知未散神仙
局不剖金團顆顆嘗

蒲萄 釋淨壽

水晶桃已熟萬顆似脂凝仙掌朝承露玉壺秋貯冰
珠探龍窟得暗點眼中澄不是張騫使天漿傳孰能

又 新井璣

萬里西來漢使前上林高架綠雲連驪龍宮裏明珠
動鳥鵲橋頭列宿懸玉甕釀泉瓊液冷金盤承露水
精圓爛斑織出機中錦總為佳人得取憐

蒲桃圖

太宰純

爛爛如馬腦，累累似龍珠。壁間發生色，誰知是畫圖。

源郎中蒲桃

松延年

西域葡萄逐漢臣，冰盤月照夜珠新。誰將天上金莖，

露分贈文園病渴人。

西瓜

新井璵

西域分奇種，東門學故侯。黃花鵝毳細，青蔓蝶鬚勻。

實大如金斗，形圓似翠球。綺筵紅欲下，玉斧月應修。

初齒作蘇卿，雪漱成孫楚。流鮮虹凝血，色似飲月支頭。

蔬部

蕃樹

橘雍

一從蠻種入皇朝，結子炎炎手可燒。冥府應疑遺赤

華，洞房堪換少紅椒。花間碧玉秋前媚，葉上珊瑚霜

後驕。昔日神農未嘗試，綠何膳宰解羹調。

松蕈

宇鼎

山松多露滴，林下擢秋莖。幽跡元難覓，清香却不輕。

餐非黃菊落，採豈紫芝榮。坐遇人相贈，塵寰慰此生。

又

伊藤長胤

露漬氣蒸知幾日山膏釀出若琉璃嗽來頰裏香浸齒採去籃中氣透肌初似見拳味方脆老如偃蓋狀尤奇料知不是人間物却勝高山五色芝

採松蕈二首

釋道澄

雨釀松根雪蕈腴滿筐採得入僧厨竹爐燒處搓橙汁砂銚烹時雜洛蘇千歲茯苓香共潔九莖芝草品何輸八珍前列王侯貴能識山中此味無
松塢秋深滋露生香清寧許樹鷄并黃泥纒茁銀釘簇紫繖漸張玉柄擎霜徑偃僂童共擷金刀切淨客

全烹山庖嘉味承天賜絕勝春林笋蕨羹

花部

拍毬櫻

自注云櫻有二種其花點綴如鞠俗曰拍毬櫻

石川凹

造化生尤物棠梨自可羞枝踈結子大樹老著花稠宿雨濡銀椀山風減雪毬明年如有待不死繼茲遊

垂絲宜春花

自注云在南越瀧谷寺其大者非圍○日本從古呼櫻呼海棠者非

其真也唐土膏無此種故稱若水更各宜春今從之

鳥宗成

宜春花裏競妖嬈移種遙隨越海潮織女機絲天外

落仙姬，鍼線日邊飄。櫛風白髮三千丈，帶雪垂楊十萬條。曾作東方春色主，年年獨立衆芳朝。

垂絲白櫻次松真山

釋元養

二月輕風雪一欄，嬌香蝶醉夢初闌。鳥疑送別灞橋，縮裁做寄遙蜀錦。端看到昏黃，悲墨染盡將粉白。上斑純綠愁髮縷，今如許千里相思搔首嘆。

龍野圓光寺海棠

梁田邦美

海國名花天下知，更逢蕭寺及芳時。龍城近寄春臺色，鹿苑併攀寶樹枝。幾捲夜簾催絳燭，一經朝雨滴

膜脂若無才子傳，新賦不免銜冤誦杜詩。

垂絲海棠

鳥山輔寬

新着清明雨，幽芳發滿枝。無花應誤柳，多緒亦非絲。露重憐紅濕，風徐見影垂。一春慵似我，少有起來時。

城南寺見垂絲海棠

松平秀雲

寺前倚樹立，多時鳥那長。條掃地垂白髮，對花花莫笑。何妨白髮亦如絲。

梅花

村上友侘

名園桃李競，嬋娟惟此清。寒倚竹邊東閣題，詩人動

興^ラ西湖載酒鶴迎^ラ船點^ク苔欲^ク效^シ霏霏雪傍^テ柳偏含^ム淡
淡烟何處金笳明月下曉風咽斷更悽然

又

龍公美

誰種江南處處鄉清標高格玉為粧雪封姑射魂將
冷月照羅浮夢亦香驛使書回須折贈水曹詩就豈
尋常休言未遇靈均識原是春風第一芳

又二首

放譚友夏

梁田邦美

月露滿中庭花氣乃清冷待君如待師裴徊不履影
攀枝顛花人定非知香鼻風前立餉時自然在袖裏

又

村上友佐

宴罷瑤池玉母回月寒素袂立青苔仙粧難著人間
語姑喚暗香疎影來

又

清綸

舞罷瑤臺月似眉玉簪斜插鬢雲垂中霄擲向人寰
去散作江南白雪枝

畫梅

田宗琳

冷艷一枝梅春從畫裏回瓊葩綴雪吐粉蕊侵寒開
香借爐烟動神將燭影來綺筵春永在不怨笛聲催

又

服元雄

見說神人冰雪姿，天真無恙影參差。且懸夜月朦朧色，不辨春風南北枝。獨處俱應誇綽約，仙粧何用倚膜脂。氤氳坐怪寒香動，正是羅浮夢斷時。

又

秋儀

素練蕭條清可憐，亭亭一樹自嬋娟。小橋流水朦朧夜，踈影殘香黯澹烟。雪滿絨書逢驛使，星明環珮夢遊仙。誰能為灑霜毫色，坐使羅浮春思傳。

又

伊藤縉

素艷臨寒徑，清香度水濱。蝶蜂都不識，占得一枝春。

瓶梅

釋慈周

瓶插一枝雪，避風花命長。晴窗課經處，半月不燒香。

照鏡梅

新井璣

郢樹潛回鏡裏春，何堪持贈有情人。仙娥奔月空將影，神女凌波不起塵。湘浦水寒魂易斷，巫山雲散夢難真。可憐素艷分嬌面，羞殺宮粧五出新。

鏡中梅

高維馨

誰憐梅樹鏡中枝，宛似羅浮入夢時。瑪瑙盤寒銜玉

骨琉璃屏薄，出水姿。清風滿座，香何在。明月臨窗，影
又隨。賞罷看花，難自折轉。令春色謾相疑。

燈下看梅

釋日政

鉶裏寒梅水，雪姿燈花映。色兩相宜，青光亦得墨。三
昧時點畫屏，添一枝。

詠梅奉獻管廟

芥煥

北野梅林古，春風十里香。孤山寧競色，使嶺倘齊芳。
愛遺甘棠化賞，增嘉樹光。神威兼玉蕊，千歲照文章。
北野看梅

北村可昌

雨餘郊外路，杖履畫圖中。春透無南北，梅開有淡濃。
羅浮千載夢，使嶺一時風。偏恨古峰子，臥病不共同。

夢梅

釋慈周

林下佳人夜扣門，月為環玦雪為魂。朝來支枕無尋
處，夢繞江南烟雨村。

謝人送梅花

釋顯常

何處深林水，玉容移來瓶裏興。何濃夜深獨臥窓，頭
月夢在羅浮第幾峰。

廢宅梅

釋慈周

池臺無主不關門的，
蹀躞梅邊廢垣。行客折花枝，
漸盡猶留片月，護黃昏。

寒梅

祗園瑜

凡卉已搖落，芳姿立水村。
影橫羅幌瘦，香撲酒樽醜。
冷艷雪千片，精神月一痕。
但愁江上曉，玉笛斷水魂。

又

原龍鱗

玉骨冰肌君子行，豈隨桃李競春光。
數枝照水波初白，踈影上牕月亦香。
冷艷曾牽林下夢，幽姿為借壽陽粧。
年年雪裏返魂去，占得東風第一芳。

白梅

室直清

不與艷陽期，早成白雪姿。
孤芳非自傲，幽意少人知。
無路贈千里，何由折一枝。
飄零花有恨，玉笛下樓時。

紅梅

小粟元愷

郢樹花明，淋氣融羅浮，水骨醉春風。
枝橫碧漢，霞凝彩影，落清江水漾紅。
桃李成蹊，香豈比珊瑚，海色纔同。
朱欄錦幌，湏淹賞，但恐人吹入笛中。

又

江村棕栗

輕香一陣透窗紗，誰取胭脂，深玉葩。
為是不遭霜雪

苦十分春色入梅花

又

香山章

姑射真人怯春冷，忽會仙酒艷偏加。休言絳臉齊排杏，猶是東風第一花。

世肅夜集同咏瓶中紅白梅 釋顯常

今年花太晚，二月向瓶看。綽約朱唇解，離披玉蕊殘。幽香移自動，清露折將乾。親國元蠶粉，石家故貯珊。翻疑碎末斗，更問煉成丹。洛北曾凝雪，江南尚怯寒。不須隴信送，勿使春心闌。衰髮臨堪愧，醉顏映可寬。

以瓊君一得為絢，我何難此夕。休吹笛羅浮夢，賴安

綠萼梅 自引不錄

伊藤縉

澹烟微雨立，疎籬細采含。香朶朶，宜月裏誰裁。青玉案風前自惜，翠雲姿，名傳金谷。魂空化怨，入蒼梧鬢。欲垂庾嶺萬株花似雪，東君更復聞新竒。

又

釋元養

群媛玉立，羅浮鄉孰是。雙蛾第一粧，惱殺洞宮三十。六月明，輕曳碧雲裳。

炎天梅花

祇園瑜

幽姿曾愧着炎涼，勁質寧承徒暑傷。日照暗窓宣竹
簾，風來水殿帶荷香。玉井伴水難耐久，銀雲呈雪不
堪粧。花神夢覺遊何處，玉砌夜深月若霜。

梅影

新井璵

碧天流月夜如霜，玉艷寒凝淡淡妝。羅幌乍飄疎影
動，微風吹作返魂香。

桃

室直清

露井桃開照四隣，數枝濃艷雨餘新。嬌紅媚日花花
笑，深綠含烟葉葉勻。道士移為仙觀植，漁翁尋到武

陵春從今結實，瑤池上分與金門待詔人。

豐公故壘桃花

伊藤長胤

叱咤時移霸業空，百年葵麥動春風。金湯變作桃花
塢，遠近霞蒸十里紅。

牆東桃花

釋原資

桃花一樹映牆東，幾度逢春觀色空。稍覺色空勞幼
想，花開花落信春風。

園中桃花

岡吉

去歲園中手自栽，今年忽見數枝開。縱然花下無人

賞獨向春風把一杯

源子蘭貯小桃用黃磁斗云是名王母桃請子為賦

石正倚

海外逢阿母人間有此兒偷桃常綠髮種實貯黃瓷偏賞株尤小轉憐枝不支紫霞花際動薦醉映金卮

龍門桃花

祇園瑜

龍門猶暢化鳳樹自披芬錦煖浪三級霞深春十分仙源勞問渡台嶠徒尋雲水石與花萼天工意出群

梨花

伊藤長胤

淡淡輕風漠漠雲東欄一樹昔嘗聞生憎冷艷白於雪也著月明清十分

桂花

松延年

千林搖落露華涼何意西風獨發黃縹緲白雲憐夜色婆娑明月散天香小山自種淮南樹萬里遙傳嶺外芳高士淹留丘壑裏攀援聊擬賞秋光

又

釋元皓

不待春風宴清秋轉解顏只應幽處種或恐月中攀

山中桂

田公望

不是人間種，應從月窟來。花迎山雨落，香逐曉風開。
長在巖棲側，寧移玉殿隈。淮南原愛士，招隱自堪裁。

壺山老，疾見惠，桂花棗子。

谷友信

朱實離離照醉顏，一枝魚白月中攀。應知異種傳東海，已報幽香滿小山。

移辛夷，十年始華。

松延年

園亭移樹傍前楹，十載空聞棲鳥聲。自今淹留終舊色，何知遲暮發新榮。花心露灑湘妃淚，木末天含楚客情。不是主人能作賦，凌雲彩筆為誰生。

山茶花

伊藤道基

嘗隨殘草底，近徙小庭中。生意頗添葉，化機頗作叢。能持松柏節，肯受雪霜攻。况又花尤艷，不虛培養功。

紫微花

松延年

長夏花開百日紅，分栽掖省限西東。雲梢近護三台座，月樹高雙五帝宮。皮滑欄猴攀不達，香飛桃李艷應同。鳳池更灑朝來雨，忽奪仙郎漆翰工。

娑羅花

釋敬雄

春過群芳歇，夏深汝獨妍。西天何日出，東海幾時傳。

帶露幽姿膩含風香氣鮮垂枝從變白猶自近經筵

又 芥煥

奇樹移來自月支霜葩金盞滿枝垂倘非仙骨凌炎
熱長夏那看冰雪姿

藤花 柚木太玄

簾前掩映紫霞披無數藤花滿架絲帶雨縈烟方婀娜
懸池綠岸自葳蕤纏綿本是同心樹蟠屈何須連
理枝恰好東風辭去後更令春色亦多時

野田紫藤花 鳥宗成

綠暗紅稀向夏時紫藤千尺弄芳姿既知鳳翼風前
翥又見龍髯雲外垂柔蔓巧縈春色駐群英偏受夕
陽奇曾因斯樹頭斯地屢入東方吟客詞

圓光寺藤花 谷友信

春園藤架暗紫翠覆禪扉映水閑花簾含烟裊蔓圍
影重詞客榻香撲老僧衣徙倚龍潭曲雲林對落暉

秋海棠 鳥山輔門

元是多情一女兒涕痕化作好花枝西風滴盡滿叢
露宛似潛然欲洒時

又

江村綬

墻陰露滑淡紅清
葵葉蘭莖相待生
為是柔姿多媚態
秋花枉喚海棠名

牽牛花

南景衡

玉露連朝潤蔓枝
園林秋色滿
疎籬藥名久識牽牛
目花信常當織女
期弱質添紅霞
稍薄慵妝頰
碧日初移曉風一陣
方閑遍羯鼓何須
為報知

又

松平秀雲

翠蔓纖纖上竹來
秋花忽趁曉風閑
為言似勸卯時

酒帶露巧擊碧玉盃

又

釋慈周

井邊移種牽牛花
狂蔓攀欄橫復斜
汲綆無端被渠奪
近來乞水向隣家

又

久信行

無心蘭蕙競秋芳
含露籬邊翠蔓長
休道暫時花自謝
朝朝更見占新妝

楊花

伊藤仲導

階堤三四月柳絮亂
漫漫猶假香風力
欲欺白雪寒

瑤笛哀聲動金閨別恨難南北去無定莫教玉女看

又

釋了超

陌上春風起翩翩白絮清千條垂有影萬點落無聲
莫着昔年鬢尤傷老女惜銀鞍何處馬踏雪四蹄輕

又

服元喬

風吹暗日雪花占晚堤春飛著別離客飄零送幾人

又

室直清

忽起南鄰復北鄰飄揚上下逐風頻滄陽城裏飛如
雪不送行人空送春

牡丹

皆川愿

殷紅浥露曉未披恰似傾城含笑時顏色年光雨不
住春風向汝幾回吹

墨牡丹

服元喬

自有名花色寧須粉與紅太真疑玉質浴罷倚春風
月下牡丹 鳥山輔寬

百寶欄頭月一輪露華滴冷國香新蟾宮亦有紅裙
者不是霓裳前度人

山齋牡丹

乘竹良弼

山館名花此對春宮妝應愧豔妖新生未為識娥眉
嫉不傍長門殿裏人

故人大嶋氏於園亭側多植牡丹中有通白者
最可愛因賞作詩詠之

鳥山輔寬

界破紫紅堆成叢別徑閑歌如懸羽扇仰似捧銀盃
國艷人皆異天香蝶亦猜縱能湘子術箇樣恐難裁
輪王寺一品大法王有命詠勅賜白牡丹名桐

壺

伊藤宗恕

穠香獨向雁池新奇品殊分上苑真綠玉堆中無雜

彩白銀盤裏謝微塵廬山結社蓮羞色漢水弄珠梅
讓倫園主春秋花並富從今占取幾番春

池士儀所賞牡丹

松平秀雲

爛熳枝枝媚艷陽妙姿本欲陸群芳編葩露滴珠銜
淚紅萼風飄錦作裳縱不知名為國色何須論價負
天香世間若有丘明筆應把此花稱素王

冬日牡丹

新井璵

十月紅梅未吐芳一枝妖態漏韶光春霄夢入吳宮
艷月夜魂歸漢殿香日映繡窓催短景風飄錦幄拂

嚴霜可憐玉色寒無粟始信溫柔別有鄉

白牡丹

田助

百花群裏獨稱王上國移栽自擅場
依檻偏憐春後發捲簾猶弄夜來香
烟光不動然銀燭露氣輕翻傾玉觴
戲蝶遊蜂渾繞去花開應在美人傍

又

石川凹

不比姚家不魏家玉杯承露發光華
怪看天上十分月化作人間第一花

雨後白牡丹

姑射真人化牡丹水膚浴露映欄干
白銀盆裏盛金線碧玉簪頭捧粉團
日上董賢眠未覺午過何晏汗初乾
花魂似厭繁華地閑拆幽園伴蕙蘭

月下白牡丹

梅幸高

花如明月月如霜嬌態嬋娟露浥香
知是廣寒歌舞罷天風吹落白霓裳

紅牡丹

鶉飼真泰

濃豔新開露未晞浮浮香氣映晨曦
誰將雲錦風流障遮翳春光不放歸

又

伊藤經

翠幙風閑富貴春錦雲一朵動香塵朱顏帶笑如迎
日寶靨含嬌欲向人

芍藥

永忠原

誰言園裏罷芬芳別占春風最後妝妖艷濃香可憐
色生憎人說亞花王

元日草

漢名未審

山良由

願得微陽氣數莖秀盆中花信二十四許君第一風
又

宇鼎

黃花不必問清香杯酒還從處士傍凌雪誰言萱草
綠金光鵬月漏春光

薔薇花

劉維翰

薔薇已著花不似衆芳歇條蔓遶踈籬春風落且後
又

釋慈周

秦川思婦是前身架上織成紅錦春餘恨化為傷手
刺如今猶妬贈佳人

月月紅

自注云一名長春

鳥山輔門

深紅如漆照塔苔長占一家春色來疑是道人殷七

七不論時節使花開

凌霄花

松延年

高發芸花喬木顛凌霄引蔓重相纏露華夜滴金莖
冷霞彩朝飛火齊鮮百尺丹梯林裏起一群黃鳥谷
中遷更疑織女雲機錦斷濯銀河下半天

又

鳥山輔寬

顏奪彤霞艷正鮮松梢高處任攀緣凌霄不許人間
見似要姪娥宮裏仙

蘭

雨森增質

幽芳一自傍階栽澧浦揚波艷影閑鄭麗原知燕姑
夢楚歌曾托靈均才風清九畹花堪佩霜冷三秋葉
不摧識得倚蘭傳聖操何須賈女竊香來

畫蘭

赤松鴻

幽谷無人見清風自去來採為君子佩貞操隨時開
又自注云生于懸崖花皆上向釋顯常

綠葉紫莖奈雨何幽崖寂歷少相過清芳承得朝來
露不謂仙人掌上多

恭賦掛蘭應東叡玉臺教

物茂卿

梁苑樓臺勝事偏朱繩畫棟維蘭懸異香裛露旃檀
奪輕態弄風鸞鳳翩世上徒憐燕姑夢人間浪賞楚
臣篇誰知別有仙家品烟灑雲培在半天

又

伊藤長胤

九畹支分尚未疎綺窓掛著結櫻榴應知入室自相
化那怕當門時見鉏花墮遊蜂綠几案葉垂鳴鳳下
庭除只將風露為生活肯受黃泥一點淤

菊

清絢

高豔催落木秋菊見時芳蕊奪黃鸝色枝含翡翠光

滿湘堪獨往彭澤好相將泛酌多幽賞併生春酒香

又勒韻放徐文長

梁田邦美

賞菊人多徑幾又青松為雨作阿爺籬編虎杖差強
意花遇雞冠輒出胯豔簡併携雛妓袂法籃偏照老
禪裳陶家米事今騰貴徒採霜英誦楚些

又

巖垣信成

處處霜楓錦繡明秋光憐汝獨幽情柴桑隱逸添佳
色楚澤騷臣餐落英白玉有香三逕滿黃金含露一
籬清由來為是存高傑不向春風競美名

恭賦某王園中菊

渡守時

王家名苑近昭陽，千菊爛然遠粉牆。佳色全欺宮女，
艷清芬相撲玉爐香。短長蕊潤朝朝露，早晚花凌夜
夜霜。堂上賞遊冠冕客，珠簾錦幕捲秋光。

村家菊

江村棕棗

風搖桑柘度村園，數朶秋香泣露痕。花發年年人不
識，僅將憔悴倚頽垣。

白菊

右引不錄

龍公美

托根元亮草廬傍，更向西風著淡粧。影動黃昏先妬

月色濃清曉，且迷霜一籬。不啻秋容淨，三逕由來晚。
節香矧是吾鄉神所愛，品題何敢比尋常。

殘菊

原龍麟

搖落蕭條三徑荒，最憐晚蕊傲清霜。東籬十月無人
採，故向梅邊競淡香。

十日菊

櫻井良幹

欲採殘花寄所親，枝枝侵曉露香新。不知昨日登高
會，能向樽前醉幾人。

又

龍公美

重陽節後菊花殘，三徑蕭蕭露未乾。縱是清香如昨日，東籬秋色有誰看。

十月菊

南宮岳

不伴陶家賞，犯寒空吐芳。雨暈凝細碧，霜蕊展圓黃。詩擬秋前色，籬留節後香。醉來如藉雨，看即是南陽。

五月菊

香山彰

燁燁元嬌，霜露零薰。風競放滿，閑庭繁金。已換端陽景，濃麝還含。九日馨好逸，何嫌陶令醉。誇奇先伴，屈原醒北窓。忘暑誰須睡，收得秋容映碧牕。

雙鸞菊

新井瑛

紫苞翠瓣捲，輕紗儼若翔。鸞集綠霞對，舞影憐金鏡。冷雙飛，香愛玉釵斜。和鳴仍逐仙人管，幽艷長偕帝女花。應恨月中梧葉老，紛紛散去向誰家。

杜鵑菊

伊藤維楨

一幹分開數樣奇，深紅淡白共相宜。秋風枝上斑斑色，疑是杜鵑淚盡時。

芙蓉花

自注云一名木蓮，又名拒霜。

鳥山輔門

江上秋閑顏色鮮，孤芳本是木中蓮。如君亦可稱君。

子能拒風霜晚節堅

佛來花

伊藤長胤

海外徒聞珠樹連，朱華令日照臨川。
地寒中土栽難活，境異北人看更憐。
且謝且開花續續，如言如咲色嫵嫵。
同鄉唯有賴桐在，相倚紅粧媚午天。

虞美人草

江村綬

露想帳中淚，花留垓下名。
紅葩開即落，不待楚歌聲。
杜鵑花

梁田邦美

海南三月子，規啼躑躅花。
閑千朵，低血色艷能留客。

醉夕陽併照畫欄西

石竹花

江兼通

春後花初綻，重重錢樣團。
彫成紅瑪瑙，挺立碧琅玕。
山麝未眠圓，衙蜂飛觸欄。
化工何太巧，刺繡恐應難。

金錢花

釋實開

疑是金錢鑄，出新清秋花。
樣望來勻香，含點點苔痕。
露色勝盈盈，榆莢春挂杖。
一朝將買醉，著書千載欲論神。
佳人採摘筐中滿，雙陸對時長不貧。

千日紅

梁田邦美

紅團千日色何處得寧馨一醉中山酒秋風吹不醒

雞冠花

山英

靈卉秋高七尺強半含腥血半含黃彫冠映日
鬪錦翼隨風似欲翔陳主歌成腸耐斷宋家談熟興
應長朝來更見粧容變不分滿庭前夜霜

又

北山彰

雞冠何日命嘉名花發偏憐綉頂清盡日階前不飛
去幾時能向曉天鳴

蓮

釋元皓

池北池南菡萏鮮誰人未厭世尊前只言迦葉能微
笑劫訶龍姬含美妍藻主嘗承仙掌露湘娥定插翠
華鈿仍看灼灼初開徧容易薰風度舜絃

又

松延年

初發芙蓉獨立姿古人嘗比謝公詩千莖霞捧耶溪
日十里香飄大液池照水紅衣漂越女凌波羅韞步
潘妃暮天雨濯凝脂色亦似華清出浴時

新荷

巖垣彥明

亭亭新荷秀曉露冷山池風定珠猶落方知魚戲時

盆蓮

松平秀雲

若耶風景對窓浮，碧葉紅葩咫尺秋。
醉裏清風元自好，眼中只欠越娃舟。

參政藤公府詠小池芙蓉

服元喬

咫尺倚欄處，芙蓉出水時。
已含仙掌露，疑植鳳凰池。
相府生花近，雲臺捧日移。
洗頭供玉女，過步妬瑤姬。
衣整紅全艷，珠明翠未衰。
誰爭初發色，自有謝公詩。

燕子花

礪谷正卿

雨暗新水滿，清渠紫瓣纔。
閑綠葉舒，燕子有情花有。

意啣泥相近，不相踈。

水仙花

高道昂

人間仍得種，水府尚傳名。
勿道移蓮步，臨風玉體輕。
玲瓏增潤色，馥郁動幽情。
金枕流霞瀉，銀臺圓月迎。

又

山英

秋菊已碎後，南國吐孤芳。
雖匪佳人佩，堪為佚女粧。
金釵斜映水，縞袂淨嬌霜。
未聽黃鸝轉，寧知蝴蝶狂。
亭亭籬落下，灑灑野塘傍。
憐雨真仙種，何時謫此鄉。

又

田助

寂寞寒香凝素華風飄翠袖玉釵斜羨君雪裏多仙骨一丘冰心坐對花

蘋花

紀德民

灩灩春池水蘋花面面浮東風多昨夜吹轉岸西頭

花部附錄

花影

釋慈周

嬌羞自顧弄春姿妬殺任郎影亦奇葉訝楚雲圓夢後香沉漢殿返魂時暮殘午院人初散酒醒南樓月上遲爭若輕篙尋罨畫溪流曲曲鏡中移

落花

梁田邦美

春來底事怨花遲花及全開早別枝芳嶼緩流樓影隱青苔白雪履痕移寶鈴傳響鳥空散錦障成圍蝶未知秦女烟鸞何處是人間風雨哭楊妃

又

紀德民

世人誰問隱淪家日日看花對晚霞昨夜狂風何處起滿庭看雪不看花

遊東山詠落花

釋原資

金界東風捲綠霞春光慘淡夕陽斜雲中嶂壁花千

樹湖上樓臺雪萬家

鏡中花

伊藤縉

菱花臺上鏡芳樹影參差百媚同相對多情不獨窺
當風香遍動邀日態雙移妝罷忘離去漫教蛺蝶疑

隣花

服元喬

客舍蕭然春意稀閑庭未擬栽芳菲東風不隔東家
樹吹起紛紛落我衣

牆頭花

伊藤縉

不識誰家樹輕盈壓雪閑似誇阿娜態試出半牆來

隔牆花

梁田邦美

何人金屋碧牆圍高樹花開蛺蝶飛數片無風徐度
水鞦韆不動挂斜暉

洞房花

服元雄

桃源遮莫杏難尋一路春風芳樹陰畫閣朱欄人不
見隔花歌笑夕陽深

臨川翁惠剪裁花作之致謝

富逸

素英翠葉別占春不屬陰陽造化新况是因君領玄
旨人間有路出風塵

日本咏物詩卷之二

