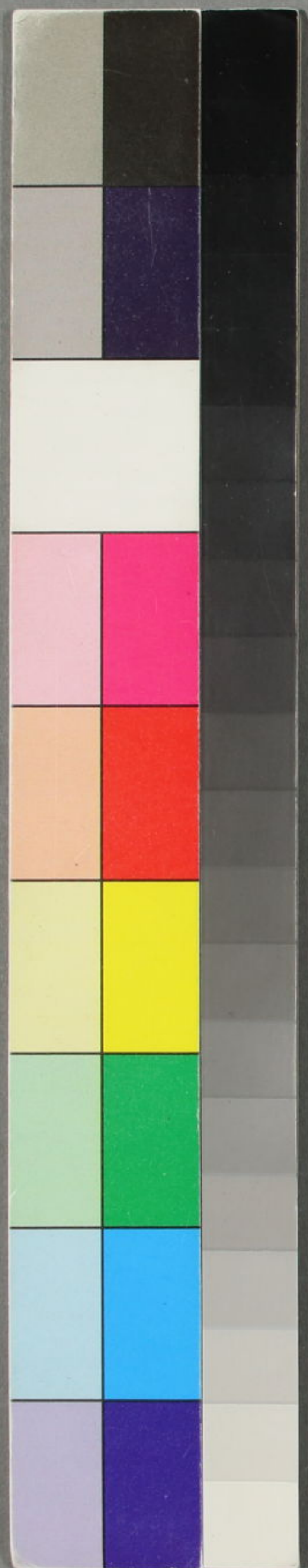


錦
繡
段



錦
之
便



錦繡段序

此集二所載ノ詩羨妙奇麗ニ錦繡ノ五色ヲシテ
テウツクキカ如シ段ハ分段ノ義天文地理節序懷古
ナド、段々ニ分タルノ心ナリ序ハノブルトヨム全部ノ心ヲク

詩者非吾宗所業也雖然古人

曰參詩如參禪詩也禪也到其

悟人則非言語所及也吾門者

病不外之覺範參寥珍藏叟至

天隱詩老或編其集或註其詩

圓至字天隱詩老文人



豈謂吾宗無詩乎アニイシ余壯歲之時オレニ

頗有志于詩矣スミカ唐宋元三朝之オノ

詩遊目於其間望洋向若不測オノ

津涯退而採膾炙人口者三百オノ

餘篇睡課有暇則諷之味之不オノ

覺手舞足蹈或自書以付小兒オノ

輩以止其啼名之曰錦繡段往オノ

往為人所寫去者也所恨者逸衆オノ

作者惟夥矣オノ王府字峰藏主靈オノ

騰之以索萃谷雅丈吟翫重其オノ

人者可知矣オノ萃晨月夕手之口オノ

之則詩之外無禪禪之外無詩オノ

綿甫三

金糸

禪宗

夫隱

海神ノ名莊子ニ見タリ

水盡キハルホリノ詩ノ多ク及ヒタリ

下ニエアリモノトヨム孟子ニ見タリ口チカキト云々

上チムルヤクキリ

詩

詩

人ヲタラズノ涅槃經ニ出タリ

一ニ非ザル云又處々云

僧官

建仁寺十境ノ内ナリ建仁寺拙芳菴僧ヨリ語ハ伊

月舟和尚ナリ人ヲホメテ云トハニサキキラヒヨム

コノ集

コノ集

コノ集

○寒○飛
○群○老
○慈○
○破○
○磨○
○清○明
○瑩○
○玉○
○有○
○井○有
○馬○
○都○
○帝○
○官○
○禁○
○洛○
○陽○
○月○
○正○
○團○
○月○
○影○
○秋○
○月○
○一○
○鏡○
○三○
○五○
○十○
○分○
○十○
○分○
○十○
○分○

西風茅葺長淮地
西風ノ吹テモノモシキカヤアノハ長淮ノ水邊

群

婦娥竊藥出人間
弄カ妻ノ名不老不死ノ葉ノ術ヲ得テ

后羿徧尋無覓處
嫦娥カラツト名ノ嫦娥ヲ月宮ヘカシメテホシ

聽雨戲作

以半交友盡豪英
陸務規ガ力カキ時友々々

老去同參唯夜雨

遠檐點滴如琴筑
作ニテウキテ琴ヲ筑トシテ

憶在錦城歌吹海
務規ノ蜀成都ノ歌舞ノ聲ヲ思フ

復雨

條然一雨送輕颺
カマヒテ涼風ヲ吹ク

剛道是晴還未信

中秋雨
八月十五夜ノ雨ナリ

應有征人帶淚手
征人ハ思フ涙ヲ手カラニ此月ヨリ

袁郊
字ハ之儀 濞子

藏在蟾宮不放還
人間ニカヘラレタラ

誰知天上亦容奸
奸人ヲ天ニイラカシメタレモ知ラズ

陸務觀
名ハ游山陰ノ人

妙理時時得細評
詩文ノ奇妙ノ妙理

焚香臥聽盡簾聲

支枕幽齋聽始奇
支枕ニテ幽齋ニテ

七年夜雨不曾知
務規ノ成都ノ守護ニテ七年イダ

孟叔異

客夢驚回夜寂寥
客夢ノ驚キテ夜ノ寂寥

檐聲和月落芭蕉
雨ノ聲ノ和ミテ月ノ落ク

張子龍

浮レリハ
○含
○酒

○磨
○宮
○月
○宮

○容
○妬
○惡
○奸

○排
○禦
○文

○和
○妖
○謔
○私

○交
○朋
○益

○勝
○詩
○益

○精
○英
○俊
○英

○良
○香
○影

○同
○參
○類

○禪
○延
○朝

○臺
○香
○倚

○拈
○薰
○聞

○疑
○嘖
○蕪

庚 春雪

欲積高深自不成
ホクンツニトカウオレラオホクマ
雪カタクツニトスレ春チバキスヤクマツムナ
雪カバニタカツヤキノ花ノ舞キヨミニタ

隨風強學楊花舞
○シカクノ世ニヒテニヤ
雪カバニタカツヤキノ花ノ舞キヨミニタ

歌 又

眼看平白失前坡
○シカクノ世ニヒテニヤ
雪カバニタカツヤキノ花ノ舞キヨミニタ

昨夜東風消不盡
○シカクノ世ニヒテニヤ
雪カバニタカツヤキノ花ノ舞キヨミニタ

夜雪

雪眼遙期夜轉飛
○シカクノ世ニヒテニヤ
雪カバニタカツヤキノ花ノ舞キヨミニタ

一爐柴火三盃酒
○シカクノ世ニヒテニヤ
雪カバニタカツヤキノ花ノ舞キヨミニタ

眞 五星

五緯煌煌聚在秦
○シカクノ世ニヒテニヤ
雪カバニタカツヤキノ花ノ舞キヨミニタ

誰知四百半天下
○シカクノ世ニヒテニヤ
雪カバニタカツヤキノ花ノ舞キヨミニタ

清明雨

三分春色二分塵
○シカクノ世ニヒテニヤ
雪カバニタカツヤキノ花ノ舞キヨミニタ

僧季潭

霏霏連日尚縱橫
○シカクノ世ニヒテニヤ
雪カバニタカツヤキノ花ノ舞キヨミニタ

復向檐間作雨聲
○シカクノ世ニヒテニヤ
雪カバニタカツヤキノ花ノ舞キヨミニタ

同

三日青松奈老何
○シカクノ世ニヒテニヤ
雪カバニタカツヤキノ花ノ舞キヨミニタ

古墻陰處曉猶多
○シカクノ世ニヒテニヤ
雪カバニタカツヤキノ花ノ舞キヨミニタ

宋壺山

梅花未覺竹先知
○シカクノ世ニヒテニヤ
雪カバニタカツヤキノ花ノ舞キヨミニタ

誰記山陰有戴逵
○シカクノ世ニヒテニヤ
雪カバニタカツヤキノ花ノ舞キヨミニタ

謝疊山

項王稱霸沛公臣
○シカクノ世ニヒテニヤ
雪カバニタカツヤキノ花ノ舞キヨミニタ

已屬寬仁大度人
○シカクノ世ニヒテニヤ
雪カバニタカツヤキノ花ノ舞キヨミニタ

頃庾老

天到清明濁更昏
○シカクノ世ニヒテニヤ
雪カバニタカツヤキノ花ノ舞キヨミニタ

畫簾珠簾
玉繡翠
行客要尋沽酒處
夕人云庾老ワコササヒ云垂トハキム生

微 秋雨

點點潭心細影微
雨ツクラシムチキチカニニカレ雨ノカケカカニ

破除殘暑昏蒙去
ハニヨレセンレヨノヨシモウタラサテ
チリシクモモツモ蒙トトモ

庚 江南雨

半坡飛雨半坡晴
シヒヒウウハシヒヒ
各業蓮公逗村去

支 晴
オウク各業蓮公逗村去

西風一夜與晴期
セイノフクイチヤトハレ
支枕歌枕

雲似敗碁無著處
クモハニタリイハシクニツク
日カキテ

陽 浮雲

溶溶曳曳自舒張
ヨヨウヨウエイエイ
水ノカレニイタナヒク

莫道無心夏無事
モカレイフイハム
雲ハ心ナク事ナキモトイフイナカレ

寒 雪望

輕暖清暖

被雲偷卻杏花村
ラレクモニユセキヤウ
エクモリヌスニカカレ酒ヲユル

釋贊寧

冷侵虛閣透單衣
レイノオカノキヨカクノトルロダシ
ヒヤカカレ人モキウチニヒト衣ヲマナシ

勾引輕寒淡薄歸
カウインクワイノカンノダシ
イハニヒクワツカサウエトヒク

陸龜蒙 姑蘇人

漁曲飄秋野調清
イシキヨクノヒタ
チリ又火ノ節

簾櫳衰袂有殘聲
リツオエンノサ
ベイニアリノサン

紅日當天曉陸離
コウジツノタタノニ
日ハレタライ

山如病酒頓醒時
セハゴトシヒク
山ハレタライ

羅隱 字八昭 諫錢塘人

不向蒼梧卽帝鄉
スハムカハノサウ
舜ノ崩御ノ処

也曾愁殺楚襄王
ニタノカツテノレウサス
巫山ノ神女ハユメニ雲トナリニ襄王トキリタラ

趙閑閑 字八周 臣澄 陽人 金人

趙閑閑

雲一〇九一〇
聖一〇丹一〇

雨脚雨意〇
熊一〇一〇一〇

一〇一〇一〇一〇
一〇一〇一〇一〇

一〇一〇一〇一〇
一〇一〇一〇一〇

一〇一〇一〇一〇
一〇一〇一〇一〇

一〇一〇一〇一〇
一〇一〇一〇一〇

一〇一〇一〇一〇
一〇一〇一〇一〇

一〇一〇一〇一〇
一〇一〇一〇一〇

一〇一〇一〇一〇
一〇一〇一〇一〇

一〇一〇一〇一〇
一〇一〇一〇一〇

一〇一〇一〇一〇
一〇一〇一〇一〇

一〇一〇一〇一〇
一〇一〇一〇一〇

一〇一〇一〇一〇
一〇一〇一〇一〇

一〇一〇一〇一〇
一〇一〇一〇一〇

一〇一〇一〇一〇
一〇一〇一〇一〇

一〇一〇一〇一〇
一〇一〇一〇一〇

萬家笑語荷華裏
万家ノストモ荷花ヲミテララヒトドクテリ

三山即事
福州ヲリ又海上ノ三山也

中華地向城中盡
千ハカクシヨクシヨクニツキ

四序有華長見雨
春夏秋冬

太行山
懷慶府ニアリ高山ナリ

西北浮雲捲暮秋
ホボ

黃昏錦嶺知多少
世ダ

曉井
アカキ

桐陰覆井月斜明
トカツキノテリ

越女攜瓶下金索
クダスノキ

廬山瀑布
タキ

天女慙慙織得成
エテオハス

剛風吹落廬山頂
オサライタキ

沐梁土人家有小石峰玲瓏可愛
盆山ナリ

知是人間極樂城
九品蓮臺ナリ

韓渥
字ハ致堯 京兆ノ人

外國雲從鳴上來
三山ノ外ニ

冬無雪卻聞雷
イツトウオラソキカクテオキク

范至能
名ハ成大 宋人

太行南麓照封丘
開封府ニアリ

李郢
燕山ニアリ

百尺寒泉古枕清
井ノカサ 井水

曉天初放輓轡聲
オハステハナツ

顧謹中
名ハ祿明ノ 大宋ノ時ノ人

龍綃千尺脫機輕
ハタラシク

錯被人呼瀑布名
オチ

沐梁土人家有小石峰玲瓏可愛
盆山ナリ

沐梁土人家有小石峰玲瓏可愛
盆山ナリ

沐梁土人家有小石峰玲瓏可愛
盆山ナリ

沐梁土人家有小石峰玲瓏可愛
盆山ナリ

金

金

金

金

金

金

金

金

金

金

金

金

金

金

金

金

○一女子
○一使御

○開人
○一童
○一遊

○一真
○一故

○散
○一雷公
○一雷師

○一震
○一轟
○一電

○一響
○一鼓

○一光
○一擾

○一積高
○一深積淺

○一上高
○一低

○一罪
○一飄

○一暄
○一輕

○一飛
○一參

○一連
○一數

○一多
○一數

○一積
○一高
○一狹

相傳宋宣和內府物也

天星何代隕虛空
化作玲瓏小朵峰

曾是在中殿中物
上頭銘刻護雙龍

支方池
錢昭度

東道主人心匠工
擊開方石貯漣漪

夜深因被寒星照
恰似山翁一局碁

三尺清池窗外開
陳去非 名八與義

雨聲轉入浙江去
雲影還從震澤來

庚松棚
陳元信

旋斫松枝架作棚
蒼髯如戟畫嶢嶢

清陰堪愛還堪恨
遮卻斜陽礙月明

陽春題華陽觀
白居易 字八樂天

帝子吹簫逐鳳凰
空留仙洞號華陽

公主ヲサス
五元王カニトクニ
鳳凰ヲクテ仙人トナラセタリ

帛

榮 〇 塵 榮 〇

困 蒙 〇

漁 曲 〇 漁 歌 〇

紅 日 〇 赤 日 〇

丹 〇 金 〇 白 〇 陽 〇

暉 〇 晴 〇 照 〇

溶 溶 〇 洋 〇

滯 〇 滯 〇

鼎 〇 浩 〇

垂 〇 揚 〇

舒 卷 〇

命 離 〇 聚 散 〇

愁 殺 〇 憂 〇

悲 〇 恨 〇 痛 〇

寶 花 〇 璣 〇

瑞 〇 紫 〇 銀 〇 盞 〇

揚 〇 六 〇 出 〇 白 〇 不 〇

寒食野望 冬至ヨリ一百五日當ル節ノ名

一月江南華滿枝 寒食時分ハ二月ノ末ニハ花モ枝ニ滿サス

貧居往往無煙火 寒食ハ火ヲ多ク法ナリ貧居ハ別ノ火ナク

眞 寒食野望 野ヲミラス

拜掃無過骨肉親 先祖塚ヲカミハクハ骨肉ノ多ク親類ニクシ

塚頭莫種有花樹 ツカホトリニ花ノサクホヲウエニ花ヲサキモ

春日作 枯藤ハ枝ノ枝ラキキニ春光ヲワカモノラシ

點破蕪菁黃世界 十女子花ノ黃ナルヲ黃世界ニ去點破トシキ

白晝偶成芳州夢 ヒルヲシタハ謝吳運ガミタ池塘芳州生ス上云夢

風簾不動黃鸝語 ハフケヒスガレハヤコカス靜ナルニウケヒス

東 又

無名野草依人綠 名モナク又野草カ人ニヨリソクテ青ミトスル

孟雲卿 関西ノ人

侘寒食遠堪悲 他國ニイユハ先祖ノ墓ニイリシエス非ニ堪ル

不獨明朝爲人推 介子推ト云入ヤケシタルヨリ寒食ト云始リ

僧聖徒 晞顔守ハ聖徒 四明奉趾ノ人

一年唯此兩三辰 寒食ハ一年ニ兩三日イハレハシム

春色不關泉下人 死ナル人ハ花ノ知又生スルハナク泉下ハ地下ニ

龍麟洲 各ハ仁夫 永新ノ人

遮莫東風亂帽 東風カ吹テ帽子ヲウカセテ乱カハヌソウモ

一株香雪小梨華 一本ノチレノ花カ白ク多キテ雪ノ如ク香キ

寇平仲 宋人

起來幽興有新詩 夢サメタルバロモシロキ興ヲリテ新詩ヲ作

坐見庭華日影移 イナカラ見ル庭ノ花ニ日カケガウテ面白

開仲見 名ハ靖

有種山華稱意紅 夕子アル山花モ意ノニニツカイニ用

翻一 耶 刻

鬱 鬱 鬱 鬱

高 一 扇 一 毒 一

巨 靈 山 神 一

山 鬼 一 山 主 一

極 樂 城 寂 光

土 一 淨 邦 一 淨 界 一

中 華 華 洛 陽 一

天 女 天 孫 一

織 女 青 女 一

天 帝 委 曲 一

龍 一 雪 一 瀑 一

練 一 牛 一 米 一

一 一 一 一 一

剛 風 一 一 一

春到人間無弃物
春氣八人間草木一及テスル物キソ

寒 又

隄雲漠漠雨漫漫

見說前村風夏惡

寒 又

卷中未有好詩看

客又下來春已暮

寒 又

一年春事又成空

夾路桃花新過雨

寒 又

兩三點雨淡烟裏

吹盡殘紅無可落

寒 又

春夜作

人心安得似東風

僧法振 退菴

楊柳如絲不厭看

杏華無地避春寒

方巨山 名ハ奇 秋崖ト号ス

草滿池塘夢已殘

一簾新雨杏花寒

擁鼻微吟半醉中

馬蹄無處避殘紅

陳元信

四五聲鶯濃綠中

晚來閑卻一簾風

王安石 字ハ介甫 臨川人

一 一 一 一 一

一 一 一 一 一

○ 震
○ 威
○ 迅
○ 珍
○ 玉

○ 影
○ 竹
○ 素

○ 響
○ 響
○ 響

○ 響
○ 響
○ 響

○ 響
○ 響
○ 響

○ 響
○ 響
○ 響

○ 響
○ 響
○ 響

○ 響
○ 響
○ 響

○ 響
○ 響
○ 響

○ 響
○ 響
○ 響

○ 響
○ 響
○ 響

○ 響
○ 響
○ 響

○ 響
○ 響
○ 響

金爐香燼漏聲殘
ニカキノ香燼モニケイモリホトケイニモユル

春色惱人眠不得
春夜クケキノ面白サチヤミサレテムラタ

坐到心清有妙香
春夜ヒモリ坐妙香ヲキケハヒモスニラタ

閉門不愛庭前月
庭前月アレハ門ヲシテモテアムラタ

草不華春有恨
コニ草アリ何トテ花サカヌ春ニ恨ル

南風祇在浮雲外
南風ハ夏ノ風ナリ浮雲ノ外ニラテラカ

春盡餘寒去卻回
春モツキアタカカレハニ餘寒カハリキタル

此夜炎蒸不可當
炎蒸ハバククシクニヨイアツカ當ラヌヤニモ

天河只在南樓上
天河ハスニサカレ南樓ノ上ニニユル

剪剪輕風陳陣寒
身ヲキルヤウチカキハカキテニキルニサレ

月移花影上欄干
月カ花ノカケラカク欄干ニ上テカク

蒲團紙帳任夏長
蒲團紙帳申ニイテ夜チカキニカス

分付梅花自主張
梅花ニ月ヲタテ付テイニモテアムラタ

劉聲伯
各ハ劉聲伯

黃晉卿
各ハ黃晉卿

江天五月未聞雷
江水ノホトリ天氣アヒ五月ナレ未タ雷ヲキカ

彈折朱絃喚不來
イロタル琴ヲヒキテハフヲヒヒ來ラヌ

僧季潭
前ニ見タリ

開門高樹月蒼蒼
門ヲヒラケハ高キ木ニ月カウツリテアツク

不借人間一滴涼
人間ニ一ニツクモスニサカレカサニハ

不借人間一滴涼
人間ニ一ニツクモスニサカレカサニハ

不借人間一滴涼
人間ニ一ニツクモスニサカレカサニハ

躡 走 飛 浮 起 松 短 綠

長 美 雪 利 嶺 氣 水

玉 浪 鐮 翠 水 角 歲

息 嗟 歎 歎 歎 歎 歎

頭 白 蒼 頭 黃 頭 白 頭

蓬 頭 科 頭 聖 頭 官 人

寺 苑 廟 靈 堂 拜 禮 朝

公 講 講 朝 朝 朝

虞 許 熱

矮屋炎夫不可居
矮屋ハ小キイヘミ炎天ハ小キ屋ニハイラマラ

微風不被蟬食卻
微風ハスバズ被レ蟬ニ食レ却ル

支 八月十四夜

銀漢無聲露暗垂
銀漢ハ声ナク露暗ク垂ル

清樽素瑟宜先賞
清樽素瑟ハ宜シク先ニ賞ム

尤 秋

玉母秋成鏡未收
玉母ノ秋成リ鏡未ダ收メテ

笙歌莫占清光盡
笙歌ハ莫ク清光ヲ占ムテ盡ス

庚 又

夜夜池邊待月生
夜夜池邊ニ待テ月生ルヲ

憑誰引取秋江水
憑誰引テ取リ秋江ノ水ヲ

寒 又

萬里秋空掛玉盤
萬里ノ秋空ニ玉盤ヲ掛ケテ

楊萬里 字八廷 秀吉人

高夫爽氣亦全無
高天ニモサウヤカニスニキカ全クトイソ

留得些涼到老夫
留メテ些少ノ涼ヲ老夫ニ

孫明復 平陽人

玉蟾初上欲圓時
玉蟾ハ初メ上リテ欲ク圓クシ

明夜陰晴未可知
明夜ノ陰晴ハ未ダ定カズ

成文幹

倚欄人在水精樓
倚欄人ハ水精樓ニ在リ

雷與溪翁一釣舟
雷ハ溪翁ノ一釣舟ニ

劉無競 名八克遜 宋人

卻悲此夜易天明
却テ悲シク此夜ノ易ク天明ス

添入銅壺報曉更
添テ入リテ銅壺ニ報シテ曉更ヲ

張景安

瓊樓杳杳想高寒
瓊樓ハ杳々トシテ高寒ヲ想フ

兒童 孺子 稚子 孩兒 阿
 蒙 牧 師
 佳 客 良 友
 實 詩 遊
 會 貴
 通 高 珍
 霧 幕 雲
 雁 霞
 金 壽 霞
 嶽 登 手
 牽 追
 黃 廉 青
 朱 翠
 數 巖 山 四面
 數 萬 重
 幾 天 第
 一 處
 管 城 黑 頭 公
 毛 錐 子
 鬼 管 霜 毫
 霜 兔 毛 君

四時此月曾無別
春夏秋冬トモ二月ニカワルハナイ

晚秋
クニキ九月キリ

籬菊有英工冷淡
ニカキハナハナフサ同テイロウスクトクミエリ
 化土不隔銅瓶水
クコソバズハナテトクハナクミ

庚 又

中庭淡月照三更
チウテイタンゲツテニサウノカウダ
 莫遣西風吹葉盡
モウセンセイフウフキハフツク

陽
十二月節ノ名

至日觀書不幾行
シニツクミシヨクハナクイタツカウダ
 漢宮紅影無人見
カンキウベニキウヨクハナクミ

春日雜詠
ハルノトリニヒテ詩ヲ詠ス

攪睡禽聲曉傍簷
カクシメウケノセウノセウノセウノセウ

歡情老去年年薄
カンシヨロヨフ情モワカキ時トチカフテ年ニシス

微
 春遊
ハルノユウ

人自今宵冷眼看
ヒトヨリコノヨヒノセウノセウノセウ

李南金
三谿水雲

老梅無葉試欹斜
ラウメイハナハナクハナクハナクハナク

一夜芙蓉三四華
イチヤフツクハナクハナクハナク

陳去非
前ニ見タリ

白露橫空河漢明
ハクロノセウノセウノセウノセウ

却愁無處著秋
セウノセウノセウノセウノセウ

梅梢橫月欲昏黃
メイサウヨクハナクハナクハナク
 未必曾添一線長
ハナクハナクハナクハナクハナク

陸務觀
同

泥入華氣午穿簾
ニハナクハナクハナクハナク

困思春來日日添
コンシヨロヨクハナクハナクハナク

宋季任

鬼頭 ○ 鳳尾 ○

平明 ○ 曉天 ○

曉鳥 ○ 曉天 ○

銅雀 ○ 馬蹄 ○

瞻眼 ○ 難瓦 ○

玄泓 ○ 墨臺 ○

玄泉 ○ 池 ○

青 ○ 碧 ○

起訴 ○ 訟訴 ○

援兵 ○ 武 ○

奇 ○ 剪 ○

精 ○ 義 ○

賊 ○ 剛 ○

往 ○ 加 ○

落 ○ 村 ○

草色江城綠四圍

蛛絲似惜春深去

尤 又

無數飛華送小舟

一溪春水關何事

麻 又

聖外絲絲風柳斜

天下太平有象村

微 雨中

閉門連日雨霏霏

睡起不知風色暮

庚 新秋

雨歇籬條秋暗生

炎蒸惡客元無用

客中天氣近單衣

網住桃花華不許飛

趙閑閑 前二見夕

蜻蛚欵立釣絲頭

皺作風前萬疊愁

同

寒食無家處處華

我旅三人家莫寒

何得之

一醉誰憂生事遠

北窗華氣濕人衣

釋祖可 字正平

高林涼葉未知驚

新月故人雙眼明

新月故人雙眼明

骨肉親肺府

○故○知

○慈○愛

○省

○嘔

○白

○帽

○縹

○黃

○破

○席

○烏

○點

○落

○看

○一

○一

○一

○一

○一

○一

○一

○一

○一

○一

○一

○一

○一

先

秋登泚陽城

楚

穿針樓上閉秋煙

斜漢夜深吹不落

支

重陽

九月九日

世事濛濛醉不知

黃華何故無顏色

歲暮行人竟不來

何時消盡關山雪

懷古附題詠

蒸

蒼頡臺

觀迹成文代結繩

幾人從此休耕釣

微

潘溪

太公望

李羣玉

織女佳期又隔年

一條銀浪掛秋天

文山

名ハ天文章字ハ宋瑞文山ト号マ吉列ノ人

南山秋意滿東籬

應爲元嘉以後詩

空吟溪樹見寒梅

收拾春風入酒盃

汪遵

宣列縣ノ人

皇風儒教浩然興

吟對長安雪夜燈

溫庭筠

字ハ飛卿并列ノ人

○鷓鴣
○鷓鴣
○鷓鴣

○鷓鴣
○鷓鴣
○鷓鴣

○鷓鴣
○鷓鴣
○鷓鴣

○鷓鴣
○鷓鴣
○鷓鴣

○鷓鴣
○鷓鴣
○鷓鴣

○鷓鴣
○鷓鴣
○鷓鴣

○鷓鴣
○鷓鴣
○鷓鴣

○鷓鴣
○鷓鴣
○鷓鴣

○鷓鴣
○鷓鴣
○鷓鴣

○鷓鴣
○鷓鴣
○鷓鴣

○鷓鴣
○鷓鴣
○鷓鴣

○鷓鴣
○鷓鴣
○鷓鴣

○鷓鴣
○鷓鴣
○鷓鴣

青

又

蕭辭

築了連雲萬里城
高千雲羅子長手方里向三城

凄凉六籍寒灰裏
始皇六經書ヲカセタシ多成ノ凄凉ト云フ

李斯
秦ノ始皇ノ宰相

八荒同軌託雄圖
八方ナリ天下トウスルニ李スカスクニカカリテ

可惜當時猶漏網
張良ニ畧ラシテ高祖ニシテハ始皇ヲホクシテ

江東子弟多才俊
烏江東ニハ子弟ニ才智スクニクニ者ヲレ

進履橋
張良石公ニ履ヲトリ分セシ橋ナリ

博浪沙頭恨未消
博浪沙去所ニテ張良始皇ヲコロシテシテ恨ミ

漢家四百年宗社
漢ノ天下四百年ヲサリタリ宗ノ宗廟社ヲ社

四老廟
東園公綺里季夏黃公用里先生向人ナリ商山ノ四皓ト云

呂氏強梁嗣子柔
惠帝呂氏大后一族ヲ弔フ嗣子ハ惠帝ナリ

我於天性豈思
惠帝ヲクダシテ趙王如意ニ恩アル非命ト云

春風絃管醉中聽
始皇酒ニイケンケンヲキテテタヒルソ

病得咸陽火一星
咸陽官ヲヤキタル火一ヒカリヲヤシレテ多ク

陳仲猷
別号飯菴 郵人

是古非今盡剷除
古ヲホメテ今ヲ非ラシテモハケリテシテ

不焚圮上老人書
夫ト書ヲヤキテト黃石公ト

包羞忍恥是男兒
項羽一タヒ軍ニケケリテハチヲシテソノ男ト云

卷土重來未可知
己ノタニ外ヲヒニシテ重テキタラハ天下トシテ

周衡之

幾秦蹈項不終朝
秦ノ始皇ヲホクシテ項ヲホクシテ

開闢洪基在此橋
漢ノ天下ヲヒタルモトシテ開闢ニテ張良カ

杜牧之

我於天性豈思
惠帝ヲクダシテ趙王如意ニ恩アル非命ト云

暑○院○
炎○熱○

蒸○熱○
氣○炎○

天○河○
漢○星○

滴○涼○
一○陣○

矮○屋○
破○小○

草○瓦○
一○瓦○

天○風○
天○金○

微○風○
輕○些○

些○涼○
微○些○

銀○漢○
一○河○

天○濟○
一○漢○

天○白○
一○白○

明○白○
一○白○

金○月○
一○月○

秋○月○
一○月○

南○軍○
不○祖○
左○邊○
神○

明○妃○
曲○

漢○宮○
眉○斧○
息○邊○
塵○

好○把○
香○團○
舊○脂○
粉○

馬○背○
東○風○
去○路○
餘○

身○若○
是○能○
傾○國○

驪○山○
舉○燧○
因○褒○
姒○

能○遣○
明○妃○
嫁○夷○
狄○

元○
又○

自○恃○
嬋○娟○
望○主○
恩○

黃○金○
不○買○
漢○家○
貌○

魚○
又○

誰○知○
美○惡○
忽○相○
翻○

青○家○
空○埋○
秦○地○
冤○

僧○季○
潭○

四○老○
安○劉○
是○滅○
劉○

許○忱○
甫○

功○厭○
貌○猶○
百○萬○
人○

淡○粧○
濃○抹○
上○麒麟○

幾○多○
幽○意○
寄○琵琶○

盡○卷○
胡○沙○
入○漢○
家○

蜀○道○
蒙○塵○
為○大○
真○

畫○土○
元○是○
漢○忠○
臣○

僧○皓○
然○

誰○知○
美○惡○
忽○相○
翻○

青○家○
空○埋○
秦○地○
冤○

僧○季○
潭○

誰○知○
美○惡○
忽○相○
翻○

青○家○
空○埋○
秦○地○
冤○

僧○季○
潭○

○寒
○孤
○雲
○圓
○素

○桂
○素
○素

○清
○樽
○素
○瑟
○芳

○樽
○雅
○金
○金
○綠

○樽
○玉
○綠

○陰
○晴
○晦
○明
○白
○白
○白

○水
○精
○樓
○白
○玉

○近
○水
○釣
○舟
○一
○漁

○釣
○舟
○一
○漁

○一
○帆
○一
○輕

○一
○扁
○一
○小

○天
○明
○鷄
○鳴

○平
○日
○曝

○五
○盤
○金
○金
○銀
○共
○二
○月
○香
○々
○溶
○々

玉貌風流勝畫圖
昭君カ、多道中凡沙三黒ハト人画畫ヨリモサリ

宮中咫尺如千里
漢官中八寸ハカリ人々ヲイル安御恩テケハ千里如

虞 楊雄
五莽ガ大夫文官ヲステ武官ニテリ者ソ

執戟淨沈亦未迂
武官ニナリテホヨリ世ニウキレズモハリトシモス

白頭所得能多少
白頭ニテ王莽ニ從ヒ祿ヲウケテイカホトソヤ

子陵釣臺
後漢ノ嚴子陵カソリヲ多タル處

無心一釣竿
子陵カソラニハ光武帝ニテハ子陵ニ由セシキヲ

寒 又

生涯千頃水雲寬
子陵カ生涯ハ水雲ノ千方頃ヒヨキカ如クカハラヌ

夢裏偶然伸雙脚
子陵夢ノウチニ冬ノ雨ニシテラハベテ光武履ニシタ

青 又

節義功名概不輕
節義ヲモルト功名ヲトルトモニシモキイナリ

如何只畫風雲將
龍虎ヲ君ニタ人凡雲ヲ臣ニタ上功名臣ガ畫テ桐江ニツリヲタヒテイル客星子陵ヲカマ

琵琶難寫舊恩疎
天子ノ御恩ノシロソカ九恨ハ琵琶ニモツシキ

况復如今萬里餘
今ハ今ニテ國ニテ八万里余トキホトニ

劉潛夫
名ハ克莊 後村ト号ス

無端著領羨新都
楊雄頌ヲ作テ惡人ノ王莽ガ都トシ

枉被人畫莽大夫
朱文公ニ王莽ガ大夫トシルカハハネゾトリ

戴復古
字ハ式之 宋人

春風不換七口
春風ガ名ヲ世間ニシラタハ隱者ノムチニナ

無名氏
名ヲカケタリ

舒卷乾坤一釣竿
一ツリサホニテ天地ヲ手ノ中ニハツチメツスル

渠知天子是何官
子陵ハ天子ヲ何モオモハヌヲ利欲チキニナリ

成齋堂

南宮圖像煥丹青
漢ノ明帝功臣ヲ圖ニカセテ南宮ニカケラレタ

不畫桐江一客星
桐江ニツリヲタヒテイル客星子陵ヲカマ

如何只畫風雲將
龍虎ヲ君ニタ人凡雲ヲ臣ニタ上功名臣ガ畫テ桐江ニツリヲタヒテイル客星子陵ヲカマ

悠々 燦々

皎々 燦々

皎々 燦々

皎々 燦々

皎々 燦々

皎々 燦々

皎々 燦々

皎々 燦々

皎々 燦々

皎々 燦々

皎々 燦々

皎々 燦々

皎々 燦々

寒 又

山凍江流激素灘

早知釣餌成虛設

刪 又

赤帝青氈僅已還

詩家總認歸休意

魏晉操呂布衣紹

磯頭一霎東風轉

歌 薊子訓

世上年光東逝波

神仙不死成何事

支 張季鷹

千里懷歸便自歸

沈庸齋

羊裘立盡暮春雲

多卻當時一釣竿

夾谷之奇人

華助高躡未容攀

不到在奴兩字間

曹操名曹操

天下江山自此三

陸務觀

咸陽銅狄幾摩挲

只向秋風感慨多

杜膺之

尊鱸聊以寄吾思

歸

七

○先○洞○

○通○

○釣○磯○漁○

○輝○

○忠○憤○

○孤○宿○

○楚○煙○

○雲○

○釣○竿○

○無○

○織○

○六○籍○

○典○

○雄○圖○

○豪○

○破○

○解○

○宗○社○

○病○

雜中戰鼓轟天地

王導

揮淚新亭歲月多

西風空舉元規扇

謝靈運墓

心雜難為蓮社友

肯犯朝衣換法衣

捨身一語終成識

陳後主祠

眞珠簾下變離聲

贏得牢愁三萬斛

臺城

眞珠簾下變離聲

贏得牢愁三萬斛

臺城

臺城

臺城

臺城

臺城

正是松江獨釣時

蕭服之

可憐廟筭竟蹉跎

如此胡塵漠漠何

黃子耕

翻經肯與俗流通

君王選佛是邪非

捨到臺城曠不歸

洪舜愈

多少嬌妃掩袂聽

孤舟撐入大梁城

羣莊

羣莊

羣莊

羣莊

羣莊

羣莊

羣莊

羣莊

○ 剛
○ 剛
○ 剛
○ 剛

○ 豪
○ 豪
○ 豪
○ 豪

○ 胡
○ 胡
○ 胡
○ 胡

○ 翠
○ 翠
○ 翠
○ 翠

○ 鉛
○ 鉛
○ 鉛
○ 鉛

○ 燕
○ 燕
○ 燕
○ 燕

○ 飾
○ 飾
○ 飾
○ 飾

○ 驛
○ 驛
○ 驛
○ 驛

○ 畫
○ 畫
○ 畫
○ 畫

○ 翠
○ 翠
○ 翠
○ 翠

○ 朝
○ 朝
○ 朝
○ 朝

○ 美
○ 美
○ 美
○ 美

○ 玉
○ 玉
○ 玉
○ 玉

○ 容
○ 容
○ 容
○ 容

○ 顏
○ 顏
○ 顏
○ 顏

○ 江
○ 江
○ 江
○ 江

○ 無
○ 無
○ 無
○ 無

○ 寒
○ 寒
○ 寒
○ 寒

○ 草
○ 草
○ 草
○ 草

○ 明
○ 明
○ 明
○ 明

○ 庚
○ 庚
○ 庚
○ 庚

○ 長
○ 長
○ 長
○ 長

○ 沈
○ 沈
○ 沈
○ 沈

○ 黃
○ 黃
○ 黃
○ 黃

○ 沈
○ 沈
○ 沈
○ 沈

○ 陽
○ 陽
○ 陽
○ 陽

○ 蜀
○ 蜀
○ 蜀
○ 蜀

○ 萬
○ 萬
○ 萬
○ 萬

○ 長
○ 長
○ 長
○ 長

○ 六
○ 六
○ 六
○ 六

○ 依
○ 依
○ 依
○ 依

○ 崔
○ 崔
○ 崔
○ 崔

○ 雲
○ 雲
○ 雲
○ 雲

○ 夏
○ 夏
○ 夏
○ 夏

○ 趙
○ 趙
○ 趙
○ 趙

○ 傳
○ 傳
○ 傳
○ 傳

○ 張
○ 張
○ 張
○ 張

○ 百
○ 百
○ 百
○ 百

○ 敬
○ 敬
○ 敬
○ 敬

○ 陳
○ 陳
○ 陳
○ 陳

○ 玉
○ 玉
○ 玉
○ 玉

○ 長
○ 長
○ 長
○ 長

○ 萬
○ 萬
○ 萬
○ 萬

○ 長
○ 長
○ 長
○ 長

淨池 榮辱の
縱橫 興亡の

○安危の治
龍の俯仰の

難易の貴賤
三公の台

水雲 天地
○宇宙の

○乾坤の
玄黃の

○義功の
節義の

○事文の
遠功の

○義廉の
義廉の

○金の
○逆の

○歸休の
耕の

○虎視の
○居の

○世上の
○年光の

○世光の
○陰の

○感概の
○慷慨の

○憂感の

寒 醉杜甫像
杜子美酒三斗と云う畫ニカキタリ

翠輦蒙塵赤子寒
玄宗車ニイ軍チリニシテハ民モニエ多

憂心如醉非真醉
杜甫ハ天ノ下ラヒテ醉ハ天ノ下ラヒテ醉

陽 李白
唐詩人ナリ

脫鞞殿上醉陽狂
李白酒三斗ニシテハ殿上ニ上リタリ

放逐一身窮不恨
李白ハ放逐ニシテ一身困窮スレモ不恨

李白墓
李白死シテ大雅詩ノハモ久キカヌ

朱絃三嘆無今古
琴ノヒテ李白詩ヲミタシ嘆スル者ハ古今ナシ

東坡
字ハ子瞻

人間得喪果何憑
人間時ヲミテサレテ果何ヲ憑ク

瓊海不知身是客
東坡瓊州ニナカサレテ旅客ト云フヲモシラ

眞 詠史
史記ヲ詠スル

泗水飛沈周寶鼎
周々カラスルカミヲ奉昭王時トシテ六深

灞城遇住漢銅人
漢銅人ハ灞城ニ住スル

曾朝伯

澆愁每恨酒盃乾
杜甫コトフウヒテ酒ヲ三盃ノカクシテ

莫做智到一様看
杜甫ハ智トシテ一様ノ酒スキニハラ

僧藏叟
善珍禪師ト云

觸撥春風睡海棠
杜甫ハ春風トシテ海棠ノ花トシテ

三郎入蜀更郎當
玄宗ノ子李白トシテ玄宗モリテ

盧疎齋
名ハ盧摯

一盃聊爲洗荒墳
杜甫ハ一盃ノ酒トシテ荒墳トシテ

說與江東日暮雲
杜甫ハ江東トシテ日暮トシテ

僧樵隱
悟逸禪師ト云

空裏浮華日裏氷
杜甫ハ空トシテ華トシテ日トシテ

生前慣作水雲僧
東坡ハ生前トシテ水雲トシテ僧トシテ

洪舜愈
前ニ見タリ

灞城遇住漢銅人
漢銅人ハ灞城ニ住スル

灞城遇住漢銅人
漢銅人ハ灞城ニ住スル

悠々○遙々

翠華○金○

寶○

戰○軍○

馬○塞○

一○邊○

一○同○

陽○狂○

一○一○

得○喪○

有○無○

退○得○

笑○

後○

和○

寶○

長策東邊極海隅

隣君未到沙丘日

秦築長城比鐵牢

馬知萬里連雲色

關下

支

尤

風逃秦亂起安劉

若有精靈應笑我

讀四皓定惠帝

西漢儲皇初冀成

後來來卓欺孤日

可憐斯人不再生

龍龜奔走鬼神趨

肯信人間有死無

權德輿

蕃戎不敢逼臨洮

不及堯階三尺高

崔道融

關門可鎖

白居易

舒卷如雲得自由

不成一事謫江州

顧諱中

商山歸去紫芝榮

七

六

五

四

三

二

一

見前表

見前表

見前表

見前表

○濶
○帝
○都
○邸

○高
○皇
○儲
○公
○東
○儲
○帝

○高
○棘
○帝

○夷
○率
○義

○勇
○士
○武
○力
○勇
○卒
○力

○健
○力
○力

○古
○清
○宗

○嗚
○守
○嗚
○嗚

○擗
○髮
○髻
○束
○束
○束

○擗
○髮
○髻
○束
○束
○束

○調
○護
○保
○衛
○衛

○金
○輿
○殿
○殿

歌風臺
漢高祖大凡歌作于臺上

蒿棘空存百尺基
高祖馬三天下得書物ハイニセリ

莫言馬上得天下
高祖馬三天下得書物ハイニセリ

支又

落魄劉郎作帝歸
漢高祖天子トリス重ニカ

才如信越猶菹醢
韓信彭越トコソニキヒホニセリ

讀佳會專

淮陰廟
韓信ハカト上リ

築壇拜處恩雖厚
高祖ノタラシキ韓信ヲ拜シ料量セテ恩ハタラシ

隆准若知同鳥喙
鼻ノ高祖ハケチクハ鳥ノ喙ニ似テ

項羽廟
定遠縣ニアリ

江東誰復識重瞳
項羽ノ項ヲ見シラズ重瞳ハトシニツク

林寬

酒酣曾唱大風詞
高祖酒モリテ大凡ノ詞ヲタタ

自古英雄盡解詩
昔リハニスクモハニテ詩ヲクイタ

張方平
字ハ安道
宋ノ人

樽前一曲大風詞
高祖ノ人ヲツツ酒ヲシテ大凡ノ詞ヲタタ

安用思他猛士爲
猛士ハモトモトコトハハニセリ

李長源
名ハ李謙議分
平晋ノ人

未害男兒辱將門
韓信ハレモモトモトコトハハニセリ

錢諫議
錢昆守ハ裕之

躡足封時慮已深
張良高祖ノ足ヲシテ封ヲシテ手ヲ慮

將軍應有五湖心
高祖ハ勾踐ト向更相入リテ五湖ノ心ヲ

遺廟欹斜草棘中
項羽ノ廟ハバタナメニ草棘ノ中ニ

詩經

○宸○瑤
○熹○

○雲○寶
○雲○錦

○盡○翠
○繡○金

○水○粉
○醉○醜

○翠○髮
○翠○綠

○雲○嬌
○煙○曉

○鴉○

○死○寒

○臺○樓

○亭○

○養○終

○告○

○兩○眉

○姿○媚

○嬌○

○翰○墨

若比啾啾念如意

李陵

截髮男兒重主恩

秋高若遇南來雁

東

茂陵

金掌仙人曉露空

人謂自有長生藥

吳門不作南昌尉

笑拂巖華問塵世

支

魏文正

蟬蛄寧與雪霜期

可憐貞觀太平後

陽

驪山有感

烏江戰歿尚英雄

王希聲

兵疲矢竭外無門

休說劉家李廣孫

何宗範

茂陵桂樹起秋風

不測真珠甲帳中

上疏歸來朝市空

故人子是國師公

杜牧

賢哲難教俗士知

天且不畱封德彝

李商隱

驪山

貞觀年中太平治

驪山

鍾

十七

第

七八

見先 讀 怒 詩

文一〇毫一

文一〇詩一〇

高表一〇

蓬一〇

曉夕一〇

朝一〇

苦辛一〇

悲一〇

拂柳一〇

急一〇

飛一〇

遠一〇

一〇

逸一〇

安否一〇

寧一〇

急一〇

空齋一〇

驪岫飛泉泛暖香
驪岫岩下三飛泉 瀧アリ温湯ナレハ女ノ香ヲ

平明每幸長生殿
平明ノ時ニ幸リ長生殿ニ至リテ

龍池
玄宗ノ酒宴多クハ此処ナリ

龍池賜酒蔽雲屏
龍池ニテ人ニ酒ヲ多クテ賜フニ由リテ

夜半宴歸宮漏永
夜半ノ時ニ酒宴ヨリ各カエリテ永トクモ永イフ

又
玄宗ノ酒宴多クハ此処ナリ

可駭
玄宗ノ酒宴多クハ此処ナリ

因
玄宗ノ酒宴多クハ此処ナリ

易州山水甲天下
易州ニテ山水アリコトノ景気天下第一ナリ

山意似羞人識面
山ノ意モ人カ山ノ面ヲミラフカシク思ヒタツ

過故縣
玄宗ノ酒宴多クハ此処ナリ

憲宗皇帝射臺高
憲宗ノ酒宴多クハ此処ナリ

玉輦不歸巖樹冷
憲宗ノ酒宴多クハ此処ナリ

九龍呵護玉蓮房
龍ヲ連ラテ作リシカクシテ龍ヲ連ラテ呵護スル

不從金輿唯壽主
玄宗ノ酒宴多クハ此処ナリ

同
玄宗ノ酒宴多クハ此処ナリ

羯鼓聲高眾樂停
玄宗ノ酒宴多クハ此処ナリ

薛王沈醉壽王醒
玄宗ノ酒宴多クハ此処ナリ

高蟾
玄宗ノ酒宴多クハ此処ナリ

月滿
玄宗ノ酒宴多クハ此処ナリ

趙閑閑
玄宗ノ酒宴多クハ此処ナリ

一曰太寧如久灰
玄宗ノ酒宴多クハ此処ナリ

雨昏丞相賦詩臺
玄宗ノ酒宴多クハ此処ナリ

李岫
玄宗ノ酒宴多クハ此処ナリ

氣壓蠶江萬丈巖
玄宗ノ酒宴多クハ此処ナリ

白雲深處醉蟠桃
玄宗ノ酒宴多クハ此処ナリ

憲宗
玄宗ノ酒宴多クハ此処ナリ

佛

七七

閑一〇靜一

殘月斜一〇

城柳宮槐

門柳庭槐

零一〇票一〇歌

浮雲流水

山雲溪水

客夢未成

旅天味嚼

滿襟一〇胸

一〇意一〇一腹

魚腹一〇無憑

送行舟

去一〇一〇一歸

短髮一〇

寒 鍾山 王荆公力隱居之

致君堯舜事何難 王荆公神宗之宰相也天下治之乃其功也

愁殺天津橋上客 天津橋上王即康節上りテホトキスヲキミ天下ノミタニフヲウラヒ骨ヲマヌウレヒラタ果ノ荆公ニ

讀史 史記ヲヨムナリ

伯陽名迹世人知 老子字ナリ名ト行跡ナリ人ニテ知ス人ノ

不是道家齊物表 老子ハ道家ニ入ルモ我モ一ツトミレハコソナレ

讀黃太史詩 黄太史即黄庭堅也

千歲俄逢古壘洗 千歳ノテ以テ古詩人カ出タ山峯ヲ古キタリタリ

論詩 古人詩ヲ論テシテ

曹劉坐嘯虎生風 曹子建劉公幹坐ソ詩ヲウケケ勢ヲソキ

可惜并州劉越石 并州劉越石名アル詩人ナレハ曹劉カ建安年中ニ出タハ曹劉ト云チウチヲモニトナリ

沈宋橫馳翰墨場 沈佺期宋之問自由ニタラフ文章ニナリ

曾茶山 曾幾字子固南人

投老鍾山賦考盤 老鍾山ニカヒテ考盤ノ詩ヲ吟クイタリ

杜鵑聲裏兩眉橫 杜鵑ノ聲ニシテリヤウビ

蔡正甫 名ハ天常珪

太史成書未免譏 司馬遷カリ史記ヲ作ル人ニシテハナリ

豈容同傳着韓非 韓非上同傳ニ更記ラセタハヤニリ韓非ハソリ

鄭之德 鄭子真也

摩挲篆籀眼增明 摩挲ノ篆籀ノ字ヲ見テ

元遺山 元好問トモ云

四海人無爭兩雄 天下ノ人コソ兩人ノ雄ナル詩人ニアリソフモナリ

不教橫槊建安中 不教ヲオレメヨコスホコラケシ

風流初不廢齊梁 サレニク詩人存梁花散ハ三古凡ニ非ス

○散 ○擗
○蓬 ○雞

落 ○雞
落 ○雞

落木 ○滂

黃 ○木 ○萬
○九 ○折

○漂 ○水
○綠 ○柳

○蠶 ○類 ○幻
○稻 ○

○袖 ○手 ○看
○懷 ○羊 ○

○必 ○

○鬢 ○星 ○

○瞻 ○

取 ○長 ○途

○遠 ○

○一 ○

○危 ○枕 ○輕 ○

○孤 ○ ○ 去

論功若準平兵例
有梁凡功敗者子昂が功ヲ越兵ヲ平スルニシテハ黃金ニテ范蠡ヲイタタケ子昂ヲイヒトシ

支 讀易

揖讓下文兩不知
手ヲ胸ニケテ後ニリク多シク冬ニ易イニ人カシマ

無端擊破乾坤祕
アキキキカチ易ガクキヨリ乾坤君臣ノカキ道ヲホリ出ラシヨリタカイニタハ伏養ノ易ヲ一畫ツクニ始リ

天恐文人未盡才
天カラ文人ニ才智ヲツシヒ文章ヲラフカセタニ

我輩情鍾不自由
イカクシ者情カシクシ悲ヲクテ不自由ナリ

此懷豈獨騷人事
コトハヒラモイヒラカキウヒアル人事ニ非ス

冬初雜咏

書生本欲輩涓莘
座務現ク身ヲモト大公坐伊尹カ地ヲナラシ思ヒト上
湘ハ大公坐ナリ莘ハ伊尹ヲ云ナリ

囊中畧有七千首
ツクリメタル詩カアラフニシテ中ニ七千首ガナル

讀公孫弘傳

不負百年風月身
人命百年ガ同凡月ノ身ニハソムカセタ

公道庭

合着黃金鑄子昂

同

巢居穴處各熙熙
上古ノ家ニシテ巢ヲカケ穴ニイテ人熙ニシヨリ

禍始義皇一畫時
災ノ始メニシテ義皇ノ一畫ツクニ始リ

常教零落在蒿萊
ツチニシテクセヨキ大ノハエタル処ニサニヨセヨソナリ

等閑白盡九分頭
イカクニヤラ頭モナクモ九分ホト白クツタリ

三百篇中半是愁
毛詩三百篇中モ大半ウヒシ詩ガ多ク

陸務觀

贈陸乃去爲詩人
ツチアルヲ云フニシテフテ詩人トナリタ

公道庭

公道庭

公道庭

公道庭

見先
笑自
詩

歸一〇歌一
飛一〇

蕭一〇草一〇

一〇荒一〇野一〇

一〇旅一〇

歸耕一〇

一〇休一〇釣一〇

一〇漁一〇書一〇

一〇圖一〇

樾郎一〇

一〇漁一〇

寒一〇

一〇雪一〇

吐一〇

古來好士數平津
古より好士チクハ公孫弘チトモアリクニ
平津ハ公孫弘カ

箇仲舒容不得
賢人ノ董仲舒一人ヲチクニ用ヒナク

題三蘇帖
蘇老泉蘇子瞻蘇子由三人ノ詩ヲ書クニ題スル

地半鳴雁各分飛
年久ク兄弟ノカキハナク雁ノワカレチカ知レ

猶記讀書懷遠驛
オラホエテイル懐遠驛ニ兄弟書物ヲミラ

人品
人倫ノ作リタル詩ヲカクム

我道真龍未必真
公孫弘ハ三子ノ龍ニトモアリクニ

不知開閣為何人
閣ヲ開テモチイタハオ人ノオモヒニ

風雨蕭蕭有所思
凡雨ノ蕭蕭トサレキ時ハオモヒニ思ヒルヲアル

夜深燈火對牀時
夜ヲテ燈ノ下ニ牀ヲナラベテヨミタソナリ

萬人心中逐一人移
万人ノ心ガウツリテオモヒナリ

薛能
字ハ希聖

好花時節不關身
花ノサカレシヨリキトモ花見スル身ニオソカラヌ

凍殺黃金屋裏人
イトワケカアルニオモヒ黄金ノ屋ノ中ニイル人ガオモヒ

葉唐卿
字ハ唐卿

曉夕采桑多苦辛
アサバニ来ラト夕カキテカサテクラウラル

若教解愛繁華事
モシカガ花見ハカリノカキテカサテクラウラル

先
字ハ先

酒家門外口流涎
酒ノミタリ酒屋ノ門外ニテヨミタラカスハカリ

網裏無魚無酒錢
網ノ中ニ魚カカラスホトニサカテモナイ

毛一〇雲霧

幾回欲解蓑衣當

又恐明朝是雨天

曲一〇翠

公子行

雍陶

柳一〇織

公子風流嫌錦繡

新裁白紵作春衣

一〇盤

鳥塩角

金釵留當誰家酒

拂柳衝花信馬歸

胡一〇盡

仙興

葉介老

寂莫

金書宮殿玉欄干

雪瀑泉飛洞口寒

一〇寒

日暮仙翁騎鶴去

碧桃花滿石碁盤

他國へ文ヲヨスナリ

銀鹿

寄令狐郎中

李商隱

洞洞

嵩雲秦樹久離居

雙鯉迢迢一紙書

涇涇

林間梁園舊賓客

茂陵秋雨馬相如

渾

寄李潭

騰子載

碧琉璃

荆門一別各成翁

三十一年如夢中

一〇純

幾欲封書問安否

行人倉卒意難窮

後

微徐獨

鑑塵容

俗一〇一瘦

數聲鐘

行一〇一寺

斷橋

電光〇雷光

雷電〇雷

雷鼓〇雷火

揮一〇海

一枝春

一〇一信

一〇一時

寒食寄京師諸弟

雨中禁火空齋冷

把酒看華想諸弟

寄諸弟

長樂鐘聲折曉時

自隣手把天瓢水

皇城贈王留

韋應物

江上流鶯獨坐聽

杜陵寒食艸青青

歐陽元功

三台八座列參差

一滴鄉關不得私

白居易

津橋殘月曉沈沈

城柳官槐漫搖落

和蔡提幹

落盡燈花獨倚欄

也知憂樂先天下

見新竹懷兄姚江村

釋圓至

風露淒涼禁暑深

悲秋不到費人心

僧無文

四檐風雨夜漫漫

不是推敲字未安

釋圓至

高

鋒

印
利

雄師

豪
勇

紅
彩
畫

金袋

金魚
紫魚

金奩

玉
錦

鳳
寶

窟

碧
窠

東 別李寄興

客舊未暖各西東

燕子不來春又老

庚 暮春澹水送別

綠暗紅稀出鳳城

行人莫聽官前水

客情惟有夜難過

惜別

蒸

暖有花枝冷有冰

預愁離別苦相對

別魯直於江夏

翰墨精神全魏漢

僧實存

望斷吳山杏靄中

滿襟離思落花風

韓成封

暮雲宮闕古今情

流盡年光是此聲

宿處先尋無杜鵑

趙晟之母

惟人沒後卻無憑

挑盡漁陽一夜燈

潘大臨

文章波浪似春秋

文章波浪似春秋

綿

一三二

見子 四牧 先酒 詩

○餽

○病 〇死 〇惡

〇睡 〇降 〇惡

〇心 〇業 〇詩

〇天 〇酒 〇詩

蜂蝶 〇胡 〇胡

〇舞 〇亂 〇亂

遊 〇亂 〇亂

千紅萬紫 〇紅 〇紫

〇東 〇風 〇風

〇春 〇和 〇和

〇痛 〇和 〇和

月淡烟深

月白烟昏

〇月 〇清 〇烟 〇暗

可是中州著不得

送魯子元江西省宣使

張萬里

登山愛著謝公履

嘯月多臨庾亮樓

江上數峯何見厚

故畱殘雪送行舟

將赴平陽諸公祖席

高子文士談

夜半時多...

清湘水多...

贈別

釋祖可

成陰桃李綠無波

奈此春殘客去何

別後歸心知有處

渡江楊柳晚風多

寒 雷別楊將軍

韓子蒼名八駒

山西老將尚童顏

曾臂紅旗到賀蘭

今日樽前惆悵別

梨花風雨一枝寒

韓

三

見十
先
雪後
詩

窓櫺
牖櫺
○戸
○疎
○軒
○疎

粉臧
○紅
○燕
○燕
○燕
○燕
○燕
○燕

玉肌
○玉骨
○玉骨
○玉骨
○玉骨
○玉骨
○玉骨
○玉骨

水国
○水
○水
○水
○水
○水
○水
○水

● 行旅

再到楓橋
蘇州三

白髮重來一夢中
重橋橋キタノ間ユメノ思フニハヤ白髮ニカクモク

鳥啼月落寒山寺
カスノキツキヨクモク

度梅關

馬首徑從廣嶺歸
白顔度嶺ヨリ馬ニノリテ梅関ヲウツク

王師到處悉平夷
白顔王師ヲモイテユク処ハ三クタイラゲタツ

莫道文章不直錢
文章ヲ作リタトセニハヤラヌト云ナ

好詩未足三千首
ヨキ詩カイニタニ三千首ニタラヌニヨキ詩ヲ作ラセ

東 過吳江
揚州ニ

吳雲粘地日西瘦
吳ノ雲 地ニツクナリ 日西ニカタムク

惆悵季鷹歸去後
イタニシキナキ季鷹ノ秋ハノユルヲミテル里ノ尊菜 鮓魚ヲミテテカヘリタツク

寒 入石
頼水ニ石多シヨツ云

張繼 字懿孫 襄州人

青山不改舊時容
青山ハムカシミカタチニカハルフモナク

欹枕猶聽半夜鐘
寒山寺ノカ子ヲ枕ラバタテ、キクハカリヤリ

白顔 一名八師聖 濮陽人

只願梅花一兩枝
只願梅花一兩枝

布衣親到玉皇前
文章ヲカケハ布衣ノ身モ天子ノ前ニユク

又為梅花入瘴煙
梅花ヲタツキテケラリカキ會昌ニユク

李雲巖 名李兼 宋人

草滑鱸肥湖水空

世間都不識秋風

黃處約

黃處約

見十
五先
素利
詩

鉛華
粉
紅
燕
粧

曲曲河流十八灘
眼前多少風波事

灘高石惡上應難
付與閑人袖手看

亭々

客中春日

張君量

轟々
挺々
軋々
森々

客路年光已飽經
異鄉莫恨知音少

壯懷空在鬢星星
細柳於人先眼青

森々
尖々

魚
曉行

晁叔用

實朋

孤村
名意
轉棘
燈火

蜀崎瘦馬夜讀書
知有入家夜讀書

放
打

歌
歸舟

甘東溪
甘源字八泳之
崇仁人

度新

片帆懸空秋滿腹

涼月淡淡水無波

時
一
槩

平生湖海元龍意

早入西風漁棹歌

翠
卷

庚
自笑

徐淵子
名八徐似道
天台人

細
青

客路三千身半百

對人猶自說歸耕

見十
六先
柳
詩

細
青

黃昏茅店帶星入

清曉竹輿蒙霧行

第

四

危樓

高雲一層

瀾橋

涇一涇

枯槎

枯枝一梢

廣寒宮裏

月影宮裏

水肌玉骨

姑射山

羅浮山

水膚

水肌一魂

骨

輕雲薄霧

淡雲濃霧

遠林深雪

麻

寄歸

千里家三萬里人三萬里

燕

燕子辭巢始到家

十

十分春事渾看了

真

隴西行

誓

誓掃匈奴不顧身

可

可憐無定河邊骨

何

何日秋風半篙水

尤

渡端州峽

權

權即得復泝清流

蠻

蠻語西人翻自苦

麻

登香羅驛樓自此度海

半

半生長以客為家

罷

罷直初來瀚海查

好

好山不敢問何州

忽

忽報舟前曉霧收

范

范德機

猶

猶是春閨夢裏人

小

小舟容我一蓑閑

溪

溪曲人家畫軸間

僧聖徒

杜鵑啼處在天涯

陳陶

字八嵩伯 鄱陽劍浦人

五千貂錦喪胡塵

猶是春閨夢裏人

小舟容我一蓑閑

溪曲人家畫軸間

范德機

忽報舟前曉霧收

好山不敢問何州

罷直初來瀚海查

半生長以客為家

蠻語西人翻自苦

權即得復泝清流

渡端州峽

何日秋風半篙水

可憐無定河邊骨

誓掃匈奴不顧身

見十枚ノ先ノ詩

破顔 一 蕾 一 英 一 綻

妖紅

嬌 一 緋 一 縵 一 縵

艶 一

委地

墜 一 鋪

始信人間行不盡 天涯復有天涯

元 瓊州出郭

自出瓊州古郭門

雙無平行似中原

重重葉暗枕椰雨

知是黎人第幾村

先 嘉陵驛

武元衡

悠悠風旆遶山川

山驛空濛雨作煙

去 潯州

唐鈿叟

三年同醉眼偏明

不擬重爲行路行

從此五更高枕夢

只尋山色與泉聲

刪 韓陵道中

王子端

石頭竿雨波間

不記秋來幾往還

日暮寒驢鞭不動

天教子細數前山

遊覽

見十枚ノ先ノ詩

千回百匝 數步千行

翠壓

丹 一 雲 一 錦 一 帷

朱欄

紅 一 玉 一 碧 一 影



山雨溪風

暮雨朝風

林雨野風

夜雨晨風

霖雨暴風

蝶醉蜂狂

飛鳥驚

睡起

階下

庭

簾

一箇

殿

墜衰紅

斜殘

料

一箇

用輕

官橋

漸滑

望淮

江月荒荒江水腥

春風何處無生意

過洞庭

西風吹老洞庭波

醉後不知天在水

晚宿小羅村

一華御有兩華影

楓橋夜泊

畫船夜泊寒山寺

二八蛾眉雙鳳吹

郊外即事

春水人家綠繞門

胡伯雨

江頭燐火似秋螢

白骨城邊草自青

唐溫如

一夜湘君白髮多

滿船清夢厭星河

楊廷秀

東臥斜陽西臥波

孫元實

不信江楓有客愁

滿天明月按涼州

僧橋洲

晚風榆柳自村村

○澗

○細々○纖々

○輕々○依依

○柳

○滑

○飛毬

○柳○花

○玉○銀

○禱

○翠雲

○煙○曉風

○玉鳳

○月染風裁

○月洗風曝

○露深風綻

○箇々高

一聲牛背鳥鹽角
牧童カ牛ノ背カニリテアエラク鳥鹽角ハ玉曲

山行
山ニチラスキ

山村寂寞去程賒
山ノ村ニ寂寞トシテ去ル程ニ賒

行李蕭然還不俗
行李ノ蕭然トシテ俗ニ非ズ

田家
田ノ家

田家汨汨水流渾
田ノ家ニ汨汨トシテ水ノ流ル渾

雪意不知幾照好
雪ノ意ニ不知シテ幾照ル好

練練寒光月一溪
練練トシテ寒光ノ月一溪ニ

滿船載得山陰雪
滿船ニ載リテ得ル山陰ノ雪

春行寄興
春ノ行ニ寄リテ興ヲヨスル

老爲春晴動賞心
老シテ春ノ晴ニ動ル賞心

平生性癖耽閑淡
平生ノ性癖ニ耽ル閑淡

即興
目ノ興ヲ先

鐵作行人也斷魂
鐵ノ作ル行人トシテ斷魂

戴復古

莫怪頻頻到酒家
莫シテ怪ラズ頻頻トシテ酒家ニ到ル

擔頭顛倒插梅花
擔頭ニ顛倒トシテ插ル梅花

鄭毅夫

一樹高花明遠村
一樹ノ高花ニ明ル遠村

將微雨送昏
將微雨トシテ昏

波深凍徹碧琉璃
波深ニ凍徹ル碧琉璃

如此空歸也一奇
如此トシテ空歸ル也一奇

姚雪蓬
名ハ姚鏞

枯藜緩步柳邊吟
枯藜ニ緩歩ル柳邊ニ吟

不愛繁花愛綠陰
不愛ル繁花トシテ愛ル綠陰

趙子昂
名ハ孟頫

飯安入

技々一花々
花々

地誌

舍一園
旅一密

世一書
一驛

零落

一散
一凋

上病風

一窺
一窺
一窺

路傍佳樹

路邊深樹

路上高樹

薦一鵬

一領

一領

春陰柳絮不能飛
春クモリヲヤキク花モシメリテトビチラスソ

政恐前向驚白鷺
前向ハサマハラウモク云サキハラエカサキフトトカサニカトシテニフキ馬ニツラ入ラズニマクツカスル

春日溪上作時歸自太梁
春日ツツ 溪上トシテサカク 時トシテヨリ 自トシテ

徐師川 名ハ俯 夕寧人

潛溪碧沼塵容
水名 潛トシテイケニシテカサカチラカニミナリ

斜日落花人散後
日モクシ花モチ人モチリテ物サヒヒキライソ

行過斷橋沙路黑
ヤレ橋ヲユキスチハ日モクシニチモクシテス

閨情
子中安ニモキ

宮怨
宮女ウツキ

雨滴梧桐秋夜長
雨キリホニタリテサヒニ秋夜トシテ長キ

淚痕不知君恩斷
涙痕ヲコトバズ 君ノ恩ヲコトバズ

閨怨
子中安ニモキ

葉苔磯

雨足蒲芽綠更肥
雨カマツリルホホ上ガニメモトリニコヘタリ

獨騎款段遠湖歸
獨騎トシテカクニ 款段トシテオコシテ 湖トシテカニ

微雨不遮天柱峯
スシニ雨ニハ天柱峯トシテ高キニニ雲モサヘキラス

淡煙樓閣數聲鐘
淡煙トシテカクニ 樓閣トシテカクニ 數聲トシテカクニ

忽從電影得前村
イセカリカクニテヤクニカヒヒ村ヲミツケタリ

愁心和雨到昭陽
愁心トシテカクニ 和雨トシテカクニ 昭陽トシテカクニ

拭卻千行更萬行
拭却トシテカクニ 千行トシテカクニ 更萬行トシテカクニ

劉媛 女

葉苔磯

葉苔磯

葉苔磯

葉苔磯

葉苔磯

葉苔磯

○飛鳥
○鞍馬
○鞍馬
○鞍馬

墳上土
塚上土
上七土

○長門怨

○長門怨
○長門怨
○長門怨
○長門怨

○長門怨

○長門怨

○長門怨

○長門怨

○長門怨

長安遊子誤歸期
○長安遊子誤歸期
○長安遊子誤歸期

約臂黃金寬一寸
○約臂黃金寬一寸
○約臂黃金寬一寸

宮詞
○宮詞
○宮詞

非關宋玉有微辭
○非關宋玉有微辭
○非關宋玉有微辭

一自高唐賦成後
○一自高唐賦成後
○一自高唐賦成後

長門怨
○長門怨
○長門怨

芙蓉新落蜀山秋
○芙蓉新落蜀山秋
○芙蓉新落蜀山秋

贈遠
○贈遠
○贈遠

閨閣不知戎馬事
○閨閣不知戎馬事
○閨閣不知戎馬事

春女怨
○春女怨
○春女怨

獨在紗窗刺繡遲
○獨在紗窗刺繡遲
○獨在紗窗刺繡遲

欲知無限傷春意
○欲知無限傷春意
○欲知無限傷春意

懶織回文錦字詩
○懶織回文錦字詩
○懶織回文錦字詩

逢人猶道不相思
○逢人猶道不相思
○逢人猶道不相思

李商隱
○李商隱
○李商隱

卻是襄王夢覺遲
○卻是襄王夢覺遲
○卻是襄王夢覺遲

楚天雲雨盡堪疑
○楚天雲雨盡堪疑
○楚天雲雨盡堪疑

崔道融
○崔道融
○崔道融

薛濤
○薛濤
○薛濤

薛濤
○薛濤
○薛濤

錦字開緘憶是愁
○錦字開緘憶是愁
○錦字開緘憶是愁

月高還上望夫樓
○月高還上望夫樓
○月高還上望夫樓

朱絳
○朱絳
○朱絳

紫葳枝上嚙黃鸝
○紫葳枝上嚙黃鸝
○紫葳枝上嚙黃鸝

盡在停鍼不語時
○盡在停鍼不語時
○盡在停鍼不語時

双々〇斜々

寂々

寥々〇凄々
蕭々

度水穿空
拂水騰空

秋

枯〇飛〇暮
寒〇吟〇

〇鳥〇

滿枯腸

〇〇〇〇〇〇

〇〇〇〇〇〇

轉

〇〇〇〇

海

〇〇〇〇〇〇

翠

〇〇〇〇

東

惆悵詞

王煥

夢裏分明入漢宮

覺來燈背錦屏空

紫臺月落關山曉

腸斷君王信書上

尤

采蓮

陸務觀

雲散青天掛玉鉤

石城艇子近新秋

風鬟霧鬢歸來晚

念卻荷花記得愁

易

燕子樓

白居易

燕子樓中霜月夜

秋來只爲一人長

先

妓

劉潛夫

涼殿吹笙露滿天

木犀花發月初圓

君王不御珊瑚枕

多就宮人玉臂眠

歌

宮中詞

馬逢

玉樓天半起笙歌

風送宮人笑語和

綿

四

浪の雪
山の雲

九

雲
一
一

青燈
熒々
燭々
燭々

銀
一
一

金
一
一

月影殿開聞曉漏
月影殿開聞曉漏

寄衣曲

遠国ニル夫方衣裳ヲ云ル詩ナリ

君成交河春復冬

莫嫌襟上斑斑色

又

遠戍忽河湫便稀

又

憶得佳人白紵詞

自從落盡庭前樹

哀傷

弔邊人

殺聲沈後野風悲

白骨已枯沙上州

水精簾捲近秋海

嚴仁

寒衣到日看親封

是妾燈前滴淚縫

同

回文織就久停機

不

幾將天外數歸期

夜夜秋聲總不知

楊仲弘

漢月高時望不歸

佳人猶自寄寒衣

律

四

疊字

平

融

春日ノトカナ

ルラ云ナリ

暉々

日ノ出ル光ニ

瞳々

朝日ノイツル

ニカリラ云

昏々

日ノクレラ云

斜々

日月ノ山へ

入ガタノ影

テクシキヲ云

霧々

暮カタノ景

遲々

春ノ日ノ長

クン暮ガタキ

明々

天ノ上ニ在テ

明ナルヲ云

冥々

天ノ高遠ニ

窮ナキ身又

雲雨ノタ千迷

テクシキヲ云

紛々

歌

過桃花寺懷東叟

僧無文

主人去後客來過

丹竈重重鎖薛蘿

滿院碧桃春寂寞

春風不似去年多

眞

失子

周德卿 眞定人

白髮飄蕭老病身

幾因兒女淚沾巾

虛談悞世王康甫

只有情鍾語最眞

筆ヲエズテラシメ武者チヤチヤ志

羅亦年

鼓舞先聲自管城

細聽塵戰了無聲

看來亦異常地勢

掃退詞場萬馬兵

文

退筆

林和靖 名ハ通字ハ君 復錢塘人

神功雖缺力猶存

架卓珊瑚欠策勳

日暮閑窓何所似

灞陵憔悴舊將軍

侵

無絃琴

申屠致遠

四

九

テ飛ヲ云

寒々

風ノ吹テスサ一

ジキヲ云

蕭々

風ノ物スゴク吹

ヲ云又雨雪ノ

シツカニフル也

凜々

風ノハゲシ吹テ

ウキヲ云又霜

ノヲキテ寒シク

澀々

疾ノ疾ハゲシク

炎々

夏日ノフツキ

ヲ云又夏雲ノ

色ヲ云

蒸々

夏日ノムスヲ云

疎々

星ノレニアラ

云又雨雪ノバ

ラクトフルヲ云

吹々

風ノソヨ

トフルヲ云

雨雲ノキラク

霏々

眞

遊仙枕

玄宗枕ノ名ヲ枕スレハ夢ニ仙境ヲ見

一枕仙遊足自娛

十洲三島經行處

陽

漁舟

莫笑扁舟數尺長

紅舩箇箇高於屋

眞

醉道士彈琴

金粟如來身已化

眞

醉道士彈琴

道士寒邊酒一壺

醉來高出淵明上

魚

雁書石魚

鑿石鑄成一對魚

蕭服之

前二見タリ

蕭然情思離塵區

知有岷峨劍閣無

宋器之

幾經煙雨浸瀟湘

未必荷花入夢香

眞

前二見タリ

葉珠仙子骨猶香

范叔範

壺中酒盡典琴沽

不特無絃琴亦無

邵清甫

風流未數玉蟾蜍

雲ノ降ツミ

白ヲ云

填ガ

雷ノナル色ナリ

雲ノ千ヲク

トスルヲ云又風

ノソヨクト吹フ

云又雲ノウス

トツモルヲ云

燄々

星ノヒカリヲ云

露ノシゲキヲ云

月ノホソキヲ

云又雨ノユニカ

ニフルヲ云

序々

雲ノ流行セス

層々

雲ノムラク

イクエモ起ヲ云

林々

雨ノシメヤカニ

フリソ、クラヲ云

穿々

天ノ高ヲ云

他時換上腰金袋

魏武帝銅雀臺瓦

銅雀瓦

諸侯負漢已堪憐

卻愛曹瞞臺上瓦

魏曹瞞銅雀臺瓦

邪王小管

號國潛行韓國隨

魏國夫人韓國夫人

宜春深院映花枝

楊萬里

青女吹霜凍作冰

嚼成人跡板橋霜

林和靖

一榼樽前自獻酬

故應用爾作戈矛

溫如春色爽如秋

亦非崖蜜亦非饒

透骨清寒輕着齒

糖霜

百萬愁魔降未得

百身

酒

天

記取燈窗歷盡書

直筆何為亦魏編

至今猶屬建安年

張祐

南陽人

字八東吉

宜春深院映花枝

楊萬里

前二見多

青女吹霜凍作冰

嚼成人跡板橋霜

林和靖

一榼樽前自獻酬

故應用爾作戈矛

溫如春色爽如秋

亦非崖蜜亦非饒

透骨清寒輕着齒

糖霜

百萬愁魔降未得

百身

酒

天

天

天

妍々
形色ノワルハシ
キライフ

蕩々
空ノハルカニ遠

悠々
天ノハルカニ遠

濃々
ヲ云物ノハルカ
ナルフニ用ユ

細雨ノフリテ
クラキヲ云スベ
テ物ノクラキ
一ニ用ユ

又水ノハルカニ
ナガル一ニモ

雲々
雲烟又雲ナ
トノヒラクスルニ

月々
月ノ鈎ノ如クニ
タワニタルヲ云

燦々
星ノヒカリカ
ヤクヲ云

連々
物ノツニナリタ
ルヲ云

揚々
揚々

楊妃襪
揚貴妃ノタビナリ

萬騎西行駐馬鬼
玄宗瑪ヲチラハトキ數方騎トモ馬鬼云云テ行揚貴妃ヲユロシトキ凌波去タヒナリ申ニ落

誰知一樹香羅小
一ニキリホドルラスモノニテ作リニタビノハキルテ唐ノ開元ノ年天下ヲフニヤブマテトハタモルニ

草木

梅

紛紛蝶蝶莫教知
三タレカヒキ蜂ヤ蝶ニ梅ノ弁キタルヲヒラクルニ

待得枝頭春
待得枝頭春

精神明潔思無邪
梅精神イサキヨクシクハ又ハ思無邪ノ

萬紫千紅誇富貴
万紫千紅春花ハ富貴ニホユルハ梅ニ及ヌ

聞說梅花折曉風
アカキノハニ梅花カヒラクトキク

又

何方可化身千億
イツカワカ身ヲ千億ニヘンゲスベキナセ

又

又

曾原一
宋人

凌波會此墮塵埃
凌波會此墮塵埃

躡轉開元宇宙來
躡轉開元宇宙來

鄭頎

鄭頎

竹外疎花一兩枝
竹ノ外ニヲロカニ梅ガ一兩枝ヒライタ

妙處何須藉月華
梅花ノ妙ニクキ八月ノヒカリシカラヌ

幾生修得到梅花
幾クオセカレユレエテイタル

陸務觀

雪堆遍滿四山中
雪ノ堆雪ヲ多ク四方山ニフリニチタ

陸務觀

一樹梅花一放翁
一樹ノ梅花ニワカ身ヒトツツ付テエテニキト

全

全

雲ノ、ビヤカニ
流行スルヲ云

垂々

雲ノ地ニタレヲ
ホヒタルヲ云

微々

物ノスコレキヲ

ニ云風雨日

星ナドニ用ユ

旋々

雲ノ風ニ隨テ

ヒラクト舞ヲ云

糝々

霰ノフルヲ云

又落花ヲモ云

濃々

露ノ多クヲク

ヲ云物ノユキ

ノニ用ユ

闐々

雷ノナルヲト云

森々 樹ノレ

ゲリタルヲ云

涓々

水ノチガルヲ云

迢々

天ノハルカニ遠

キヲ云

影々

月影ノサヤカナ

梅花樹下黃茅在
香花下二番イロニカレタカヤハニタツカアル

古人尚能愛花不

月淡烟深橫牧笛
草カフニユラフホニ花カチチン古人モワカ身ノ死タルハツチトウヒズ 番々落ルラウヒルナルヘシ

籬梅

甘處荒寒寂寞濱
ヲキテシヨスツクワカセキハタ多ク

竹籬茅舍詩人屋
詩人ノ屋ハ竹ノニカキカヤノニニテソサウチ

雪後開窗看梅
雪フリニチ窓ヲケテ梅ヲミル

正與玉堂同此春
梅ハソレヲヘタテズ玉堂ト同クサクソ

此兄元自不嫌貧
梅ヲ花ノアト云フ物サヒレク貧チヲカマハズ

死生常事不須愁
死生ハ常事トシテ愁ムルハナラズ

胡德昭

丁直卿

梅生骨肉是梅花
梅トシテト世ノ骨肉ヲ分ケ親ヲニテアリツラ

九月梨花

粉膩迷春月滿枝
白物ニ多クシヨキナニ花カ春ニ迷テ九月ニ多ク

料應潛作春宵夢
ナレハ春ノ物トシテ春ノ夢ヲ花カシラセタラ

青梅

青梅如豆試嘗新
アヲ番イタ小ニ豆ノ如クシテ新キ味ヲシラセ

勘破收香藏白處
花香ト白キ色トシテサメカクハ何レノ心トカシラ

脆核虛中未有仁

冰肌玉骨是前身

李益

剛被西風不放歸

誤隨秋日弄芳菲

韓準

水肌玉骨是前身

冰肌玉骨是前身

水肌玉骨是前身

水肌玉骨是前身

ルシ云

煙

屋ノカニヤクヲ云

霧

雪ノフル鳥

英

雲ノ流行スル

ヲ云又花ノサ

キ出ル鳥

雷

雷ノゴロクト

ナルヲ云キヒシ

映

クナルニ非ス

天ノ廣大ナル

雨フラントレテ

雲ノヲユルヲ云

絲

雨ノ細ニ降ル云

天

天ノ高遠無

邊

邊ナルヲ云

雨

雨ノ盛ニラ

荒

烟ノ遠樹ニタ

頻

千籠タルヲ云

雨ノシキリニラレ

東

敗荷

紅錦機空水國窮

錦ノリ多ル如荷花モチリテハ多クシテ水モ窮リシキクソ

鴛鴦一段榮枯事

鴛鴦ノ花ノサトキルト榮枯ニテラフ

元

槿花

風露凄凄秋景繁

風露凄ニトスセシク秋ノ景モレゲキソ

未央宮裏三千女

漢高祖ノ宮ノ名ヨハスヘテノ宮中ト云ル

西風偷得餘香去

秋ハカクノ花ノエニテ香ヲヌスニトリテ

五月菊

陽

五月菊

東籬千古屬重陽

十年古ヨリ菊ハ東籬ニサキテ九月九日ノ物也ニ

會得淵明高臥意

淵明夏日本北窓ノ下ニ枕ヲ高ノ臥多ク菊モ會得シタヘテ五月ニサキテ北窓ノ下ニサキテ

寒

松

半依巖岫半雲端

コト大ラ半ハイハチニヨリ半ハ雲ノハレヲサユルソ

黃濟

宋人

轉頭千蓋偃秋風

千蓋ノ千ニ數千ノキガサヤウチハスノ葉モ凡ニラレタ

都在沙鷗冷眼中

カモハガリハスセキニナリテイツモ榮枯ニテラフ

李義山

各八商隱

可憐榮落在朝昏

クダクダ花ハ朝ニサキ昏ニ落ルハハハナソ

但保紅顏莫保息

ウツクイ顔ヲモトメテ君ノ御恩ハムクダクダ花ノ如クモチモノナレハタニニラレナソ

分與秋城無限花

秋中ノカキリナキエニタノ花ニワケアヘルソ

宋壺山

前ニアリ

此本偏宜夏自長

コト菊ハ夏ニサキテ長日ノアツサヲモツニニシ

故來同占北窓涼

コトサラニサキテ同占北窓ノ下ニサキテ

李誠之

東陽ノ人

獨立亭亭月歲寒

コト立ニツクテ亭亭ノ月ノ歳ノ寒ニテラフ

星ノヒカリヲ云

皎ノ明ナルヲ云

解ノ明ナルヲ云

漸ノ明ナルヲ云

日月ノ東ヨリ

ソロクノ外ヲ云

雨フリテ天色

クヲキラ云

霜雪ノ寒氣

ハケレキヲ云

雨ノ色ヲ云又

露ノヲキタル貞

ヲ云又星ヲ云

空ノハルカニ遠

ヲ云

歌

星ノヒカリ

ナルヲ云又天河

ノアサヤカニ見

ユルヲ云

危

雲ノヒラクトフ

ルヲ云又雲霞

ヲモ云

高拂危樓低拂塵

思量卻是无情樹

北枝梅開已日久

立春日忽放一枝

印印來尋坡上梅

廣寒宮裏長生藥

冰膚不許尋常見

海棠

梅太清癯桃太肥

何人筆下有香字

哭花

曾愁香結破顏遲

文

會愁香結破顏遲

今日妖紅委地時

灞橋攀折一何頻

不解迎人只送人

一株獨不着花

陸務觀

枯槎忽見一枝開

醫得冰魂雪魄面

故隱輕雲薄霧間

王曜軒

不濃不淡此花宜

為杜陵翁補逸詩

史景陽

今日妖紅委地時

史景陽

今日妖紅委地時

今日妖紅委地時

瀟々

雨ノシタ、ルヲ云

雲ノヲホフテ

クヲキヲ云

雲霧ヲ遠ク

ノソムノ色ヲ云

秋風ノ色ヲ云

密ノ

雨雪ノフル色

雲ノ行負

星ノヒカリヲ云

又電ノヒカリ

爛ノ

星ノ多ノヒカリ

盛ナルヲ云

惨ノ

秋色ノ物カチ

シキヲ云

平ノ

山ノ高大ナル

巖ノ

山ノ高クサカシ

キヲ云

巖ノ

巖ノ

巖ノ

巖ノ

巖ノ

來時官柳萬絲黃
ワガキタキヤチキガ余タレテ黄イ占目ツリタヲ

我比楊花更飄蕩
ワガ身ヤキキラシムハ別ノタノヨイイガキキ

山石榴
ツミノ名ナリ

似火山榴映小山
火ノマアキツビガ小山ニカヤキ開ク

一朵佳人玉釵上
美人ノ玉ノカサレノ上ニニ玉ヲサレタレバ

白芙蓉
豪ノ

凝露堂木犀
東ノ

夢騎白鳳上青空
白キ鳳凰ノ上ニ乗リテ

身在廣寒香世界
ワガ身ハ月宮ノ香世界ニ在リ上ニ思多

山茶花
東ノ

江南地館歷深紅
江南ノ旅屋ニテ花深紅地ヲスホト多クセタ

卻是北人偏愛惜
北國ニ在リ北人ハハナカキニテ花ヲ愛シシム

去日飛毬滿路傍
昨日ハキリテ路ノカハラニミチタワヤキキ花ヲ

楊花只是一春忙
ヤキキ公春ハカリイノガシワレハ四時トモイノガキ

杜牧之
前ニ見タリ

繁中能薄艷中閑
花ノシキキハ色ウスキヤヒヤカナルハニツカ

祇疑燒卻翠雲鬟
翠雲ノヒニツラヲ火ニテヤカトウタカハル

陸龜蒙

楊廷秀
前ニ見タリ

徑度銀河入月宮
天ノ河

覺來簾外木犀風
ユキメタレハスシノ外ノ木犀花ニ風カフニテホク

朱元晦
名ハ善

零落山烟山雨中
山烟山雨ノ中ニミチテ零落ノ當リス著モイ

數枝和雪上屏風
數枝雪ニサキタル処ヲ繪ニカキ屏風ニ上ス

五七

隣ニ
母ノウ子ノ多クツラナルヲ云

磷ニ
水ニ石ノアラスルヲ云

湯ニ
水ノサカシテ負

決ニ
水ノ深ヲ云

泓ニ
水ノ深ヲ云

浮ニ
水ノ盛ニ流ヲ云

浸ニ
山ノ高大ナル負

滂ニ
水ノ盛ナル負

注ニ
水ノナカル、負

滂ニ
水ノナカル、負

滂ニ
水ノナカル、負

滂ニ
水ノナカル、負

滂ニ
水ノナカル、負

澄ニ
ヨイ動ヲ云

尤
題端正樹
石榴樹ヲ玄宗端正樹ト名ツケテ多ク

路傍佳樹碧雲愁
馬嵬路ノカクハニ石榴樹アリ雲モ多クヒキクニク

草木榮枯似人事
草木ノサカスルモカク、モ人ノ上ニ、タソ昔ハ玄宗ニ端正樹ト名付ラシモ今ハニトリノカクサセニクテ

陽
虞美人州
項羽ノ年サキ虞氏カ塚ノ上ニハタ草ナリ

魯公葬後一抔荒
項羽死ノホムツアチ一スツキモキトモアハタツ

妾願得生墳上土
項羽ノ塚ノ上ノ土ニ美人草ト云フヲキ

鳥獸
鳥聲ノ有ル

流年冉冉去無情
流ユク年ハ冉冉ト行去テ無情ナモノ

城郭雖存人換盡
城郭ハ存レモ人ハカワリ死ス

庚
鶯梭
ウグヒスノトミルハヨクヲチルヤチキ

擲柳遷喬太有情
ウグヒスカ柳ニ多クリ喬木ニツタテテコヨアリケテ

雜陽三月春如錦
三月ハ春ニキクゴトク花サカリ

支
南海食蜩
カキクマラ

溫庭筠
前見多ク

曾侍金輿幸驛樓
玄宗コニ侍リ鳴ノタヒニユキセル時ヲ樹ソ

綠陰寂寞漢陵秋
緑陰ノ寂寞ナリ漢陵ノ秋

蕭德藻

誰與笙歌薦一觴
アトシララモモナケレハタレトニセカキマヌ

日翻舞袖向君王
日ニ舞ノ袖ヲ向テノ項王ニ手向ニキ

陸務觀

日夜溪頭布穀聲
夜ニホトリニハカキエテアハチン布穀ハハト

合威應悔學長生
丁令威ハ鶴トナルテ長生ニカコクハトセ

劉后村

交交時作弄機聲
トヒカワラハハタラ、ル音ニメツ

多少工夫織得成
ウグヒスガ多クテ錦ヲリナシラン

彭復雅

彭復雅

池水ノ清クヌ

ミタルヲ云

納

川ノ深ヲ云

蔭

山ノ高ヲ云

盤

山ノメタリニガ

リタル貞

灰

山ノ高クゴヘタ

ル貞

吃

山ノスルトニヤ

水ノ日ニウツロヒ

テ光アルヲ云

滾

泉ノ漉出テツ

盪

クルノナキヲ云

山ノイクエモカ

ガナリタルヲ云

藹

山林ノ盛ニ茂

リテ翠ナレヲ云

原野ノ盛ニ

ケリタルヲ云

累

累

累

累

累

潮平蜺艇傍舩歸

齒頰有餘風味薄

雁陣

雁の陣を居ハイキ入人数多クヤウチ

出塞行行如出戰

平沙夜雨排形勢

翡翠

人怨鵲依庭

桃花馬

白毛ニヤカキ毛ニシテ桃花ノ如ク馬ナリ

白毛紅點巧安排

莫解雕鞍橋下洗

魚

度水穿雲密又疎

畫堂銀燭明如畫

買覘近爐亦自奇

一檠秋影晚唐詩

劉后村

前ニ見ナリ

街蘆寂寂類街枚

誰爲舟師破得來

劉廷世

涼冰飛來立

馬伯庸

勾引春風背上來

恐隨流水泛天台

僧以仁

紗囊曾聚舊茅廬

只照笙歌不照書

帛

六

石ノ多クアツマリ
カヤナリタルヲ云

蠱ニ
峯ノ多クナラヒ
ツラナルヲ云

垣ニ
道路ノタヒラカ
ナルヲ云

漾ニ
水ノタ、ヘテタ
タヨウ貞

曲ニ
溪ノメグリマカ
リタルヲ云

澗ニ
澗水ノソ、キ
イツルヲ云

瀝ニ
水ノ流ル貞

瀝ニ
石ノ多クアツマ
リタル貞

瀝ニ
水ノ流ル貞

瀝ニ
山ノスルトニツ
ツタチタル貞

瀝ニ
林在ノフカク
ツタチタル貞

庚 蟬

夕陽枯木亂蟬鳴
日之ニカレホニ蟬カカナタコナニク

若近栢梁臺上宿
漢武帝ノ作ラセタ栢梁臺ホトニ蟬カイタカ

庚 又

露滿枯腸蛭頓輕
蟬カ露ヲスレテエタルハワタニクモエテカク

薰絃寂寞無人續
舞クチカセシタ人ツクイテ舞ヲモクモイテ

徐山玉

野露充食一腹清
蟬カ野ノ露ヲタモヒテモクニシテ腹モクサキヨク

羽虫部裏合長生
羽ノ虫ノ部ノ裏ニ合シテ長シク生ケル

李梅亭

山林那有不平鳴
山林ニイテホトニ不平ニ鳴カス

故揖清風作頌聲
故ニ揖ク清風ヲシテ頌ノ聲ヲ作ル

虞伯生

數聲只許落花知
數聲ヲ落花ニハキカスレテ人ニキカサズ

李公渡

一山行過四山香
一山ヲ行クニ過クニ四山ニ香アリ

枉恐真人鼻孔長
枉ニ恐ル真人ノ鼻孔ノ長ク

畫圖

宋徽宗雪江獨棹圖 僧季潭
宋徽宗ハ繪ノ上手ナリ雪ヲフリタル江ニヒトリササスルヲ畫ニカレタリ

微

宋徽宗雪江獨棹圖 僧季潭

山峯ノ多クア

ツミリタルヲ云

カサナリタルヲ云

層ノカサナリ

タル

殿堂ノ大ニ

高ヲ云

ケテ翼ヲ張タ

ルガ

家ノセハキ也

家ノ潤クヲ

ク厥ヲ云

春ノ景ノ溫和

ナルヲ云

春ノアタハカナル

良嶽秋深百卉腓

妻涼五國城邊路

題子卿牧羊圖

自是天上肯放回

漢風吹散幾羊隊

釣臺圖

魚

桃源圖

圓

圖畫溪山足四隣

不因漁棹吹腥網

訪戴圖

四山如玉夜光浮

若使過門相見了

胡塵吹滿兜龍衣

得似寒江獨棹歸

李古溪

回頭羞殺望鄉臺

卻入麒麟隊裏來

僧橘洲

詩問壽等是有酒無

僧樵隱

晴雲難掩洞門春

老卻桃花獨厭秦

來子儀

一舸玻璃凝不流

千年風致一時休

若使過門相見了

若使過門相見了

春ノ日ノアタカ

ニノトカナルヲ云

愛

日ノ暮ントスル

時ヲ云

烈

冬ノ寒氣ハゲ

レキヲイフ

平

腰手眉ナドノ

ホソキヲ云

織

白髪ノ生シタ

ルヲ云

便

腹ノ名フクレタ

ル白

斑

涙ノラツルヲ云

蠶

愚癡ニソウゴ

トシテ居ヲ云

痛

美人ノ姿ウル

ハシキラ云

藥

人ノヤセタルヲ云

庚

題明皇按舞圖

玄宗舞ヲカキテ圖ナリ

沈彌幸

坐看霓裳舞袖輕

霓裳舞ヲ舞ヒ袖ノ多キヲ盡テト坐ナクモ少

安危機軸自分明

天下ノ安ト危トスイサヲ舞中ニ分明ニ示ル

誰知一片笙歌裏

タモトルニ笙歌ノ一片ニハルシト安祿山ガ漁陽ヨリ軍ヲコソクニシテ上ラシトハ

已有漁陽鼙鼓聲

ハシテハ有ル

侵

楊妃齒痛圖

楊貴妃ガ齒ヲイタム処ノ圖

危逢吉

名ハ積 臨川ノ人

痛入香奩是不禁

イタミイテ香奩ノ中ニ入ル

三郎心痛亦何深

玄宗モソバカフカ心ヲイタニナルノ三郎ハ

當年要有肩亾處

唇ハ齒寒ト上國ノハイトルニタノタガカニ齒ヨリモ涙ガハルイイトル玄宗シテモタツ

自是君主不動心

フカクモ

題秋白象

玄宗歌舞シヤシテ樓ヲ欄干ニ月ガニキタツ

曾一初

天風雨初 金襴笈

華前莫艸清平調

花ノ前ニテ李白ガ作タ清平調ノ曲ヲ州スルナ

飛燕深宮不耐寒

漢成帝ノ后飛燕ヲ貴妃ニシテト入タノ李白

陽

和靖索句圖

林和靖ガ詩ヲ作ル圖ナリ

葉介老

ナカサレ

黃葉蒼苔滿石牀

和靖カイル石ノユカニハキル葉アラキ其口ニキタツ

畫成童鶴亦淒涼

ヤタラニ童子ト鶴トヲ畫タカサレサラニ

當年若從東封駕

泰山ノ上ヲ東封ト去和靖毎用トメタニ真宗用ヒスヨツテ御トモラセニタツ和靖トモラセ

未必梅花爾許香

イタカニ梅花ノ香ハ

庚

和靖雪後看梅圖

和靖ガ雪ノ後ニテ梅ヲ看ル圖ナリ

僧希叟

西蜀ノ人

破曉湖山入畫時

湖山ノアカツキテ畫ニカキテ湖山ハ和靖ガ詩ニ

短篷搖雪傍疎籬

短篷ノ上ニ舟ニリ雪ヲシラニガキニ梅ヲニル

湖山アカツキテ畫ニカキテ湖山ハ和靖ガ詩ニ

短篷搖雪傍疎籬

綿

四

酒クサキ負カタテ

飛トビニ

ヒトリ立カ多チ

ワカタラツク

シキ負ナリ

浪ノ流レツラ

ナルヲ云ナリ

信シニ

口ヲ匠ク負

舞マユヲ一フカサ

ノ輕ク舉ホヲ云

腰ノタヲヤカ

ナルヲ云ナリ

眼メノ丸ハ

容貌ノ丸ハ

レキヲ云ナリ

身ミ輕クハヤ

飛トビ行スルヲ云

痴チニ

儋翁老去氣崢嶸セン

好債官奴重秉燭コト

寒サムイ

水仙圖スイセン

華似金盃薦玉盤ハナニ

世間復有雲梯手セ

尤ユ

墨菊ボクキキ

海客舊林扁牀北カイ

灰ハイ

春浦歸帆圖ハルホ

涵空水色碧於苔カン

疑是桃花源上客ウタガ

元ゲン

墨梅ボクバイ

瘦損昭陽鏡裏春ウソ

淚痕滴盡穹廬月ナ

尚擬長竿擣海鯨ナ

何山風雨寫秋聲ナ

楊仲弘ヤウ

炯然光照一庭寒ケウ

獻與嫦娥月裏看ケン

僧一初ソウ

松中無端亦生刺ソウ

孟攀鱗メイ

照眼山光翠作堆テウ

輕舟天外得春來ケウ

劉仲尹リウ

漢家公主奉烏孫カン

誰道神香解返竟スエ

漢家公主奉烏孫カン

誰道神香解返竟スエ

誰道神香解返竟スエ

誰道神香解返竟スエ

誰道神香解返竟スエ

誰道神香解返竟スエ

誰道神香解返竟スエ

誰道神香解返竟スエ

ル、ノナキ貞

平

鳥ノトエツル色

鳥ノ色ヤハラ

カニサエツル云

鳥ノトヘツル色

鳥ノトヘツル色

鳥ノトヘツル色

鳥ノトヘツル色

鳥ノトヘツル色

鳥ノトヘツル色

鳥ノトヘツル色

鳥ノトヘツル色

鳥ノトヘツル色

鳥ノトヘツル色

鳥ノトヘツル色

鳥ノトヘツル色

鳥ノトヘツル色

鳥ノトヘツル色

鳥ノトヘツル色

鳥ノトヘツル色

鳥ノトヘツル色

鳥ノトヘツル色

鳥ノトヘツル色

鳥ノトヘツル色

鳥ノトヘツル色

鳥ノトヘツル色

鳥ノトヘツル色

鳥ノトヘツル色

鳥ノトヘツル色

鳥ノトヘツル色

鳥ノトヘツル色

鳥ノトヘツル色

支

葛仙翁移居圖
葛稚仙居処ヲラツカユル圖ナリ

翁媪相攜入翠微
クヨチババ夫婦手ヲ引テ山ニ入リ奉微ハ山ニ

丹砂不是神仙藥
葛稚川カ丹砂ヲチリテ長生ノ薬ニテヌリ

周

習池醉歸圖
晋ノ山簡カ酒ヲクミ池ナリ

襄漢方屯十萬兵
襄陽縣漢陽郡二十方ノ兵アツリテセムレ

紛紛俱晉昔渠輩
三カカカ多普世ヲマミリハ山簡カモカク

沈

沈氏歸能味圖
一カカカ多普世ヲマミリハ山簡カモカク

消夏夏藉琴書力
琴ヤ書ヲ樂テ夏ヲ消スト既去来賦ニス

魚

明皇擊梧桐圖
玄宗小キ竹ヲ以テ桐ヲ打チテ拍子ヲトス

三郎耳譜趁華奴
玄宗年、音律ニ通シ拍子ヲトスハ華奴去入ヨリ

天寶錯來非一拍
天宝年中天下ヲヤセテハ拍子トシテハクサセ

魚

明皇醉歸圖
玄宗五ノカナル圖

日暮毬場醉欲歸
日暮クテテリクハ酒ニヒカヘル

綿

停鞭更進紫霞杯
馬ヲトメテ又カキラスメニル

袁伯長

各八捕

轉頭猶有所憐兒
三ハセバ子ヲウレテ山ニ入ルカキタリ

勾漏歸來鬢已絲
勾漏ノ人トナリタリタレハ鬢白クツタラ

馮叔獻

各八馬内翰壁

鄧池印往不曾醒
山簡カハス習池ニユキテ酒ヲクミテセヌ

何獨王家一寧馨
オウ王侯南一人オラシ寧馨設ハ如此上心

應無一事掛心頭
一事モ心ニカ、ルハナク

借問先生有底憂
カニ問淵明ハ何ノ憂ヒガアル

馮叔獻

各八捕

風調才情信有餘
風調才情信有餘

霓裳中節亦區區
霓裳中節亦區區

袁伯長

各八捕

停鞭更進紫霞杯
馬ヲトメテ又カキラスメニル

雀ノナク色ナリ

鳥ノ飛羽ヲト

鳥ノ多ク鳴テ

カニビスレキヲ云

白鳥ノ羽毛

ノ潔白ナルヲ云

虎ノ声ナリ

馬ノトク馳負

馬ノハチアカ負

馬ノツカレタル負

馬ノ行カクチ

猿ノ啼コヘナリ

鹿ノナク色ナリ

又虫ノナク色

虫ノナク声

虫ノワゴク負

老髯未省霖鈴曲

杜陵春遊圖

杜陵野客正尋詩

一樣春風驢背穩

東坡海南茶圖

講筵分賜密雲龍

地惡九嶷同火

筆勢咸傳是阿章

苦心只辨雲烟好

文與可墨竹

微材未許逸坡翁

海上何人收鐵網

宣和畫馬

健筆縱橫老愛工

珊瑚掣起翠濤中

程鉅夫

猶願君王款款回

程鉅夫 元人

花柳前頭思欲迷

曲江何似浣花溪

馮叔獻

春夢分明覺亦空

天遊雨夜

短屏山影露微茫

不救人呼作米莊

顧謹中 前二

健筆縱橫老愛工

珊瑚掣起翠濤中

程鉅夫 前二

程鉅夫 前二

程鉅夫 前二

程鉅夫 前二

紛ニ

蝶蜂ノ飛ヲ云

又蚊ノムラカレ

鳥虫トドノ又

トトフヲ云

翻ニ

蝶ノトブヲ云

然ニ

螢ノヒカリ也

羨ニ

蝶ノ戯舞ヲ云

啜ニ

草虫ノナク

蚊ノムラカリ

ナク負ナリ

蕩ニ

蠶ノムラカリ

飛ユエナリ

出ノ行自ナリ

又

蝶ノムラカリ

蝶ノムラカリ

蝶ノムラカリ

蝶ノムラカリ

蝶ノムラカリ

蝶ノムラカリ

蝶ノムラカリ

蝶ノムラカリ

蝶ノムラカリ

蝶ノムラカリ

蝶ノムラカリ

蝶ノムラカリ

蝶ノムラカリ

蝶ノムラカリ

半夜房星下九關

宜和得此渾無用

神駿爭雄粉墨間

無邊生意繞樓花

貌得芙蓉並帶花

院鈴不動文書靜

春人毫端散彩霞

楊補之墨梅

范德機

虞伯生

莫爲園林雪後花

孰空塵墨印工妙

筆端有蘭亭

郭熙畫木

江南喬木已無多

記得玉堂春畫水

寒林坐對老東坡

誰畫芙蓉天鐵石柯

宮女度曲圖

望瀛法曲紫霞觴

翠竹涼深宮院密

新聲那得過宮牆

袁伯長

袁伯長

袁伯長

袁伯長

袁伯長

袁伯長

袁伯長

袁伯長

袁伯長

袁伯長

袁伯長

袁伯長

堂ノヒカリナリ

堂ノヒカリナリ

堂ノヒカリナリ

堂ノヒカリナリ

堂ノヒカリナリ

堂ノヒカリナリ

堂ノヒカリナリ

堂ノヒカリナリ

堂ノヒカリナリ

堂ノヒカリナリ

堂ノヒカリナリ

堂ノヒカリナリ

堂ノヒカリナリ

堂ノヒカリナリ

堂ノヒカリナリ

堂ノヒカリナリ

堂ノヒカリナリ

堂ノヒカリナリ

堂ノヒカリナリ

堂ノヒカリナリ

東 江叟吹笛圖

千歲神蛟化作翁

曲聲不許人間聽

雜賦

與趙子期趨閣雜賦

屏風圓座鬢髮純

京國多年情盡改

去年盜賊兩經過

老父自嫌身不死

客東湖

青燈耿耿思悠悠

病枕不禁春睡重

建安遺興

陸務觀

顧謹中

月明吹笛向珠宮

捲入重湖半夜風

絳蠟搖光照暮酣

忽聽春雨意江南

破屋蕭蕭帶薜蘿

白頭時節見千戈

虞繼之

寶鵬香寒吐復收

東風吹夢落滄洲

陸務觀

陸務觀

陸務觀

陸務觀

區ミ
モ、小キヲ云

口々ニ言テカ
トヒスレキヲ云

惇ミ
ウレヒアル貞

怡ミ
ヨロコブ貞ナリ

君ノ徳ヲ云
聖強ノ貞ナリ

依ミ
ヨリナヒク意

寐ミ
物サヒレキ貞

中ニ怒ヲ含
テロニイハサル也

非ミ
言ニト欲ノモ未

生レツキカイナク

建安酒薄客愁濃
建安ノ酒ハ薄ク客ノ愁ハ濃シ

不許今年頭不白
今年頭ノ白クハ許スルハカクモヨイカトナク

鍾山
應天府アリ

澗水無聲繞外流
澗水ノ聲ナク外ニ流ル

望山
山ヲノミナリ

若說神仙求便得
仙術モトムレバ得モノトイハシ漢武帝ホト仙術ヲ求メ人ハナクレバ茂陵ヘホムリトナク

壁門金闕傍天開
禁中ノ門ノ多ク黄金ニテヨミエタカ高クシテ多ク

白日扁舟滄海去
白日ノ扁舟ヲリテノフウニシテカサレトモ

題陳此山扇
陳此山カ扇ヲ畫タリ

功成不用服丹砂
仙術ノ功ナクテ丹砂ヲ服スルヲ要ス

清曉山中三尺雪
アツキカク山中ニ三尺ノ雪ガアリトナク

除卻啾詩事事慵
詩ヲ吟スルヲ手クハ事ニ付モウケ

城樓殘角寺樓鐘
城樓ノ角寺樓ノ鐘

王安石
前ニ

竹西花柳弄春柔
竹ノ西ノ花柳モ春ノ柔クナリ

一鳥不鳴山更幽
一鳥モナク山モカサナリサカサヒキナリ

羅鄴
餘杭人

秦少游
名八觀
高郵人

五見宮華落古槐
五年ノ間ツカテ宮中ノ花ヤ槐ノ落ルルニシテ

邵尋雲氣望蓬萊
禁中ヲリテス雲氣ヲ望ミテ蓬萊宮ヨリシテ

貫酸齋
名八雲石
元人

笑指雲霞憶是家
仙人ハ雲霞ヲ家ト定ムルニシテカナイ

道人禪氣似梅花
梅花イサキヨサキタル道人ノ禪氣ニタ

勞ニタヘヌ云

泣ノチカレ云

温和ニシクヤ

小兒ノ啼聲

髪ノ乱タル良

アヤアル良ナリ

髪ニ

髮ノ乱タル良

六ナルヲ云ナリ

洗ニ

體ニ

美善ノ解ナリ

施ニ

喜悅スル良

悉ニ

分カナル良

瞿ニ

フトロキ顧良

物ニ

醒ニ

心中スレキ良

肥ニ

子ニゴロニ信ア良

元

吟窓

獨坐吟殘幾度春

夜深村落無更點

老去

茅檐曝背數歸鴉

老去胸襟無雪月

漁竿消日酒消愁

卻恨韓彭興漢室

先

世事

世事不齊君莫嘆

一般造化卻相背

僧舍晚歸

纔燒香篆點團茶

春酒留連又一家

趙紫芝 名八師季 永嘉人

小窗元不受塵昏

只把梅花記月痕

丁直卿 前二

冷淡思量到日斜

多時不夢見梅花

高辨 字八千里

一醉忘情萬事休

功成不向五湖遊

劉元甫

試看日月在青天

日月右旋天左旋

李潤甫 名八容

春酒留連又一家

纔燒香篆點團茶

僧舍晚歸

一般造化卻相背

世事不齊君莫嘆

先

卻恨韓彭興漢室

漁竿消日酒消愁

老去胸襟無雪月

茅檐曝背數歸鴉

夜深村落無更點

獨坐吟殘幾度春

元

吟窓

勞ニタヘヌ云

泣ノチカレ云

温和ニシクヤ

小兒ノ啼聲

淵ニ
フカキ魚ナリ

中ニ
ヒヤカナル魚

往來ノ魚

誦ニ
イカリテ呼良

訛ニ
タカイニ相ソ

嬉ニ
シル魚ナリ

タシニ
戯ルナリ

愉ニ
ヨロコバニキナリ

醉ニ
テ舞良ナリ

道ヲ行良ナリ

舞カ
カチナリ

期ニ
口トモル魚

戦ニ
競ニ

魚
ム鱈ナリ

武
キ魚ナリ

過午歸來
桃展齒

閑居雜興

一顧成周力有餘

中原莫道無麟鳳

文 睡覺

窓間寂寂曉燈昏

彷彿畫簷春雨落

尤 書憂

時人應怪我何求

磅礴崑崙二萬里

魚 捫腹

身如椰子腹瓠壺

着萬卷書雖不足

文 夢斷

半泥半雪半梅花

陳嵩伯

白雲閑釣五溪魚

自是皇家結網疎

李膺仲

睡覺無聊宿酒曛

只應猶是夢中雲

陸務觀

白盡從來未白頭

不知何地可埋身

同

三畝荒園常荷鋤

容數百人還有餘

劉巖老

夢ユメ志シホコリ大ナ
ハハ貞ニナリ
論ロコ
コビヘツラフ解

繡枕紅シ余カ虎意濃コ

夢ユメ竟ニ苦ク恨ハ歸ク來ル早ク

付與ツケ禪志

錦繡段終キ

國宗クニノサト率之ノ

啼鶯太似不相容ウ

不盡瀛洲第一峰フ

元祿五年壬申臘月之吉

苗村丈伯三徑考

五條橋通万壽寺町外屋

川勝五郎右衛門



計三十九
五十九
力
號年

