

詩林良材

卷之二

押韻部 凡七條

韻取之習

韻礎定法

分韻採字之法

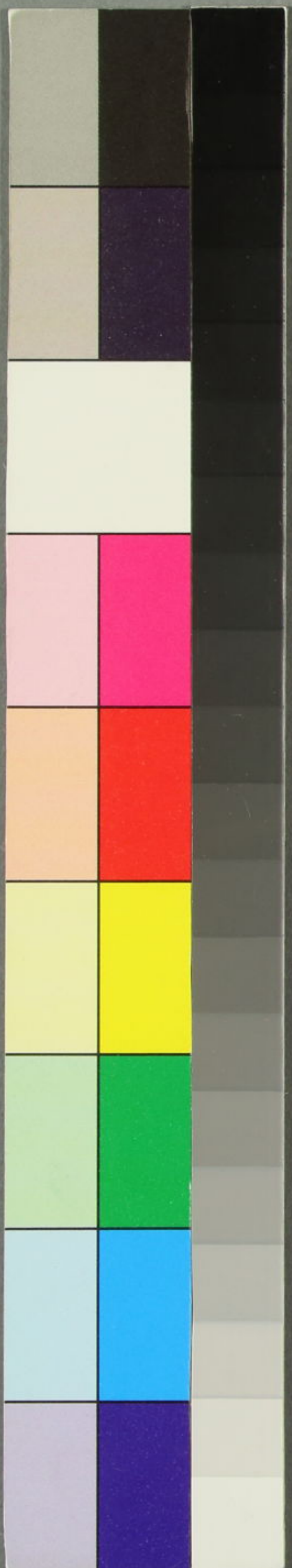
和歌末字取法

題之字押法

和韻次韻之差別

紙燭線香一寸之法

二



詩林良材乾之中

押韻部七條

○韻取ノ習

凡詩ヲ作ルニハ韻取ヲ最要トス。其題ニ就テ可然韻字  
 ヲ選<sup>エラビ</sup>出ス。廣キ韻ニテ取ルニハ猶モツテ題ト不都合  
 ルハ耻辱ナルゾ。和韻ナドハ少キ優<sup>ウ</sup>惣<sup>ソウ</sup>モアレド。本韻ニハ  
 殊ニカヲ入ルベシ。題ニヨリ趣<sup>シ</sup>向<sup>シ</sup>ニヨリテ皆故實アルベシ。  
 才學ノ淺薄風雅ノエ拙モ皆能見ユルハ韻脚ノ押ヤウ  
 ナルベシ。一句ノ最下ナルユヘ人ノ脚ニタトヘタリ。平人モ脚ニ  
 少ノ癖病アリテハ無事ノ人トハ謂カタシ。詩モ復然リ。一  
 句ノ精神<sup>キリ</sup>一首ノ血脉モ皆韻脚ニヨルナルベシ。和韻次韻

ハ逾其功ヲ經ザレハ純熟スルヲナシ。畧ノ其例ヲ舉ク。

○韻脚陳腐是ハ古人ノ毎ニ押来リテ珍キヲモナキ韻取ナリ。然ラ互見ノ勸モナク古人ト同ジヤウニ押テハ詮ナシ。喻ハ花ノ詩ニ子細ナク為誰紅ト云ヒ又香滿衣ナト作り。雨ノ詩ニ聽始奇打窓聲。月ノ詩ニ玉有華此心明等ノ字ナリ。如此字ヲ押テハ委曲ナシ。又詩ニヨリテ古キ韻ヲ取出ル程作意ノ功ヲ見ルヲモアリ。詩ニ翻案換骨ヲ秘トセリ。詩ノ趣向ノ三ニ非ス韻取ニモ有之。工夫スベシ。

○韻脚軟弱。是ハ押得テカノナクヤワラカナルヲ云。讀得ルトキ自ラ一句ノ精神下ニテ衰ユルヲ。喻ハ先花ノ詩ノ二ノ句ヲ作ルニ。花開紅白好交枝。又終日樹頭看更奇等

ノ句ナリ。漢人ノ詩ニモ偶ハ有リ心ヲ注テ見ルベシ。唯

字ブヘカラス。結句ニ到テ軟弱ナハ一篇ノ力ガ抜ルル。喻

ハ蕭々葉落暮前望皓月西流秋半空ノ類ナルヘシ。

○韻脚鴉腿。或ハ韻脚如鴉腿距ト云モ一類ゾ。是ハ韻字ノ

働ラカテベタリトセシヲ云。鴉ノ腿モ鴨ノ距モ重クテ歩イ

行ノ自由ナラヌエニ。句作りノカナワヌヲ如此ニ云フ。喻ハ

雲霧時聽隔嶺鐘ト作り。新陰濃綠遠樓生ナド作り類ヒ

點檢スベシ。人ノ脚ニテ云ハシナラバ腫癰アリテ働ノナラ

如シ。隔嶺鐘ト遠樓生ノ三字粘着スルゾ。

○韻脚輕浮。是ハ鴉腿ト違フテ又輕ハツミナルヲ云。餘

リニ輕キ字ヲ用レハ一句ノ精力浮テ下ニ落着セヌナリ。

言林自水書  
○韻脚不穩 是ハ義モ通シ文字モ下シ得テ疵ニモナラ

○韻脚停滯 是ハ韻ヲ下セシ法ニ病ハナケレ共只讀得ルニヨメガタシ故ニ是ヲ停滯ト云。卻テ此モ一病トナレリ。喻ハ八野望ノ詩ニ中頭風斷使雲遮ト云。池邊ノ吟ニ荷放清香來去知ト云類ナリ。使雲遮ト來去知ノ字此句ニトツテ滯停セリ。意ハ難ナケレ共讀過ニ疵ヲ

○韻脚拙劣 是ハ一句ノ意ハ通スレ共語ノ拙ヲ云。韻ニ引レテ學力薄キ者ハ不自由ニ拙劣ニイタルヲ不覺多シ。初冬夜作ニ切々寒蛩寒夜啼ト云。月下ノ作ニ中庭月色使吾愁等ノ句。寒夜啼使吾愁ノ押韻真ニ無味トナレ。炎蒸矮屋人難住蟬在高陰飲露鳴ト云句是結シ得テ拙キ物ナリ。

○韻脚不穩 是ハ義モ通シ文字モ下シ得テ疵ニモナラ

生セリ。結句モ同前。

○韻脚不穩 是ハ義モ通シ文字モ下シ得テ疵ニモナラ

○韻脚停滯 是ハ韻ヲ下セシ法ニ病ハナケレ共只讀得ルニヨメガタシ故ニ是ヲ停滯ト云。卻テ此モ一病トナレリ。喻ハ八野望ノ詩ニ中頭風斷使雲遮ト云。池邊ノ吟ニ荷放清香來去知ト云類ナリ。使雲遮ト來去知ノ字此句ニトツテ滯停セリ。意ハ難ナケレ共讀過ニ疵ヲ

○韻脚拙劣 是ハ一句ノ意ハ通スレ共語ノ拙ヲ云。韻ニ引レテ學力薄キ者ハ不自由ニ拙劣ニイタルヲ不覺多シ。初冬夜作ニ切々寒蛩寒夜啼ト云。月下ノ作ニ中庭月色使吾愁等ノ句。寒夜啼使吾愁ノ押韻真ニ無味トナレ。炎蒸矮屋人難住蟬在高陰飲露鳴ト云句是結シ得テ拙キ物ナリ。

○韻脚不穩 是ハ義モ通シ文字モ下シ得テ疵ニモナラ

ス又穀せり共極メガタキフアリ。此等ヲ不穩ト云。或ハ  
 清曉灑々露滿柯。此韻脚不穩。元ハ曉來灑露滿庭柯ト  
 云ハハ穩カナルニ平仄ニ拘ルユヘニ露滿柯ト云。古詩ニモ丹葩  
 曉露柯トハ作レリ。或ハ碧柯寒柯共作レリ。然共右ノ詩意  
 ニテハ碧柯トイヘ共碧ノ字餘リ。寒柯ト云テモ寒ノ字  
 餘ル。皆律ニ拘ルニヨリテ添字ヲシタルト見ヘテ曉ノ時  
 景ニツツルナシ。然ラバ曉露柯トハ作例モアリ然ルベカラシ  
 ト思ヘド。花ノ詩ニ丹葩曉露柯ト云ハハ穩ニテ右詩句ニ  
 イハハ韻脚ツミリテ不好ナリ。唯曉露已浮庭樹柯ト云ハハ  
 例ヲ借ルニテモナク穩當ナリ。此境ヲ知ルヲ詩句ノ第  
 一トス。千首萬句皆此格ナリ。漢人モ此ヲ專トスルユヘニ

日煉月煅ト云穩字ハ新聯ト放翁モ作レリ。此ハ韻脚ノ  
 ミニ限ラス一句共ニ不穩モアリ。又二字三字一句ノ中ニ  
 テ不穩モアリ。喻ヘハ水中ニ油ヲ點ジタルユトクナリ。一句  
 ノ中ニ不穩字アルハ一句ヲモヒ合ズ。一首ノ中ニ一句不穩  
 句アルハ一首思ヒ合ズ。遂ニ好詩トナルフナシ。故ニ漢人ハ此  
 ヲ修煉ス。然共最初習ヒ始ムルヨリ漢人ハ此ヲ教ヘトレ  
 見聞共ニ皆好詩ニ馴致スルユヘ不穩詩句ハ稀ナリ。本朝  
 ハ不然。詩學ノ教習ナキユヘニ多分穩ニ到ルマテノ修煉  
 ナレ。故ニ古ヨリ好詩少シト知ヌヘシ。右韻脚ノ義畧説セル  
 トイヘドモ此ニ限ルベカラス。然共他ハ類シテ推察セヨ。  
 ○又分字ニシテ韻字ヲ探リ。或ハ始ヨリ韻礎ヲ定テ

作ル。能習ヒ得サレバ押得ルヲ難シ。漢人モ此ヲ難事トス。如何ントナレハ。其探リ得タル字ヲ虚ト押テハ詮ナシ。其字ノ意ヲ働カサテハ分字ニシタル本意ナシ。分字ト云ハ其作者ノ文字ヲ取テハス働キラ見ントナリ。故ニ卻テ難字ガマシキヲ得タルハ押ヤスシ。働キガツケヨキユヘナリ。唯春ノ秋ノ寒ノ温ノ又ハ来ノ行ノ等ノ字ガ活動セヌ字ナルユヘ至意ヲ廻シ得ガタシ。初學ノ者ハ輕字ヲ得レハ押易トイフ詩ニ功ヲ積ルホト平易ノ字ヲ苦吟スルナリ。漢朝ノ例ヲ考ヘテ能ク知ヌベシ宋朝ニ寇萊公ト僧ノ惠崇ト池亭ニテ分字ニ詩ヲ作ラル。公ハ池亭柳ト云題ニテ青ノ字ヲ得ラル。惠崇ハ池上鷺ト云題ニテ明ノ字ヲ得ル。

晝ヨリ晚方ニテ案ジテ漸ニシテ惠崇打ウナツキ詩已ニ成レリト云。公試ニ吟過セヨト云。詩ハ五言ノ八句ナリ。雨歇方塘溢。遲回不復驚。暴翎沙白暖。引步島風清。照水千尋迴。樓烟一點明。主人池上鳳。見爾憶蓬瀛。ト作レリ。後ノ聯ニ明ノ字ヲ押タリ。自ラ云ク明ノ字ヲ五度押テモ押得ヌヲ漸ニ成レリ。此詩只一ツノ明ノ字ニ功ハアルト。某公笑云ク某ノ詩モ青ノ字ガ千變ナレトモ四度押テモ心ニ落ス。押得ルヲナキ程ニ最モ作ラザルガ勝レルトテ罷又。此遺事ニツキテ押韻ノ難事ヲ識得スベシ。古久ノ用心ノ深ヲ見ヅク。大凡池鷺ノ題ニテ明ノ字ヲ得ハ。鷺ニヨセテ雪毛明ナリ片翼明ナト作ルカ。池ニヨセテオラバ池水明ナリ

波影明ナド、作ラハ何カ難事ナラシ。然レドモ左ニテハ明ノ  
字ガ働カヌエハ死字トナリテ活意ハチキゾ。然ルヲ摟煙  
一、點明トイハハ明ノ字カ活動スルツ。一、點明ナリト云分ニテ  
ハ是モ死字ナルヲ摟煙ト云二字ニテ明字モ活スルツ。鷺  
ハ元来潔白ナル物ヲ。池ノ水煙ノ内ニ居レハ他ノ物ハオホロ  
ニテ見分ケガタキニ。鷺ハアリくと見ユルエハ二箇モツテ明  
ナル物トハ知ラル、ト云心カラ一、點明ト云カ働ク。又、明ナ  
ルト云ニハアラス。煙ニ摟テヨリ明カ知ラル、ト云エハ活字  
トナル。此味ヲ能ク嘗メテ知ルヘシ。又柳ノ題ニテ青ノ字ハ  
押易ク。一段好字ヲ得タト思ヘ共漢人ハ不然。青ノ字  
大体ニ押テハ死字トナルエハ。冠萊公ノ作者サハ不作ニテ

罷ラレタツ。然ルニ今テヤウノ分字ヲ見レハ一切ニテ死字ト  
ナル。此法漢人ハ難事トス本朝ニハ不然。此ヲ死字ニ押ン  
テラバ何カ分字ニシテ逸興アラシク。韻ヲ極テ作ルト  
云ニテゾ。摟ジテ詩ハ前ニモ謂シゴトク活句死句ト活字  
死字ノ辨ヘテ最要トス。喻ハ生タル人ト木偶人トヲ見  
ルカゴトシ。其見タル通りニ相違ハナシ。眼自鼻口モヨク備  
リ。ソレカト迷フホドナレド。熟者シ来レハ一身ニ精神ノ働  
が見ヘヌエハ生氣ト云フガナシ。故ニ詩參活句セヨ莫參  
死句トハ戒タツ。是詩ノ第一義ヲ。詩ノ生死ヲ見分ホドノ  
勤メナクテ佳作ノ出来ンヤウナシ。此ヲ參得スベシトゾ。  
○又人ノ詩韻ヲ和スルモ韻字ノ和シヤウ數多アリ。第一

ニハ本韻ト同じ心ナラヌヤウニ和スベシ。然共字ニヨリテ篇  
ヲ重テ替ルヤウニ作り難キモアリ。彷徨徘徊嶙峋崢嶸  
等ノ連綿字多クハ替ヘガタシ。篇ヲ重ル時ハ幾度モ本  
韻ノ通り和スベシ。漢朝モ然ナリ。廣ク何ヤウニモ押改ラ  
ルヲ同じヤウナハ比興ト云。又先ノ詩ニモ挨拶アル時其  
情ヲ請ケ答ヘセトキハ又同じヤウニモ押ム。此ハ韻字ヨ  
リハ詩ノ情ヲ專ト作ルユヘナリ。其詩ニヨリテ微細ノ教  
習共有ヘシ。一例ニハアラジ。摠ジテ和韻ハ篇ヲ疊スルニ隨  
テ作難シ。然ル時作者ノ學カト才知トハ能見スベシ。東  
坡ナドガ博識ユヘ和章ヲ重ルホド秀逸が出タリ。梅ノ  
長篇ニ嗽ノ字ヲ押タル集ヲ考ヘテ熟味スベシ。昔茶ノ詩

腸字ノ和韻ニ曲凡蒲團聽煮湯煎成車聲遠羊腸上山  
谷カ和シタレバ東坡ユラ見テ。山谷ハ如此押韻ニツミノスト云々  
感歎セリ。如此本韻ヲ替テ作ノ働ガアハ何首モ作り得ソ。先ツ  
茶ノ題ニテ本詩ニ攪腸ノ擗飢腸等ノ字ヲ押トキハ早和シ難ク  
然ルヲ引カヘテ茶ノニエ音ハ車ノ坂ヲクタル如クテ作  
ルトキハ茶ニ的當シテ好韻脚トナル。羊腸トハ山坂ノ九  
折ヲ云。唐ノ代ヨリハ宋朝ニイタリテ和章ヲ重テ韻字  
ノ工拙ノ吟味ハ強クナリタリ。

韻礎ヲ定ル法

韻礎ト云ハ。席上ニテ何ノ字ヲ押ムベキト極テ作ルヲ云。  
絶句ニテモ八句ニテモ結句ノ韻ニ押ムヘシ。八句ハ偶對ノ



四ニモ押ドモ韻礎ト極タル上ハ絶句ノ法ノゴトク結句ニ  
押ヘシ。分字ナレバ八句ハ多分何レノ句ニナリトモ押ベシ。  
一詩排律ニサヘ礎ト極タル上ハ結句ニ押ヘキト云リ。礎ハ  
イレズヘト讀ナレハ家ヲ建ルニ先右ズヘテ居テ而後ニ柱  
ヲ立壁ヲ貼スルト齊キユヘニ名ツク。詩ノ作意ノ付ス以  
前ニ韻ヲ定ムルユヘニ又礎トハ云リ。凡韻礎ヲ定ルニハ  
然ト體ノアル字ヲ押ヘシ。題ト不相應ナル字ヲ好ムベシ。  
其題ニヨリテ撰出スヘシ。或禽獸器財天象所各等ノ字。  
或八十幹十二子方角等ノ字ナリ。或ハ坐客五人アルニ五  
味ノ字ヲ定メ四人アルニ四方ノ字ヲ極ルハ此分字ナリ。韻  
礎トハイワズ。韻礎ト云ハ坐客幾人アリトモ同題ニテ韻ヲ

一字ニ極テ押ヲ云。此ニテ面々ノ作意ノホドヲ見ルタメ。  
又此ヲ興ニモスルナリ。或花間鶯ト云題ニ熊ノ猿ノテド  
云字ヲ出スヲアリ。右ノ題ニ金ノ字珠ノ字ナドヲ出セ  
バ餘リニ作り易キユヘナリ。又雪中學書ナド云題ニ氣  
形ニテハ難ヤ猪ト云類器財ニテハ盃ヤ囊ナド等ノ字  
ハ容易ニ作ラルユヘニ題ニ取アワヌ猫ヤ牛等ノ氣形  
カ。弓ヤ朱ノ字等ノ器財カラ撰フソ。左アリテ又詩ニ成  
ガタキ難字ハ遠慮スベシ。題ニヨリテ見合セ干要。元ヨリ功  
者アルヲナリ。仄字ハ出スベカラズ。只平字ヲ用テ逾作者ノ  
粉骨ヲ見ルベシ。其不相應ナル字ヲ定メテガラ題ニ離レズシ  
テ干渉スルヤウニ作ルヲ功ト謂ツベシ。昔冬題三十首ノ拙

作アリ。例ノタメニ二首ヲ舉テ見セシム。如此格ニテ餘ハ推シテ知ベシ。煅煉成ル時ハ藍ヨリ猶青カラシム。

曉霜 以熊字為礎

回首朝暾未捧紅銀花鋪地弄寒風滿林露結蚩尤械霜滿殘楓暮有熊

爐會

烏銀爛々挽春溫坐會良朋設細論撥盡紅麟前陸茗爐邊何問有青猿

右始ノ詩一二ノ句ハ首ヲメグラシテ見レドモイニ夕朝ナル程ニ海ヨリモ山ヨリモ朝日ノ影ガ升ラヌ。先霜ハ朝ヲ本トスル故ニ云。殊ニ曉霜ト云題ニハナリ。暾ハアサヒト訓セリ。未捧

紅トハ日ノ光ノ紅ナル影ガ出ヌトゾ。銀花トハ霜ノ異名ゾ。日ノ影ノ出ヌ内ハトリソキ霜ガ地ニ鋪テ寒風ガ霜ヲ弄スル如クナゾ。三四ハ此霜ハイツクヨリカク置初タルト思フニ的ト蚩尤カ械ニ露ガ結テ霜トナレルナルベシ。然レバコソ殘楓ニ白ク置テ見ユルニヨリ。次テ面白ク有熊ノ君ノ黃帝ノ一ニテ思ヒ慕ハル、トゾ。是ハ昔蚩尤ガ逆心セシヲ黃帝兵ヲ舉テ涿鹿ノ野ニテ一戰シテ滅セルゾ。其時ノ械ヲ野ニ棄タレハ楓樹ガ生セシト云古事ヨリ作レリ。有熊ヲ慕ト云ントテ蚩尤カ械トハイヘド。タダハ言ヘカラス。楓ヲ立入トセルユヘニ霜ヨリノ結ビガヨシ。楓ハ又霜カ染ルニヨリニ霜トツガリ。畢竟霜カ一入殘楓

置ト云主意カラ曲折シテ作レリ。曉ノ心ナキヤウナレト  
露結チ為霜ト云カラ三ノ句ハ作レリ。是曉ノ事ナルホトニ  
曉霜トハキクゾ。後ノ詩一二ハ烏銀モ爛々トハ置火ニテ灰  
ノ色ノアカクナリタルソ。其暖氣カ春温ノコトクニテ冬ノ  
寒氣ヲ忘ルバカリゾ。坐ニハ良朋ノ心ノアフタル友生ヲ  
會シテ細ニ物語ヲスルゾ。三四ハ紅麟ノ炭ノゼウヲ火箸  
ニテ撥ハツクシテ陸龜蒙ガ嗜メル茶ヲ煎ズルゾ。然共真ノ  
龜蒙ナラ子ハ爐邊ノ使ヒ者ニ青猿ノアルヲバ問ヌゾトナリ。  
青猿トハ陸龜蒙ガ使ヒタル童子ノ名ゾ。是モ爐會ヨリ  
茶ト結ヒテ青猿ト言ヘバ題ニ通レヌゾ。烏銀ハ灰ノ異名  
紅麟ハ炭ノ異名ゾ。此兩首ニテ題ニ干涉スレトセヌゾ辨ベ

シ唯字ヲ押ムニテハナシ。猶先年黃葵館ニテノ會ニ花  
下言志ト云題ニテ星ト云字ヲ礎ニシテ各賦セリ。詩ニ  
甲乙アリ。舊卷ヲ見出セシホドニ例ノタメニ略シテ三四  
ノ句ハガリヲ舉グ。此心ニテ予題モ萬題モ皆同ク千  
首萬首モ齊シカルベシ。準知スベシ。

花下言志 以星字為礎

向天借問花前客 不識後身添酒星

同

春遊願使羣賢會 爛熳枝頭聚德星

右兩首相似タリ。初ハ酒星ヲ本トシテ作ルモ。先花下ノ遊  
ニハ酒宴ヲ專トセルユヘ。天ニ向テ問ヘルハ如ル此度々花前ニ

テ飲容カ集リテ酒ヲ好ミテハ。モシ死後ニハ天ニ登テ酒  
星トナリナシガ然ハ天ノ酒星ノ數ガタカラシカ左ハアル  
ジヤト天ニ問フトナリ。後ノ詩ハ後漢ノ陳仲弓カ諸子姪  
ヲ從ヘテ荀季和ガ家ヘ參會ス。太史ノ官羨シテ曰ク。天  
ニ德星聚レリ。五百里ノ内ニ賢人ノ集レルナラシト云古事  
ヨリ作レリ。此花下春遊ニ同ジクハ賢人ヲ多ク會セシ  
メテ。此爛熳トテリカヤク花枝ノ上ニ又天ノ德星ノ影  
ガ添タラハ逾逸典アラシトナリ。是モ花ノ宴ニハ人ノ群集  
セルヨリ德星ヲ結ビタルナリ。右兩首評シテ曰。初ノ詩  
ハ李白ハ酒星ノ魂ト云ヨリ思ヒヨリテ後身ノ酒星トナ  
ラシカト借問ス。誠花下醉遊ニ述ベン志ニハ真ニ相應シテ

興アリ。後ノ詩又荀家ノ德星ヨリ趣キ起リテ。常ノ飲  
宴ヲ辭シテ羣賢ヲ會シテ德星ノ耀ヲ爛熳枝頭ニ  
添ヘテ見シトノ志真ニ一等高カルベシ。初ハ句ヲ作ルテ好  
後ハ志ヲ立ルテ高シ。同等ナルヘシ。然共此志ハ月ニ對シテ  
言ントモサモアルベシ。花ノ下ニ言ヒ志ニハ花ハ遺恨ヤアラ  
シ。善ヲ盡ストハ言ガタカラシカ。

同

花同歳々人還異 惆悵今春添髮星

同

俱向花前須取醉 回頭歲月似流星

右二首初八年々歳々花相似歳々年々人不同ト云

詩ヨリ思ヒヨリテ。今春又白髮ヲ添ニテヲ歎セリ。  
惆悵ハイタム心。髮ノ星々タルハ白キ心ヅ。後ノ詩ハ  
友生イツレモ花前ニ向テ日々春遊シテ酔ヲ取夕  
ルニシクフナシ。回首テ世上ヲ見レバ歲月ノ遷リマス  
キフ天ノ流星ノトブガゴトシ然ハ何ヲ營テモ詮ナ  
シトナリ。評シテ曰ク。右二首始ハ髮ノ星々タルヲ花  
八年々ニ同ジトイヘト人ハ歳々改ルニ驚キタル真ニ謂  
レアリ。後ノ詩ハ歲月ノ速ナルニ驚キテ花下ノ爛遊ヲ  
勸メタル事理ヲ辨ヘタルルベシ。兩首真ニ句意相敵  
ス。誠ニ甲乙ヲ別チガタシ。何レモ感慨ヲ含ミテ情ハ餘リ  
アレドモ。花ニ對シテ言シ志ニ春候ノ融和艶冶ヲステテ。  
身上ノ迷懷ヲカタラバ花モ本意ナクヤアラス。然ハ佳  
作トハ治定シガタカラシカ。

同

枝頭早綴吳天雪 花外一樓壓落星

又

芳約在花連理稱 春宵一刻笑雙星

右二首初ハ吳國ノ落日星樓ヨリ思ヒ起リテ。枝頭ノ花  
ノ白キハ吳天ノ雪ノコトクナレバ。此花ノ邊ニアル樓閣ハ  
彼落日星樓ヨリハ卻テ風景ハヨカラントゾ。壓トハサレ心  
ゾ。後ノ詩ハ長恨歌ニ在地願成連理枝ト云句ヨリ情出  
テ、七夕ノ私言ニ事ヨセ又。元来芳約ヲ花トチギリツレバ

花ニ連理ノ稱呼アリ。然ハ七夕ニハアラフ子ド。春宵一刻ノ惜ムベキ夜ハニ。牽牛織女ノ年ニ一度ノ會合ヲ笑トゾ。當時七夕笑牽牛トモ作ルゾ。

評ニ曰ク。右雙首共ニ事ヲ用タリ。初ニハ落星ノ樓ヨリ興起リテ。笠重吳夫雪ト云句ヲ摘タリ。後ハ連理ノ契ヨリニ星ヲ結ヒテ。春宵一刻價千金ト云ヲ寄セタリ。共ニ其義通ゼリ。初ハ花ノ雪ノ麗シキハ落星樓モ及バント云。後ハ芳約在花ト云テ連理ノ盟誓深シ。共ニ花ヲ賞セル心強ケバ同品ナルベシ。然共外古事ヲ用テ花ニ挨拶ハアレ共。花下ノ志ニハ猶淺カラシカ。面賞ハアリトイヘド。心賞ニアラサル上ハ。十分ノ作トハ定ガタシ。詩

ハ同科ナルベシ。句格ハ初ノ詩好。用意ハ後詩優シリ。

同

樹底春風暮前起 三句花事半零星

又

欲援騷客同春賞 花下春風馳使星

右ニ首始ハ樹底ノ春風暮前ヨリ起リテ花ハ早半ハ散ズキヌ待カ子シ三句ノ花モ夜アケ方ニ星ノ半見エ又ゴトクニナリヌトナリ。三句ハ三十日ナリ。後ノ詩ハ此花ノ盛リヲ獨賞セシモ無念ナルベシ。騷客ヲ喚テ共ニ詩ニテモ賦セント思ヒ。花下ヨリ使ヲヨビテ消息スルヲ使星トハ唯使ノトミテゾ。使星ト云モ星ノ名ゾ。此星使ヲ主ドルユヘ。人間

ニテモ使ヲバ使星ト云ゾ。

評ニ曰ク。三句ノ花事半零。星真ニ好句ナリ。然共花下ト云題ニ落花ヲ詠ゼン。無念ナルベシ。シカレ後ノ詩ノ騷客ヲ喚テ共ニ盛リヲ賞セシハ。馳使星ト云モ好韻脚ナリ。詩ハ共ニ好ケレトモ。花ノ賞詠深キニ付テ後詩ヲ優レリトヤ言シ。

同

對花可惜隔年別 不妨歸途每戴星

又

對花好約多春去 樹外幾經霜與星

右兩押初ノ詩ハ巫馬期カ單父ヲ治シトキ出入戴星ト云

字ヲ借レルニヤ。此詩ニ星ヲ戴トハ夜ニ入レルヲ云。花モ又來春ナラフテハ咲ヌナレバ年ヲ隔ル別トハ云。此名殘ヲ惜ムユヘニ。花宴ノ歸サニ日ノ暮レテ星ヲ戴テ家ニ入ルモ更ニ妨ゲトハ思ワヌトナリ。後ノ詩ハ花ニ對シテ幾年トクノ花モ替ワラス見ルベキト多。春ヲ約シ去レバ又來春モ此樹下ニ參ラシニ。幾年カ日星霜ヲ經ルヲ見ントナリ。星ハ夜ノ一霜ハ朝ノ物。星霜トハ朝暮ト云ニガオトシ。幾年ノ春ヲカ此樹下ニ花ヲ見テ遊ントナリ。

評ニ曰ク。初ノ詩ハ花ニ隔年ノ別レヲ惜ミテ歸路ノ暮夜ニ及ニ。一モ厭ハヌ由ヲ述ブ。真ニ其情深シ。後ノ

詩ハ花ニ多春ヲ契去ルカラハ歳々幾日星霜ヲ此樹下ニ經ント云。當今ノ花ヲ賞セルノミニ限ラズ。多春ノ約マテ定メタルハ其情深キガ至リナリ。此兩首句意俱ニ好シ真ニ甲乙ヲ別カタシ。然共熟吟ヲスルニ。初ハ夕、隔年ノ別レヲ惜ムユヘニ暮ル、ヲ厭ハヌナレバ。當今ノ春ノ賞ニ限レルカ。後ノ詩ハ多春マテヲ約シテ。今ヨリ幾星霜ヲ經ント治定シタル其情一等深カラシホトニ。後ノ詩優レリト定ムベシ。殊ニ星霜ト續キ來タル字ヲ霜與皇ト顛倒シテ言ヒカナヘタルハ一種ノ奇作ナリ。本ヨリ星ノ字ニ用來タル熟字多キニ星霜ノ字ニ思ヒヨリケシ心衆ニ秀タリトヤ言シ。此等ヲ作トハ云。右兩

首今日席上ノ好作ナレバ後ノ詩ヲ第一ト定メ初ノ詩ヲ第二ト極メス。然共花ノ題ニ星ト礎ヲ定メタル難事ニテナキニアラス。羣作ノ間又可見作多シ。句意比可ナリ。姑ク琢磨ノ上ニテ如此定メ畢ヌ。

此詩此評ヲ詠味セバ其大略ヲ知ヌベシ。題ニテ作ル吟味ハ即題ノ趣トハ替ルヲ多シ分別スベシ。韻礎ノ押ヤウモ此格ヲ熟知スヘシ。

○分韻探字ノ法

分韻ハ通り題ナリ。席ノ人數ニヨリテ然ルベキ字ヲ撰フヘシ。四人アバ或江淮河漢ノ四瀆カ麟鳳龜龍ノ四靈ノ類。或ハ四方四維四友ナドノ内ヲ撰ブベシ。但題カ難題



ナレバ心ヤスキ字ヲ切。又題カ容易ナレバ作り難キ字  
ヲ押ム。見合セナリ。五人ヨリ百人ニ到ルニテ如此。或ハ  
古キ語ヲモ分チ詩ノ句ヲモ分ツベシ。時ノ興ニ任ズベシ。

○和歌ノ末字ヲ取ルノ法

和歌ノ下ノ句ノ末ノ字ヲ取り用テ詩ノ結句ノ韻字  
トス。平ニテモ仄ニテモ文字次第ナリ。喻ヘバコ又夕暮ノ  
松風ノ音ト云歌ナレバ音ト云字取ル。漕行舟ノ跡ノ白  
波ト云歌ナレバ波ト云字ヲ取ル。是皆平聲ナリ。杉ノ  
木ノ間ノ有明ノ月ニ八月ト云字ヲ取。佐野ノワタリノ  
雪ノ夕暮ニハ則暮ト云字ヲ取。此皆仄声ナリ。又消ズハ  
アリトモ花ト見マシヤ。花ノ昔ノ香ニ句ヒケル等ノ歌ハ。

テニハ字ヲ棄テ、始ノ歌ハ見ルト云字ヲ韻トシ。後ノ  
歌ハ句ノ字ヲ韻ト定ム。或ユキケルハ行ノ字ナルラニハ成  
ノ字ヲ取。此例ニテ他ハ準知スベシ。然共歌ニヨリテ同字  
重疊スレバ見合セテ取。或逢ス夢路墓方リケリ等ハ墓  
ト云字取ガタキニヨリテ路ノ字ヲトルベシ。又行エカ  
ナ等ハ哉ノ字ヲトル歌ノ數ニヨリ僻字等ハ又見合セ  
ニ習共アルナリ。大低ハ此分ニ作ベシ。歌ニヨリテ和スニ換<sup>イサツ</sup>換<sup>イサツ</sup>ヲ  
スルフアリ然ラザルモアリ。歌ノ心ヲ請テ作ル心ハ詩ノ  
和韻ト同前ナリ。戀ノ歌ハ又戀ノ心ニテ和スル法ナリ。然  
共戀ノ心ヲ作ルニ遠慮アルズバ又作りヤウ共アルベシ。一  
向ニ戀ニ作ラストモ詩ハクルシカルマシ。戒ヲ含ムヲ第一

ノ要トス。釋教述懐ノ心モ戀同前タルベシ。著述ニ引レテ和思ヲ着ルヲナカシ。惚ヅテ和歌トノ贈答ハ心得共アリテ作り難シト知ベシ。

○題ノ字ヲ押ム法

題ノ字ヲ押ムトハ。坐客少キ時題モ作りヤスシ。何ゾ探字ニセント云時。相應ナル字モ思ヒヨリナクハ。則其題ノ字ヲ探ル。坐客三人ナレハ三字題ヲ出ス。花似雪遠村。雪ナト云類ヲ切テ探ル。坐客四人ナレハ四字題ヲ出ス。書窓。聞鶯。荷淨。納涼等ノ題ヲ探リ字トス。是ヨリ以上モ皆然ナリ。然レドモ題ニ心得アルベキヲナリ。花ノ題ニテ作ルニ花ト云字ヲ得。鶯ノ題ニ鶯ト云字ヲ

探リ得ニハ詮ナシ。題ニカ、ラヌ字ヲ取ルヤウニ案ジテ題ヲ出スベキヲ本意ナレドモ。左ハ成ガタキニヨリテ皆題ニカ、ル字トナレリ。唯韻字ヲ定メタルヲ興トスルノミ。題ニカ、ラヌト云ハ。剡溪。藤ト云題ハ紙ニテ作ル。程伊川ト云題ニテハ程字ノ心ヲ作ル。程ノ字モ他事ニ働ク字ナリ四字題モ五字題モ此例ナリ。然レドモ主客ノ心ニ任セテ坐興ニ隨フベシ。

○和韻次韻ノ差別

凡韻ヲ和スト云ヒ次ト云同事ナレ氏和トバカリ云時ハ本詩ノ心ヲ受テ挨拶ヲスルカ。返答ヲスルカ。何サニ意得アル時ニ云。次トバカリ云時ハ只韻字ヲ次テ用バカリ

ニテ。詩ノ心ハ何ニテモ作ルソ。挨拶モ入ラヌゾ。同事ノ内  
只是程ノ相違ナリ。見合せアリテ心得アルナリ。喻ハ  
次某人韻以答惠某ナト書ハ和ノ字書タル同前ナリ。即  
興等ノ和韻ハ次韻同前ナリ。少ツノ差別ナリ。或、和答  
和示和酬ナド云同前ナリ。和字ニ心得アルナリ。

○紙燭一寸線香一寸ノ法

紙燭ト云ニテ定ル法ハナシ。唯杉原紙ヲ一寸ハカリ幅  
ニ裁テ堅メニ燃ルヘシ。アツリ堅ケバ火タチ消ヘスル。柔  
ナレバ早く燃過ギス。俗童ノ戯ニ火ハヒト云フラセシ其加  
減タルヘシ。一寸ノホドモ。墨ヲ廻リニヨク付シハ其所ニイタリ  
テ火消ルモノナリ。線香一寸ト云テモ線香ニ太ト細トアリ。

大低坐禪ナドニ用ル細キ線香タルベシ。最カ子ノ尺ニテ  
一寸タルベシ。銀燭一寸ト云モ。倭燭ニテ此目掛ト云位ヲ  
用ベシ。紙燭一寸ニテハ絶句ヲ漸ク書合スホトノ間ナリ。線  
香一寸ニテハ五言ノ八句ニテハ作ル人モアラヒカ。七言ハ成  
ガタシ。銀燭ニテハ七言ハ句モ作ラルナリ。大低如坐極リ  
アハ人ニ所望スルトモ相應ニスルゾ。至テ逸作ナルハ七步  
ハ更ノ間ニ作り。磬ヲ打テ響ノ終ラヌ内ニモ作ルナリ。此  
モ雅遊ノ一ツナリ。凡如此逸作ニハ心得ニ習ヒアリテ又作  
得ルゾ。然共常ニ心ガケテ度々煉熟スルニアラサバ及  
ベカラス。勤ト功トニヨリテ作ラシ、物ナリ。

書法部 七條

○通り題ノ書法

詩會ハ主人ノ心ニヨリテ或ハ唐牋ヲモシ倭紙ニテモ懷紙ニスルアリ短尺ニ切ルモアリ多分褒貶ノ會短尺然ルベシ。牋ニテモ短尺ニテモ通り題ナレハ上紙ニ題ヲ書クベシ。詩ハ絶句ハ四行ニ八句ハ八行ニ書ス常ノ事ナレド紙ニヨリテ上下廣キカスツマリタル紙ハ何行ニモ書合スルモ好カルベシ。圖ヲ引合せ見ルベシ。

○探り題ノ書法

此モ上紙ニ探題ト大字ニ書テ別ニ年月ト會所トヲ書ク又上紙ニ細字ニ雙ヘテ其事ヲ書モアリ。是ハ變

例ノ圖ト云ニテ見ルベシ。短尺モ同前。

○分字ノ書法

上紙ニ題ト子細ヲ詳ニ書シ各紙ニ六題ヲ書セス。六題ヲ書スベキ所ニ其探リタル字ヲ書ク。探得何字トモ又得何字トバカリモカク。短尺モ題ノ所ニ如此書ヨクシ。

○韻礎ノ書法

上紙ニ六題ヲ大字ニ書シ脇ニ各以何字爲韻礎トカ。何字爲韻トバカリモ畧書ス。短尺同前。韻礎了レハ皆通り題ナリ。

○即興題ノ書法

詳式略式アリ。共一圖ニアリ。短尺ハ上ニテツメルユヘニ

其所ハ片書ニスル。又三行ニ書分ルモアリ。圖ヲ考ベシ。

○和韻ノ書法

尊貴ニ用ル式同列ニ用ル式ハ圖ニアリ。前書ハ見合セアルベシ。

○色紙短尺ノ書法

色紙ノ法自作ト古詩トハ少替レリ。自作ニハ絶句トハ句ニ常變ノ二様アリ。圖ニテ見ルベシ。短尺ニモ絶句トハ句トニ二様アリ。外ニ替リテ書クベカラズ。古詩ヲ書ニハ題ヲ書テ多分ハ作者ノ名ハ書ザルナリ。色紙ニハ或ハ書ニマイテ奥ニ右誰人作ト書フモアリ。又題ノ下ニ作者ヲ書フモアリ。短尺ニハ名ナシ。是非書ベキトアルハ傍ニ見合テ書ナリ。古詩ヲ書ニハサノニ格式ナシ。唯見合テ要ナリ。故圖スルニ及ハズ。

○通題書法圖

上紙可書式

懷紙可書式

仲春初八  
會于松塚  
春入棹歌

林間  
半夜  
殘響  
枕邊  
藤簡

姓ト諱ヲ書ヘシ。號ヲ書ハ思各義ナリ。

短尺可書式

上紙

春入棹歌

仲春初八  
松墩之會

林間——  
半夜——  
藤簡

殘響——  
枕邊——

○探題書法圖

常例式

變例式

某候某日會  
松墩賦花題  
若干首

探題

某月某日會于  
松墩各探花題  
若干首

懷紙式

湖上花

姓諱

短尺式

探題

某月某日會于某亭各賦花題若干首

或二行三行一時一宜之酌酌スヘシ

湖上花

姓諱

○分字書法圖

上紙式

湖上花

各探眠分黃犢  
草坐占白鷗沙  
十字為韻

懷紙式

探得何字

姓諱

如此時八月會所ハ始ニモ書ニ終リニモ書又見合セタレハニ

詩林

卷二

上紙式

湖上花

某月某日會某所而  
以眠分黃犢草坐占  
白鷗沙十字各為韻

各紙式

得何字

姓諱

○韻礎書法圖

上紙式

各以何字為  
韻礎

湖上花

短尺上紙式

湖上花  
各以何字  
為韻礎

各紙ハ懷紙短尺共ニ  
通り題ノ式ト同也



○即興題書法圖

詳式

春日遊掬月亭  
聊賦即興

姓諱

畧式

掬月亭則事

姓諱

短尺詳式

掬月亭  
即興

姓詳

畧式

如此五字二分ヲ書モアリ。掬月亭之即興ト  
六字ヲ並ニ三行ニ書事モアリ。

掬月亭  
即興

姓諱

○和韻書法圖

可用尊貴式

謹和奉

某先生春日偶成  
芳韻

姓諱拜

可用同列式

和

某賢丈春日偶成  
芳押

姓諱

大畧如此。稱呼。書換ハ心ニ任スヘジ。

自作絕句可書法

○色紙短尺書法圖

春日偶成

姓諱

自作八句可書式

春日偶成

姓諱

變式

春日偶成  
姓諱

變式

此ハ八句ヲ七行ニ書合セテ

春日偶成

姓諱

終ノ下ニ  
姓諱ヲ  
書ヨリ

詩林良材乾中終

短尺絶句式

題

姓諱

下ノツミル時ハ姓諱  
ヲ兩方ヘ分テ一字  
ヅモ  
書ナリ

八句式

題

姓諱

三行ニ書合ヘシ猶見合セアルベシ

詩林良材乾中終

五



