

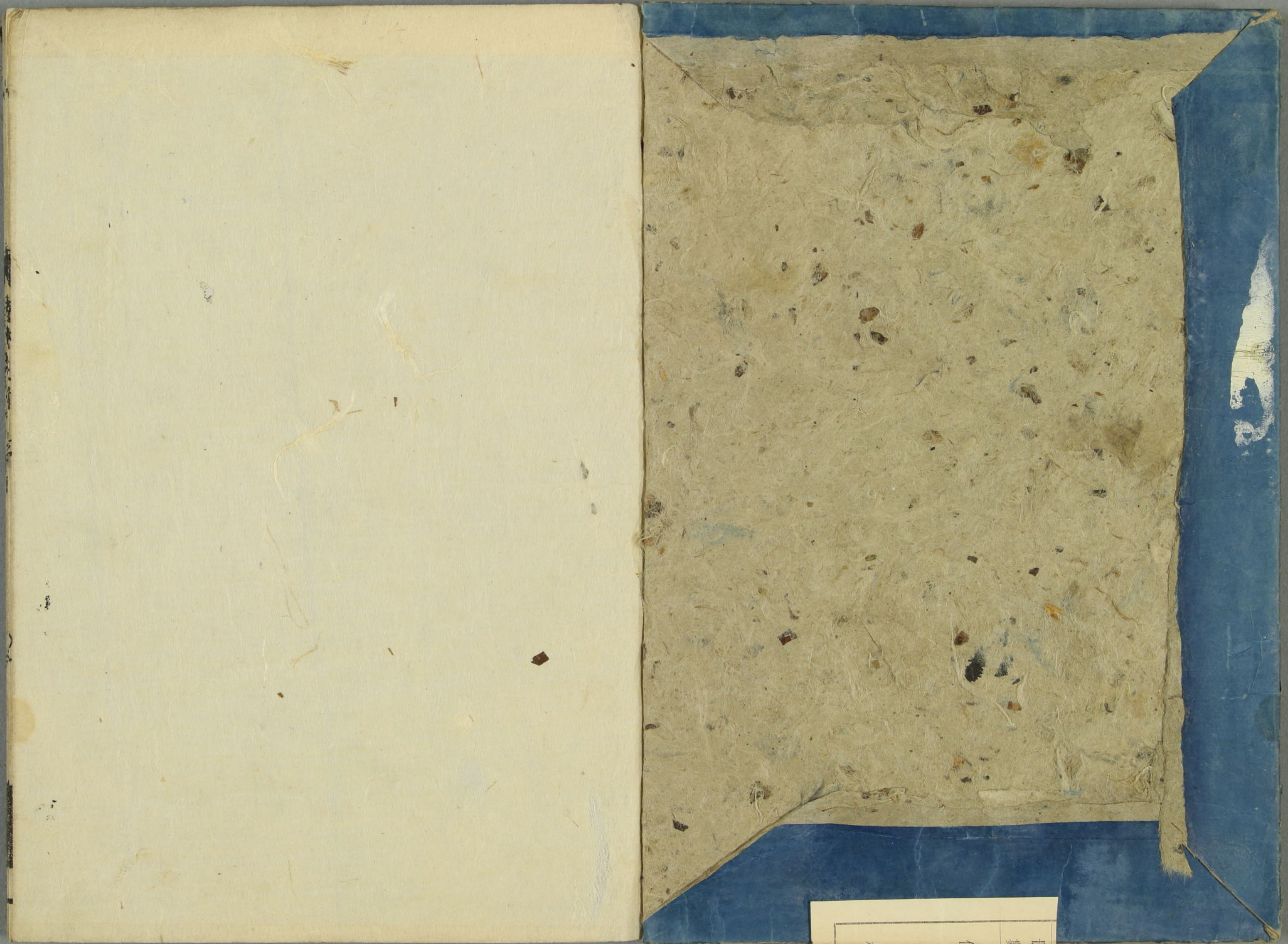
詩林良材

卷之一

詩學部 凡五條	詩會式	詩作心持	詩唱法	品題部 凡十條	題定法	一字二字題	和歌題	探題	即興題書法
詩作嗜	即席秘說	句題法	故事題	通題	即興題	和韻書法			

詩林良材





冊	號	價
		格

體制枚舉 套字具陳 出俗入雅 變舊為新
學詩門戶 後生之珍 由是積力 庶溯古人

詩林五言材

新刊名公精選大全捷徑

媒教軒

詩林良材序

余才拙不善詩又不能化文然好
誦古人詩曹劉之自得陶謝之
超然至唐宋好秦周雅其適意之
處一唱三嘆未嘗能忘於想焉
有童蒙學詩者則指道以就而
性復疎慵不能強勉教誨之深用

為憾間書林某袖一快未就余計
 之余閱之啞然曰是幼學之詩也
 好階梯也故乞化詩之方法其用
 心遣辭之義殆多餘蘊矣歟揭三
 十題而天文地理四第代序花木
 鳥蟲可取而咏者莫不收而載也
 近世教幼學者未有如此者詳且

有者名之曰詩林良材使幼學之
 者有所為計以興有所寓而各撫
 空懷之怨是右具運斤之計左後
 棟梁之材入此林者程材以督繩
 效技心為匠公化詩之不勞方其
 致思於心也含毫之間若或起之
 不待揣摩而奇靡廉藻清厚深遠

新華棟廣廈巍然而立，函遠弘規，不可得而窺也。書林歆梓，便弱業，余嘉其志，為之序。

貞享丁卯仲春甲午

村田通信



詩林良材乾集上目錄

詩學部 凡五條

○詩會ノ式 初葉

○詩ヲ作ル嗜 二葉

○詩ヲ作ル常ノ心持 五葉

○席ニテ詩ヲ案スル秘說 六葉

○詩ヲ唱ル法 八葉

品題部 凡十條

○題ヲ定ル法

九葉

○句題ノ法

十一葉

○一字二字ノ題

十三葉

○故事題

十三葉

○和歌ノ題

六葉

○通り題

廿四葉

○探り題

同葉

○即興題

同葉、裏

○名所題

廿五葉

○十題ヨリ百題ノ法

廿六葉

乾集卷之中

押韻部

凡七條

○韻取ノ習

初葉

○韻礎ヲ定ル法

七葉

○分韻探字ノ法

十五葉

○和歌ノ末字ヲ取ル法

同葉ノ裏

○題ノ字ヲ押ハ法

十六葉

○和韻次韻ノ差別

十七葉

○紙燭一寸線香一寸ノ法

同葉ノ裏

書法部

凡七條

○通り題ノ書法

六葉

○探リ題ノ書法

同葉

○分字ノ書法

十九葉

○韻礎ノ書法

同葉

○即興題書法

十九葉

○和韻ノ書法

同葉ノ裏

○色紙短尺ノ書法

同葉ノ裏

乾集卷之下

詩學部

凡五條

○詩ヲ作ル摠論

初葉

○詩作ル材木

八葉

○古詩ノ評論

十一葉

○疊字連綿ノ字法

七葉

○詩學三十題ノ習

廿葉

目錄畢

詩林良材乾集之上

詩學部 五條

詩會ノ式

論語曰詩可以怨也。是詩ノ用也。故ニ春ハ花街柳巷ニ延テ設
 ケ夏ハ涼簟風床ニ袂ヲ聯メ。或ハ枕ヲ皎月ノ夕ニ歌テ。或ハ髭ヲ
 素雪ノ朝ニ捫ル。四序ノ遷變ニ隨テ風景物色ノ觀モノヲ改ル
 ヲ徒ニ放過センヨリ。莫逆ノ友生ト羣居シテ。遣情述懷ノ用ヲテ
 共ニ俗遊世談ノ比量スベキニラス。小子ソレ可勤可學。凡詩ノ
 會合ヲ風雅ノ交トモ。風月ノ會トモ。或ハ騷盟藻遊テド、云。摠
 テ連衆ノ多ヲ會ト云。唯二三輩ヨリ四五輩ニテテ會トハ稱セス。
 嘆テ小集ト云。又其座ニ名達老成ノ作者有之則ハ勝會勝集

ナド云。英會雅筵ナドモ云。是詩席ノ名目ナ。○或前日ヨリ題
ヲ定ムルヲ兼題ト云。兼題ハ前ニヨク沈吟默思シテ。詩ノ師範有
之則ハ往テ點削ヲ乞フ事終テ而後清書シテ。出坐ス。是法也
但シ會ノ法ニヨリテ。兼題ヲ面々ニ作りテ。其席ニテ師範へ見
セテ當坐ニ點削ヲ乞テ。詩ノ評論疵病ヲ各々存知スルヲ滿座ノ
後學ニスルモ有之。其作法ナル時ハ二首モ三首モ同題ニテ案ニ草
稿ヲ懷中ニテ出席スベシ。其中ニテノ好趣ナルヲ。師選出シテ
而後清書スルナリ。唯一首ニ限リテ。伺候スルハ師範へノ失禮ナ
リ。又衆議判トテ定レル師モテク。連衆ノ中ニテ議論ニ善惡ヲ
判斷シテ。互ニ簡ヲ盡シテ。其後清書スルモアレド。此時ハ大概手
前ヨリ清書シテ出ルナリ。イカサ、連衆ノ内ニテ。詩ノ功者一兩人

ニ兼テ談シ合セテ出ヘキナリ然レハ多分多シニ極ルヲ。大体ノ會
ハ兼題一首持參シ。又即席ニ二首作ルガ法ナリ。初學者成共ニ
準ジテ如此也。雖然達者宏才ノ會合ノ上ハ品々ノ作ルベシ。此
限ニアラズ。中等ノ詩人ノ席ニハ何ニテモ韻書一部ハ携へ往ベシ
今ハ多分聚分韻ナリ初學淺才ノ人ハ何ニテモ詩集詩學韻學
ノ書ヲ携ユベシ。又ハ主人へ借與スルモ常ノ習ゾ。凡ソ席へ臨テハ
行儀ヲ刷ヒ。談話ヲ高聲ニスルヲ莫シ。多言ナルヲ勿レ。只沈吟
默思シテ風情ヲ迴スヘシ。忽シクテハ好詩ハ成ルヘカラス。若クハ
我詩早く成トモ。滿座ノ人未タ成ザル時ハ起居シケカラス。雜話
遊戲等スヘカラス。是第一ノ嗜ミナリ。サテ師範來臨ノ席テラハ
先草藁ヲミセ。趣尙句作り不好則。幾度モ作り改メ。好詩ニセシ

思慮スベシ。點削極リテ坐中ニモ漸ク成レルヲ見テ。自身モ清
書スベシ。サテ滿坐ノ詩。各清書事ヲハリタラハ。主人ソノ詩箋ヲ
集メテ。文臺ノ上ニセ師範ノ脇坐ニ就テ唱スヘシヤ。否ト伺テ其
連衆ノ中ニテ讀習ヒテ。吟聲ヨク唱フル人ニ讓ルベシ。讀畢リテ而退
ク。主人起テ文臺ヲ床或ハ棚上ヘ安置シ。何レモ詩カ秀逸佳作
多キ由師範ヘ一揖シテ退ク。是常ノ詩會ノ一式ナリ。○會ノ席ニ
ハ床ニ相應ノ畫圖ヲ懸ル。漢人ノ繪ナラハ杜子美李白ニカキラス
詩名ノ高キ人ヲ用ユベシ。又本朝ノ繪ハ管丞相ノ像ナド。自昔用
ヒ来レリ。或ハ瓶花ヲ粧ヒ。琴書ノ類ヲ飾ル。又逸興ヲ催ス

○詩ヲ作ル嗜

詩人ノ境ヘ到リ。風雅ノ趣ヲモ辨ヘント思フ人ハ。先平生ノ勤

行ナクテハ。成ベカラス。先絶句ノ三四百首モ。五七言ノ律詩ノ百
首モ。或ハ一聯二聯一句二句ツモ。古詩ノ名アル詩ヲ記得
暗誦シテ。朝暮翫味セサレバ。何ノ句モ出テ来スソ又イツレノ作
者タリモ。我肺腑ニ叶ヒタル。詩集二三部ヨク熟讀シテ。其風体句
格趣向ノ眼ノ着處ヲ沈潜^ヒ反覆シテ學スベシ。家ノノ集ヲ多
ク讀過ストモ。心氣ガ散乱シ。胸中ニ記得モセス。尙ノ用ヲモ為ヘカ
ラス。只一帙ト云トモ。熟讀^ク翫^ク素^クスル。初學ノ受用ニハ第一ナルベシ。サ
テ詩ヲ達者^ク疾速^クニモテラント思ハバ。毎日一首二首ツニテモ。懈
慢^シナク作ルヘシ。然ラサレバ。用事ヲ覺ヘス。平仄モ分明ナラス。席ニ
テハ。猶以テ好句難成。宋朝ノ時。梅聖俞ハ一日ニ一首ツ。老後ニ
テ不怠^シニテ作り。陸放翁ハ七八日ノ間ニ。詩二百首ヲ作ル。是

強テ詩數ノ多ヲ好ムニアラス。如此ク常ノ勤テクテハ。稀ニモ好句
カ成難キユヘナリ。況ニヤ初學ノ輩。今日ヨリ志ヲ興シテ。作者ニ
到ニト思ヒ。詩數ノ修行モナク。偏ニ好詩ヲ求。騷客ノ名ヲ得ニ
ト云。然トモ其理ナケレバ。不能一必セリ。姜白石カ説ニ多看自知
多作自好ト云ヘリ。此理ハ詩話詩集ヲ多讀トキハ。詩ノ格式句
法ハ皆知ズ。又詩ヲ篇ヲ墨テ多ク作ル則ハ趣向作意ハ好カラシ
トナリ。是第一義也。然共爰ニ説アリ。何ニト篇ヲ重テ句ヲ積ルル
工夫ヲ費シ。精思ヲ焦サレハ。真ニ逼ルノ佳想アルベカラス。病ヲ尋
テ風情ヲ味フ心ナケレハ。千萬首ノ作モ。詩ニハアラサルヘシ。故人モ樂
天長短三千首。還愛章郎五字詩ト笑タソ。喻ハ此學其苦者ノ如
シ。盤カスヲ重テ圍ミタレトテ。不學不習ル時ハ。一石モ進ムコトナシ

卻テ圍ムニ隨テワル功カ入テ。後ニハ習ヒテモテアラヌソ。碁立角
ノ手地取ナト習得テ。其上ハ工夫次第ニ進ムヘシ。詩ノ法ハ碁立也
詩ノ格ハ角ノ手也。趣向ノ着處ハ地取也。此等ヲ學得テ以
後ハ自分ノ工夫ヨリ佳境ヘ入ベシ。詩之不工只是不精思耳。
不思而作雖多亦奚以爲ト。是姜白石カ説ノ第二義ナリ。此
理ヲ能存知シテ自作ル詩ヲ一首ツ、吟味強ク改テ厭ハサレ。覺
ヘス句体モ圓熟スゾ。今日作レル句ヲ好ト思ヘド。明日ハ又意ニ
滿タス。今年ノ作来年又不好トス。如此前作ヲ悔ル心ノ生ス
ル漸ク詩境ニ入テ。其功ヲ經ル驗シナリ。是ヲ人ノ屋宇ヲ作ルニ
比スレハ。先其柱梁ヲ建ザル以前指圖ヲ好テ。門戶堂廡ノ勝
手思ヲ運シ心ヲ碎テ是ニ勝ルコトアラシト落着シテ。工匠ニ命

ズ日アラス落成ス。已ニ住居スルニ及テ心ニ滿テ少シ。故彼ヲ
改此ヲ替ル。初メ好メルト悉ク相違ヌ。漸ク安住シテ歲月ヲ
經サレハ悉ク成就セス。詩モ此節ニイタリテ多ク退屈シテ止ム。
然共此一頼ヲ越ハ漸ク安流ニ出ルヲ未タ中等ノ作者ガ
自ラ好ト慢スル心ヲ生シテ。精忠セザレバ日々ニ下等ニイタ
ル。此ハ如何ナル理ト云ニ詩ノ好悪カ實ニ我眼ニ見ヘサル故ナ
ラニ。唯世ノ習氣ニ引レテ憍ルノ終ニ古人ノ佳處ハ踏ヘラス。
此理ヲ辨ル時ハ是直ニ師範タルヘシ。況ンヤ名輩ノ琢磨ヲ
受ンヲヤ。詩ニ差等アリ其位ニ到テ其習學アルヘシ。喻ヘハ射
ヲ學フニ二人ノ力コ有者ハ三人張リヲ援テ得ス。又初
ヨリ詩ヲ案スルモ其位相當ニ煉ルは一傳也。初學ノ者ハ先

古詩ノ心ヲ解シ。体格ノ大本ヲ知り。一句ノ結ヒヲ知り。一首ノ
結ヒヲ知り。韻脚ノ押ヤウヲ知り。韻字ノ用ヤウヲ知り。故
事ノ用ヤウヲ知題ノ作ヤウヲ知り。心ノ用ヤウヲ知り。境ノ
佳ト不佳ト句ノ死ト活トヲ辨スヘシ。歷代ノ詩話等ヲ讀テ
古人ノ評論ノ向上ノ一路ヲ慕テ學ハント思フハ。梯ヲクテ高
ヘ登リ楫ヲクテ舟ヲ遣シテ齊シカルヘシ。詩境ヲ踏損スハ野
狐ノ鬼窟ヘ落ルト古人ノ戒アリ。夫古人ノ勤ハ篤クシテ或ハ一夜
百首一刻廿律ナト云フサヘ作り試フルハ。是ヲ常ノ嗜ト云

○詩ヲ作ル常ノ心持

凡詩ヲ作ルハ常ニ心趣ノ向フ處ヲ極テ。脚跟ノ履ヘテケレハ席
ニ臨テモ句カ成スヲ。先風雅ノ境ヘ入ント思フ心ハ。世上ノ卑賤ノ

思ヒ俗間ノ得失ノ習アリテハ格律ノ高ク風味優長ナル詩ハ
 成ベカラス。身上ノ一モ世變ノ事モ忘卻シテ偏ニ詩境へ入ヘシ。
 先此詩境ノ趣ヲ識得セルヲ詩人ト云。如此云トテ常ニ替リタ
 ル境ヲ求ルニ非ス。唯天地ノ雲物山川ノ草木人情ノ憂喜怒哀惡
 ノ間ヲ離レス。已カ凡近ノ鄙俗ノ邪惡ナキ真心ニテ求ル自見
 ルヲ聞フニ就テ哀ニモ興アリ。喜ニモ興アリ其興趣ヲ寫シテ辭
 ニテラハセバ詩ト成ルニテズ。外ニ奇僻ノ想嶮高ノ望ヲ着ベカラス。
 サテ詩ヲ案スルニトカク今日ノ常理ノ離レヌヤウニト心ヲ用ヘ
 シ。少陵ヲ千載ノ詩聖トモ詩史トモ稱セルハ。假初ニ作ルニモ傷
 風憂國時ヲ感シ景ニ觸レテ。忠誠ノ氣激切シ。飯ニモ君ヲ忘レ
 ス。スヘゾ無用ノ曠言虚辭ハ篇ヲ重子堆ヲナスモ。遂ニ教化ニ關

ルヘカラスト知ヘシ。此ヲ詩ヲ作ル常ノ心持ト云。サテ詩ヲ案スルハ
 人々ノ氣質ヨリテ変ルソ。故人モ三上ノ吟ト云。其一ハ馬上ノ
 吟此ハ馬ニ騎テ山野ヲ閑行シテ趣ヲ求ム。其二枕上ノ吟トハ
 安臥シテ句ヲ得ル。三ニ則上ノ吟トハ不淨所ニテ他事ノ雜念ナ
 ク。心ヲ專ニシテリテ案シヨキトナリ。此三様モ各々ニ違背アリ。
 初學ハ只古キ詩集ヲ繙キ。詩學ノ書トモヲ考ヘテ。多音ヲ念
 ル心ナク。一句ニテモ自點削煅煉シテ改ラテ厭ヘカラス。是詩學ノ
 簡要ナリ。昔陳師道ハ門ヲ閉テ句ヲ煉リ。秦少游ハ客ニ對シテ
 毫ヲ揮フ。李白ハ酒興留連ノ坐ニ好句成リ。韋蘇州ハ默坐炷
 香シテ案ゼシナリ。如吟前哲サベテ癖アリ。況ヤ後代ノ詩人ヲヤ。
 本朝ニテモ藤定家ハ衣冠束帶ニテ沈思シ。西行法師ハ山野

ヲ散步シテ佳趣ヲ得タリ。然ハ詩歌同一揆^キ。初學ハ一向ニ
癖^クノ生セヌヤウニ修行スル第一也。或ハ篇什ノ多カラシテ欲シ。
人ヲ超テ頓作ヲノミ事トス。皆風雅ノ痼疾ナリ。唯好句ヲ得ニ
ト思フニ志專上ナレバ。詩數モ願ハズ遲吟モ愧ス。格律句意ノ人
及ザルヲノミ心ニイレテ挾^クテ作ルヘシ。是平生ノ心持ノ大
概ナリ。初ヨリ好詩ヲト思ヒ我カ分量ヲ忘レテ。強テ沈吟スルモ
皆無用也。始ハ詩學大成圓機活法ノ拔書スルヤウニテモ。勤テ
不怠トキハ。一夕ヒ風騷ノ域ニ入ニ

○席ニテ詩ヲ案スル秘說

凡一座ノ題モ定リテ各々髭^ヒヲ捫^キリテ。好詩ヲノミ作ニト思
慮シテ沈吟スルトテモ。詩境カ生ゼハ好趣ハナキソ。此境ヲ

シラス思ヲ刻ミ口ヲ黙スル際ニ。心氣^{ラツ}勞^ヒ疲^ヒニテ興味モナク。漸
列席ノ草稿ヲ批評シテ傍ヨリ書セント筆硯ヲ鳴セハ遲^チ驚^トヲ
愧^ヒル心切ニテ迫^セリ果^シハ愈^ニ句作^シ溢^リテ終ニ惡詩ヲ煉出ス。
吾オノ分ヲ知リテ案スル程ヲ知ル。是一箇ノ習ナリ。喻ハ碁ノ工
者ハ沈思スルニ隨テ能手ヲ圍^カミ下上ハ案シテモ量アリテ卻テ
惡キ手ヲ打出ス。唯案シ處ト云フヲ識得スベシ。喻ハ席上ニテ
松間月ト云題ヲ作ルニハ辨^リアリ。モシ其亭ノ砌中ニ松樹有テ
暮前ニ月影ヲト移^フ。幸ノ詩料^レト謂テ石ノ題ヲ出ス時。外境
ハ思趣ヲ着ス。先所見景象ノ寫得テ逼真^クヲ本トス。又月品題
ノ中カ又ハ兼題等ニ出ル時ハ作意不^レ。思ヲ運ニ趣ヲ求ムヘシ。是
題ニ定テ指^トシヨナケレハナリ。或海濱湖邊或山中野外ノ作意

ノ有處ニ隨テ作ル。是根本ニロキ題ナル故ニ何等ノ趣向ニテモ作
ラル。然モ前ニ論スル如ク庭下即興ノ題ナリ。其席ニ限ル景物ナ
レバ。本^ト泛^キ題ナレトモ狹^キ題トナル。故ニ遠慮ヲ廻シ苦吟スル益
ナキヲナリ。故ニ此義ヲ識得スレハ向^レ來^ル風情ヲ案スル故ニ。
他意ナクナリテ詩モ好逸^クモ出來ルナリ。如此即景ノ題ハ情ヲ
深ク思フ遠ク作ラト云フ止テ。唯見ル所ヲ景情トモニ輕淺ニ
吟シ出スヲ習トス。然トモ四時ノ流行ニ隨テ風景ノ改^替カ^レル故
ニ。初ヨリ此^ノ簡^ヲ主トメ作意ヲ立ツ。春ハ松ノ榮ニ向^テ躰^{ヨリ}月
色^{朦朧}ノ氣味。夏ハ松ノ繁陰セルヨリ月ノ清涼ヲ愛シ。秋ハ松
ノ風聲高ク月ノ凄凉ナル氣色。冬ハ松ノ貞節ノ操ヲ賞シテ
月ノ凜冽ナル體。如此眼ヲ着テ案ズレハ。事簡ニ思ヒ潜^ク卻^テ胸

必會主ノ詩ナリ。若祝賀ノ心アガ師匠ヘノ挨拶等^有之^則又
再吟スベシ此恒法ナリ。或探題カ分字等ニテ作^止席ハ詩成ノ邊
ス^ル次第モ不定ナレハ。師範ノ詩モ中ニモ有^之時ハ再吟スヘカラス。
但師ヲ崇敬シテ讀^ム例モアリ。讀^了テ讀師退ク。讀ノ法ハ一
ノ句ヲ吟聲高ク。二ノ句ハ響ヲ受テ下^サテ讀ム。三ノ句ハ高ク四
句ニテ下^サク結^ビ合セテヨムベシ。或ハ句^排律長篇等モ此格例ニ
隨テ唱ベシ。唯早カラス遅カラス聲ヲ緩ク律ヲ清^クニテ感情ノ下^ル
ヤウニ唱ル是習ナリ。詩ハ最情ヲ述ヘ思^フ洩^スモノナレハ諷詠ト
云テ。吟聲ニ引^レテ好モ惡シクモ聞ユルナリ。絃ニカケ歌フニヨリ平
仄ヲ正シ音聲ヲ詮ニス。或讀過シガタク讀得テモ喉^音ノ響音ニ合
ザル詩ノ一病トセリ。好詩ハ吟詠スル際ニ感情カ浮^ブズ言外有

餘意吟得有味ナト。漢人ノ詩評アルヲ考ニ可知

右五箇條作詩ノ心要。席ノ法例ヲ略説ス。本朝騷壇ノ規式
和歌ノ會ノ如ク古来ノ定例ナシト雖モ。近世ノ名達倭漢ヲ
斟酌ニテ用采ルノ法ヲ汝ニ略説ス。委法曲節ハ席ヲ重テ自
ラ馴知スヘシ

品題部 十條

○題ヲ定ル法

詩席ノ法先ツ題ヲ定ニト欲セハ。一座ノ師範へ請フ。若無之時
ハ坐ノ老輩宏才へ請フ。先騷壇ノ興ハ第一此心ニ屬セ。題カ
新奇ナレハ必詩句モ好趣カコレ有ルツ其席ノ興行ニヨリ或時ノ
風景或ハ坐ノ逸興ニ牽レテ始ヨリ一ト定スヘカニス。譬ハ其會ノ

主人新宅へ移居レテ後ナレハ其義ヲ題ニ用テ砌下ニ松樹ア
ラハ或ハ新居ニ種松ノ類又竹叢ナト有ハ爲竹移居ノ類。山林
池塘ノ邊ニアラハ林塘トシ幽等ノ當然ナルヲ選出スル。或ハ
新婚新誕ノ賀進カ。旅行遷徙ノ別宴カ何事ニ限ラズ。斟酌
有ヘシ。ハ別意モナキ恒ノ會ニハ其會セル亭ノ景物ヲ見テ。特
序相應ノ題ヲ出スヘシ。花樹竹草或ハ假山貯泉ノ類見合
ル。或ハ春候ノ動物ニハ鶯歸雁。夏庭ノ幽賞ニハ新樹餘花。
秋ハ紅葉蟲聲。冬ハ爐談待雪ナト然ルベカラシ。又逸興ニ牽
ル。トハ其席上ノ物ニ就テ興ヲ起ス。或ハ簾外ニ山嶽ヲ望ニ
ノ閣上或ハ神社佛寺ニ隣ルノ郊居。或ハ床頭ニ畫圖ヲ懸シ。
案上ニ香財ヲ聚メ。或ハ琴碁書劍酒茶主人ノ嗜物等ニイ

タルニテ皆時ノ興ニ隨フベシ。題ニ當時ノ即妙ガアハ先帝
上モ風雅ナルゾ。今様ノ作り題ニテ來歴モナキハ用ユヘカ
ス。然共獨吟即興ハ其事ヲ直ニ題ニスルニヨリ。外ニ題ニ秀
逸モ趣向モイラサルナリ。會ト稱シテ羣集スル時ハ題カ
一興トナルゾ。即座相應ノ題ヲ出スモ博識ト宏才相兼
ザレハ容易ニモ出シ難シ。往年閑東ニ在リシ時深川ニテ
會ヲ催ス。時己ニ季冬ナリ。風致索寞ノ候。唯細流前ニ當
リ前山ニ松樹ノ亭々タルノ外ニ見所ナシ。上座へ題ヲ乞
ケハ。暫ク頭ヲ傾ケテ疎松隔水ト云題ヲ出サル。此老杜カ
疎松隔水。葵笙簧ト云句ヲ截ルソ。所在ノ境ニ叶テ興ヲ催
セリ。又春二月梅墩ト云亭へ會シヌ。久絶ノ小集ヲ繼シ故

ニ。坐客皆疎濶ノ情ヲ述へ日漸ク闌ナリ。主人出テ上座へ
題ヲ乞。上座ノ曰ク庭樹ニ鶯啼ク是好題目ナリト云テ鶯傳
舊語ト云題ニ定ル。是章孝標ガ古宮行ノ詩ニ鶯傳舊語嬌
春日ト云句ヲ截レリ。坐興相應ノ題能^ナ然^ル出セルト坐客皆
感賞ス。而席ノ詩モ佳致多カリキ。又暮春ニ騷友京へ歸省
シトス。新月行ヲ送リテ品川ノ濱ニ來ル。一蘭若ヲ借リ
テ祖筵ヲ設ク。時ニ題ヲ定テ送行ノ詩ヲト云。寺門ニ楓
樹アリ仍テ驛道青楓ト云ヲ出ス。時ニトリテノ名譽ト坐
客賞美ス。是孫逖カ登樓ノ詩ニ驛道青楓外。人煙綠嶼間。
ト云句ヲ取レリ。右二三ノ例ヲ舉ルニテ他ハ推テ知ベシ。如
此題ヲ極テ作ルヲ中華ニテハ看題ノ体ト云。應制賜宴

科舉ナト三必題アリ。外ハ即興贈答ノ三惟多シ。唐宋以來詠物ト云ハ皆着題ナリ。元朝明朝ニ到リテハ猶以テ盛行ル。詩集ヲ考テ可知

○句題ノ法

凡句題ハ大槩五言タルヘシ。或六言七言モ時ニ隨テ作テ云ヘドモ。選述ノ義ナリ。通り題ニ全句ヲ取モ稀ナリ。席上ニ相應セス。逸興ナキ句ヲ出ス。好ハス。句題ト云ハ大畧各題ナリ。或毎席題詠ノ三事フリタルトテ句題ヲト云。連衆ノ數ヲ限リテ出ス。或ハ花鶯雪月燕雁螢蟬松竹梅柳等ノ尋常ノ景物ノ中ヲ選出スルノ風流ニナク寒乞ナルハ取ヘカラス。但句ニヨリテ趣ヲ取ルヘカラス。一ニ終然詩ニ作ラル、共好句

ノ成難キ題コエアリ。謹テ出スヘカラス。雪ノ句題ニテモ或ハ風兼殘雪起。雪侵帆影。落雪夜書千卷。等ノ句佳趣好作ハ得難カラシ。唯花ノ題ニハ花塢夕陽遲弄花香滿衣。日高花影重。澗花燃暮雨。等ノ風雅アル句。月ノ題ニハ簾疎月到床。爲月從窻破。川上月難留。江清月近人。等ノ句ノ類ナリ。六言七言ノ句題モ右同事ナリ。然トモ六七言等ハ各題ニハ稀ナルヘシ。大略通り題ナリ。桐軒ニ會セシ時滿地落花春日長ノ句ニテ作り。又楓嶼冬夜ノ會ニ寒夜客來茶當酒ト云句ヲ題トセリ。皆其席ノ興ニ叶ヘル故ニ好詩モ多ク成ル。摠シテ句題モ功者ノ選ニ有サレバ作り難ク。七言愈以テ舉措有ルヘシ。初學ハ及フヘカラス。唯五言ノ題ヲ專トスヘシ

○一字二字ノ題

先一字題ハ大畧獨吟タルヘシ。月雪雨露花松竹草等ノ景物ヨリ會獸器財ニイタルニテ皆題トセリ。會席ニハ一字ノ題ハ希有ノ事ナリ。若シ一字題ナレハ韻ヲ分字ニスルカ。又韻礎ヲ定テ作ルカ。或ハ百音カ五十音ノ詠ヲ催スカ。然ラサレハ題ニ興ナク初心体ナル故ニ此舉ナシ。然トモ品題ニシテ青黃赤白黒ノ五色。木火土金水ノ五行。以麟鳳龜龍琴碁書畫等ヲ一字題ニシテ作ル時ハ。連衆ノ數ヲ考テ然ルヘク選出ス。此類ノ題ハ少難作ケルハ一字題ノ分ニテ會集ニモ作ルヘシ。常ノ雪月花松竹梅等ノ常ノ吟料ニハ一字題ハ出サスト知ヘシ。一字題ハ作得カタシト云ヒ。又一字題ノ時ハ題

ノ字ヲ詩中ニ顯サスト云説アリ。是詩ヲ知ル人ノ言ニアラス。一字題ハヒロクシテ賦シヤスシ。又題ノ字ヲ不出テハ漢人ハ沙汰セズ。作例モ多ク見タリ信用スヘカラス。二字題ヲ出シテサハ容易ナル題ハ分韻ヲ一興トス。然モ或ハ待花問鶴。雪意等。又ハ朝起。負暄。干睡。苦寒ナト云ニ字題ハ。一作コレアル故ニ品節ナクトモ賦スヘシ。一字二字題ハ初學ノ者先ハ賦シ得ルヲ易シ。然モ題ニ就テ差別ヲ知ルテ一例ニ教ユヘカラス。久而知ルヘシ。或問一字題ニ題ノ字ヲ顯用スヘキナリ最題ノ字ヲ貼シ出スヲ禁止ノ例ハナケレ共。用捨ヲ知ラザレハ皆比興トナル。唯題ノ字ニ働カ有レハ用得テ拙カラス。何

ノ模様モコレナク率直ニ用ル時ハ死字トナル。是ヲ辨別スルハ
夕、學ト功トヲ積ヘシ。如此ノ由ヲ以テ右ノ説アルカ。然トモ此
ハ壹ヲ懲リテ食ヲ廢スルガ如シ。且此活字ノ法ハ一字題ニ
限ルヘカラス。二字三字ノ題モ又五七言ノ句題ニ到ルマテ。
題ノ字ヲ詩中へ賦シ入ル、一皆同意タリ。修煉アルベキ
一ナリ。逐一演説シ難シ

○故事題

凡古事題ト云ハ。或ハ舜耕歷山。禹平九州等ヨリ呂望非
熊。孔明卧龍。濂溪愛蓮。明道隨柳ノ類。或ハ昭君覽鏡。楊妃
鬪花。長房駕鶴。琴高乘鯉。何事ニヨラス。來歴ノアル題。二字ヨ
リ五字七字ニ到ルマテ皆此ヲ用ユ。或ハ詩ノ全句ヲモシ。又

經史ノ全語ヲモセリ。元來古事題ハ諸生ノオヲ試シタメカ
又即席ニ此題ヲ出スハ障壁紙屏。或ハ書籍軸子ヲ見テ興ニ
催サレテ作ル事モコレ有リ。平生ノ嗜ニ作り習テラズムシ
大略古事題ハ議論ヲ正シク一理ヲ分明ニタテ直ニ作り
出スヘシ。其題ノ古事ニ出タル人品ニ隨ヒ其事ノ体段ニヨ
リテ。作意句法等ノ心得アルベシ。是一傳也。中華ニモ當
坐ノ作意ニ任セテ作り。歷々ノ詩人サへ作り損ゼシナリ。
後世ノ批評恐ルヘシ。詩ハ誠ニ道義ノ枝葉未藝ナレトモ。其
議論ノ善惡ニヨリテ心術ノ底。學問ノ力量ニテ推察セラル
ユヘシ。眼目ヲ着ベキ事ナリ。詠史ノ作古事題同前タルヘシ。
如此ノ題或ハ史記漢書通鑑綱鑑等ノ會後ナト出シテ作

ルトキハ。大體ノ詩ニテモ。席並ニ作りテモ然ルヘシ。左モ此ナク唯獨吟等ニ作ル時ハ。殊ニ秀逸ナル作カ道理ニ叶タル議論ナキ時ハ作ルヘカラズ。作り得テ其詮ナキハ。カシ不作ガ勝レルニハ。一切ノ古事題等獨吟ニセシハ。此心得專要是一傳ナリ。凡古事題事ノ入組テムツカシキ時ハ。輕ト作ルベシ。又容易ナル題ノ時ハ。思慮沈吟シテ一作意着ルガヨシ。是古事題案スベキ一傳ナリ。或月花ヤ雨雪ナド結テモ古事題ヲ出ス。左ノ題ハ夕、流麗婉曲ヲ本トシテ輕淺ニ作ルヘシ。古人ノ詩案ヲ多ク見レハ。領得スベシ。凡古事題ヲ作ルニ三等ノ心得アリ。古事ノ義理ヲ能ク議論シテ中正ニ落トス。コレ一條第一ニハ。唯其事ヲ率直ニ演説スル内ニ作意ヲ含ミ。

何トナク味アルヤウニ作ル。第三ニハ。其古事ノ餘意ヲ述ヘテ。吾カ推量ノ上ニ一作アル体。大槩此ニ過クヘカラズ。古人ノ詩作繁多ナレハ。證例ヲ引ニ暇アラズ。姑ク王昭君ノ詩ニテ例ヲ立ル。是古事題ヲ案スル蹈ヘナリ。

明妃曲

許忱甫

漢宮眉斧息邊塵。功壓貔貅百萬人。好把香閨舊脂粉。淡粧濃抹上麒麟。

同

何籌齋

春到穹廬雪未融。日高氈帳暖如烘。當時不是毛延壽。應嘆孤眠老漢宮。

右ノ二首是昭君カ議論ナリ。前詩ハ功ヲ人ヘ後詩ハ身上ノ

俸ヲ述タリ。然共前詩ハ理ニアタレリ。後詩モ一理ハ立ヌレ
トモ。然昭君カ本意ニアラス。人ノ心術如此ナレハ適トメ利ニ
趨スト云フナシ。唯理ノ本然ヲ知ルヘシ。王荆公カ此題ニテ
漢恩自淺胡自深。人生樂在相知心。ト作りタハ。此後詩ト同
意フ。然トモ後世ニ褒ヌソ。サテコソ荆公カ學問ハ皆利心ニ
落テ。天下ノ黎民ヲ誤タソ。唯白樂天カ君王若問妾顏色
莫道不如宮裡時。ト作りシハ。是昭君カ本意ノ此ヲ好議論
ト謂ツベシ。一切古事題ノ第一義ヲ陳澗カ驪山舉燧因
褒姒蜀道蒙塵為太真。能遣明妃嫁夷狄。畫土元是漢忠
臣。ト作タハ。唯作者カラ議シテ見タソ。明妃カ身ノ上ニハ
與カラヌソ。是又議論ノ一体系ノ最モ人品ニヨリテ褒貶ハ替

トモ。先詩ノ法大体系善クヲ褒テ作り。惡人ハ助ケテ作ルヘ
シ。一向ニ嘲弄セシハ不好ノ事ナリ。武侯ノ詩ヲ杜甫カ伯仲
之間見伊呂。指揮若定失蕭曹。ト作りタハ。孔明ヲ伊尹太
公望ト伯仲ノ間ト見テ。漢ノ蕭何曹參ヨリハ功カ高カラ
ント美タソ。是ヲ千載ノ好議論ト評ゼリ。然フ薛能カ昔
時諸葛成何事。唯合終身為卧龍。ト作りテ。後人ニ笑シタル
ヲ可慎。伯仲之間トハ。兄カ弟カトマカフ。サノニ事ノ遠サカ
ラヌソ云

明妃曲

釋皎然

自倚嬋娟望主恩。誰知美惡忽相翻。黃金不買漢家貌。青
塚空埋秦地魂。

同

僧季潭

五貌風沙勝畫圖琵琶難寫舊恩疎宮中咫尺如千里況復如今萬里餘

右兩首何ノ子細ナク其事ヲ直ニ述ルウニ作意ヲコメテ悲惨ノ趣ヲ顯ス前ノ詩ハ昭君カ畫上ニ黃金ヲ賄ハズシテ空ク胡國ノ青塚トナルトゾ後詩ハ漢宮ニアリシトキハ咫尺ノ近キ内ニテサヘ籠ニアワヌ身ガ況ヤ胡國万里ヲ隔ヌハ望モタヘ果タルトナリ何モ君王ヲ恨タルヲモナク唯身ノ不幸ヲ歎ズルニテクニ首共ニ情ノ底ヲ探レハ至哀惻怛ノ情ヲ催スソ

明妃曲

白居易

漢使卻回憑寄語黃金何日贖蛾眉君王若問妾顏色莫道不如官裏時

同

王之漁

夢裡分明入漢宮覺來燈背錦屏空紫臺月落關山曉腸斷君主信畫上

右ノ兩首ハ本題ノ餘意ヲ述タリ昭君ガ真心ハシラフトモ本意ニツキテ推量シタルゾ漢使ノ歸ル時君主モシ昭君ガ顔ハ衰ヘタルカト勅問アラハ昔ニ替ルハナキト答ヘヨ然ハ又召還サルハフモヤアラントナリ後詩ハ君主ノ畫エヲ信シテ誠ノ醜女ト思召ユヘニカク胡國ヘ来リツレ左モナクハ漢宮ニアラントナリ皆朝廷ヲ戀ヤトシテ

暮へルゾ。皆昭君カ心ニナリテ作者ノ情ヲ委曲ニ盡スユ
ヘニ本題ノ餘意トハ云ゾ。杜牧之ガ赤壁ニ東風不與周郎
便ト銅雀春深鎖ニ喬ト是モ本題ノ餘情ヲ盡スノ。周郎ガ
謀ヲ回シタリトモ。折フニ東風カ吹ズハ負軍トナリテ。二
喬ト云兄弟ノ美人モ。擒カニセラレテ銅雀臺ト云宮殿ニ
鎖シユメラレニ。孫權カ幸ニテ。戰ニ勝シユヘニ左モナ
カリシト本題ニナキテ推シテ。一作ツケタルソ皆餘
意ト云。此三体カ何モ好ム体ソ。最少ツノ義ハ題ト詩
トニヨリテ相違ハアレトモ此三様ヲ遁レガヌシ。又一種不好
底ノ人ヲ題ニシテ作ル時。譏ラシカ助ケテ作ラシカト思
量スベシ。但人ニヨリテ用捨見合ナリ。揚雄ナトラ題ニシ

テハトカク戒ノタメナシハ譏ル方ヲ強ク作ル。助ケテ作ルハ
共ニ汚濁ニ陷ルソ

揚雄

劉潛夫

執シ執シ浮沈亦未ト迂ト無端ト著頌美新都白頭所得能多少枉
被レ人書ニ莽カ大夫ト

同

謝疊山

寂寞清高一老儒平生自許聖人徒太玄真是擬周易豈
不レ前知セ莽カ大夫ト
右二首何モ毀リ嘲ル。此等ノ人ハ此格ナルヘシ。然トモ能
理ニアテ、譏ルモ好議論ナリ。是第上條ノ内ニ入ルベシ。
兩者共ニ通鑑ニ莽大夫揚雄死ト文公ノ書セラレシヲ

本ニシ作ル。後詩實ニ理ニ當レリ。前詩ハイニク後哲ノ評
ヲ免レス。如何ントナレハ白頭所得知多少ゾト云ハ。得ル
多トキハ揚雄カ行跡モ尤ト云ヤウニ。餘情ガキユルニヨ
リテ。清高ノ士ハ是ト謂スソ。古事題ハ能ク煅煉シテ作
ルヘシ。劉潛夫ナドハ歷々ノ學者ナレトモ如斯キ先アルゾ。
晚生慎ムヘシ

○和歌ノ題

和歌ノ題ヲ用テ著述スルハ。詩歌合セノ時カ或ハ席
上ニ歌人連ルル時ハ。挨拶ノタメ此題ニテ作ルコト有
リ。又三十六番等ノ詩仙ヲ催興スル時ハ和歌ノ例ヲ
借ルユヘ多分歌ノ題ヲ用ユ凡ソ歌題ハ詩ニ作ラルヘキ

ヲ撰出スソ。別ニ漢題ニ替ル作リヤウハ無シトモ。少クモ心
得コレアリ。先漢題ノコトク詰屈ニナキヤウニ。風流温麗ヲ
本トス。和朝ノ風ニ相應アルヘシ。故ニ本朝ノ古ヘモ和漢ノ
相審フニハ白樂夫元稹カ詩ヲ採用ス。是詞和カニ義淺
クシテ俗耳ニアヒヤスキ故也。今モ漢ト和ト相用ユルニ
ハ此法ヲ守ルベシ。和歌ノ題ハ中華ノ法ニ替ルユヘニ古
来ノ格式ハ立子トモ。當然ノ則ナキニシモアルス。例ヲ舉
テ見ル時ハ畧通スヘシ。故分説ス

○戀ノ題ト云フ漢ニナシ。然トモ閨怨ノ詩ノ類ヲ格ニシ
テ作ル時ハ大段然ルヘシ。戀ノ詩ニ漢ノ故事ヲ作ルモ
ヨシ。用得テ的當スレバ一段風情アリ。習ノ例ニ今六首愚

か拙作ヲ記シテ見合セノタメトス。汝水藍ノ思ヒヲアス
ベシ。是予カ志ナリ

忍戀

帳裡燒殘、爐底香醜聲、只恐出宮牆、三年泣血、一枝玉不
識何時獻楚主

此詩、下和カ璞ノ古事ニテ作ル。一音ノ心ハ先忍フ心ヲ詮ニ
スル故。トカク世ニ知レテ心安ク君即ニ逢フモ得ヌエハ帳
中ニテ徒ニ香ナドタキテ慰ムニ逾忍ヒテ惡名ヲ取ラヌ
ヤウニト謹ムソ。醜聲トハ淫乱不義ノ名云聲ノ字ハ名ト
モ讀ソ。昔下和カ玉ヲ楚主ニ獻シテ漸ク三度ニ及テ文
王ノ時ニ重寶トシレテ下和ヲ俟ニ封セント謂ハレシナリト

和モ此重器ヲ顯ニトテ能ク忍テ楚主三代ヲ待シナリ。ソ
ノコトク我モ年月ヲ經テ忍フ時ハ又好時節ニ逢テ良縁
ヲ心安ク結ニガイツカ左ハアラント歎ク心ソ。是モ三年血
ノ淚ヲ流ステト戀ニヨセアリテ深意アルゾ味フベシ。○
又和古事ヲ用テ作ルモアリ寄名所、橋戀寄名所、海
戀ナド云題ハ事ヲ用ルニ漢ト和ノ分別アリ。漢古事ノ
用カタキアリ。又和古事ノ用カタキアリ。又漢和通用シ
ヤスキ題アリ。詩ニ心ヲ用ルテ久トキハ題ヲ取ルト此心
知ヌヘシ。逐ニ謂カタシ。和古事ノ例

疑真偽戀

人心翻覆忽天淵、紅縷何時結舊縁、影冷香闈門外、月回

頭錦木未盈千

此詩ハ陸奥ノ錦木ノ古事ヲ借リテ作ル先題ノ心ハ人ハ戀ルトイヘト真カ偽ヲ疑フゾ詩ノ心モ初ヨリ人心ノ變シ易キフ姑クノ間ニ天ト地ノ如ク違フトゾ淵ハ地ノ心ソ。蘇子爲雲覆手雨杜甫ガ作ルモ事ノ變ジヤスキヲ云。紅綾ニテ何レノ時ニカ偽ノチキ人ト舊縁ヲ結ントソ。是ハ昔人アリテノ樹陰ニ書ラフ一卷披キテ見ル。人ノ姓名ヲルシテ其名ノ下ヲ。紅ノ縈ニテ繫ゲル如シ。子細ヲ問スハ是ハ天下ノ人ノ縁組ヲ兼テ定メ置書ナリト云道術家ノ故。三四ハ人アリテ我ヲ戀ルトハイヘト。閨門月ノ冷キ夜。頭ヲ回シテ門前ヲ見レハ立タル錦木ハ千束ニ中々不

足ナレハ人ノ心ノ真實が見ヘヌユヘ憑ガタレトナリ。奥州ノ習。我戀ル人ノ門ニ錦木ヲタツル千束ヲ待テ逢ベキ人ハ取ヘ不逢ト思ヘハ其儘ヲク。立ナカラ朽ルト云ハ是也。色ドリタル木ナレバ錦木トハ云トゾ。真偽ヲ疑フ戀ニ回頭錦木未盈千ト作ルハ餘情限リナク面白キヤウナゾ

○四季ノ詩モ古事ヲ用ル格相似タル歎。又古事ナク詠ニ出ス第十義ゾ。然共畢竟題ノ心ニヨク合セント。作意ヲ求ルユヘニ一定シカタシ。唯好惡ハ其詩ニヨルベシ。景情兼ルハ詩ノ本義ゾ

故郷花 春

郷里探春訪故宮。開花仍舊笑東風。東風不解榮衰跡。偏

向空階掃落紅

詩八題ノ趣ヲ能知ルベシ。故郷花ト云題ハ先物淋キ体ヲ
思ヒ入テ詠スベシ。此詩ノ心ハ古郷ノ故宮ヲトヘバ。何事モ昔
ニ替リ果タル景物ナレドモ。花ハ年々同ジク東風ニ笑ニ荒廢
ノ域モ辨ヘヌ体ノ。花ノヨナラス風モ無情ノ物ナルユヘ。偏ニ
空階ヲ吹メゾラシテ。落花ノ紅ナルヲ吹タツルゾヨモ東風
ガ心アリテ。人ナキ官中ヲ掃除スルニテハアルマレキト。委曲
ニ述タソ。花モ風モ無情ナレバ。懐古感今モノハ人心ナリトゾ。
笑東風ノ笑字是眼ゾ

寢覺郭公夏

檐外雲晴月已低聲々攪睡杜鵑啼憑渠欲續還家夢萬

里橋東錦里西

寢覺ナト云題ハ作り得ガタシ。詩ノ心ハ檐外モ雲晴レニ
月モ漸ク西ニ低ル節。鵲カ頻ニ啼テ人ノ睡ヲ醒シタソ
元來旅人ノ事ナレハ一入悲慘ノ情ガ集リテ。夜カ明シ難
キホトニ。幸鵲モ蜀ノ方ヲ戀ル鳥ナルホドニ。相共ニ寢テ
家ニ還ル夢ヲ續見シトナリ。然ハ鵲ニ睡ヲ驚サレタルモ。卻
テ幸ナラズ。サテ家ハ何方トイヘハ。万里橋ト云橋ノ東錦
里ト云所ノ西ニアルトナリ。岷ハ漢ノ地名也。今鵲ヲ聞テ
本朝ノ人が作ル上ハ。本朝ノ地名ニ作ルヘキヲナレトモ。漢
人ニナリ替リテ作ル常ノナリ。殊ニ歌題ニテ如此ハ作ル
べシキ事ト見ユレドモ是詩ノ法也。故ニ例ノタメ殊ニ此詩ヲ

載ス

海邊擣衣秋

海外秋風妾獨知。寒衣時擣寄。相思潮回。忽聞砧聲斷。正是渡頭問信時。

擣衣ノ題本朝ノ例ハ唯天氣ノ寒クナル事ノ三歌ニ讀メリ。漢ニテハ多分女ノ夫ヲ思テ。寒衣ヲ調ヘテ旅宿ヘ贈ル体ヲ作レリ。是和漢ノ違例ナリ。然共詩ハ漢例ニ隨テ如此ク作ルヘシ。是一傳ナリ。詩ノ心ハ海邊ニヤ、秋風カ吹ケ共。世間ノ人ハマダ心ガツカヌゾ。妾ハ夫ノ他國ニアルヲ平生思フエハヤ衣ヲ調ヘテ遣ニト思慮スルコヘ早ク寒涼ノ心ガ通スルゾ。故妾獨知ト云。寒衣時ニ擣テ

相思ノ心ヲ寄ニト思フエカ。砧聲ガ聞ユルゾ。漸ク時闌ニシテ潮カ回ル時分ニナリタレバ。忽杵聲カ絶タルハ不審ゾ。能ク思惟スレバ。是ハ妾ガ夫ノ便リヲ聞ントテ。船ツキハ行テ着船ヲ待ユヘシ。砧ヲ打ヤミタルト推知シタゾ。潮時舟ハ淡ヘ着クユヘゾ。信ハ書信ゾ。妾獨知ト云ヨリ皆作者ノ想像リテ作ルゾ。

炭竈冬

雪苦霜辛知幾年。老翁八十髮皤然。歲寒將問生涯淡。笑指風前一縷煙。

炭竈ト云題和ニテハ用ユレト漢題ニハナレ。是本朝ノ例ニ隨テ如此作ル是一例。炭ヲ燒コトハ漢和同シケレ共。詩ノ

題ナドニ炭竈トハ謂ズ。賣炭翁バイタンヲウトハ漢ニモ作ル。趣相違
セル上ハ漢例ニ拘ルヘカラズ。詩ノ心ハ雪霜ノ節。苦辛シテ
年々炭ヲ焼ク。老翁ノ年モハヤ八十計ト見ヘテ髮モ白
ゾ。皤然ハ白キ貌也。真ニ歲寒ノ時分ハ焼肉温酒ノ設
モナク。生涯ノ淡薄ナル体何トシテ暮ス。ト問ントツモヘ
ハ。此方ヨリ謂ヌサキニ公翁ガ推察シテ。一笑シテ炭竈ノ
邊ニ一筋タツ煙ノ風ニナヒクヲサシテ。此コソ公翁ガ一生ノ
カセギヨ。如此菲微ナル体ニアレトモ。朝夕ノ助トハナル。猶
世上名利ニ營々トセル人ヨリハ増ナレト云。餘情カコモレリ。
炭竈ノトハ詩ニ少ケレトモ。全篇ヨク炭竈ノ詩ト聞ユル
ゾ。右戀四季ノ例ヲ見合スレハ。思ヒ半ニ過タリ。神祇釈教

雜等皆此格ニテ準知スベシ

○通り題

凡ソ兼題ニテモ即席ニテモ。題一ツニテ各々作ルヲ通り
題ト云。短尺ニ書トキハ。題ハ別ニ短尺一枝ヲ設テ。上ニ
題ヲ書シ月日共ニ記ス。軸子ナドニスル懷紙ナレハ。卷ノ
初ニ題ヲ書ス。短尺ニテモ懷紙ニテモ別各ニ通題ハ書
ヘカラス兼題ナド。大抵ノ小集ニ。清書シテ席ヘ臨ムニハ。
題共ニ記ス。トモアリ。式法ノ會ニハ題ハ書セズ。詩バカリ
記ス。和歌ノ作法トハ違ヘリ

○探り題

探り題トハ何題ニテモ品々ヲ小紙ニ書テ。中間ヲ一燃

シテ硯笥ノ蓋或ハ扇子等ニ混入シテ各々ニ取テ取
當リタル題ニテ作ルヲ云。小紙ノ切様ハ大抵摺原紙ハ
半分ヲハツニ切ル。他紙ヲ用ル共此恰合然ルヘシ。探リ
題ノ時ハ短尺懷紙何レニテモ各々ニ題ヲ書クナリ。短
尺ハ上紙懷紙ナレバ初二探題ト書也。或ハ懷紙ナレバ終ニ
右各探題トモ書。題ハ時ノ見合師範ノ指揮ヲ受ベシ。
初ヨリ定規ナレ猶前ト此トノ兩條書法ト互見スベシ。

○即興題

即興ノ詩案ズヘキ法ハ右ニ記セリ。或ハ山寺叢社ニ行キ。
或野遊觴宴等ノ席ニテ定レル會ノ外ハ皆即興タルヘシ。
景ヲ賦スレバ即興即席即景所見ナド云。又情ヲ述レハ所

懷感情所思等ヲ賦スト云ベシ。凡ソ即興ノ詩ハ沈思セズ。
時ノ見ル景ヲ能ク寫シ得ルヲ第一トス。故ニ秀拔新奇ヲ
貴フ。古來ノ評ニモ如畫逼真ナド云。即興ト云テ是モ
詩ノ一体ナリ。然ニヨリ所見ノ景ニ感動スル所ナケレバ作ラ
スソ。強テ作ルハ佳趣出ヘカラス。問沈思セル句ト。口號ノ句
ト分別アリヤ。曰ク一溪春水閑何事。破作風前。一萬憂愁ト
云ヘルハ。同シ遊興トイヘド。沈思ヨリ句作成レリ。長廊無事
僧歸院。盡日門前獨看松ト作ルハ。率直ニ寫シ出ス句ト見
ユ。又律ノ對ニテモ同前。塔蟻相逢如偶語。園蜂速去恐違
程ノ句ハ。沈思ヨリ出ツ。看院只留雙白鶴。入門唯見一青松
ト云句ハ。所見ヲ直ニ寫ス。問逼真句若何。曰野邊ニ牛

ノ寢ヌルガ。何カ逸興アラシクナレ共妙手ニ寫サレテ詩トナ
バ卻テ佳趣トナル耕餘黃犢無人管自上橫陂綠處眠
ト云句ノ類ゾ。又鄉村ノ祭ニ農夫ノ酒ニ醉タルガ。詩料ニハ
ナルマヅケレドモ。桑柘影斜秋社散家々扶得醉人歸ト作
ラレテ後。如此景モ風流ニ思ハル、是逼真ノ詩ノ妙ナリ。至
此覺テ了ナクハ詩トシモ云シヤ

○名所ノ題

夫名所ノ題ヲ作ル工夫ヲ費スベシ。即興即事等ハ何ヲ作り
テモ。作意ガ廣ク限量モナシ。名所ハ其所ニ限ルコトヘ。其所
ノ景象カ能似サレバ。詩ヲ題セシ詮要ナシ。然ルトテ着題
ニ作ル意味窮迫シテ舒暢ナラス。此間ヲ思慮セヨトナリ。

和漢共ニ作ルニヨリテ心得アルベシ。殊ニ和朝ノ名所作リ
得ガタシ。唯漢例ヲ推シテ準知スベシ。唐人題西山寺詩
終古礙新月。半江無夕陽ト云句ヲ古今ニ冠絶スト賞ス。此
句西山ノ景趣ヲ能得タル故ナリトゾ定テ西山寺ノ風景
如此コソアラシク又金山寺ニ留題者モ亦多シ。然共佳句少
シ。其中張祐ガ樹影中流見鐘聲兩岸聞ト孫觴ガ天寒剩
得月地少不生塵ト云句ヲ人傳誦ス然共識者ハ至工トセ
スゾ。最句ハ佳ナレトモ。此景ハ落星寺ト云寺ニモアレハ落
星寺ノ詩ニ作ルトモ佳ナラン。然ハ金山寺ニ於テ佳句トハ
謂レシトナリ。後ニ王荊公カ天末海雲橫北固煙中沙岸
似西興ト作りシヲ金山寺ノ的ノ星ニアタレリト稱美シタル

ソ。金山ノ景カクマアルヲメ北固ハ山ノ名。西興モ所ノ名。又
岳陽樓ノ詩モ數多ナレト佳作稀ナリ。劉文房カ墨浪浮
元氣中流没太陽僧ノ可明カ水涵天影濶山拔地形高許
崇カ四顧疑無地中流忽有山ト云皆佳ナレト前ニ云病
リ唯孟皎然カ氣蒸雲墨澤波撼岳陽樓ト云句能地ノ
景ニ叶ヘリ外ニ杜甫カ吳楚東南折乾坤日夜浮古今
ノ妙絶ト定ム。此ニ詩ノ三讀得テ岳陽ノ詩ト聞ユル。此
境詩人ノ粉骨ヲ盡ス所ゾ。李白カ鳳凰臺崔顥カ黃鶴樓
ノ作皆名所ノ詩ノ標準ナリ。法トスヘレ。後ニ記ス本朝ノ
名區芳野初瀨須磨明石等真ニ佳詩ナカラニヤ。風騷ノ
士意ヲ刻ムヘレ。景ノ詩又古來難義トス。景詩トハ或ハ湘

中ノ八景。西湖ノ十景等ノ題ナリ。此題ヲ必ト作ルユヘカ。
好詩出テ來ラス。篇ヲ重テ堆ラセシ。其八景致ノ佳趣ヲ
得タルハ漢詩ニシヘ希ナリ。叢林ノ名ヲ得タル詩僧ノ
作ヲ見ルニ唯東沼カ江南ノ暮雪ノ詩ニ七十二峯波底
影羣仙騎鶴下瑤池ト作レルノ三唐人ニ減セ又佳絶ナリ。其
外心由カ烟寺ノ晚鐘ノ詩ニ。何如長樂退朝後花外斜陽
數杵殘ト作り。瑞溪カ湘瀟夜雨ニ。虞舜不歸天亦泣餘
聲洒竹半江秋ト作ル。兩首共ニ作意モアリ。可作りモ好ナ
レトモ。晚鐘ヤ夜雨ノ景物ノ幽致佳趣。何レノ處ニカアル
景ノ詩ハ如此作りテハ本意ヲ失セリ。唯景情相應スル
所ノ風味ヲ寫シ得ルヲ佳トス。本朝ノ景詩イヨク人口ニ

詩林及方元二
三三

膽炎スルナシ。心ニ冲澹蕭散ノ思ヒナク。眼ニ活動飛揚ノ態ヲ掛ケザレハ。好趣出来ラス。玉澗ノ八景ノ贊ヲ見レ共好詩ハ見ヘス。覺範ノ詩モ多ケレ共佳趣アルハ希ナリ。然ハ八景等ノ詩ハ真ニ墨客ノ斟酌アリテ作ルヘキゾ。又同じ名所ニテモ懷古ノ心アル。又作り得ヤスシ。胡曾詩ナド談讀スベシ頗ル益アリ。富士ノ詩殊ニ工拙ヲ見易シ。古來ノ詩ヲ比併シテ見ルベシ。詩歩ノ進ニ隨テ自ラ明白タラシ。景ノ詩ハ造作ナク真率ニ寫テ卻テ妙トス。參得スベシ。

登金陵鳳凰臺

李白

鳳凰臺上鳳凰遊。鳳去臺空江自流。吳宮花草埋幽徑。晉代衣冠成古丘。三山半落青天外。二水中分白鹭洲。總為

浮雲能蔽日。長安不見使入愁。

右ノ詩ヲ讀テ佳處ヲ識得スベシ。筆力勇健ニメ繩墨ニ拘ラス。讀下ストキ珠ノ盤ヲ走ガゴトシ。何ノ子細モナク景象ヲアリノマ、作ル内ニ意味深ク感慨ヲ含メリ。

黃鶴樓

崔顥

昔人已乘白雲去。此地空餘黃鶴樓。黃鶴一去不復返。白雲千載空悠悠。晴川歷歷漢陽樹。芳草萋萋鸚鵡洲。日暮鄉關何處是。烟波江上使人愁。

此詩ノ格前作ニ能似タリ。然トモ黃鶴一去テニ白雲千載ト對シタリ。古人ハ文字對偶ノ工拙ヨリ意ノ相貫クヲ要トセリ。前四句ハ樓ノ故實ヲ述ヘ。後ノ四句ハ樓上ニテ

詩林良材乾上

唯今見ル景ヲ述テ已カ情ヲ著セリ。是等ノ詩ニヨク參
得セバ。詩意ガ舒ク暢テ作り易カラシ。兩首共ニ心ハ明ナリ。
エナキ内ニ至エテ存セリ工夫スベシ

○十題ヨリ百題ノ法

十題トハ古昔ヨリ作り來ルアリ。雪ノ故事ヲ十品選テ
十雪ノ題ト云類。或ハ十花十月十禽ナド新ニ選出シテ作
ルモノ有之。十題ヨリ以上二十二十ニ限ラズ百題ニテモ作ル
ゾ。是ハ多分席ノ人數ニヨリ品題ヲ興ニシテ作ル時ノゾ
百題ナトハ諸生ノ稽古ノタメ獨吟ニ作ル。或ハ席ノ會客ヲ
キ時敏捷ナルヲ興ニ百首題ヲ定メ探リテ。詩ノ成ニ隨テ
ノ數ヲクラヘ數首頓作ナルヲ決トスルモアリ。中華ノ品

題真ニ多シ。詳ニ記スベカラス畧ス

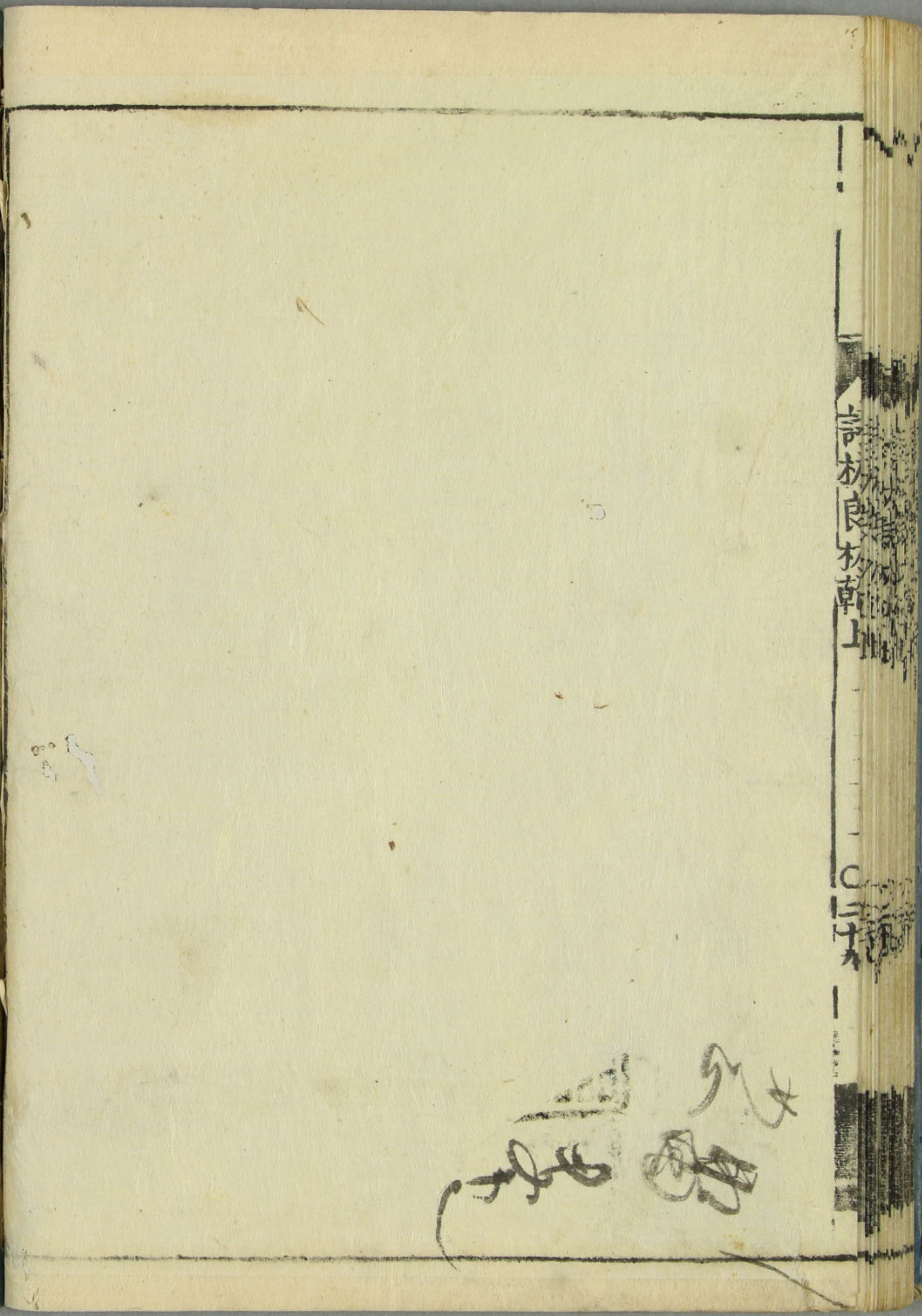
正價
1957
室
長

良材乾上終





25



Handwritten notes in cursive script, possibly including the characters '女' (female) and '子' (child).

言
亦
良
本
草
上

〇
二
十
九

