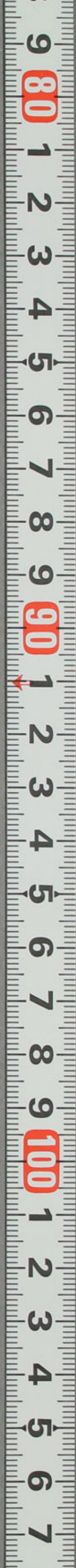
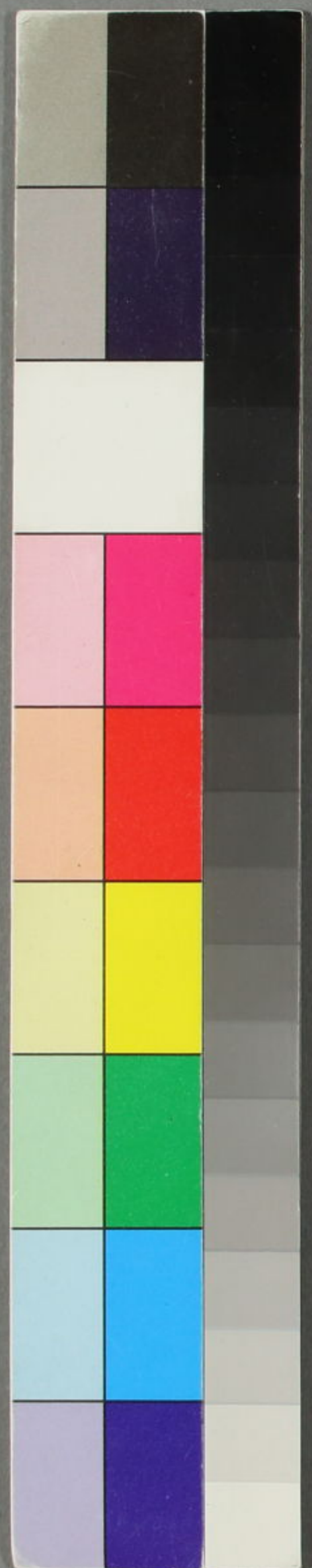


文體明辨粹抄

坤



文體明辯粹抄卷之下

○上書

按字書云書者舒也舒布其言而陳之簡牘也古人
 敷奏諫說音稅之辭見於尚書春秋內外傳者詳矣
 然皆矢口陳言不立篇目故伊訓無逸等篇隨意
 命名莫協於一然亦出自史臣之手劉勰所謂言
 筆未分此其時也降及七國未變古式言事於王
 皆稱上書秦漢而下雖代有更革而古制猶存故
 往往見於諸集之中蕭統文選欲其別於臣下之
 書也故自為一類而以上書稱之今從其例歷採



前代諸臣上告天子之書以為式而列國之臣上其君者亦以類次雜於其中其他章表奏疏之屬則別以類列云

○章

按劉勰云章者明也古人言事皆稱上書漢定禮儀乃有四品其一曰章用以謝恩及考後漢論諫慶賀間亦稱章豈其流之寔廣歟自唐而後此制遂亡今錄四首漢即頌上災異章魏曹植慶文帝受禪章梁江淹為蕭領軍鸞拜時

○表附 笏記

按字書表者標也明也標著事緒使之明白以告乎上也古者獻言於君皆稱上書漢定禮儀乃有四品其三曰表然但用以陳請而已後世因之其用寔廣於是論諫有請勸勸進有陳乞待罪有進進書如唐蕭穎士為陳正卿進尚書宋獻物有推薦寶儀進刑統之類是也今皆不錄有慶賀有慰安有辭解辭解尚書表是也今不錄有陳謝謝官謝上謝賜有訟理有彈劾漢諸葛亮有察所施既殊故其詞亦異至論其體則漢晉多用散文唐宋多用四六而唐宋之體又自不同唐人聲律時有出入而不失乎雄渾之風宋人聲律極其精切

而有得乎明暢之旨蓋各有所長也然有唐宋人而為古體者有唐人而為宋體者此又不可不辨也今取漢以下名家諸作分為三體而列之一曰古體二曰唐體三曰宋體使學者有考云宋人又有笏記書詞於笏以便宣奏蓋當時面表之詞也故取以附焉然表文書於牘則其詞稍繁笏記宜於廷則其詞務簡此又二體之別也

○ 牋

按劉勰云牋者表也識表其情也字亦作箋古者君臣同書至東漢始用牋記公府奏記郡將奏牋若

班固之說東平黃香之奏江夏所謂郡將奏牋者也是時太子諸王大臣皆得稱牋後世專以上皇后太子於是天子稱表皇后太子稱牋而其他不得用矣其詞有散文有儷語分為古俗二體而列之今制奏事太子諸王稱啓而慶賀則皇后太子仍並稱牋云

○ 奏疏

奏狀 ○ 奏疏 ○ 奏對 ○ 奏啓 ○ 奏劄 ○ 封事 ○ 彈事

按奏疏者羣臣論諫之總名也奏御之文其名不一故以奏疏括之也七國以前皆稱上書秦初改書曰奏漢定禮儀則有四品一曰章以謝恩二曰奏

以按劾三曰表以陳請四曰議以執異然當時奏章或上災異則非專以謝恩至於奏事亦稱上疏則非專以按劾也又按劾之奏別稱彈事尤可以徵彈劾為奏之一端也又置八儀密奏陰陽皂囊封板以防宣泄謂之封事而朝臣補外天子使人受所欲言及有事下議者並以書對則漢之制豈特四品而已哉然自秦有天下以及漢孝惠未聞有以書言事者至孝文開廣言路於是賈山言治亂之道名曰至言則四品之名亦非叔孫通之所定明矣魏晉已下啓獨盛行唐用表狀亦稱書疏

宋人則監前制而損益之故有劄子有狀有書有表有封事而劄子之用居多蓋本唐人榜子錄子之制而更其名乃代之新式也上書章表已列前編其他篇目更有八品今取而總列之一曰奏奏者進也二曰疏疏者布也漢時諸王官屬於其君亦得稱疏故以附焉三曰對四曰啓啓者開也五曰狀狀者陳也狀有二體散文儷語是也六曰劄子劄者刺也七曰封事八曰彈事各以類從而以至言冠于篇以其無可附也至於疏對啓狀劄五者又皆以奏字冠之以別於臣下私相對答往來

之稱讀者亦庶乎有所考矣及論其文則皆以明
允篤誠為本辨析疏通為要的古御今治繁總要
此其大體也奏啓入規而忌侈文彈事明憲而我
善罵世人所作多失折衷此又學者所當知也今
制論政事者曰題陳私情者曰奏皆謂之本以及
議官謝恩之類並用散文間為儷語亦同奏格至
於慶賀雖倣表詞而首尾亦與奏同唯史館進書
全用表式然則當今進呈之目唯本與表二者而
已革百主之雜稱減中世之儷語此我朝之所以
度越前代者也

○盟附誓

按禮記涖物曰盟劉勰云盟者明也祝告於神明者
也亦稱曰誓謂約信之詞也三代盛時初無詛盟
雖有要誓結言則退而已周襄人鮮忠信於是刑
牲歃血要質鬼神而盟繁興然俄而渝敗者多矣
以其為文之一體也故列之而以誓附焉夫盟誓
之文必序危機獎忠孝共存亡戮心力祈幽靈以
取鑒指九天以為正感激以立誠切至以敷詞此
其所同也然義存則克終道廢則渝始亦存乎人
焉耳嗚呼勰為斯言其知盟誓之要者乎

○符

按字書云符信也古無此體晉以後始有之唐世凡上迨下其制有六其六曰符尚書省下於州州下於縣縣下於鄉皆用之蓋亦沿晉制也然唐文不少概見姑採晉及南朝諸篇列之亦以備一體云

○檄

按釋文云檄軍書也說文云以木簡為書長尺二寸用以號召若有急則挿雞羽而遣之故謂之羽檄言如飛之疾也古者用兵誓師而已至周乃有文告之辭而檄之名則始見於戰國史記載張儀為

檄以告楚相曰始吾從若飲我不盜而壁若答我若善守汝國我顧且盜而城是也後人倣之代有著作而其詞有散文有儷語儷語始於唐人蓋唐人之文皆然不專為檄也若論其大體則劉勰所稱植義賜辭務在剛健或述此休明或叙彼苛虐指天時審人事筭強弱角權勢標著龜於前懸盤銘於已然挿羽以示迅不可使辭緩露板以宜象不可使義隱此其要也可謂盡之矣今取數首以為法式其他報答諭告亦並稱檄故取以附焉又列邦徵吏亦稱為檄蓋取明舉之義而其詞不

存無從採錄姑附其說于此

○露布

按露布者軍中奏捷之辭也書辭于帛建諸漆竿之上劉勰所謂露板不封布諸視聽者此其義也任昉云漢賈弘為馬超伐曹操作露布而世說亦謂桓溫北征令袁宏倚馬撰露布則露布之作始於魏晉而杜祐以為自元魏始誤矣又按劉勰檄移篇云檄或稱露布豈露布之初告伐告捷與檄通用而後始專以奏捷歟然二文世既不傳而後人所作皆用儼語與表文無異不知其體本然乎抑

源流之不同也今不可考姑採數首列于篇

○公移

按公移者諸司相移之詞也其名不一故以公移括之唐世凡下達上其制有六其二曰狀百官於其長亦為之其五曰辭庶人言為辭其六曰牒有品已上公文皆稱牒諸司自相質問其義有三一曰關謂關通其事也二曰刺謂刺舉之也三曰移謂移其事於他司也宋制宰相帶三省樞密院事出使者移六部用劄六部移宰相帶三省樞密院事出使者及從官任使副移六部用申狀六部相移

用公牒今皆不能悉存姑取其著者列之今制上
建下者日照會曰劄付曰案驗曰帖曰故牒下達
上者曰咨呈曰案呈曰呈曰牒呈曰申諸司相移
者曰咨曰牒曰關上下通用者曰揭帖大略因前
代之制而損益之耳

○判

按字書云判斷也古者折獄以五聲聽訟致之於刑
而已秦人以吏為師專尚刑法漢承其後雖儒吏
並進然斷獄必貴引經尚有近於先王議制及春
秋誅意之微旨其後乃有判詞唐制選士判居其

一則其用彌重矣故今所傳如稱某某有姓名者
則斷獄之詞也稱甲乙無姓名者則選士之詞也
要之執法據理參以人情雖曰彌文而去古意不
遠矣獨其文堆垛故事不切於蔽罪拈弄詞華不
歸於律格為可惜耳唯宋儒王回之作脫去四六
絕用古文庶乎能起二代之衰而後人不能用愚
不知其何說也今世理官斷獄例有參詢而設科
取士亦試以判其體皆用四六則其習由來久矣
今取唐宋各作稍近質者分而列之一曰科罪二
曰評允三曰辯雪四曰審異五曰判罷六曰判留

七曰駁正八曰駁審九曰未裁十曰案寢十一曰
案候十二曰褒嘉凡若此類多便理官而不切於
應舉之士蓋選士以律條為題止於科罪故其餘
無用然猶必列之者欲使學者知制判之初意也

○書記書○奏記○啓
○簡○狀○疏

按劉勰云書記之用廣矣考其雜名古今多品是故
有書有奏記有啓有簡有狀有疏有牋有劄而書
記則其總稱也夫書者舒也舒布其言而陳之簡
牘也記者志也謂進已志也啓開也開陳其意也
一云跪也跪而陳之也簡者略也言陳其大略也

或曰手簡或曰小簡或曰尺

一

牘皆簡略之稱

也狀之為言陳也疏之為言布也以上六者秦漢
已來皆用於親知往來問答之間而書啓狀疏亦
以進御獨兩漢無啓則以避景帝諱而置之也又
古者郡將奏牋故黃香奏牋於江夏厥後專用於
皇后太子諸主其下遂不敢稱而劄獨行於宋盛
於元有疊副提頭畫一之制煩猥可鄙然以呂祖
謙之賢而亦為之則其習非一日矣故牋者今人
所不得用而劄者吾儒所鄙而不屑也今取六者
列之而辨其體以告學者一曰書書有辭命議論

二體二曰奏記二者並用散文三曰啓啓有古體
有俗體四曰簡簡用散文五曰狀狀用麗語六曰
疏疏用散文然狀與疏諸集不多見見者僅有此
體故姑著之要未可為定體也世俗施於尊者多
用麗語以為恭則啓與狀疏大抵皆俗體也蓋嘗
總而論之書記之體本在盡言故宜條暢以宜意
優柔以憚情乃心聲之獻酬也若夫尊卑有序親
疏得宜是又存乎節文之間作者詳之

○約

按字書云約束也言語要結戒令檢束皆是也古無

此體漢王褒始作僮約而後世未聞有繼者豈以
其文無所施用而略之歟愚謂後人知鄉約之類
亦當倣此為之庶幾不失古意故特列之以為一
體

○策問

按古者選士詢事考言而已未有問之以策者也漢
文中牟始策賢良其後有司亦以策試士蓋欲觀
其博古之學通今之才與夫剴劇解紛之識也然
對策存乎士子而策問發於上人尤必通達古今
善為疑難者而後能之不然其不反為士子所笑

者幾希矣故今取古人策問之工者數首分為二類而列之一曰制策二曰試策使當視草為主司者有所矜式而因以得實才云

○策

按說文云策者謀也漢書音義曰依簡策難問例置案上在試者意投射取而答之謂之射策若錄政化得失顯而問之謂之對策劉勰云射策者探事而獻說也以甲科入仕對策者應詔而陳政也以第一登庸皆選賢之要術也夫策士之制始於漢文鼂錯所對蔚為舉首自是而後天子往往臨軒

策士而有司亦以策舉人其制迄今用之又學士

大夫有私自議政而上進者

如宋蘇洵幾策蘇軾策略策別策游蕪轍

秦觀進策之類

三者均謂之策而體各不同故今彙而辯

之一曰制策天子稱制以問而對者是也二曰試策有司以策試士而對者是也三曰進策著策而上進者是也各取數首以列于篇又宋曾鞏有本朝政要策蓋當時進士帖策之類故今不錄夫策之體練治為上工文次之然人才不同或練治而寡文或工文而疎治故入選者劉勰稱為通才嗚呼可謂難也已矣

○論

撰字書云論者議也劉勰云論者倫也彌綸羣言而
 研衆理者也論之立名始於論語若六韜二論乃
 後人之追題耳其為體則辯正然否窮有數追無
 形迹堅求通鉤深取極乃百慮之筌蹄萬事之權
 衡也至其條流實有四品陳政則與議說合契釋
 經則與傳註參體辯史則與贊評齊行銓文則與
 序引共紀此論之大體也按勰之說如此而蕭統
 文選則分為三設論居首史論次之論又次之較
 諸勰說差為未盡唯設論則勰所未及而乃取答

客難答賓戲解嘲三首以實之夫文有答有解已
 各自為一體統不弭言其體而槩謂之論豈不誤
 哉然詳勰之說似亦有未盡者愚謂析理亦與議
 說合契諷諷寓寓則與箴解同科設辭則與問
 對一致必此八者庶幾盡之故今兼二字之說廣
 未盡之例列為八品一曰理論二曰政論三曰經
 論四曰史論有評議述五曰文論六曰諷論七曰
 寓論八曰設論而各錄文于其下使學者有所取
 法焉其題或曰某論或曰論某則各隨作者命之
 無異義也

○說

按字書說解也述也解釋義理而以已意述之也說
之名起於說卦漢許慎作說文亦祖其名以命篇
而魏晉以來作者絕少獨曹植集中有二首而文
選不載故其體闕乎要之傳於經義而更出已見
縱橫抑揚以詳贍為上而已與論無大異也今取
名家數篇以備一體此外又有名說字說其名雖
同而所施則異故別為一類不復附於此云

○原

按字書云原者本也謂推論其本原也自唐韓愈作

五原而後人因之雖非古體然其溯原於本始致
用於當今則誠有不可少者至其曲折抑揚亦與
論說相為表裏無甚異也其題或曰原某或曰某
原亦無他義

○議

按劉勰云議者宜也周爰諮謀以審事宜也周書曰
議事以制政乃不迷此之謂也昔管仲稱軒轅有
明臺之議則議之來遠矣至漢始立駁議駁者雜
也雜議不純故曰駁也蓋古者國有大事必集羣
臣而廷議之交口往復務盡其情若罷鐵擊囚奴

之類是已。厥後下公卿議，乃始撰詞書之簡牘，以進而學士偶有所見，又復私議於家，或商於今，或訂古，由是議寔盛焉。然其大要在於據經析理，審時度勢，文以辯潔為能，不以繁縟為巧事，以明覈為美，不以深隱為奇，乃為深達議體者。爾是編以文章為主，故而議之詞不錄，而僅錄操筆為議者，分為奏議私議二體，以垂式焉。若夫翹流而窮源，則學者自當求諸史書而熟玩之也。此外又有謚議，則別為一類云。

○辯

按字書云：辨，判別也。其字從言，或從辵，蓋執其言行之是非真偽，而以大義斷之也。近世魏校謂從刀，而古文不載，未敢從也。漢以前初無作者，故文選莫載，而劉勰不著其說。至唐韓柳乃始作焉。然其原實出於孟莊，蓋非本乎至當不易之理，而以反復曲折之詞發之，未有能工者也。故今取各家諸作，以式學者其題，或曰某辯，或曰辯某。河東集載辯鵬冠子是則隨作者命之，實非有異義也。

○解

按字書解者，釋也。因人有疑而解釋之也。揚雄始作

解朝世遂倣之其文以辨釋疑惑解糾紛難為主
與論說議辨蓋相通焉其題曰解某曰某解則惟
其人命之而已雄文雖諧詭廻環見譏正士而其
詞頗工且以其為此體之祖也故亦取焉此外入
有字解則別附名字說類此不混列

○釋

按字書云釋解也文既有解又復有釋則釋者解之
別名也蓋自蔡邕作釋誨而卻正釋譏皇甫謐釋
勸束皙玄居釋相繼有作然其詞旨不過遞相祖
述而已至唐韓愈作釋言別出新意乃能追配邕

文而免於蹈襲之陋即此二篇亦可以備一體矣
故特錄而列之

問對

按問對者文人假設之詞也其名既殊其實復異故
名實皆問者屈平天問江淹遠古篇之類是也名
問而實對者柳宗元晉問之類是也其他曰難曰
諭宋劉敞曰答曰應宋柳開又有不同皆問對之
類也古者君臣朋友口相問對其詞詳見於左傳
史漢諸書後人倣之乃設詞以見志於是有問對
之而反覆縱橫真可以舒憤鬱而通意慮蓋文之

不可闕者也若其詞雖有問對而名入別體者則各從其類不復列於此云

○序附序略

按爾雅云序緒也字亦作叙言其善叙事理次第有序若絲之緒也又謂之大序則對小序而言也其為體有二一曰議論二曰叙事宋真氏嘗分列于正宗之編故今倣其例而辯之其叙事又有正變二體系以詩者為變體其題曰某序曰序某字或作序或作叙惟作者隨意而命之無異義也至唐柳氏又有序略之名則其題稍變而其文益簡矣今取以

附焉若他類之文有序者各見本類又有各序字序則別附于名字說條使得以類相從茲不復列

○小序

按小序者序其篇章之所由作對大序而名之也漢班固云孔子纂書凡百篇而為之序言其作意此小序之所由始也然今書序具存決非孔子所作蓋由後人妄探作者之意而為之故多穿鑿附會依阿簡略甚或與經相戾而鮮有發明獨司馬遷以下諸儒著書自為之序然後已意瞭然而無誤耳故今略取詩序與遷以下數首列于篇

○引

按唐以前文章未有名引者漢班固雖作典引然實為符命之文如雜著命題各用已意耳非以引為文之一體也唐以後始有此體如柳宗元有霹靂劉禹錫有送元嵩南遊詩引今不錄之類大略加序而稍為短簡蓋序之濫觴也若其名引之義難妄臆說俟博聞者詳焉

○題跋

題跋書○讀

按題跋者簡編之後語也凡經傳子史詩文圖書之類前有序引後有後序可謂盡矣其後覽者或

因人之請求或因感而有得則復撰詞以綴於末簡而總謂之題跋至錄其實則有四焉一曰題二曰跋三曰書某四曰讀某夫題者締也審締其義也跋者本也因文而見本也書者書其語讀者因於讀也題讀始於唐跋書起於宋曰題跋者舉類以談之也其詞考古證今釋疑訂謬褒善貶惡立法垂誡各有所為而專以簡助為主故與序引不同學者熟玩所列之數篇亦庶乎得之矣又有題辭所以題號其書之本末指義文辭之表也若漢趙岐作孟子題辭其文稍煩而宋朱子做之作小

學題辭更為韻語今皆不錄姑著其體於此然題跋書于後而題辭冠于前此又其辭也

○文

按編內所載鈞謂之文而此類獨以文名者蓋文中之一體也其格有散文有韻語或做楚辭或為四六或以盟神或以諷人其體不同其用亦異今並採而列之以俟學者詳焉

○雜著

按雜著者詞人所著之雜文也以其隨筆命名不落體格故謂之雜著然稱名雖雜而其本乎義理發

乎性情則自有致上之道焉劉勰所云並歸體要之詞各入討論之域正謂此也

○七

按七者文章之一體也詞雖八首而問對凡七故謂之七則七者問對之別名而楚詞七諫之流也蓋曰枚乘初撰七發而傅毅七激張衡七辯崔駰七依崔瑗七蘇馬融七廣曹植七啓王粲七釋張協七命陸機七徵祖麟七說左思七諷相繼有作然考文選所載唯七發七啓七命三篇餘皆略而弗錄由今觀之三篇辭旨閑麗誠宜見採其餘遞相

摹擬了無新意是以讀未終篇而久伸作焉略之可也至唐柳宗元晉問體裁雖同辭意迥別殆所謂不泥其迹者歟顧其名既謂之問則不得並列于此篇故今僅採文選所載三首以為一體而著其辭如此庶使作者知所變化而不為讀者所厭云

○書

按編內既以人臣進御之書為上書往來之書為書而此類復稱書者則別以議論筆之而為書也然作者甚少故諸集不載唯唐李翱有復性平賦等

書而平賦書法制精詳議論正大有天下者誠能推其說而行之致治不難矣故特採之以為一體

○連珠

按連珠者假物陳義以通諷諭之詞也連之為言貫也穿貫情理如珠之在貫也蓋自揚雄綜述碎文肇為連珠而班固賈逵傳毅之流受詔繼作傳玄乃云興於漢章之世誤矣然其云辭麗言約合於古詩諷興之義則不易之論也其體展轉或二或三皆駢偶而有韻故工於此者必使義明而詞淨事圓而音澤磊磊自轉乃可稱珠否則欲窅明珠

多貫魚目，惡能免於劉勰之誦耶？今採數家以式學者。

○義

按字書云：義者理也。本其理而疏之，亦謂之義。若禮記所載冠義、祭義、射義、諸篇，是已。後人依倣，遂有是作而唐已前諸集不少。概見至宋文鑑，乃有之。而其體有二：一則如古冠義之類，一則如今明經之詞。經名曰義今皆錄而辨之。夫自唐取士有明經一科，而宋興因之，不過試以墨書帖義，徒取部誦而已。神宗時，王安石撰周禮詩書三經義，頒行試士。

舊法始變，彼其欲以已說一天下，士固無是理。然其所製義式，至今倣之，蓋不得以入廢法也。厥後安石之義廢格不用，而文鑑所載尚有張庭堅經義二篇，豈其遺式歟？方今駢儷之詞日新，月盛，與庭堅之式不合，毋乃異於當時立法之初意乎？噫！此在文莊公潛所以致數於科舉之弊也。

○說書

按說書者，儒臣進講之詞也。人主好學，則觀覽經史而儒臣因說其義以進之，謂之說書。然諸集不載。唯蘇文忠公集有通英進讀數條，而文鑑取以為

說書題與篇首有問對字蓋被顧問而答之之詞
今讀其詞大抵皆文士之作而於經史大義無甚
發明不知當時說書之體果然乎否也及觀王十
朋集似稍不同然亦不能敷陳大義故今仍文鑑
錄之聊備一體云耳今制經筵進講亦有講章首
列訓詁次陳大義而以規諷終焉欲其易曉故篇
首多用俗語與此類所載者夙異似為有益學者
宜別求之

○箴

按說文云箴者誠也蓋醫者以箴石刺病故有所諷

刺而救其失者謂之箴喻箴右也古有夏商二箴
見于尚書大傳解及呂氏春秋然餘句雖存而全
文已缺獨周太史辛申命百官箴王闕而虞人一
篇備載于左傳於是揚雄倣而為之其後作者相
繼而亦用以自箴故其品有二一曰官箴二曰私
箴大抵皆用韻語而反覆古今興衰理亂之變以
垂警戒使讀者惕然有不自寧之心乃稱作者此
劉勰所以有確切之云也

○規

按字書云規者為圓之器也書曰官師相規言規其

闕失使不敢越若木之就規也今人以箴規並稱而文章顧分為二體者何也孔穎達曰書言官師者謂衆官也相者平等之辭平等有關已尚相規見上有過諫之必矣據此則箴者箴上之闕而規者臣下之互相規諫者也其用以自箴者乃箴之濫觴耳然規之為名雖見於書而規之為文則漢以前絕無作者至唐元結始作五規豈其緣書之名而創為此體歟今摘其一二列于篇以備一體云

○戒

按字書云戒者警敕之辭字亦作誡文既有箴而又箴則戒者箴之別名歟淮南子載堯戒曰戰戰慄慄日謹一日人莫躡於山而躡於垓叶徒至漢杜篤遂作女戒而後世因之惜其文弗傳意必未若堯戒之簡也今採唐宋諸作列于篇其詞或用散文或用韻語故分為二體云

○銘

按鄭康成曰銘者名也劉勰云觀器而正名也故曰作器能銘可以為大夫矣考諸夏商鼎彝尊自盤匱之屬莫不有銘而文多殘缺獨湯盤見于大學

而大戴禮備載武王諸銘使後人有所取法是以其後作者寔繁凡山川宮室門井之類皆有銘詞蓋不但施之器物而已然要其體不過有二一曰警戒二曰祝頌故今辯而列之陸機曰銘貴博文而溫潤斯言得之矣此外又有碑銘墓碑銘墓誌銘則各為類不並列于此云

○頌

按詩有六義其六曰頌頌者容也美盛德之形容以其成功告于神明者也若商之那周之清廟諸什皆以告神乃頌之正體也至於魯頌駉閟等篇則

用以頌僖公而頌之體變矣後世所作皆變體也其詞或用散文或用韻語今亦辯而列之又有哀頌則任昉所稱漢張紘初作陶侯哀頌者是已今其文雖未及見而竊意大體與哀贊略同姑識以俟博聞者劉勰云頌之為體典雅清鏗揄揚汪洋敷寫似賦而不入華侈之區敬慎如銘而異乎規戒之域詳味斯言可以得作頌之法矣

○贊

按字書云贊稱美也字本作讚昔漢司馬相如初贊荆軻其詞雖亡而後人祖之著作甚衆唐時至用

以試士則其為世所尚久矣其體有三一曰雜贊
意專褒美若諸集所載人物文章書畫諸贊是也
二曰哀贊哀人之沒而述德以贊之者是也三曰
史贊詞兼褒貶若史記索隱東漢晉書諸贊是也
劉勰有言贊之為體促而不曠結言於四字之句
盤桓乎數韻之辭其領家之細條乎可謂得之矣
至其謂班固之贊與此同流則余未敢以為然也
蓋嘗取而玩之其述贊也名雖為贊而實則評論
之文論類其叙傳也詞雖似贊而實則小序之語
今入小序類安得槩謂之贊而無辨乎今皆不列于此篇

文體明辨粹抄卷之下 末

○評

按字書云評品論也史家褒貶之詞蓋古者史官各
有論著以訂一時君臣言行之是非然隨意命名
莫協於一故司馬遷史記稱太史公曰而班固西
漢書則謂之贊范曄東漢書又謂之論其實皆評
也而評之名則始見于三國志後世緣此作者漸
多則不必身在史局手秉史筆而後為之矣故二
評載諸文粹而評史見於蘓文忠公集中蓋文章
之一體也今以陳壽史評為主而其他作者亦並

列焉分爲史評雜評二品云

○碑文

按劉勰云碑者埤也上古帝皇始號封禪樹石埤岳故曰碑周穆紀跡于弇山之石秦始皇刻銘于嶧山之巔此碑之所從始也然考士婚禮入門當碑揖註云宮室有碑以識日影知早晚也梁義云牲入麗于碑註云古宗廟立碑繫牲是知官廟皆有碑以爲識影繫牲之用後人因於其上紀功德則碑之所從來遠矣而依倣刻銘則自周秦始皇後漢以來作者漸盛故有山川之碑有城池之碑有宮

室之碑有橋道之碑有壇井之碑有神廟之碑有家廟之碑有古跡之碑有土風之碑有災祥之碑有功德之碑有墓道之碑有寺觀之碑有託物之碑皆因庸器彝鼎之類漸闕而後爲之所謂以石代金同乎不朽者也故碑實銘器銘實碑文其序則傳其文則銘此碑之體也又碑之體主於叙事其後漸以議論雜之則非矣故今取諸大家之文而以三品列之其主於叙事者曰正體主於議論者曰變體叙事而參之以議論者曰變而不失其正至於託物寓意之文則又以別體列焉或有未備學

者亦可以例推矣其墓碑自為一類此不復列

○碑陰文

凡碑面曰陽背曰陰碑陰文者為文而刻之碑背也亦謂之記古無此體至唐始有之或他人為碑文而題其後或自為碑文而發其未盡之意皆是也

○記

按金石例云記者紀事之文也禹責顧命乃記之祖而記之名則昉於戴記學記諸篇厥後揚雄作蜀記而文選不列其類劉勰不著其說則知漢魏以前作者尚少其盛自唐始也其文以叙事為主後

人不知其體顧以議論雜之故陳師道云韓退之作記設其事耳今之記乃論也蓋亦有感於此矣然觀燕喜亭記已涉議論而歐蕪以下議論寔多則記體之變豈一朝一夕之故哉故今來錄諸記而以三品別之如碑文之例欲使學者得有所考而去取焉庶乎不失其本意矣又有託物以寓意者如王績醉翁記是也有首之以序而以韻語為記者如韓愈泮別東西水門記是也有篇末系以詩歌者如范仲淹相廬嚴先生祠堂記之類也皆為別體今並列于三品之末仍分三體庶得以盡其變云至其題或曰某記或曰日記某昌黎集載有記

宜城驛是也

則惟作者之所命耳此外又有墓磚記墳

記塔記則皆附于墓誌之條茲不復列

○志

按字書云志者記也字亦作誌其名起於漢書十志而後人因之大概記事之作也諸集不多見姑採一首錄之唐柳宗元永州鐵爐步志他如墓誌別為一類此不彙列云

○紀事

按紀事者記志之別名而野史之流也古者史官掌記時事而耳自所不逮者往往遺焉於是文人學

士遇有見聞隨手紀錄或以備史官之採擇或以裨史籍之遺亡名雖不同其為紀事一也故以紀事彙之今取數篇以備一體嗚呼史失而求諸野其不以此也哉

○題名

按題名者紀識章覽尋訪之歲月與其同遊之人也其叙事欲簡而瞻其秉筆欲健而嚴獨昌黎集有之亦文之一體也昔人嘗集華嶽題名自唐開元玄宗至後唐清泰廢帝錄為十卷中更二百一年題名著五百四十二人可謂富矣歐陽公集古錄

有此書而韓愈所題亦在其中故朱子採之以入其集而謂筆削之嚴非公不可則此文其可易而為之哉獨惜余之寡陋而不獲見也當今名山勝境非無往題而世人往往忽之其殆未知此歟故今取韓公所題七首列于篇以備一體庶學者知所觀法不敢以為易而忽之也

○字說

字說○字序○字解○字辭○祝辭○名說○名序○名辭○名序○名辭○名序○名辭

按儀禮士冠三加三醮而申之以字辭後人因之遂有字說字序字解等作皆字辭之濫觴也雖其文去古甚遠而丁寧訓誡之義無大異焉若夫字辭

祝辭則倣古辭而為之者也然近世多尚字說故今以說為主而其他亦並列焉至於各說各序則接此意而推廣之而女子并亦得稱字故宋人有女子名辭其實亦字說也今雖不行然於禮有據故亦取之以備一體云

○行狀

按劉勰云狀者貌也禮貌本原取其事實先賢表謚並有行狀狀之六者也漢丞相倉曹傳朝幹始作楊元伯行狀後世因之蓋具死者世系名字爵里行治壽年之詳或牒考功太常使議謚或牒史館

請編錄或上作者乞墓誌碑表之類皆用之而其
文多出於門生故吏親舊之手以謂非此輩不能
知也其逸事狀則但錄其逸者其所已載不必詳
焉乃狀之變體也

○述

按字書云述譏也纂譏其人之言行以俟考也其文
與行狀同不曰狀而曰述亦別名也此體見諸集
者不多姑錄一首宋王安石先大夫述以為式云

○墓誌銘

按誌者記也銘者銘也古之人有德善功烈可名於

世死則後人為之鑄器以銘而俾傳於無窮若祭

中節名集所載朱公叔名淵銘是已至漢杜子夏

始勒文埋墓側遂有墓誌後人因之蓋於葬時述

其人世系名字爵里行治壽年卒葬日月與其子

孫之大略勒石加蓋埋于壙前三尺之地以為異

時陵谷變遷之防而謂之誌銘其用意深遠而於

古意無害也迨夫末流乃有假手文士以謂可以

信今傳後而潤飾太過者亦往往有之則其文雖

同而意斯異矣然使正人秉筆必不肯徇人以情

也至論其題則有曰墓誌銘有誌有銘者是也曰

墓誌銘并序有誌有銘而又先有序者是也然云
誌銘而或有誌無銘或有銘無誌者則別體也曰
墓誌則有誌而無銘曰墓銘則有銘而無誌然亦
有單云誌而卻有銘單云銘而卻有誌者有題云
誌而卻有銘題云銘而卻有誌者皆別體也其未
葬而權厝者曰權厝誌曰誌某殯後葬而再誌者
曰續誌曰後誌河東柳先生集載故連列員歿子
外司馬凌君墓後誌是也
他所而歸葬者曰歸附誌河東集載先夫人河東
縣太君歸附誌是也
葬于他所而後遷者曰遷附誌河東集載叔妣陸
夫人遷附誌是也
刻於蓋者曰蓋石文刻於磚者曰墓磚記曰墓磚

銘河東集載下殤女子小姪女子
墓磚記一本作墓磚銘是也書於木版者曰
墳版文唐文粹載舒元與撰陶
母墳版文并序是也曰墓版文又有曰
葬誌河東集載馬室女
雷五葬誌是也曰誌文無誌有銘者則曰
文通集所載宋故
尚書左丞孫緬等墓誌文是也有誌有銘者則河
東集載故尚書戶部侍郎王君先夫人河間劉
氏誌文曰墳記河東集載韋夫
人墳記是也曰墳誌曰墳銘曰
稱銘曰埋銘朱文公集載女
曰埋銘是也其在釋氏則有曰塔
銘曰塔記唐文粹載蜀禹錫撰牛頭山
第一祖融大師新塔記是也凡二十題
或有誌無銘或有銘無銘皆誌銘之別題也其為
文則有正變二體正體唯敘事實變體則因敘事
而加議論乎又有絕用也字為節段者有虛作誌

文而銘內始敘事者亦變體也若夫銘之為體則有言四言七言雜言散文有中用今字者有末用今字者有未用也字者其用韻有一句用韻者有兩句用韻者有三句用韻者有前用韻而未無韻者有前無韻而未用韻者有篇中既用韻而章內又各自用韻者有隔句用韻者有韻在語辭上者有一字隔句重用自為韻者有全不用韻者其更韻有兩句一更者有四句一更者有數句一更者有全篇不更者皆雜出於各篇之中難以例列故今錄文致辨但從題類仍分正變稍以職官處

士婦人為次而銘體與韻則略序之庶學者有考云

○墓碑文

按古者葬有豐碑以木為之樹于槨之前後穿其中為鹿盧而貫綵以窆者也檀弓所載公室視豐碑是已漢以來始刻死者功業于其上稍改用石則劉勰所謂自廟而徂墳者也晉宋間始稱神道碑蓋堪輿家以東南為神道碑立其地因名焉唐碑制龜趺螭首五品以上官用之而近世高廣各有等差則制之密也蓋葬者既為誌以藏諸幽又為

碑碣表以揭於外皆孝子慈孫不惑蔽先德之心也其為體有文有銘又或有序而其銘或謂之辭或謂之系或謂之頌要之皆銘也文與誌大略相似而稍加詳焉故亦有正變二體其或曰碑或曰碑文或曰墓碑昌黎集載唐故相或曰神道碑昌黎集載唐故中散或曰墓神道碑昌黎集載唐故中散大夫少府監胡良公墓神道碑昌黎集載唐故中散大夫少府監胡良公神道碑書今贈太尉許國公神道碑是也或曰神道碑銘昌黎集載司徒兼侍中中碑銘是也或曰神道碑序昌黎集載中即集或曰碑頌蔡中即集或曰碑頌載太尉橋或曰碑頌載太尉橋或曰碑頌載太尉橋是也皆別題也至於釋老之葬亦得立碑以僭擬乎品官豈歷代相沿崇尚異教而莫之禁歟故

或直曰碑或曰碑銘或曰塔碑銘并序或曰碑銘并序唐文粹載將防作連列靜福山亦別題也若夫銘之為體與其用韻則諸集所載雖不能如誌銘之備而大略亦相通焉此不後著

○墓碑文

按潘尼作潘黃門碣則碣之作自晉始也唐碣制方跌圓首五品以下官用之而近世復有高廣之等則其制益密矣古者碑之與碣本相通用後世乃以官階之故而別其各其實無大異也其為文與碑相類而有銘無銘惟人所為故其題有曰碣銘

文辭明辯精妙樹標之下

有曰碣有曰碣頌并序唐文粹載陳子昂作昭夷子趙氏碣頌并序是也皆碣體也至於專言碣而卻有銘或兼言銘而卻無銘則亦猶誌銘之不可為典要也其文有正變二體其銘與韻亦與誌同說見墓碑條下

○墓表墓表○碑表○

按墓表自東漢始安帝元初元年立謁者景君墓表厥後因之其文體與碑碣同有官無官皆可用非若碑碣之有等級限制也以其樹于神道故又稱神道表其為文有正有變錄而辨之又取阡表殯表靈表以附于篇則邇流而窮源也蓋阡墓道也

殯者未葬之稱靈者始死之稱自靈而殯自殯而墓自墓而阡也近世用墓表故以墓表括之

○謚議

按禮記曰先王謚以尊名節以壹惠換取其大者以專其善故行出於己而名生於人使夫善者勸而惡者懼也天子崩則臣下制謚于南郊明受之於天也諸侯薨則太子赴告于天子明受之於君也蓋子不得議父臣不得議君故受之於天於君若卿大夫則有司議而謚之故周制太史掌小喪賜謚小史掌卿大夫之喪賜謚秦廢謚法漢乃復之然僅施於

禮記卷之六 喪禮 第六 謚議 第六

君侯而公卿大夫皆不得與蓋亦略矣唐制太常
博士掌三公以下擬謚宋制擬謚定於太常覆於
考功集議於尚書省其法漸密故歷代以來有帝
右謚議臣僚美惡謚議傳於今而其體有四一曰
謚議二曰改議三曰駁議四曰答駁議亦曰觀其
往復論辯豈得已哉不過欲歸於是非之公而已
今制雖設太常博士然不掌謚議大臣沒其家謚
謚則禮部覆奏或與或否唯上所命與則內閣擬
四字以請而欽定之皆得美名其餘則否初無惡
謚以示懲戒而謚議遂廢不作矣今取古文類列

于篇以備一體亦以示存羊之意云耳至於名臣
處士法不得謚則門生故吏相與作謚而加私謚
辱其事起於東漢而尤不多見獨蔡邕集有之唐
宋至今相沿不絕雖非國典亦可見古法之不盡
廢於今也故今編為五曰私義云

傳

按字書云傳者傳平也紀載事迹以傳於後世也自
漢司馬遷作史記創為列傳以紀一人之始終而
後世史家率莫能易嗣是山林里巷或有隱德而
弗彰或有細人而可法則皆為之作傳以傳其事

寓其意而馳騁文墨者間以滑音稽之術雜焉皆傳體也故今辯而列之其品有四一曰史傳有正變二體二曰家傳三曰托傳四曰假傳使作者有考焉

○哀辭

按哀辭者哀死之文也故或稱文夫哀之為言依也悲依於心故曰哀以辭遣哀故謂之哀辭也昔漢班固初作梁氏哀辭後人因之代有撰著或以有才而傷其不用或以有德而痛其不壽幼未成德則譽止於察惠弱不勝務則悼加乎膚色此哀辭之大略也其文皆用韻語而四言駢體惟意所之

則與誄體異矣吳訥乃述而列之殆不審之故歟今取古辭自為一類庶作者有所考云

○誄

按誄者累也累列其德行而稱之也周禮太祝作六辭其六曰誄即此文也今考其時賤不誄貴幼不誄長故天子崩則稱天以誄之卿大夫卒則君誄之魯哀公誄孔子曰昊天不弔不慈遺一老俾屏予一人以在位嗚呼哀哉尼父古誄之可見者止此然亦略矣竊意周官讀誄以定諡則其辭必詳仲尼有誄而無諡故其辭獨略豈制

文體別辨卷之十
誄之初意然歟抑或有變也又按劉勰云柳妻誄
惠字辭哀而韻長則今私誄之所由起也蓋古之
誄本為定謚而今之誄唯以寓哀則不必問其謚
之有無而皆可為之至於貴賤長幼之節亦不復
論矣其體先述世系行業而末寓哀傷之意所謂
傳體而頌文榮始而哀終者也今採數首列于篇

○祭文

按祭文者祭奠親友之辭也古之祭祀止於告饗而
已中世以還兼讚言行以寓哀傷之意蓋祝文之
變也其辭有散文有韻語有儷語而韻語之中又

有散文四言六言雜言騷體儷體之不同今各以
類列之劉勰云祭奠之楷宜恭且哀若夫辭華而
靡實情鬱而不宣皆非工於此者也作者宜詳審
之宋人又有祭馬之文是一體故取以附焉

○弔文

按弔文者弔死之辭也劉勰云弔者至也詩曰神之
弔矣言神至也賓之慰主以至到為言故謂之弔
古者弔生曰唁弔死曰弔亦此意也或驕貴而殞
身或循忿而乖道或有志而無時或美才而兼累
後人追而慰之並名為弔若賈誼之弔屈原則弔

之祖也然不稱文故不得列之此篇而後人又稱
為賦則其失愈遠矣其有稱祭文者則并列之以
其實為序也其文濫觴於唐末故有弔戰場弔鐘
鐘之作今亦附焉大抵弔文之體勢鬪楚騷而切
要測愴似稍不同否則華過韻緩化而為賦其能
述乎奪倫之譏哉作者熟讀乎所列之文無乎有以得之矣

○祝文

按祝文者饗神之辭也劉勰所謂祝史陳信資乎文
辭者是也昔伊初始蜡以祭八神其辭云土及其
宅各叶遠反水歸其壑昆蟲毋作草木歸其澤各叶連反此

祝文之祖也厥後虞舜祠田商湯告帝周禮設太
祝之職掌六祝之辭春秋已降史辭寢繁則祝文
之來尚矣考其大旨實有六焉一曰告二曰脩常
祀三日祈也四日報謝五日辟讀曰明禳也六曰
謁也見用以饗天地山川社稷宗廟五祀羣神而終
謂之祝文其詞有散文有韻語今並採而列之

○報假音辭

按報者祝為戶致福於主人之辭記所謂報以慈告
者是也辭見儀禮其他文集不載唯蔡中郎集有
之今并錄以備一體

○雜句詩 附錄

按近體詩自五七言律排律絕句之外復有三句

無題詩曰楊柳裊裊隨風急西樓美人春夢中翠簾斜捲千條入是也

日抽江蕭條秋氣高菱荷枯折隨風濤遊子空嗟

垂二毛自石素沙亦相蕩哀鴻獨叫求其曹是也

促句 此體詩每三句一換或平或仄或仄或平

兩疊者有三疊者今各錄之以備一體

南秋色推煩暑夜來一枕芭蕉雨家在江頭自鷗

浦一一生未歸鬢如織傷心日暮楓葉赤偶然得句

應題壁右二疊○宋黃庭堅觀作時畫馬詩二月儀

鸞供帳饗蟲行翰林濕薪瀑竹聲風簾官燭淚縱

橫木穿石梁未渠透坐窻不意冷人瘦負馬百黃

逢一巨眼明見此玉花駝狂思著鞭隨詩益城西

野桃爭小三疊以其非正體也故列之附錄云

○雜言詩

按古今詩自四五六七雜言之外復有七五言相間

者宋王安右甘露歌曰折得一枝香在手人間應

難比與都無色可並萬里晴夫何處來真是角瓊

瑤天寒日暮山谷裏的皚然成水地上漸多枝上

稀唯有故有三五七言各兩句者唐李白詩曰秋

人知是也夜難為情是也楊齊賢曰古無此體自此始

有二三五七九言各兩句者

寒風駛龍河激水流既喜朝聞日復日不覺年頽

秋更秋已畢普山本願誠難佳終理持緹振錫往

是揚也有一字至七字白樂夫分司東都諸朝臣送

端從一字至七字成章須有離別之意唐人詩曰

酒酒酌來飲取君莫諠時難久偏樂少年能娛老

解對朋不可無看花必須有子斲一醉一石劉伶

文體明辨精抄卷之下

三十一

也九字

唐人聯句曰東西飽防步月等溪嚴維鳥

成周望人煙遠行行蘿徑迷探題只應盡墨持

贈更欲封泥允初松下流時何處月雲中終處

屢攀躋張叔政乘輿不知山路遠邊綠情莫問日

過高低賈翕靜聽石下潺湲足端瀨厭聞城中喧

如多鼓鼙周頌十字者宋文同詠竹詩曰竹竹森

水曲惟慢翠錦戈矛蒼玉心盡異草草節勁踰凡

木化龍杖一作鶴歌入仙波呼鳳律鳴神谷月娥

中帳靜蕙蕙風女笙竿清藪藪林間飲酒碎影搖

罇石上圍棋輕陰覆局屈大夫逐去徒悅椒蘭陶

先生歸來但多於菊若論檀栾之操比之雜言又

無敵於君欲圖蕭灑之姿莫賢於僕比之雜言又

略不同故別列之於此篇

○雜體詩

按詩有雜體一曰拗體

案律詩平頌總帖若每句皆

以第二字為主如首句第二

字用平聲則二句三句當用仄聲四句五句當用

平聲六句七句當用仄聲八句當用平聲用仄聲

是若一失粘背為拗體其詩有入此體而已見律

詩絕句類者即法其下今後採其所未錄者列之

又有句不拗而字拗者亦附著焉唐杜甫上君詩

日浣花溪水西頭幸人為上林塘幽已知出郭

少塵事更有澄江銷客愁無數蜻蛉齊上下下雙

鴻鵠對沈浮東行萬里堪乘興須向山陰上小舟

是二曰蜂腰體凡領聯不對却以十字叙一事而

謂之蜂腰體言已斷而復續也唐賈島送人下第

歸詩曰下策唯空囊如何住帝鄉杏園啼百舌誰

醉在花傍淚落故山遠病來春草三曰斷絃體

長知音逢豈易孤棹負三湘是也

似斷絃而意存也僧謙寄遠詩曰鳴鴻去後湖天

不吞書四曰隔句體謂起聯與頌聯相對也絕句

是也

思聞靜話夜雨對禪牀未得重相見秋燈照影堂

孤雲終負約薄宦轉堪傷夢遶長松樹遙林下

三九

香是也唐人絕句去年花下留連飲暖日大秋鷺
亂啼今日江邊容易別淡煙衰草馬頻嘶是也

五曰偷春體凡起聯相對而次聯不對者謂之偷春
杜甫寒食夜對月詩曰無家對寒食有淚如金波
却知月中桂清光應更多此離放紅藥想像

六曰首尾吟體首尾吟者一句一韻
期猶渡河是也
也此體他集不載唯宋邵雍有之蓋助於雍也雍
詩甚富其中類多格言但於古人寄興高遠托諷
悠深之義絕不相似故皆不錄姑採元人詩以備
一體庶學者有考焉元陳舜道春日田園雜興曰
春來非是愛吟詩詩是田園漫興時無事花邊繡
兔飛有時桑下課牛醫不隨父老看秧去還共兒
童鬪草嬉偶物興懷渾不
奈春來非是愛吟詩是也

七曰盤中體作詩寫之
而或文也詩篇八曰迴文體按迴文詩始於符秦
且長今不錄

九曰仄起體謂每句起字皆仄聲也唐
今不錄

十曰疊字體案古詩青青河畔草十句而前
句而首四句尾二句皆用疊字然未有以疊字成
篇者後人倣之始有此體今錄一首以備考云宋王
十朋貢院垂成雙蓮呈瑞因成柳語勉士子曰大
度垂垂就嘉蓮得得開雙雙戴千佛兩兩應三金
黃意重重金香風比也來人
十一曰句用字體案
帝春詩曰春還春節美春日春風過春心春日
異春情處處多處處春芳動日日春會變春意春
已繁春人春不見不見懷春人徒望春光新春愁
春自結春結誰能申欲道春園趣後憶春時人春
人竟何何在空爽上春潮獨念
十二曰蒙砢體古辭
春花落還似惜春時是也

兩韻者謂之迴文舉二字皆成韻者謂之反覆則蘇
氏詩正反覆體也後人仿作道可謂之迴文耳其
文長九曰仄起體謂每句起字皆仄聲也唐
今不錄
最清曠及來終已空數點石泉兩一溪霜葉風業
在石山處道成無事中酌盡一杯酒老夫顏亦紅
是十曰疊字體案古詩青青河畔草十句而前
句而首四句尾二句皆用疊字然未有以疊字成
篇者後人倣之始有此體今錄一首以備考云宋王
十朋貢院垂成雙蓮呈瑞因成柳語勉士子曰大
度垂垂就嘉蓮得得開雙雙戴千佛兩兩應三金
黃意重重金香風比也來人
十一曰句用字體案
帝春詩曰春還春節美春日春風過春心春日
異春情處處多處處春芳動日日春會變春意春
已繁春人春不見不見懷春人徒望春光新春愁
春自結春結誰能申欲道春園趣後憶春時人春
人竟何何在空爽上春潮獨念
十二曰蒙砢體古辭
春花落還似惜春時是也

破四首今錄一首其辭曰葉碎今何在中十三曰

兩頭纖纖體古辭曰兩頭纖纖月初生半白半黑

兩頭纖纖體古辭曰兩頭纖纖月初生半白半黑

十四曰三婦豔體齊王融詩曰大婦織綺羅中婦

堂大夫且安坐調絃誰未火又梁蕭統詩曰大婦

人且高且方飲蔗漿塵是也按梁吳均十五曰五

雜俎體古辭曰五雜俎岡頭草往後還十六曰五

仄體謂句中五字皆用仄聲也宋晏殊守汝陵梅

章句中全用平聲製字穩帖如枯桑知天風是也

今錄于篇以備一體宋梅堯臣詩曰月出漸岸口

庶眼色亦稍退豈必在十七曰四聲體唐陸龜蒙

作四聲詩寄皮襲美平聲詩曰荒池菰蒲深間著

朝歷新聲求惟殊途柳影好隱暑年華如飛鴻斗酒幸

且舉平去聲詩曰初開窗猶偏自種蕙未編書籤

風搖聞鈞榭霧破見耕耘間之資滿詠性最便希

一夕髮欲白因為鸞章吟忽憶鶴背客手披丹臺

十八曰雙聲疊韻體按南史謝莊傳手元謾問莊

音五護為雙聲傲為疊韻蓋字有四聲必按五

音東方喉聲為木音南方齒聲為火音中央牙聲

者同音而不同韻也五護同為唇音而不同韻故

謂之雙聲若彷彿耀騷慨吟啞露索之類

而又同韻故謂之疊韻若朱儒童蒙此峒龍從蝶
蝦滴瀝之類皆是也此二體詩古集不多載唯皮
陸有之又有上句雙聲下句疊韻者如李韋玉詩
云左穿詩曲崎嶇路又聽鉤翰格磔聲是也唐陸
龜蒙雙聲詩曰淡空唯容雲木密不雨迎漁隱
映間安問語雅擄是也唐皮日休疊韻詩曰穿煙
泉瀑溪細竹噴散穀荒草
香滿匡熟鹿伏屋曲是也十九曰問答體有唐人
十首今錄二首寒夜清皮日休問陸龜蒙簾外迢
迢星斗明况有蕭間洞中客吟為紫鳳呼鳳聲又
曰藥木杯陸龜蒙問皮日休杉贊楠榴刺得十
來莫怪家人呼邊笑渠心狹峻黃金鑿是也皆詩
之變體也並列于此篇

○雜韻詩

按詩家用韻凡數端一曰葫蘆韻先二後四者是也
二曰轉轆韻雙出雙入每隔二句用韻者是也三

曰進退韻一進一退隔一句用韻者是也亦各隔

李建勳柏梁隔句韻詩曰不喜長亭柳枝擬送君
唯憐北窓下樹樹解留入圓缺都如月東西只似
與雲愁看離席散歸蓋動行塵是也君
四曰顛倒韻

四句同用兩字為韻略如反覆詩者是也梁簡文

詩曰鹽飛亂蝶舞花落飄粉隱五曰平仄兩韻句
隱粉飄落花舞蝶亂飛鹽是也

中平仄字各協韻者是也唐章碣兩韻詩曰東南
暮雨天鷗鷺不嫌斜雨岸波濤欺得送風船偶逢
島寺停帆枕看深羨漁翁下釣眠今古若論英達筆
鳴吏高興固無邊畔岸有筭相叶然葫蘆轉轆二
天船眠邊相叶是為兩韻詩也

體無所考故僅取三體錄之

○雜數詩

又體月詩律抄卷之二

按詩有以數為題者如四時

晉陶潛詩曰春水滿四

明輝是冬嶺秀四氣宋王徽詩曰衡若首春華梧楸

雪是四色齊王融詩曰赤如城霞起青如松霧五

也意漢崔嵬今意民之幼勞兮意顧瞻帝京兮意言

也六憶梁沈約詩曰憶來時如灼灼不足階墀勤

忘錢憶坐時點點羅帳前或歌四五曲或弄兩

容色欲坐彼羞坐人欲食彼羞食含哺如不待餞擊

更須牽彼恐傍人見嬌羞在獨前是也按此詩題

云六憶而詩止四首不知何謂豈二首散逸不傳

歟六甲陳沉炯詩曰上戊勸農桑長庚報夕陽漁

彼酌桂漿丙科曾決策六府陳沈炯詩曰水廣南山

前發林煙樹下昏金花散黃蕊蕙草雜芳蓀木蘭

露漸落山艾風屢翻土高行已肩抱壅憶中園穀

城定若近崑崙八音陳沉炯詩曰金屋野阿嬌樓

黃石言是也八音閣起迢迢石頭足年少大道

跨河橋絲桐無緩飾羅綺自飄飄十索隋詩曰

色亂春朝韻孤詭無匹神女嫁十索隋詩曰

卿里足塵躡華年去相識十索隋詩曰

裙裁細雀羅紅綠相參對映以十索隋詩曰

愛粗細君自知從即索衣帶為十索隋詩曰

良夜促索花燭君言中嬌相看無厭足十索隋詩曰

即索花燭君言中嬌相看無厭足十索隋詩曰

風莫吹花索君言中嬌相看無厭足十索隋詩曰

好容索非意得相關十索隋詩曰

望索無那索關情伴共入十索隋詩曰

從索索錦障十索隋詩曰

早索密音須同十索隋詩曰

按此詩題云十索而詩止六首豈十索隋詩曰

曰越管宣毛始稱情紅箋紙上撒花鴉都綠用久
鋒頭盡不得義之手裏驚馬離既詩曰雪再紅毛
淺碧蹄更追風會到日東西為驚玉貌身君墜不得
幸軒更三嘯鸚鵡離籠詩曰隨西猶自一孤身飛
去飛來上錦茵都綠出語無方使不得籠中再喚
人燕離巢詩曰出入朱門未忍拋主人嘗愛語嬌
嬌含泥撥汗珊瑚算不得梁間更墨巢珠離掌詩
曰皎皎圓非內外通清光似照水精宮却綠一燕
瑕相續不得終宵在掌中魚離池詩曰戲躍蓮池
四五秋常搖朱尾弄輪鈎無端擺動芙蓉朵不得
清夜更遊鷹離拳詩曰九利如鋒眼似鈴平原
飛兔稱高情無端窺向青雲外不得君王掌上擎
大離去詩曰馴擾朱門四五五年毛香足淨丰人誇
無端咬著親情客不得紅絲毳上眠竹離亭詩曰
蒼鬱新我四五行常鏡真節頁秋霜為綠春第鎖
密破不得垂陰覆玉堂鏡離臺詩曰鑄渴黃金鏡
始開初生三五月徘徊為遭無限十二屬陳沈炯
塵蒙蔽不得華堂上玉臺是也
地生羣案牛羊暮下來虎窟生空谷九月何窺開
龍隰遠青翠蛇柳共徘徊馬蘭方遠捕羊真始春

裁猴栗羞芳果雞砧引清杯狗百年是也晉陸機
其懷物外猪蠶窠悠哉是也
首共一曰一十時顏如薜華睡有暉射如調風行
如飛變彼孺子相追隨終朝出遊薄暮歸六情逸
諫心無清酒漿灸奈樂何清酒漿灸奈樂何
二曰二十時膏射彩澤人理成美酒漿灸奈樂何
被服冠帶麗且清光車駿馬遊都城高談雅步何
盈盈清酒漿灸奈樂何清酒漿灸奈樂何其三曰
三十時名成行立有令聞叶平聲力可扛鼎志干
雲食如漏卮氣如熏辭家觀國錄典大高冠素帶煥
翻絃清酒漿灸奈樂何清酒漿灸奈樂何其四曰
四十時射力克壯志方剛跨列越郡還帝鄉出入
其五曰五時清酒漿灸奈樂何清酒漿灸奈樂何
歌羅衣綺絮金翠華言笑雅舞相經過清酒漿灸
奈樂何清酒漿灸奈樂何其六曰六十時年亦著
艾業亦隆駮駮四壯入紫宮軒冕納那翠雲中子
孫昌盛家道豐清酒漿灸奈樂何清酒漿灸奈樂何
其七曰七十時精爽頗損斃力怨清水明鏡不欲
觀臨樂對酒轉無歡攬瓶蓋髮獨長其八曰八十

十時明已揭目聰去耳前言往行不後紀辭官致
 祿歸桑梓安居駟馬入舊其當作理樂事告終憂
 事始其九日九十時日告耽瘁月告義形朝拜是
 志意非多言當作言多謬誤心多悲子孫朝拜或
 問誰指景玩日慮安危念平生淚交揮其十日
 百歲時盈數已登肌肉單四支百節還相患目若
 濁鏡口垂涎呼吸噎蹙及側有以數為詩者如數
 難茵梅滋味不復安是也
 詩宋鮑照詩曰一身仕關西家族滿山東二年從
 壯輝長路輕蓋若飛鴻五侯相餞送高會集新豐
 六繁陳廣坐祖帳揚春風七盤起長袖庭下列歌
 鍾八珍盈離組綺看紛錯重九族共瞻進寶數名
 友仰徽容十載學無就善宦一朝通是也
 自一至十是也齊虞羲詩曰一去濠水陽連翩遠
 徑月荒疎送人心不憚四豪不降意何事黃金百
 五日來歸者朱輪竟長陌六郡輕薄兒追隨窮日
 夕七發動音容實從紛奕奕八表服英嚴九老滿
 墳籍九流意何以守玄遂成白十載職不移來歸

落松栢今取而並列之
 是也

○雜名詩

按詩有用建除名者有用星宿名者有用道里名者
 有用列郡縣名者有用斜冗名者有用姓名者有
 用將軍名者有用古人名者有用宮殿屋名者有
 用船車名者有用藥草樹名者有用鳥獸名者有
 用卦兆相名者古集所載僅見數端然推而廣之
 將不止此故錄之為此篇

○離合詩

按離合詩有四體其一離一字偏旁為兩句而四句

凌合為一字如魯國孔融文學思揚容姬難堪何
 敬容閑居有樂悲客他方是也其二亦離一字偏
 旁為兩句而六句凌合為一字如別字詩是也其
 三離一字偏旁於一句之首尾而首尾相續為一
 字如松間斟飲巖泉砌思步是也其四不離偏旁
 但以一字二字離於一句之首尾而首尾相續為
 一物如縣名藥名離合是也他如口字詠則字字
 皆藏口字也藏頭詩則每句頭字皆藏於每句尾
 字也雖非離合意亦近之故取以附焉此外又有
 歇後詩如拙字詩云當初只為將勤補到底翻為

弄巧成酒字詞云斷送一生唯有破除萬事無過
 之類滑稽之極一至於此良可歎也故今不錄姑
 附其說於此云

○詼諧詩

按詩衛風淇奧篇云善戲謔兮不為虐兮此謂言語
 之間耳後人因此演而為詩故有俳諧體謂謔語也杜甫
 戲作俳諧詩遺悶二首吳俗呼可怪斯人難並居
 家養鳥鬼頰頰食黃魚舊識難為態新知己暗
 疎治生且耕盤尺有不開渠西屋青羌坂南留
 白帝城於荒客恨相和作人情差卜傳語畚
 田費火聲是非何處風人體陸龜蒙曰詩云維南
 定高枕笑浮生是也
 北有斗不可以搥酒漿蓋風俗之言近乎戲矣後
 人傲之遂有圍碁燒敗襖看子故依然之句由是

此詩興焉蓋古有採詩之官命之曰風人故其名其
賦云亦陸龜蒙詩有三首其三日十萬全師出
知正意君一心如瑞來唯作兩岐分其二曰破葉
供朝饗須知是苦辛曉天窺落宿誰識獨醒人其
三日聞道更新織多應廢舊期諸言體自來玉有
征衣無伴搗獨夜自然悲是也諸言體大言小言
賦後人遂約而為詩諸語諸意皆因此起梁沈約
大言應令詩曰臨此大況庭方知九咳局窮天豈
詠指盡地不容足又細言應令詩曰開館尺推諸
餘築榭微塵裏蝸角列刻懸毫端建朝市是也諸
語體晉人了語聯句七言曰火燒平原無遺燧
鳥殷仲堪宋孔平仲不了語七言曰無言以手尋
珮環寒暑送運彫朱顏八駿踏地幾時徧六龍駕
日何年閑唐入樂語聯句七言曰苦河既濟真僧
喜李曼新知蒲座笑相視頗真卿成客歸來見妻
子僧清畫學生放假偷向市張薦唐人醉語聯句
七言曰逢糟遇麴便醉酌劉伶白覆車墮馬皆不
醒頗真卿倒著接羅髮垂領僧清畫狂心亂語無
人並燕羽唐人滑語聯句七言曰雨裏下山踏榆

皮類真卿葛苔石橋步難移僧清畫燕羨醬醋
莫莫劉伶白羅靴線油塗雖李曼急逢龍背獨
且時李益宋蘇軾吃語七言律曰江干高居堅
高村健躬駕角挂徑孤航擊桐拔菱隔船鼓過軍
雞狗驚解襟顧景各箕踞擊劍高歌幾舉觥
荆并供膾愧攬點乾錦更憂苦瓜羹是也諸意
體唐人遠意聯句七言曰家在炎洲往朔方疾豈
天採扶桑僧清畫查客三年路未央伯均獨龍之
地無日光因將游芥蒼窮大荒清書車轍馬迹逐
周王伯均唐人暗意聯句七言曰斜風飄雨三十
夜疾隣女餘光不相借巨川跡殘壘生古人畫僧
清畫洞房重扉無隙綽陶燭滅更深月西謝從心
唐人恨意聯句七言曰同心同縣不相見疾獨採
人淚如霰長信空階春草遍從心明如初別昭
德殿字謎體宋鮑照題井曰一形二體四支八頭
尾如鉤中夾橫廣四角六抽右面負兩刀左邊屬
雙牛題土曰乾之一十九隻立無偶坤之二六宛然

雙文宿 禽言體 宋梅堯臣題字規曰不如歸去春山是也 去暮萬木兮參雲蜀天兮何處人言有翼可歸飛安用空啼向高樹又題山鳥曰婆餅焦兒不食爾父向何之爾毋山頭化為石山頭化為石可奈何遂作 雖含諷諭實則詠諧蓋皆以文潛微禽啼不息 稽爾不足取也然以其有此體故亦採而列之

○詩餘

按詩餘者古樂府之流別而後世歌曲之濫觴也蓋自樂府散亡聲律乖闕唐李白氏始作清平調憶秦娥菩薩蠻諸詞時因效之厥後行衛尉少卿趙崇祿輯為花間集凡五百闕此近代倚聲填詞之祖也宋初割製漸多至周待制邦頴大晟府樂比

切聲調十二律各有篇目柳屯田亦增至二百餘調一時文士復相擬作富至六十餘種可謂極盛然去樂府遠矣故陸游云詩至晚唐五季氣格早陋千人一律而長短句獨精巧高麗後世莫及此事之不可曉者蓋傷之也然觀秦少游觀之詞傳播人間雖遠方女子亦知膾炙至有好而至死者則其感人因可想見殆不可謂俗體而廢之也第作者既多中間不無昧於音節如藕長公賦者人猶以鐵縛板唱大江東去譏之他復何言哉由是詩餘復不行而金元人始為套數曲有南北二體

九宮三調其去樂府抑又遠矣近時何良俊以謂
詩七而後有樂府樂府闕而後有詩餘詩餘廢而
後有歌曲真知言哉要之樂府詩餘同被絃特
樂府以敷逕揚厲為工詩餘以婉麗流暢為美此
其不同耳然詩餘謂之填詞則調有定格字有定
數韻有定聲至於句之長短雖可損益然亦不當
率意而為之譬諸醫家加減古方不過因其方而
稍更之一或太過則本方之意失矣此大和正音
及今圖譜之所為作也然正音定擬四聲失之拘
泥圖譜圈別黑白又易謬誤故今採諸調直以平

仄作譜列之於前而錄詞其後若句有長短復以
各體別之其可平可仄亦通三句但所錄僅三百
二十餘調似為未盡然以備考則庶幾矣至論其
詞則有婉約者有豪放者婉約者欲其辭情醞藉
豪放者欲其氣象恢弘蓋雖各因其質而詞貴感
久要當以婉約為正否則雖極精工終乖本色非
有識之所取也學者詳之

○玉牒文

按玉牒文者封禪告天之文也古者天子郊天地
望于山川而已未聞有封禪之說也管仲對齊桓

謬謂受命封禪者七十二家而世傳禹玉牒辭曰
祝融司方發其英沐白谷月百寶生蓋後人附會
之文耳世儒不察尊信其說至秦始皇遂身行之
於是封泰山禪梁父而漢武帝時司馬相如病且
死猶草遺書勸帝封禪帝令諸儒具議數年不就
厥後兒倪寬贊成之自是唐宋之君皆相效尤故
有玉牒傳于今然其事不經明主所不為也今姑
錄其文以備一體而并著其說俾致君者有考云
其他冊神之文雖名玉冊實玉牒之類也故取以
附焉

○符命

按符命者稱述帝王受命之符也夫帝王之興固有
天命而所謂天命者實不在乎祥瑞圖讖之間故
大電大虹白狼白魚之屬不見於經而見於史史
其可盡信邪後世不察其偽一聞恠誕遂以為符
而封禪以答之亦惑之甚矣自其說助於管仲其
事行於始皇其文肇於相如而千載之惑膠固而
不可破於是揚雄美新班固典引邯鄲淳之命述
相繼有作而文選遂立符命一類以列之夫美新
之文遺穢萬世淳亦次之固不足道而馬班所作

君子亦無取焉唯柳氏貞符以仁立說頗協於理
然蘓長公載猶以為非則如斯文不作可也今以
其為一體故聊採三首列諸此篇而并著說庶
俾馳騁文藝者知所懲戒不蹈劉勰勞深勸寡之
誦云

○表本

按表本者宋時天子告祭先帝先后之詞也古者郊
禘宗廟陵寢之祭僅用冊文祝文至宋始加表文
呼為表本雖曰事死如事生而禮則瀆矣今以其
為一體也故亦錄焉

○口宣

按口宣者君諭臣之詞也古者天子有命于其臣則
使使者傳言若春秋內外傳所載諭告之詞是已
未有撰為儷語使人宣于其第者也宋人始為之
則待下之禮愈隆而詞臣之撰著愈繁矣蓋諭告
之變體也今採數首以備一體云

○宣答

按宣答者羣臣奉表慶賀而禮官宣制以答之也先
期詞臣撰詞以投禮官禮官習之至日宣示以見
君臣同慶之意蓋雖繁文而義則美矣今制亦用

之而詞皆兩句左為古雅又著之儀注無臨時改撰肄習之勞豈不度越前代哉今姑錄宋人之作以備一體

○致辭

按致辭者表之餘也其原起於越臣祝其主而後世因之凡朝廷有大慶賀臣下各撰表文書之簡牘以進而朝廷之宣揚官盡之贊頌又不可缺故節略表語而為之辭觀宋文鑑以此雜於表中蓋可知已今之祝贊即其制也故採之以備一體

○祝辭

按祝辭者頌禱之詞也諸集不載而世所傳獨有淨髮饋音梅洗也而祝詞苟推其類則凡喜慶皆可為之不特施之二事而已故錄而著之

○貼子詞

按貼子詞者官中粘貼之詞也古無此體不知起於何時第見宋時每遇令節則命詞臣撰詞以進而粘諸閣中之戶壁以迎吉祥觀其詞乃五七言絕句詩而各宮多寡不同蓋視其宮之廣狹而為之抑亦以多寡為等差也然此乃時俗鄙事似不足以煩詞臣而宋人尚之豈所謂聲容過盛之下端

歟今姑採錄以備一體

○上梁文 寶莊文說
上牌文附

按上梁文者工師上梁之致語也世俗營構宮室必
擇吉上梁親賓東麩今呼雜他物稱慶而因以犒
匠人於是匠人之長以麩拋梁而誦此文以祝之
其文首尾皆用儷語而中陳六詩詩各三句以按
四方上下蓋俗禮也今錄數篇以備一體又按元
陳繹會文堂有寶瓶文云巧者變棟春之詞而諸
集無之無以為式竊意其詞大略與上梁文同末
亦陳詩如祭語口號之比第無四方上下諸音耳

未知是^否姑附其說於此宋人又有上牌文蓋上

扁額之詞亦因上梁而推廣之也聊錄一首朱十明

淵源堂以備其體云

○樂語

按樂語者優伶獻伎之詞亦名致語古者天子諸侯
卿大夫朝覲聘問皆有燕饗以洽上下之情而燕
必奏樂若詩小雅所載鹿鳴四牡魚麗嘉魚諸篇
皆當時之樂歌也夫樂以雅樂詩以雅詩則雖備
其聲容娛其耳自要歸於正而已矣古道虧缺鄭
音興起漢成帝時其弊為甚黃門名倡富顯於世

魏晉以還聲伎寢盛北齊後主為魚龍爛漫等百戲而周宣帝徵用之蓋秦角抵之流也隋煬帝欲誇夫碩總追四方散樂大集東都為黃龍繩舞扛鼎負山吐火之戲千變萬化曠古莫儔嗚呼極矣自唐而下雅俗雜陳未有能洗其臣者也宋制王日春秋興龍地成諸節皆設大宴仍用聲伎於是命詞臣撰致語以昇教坊習而誦之而吏民宴會雖無雜戲亦有首章皆謂之樂語其制大戾古樂而當時名臣往往作而不競豈其限於職守雖欲辭之而不可得歟然觀其文間有諷詞蓋所謂曲

終而奏雅者也今採而不削邪以備一體云

○右語 古本脫簡故不錄

○道場榜

按道場榜者釋老二家脩建道場榜示之詞也品題不同而施用亦異其迎神取者曰門榜淨壇場者曰監壇榜亦曰壇燃燈者曰燈榜戒孤魂者曰戒約榜限孤魂者曰結界榜浴孤魂者曰浴堂榜施法食者曰施斛榜施水燈者曰水燈榜張于造齋之所者曰監齋榜張于設供之所者曰供榜張于食所者曰茶湯榜已上數榜二家錯陳而互有遺闕

其或用或不用亦不可知然能觸類而長之則亦無不通矣此異端之教學者勿求焉可也後放此

○道場疏

按道場疏者釋老二家慶禱之詞也慶詞曰生辰疏禱祠曰功德疏二者皆道場之所用也又按陳繹曾文荃云功德疏者釋氏禱佛之詞及考諸集與事文類聚述有二家疏語則知疏者不特用於釋氏明矣故今錯而列之以俟博聞者其曰齋文即疏之別名也

○表

按表者釋道陳奏之詞也古今表詞施於君臣之際而二氏亦以表稱蓋僭擬也若乃天子之於天固宜用表稱臣然不以施於郊祀之際而用老氏之法以贖神則名雖是而實則非矣故列之於此以俟崇正者詳焉其曰朱曰露香曰默皆表之別名也

○青詞 附 密詞

按陳繹曾云青詞者方士醮過之詞也或以祈福或以薦亡唯道家用之其謂密詞則釋道通用矣詞用儷語諸集皆有而事文類聚所載尤多今錄數

篇以備一體此外又有法語有告牒以功德牒薦亡者有

投簡山簡水簡投諸山以手長久之意有解語冬解水解薦道士用之有法

語而舉棺撒土亦皆有文其目至為煩瑣而諸集

不載愚謂二氏相傳必有舊本臨時錄用亦何不

可何必別撰而騁詞華於無益之地哉故皆略而

不錄

○募緣疏

按募緣疏者廣求衆力之詞也橋梁祠廟寺觀綏像與夫釋老衣食器用之類凡非一力所能獨成者必撰疏以募之詞用儼語蓋時俗所尚而橋梁之

建本以利人祠廟之設或關祀典尤非他事之比則斯文也豈可闕而不錄哉故列之

○法堂疏古本脫簡故不錄

法堂疏

文體明辯粹抄卷之下 終

徐曾菴先生師曾墓表

王世懋

嗚呼此曾菴徐先生之墓先生嘗讀書中秘為諫議大夫不稱稱曾菴先生尚德也按狀先生姓徐氏名師曾字伯曾顏其菴為別號云徐氏其先嬴姓偃王之後散處太末至勝國時有諱潛者以龍慶州守始來家吳江數傳至文亮生達達生綱綱生養恬公朝出後其從父縉實為先生之父元配王孺人子弗育其氣凌孺人實生先生先生有異質弱不好弄七歲就外傳即匡坐讀書終日嶷然授以易義輒通大畧十二能詩歌屬古文詞十四試有司不得志自是

數繼而名益起吳中子弟執束脯紛來受學而先生亦抗顏爲人師嘉靖庚子先生年二十四矣郡守馬公以儒士首選上御史試復被放人皆惜之先生不以數竒自沮顧益下帷誦習嘗程書自課屹屹至丙夜不休其學自易外旁逮諸經下至洪範皇極數法陰陽曆律醫卜籀篆諸家之言皆能通其說上論經生卽世稱鉅儒弗過矣歲辛丑始遇令喻公督學使者楊公兩公皆名能得士於是先生試輒被賞遂冠邑諸生而諸生亦上敢雁行者所遇監司直指無弗人人稱知己矣丙午領鄉薦丁未上春官連捷念兩

尊人年高而生母在淺土遂稱疾不對制歸歸而裏凌孺人之葬已養恬公召先生而諭之曰兒幸第春官一命行及如廢前代之典章弗考情於國家之令甲上稽胡以酬上恩夫精義者致用利用者安身兒其他之先生奉父命乃益專志於學以何養恬公卒先生自傷不以祿養哀毀幾不勝終喪事以踰禮矣及成進士選爲庶吉士閱二載試恒居優解館時顧不得授史職出爲兵科給事中先生無幾微恨色夙夜奉職而已明年嫡母歿京師護喪歸服闋赴部補吏科先生在兩垣先後長官丘梁二公雅知先生請

八行師曾基詩錄
悉時務凡天議多從商榷卽公議多出先生手而先生亦自有建白如酌處川矢請立任兵備祠之類多見施行庚申奉命冊封周藩便道休沐閱歲歷轉左給事中當是時肅皇帝春秋高益摧折諫官而相嵩用事陰齟齬言者以自便臺省多循默失職先生歎曰吾奉先人遺體不忍卽狼藉闕下奈何效齊輩積月奉嘿嘿坐致金紫乎而會奉使時脚疾作至是益甚先生曰吾有以自解矣因請告不往闕書舍於南湖之上聚書萬卷伊吾若諸生時已遂屢疏乞休銓部惜不爲請隆慶辛未再疏始奉俞旨致仕然天下

益想聞其風今上初用兩臺使者薦竟起爲禮科左給事中檄迫之出先生謂然曰臣在先朝以不能建明故竊附周任之義以止今羣龍滿朝臣老且病何能復裨聖明萬一復抗疏辭上諒其誠許之於是海內愈益高先生之行御史郭君論薦甚力行且復召先生託所知言之銓部乃已先生旣無意用世常思託遺經以自見故晚年論著彌富學尊望崇鄉邦方倚爲著纂而先生遽捐館舍年履六十有四云遠近哀賻遠同太丘鄉先生沒而社祭先生當之矣生平所著有周易演義禮記集註正蒙章句世統紀年湖

上集所纂緝修註有文體明辯詠物詩編臨川文粹
大明文鈔官學見聞六科仕籍吳江縣志小學史斷
經絡全書共數百卷行於世又以字學不明欲緝全
編以贊同文之治尤遠醫術論著業已數十篇此皆
有志未成者也無居蟹笑咸有桀黷性雖醇謹僂僕
自將至取予大節毛髮不可苟墮官蕭然有以自樂
終不爲人居間也吳俗好言冥福先生之葬元配係
自營擴誠其二子曰吾生平不敢遂過嘗有凜凜庶
幾之心卽稟報當不吾譴小子志之母徇俗好爲也
余惟國家以科甲羅士士繇此進者爲願出所自
快然中原之人車好生耳大江以南官多六百
免者諱者謂江南人多田園子女之奉以故輕去其
官云若先生當盛年美宦一旦棄去編摩窮年此亦
詎有所染好耶當其請告時天下未能盡窺其指見
以爲明哲保身而已載更兩朝途險者已就夷居靜
者且思動而先生卒堅臥不起然後有以見隱君子
之真也昔蔡中郎爲人作墓碑獨云於郭有道無愧
色余非中郎其人無足爲先生重者然先生亦詎減
郭有道哉

文體剛辯粹抄跋

文體明辯六十一卷附錄十四卷者
吳江徐師曾氏之所編纂也振古文章
家之著書也梁有文選唐有文粹宋之
文鑑元之文類世不絕筆近時自有吳
文恪公辯體一書而文章亦大盛矣師
曾氏準吳氏而爲之編益詳而益剛也
比辯體則何啻十倍而已哉大卒撰古

今之傑筆而無一字之虛設詩賦也樂
府也議論也銘贊也無慮數十百體始
辯其體終錄其文使人開卷一讀而知
有格式寔後學之指南而藝苑之寶玉
也然簡帙浩大苦難讀故不佞抄綴此
書而便考覽唯錄其式而不錄文古曰
文以載道又曰文之爲德也與天地並生
文豈不學耶乃叙梗槩而以書諸卷尾云

元祿七^甲戌年仲秋吉辰
寬政六^甲寅年仲秋校正

唐本和本賣買仕候

京都寺町通

三條下^町 著屋宗八版

王羲之十七帖 <small>大雅堂釋文</small> 一帖	王獻之鵞群帖 <small>同入</small> 一帖	王羲之聖教序 一帖	文徵明阿房宮 一帖	同楷書千字文 一帖	董其昌唐詩帖 <small>行書</small> 一帖	同主人帖 <small>行書</small> 一帖	同草訣百韻歌 一帖
子昂赤壁賦 一帖	同楷書千字文 二冊	無幻蘭亭帖 <small>行書</small> 一冊	同官收帖 <small>行書</small> 一冊	同唐五絕帖 <small>艸書</small> 二冊	同唐七絕帖 <small>行書</small> 二冊	同圓頓者 <small>艸書</small> 一帖	紫微字樣 <small>廣澤書</small> 二冊
關思恭唐詩選 <small>楷書</small> 二冊	同千字文 <small>行書</small> 二冊	同雜說 <small>行書</small> 一冊	同秋奧八首 一冊	廣澤秋聲賦 一冊	烏石天馬賦 一冊	艸廬千字文 <small>楷書</small> 二冊	勝見先生千字文 <small>御家流</small> 一冊

