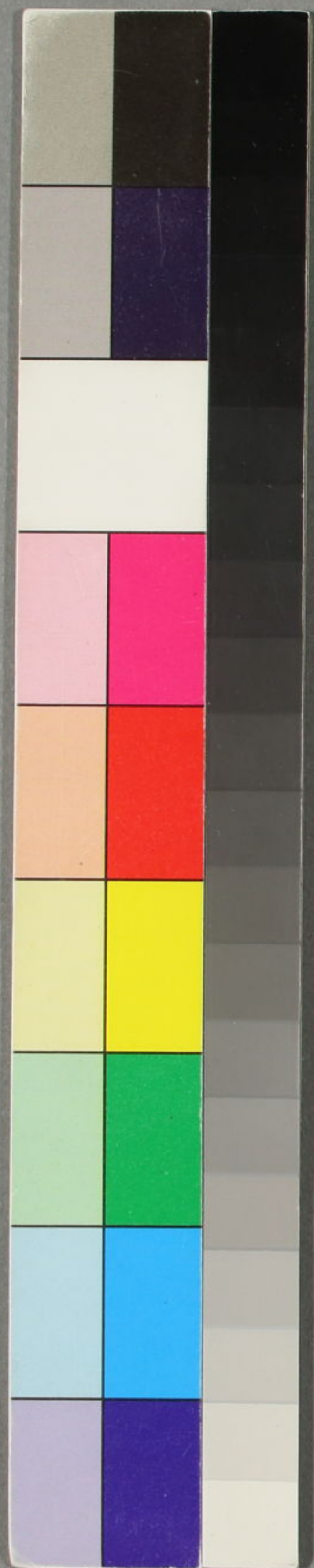


西復將酒集

上下合冊



石川丈山詩集



西復將酒集

上下合冊



石川丈山詩集



姓名	杉山
金額	四五二六
摘要	

凹凸窠先生詩集序

夫詩本於賡歌。權輿于三百篇。漢魏六朝之間。詞人才子。名家檀場。天葩奇藻。綉縵當世。或質過於文。或華浮於質。惟至唐。聲律大備。文質彬彬。得風人之躰。昉自王。楊。盧。賂。之。義。麗。而陳正字。李巨山之雅。正宥老。沉宋。蘓張之新聲。大手筆。此初唐之正躰也。



李翰林杜拾遺之飄逸沉鬱孟儲之
清雅真率二王之精緻声俊高岑韋
劉之悲壯雅澹此盛唐之盛風也韓
柳之博大超然元白之序暢分明李
盧郊島之鬼怪饒寒此晚唐之變態
也及五季之衰詩風亦悴弊宋興以
降文明之祥臻雅頌之風又起禮樂
追還三代詩賦頡頏漢唐歐陽司馬

之平易温柔蕙梅之飄逸平淡石林
之雄豪精煉范玉二蘇之雅麗華妙
黃陳秦張之清新婉麗或詩豪或文
宗蟻集蜂起爭榮競華闢奇角妙濃
淡深淺奇正開闔各極其則皆一代
高士數世警絕也近代虞揚范揭分
得老杜骨髓依其國風之本源詩道
之隆盛綿邈不絕如江流不竭本邦

製詩賦。巡觴自大津皇子。而延天之
盛代。縉笏垂紳之徒。禁苑花晨。搜奇
摘艷。山莊雪夕。抽黃對句。協聲律。揣
八病。慕香山之五長。未知少陵之獨
步。然後文。夙陵夷。詩道廢壞。其遺芳
殘馥。入五叢禪林。蔓衍于近世。空萃
蕉堅木蛇。蕉雪識。庠幻雲之緇徒。以
詩鳴世。學唐賢。三体。薰鍊七絕。讀蘇

黃遺編。不例。古夙排律之衆體。不貴
杜甫之神聖。何仰謫仙之高格。嗚呼。
詩法之不得東漸。今已尚矣。爰有石
川氏。文山公者。東道叅產也。累代官
闕。奕葉將種。自弱齡事
東照。大權現。有年于茲。性嗜聖學。潛
心於詩律。夫蘇武之雙鳧別吟。曹操
之橫槊賦詩。韋叡之癸摘羊侃之廓

達武人之夙藻振古惟夥少時敲磬
濟洞兩禪窟求於指心傳要大圭之
質不俟磨礱照乘之珍何晦符彩不
屬漸次不假修持瞻禮惠玄禪師之
遠孫法嗣頓得契悟心印傳衣鉢搭
伽梨宜哉詩法之超邁於人古人有
言曰論詩如論禪漢魏晉與盛唐之
詩則第一義也大曆以還小乘禪也

晚唐声凶辟支果也大抵禪道惟在
妙悟詩道亦在妙悟夫詩有別材猶
禪有頓機由茲宋儒之不被賺殺于
老賊尿管者殆希石公悔前非斷弃
禪說焚蕩外書掃盡餘習其正大之
情可見矣元和元年
東照大権現圍搦之大坂之日石公
亦屬白旄麾下先登之功抗衡曹叅

西復怪

搔油祿ヲ覆フトテ著書ノ世ニ行
ハレタレテ及古ニナルニ喩ヘタル事

塊看吳漢雖奮軍中獨進之勇常抱
退耕之志。從此避功名。不出仕數年。
事母惟孝。痛臯莫之哭。聲憶子路之
負米。然後遊事于西華。屢涉寒暑。走
藝陽天府之國。而名蹟旧蹤。山川鍾
秀。海陸盡。藪之灵地也。明月照波。浮
光耀金。則棹輕舟。高吟金声玉音於
巖鳴之絕景。晴日有暇。逍遙操觚。則

也。華鏤永記。締句繪章於弥山之頂。
石凜乎出塵之標。確乎避世之想。不
克己。賢母沒而後。遂掛洪景之冠。跨
杜祐之駟。酌潁水之流。尋華山之陽。
相攸于洛之良隅。台嶠之蕉。一乘寺
新築茅宇。成終焉之計。可謂考槃在
澗者矣。其後有朝鮮來使。乍聽其徒
菊軒者。能詩。就館舍。成筆談之交。作

贈荅之詩。少頃累紙。殆及鉅卷。異客
之推。特欽服。稱日東之李杜。從可知
矣。積日累歲。有功于騷壇墨場。其德
遠矣哉。吟脾常味老杜之神巧。雅懷
長抱泉明之清高。門設梅閣。閣重味
月樓。效艷兮春日。櫻花滿蹊。吹雪飄
玉。陰雲將雨。則前村犁。洗退閑之
思。炎風之燠。岩墻瀑泉。奔雷。雪招

涼。繡李勃之書。夏繼青蓮之唱。秋風
蕭飒。砌池印月。詠謝莊之賦。紅葉染
溪。憶禹錫之迹。叡草寒早。山路將雪
披鶴氅衣。焚香默坐。嶺上橫荆溪之
閑雲。門外觀鴨川之長流。朝暉拂靄
則雉波城樓兀而出。夕陰帶霧。則洛
陽煙裏。長空園外。松聲揚濤。鼓絃。或
驚莊周之夢。或韻陶潛之琴。遊目騁

懷真極視聽之娛者乎。鄰曲有一叢
祠。大天王之化迹也。故園鄰祠亦
然是。豈偶尔哉。抑值夙緣之靈神乎。
敬而遠之。孔夫子之言也。可不思乎。
勝景有十二各製五言律。極其情景。
樂其嘉遯。異域亦有一乘寺。号凹凸
花。石公諱偶云。凹凸感其地名。同而諱
字相耦。自号凹凸窠。嗚呼奇哉。又自

漢。屆宋。選擇詩人之出類拔萃三十
六人。營構詩仙堂。彩奩其清容。題記
其絕唱。歷錄於堂壁。始獲武終。曾
幾儼然如在。真曠世之雅趣。將來之
羨觀也。三十六數。準擬本朝歌仙之
數。是本于陽神陰神。唱咏于礮馭廬
島之神語。三十六言矣。詩歌之述志
以異言同趣也。昔集賢院南壁。奩陰

鏗詩圖四庫當門。蚤夫子及弟子。漢
靈帝詔蔡邕。蚤赤泉侯。五代將相才。
省唐文宗自撰尚書。君臣事蹟。傘蚤
於大液亭。蚤壁上。其有以手哉。蚤坐
詩仙堂。摘李杜之精英。而入毫端。暮
登朶月樓。漱陶謝之芳潤。而充練賜。
其詩藁文牘。已向鉅軸。与羽林次將。
板倉氏重宗朝臣有同邦同仕之旧。

交乞藏其詩集於鄉国。參之長園禪
寺瑤庫。石公愚隱退之身。依謙讓之
深。固辭不許。因循荏苒而已。垂九年。
或時謂余曰。徵責不已。嚴旨回避。記
我抑遜之素懷。冠篇端。則應其需云。
不佞蒙幸於兩公旧矣。事長才短。又
無一字腹藁。不勝思尊嚴聊摘孟浪
之言以為序。

講習堂人昌三書

慶安元年夏四月上浣

覆醬集叙

周禮大師掌六詩以教國子其篇章
節奏之異屬詞命意之不同於是別
之聲樂之名製作之體三經而三緯
之古今之言詩者無過於此矣詩蓋
有三變曰自虞夏以來下及漢魏自
為一等自晉宋下及唐初自為一等
自沈宋定著律體下及宋又為一等

其間之言詩者。亡慮數十百家。數十
百家之中。獨以浣花居士為宗。及后
世而詩法日衰。國朝之昔。詩賦之
學甚盛。而中世寥々。至若賦詩者。往
々混于俗。流于輕。未聞有言盛唐風
者。石徵君生數百年之後。致仕之
後。以詩自樂。純正園羨。高古雄渾。出
類拔群。蚤淑李杜之學。而傑然為一

家之法矣。以故所唵諷。多傳遐方。日
章之聲。振于京師。雖然。君者武林
之名士。而元不以詩為意。卓行絕倫。
識度超遠。完養思慮。輕世肆志。悠々
岩阿。陶々林曲。夕雪朝雨。馳其懷。梧
煙柳風。遣其興。隱行高躅。非世之所
彷彿。與懷片善。寸勲喋々者。寧可同
年而語耶。丙子歲。朝鮮詩學教授。權

試者來朝君往而遇之使楮國
毛生共晤語焉試言談之餘取詩卷
而讀之讀了則踈然縮舌嘆曰君廼
詩家之正宗也文或勤讀者能之詩
非天生清格不能為也古人以楊伯
起為關西夫子以君為日東李
杜者非妄也實知言也噫嘻以樵子
之言而知微君之詩讀微君之詩而

信樵子之言曰是名聲益籍甚而鼓
動遠迹負笈游學者猶川流之宗溟
渤也矣余亦杖屨徃徠為師友之交
年所今京兆尹板倉羽林公與
微君友善三陽中島有一禪刹曰長
園蓋所葬羽林之先考伊州太守
之地也構堂宇紺園而香火不絕樹
林蒼鬱江波千里景物之所鍾殆靈

區也 京尹謂得 君之詩卷而藏
之堂中泯沒不朽 君辭再三 公
乞之多年而不輟於是乎不能方命
詩卷成名之曰覆醬集遂俾余為序
引余賦質陋何得好語而冠之聊州
呈數字述其梗槩君諱凹字丈山世
所稱大拙先生也

慶安辛卯夏四月日 潛樓散人笠三竹子苞父書

覆醬集上

富士山

仙客未遊雲外巔 神龍栖老洞中淵 雪如純素煙如
柄白扇倒懸東海天

登西山 丁丑之秋赴期遠亭与二三子偕駕

汝棠泝大堰川踰觀音堂而思曾遊

西嶽峻嶒儲地禎 溪川轉漕自丹城 群漢携網臨測
立百丈擎舟傍岸行 氣象岩谷中秋水漲龜蒙山
上暮雲橫翠微盤礴大悲閣感伯鳴鐘三四声

遊正傳寺 寺有玄洞石菴二
碑故尾声及此

言集上
登步追_レ未_レ運_レ禪談說_レ惠能_レ翠微元_ト卓錫_ヲ白_ク正_ニ傳_レ燈_ヲ
台_ノ嶠_ノ隣_ノ墻_ノ列_レ神_ノ山_ノ盆_ノ石_ノ兢_レ晚_ノ花_ノ惹_レ游_ノ客_ノ循_レ竹_ノ鎖_レ殘_レ僧_ノ
泉_ノ淨_ノ竜_ノ團_ノ躍_レ院_ノ閑_ノ鯨_ノ音_ノ舊_ノ因_ノ悲_ノ双_ノ墓_ノ版_ノ字_ノ勤_ノ親_ノ朋_ノ
登_レ天_ノ台_ノ禁_レ觀_レ音_ノ玉_ノ瀑_ヲ
巨石_ノ崢_レ嶸_ノ峭_ノ壁_ノ邊_ノ天_ノ台_ノ瀑_ノ布_レ漲_レ洶_レ洶_ノ岩_ノ崖_ノ玉_ノ魚_ノ竜_ノ
窟_ノ雪_ノ浪_ノ噴_レ雷_ノ澗_ノ壑_ノ穿_レ黃_ノ檠_ノ安_ノ知_レ歸_レ太_ノ海_ノ青_ノ遠_ノ遙_ノ看_レ掛_レ
長_ノ川_ノ灵_ノ蹤_ノ澹_ノ寂_ノ金_ノ入_レ到_レ山_ノ月_ノ山_ノ雲_ノ度_レ万_ノ年_ノ

遊石山寺

僧房門外繫_レ扁舟_ノ高_ノ踏_レ翠_ノ嵐_ノ黃_ノ葉_ノ秋_ノ十_ノ斤_ノ山_ノ雲_ノ將_レ雨_ノ
去_レ千_ノ尋_ノ湖_ノ水_ノ豎_レ壑_ノ崖_ノ流_レ石_ノ樓_ノ疊_レ磴_ノ真_ノ仙_ノ館_ノ奇_ノ右_ノ怪_ノ岩_ノ皆

愚_ニ出_レ紫_ノ氏_ノ揮_レ毫_ノ記_レ源_ノ氏_ノ限_ノ亦_ノ入_レ雖_レ書_レ不_レヤ

同平意游黑谷

正意ハ
坂杏菴ナリ

象_ノ教_ノ依_レ庐_ノ遠_ノ僧_ノ房_ノ自_レ法_ノ然_ノ峯_ノ雲_ノ三_ノ級_ノ塔_ノ岸_ノ曲_レ一_ノ池_ノ蓮_ノ
古_ノ木_ノ蟬_ノ聲_ノ噪_レ新_ノ碑_ノ墨_ノ色_ノ鮮_ノ与_レ君_ノ談_レ往_レ素_ノ觴_ノ詠_レ驟_ノ留_レ連_ノ

秋夜泛大井川見月

悠_レ々_ノ下_レ小_ノ樓_ノ聊_レ々_ノ駕_レ扁_ノ舟_ノ輕_レ棹_ノ凌_レ遙_ノ昔_ノ柳_ノ觴_ノ惜_レ未_レ秋_ノ
仰_レ望_レ商_ノ嶺_ノ月_ノ俯_レ掬_レ穎_ノ川_ノ流_レ星_ノ彩_ノ中_ノ天_ノ没_レ露_ノ華_ノ兩_ノ岸_ノ浮_レ
雲_ノ間_ノ懸_レ玉_ノ餅_ノ波_ノ底_ノ趨_レ金_ノ毬_ノ風_ノ物_ノ為_レ陳_レ迹_ノ教_ノ吾_ノ思_レ此_ノ遊_ノ

過清水寺

延_レ鎮_ノ當_レ初_ノ魯_ノ所_ノ驪_ノ大_ノ悲_ノ應_レ現_レ但_レ隨_レ緣_ノ林_ノ出_レ幽_ノ靄_ノ三千

寺集上

登步追_レ_レ未_レ運_レ禪談說_レ惠能_レ翠微元_レ卓錫_レ自_レ白_レ正_レ傳_レ燈_レ
台_レ嶠_レ隣_レ墻_レ列_レ神_レ山_レ盆_レ石_レ兢_レ晚_レ花_レ惹_レ游_レ客_レ宿_レ竹_レ鎖_レ殘_レ僧_レ
泉_レ淨_レ竜_レ團_レ躍_レ院_レ閑_レ鯨_レ音_レ應_レ因_レ悲_レ双_レ墓_レ版_レ字_レ勤_レ親_レ朋_レ
登_レ天_レ台_レ簾_レ觀_レ音_レ耳_レ瀑_レ
巨石_レ崢_レ嶸_レ峭_レ壁_レ邊_レ天_レ台_レ瀑_レ布_レ漲_レ洶_レ洶_レ岩_レ崖_レ甚_レ玉_レ魚_レ竜_レ
窟_レ雪_レ浪_レ噴_レ雷_レ洞_レ壑_レ穿_レ黃_レ檠_レ安_レ知_レ歸_レ大_レ海_レ青_レ蓮_レ遙_レ看_レ掛_レ
長_レ川_レ灵_レ蹤_レ澹_レ寂_レ金_レ入_レ到_レ山_レ月_レ山_レ雲_レ度_レ万_レ年_レ

遊石山寺

僧房門外繫_レ扁舟_レ高_レ踏_レ翠_レ嵐_レ黃_レ葉_レ秋_レ十_レ斤_レ山_レ雲_レ將_レ雨_レ
去_レ千_レ尋_レ湖_レ水_レ鑿_レ金_レ崖_レ流_レ石_レ樓_レ疊_レ磴_レ真_レ仙_レ館_レ奇_レ右_レ怪_レ岩_レ皆

思_レ出_レ紫_レ氏_レ揮_レ毫_レ記_レ源_レ氏_レ限_レ函_レ亦_レ入_レ豔_レ畫_レ不_レ

同平意游

象_レ教_レ依_レ庐_レ遠_レ僧_レ房_レ自_レ泐_レ然_レ峯_レ雲_レ三_レ級_レ塔_レ岸_レ曲_レ一_レ池_レ蓮_レ
古_レ木_レ蟬_レ聲_レ噪_レ新_レ碑_レ墨_レ色_レ鮮_レ与_レ君_レ談_レ往_レ素_レ觴_レ詠_レ驟_レ留_レ連_レ

秋夜泛大井川見月

悠_レ々_レ下_レ小_レ樓_レ聊_レ々_レ駕_レ扁_レ舟_レ輕_レ棹_レ凌_レ遙_レ昔_レ柳_レ觴_レ惜_レ未_レ秋_レ
仰_レ望_レ商_レ嶺_レ月_レ俯_レ掬_レ穎_レ川_レ流_レ星_レ彩_レ中_レ天_レ沒_レ露_レ華_レ兩_レ岸_レ浮_レ
雲_レ間_レ懸_レ玉_レ餅_レ波_レ底_レ趺_レ金_レ毬_レ風_レ物_レ為_レ陳_レ迹_レ教_レ吾_レ思_レ此_レ遊_レ

過清水寺

延_レ鎮_レ當_レ初_レ魯_レ所_レ驪_レ大_レ悲_レ應_レ現_レ但_レ隨_レ緣_レ林_レ出_レ函_レ雷_レ三千

尺樓閣星霜八百年。童入溪潭舍雨去。僧臨松徑采芝還。地灵夙物甲天下。春坐櫻花夏瀑泉。

雨後白牡丹

姑射真人化牡丹。水層浴露映欄干。白銀盆裡盛金線。碧玉簪頭捧粉團。日上董賢眠未覺。午过何晏汗初乾。花魂似厭繁華地。開并南園伴蕙蘭。

除夕

荏苒歲云暮。霜髭又數莖。吾無詩可祭。讀易待天明。

繼正意兩韵挽歌

尾陽正意法眼從。亞相公久居武都。萱堂有變不

奉續際追慕之餘。和然不恚。寫其悼吟以既不恚。維夫不堪哀感之至。隱也人子之情。孰不痛傷。吁。日月逝矣。服將竟焉。少寬陟配之瞻。永綏如在之靈。二首

曾共飛雲思故岑。歸來風木寂無音。哀情莫感泉魚失色。養終天遂孝心。開封薤露更悽然。喪祭遙知守禮堅。春去花無人不見。既隨造化入寥天。

宿望津

年數律恍西又東。晚來競入一江中。前程十八灘頭

浪此地停船待順風

泊繪島記所觀

傍岸米船聚隔江第屋連漁兒爭餌釣樵婦米薇還
黃麥登山麓青苗長澗田爰全風浪患島裡一壺天

鼓瀧在有馬溫泉

山噴霜雪色澗發鼓聲峭壁垂冰練陰崖碎水晶
一泉奔澗漲万溜浮岩鳴誰認當之響音呼為瀑布名

地獄谷右同

村外年人境皆云阿鼻城日昏樵子燿雲起怒雷真
山鬼泣陰雨夜猿叫月明寥々空谷裡龜斷杜鵑聲

遊宇治奈島書岩上在藝府

巒之絶島屹々遠山蟬噪樹上可戰波間風月每边
塵外境晚來江上喚舟還

上巳

周公宴流水逸少禊巾風人物為陳迹桃花万古同

過懸谷在藝雲二國之間

峭壁断崖千仞空檜松蒼巒霧冥濛岩頭石鼻尤危
徑僕馬不前山谷中

大坂駕舟至伏見

遠望京城自海西山峨浦咏信猜題扁帆浮沂淀河

水十里，芦花十里隄。

寓懷

疎頑脫世縻，循性日茅茨。老境歲移速，病末天曙遲。
灯殫知月落，鐘斷解風吹。寒賤誰為友，巢由又啓期。

与客賞亭前絲樹

栽子年云近，芳英帶草堂。綴玉一株秀，飄雪衆絲長。
高架擎雲繖，垂條曳綠裳。艷容偏學舞，強欲侑華觴。

自八幡至橋本見牡丹

杖屨尋有牡丹家，水際竹間思永嘉。誰道一叢千方
朶，兩村纔見十餘花。

与客登樓

午枕拓涼已欲眠，醉翁携爰問詩仙。莫嫌地窄池亭
小，遊目雲山万里天。

庚辰棠朔試粉印

榆景入窓，韻歲律元輕。白俗曼成章，來光鋪几。馳霜
兔素醉，張顛斜着行。臘雪向陽，空待伴簷梅的。隸照
椒觴，吾家為与花相厚。春與追思黃四娘。

寓懷

永謝世氛入函，遂從來忘。榮辱事半夜，灯前三十
春。不醉紅裙醉文字。

語燕窺視

旧時語燕又云歸曾入華堂繞几也字念經書莊不
石玄泉浮外染鳥衣

嘲為花有約不來

僻隱金人問寂寥
獨臨困往翫春期
縱饒有約花休
待旄貌端言盈帝朝

園中口占

芳菲滿徑避豪奢
微醉吟邊寂不譁
傲睨乾坤耽快
樂吾家吾圃又吾花

東阜春望遊東山者多入夜歸
越是以登樓提灯

東山三月櫻花地
布幔飄飄蔽旧陵
童僕往來何取
看提灯提合又提灯

驟雨

冥色分高漢
雷声過遠山
晚凉残雨外
月絮斷雲間

慢成变体

飛獲修苔壁
清風掃草堂
吟髭喜我白
病葉先秋黃
心遠輪蹄絕
庭空燕雀翔
依食胡廣菊
世味自相忘

九月七日同杏菴過講習堂

樽酒相逢術藝場
伏鷲綠虎吐芬芳
謝家子弟双蘭
砌杜叟乾坤一草堂
綠竹密圃宜小隱
黃花絕苑近

重陽春陵，夙月傳真趣。此道應齊天地長。

送醫正意歸尾陽

管鮑締交舊，李蘇臨別愁。心情如水淡，聚散似雲浮。
學養駟軻氣，術包盧扁傳。文星輝洛邑，丹鼎返蓬丘。
早發朝天月，駟程霜葉秋。人生易危涕，離恨幾時休。

富甫三

富甫三
昌三
松永尺五

近獲明邵君所選律集解，琢翫弗輟。於教授復
尔，迺讀述，誦以墨，点律以丹，施解理義，分較然
通曉，教授陶寫丹墨，係詩選焉。步其雅躅，以請答
之。

解紱少陵千歲意，文章光焰奪朝暉。戈攀屈宋焚荆
畔，功慕關張巴蜀門。蕪府孤城窮望眼，浣花流水滌
吟魂。非惟万卷蟠曾次，陸海潘江湧知源。

和僧玄森見訪不遇

幽栖隱閉增寥夙，曾与人間若隔生。慣有平常扣門
客，雷声過耳不應驚。

山寺即興

松間細路高崎岨，難登蹙屐山僧勸。堅留樵父着，須捷
要烹碧瀾羹。羨急掃黃落葉，到处与物遊。彷徨任步履

時俗

愚翁包羞欲利身，紛紜詐術蔑儀秦。世間何物誇榮耀，若不誇昆僅儼人。

次韵醫正意春首詩

君家使髮不尊髡，元化遺方壁北蛇。語帶霜雲多態度，新詩當入雪兒歌。

寓意

胸統乾坤以葆真，風光為友道為隣。讀書看足數千載，自是神仙不死人。

寓懷

飄然黃綺儔，避害逐巢由。百戰爭螭國，千城構蟹樓。

留寔小蟬噪，日月兩蜚流。隨分須行樂，聖祖亦一漚。

春遊

風暖日長宜出遊，早花開處到林丘。人生歲月如湯雪，春有青蚨恐杖頭。

壬午元旦開筆

此詩經年久矣物之

新成足窺身六十年來是非

春白口号

杖屨春暄出竹陰，靠松踏石飽登臨。山有素相惟適，樵子來歌鳥伴吟。

懸窓包羞欲利身，紛名詐術蔑儀秦。世間何物誇榮
耀，若不誇昆僅儼人。

次韻醫正憲春首詩

君家德業不尊儲，元化遺方壁北蛇。語帶霜雲多態
變，新詩當入雪兒歌。

寓意

胸統乾坤以葆真，風光為友道為隣。讀書看足數千
載，自是神仙不死人。

寓懷

飄然黃綺倚避害，逐菓由百戰爭。崎嶇千城構蟹樓。

雷寔小蟬噪，日月兩螢流。隨分須行樂，聖祖亦一酒。

春遊

風暖日長宜出遊，早花開處到林丘。人生歲月如湯
雪，春有青蚨恐杖頭。

壬午元旦開筆

從教風雪犯青春，茆屋新成足竄身。六十年来是非
外，四明山下，一兩人。

春白口号

杖屨春暄出竹陰，靠松踏石飽登臨。山有素相惟
適，樵子來歌鳥伴吟。

示大明人陳元贊所訪

吾戶岩瀑清移榻卷詫陳生窓望白雲雪白雲日盤蓋
碧洞羨味能冬西話酷恨告東行若莫歸鄉國只須
止帝京

壬午暮春山中雪

春風至三月積雪滿丘陵松栢懸綿帽藤蘿垂三繩
千岩斑馬競方朶白蛇登象外難窮目樓居雲半層
壬午十月三日与野靜軒兄弟遊高雉山
何人拋擲軍屯械力年數丹楓耀別村林聲布成蒼世
界峯峦粧点錦乾坤吳江秋尽水空去天老霜遲葉

始翻猿鶴從來例空海白雲深处說真言

次韻林道春自東武所寄

桑榆景側欲流西殘喘何曾要路迷蜀魄似填人不
返年久有入武陵啼

疊和前韻會東武夕顏翁

夕顏翁
林四維山

借問先生何日西神交半夜夢魂迷幽栖晚望常寥
圓竹樹林中啼鳥啼

歛嗣芳韻呈立甫二客

山茗園蔬竹葉春瀑泉滌身更清新寒林爭奈金鮓
菜笑指梅花示勳人

訪木梁上人住持正法山

稅駕敲門謁淨庭。這回邂逅旧因緣。中間遠隔三千
里。一夜嬉遊二十年。劣習論經許詢輩。彭山得道義
存禪。徐公錫杖來。臻任知有法雷真梵夫。

武田蒙庵 京一區名信勝
三山ト只又萬
三手叔二十史中
十四文也

祖送蒙菴法眼扈從備州之太守如東武

嚴程趣傲裝。歲暮路萍。桂子采皇邑。梅兒馥武陽。
餘醺大官酒。殘睡五更霜。春拋西出燕。寄書三四行。

壬午閏重九

三秋批餘閏。兩月值重陽。紅蓼枯生實。黃花競吐芳。
清嵐浮岸壑。流水繞山堂。个个登樓見。羣夷入一望。

癸未元曉口占

獨春鳥名。獨春少鳴
者年豐。見故事苑

夷夏連艱歲。獨春念少鳴。寒灯已雖暗。窓紙印主明。
天地通元氣。烟霞翳世名。澹然無一事。懶睡任春晴。

禽林春爾

江都春爾日者示及十韻之清唱。一絕之麗和。依
東風之恙。殿歲至茲。髮之雪更添。千莖口吻之
花初攀。一枝雋味芳情。白頭如新。琢翫之餘。緹巾
十襲。藏諸櫃也。余昔者自藝來洛。咨訪而翁。時見
子平堂。英妙不凡。雖記胸次。經變古故。心惛然也。
今觀其所惠詞。屬溫雅。氣亘乎易。格律圓安。象况

訪木梁上人住持正法山

稅駕敲門謁淨庭。這回邂逅旧因緣。中間遠隔三千
里。一夜嬉遊二十年。劣習論經許詢輩。劣山得道義
存禪。徐公錫杖來。臻任知有法雷真梵夫。

祖送蒙菴法眼扈從備州之太守如東武

嚴程趣傲裝。歲暮路萍。棹子采皇邑。梅兒韻武陽。
餘醺大官酒。殘睡五更霜。春拋西出燕。寄書三四行。

壬午閏重九

三秋秋餘閏。兩月值重陽。紅蓼枯生實。黃花競吐芳。
清嵐浮岸壑。流水繞山堂。不登樓見。羣夷入一望。

癸未元曉口占

獨春鳥名。獨春少鳴者年豐。見故事苑。

庚夏連艱歲。獨春念少鳴。寒灯已雖暗。窓紙印主明。
天地通元氣。烟霞翳世名。澹然無一事。懶睡任春晴。

畚林春齋

江都春齋日者示及十韻之清唱。一絕之羅和依
東風之恙。殿歲至茲。髮之雪更添。千莖口吻之
花初攀。一枝雋味芳情。白頭如新。珍翫之餘。緹巾
十襲。藏諸櫃也。余昔者白藝來洛。咨訪而翁。時見
子平堂。英妙不凡。雖記胸次。經變古。故心惛然也。
今觀其所惠詞。屬溫雅。氣亘平易。格律圓安。象况

細潤不亦好乎。石家之弓治寶比之義方。焰耀
淵而垂名立教者誰敢不嘉尚矣。其形之暇有志
如此感發於內率賡新唱以結文字之盟而已
新詩音廉歛眉從是還堪借雪兒少小相看帝鄉
宅長生應保武陵岐道通終古方傳業身奉清朝不
履危洙泗汎流其德澤瀛溪夙月慕仁慈三藹之深
翻江海千陸才華曜夏庚書帶草抽修教地榜金花
發向榮時卓比席上繡義易晚對扁中雙葉詞孝愛
椿萱恒赤々交締蘭蕙既偲々一家敏惠令聞久千
里芳音激氣迤登入翰林掌青史肯堂妙字匪君誰

手校同

賡前韻

綠虎彫龍翔水西風雷滿眼洗昏迷長安旧宅連隣
並想昔曾聞英物啼

戲題團扇

團々素質別移天隨手生凉更飒然昔日請仙何不
買清風明月兩三錢

喜詩仙畫成

投老一乘山水涯身閑心足遠紛華詩仙畫就列掌
室夙雅新開凹凸花
夕顏巷翁和曩所呈之巴詎以示及焉口手之

詩集上

玩敢不置叙乃次前韻聊陳謝意

儒術斐然游聖涯
文星滿殿發光華
裁瓢檐外慕顏
巷青蔓今當結白花

草花露會長味真
依倭歌題

滿眼平蕪綠渺茫
野花帶露映山堂
雨餘秋色芳叢
裡湏是真地潤肺腸

園中即事

雖家無肉食
葺竹秀東溪
拂徑簾頭老
繞山屐齒低
蜘蛛共枯葉
蛸蟲屬柔荑
且暮親修菊
將吟滿小畦

悼醫東陽

天不遺遺老
教人嘆北邱
詞華方灑淚
宰樹已生傷
仙鼎留孤館
童輦歸帝鄉
酣歌猶在耳
對酒更難忘

癸未中秋與靜軒登我味月樓

小隱日循三值秋
今中海歲見雲浮
四明山上一輪
月影滿前溪可半樓

寄謝立菴醫官為予九日剖調至柘舟

菊花時至未開折
林岳秋霜高處寒
何憶玉弘白表
酒可伶子表紫金丹
方家搗得三千許
節物粧成一
百丸多病獨愁求
妙訣憑君修鍊有餘歡

癸未九月十三夜病吟

詠

伏枕呻吟強自寬不須秋月足遊觀雖然此夕晴偏
好又恐山堂風露寒

羅浮山人見和余中秋韻再賡前韻會之

一別相逢十七秋老軀稍喜此生浮來蕪那日雨襟
抱指示家山賦小樓

春齋文觀所答即伯羅山拙什見屬和又繼前

韻酌之者兩章

一昨歸鄉浙送秋清詩高秀似羅浮此行幸以使君
月來照山間池上樓

身如蒲柳不勝秋宣髮衰顏齒已淺多病畏風截齒

室不知落葉滿溪樓

對客得年字

山間遠市鄞秋暮倍蕭然楓葉兼脂淡菊花虎魄鮮
茵芝生雨裡椽栗墜窓前幽僻無餘蓄以何兼少年

林春爾雖謂予即伯道春俱來訊阻雨不果寄

詩以陳謝載嗣形謬展待文從

欲酌嘉藻愧儒生氣格超然脫俗情賈勗劉墻抗藝

術班香宋艷圃才名肆筵茅屋頗移日擁篲松蹊頽

憶晴非獨山中歌伐木者禽亦似報惟聲

次韻戶部林法印所寄

珠主揮毫，不等兩語高韻險。更難攀明朝友，駕臨岩窟。家在林峦煙霧間。

馥芬羅山先生自東武來，洛与桂子春爾偕款。隱窟所賦於詩仙堂。

清吟劇眼出凡塵，况又情親語最諄。東壁二星移此地，照臨詩選盍中人。

同時繼春爾文清律

脩途計客程，宵夜起雞鳴。烹宰荆樽待，侍童掃榻迎。盤殮慙野菜，詩賦殫晶英。八韻凌温氏，五經兼伏生。談鋒走玉露，文席圍灯棚。莫笑潛林岳，抱真爰解纒。

登疑可登矣

羅山先生橋梓三人，与朝鮮之信使洎朴堂士等。有唱酬之作，凡近二百篇。余讀其詩題其跋，殊方來聘得相遭，目擊通情揮健毫。三使書才走虎鳳，二難學術掣鯨鰲。文縉臯邑名弥盛，詩入雞林價益高。掌柄騷壇為將帥，羅浮千歲独英豪。

挽龍光江月禪師

匡徒接袂幾多年，感泣交流慟老禪。道熟少林經九白，院昌大德震三玄。信衣誰付泥洹日，歸錫高僧牽天月。落江空，人不見，唯餘一喝怒雷邊。

默默翁挽詞有序首之

六十五年過一生白雞入夢暗銘旌為人守約崇
去与支締交慕早嬰軍旅功勳尚戰跡和歌吟堯意
佳名秋風洒淚思前事坐對似聞談笑聲

和荅裴菴自東武所贈

遠寄東音旋問安滿襟鄉思見毫端武陵洞口尋仙
跡真伴漁人把釣竿

曼孺離懷寄贈羅淨先生

酷恨西游早却回平生蓋冷作寒灰別竟忽結疎林
夢胡蝶洞中相逐來

再次前韻酬向陽丈

臨別尋君嘆不遭為語更路深黃臺月後江浦過
手雪擁閑山望巨壑浮嶋渺茫浴水遠古峯突九入
天高客中名勝雖無限只趣至茲詩亦豪

遊白雲洞山莊

研畚開萊畹穿榭構第亭董杏園林實謝蘭庭砌磬
京城前煥赫洞水左滢淡烟靄居天幕峰巒對一屏
臨欄丹井湛入洞白雲福松際看成蔭後來多次登

寄与考盤秀才

考盤
林春德

使皇歸武陽更可解瞻望僕馬勞官路父兄語故鄉
能遊才藝圃既厭利名場韻字吞雲夢詞源倒樂浪

六十五年過一生白雞入夢暗銘旌為久守約崇
去与支締交慕早嬰軍旅功勳尚戰跡和歌吟堯意
佳名秋風洒淚思前事坐對似聞談笑聲

和荅蒙菴自東武所贈

遠寄東音旋問安滿襟鄉思見毫端武陵洞口尋仙
跡真伴漁人把釣竿

曼攄離懷寄贈羅淨先生

酷恨西游早却回平生蓋合作寒灰別竟忽結疎林
夢胡蝶洞中相逐來

再次前韻酬向陽丈

臨別尋君嘆不遭為語更路深黃臺月後江浦過
手雪擁閑山望巨壑浮嶋渺茫浴水遠古峯突九入
天高客中名勝雖無限只趣至茲詩亦豪

遊白雲洞山莊

研畚開萊畹穿榭構第亭董杏園林實謝蘭庭砌磬
京城前煥赫洞水左滢淡烟靄居天幕峰巒對一屏
臨櫺丹井湛入洞白雲福松際看成蔭後來多次登

寄与考盤

使皇歸武陽更可解瞻望僕馬勞官路父兄語故鄉
能遊才藝圃既厭利名場韻字吞雲夢詞源倒滌浪

詩集七

七

忘年招林氏縮地覲長房枝葉尋蘭契相思天一方

襟咏

種年雜

晴

養素罔衡茅好詩手自抄陟山杖頭贖涉澗餐痕均

鳥去輕枝動魚截淀水清深樾無伴侶松竹作窮交

暮春中旬教授昌王所訪

曾為吾房在翠微盤餐自采後山薇幽花對客雖開

盡又恐明朝作雪飛

富林考盤道說古文真寶

二妙由來好弟兄家傳學業益精明林君真室熟應

解以正先生今復生

漫成

杖屨相從兩侍童酒瓢茗盞對殘紅狂吟隨意過村

落草色無邊揚柳風

七夕

癡牛騃女意何如雲幙悠今共復舒此日欲臨庭宇

曝笥無積鼻腹無書

正保二年乙酉上日

中怪煖然春意回茅簷指眼待花開烟霞自隔入商

世惟有歲華相逐來

羊日雪

寺集

其

猪尾牛頭施上瑞，柔毛飄散蔽丘山。不知玉冕今安在，白玉合成天地間。

入相國紺園閩莎雞

家在石橋旁，乘閑到上方。晚烟含物色，林際散燈光。露冷蛩聲咽，天曠螢影長。澹然挹懷抱，杖屨暫彷徨。

小園口占

冬愛似春微暖時，不知何處有梅枝。閑園雨過少紅葉，秀色繞殘丁兩枝。

和客訪拙庵

近來臥病費居諸，澹泊沉淪與世殊。絕度欲辭難會

近來臥病費居諸，澹泊沉淪與世殊。絕度欲辭難會

意，羞由不敢有詩書。

退隱集句

松菊吾當作主人，朱門雖富不如貧。平生性癖耽閑淡，何用浮名絆此身。

偶然集句

賴有顏瓢一味長，人間万事總相忘。客來莫笑生涯薄，分付梅花泊主張。

牛日立春有雪

雪后園林春色浮，藩籬巧婦始嚶呦。群羊昨夜雨毛

詩集七

十一

用石室并梅花贈相國峯長老戲繼春初之韻
只恐通心未致身，鎔霜併贈一枝春。
嘗將病柳嚴芳信，為使園林報履新。

金篦一握併繼春初韻以祝皇相國峯長老
禪寂無塵一老身，百花深處萬年春。
若教御製書懷扇，天下崇於烈日新。

日者嗣武陽羅清先生元旦之嘉藻與趣有味
愛玩不已思詠之餘猥繼華躅者二首其一律
則平仄兼以祝萬德之安全其一絕則賢惡
相望而修文雅之前盟而已

東夏儒宗祝輯寧昇平詩調動官庭襟懷淨月惟生
白筆力披山真教青江浪千尋削智海晴夫万丈躍
文星君今統夢應采陶富貴併看存百齡

同繼絕句韻

昔日章劉交舍諸十年不寄一封書
自今賴得東風便贈我武昌雙鯉魚

欲赴樵德山前見牡丹到浣城阻雨

聞說南山多牡丹，吟輿出郭惜春殘。
花窺還似羞姝艷，為雨為雲不許看。

登赤山瞰杜鵑花

溪間今所綠
巖呀石徑索
紆鎖薜蘿非
獨江湖春護
魚山林亦有
鬧陽花

觀蒙菴瓶花

群芳屬主人
抽換輒如真
瓶湛天池水
花生園苑春
旧槎擎鹿角
新葉側魚鱗
高窠勢森立
誤思空此身

七夕後二日

今世本毗子
是非曾不于
幽心千里遠
陋室大虛寬
凍雨消蘆渚
涼風度砌榭
新秋半輪月
只在靜中觀

遊黑谷

翠微蒼樹秋
靜遠聽鳴鳩
苔石蘚蝕碑
石松杉聳寺
樓

一寺與谷同

谷田鐘磬響
風度管絃幽
來往知多少
誰成白社遊

中秋無月

雲滿長空凝
不流餘烟殘
雨鎖南樓今
宵万里同陰
晦咲殺蘇人
遊虎丘

正允有瀑布
涵潭二絕階
於壽玄双材
求和不輟由
是繼卿音

峯峦一派掛
長虹乱溜散
漫煙霧中忽
自銀河波底
出白竜倒下
碧雲宮

淵潭 取字随元韻

竦傑岩涯不
測淵驚湍急
硤眼如眩高
源漲落是永

眩子

詩集上

十九

雪万馬千雷吼，
瀾川

三井寺

知證當年瀾大乘，
瑜伽密頓孰傳灯。
雖然地似青蓮寺，
多是西川磊道僧。

雪中見牡丹花

自先臘梅花葉生，
芳顏妖態使人驚。
一枝濃艷啣霜雪，
想見精神似子卿。

丁丑元旦試觚

季春有闰觚
文竜跳出石塵中，
雨泻朝陽吐白虹。
柳困花遲如有待，
春風三月又春風。

繼醫立菴試毫

丹竈茶炉遲白暄，
太和融液至哉坤。
采方醫國君臣道，
聖訓齊家仁義原。
筆驅雲竜騰古法，
詩驚春帝謝新恩。
夙花相遇園林裡，
吟詠何時一樽。

寬永十四年丁丑正月旬有八日朝鮮三官使

通政大夫任子靜通訓大夫金道源通訓大夫
黃子由各自東武歸京師館於本國寺時予謁
侯焉輒批舌人求筆研矣其徒有中直大夫詩
學教授權學士者出与予為筆語問荅移晷乃
賦一絕示學士學士推贍博識詞才敏速文不

瞻

瞻

加_レ点_ヲ詩不停_テ筆_ヲ辨論如流_ニ吾邦之騷人墨客誰
獲_シ當_ル其詞鋒_ニ哉

日本朝鮮隔海瀛_ノ不_レ高_ニ相遇_テ結_ス文盟_ヲ使_シ星明日_ニ躔_ル茲

龍

地唱_シ和皇華_ノ歌_ヲ鹿鳴_ヲ
拜_シ庵之幸_ヲ識_シ韓之願_ヲ不_レ佞_ニ實_ニ有_リ之_ヲ又_レ擎_テ瑤_ノ嶺_ヲ不_レ
覺_シ頭_ノ風_ノ頻_ニ空_ニ木_ノ瓜_ノ之_レ報_ヲ烏_ノ可_レ已_ハ乎_ニ惟_ニ奠_ル邱_ノ正_ニ
堯

朝鮮 權敬

片帆千里涉_テ蓬瀛_ヲ此日詞壇見_シ主盟_ヲ莫_レ道_ヲ東來無_レ
好事暫時消_テ却_テ不平_ノ鳴

題木拙翁詩卷

今代騷壇將_テ唯_ニ公_ノ獨_ニ擅_ル名_ヲ詩成_ハ八_ノ义_ノ手_ノ目_ノ短_ニ五_ノ言_ノ
城_ノ態度春雲麗_ク清和_ノ席_ノ瑟_ノ鳴_ク何_レ當_ル文字_ヲ飲_シ重_ニ見_ル制_ヲ
長_ニ鯨

嗣_ニ權_ノ學_ノ士_ノ題_シ余_ノ小詩卷_ヲ清律_ノ之_レ韻_ヲ以_テ充_ル陽_ノ関_ノ之_レ
一_ノ唱

東_ノ岳_ノ遊_ノ官_ノ容_ノ草_ノ木_ノ識_シ才_ノ名_ノ別_ニ我_ノ出_テ京_ノ洛_ヲ送_テ君_ノ歌_ヲ渭_ノ城_ヲ
園_ノ中_ニ依_テ藝_ノ貴_ノ海_ノ外_ニ以_テ詩_ヲ鳴_ク万_ノ里_ノ飛_テ文_ノ鷗_ノ榮_ヲ旋_ニ著_ル錦_ノ鯨_ヲ
奉_シ謝_シ淀_ノ城_ヲ永_ノ井_ノ公_ノ
金_ノ東_ノ溟_ノ
春_ノ江_ノ漠_ノ々_ノ白_ノ鴻_ノ飛_テ兩_ノ岸_ヲ樓_ノ臺_ノ歷_テ翠_ノ微_ノ總_テ為_シ主_ノ人_ノ能_ク

敬客五更風雨欲忘歸

代某人追和朝鮮國信使東溟所寄詩二首

万里搏風大鵝飛天涯漂渺水雲微
遠望北客報書信憑有江城春雁歸

送君南浦鵲雲飛別後詩情仰少微
早有星槎浮汴水東風無恙向西歸

梅柳爭春

梅柳爭春奪彩霞絲條玉蕊迤相誇
孤山遺愛章臺舞勾引東風欲奪花

次韵三竹中秋無月

月入王京廻五城人間不聽管絃聲
浮雲擁影蟾蜍沒河漢輪光烏鵲聲
時到半秋雖對景雨和長漏已期晴
清心元自無陰晦方寸一輪千里明

九月十三夜入吉由氏家玩月池亭

一輪未滿二分虧賞足中秋又至茲
人在臺廊月池水臺池縮得影娥池

丁丑九月之望同江月師松花翁入觀瀾亭賞

月時撮翁取詠倭歌之末字押韻

夜靜池邊石突兀波涵寒影清入骨
二老才華直似流倭歌詠足三秋月

瓶菊得坤字

霜枝露葉謝塵園，高上床頭吐素繁。
花慣陶公無變色，瓶中別是晉乾坤。

遊豐國見櫻花

荒祠寂寞聳東山，游客春來日往還。
花似列星照望眼，怪看影木在人間。

春遊摘菜草

世外賸人心自安，是非名利不相干。
枯藜緩步隨芳草，桃李春風天地寬。

嗣勝秘閣單五韻

舊艾垂簷數尺長，試酒蘭葉欲燂湯。
板為首鏡紙為飾，瓦礫蒲懷臨劍場。

荅明人陳元寶

且喜明窓求燕居，寫來真跡在軍書。
不投一字莫深恨，多病懶於冰底魚。

中元夕入本願寺觀灯花

無數灯棚競兩堂，翔禽走獸巧能狂。
銀花交照團金界，便是如來百宝光。

遊鷹嶺

園居幽徑遠，茆舍巧經營。
鷹嶺對川從，鴨川懸牖橫。

言集上
松杉猶競秀，花葉自爭榮。高與雉窮自，林端漏帝京。

觀諸山列炬

薄暮煌煌，節物鮮。普將靈鬼，洛陽邊。百千灯火連山路，怪看金童登碧天。

為老母自製杖

曾子伯瑜俱孝純，今為瘦杖憶其人。他日莫化蒼龜去，嗟尔代吾扶老親。

園中有一株杏樹華而不實，試賦一絕，要兼花實。

今茲初結子，千方顯人皆見。實之吁天，耶時耶自，然而然歎。

當初在董奉林中，顯人為久，能賑窮，占得繁花應結。

知年之空，莫費春風。

阻雨宿於牧方

浩々洪流自東，朝宗西海接。長空水村中，廓知多少。春色濛濛，烟雨中。

三五七言一篇寄與調古迂三子

雲山遮江海，遐別離如昨日。悵望在天涯，清夜相看千里月。青牛空謝一枝花。

祖送正因如東武

嚴程趣駕出京畿，不識何時又得歸。東路應無炎熱苦，土峯六月雪花飛。

富士山

四時雪白幾千秋，八面陰寒數十州。仰視層霄如削出，雲間一欠主饒頭。

遊燕成就院

秋以啓清筵，雲腴湘瀑泉。穠臺岩磴上，夙月梵輪前。雅宴陪長老，狂歌學少年。嬉遊聊復尔，既醉自留連。

題豐國神廟壁

零落東山古，蕭廊蒼苔蔓。草上頽牆菜，吳飛散無平。祝秋月春風作主張。

遊瀧本坊

勝槩招賓友，燒香自點茶。山灵依佛地，夙物屬僧家。緝樹菩提菓，紅楓般若花。非惟解三密，書益動京華。

秋曉

多病倦長更，空蟬滅短檠。窓前殘月影，夙際遠鐘聲。江鳥忽群噪，鄰雞頻亂鳴。欲眠還不克，支枕候天明。

園中口号

日暖園蹊草吐芽，瘦梅無葉獨堪牙。逢春不識老將至，自培栽子欲看花。

青醞醫正意，自尾陽所示元旦之什。新声妙句写韶光，只起西堂梦一場。素問灵樞兼扁。

鶻春秋在傳說，公羊昔吟洛邑魚邊。月會弄蓬在，不
老方仁術功成，富才藝春風子載呂純陽。

見亭梅

早梅一樹傍簷瓦，占盡風情蝶未知。霜后含香千方
蕾，臘前破蕊兩三枝。幽妍写得文真賦，清廉裁成和
靖詩。宜嫁東君粧素面，從來寒殺雪生涯。

廣陵新居移栽山櫻三百株，白花方盛開。

庭際櫻花節，紛雪不消。蛩翎多着蒂，蝶子遍依條。
雨濕銀鈴破，風吹玉屑飄。悠然惜春盡，竟日獨逍遙。

惜牡丹

此花開落二旬間，杖屨園中幾往還。甲色天香凡雨
後，馬嵬泥土貴妃顏。

瓶中有三種，白芍茶。

白花皆絕品，中得玉盤名。鮮潔試霜練，玲瓏彫冰晶。
高堆雪岩競，重疊夏雲生。何以寫真色，形容各不成。

早春与客駕舟過嚴鳴中流值雨雪

春帆帶雨任輕風，江海空濛望故空。鳴上雲岫山上
雪，孤舟撐入盃窩中。

庭前線櫻

一樹千條二丈長，繁英向下飛。出香此花若在唐園

裏何使揚妃比海棠

嘲吾邦黃鸝非真黃鸝

春上初梢雖奏鳴形声毛羽異禽莫見來亦是鸚鵡類幸被人呼黃鳥名

白牡丹

不比姚家不魏家玉杯承露發光華怪看天上十分月化作人間弟之花

大鳴

茫茫孤鳴波前津上有獸形尤若真天狗何時墜為石踞然似吹渡江人

荐詩

乙亥中元之夕在洛戲為

孟蘭荐佛祀墳塋粧点千灯百果棚少婦壯男裏巷陌長安半夜踏奇声

寬永丙子之春予欲去藝陽爰遊遠瀛仍口謔

二直題榜壁間以備游人之乙喙而已吁

恭惟市村鳴姬命神聖灵蹤益壯哉庶貌歸然浮海

水怪看蜃氣吐樓臺

江山頗係念行樂賞春晴俯見魚龍躍仰聞依鶴鳴月昇灯影淡風靜磬声清要永別雲水留詩記姓名

同題經堂柱

一島周迴惟七里層峯蒼鬱勢窅然衆人浴深長濱
水群妓徘徊小浦邊塔傍山堂高聳漢寺栢林盤薄
籠烟飛樓湧殿連江曲無數神灯照客船

竹徑遊眺

愛花擬周妻茹菜當何肉苔色上梅闌樵聲發林蕪
竹前万重山門外一椽屋四時皆靜觀夙物愜幽
儒官林才翁竈和余之至日所寄示今又繼前
韻荅謝

春去秋來先履長遙思秋稻麴生香翁願乾道增寫
健髮像若陰為少陽

函王仁弟曩時示及真作數篇不佞積痼之勞
無俚之列務在菜餌不皇答賦聊取一二尤者
次韻和稱非老夫之日課

悵望參商阻難如避迤何音書青鳥少來往白雲多
歲課居無倦道情矢弗過天慵臥南窗湖靜避奔波
和感慨文道之衰發

狙學從來擬孔墻浮華賜衆似含章山廚戶價欲嘗
夢陸宅慶雲猶未荒書肆說鈴誇巧辯蟬言柅貌耐
悲傷近無文字撐腸者多是人間酒醉囊

丁的秀才往歲自雍來過訪山莊東行之後遠

惠嘉藻老病蕉萃以百不堪久不報矣幸依便人率賡佳韻以償曠日之詩債聊復尔尔

賓送朝嵐暮靄濃生涯偏与懶融同去年尋紫台溪道昨白寄梅江左夙料得解經攀次仲重来作賦掇只公病餘要漫醉窠休試使兒童写一通

重陽前日為韜窩所招茗賞於鷹峰呈似靜軒

韜窩二雉有兩山且一窠亦有也

明朝維九日節物感餘齡栗里黃花秀葉家白茗馨溪流匯坤軸宿雨洗山屏兩岳宜兄弟永應歌眷令醫官夕翁蒙菴二雉入一原山庄玩九月十三

夜月余亦雖看約病而不往独想像風梳露

昆仲

紅葉山間路幽懷時自安翠微宮隱宅丹竈配仙壇水戕灘声穩秋深月色寒今宵繼端正當作弟兄看

九月尽遊小肉山

村外無人地茅茨岩水傍林容醉天酒山脚揭雲裳解渴茶三椀修生菜一囊清游惜秋尽談詠到斜陽

東阜落花

滿地櫻花滿眼霞花虛春老感年華繁花時節每來問花不負吾人負花

珉公及從其江月師之中竹斯乞詩
水雲万里望西州將伴老禪成遠游此去舟行真見
性清夙明月海內秋

寓懷

幽屋自掃塵僻陋不求隣
昏月兼寒夕無應與語人
落葉混雨

霜葉隨風散亂和驟雨尚縱橫
薛柯片片敲窗三併作高齋簫滴声

元白電雪

今茲為軍賊故有軍事於紫陽四句及此

七始兼并屬履端簾前電雪却邪丸
春風縱入甲公

笑又怨官軍不耐寒

野寺

孤村流水旁曲徑入僧房
階外重陰裡清幽到夕陽

寄花恨

名苑白櫻羅玉星
騷人愁見恁芳馨
野禽欲就花投宿
恨殺枝頭一索鈴

足可觀

蒙菴之前有白踣踣層層
如圖畫
艷蕪清椽甚
嫩紅輕紫作輿臺
皎白層層映座開
不染從來啼血
淚仙葩欺雪潔於梅

縷金囊，取出藝府裁。子之芍藥，而最奇品也。名曰砂金花。

近來移蒔縷金囊，姿貌雖癯不變粧。無與春花爭艷色，綠叢深处死芬芳。

庚辰六月七日觀感神院祭典

大車數兩載山重，長矛千尺倚天聳。舞童迎神金鼓聲，傾動洛街總喧詢。

詢

登一乘寺山椒

斑杖棕鞋随意休，登臨極目許詢遊。烟嵐万夜浮林岳，嘍廓雲山一片秋。

詠懷

故園三川遠，新居五岳鄰。棄官甘野趣，喪道抱天真。裁取少游足，頗忘梁叟貧。癯猶滅跡，肆志欲終身。迄老無妻子，為誰有鬼神。紛華何所悅，車馬一浮塵。草堂已成喜，洛陽知由取訪。

曾築茅堂已落成，又賓詩客訪狂生。林間拂葉塞芝菌，庭畔移花落楚荆。杜酒張梨聊遣興，班金賈玉便無情。莫愁歸路前村暮，賴有今宵新月明。

雪後寓懷 時有冬自杜

雪後園林逸興多，就中如此魏花何。清幽自得巴人

調貧賤熟甘，商皓歌。楫楸於邊，煨芋子。蓬蒿室內抱，湯婆山陰，狹往無入蹟。凜冽溪風掃薜蘿。

凹凸寮十二景 滿蹊櫻花

滿蹊皆白櫻，想見杜陵情。輒玉垂枝密，飛鱗轉地輕。捕雲挾林壑，綴雪映茅衡。艷麗花無數，就中誰擅名。

前村犁雨

把犁隨畝春膏雨，徧宜民注地。生群物隨風，濕廣輪。鷺鷥志洗翅，葦笠泥截身。既有秋成望，取娛忘苦辛。

岩壩瀑泉

岩瀑韻前軒，冷然爽耳根。帶雲流日夜，溽溜冷乾坤。

石出明珠碎，瓜來縞練甌。許歎今尚在，用拙不為煩。

砌池印月

小池蘸小樓，涼夜自悠悠。水浴四明月，露啣一色秋。玉椀毛碧漢，金盞泛清流。影吐江湖景，凭欄疑在舟。

溪邊紅葉

溪間虛籟起，楓葉忽辭枝。高樹秋容早，密林霜氣遲。寒山淋地血，流水点烟脂。非但粧苔徑，飄零為雨奇。

四山高亭

山雪高埋沒，晴望寒徹骨。田郡累愚連，衝天接羅吃。帝力移玉京，鼉背擎銀闕。詩思不外求，地炉對擠柏。

台嶠雨雲

山標孫緝賦寺地最澄基觸石羊毛疊擁峯鵬翼垂
油心容未變曳尾意猶遲潤氣絳疑礎晚來去雨期

鴨川長流

萬古一條水淺清不耐舟遠從台北出近傍洛東流
分派通雷社納涼傾帝州何人詠歌法危鷺在河洲

洛陽晚相

夙相寰宇潤决晉毛歸鴉斜影三千丈肆塵十方家
浮天穀物丘連地鼻京華絕起從庖竈細緝奪紫霞

難波城樓

難波元獻馘鏡鼓耳如聞河水流環郭城樓秀入雲
西兵旂方骨東武立三軍白旆垂天統鴻基聲我
君

園外松声

森立章蛇勢隔岸律山雲函部麻敵毒耶溪避斧斤
涸明三徑愛弘景一庭聞夙韻移琴瑟葉之盪世氛

隣曲叢祠

不知何世廣賽祀到今欽華表星霜古第茨松柏深
孤灯淡殘夜群鳥聒空林春勸治孽酒祝農共滿斟

春初集句

長年行李寄天涯，歸去巡簪笑面花。萬事不求溫飽，
外半生身世在烟霞。

驢尾陽正意法眼春初之作嗣韻

芳名淑德不曾涇，儒術令君修得成。文律誰知韓吏
部，詩壇又見謝宣城。

悼南山松花堂

此老從來与俗殊，自工草隸得規模。瑛浮夢覺歸空
處，聲價爭傳水墨圖。

前王客論醉醒呈松醉翁兩翁之難解

微醉醒來歌既醉，屬醒陶醉兩相忘。醉花醉月醉翁

衆醉者，經書王醉卿

庭花鏡以白絲絲縫

九十春花鏡，十日朝觀夕覽鏡。庭臯小櫻，暮雪縫中
翠，便是吾家旧戰袍。

南天烟

東籬添景好，南燭欲然時。繞圃千株列，入秋萬顆垂。
蒲桃染猩血，楓葉讓燕脂。恨被霜禽食，不啻笛一枝。

偶為

細雪盈庭宇，微禽入座隅。沉冥蠲禍患，貧賤保頽軀。
魯毛老園冊，寧布麟閣圖。十年無一事，閑素自勸娛。

与蒙菴見牡丹下雜兩日相訪
綠圃小苑惜春過紅白絕殘六七窠昨自兼并今日
事若非伯仲奈花何

道安見招遊而原

川匯雲莊聒激湍岸懸瀑布濺奔瀾林壑萬內馳懷
立茅屋數椽容膝安村父觀魚投罾網庖人弄膾荐
盤餐平生丰容耽泉石談笑頗為一日歡

佳樓主對山向明月句詩

吳夫羣月照山房探請南樓一味涼此夕翠微遇玄
度清風無限又清光

贈玄珠法印居喪

大醫元壽昌翁萱堂臥蓐年過大耋就其真宅翁
不勝悲愴之至余暇其瘠貌慘怛於心而俯滿匡
目作挽詞以弔慰誦禮之餘嗣

慈寧乘化仙齡盡喪祭肅然輸素誠曾拋杯園哀飲
食又收几杖慕容聲人間空闕青松宅天上新開白
玉京非但孝心終色養猶將鴻術播榮名

謾成

隱概恒成趣高居恣遠眸南窓松冠嶺西畔竹邊樓
雲拂樹頭去水穿欄底流晚來供拋寒曳杖陟山丘

七夕

何用痴人乞巧棚
新秋新月弄新晴
徒含淫思勞星
會願浮銀河洗不消

竹湯婆

辟寒重被臥茅齋
當此君教老借惟
匪耶筒能貯
酒一團和氣滿吾懷

覆舊集下

過寸松菴賀菴主之迂喬

尋幽遊室地輪奐
古林中卓錫移神刹
提綱只道夙
松声卓解法
楓也即觀空者
茗曲狂客綺談
猶未終

病起窺園

感秋強自起憑欄
對山堂日出烟嵐
沒園圃風露香
紫鱗梳石髮
黃蝶襯坤裳
患恁經年久
宛回驚髮霜

中秋無月

月異常時雖有待
雷声送雨洗山丘
雲如王莽掠天
意一夜冥陰十五秋

重陽值風雨戲作首尾吟

蒲城風雨起重陽詩眼改來成一章每狂清吟謝別
老蒲城風雨起重陽

寄贈林春齋依僧徒之訖獄同兩三官奉策

台命上金對峯寺淮州手鳴鶴曰如紀伊頭陀僧三千八百房專習武藝殺

入今吾頌聯效其數

海季飄零起訟爭官臣叩命負江城少曲洛邑酬親
舊高蹈野山施使令五十長亭傳馬逸三千餘院啞
羊驚更為後會難相逐頽計歸期幸寄聲

弔慰靜軒自東武歸居何恬之大憂

蓮年加六生涯尽天性悲傷寧不任千里歸家躬耕
經一坏封土滄霑襟鳳城不改葛洪井鷹嶺空餘董
奉林万事夙誰肯健溪山依旧白雲深

荅考盤

酌荅考盤邁丈自東武寄戲劬葉濤和坡詩之
體顛倒元韻錯襟成章殆喪為文席之咲端

赤城山洞臥雲莊白雪天涯望武陽一道詞翰如劇
自百家文藉耐撐腸曾依才業常精妙早有英聲自
播揚顏巷更應通魏闕孔門誰肯入岩房芳樽何日
斟清聖花信從今待發主懶性永懷江左逸揚量瓜

韻不相忘

疊和前韻報答若盤仁第顛倒元韻

湘東風藻更難忘再繼新聲為對揚天祿清光照書
眼沈花流水洗詩腸高登聖殿攤經典講習武城
小庄徒逐仙蹤尋茶物栖遲台嶺南房少年學道
陶弘景老父生涯潘孟陽越府三才何欠一當懷恐
孝奉君主

再賡曩篇寄酬羅中翁

葵花衛足克傾陽御柳官梅輪鮑莊八代博文韓吏
部千秋絕藝駱賓王業施洛邑開寶舍教設武夷興

洞房紫右累功雖愈病詩各作崇不應忘人中驥志
老弥壯池上鳳毛也載揚遠寄函懷欲相報嘗在平
卷在胸腸

丙戌元旦且祭詩仙

詩神如在赤城傍文藻和霞羅洲堂自掃驢壇獻椒
酒殷勤為撮一炷香

送靜軒翰窠昆弟如東武

廬別陶情空嘆嗟來榆殘喘隔天涯同行千里吟與
裡記取春山棠棣華

訪雲居師於正法山

土佐人奇僧
雲居 松勝庵
寺住人

高蹈相鼠未向安道情不竭夕陽殘今宵滿奮難殺
宿只恐關山霜月寒

園中暮丹

園夙苑外有頑仙障地生蓮茂水蓮日夕狂隄帶
礎春情若歲養花天

訪默公翁遺蹟有存省之

昌俊來居此結戶避市塵栽花啓山圃啜茗漫林泉
宿草生過歲碑銘勒真天翠微烟甕外鐘杳夕陽邊

遣兵

休文多病瘦馮道不才頑泉石忘三伏松萝皇不一劇

剔蟬黃卷裡喚犬翠微間談笑非死友樵蘇屢往還

同知旧兩三輩登鷹峯茶師堂見中秋月山曰白毫

高步清光陟山堂纖雲消冬更寥廓十字白毫照乾

坤一樽綠酒醉主客繩河近嶺欲滌盃手免渡溪為

搗菜不知明年偕相觀當終遙昔成歡集

赴大尹都廳謝茗飲

懶性從來延路通年々茗飲被招公不愁杖屨家山
遠歸袂飄然兩腋風

呆亭

呆亭頗潤色曾次亦寬舒檣擁蘇仙井松兼陶令居

高墻遮肆店，遠嶺入庭除。壁揭三韓榜，庫藏萬卷書。
穿苔雙竹榻，点茗一茅庐。文酒雜辭醉，酣歌樂只且。

冬日會宴蒙菴

強遭烟景石，曳尾自塗中。烹雪追陶穀，論方慕葛公。
酒肴偏儲蓄，畝籍務蘊崇。歲晏人天老，道情万古同。

貂皮瓜頰

何須捕尾飾，蟬冠貂暖纏。來艱老殘非，帛非裘非絮。
纈滿襟，毛裘避瓜寒。

丁亥歲首在卯月

春風不改旧生涯，朝啜羅罍當酒茶。山雨蒸條迎疾

日試開剛卯，欲酬邪。

正保四禩孟陬三朝隨例祭滿堂，詩仙曰搆拙
音以代奠章。

恭維詞賦神仙窟，宵貌儼然肩已差。天闔地根施雨
露，朝華夕秀帶烟霞。盤盛椒糝羞春醖，瓶插梅蘭雜
茗芽。精爽莫歸鄉國去，頃年震且乱如麻。

賡都集氏兩韵

寬永丁丑孟陬中澣朝鮮三官使自東武歸洛邑
宮櫛于城南之本國緇戶，予欲試文藝往而候之
其徒有詩學教授權學士者，衣冠嚴整出專對於

予六籍吏訊斬毫素慰勞万里之遊旅咨問三韓
之殊俗學士造然革容拱挹報謝目擊通情筆戰
不竭滿堂引領觀者如堵彼詞才敏速文瀾如湧
匪此邦學徒之所敢及疇可敢當其鋒哉時都察
氏亦在座卒占而賦一絕并寫春初詩予為之地
以脉學士々々電眸一過不且思量密吐而和只
如宥宥構俞自後鴻生鉅儒賡載其韵者蓋鉤不
佞後雖於其責因循不果六响飛堂數字之舉
豈翅魯人也哉今步其兩韵以償詩債如此
殊方万里与天連朝聘有時俱晏然敏捷寫情蓬遠

密詩各當入乘浪傳
外平政化使星新海外莫言参与辰遙憶朝鮮權學
士揮毫問答旧時春

荅春翁 林春齋 羅山茅子 弘文院文學士 贈士四位

向陽教授客歲華月遠自東武所惠兩律老拙亦
快荅賦不暇怠慢之罪可得追哉茲者聞二使星
躔于洛遽然和其雅音附其使人以五言詩七言
者沿襲於僮翁次用薰顛其一不尔
遠懷偶欲披渴筆不涉離衣可為親戲詩成与弟宜
只雲温龍尾說道縱鳥皮邂逅俄三歲盍簪亦暫時

予六籍吏訊，斲毫素，慰勞万里之遊旅，咨問三韓之殊俗。學士造然革容，拱挹報謝，目擊通情，筆戰不竭。滿堂引領，觀者如堵。彼詞才敏速，文瀾如湧。匪此邦學徒之所及，疇可敢當其鋒哉！時都察氏亦在座，卒口而賦一絕，并寫春初詩予為之地。以眎學士，々々電眸一過，不且思量，竊叱而和。只如有宿構，俞自後鴻生，鉅德賡載，其韵者蓋鉤。不佞後雖於其責，因循不果。六响堂數字之畢，豈翅魯人也哉！今步其兩韵，以償詩債如此。殊方万里，与天連。朝聘有時，俱晏然。敏捷寫情，蓬蓬遠。

密詩各篇入樂浪傳
外平政化使星新海外莫言參
外辰遙憶朝鮮推學士揮毫可答旧時春

向陽教授客歲辜月遠，自東武所惠兩律，老拙木快荅賦，不暇怠慢之罪，可得追哉。茲者聞使星躔于洛，遽然和其雅音，附其使人，以五言酬七言者，沿襲於僂翁，次用燕贛其一，不尔。遠懷偶欲披渴筆，不滲離衣，可為親戲。詩成与弟宜，只雲温龍尾，說道縱鳥皮，邂逅俄三歲，盍簪亦暫時。

又向陽有於東
武賜弟宅事

迂居閉宴罇壘凸恩榮何曾論
星突商擁夙雅漲詞源
包括古今因知月方軸聚蓄
鄴侯書一榻置重崔家
笏請君說我莫深憂
主末相足其藜藿

荅春德

四雁山第四子
林春德法眼叙七
春齊弟也

省歲有彫章網采之貺而後之弗克
自叙雋味無疆吟詠知厚
曰憊云聊殆廢百事
爾然久不報負
譴不鈞哉今幸獲回雁使
遙賡前藻陶耳與於十韻
馳遙思於千里吁蜂鶴
逢牛 亦休
春雲天末望難窮
常恐詩筒互不通

痼疾年、霜髮白

講堂想見多來燕
學者如諸星向北
居仁由義崇先哲
誰託家雞嘲逸少
綢繆交老情啣古
曹覓瓊瑤欲相執
君攀郗氏一枝桂
願賴明駝千里信

戶部林才翁寄惠丁亥試韻之真作繼韻會謝

午山外、晚霞紅

空谷應知乏便鴻
進官似化自生東
切問近思傳若翁
重刻潭鷲避文公
咳唾成篇氣吐虹
愧臨毫素更無功
吾卧張郎滿運蓬
數看草檄命頭瓜

又向陽有於東
武賜弟宅事

迂居閉宴罇墨凸恩榮何曾論墨突商擁夙雅漲詞
源包括古今因知月方軸聚蓄鄴侯書一榻置重雀
家笏請君說我莫深憂丰床烟足其藜藿

廿

省肅有彫章網采之貺而後之弗克自叙雋味無
疆吟詠知厚田曰憊云聊殆廢百事爾然久不報
負讎不鈞哉今幸獲回雁使遺賸前藻陶卑與於
十韻馳遙忠於千里吁蜂鶴逢蠅牛 亦交付
春雲天末望雉窮 常恐詩筒互不通

痼疾年、霜髮白

講堂想見多來燕
學者如諸星向北
居仁由義崇先哲
誰託家雞嘲逸少
綢繆交老情啣古
曹覓瓊瑤欲相執
君攀鄰氏一枝桂
願賴明駝千里信

戶部林才翁寄惠丁亥試韻之真作繼韻會謝

牛山外、晚霞紅

空谷應知乏便鴻
進官似化自生東
切問近忠傳若翁
重刻潭鰈避文公
咳唾成篇氣吐虹
愧臨毫素更無功
吾卧張即滿延蓬
數看草檄俞頭瓜

首

先生肇歲每揮毫，繕字京城紙價高。體認周程不傳妙，蒲懷瓜月自陶陶。

正朝着頌走烟毫，文陣雄師聲價高。才藝無端脚万象，恰如一氣在甄陶。

讀中央偉畧

堪笑明人渾懦怯，城門不守倒于戈。一朝賀賊千三百，未聽包羞如許多。

錢祖家菴從備陽君嫁於東武

花媚春殘惜別筵，明年何日又榮旋。客情千里無如

酒馬肯東瓜，夕色天郊或作邗。

和昌主海棠韻

庭臯有海棠，曩歲松醉翁所寄也。今茲盛開，艷麗茂比翁。一日來此，觴咏移榻，陶然醉花，不佞不禁歎，驚咄噴，繼韻。

醉臉極勻，意不狂。為君睡起，叙前盟。花中自有神仙在，故遣騷人解小瀛。

丁亥仲夏同三三知旧自大洋駕舟觀八嶋之萤火。

雨歇平湖五月秋，晚望盪漾過芦洲。一天星斗移瀲

岸。万斛明珠撒。夕流冷。歛騰空。疑拳。燄飛光拂水。覺
焚舟。暗中如昼。溪山畔。恨不隋燭。來此遊。

夏日漫成

林屋遠。市囂隨意。獨道遙。滂雨枝頭。裊凱瓜葉背。飄
踈籬。鶯啄雉。清蔭。觀鳴蜩。造化皆為友。四時送寂寥。

山中遣興

小築容安。足鞠真山。雲深处。水粼粼。自閒松竹。添烟
景。更有何人。繼後塵。

七夕口号

丁夕歡期。一葉秋。寧知織女。嫁牽牛。早雷激。電起瓜

浪欲渡銀河。不自由。

丁亥中秋同夕佳樓登北肉山見月

山有二十二峯故領聯

高邀明月。味岩壑。物色晶光。宇宙寬。十二峯前半秋。
夜三十界裡。一輪寒。共嬉白首。逢清節。已激金波流。
淺瀄多少。陰晴皆具耳。地雄景勝。足遊觀。

山中早行

深曉溪邊。路崎嶇。歷水涯。遠山如。有雨高樹似。無枝。
氣爽。鯨音。發夢驚。馬背危。窓間樵屋火。可是促晨炊。

黃葵花

今俗曰向日葵

化工擎蓋巧，能粧傾日臨。瓦映草堂高，標尋丈挺。九
品黃面，瞿曇立夕陽。

口号

永辞榮辱境，茹淡缺儂律。竹徑清涼裡，青山日停望。

倚杖

閉寂拾遺芥，徑苔清借滋。地偏人跡少，樹密日華遲。
丹鳥截函州，玄駒登病梨。行吟空踈蕩，回憶簡齋詩。

病起

菜裡得效暫，不午又靠竹。搗養心曲，歌睡醒來寂。無
聲一水冷，林密綠。

口占

林隱依無事，蓬門自不爾。澹然常面寂，犬吠怪人來。

自遣

掛瓢愧許由，曳尾慣莊周。雲從庭隅起，水從簷角流。
蝶蛺應候，鸞鳥雀欲脯。哀衰疾，畏風露，年々不耐秋。

緜良的所訪兩韻

往日来遊幽岸旁，藻息俊逸便成章。羅浮山下風騷
客，梅在詩腸字亦香。

郵亭曾帶夕陽斜，又可朝生向日華。行及東遊千里
路，江雲生處是君家。

舟徑栽杉

杉苗三百十余本自種兩行脩於中若作我壻期數尺後來不許舞仙凡

山間紅葉

仄字詩

好景逸沢畔乱水濺峭岸造化巧染就奪目錦練段冬暖野望

南村日載陽鶴鶴入高望稻秖殘田畝麥芽抽路旁斷雲嶺分影返照水生光老去居尚賤以耽野趣長

日影添線

麋角解時量日長猶生春意有芸香乾坤通變無人

會隸婦針頭定太陽

會燕韜窠

且喜故人子研精學且新詩兼六朝体酒勸一家春刑帙然紅燭掃却煮玉塵孜孜繼鴻術克可作三親

和夕佳樓玉韻

古來抱貧足禁登未聞商人死凍餒北山橡粟養樵青支雲併可從懶怠

繼兩王所示之兩韻

一朵郇雲落素前春風千里自東天巧將詩信通空谷剽記韶華富罔年三佳在心深慕亮五佳滿版不

詩集下

羞過乎生恨得良緣淺蓬華何當掃印筵
不見黃生心自傾欲存鄙吝元修盟從來每惠新題
字哀曲深於骨肉情

同

談笑雞期肝膽傾遠酌華藻叙騷盟青雲得路雖通
遺寫出胸中丘壑情

慶安元年仲春下斡同一二知旧遊鞍馬寺

僧房架峯巒吳塔倚山巔東序望台墻西軒隣青松
地偏春意晚溪邃梵音傳松出青嵐外花出朱閣前
談兵感牛卷論法憶蓬延奇勝開天闕元神長儼然

謂昆沙門天王目元神見登壇必究

拍毬櫻

楊有二種其花點綴如鞠俗曰拍毬楊

造化生尤物棠梨自可羞枝棘結子太樹老着花稠
宿雨濡銀枕山嵐減雪毬明年如有待不死繼茲遊

同

櫻花束素倚庭衢妖艷無双只一株春色驚人醉
綴高梢多少雪模糊

溪行

高巖淺水邊迥眺弄吟鞭野徑菅茅露田村篔簹烟
溪空鶯韻緩山空馬蹄前懶性與雲出又應先雨還

山秋妍譚羨諸歡娛地贏得人夫清夜遊

秋霖

清冷秋窓裡試墨凭渠九水逐砂石流雲穿松杉起
郊店益昔邪林泉生地耳意足物有餘未織陳仲復

月夜

清夜歌新曲自娛以鼓琴半樓分免影數里暢鯨音
酒引華香夢詩輸木客吟曾難鼓底蘊風露洗迷襟

庚子九月既望奉陪皆山亭賞月
皆山亭曰東新門跡之別館

東門池浸月高處滿樓奇昨夜十分魄晚秋二八時

絃歌漏紺席瓊液醺清夜天地雪山草瓦光無及期

皆山亭高僧新門跡尊和

高樓携友處風景已奇物換秋深後只關月上
時素綃長短句賓主獻酬在退燭惜光彩重來頂

看期

寅再嗣既望月夜之前韻奉酬答皆山亭之執

事

高興和巴調天葩忽吐奇一輪減影處百室發光時
蓮漏催銀箭蘭生滿辛危給園千古月易地撫佳期

挽良嚴

詩集下

十四

輒依心想出空衡香阜空寄香火情道慕伯淳勤日
夜年先顏子隔函明隸各應寫玉樓記祖載誰題丹
旌名老父在堂嗟大嗟幼男哭室慨孤惻恒敲僻隱
刪詩律稍對良朋愛麴生一簣未乾墳上土淒風霜
髮淚縱橫

觀皆山尊公咏雪之妍鳴奉和呈

飄然晨雪裡凜冽要重衾瑞葉菩提樹奇葩蒼蒼林
風疑瑤虎唳雲怪玉竜吟俊逸啣清趣詩成及淺斟

辛卯奉和皆山尊公元旦之嘉藻

香海曼陀雨詠花迎月正筆鋒志電影詩律應陽声

院響頻如鳥凡傳般若尊諸夫可歡喜似自快春晴

文林 碾茶壺 將軍家賜也

天賜携來入旧都瑞雲時出小蓬壺文林為碾茶金
屋玄質猶看象罔珠

賜兩壺御茶右同事

仙茗開壺頌雨林丹丘瓊菜味徧深殊息如此古来
少兩品旗槍抵万金

花瓶右同事

瓶色精良真旧物如銅甬潤露流何壯頭擎出天池
水常艱清花結實多

繁雪

碾茶壺俗

右同事

繁雪從來遇等倫。今依茗賞賜官臣。人間難得黃龍
卵。永貯玉塵為室珍。

右此四章依京尹用林板倉重宗公之需題書
○慶安戊子之夏昌三教授僕板廷尉之縱史廼
有息旨於象魏之外。叙環堵之室。結構已成。適
應招邀。宴語談笑情盤。盡歡幸得此地。去天尺
五。可謂榮路之階。吉祥之宅也。墨工數人携詩
來歌於堂。慶於室者。蓋約不佞亦為群休一篇
以効燕賀之例。

卜築迂喬南內。遍焚香掃地。肆宿筵。一堂祕贊三千
指六藝研覃。四十年韓子辛勤。誰會得晦翁教學傳
流傳。天開文運。邀軒冕道說。尋倫弄簡。編倚牖。青山
連郭外。出扉黃圃。屹檐前。平生歡樂。惟耽酒。恐入蓬
萊作醉仙。

次韵蒙菴所寄雪詠者二首

不出寒花侵老病。一炉野茗類幽沈。韶霞掩日凍流
水。粘牖穿簾積。壁陰山岳雲。蟬笠頂重。巷街路沒。屐
痕深。莫嫌小。不堪酒。詩律從來愛醉吟。

同

身世如何垂盡歲雪和霜髮不消沉一軍隨指戰千
里三祖埋腰截三陰越犬吠來烹茗紫鄭駟敗去得
詩深欲知水竹清劍意悟入堯夫首尾吟

同時對雪贈蒙菴

豔雪凝窓外飄童兒薦枕又捉腰當夫蚊蚋隨風
湧滿地館霜向日消萱草交青抽嫩葉梅花失素尊
清標午眠一覺真爾道猶喜無人問寂寥

己丑上日隨例祭詩仙

騷雅春山裡餘芳潤短篇考詩尊小影陳俎奠群仙
秬鬯自應薦英灵徧所綴蓬茨兼緼緒頑素送流年

遣懷

深癖愛山耽隱淪雲松煙鶴石嶙峋由來慚愧遊城
市柳眼窺人花笑人

觀虞者

到處凌寒冽凡霜不苦心設羅倚郊藪側笠調園林
團餅誑狂狗糲竿逐懶禽以何獲鴻鵠高去入遙岑

阻雨宿北肉山夕佳樓

一夜山房尚老丈溪流橋斷任途微瓜殘雨遮春
色翠蝕雲花水墨局

對雨

詩集下

春誦懶支頤午眠將覺時簷聲頻入枕山色摠供詩
香篆結雲斷芳簾垂露滋近無日應賞花安又空枝
禹王秀才茲若示詩標致健然有世浪之姿無
彫鏤之弊諷詠不乞次韻和呈

茹古含今磨智牙辭源汎湧浩每涯詩曰律外成三
步書在胸中富五車寄語双飞燕新燕子誰憐一老
烟霞即君若治西游策賴使文星照蔀家

秀才惠以三韓之黃毫兩枝副以七言之紅音
一首千里羨耗春、不翅物意交荷乃步芳趾
以展謝矣而已

竹管黃毫蠟色鮮隸書試寫紙窓前珍藏奇法慣君
懿欲掇交通膠漆堅

送岱安之東武

旅况何曾厭路塵吟興到日不過旬讀書欲識每送
恨向取武夷精舍人

偶成

昔攀青嶂仕今伴白雲遊花謝山猶靜笋生露自流
蓮池飛水馬苔壁落天牛夙物雖無意適然從獨幽

寓目

餐後巡簷立病餘拋榻眠狂蜂逐過鳥巢鶻擊飛鷺

春甫連三月。夙花空一年。長為糜麻友。遺世自陶然。

戲記書尾寄贈醫復菴法眼

此人往歲訪余於談之右辭而假去

門外有呼然犬吠聲余驚遣僕觀之曰依庵欠伸之聲也想必失此人厭山中寂實以尔耳

宦遊經歲不勞生。况又取家放性情。老病何當被君

起高窗。門外欠伸聲。

檀特花

園裡奇花檀特種。遠從仙國到長安。芭蕉為葉芦為

幹。點綴丹葩聳蕙蘭。

已丑之歲中秋之夕為靜軒所招登百毫山拜

月

高攀子。伛頤三徑。暫待一輪迎。半秋林壑氣晴。分露
沒乾坤。夜靜露華浮。水涵河漢。跳金餅。山折崑丘煥。
玉樓詩酒。風光應惜別。主人東去。月西流。

夢醒

夢醒過五更。村鼓報期晴。半壁殘燈影。孤床落葉聲。
年羸嫌枕硬。夜冷覺衣輕。懶散居窮僻。自然遂性情。

楓林見月

老紅帶露。又經霜片。吹花映夕陽。林際皎然看葉
色。錦囊綻裂鏡生光。

和蒙菴庭楓

槎牙楓樹奪霞奇，晚色移樵秀數枝。庭院休深弄江葉，風雷應懼化龍時。

謝韶寓所招

曾尋雞黍款容，感情深醪。引攤飯，餽飽供點心。術應超和扁，孝莫忘回參。吾老雖每補，免論君朗吟。

山中即事

山中何所適，真景引枯藜。咏艸充分徑，掠松豬浣泥。月夙殘葉，欲雨淡雲低。到處吾差樂，暫聞南鳥啼。

偶為

步徒蒞前村，啟未入後園。楓衰山色變，柿熟鳥聲喧。

野蕪纏枯葉，葦花生朽根。卑懷聊自遣，詩思與誰論。

雪後

窓外梅梢雪，含開同一如。宿雲封澗壑，寒籟掃庭除。多背卧炉火，撐肱讀道書。既遭睡魔化，髮鬢入華胥。

前是應仲氏，函王之需。寫呈覆案數，扁林才翁。遽見之次，置和更霜兩韵，以取示及。今夫不拘題意，再繼前韵，陳雋永之義，謝眷顧之情。

高調和田更相酬，愧金鳴父絕考亭教。詩繼武城，聲諫艸檜。三重學林去，四輕與君俱。白首感激，寫出情。

同

逢掖三朝兩鬢霜。鳳駮師表老歐陽。筆端有口如溪澗。吐出文虹万丈光。

庚寅歲首用明練子寧元日試筆之韻

元且祭詩仙
故景聯及茲

崇晨起視日曛。妍暖熙然媚景融。群樹啣花爭節序。老樗得壽領春風。書馳筆虎威雄震。酒儋詩神祭祀通。柴火爐邊鳴竈馬。容雜到可與民豐。

寫懷

乾坤曆數在吾躬。髮雪眼霞侵化功。菜餌朝來攻目疾。香山六十八。裴翁

次韵東武林羅山上白

昇平化日曜東方。天地氛氲總致祥。珍重仁春助生氣。儒門高掛太宮羊。

次韵向陽林春試觚

東海風光品物侔。朝宗人共到滄洲。江雲引興報春信。千至詩盟尋兩鷗。

次韵讀耕林春德削筆

歲次商橫提提。下曲鶯声奏綠腰。新詩兼并似聞韶。屏原阮產提提。歲為讀離騷。漱桂椒。

病起

詩集

翠微竹樹間春藹鎖柴關病取休文瘦老增蓬道頑
銀鬢驚白髮艱自對青山身世雖如夢未醒靖閑
寓吳
林岳风光不世情春雲縹緲盪清花遲日永負喧
少惟對松篁聽鳥声

口占

懶性素無智能讀書不負半宵灯胸中有易娛
遊篋叟醬翁真友朋

遊鄰社

洞深潭瀟入膏肓羶老庵喚垣一方神業雲條多綠

梅消三伏度清涼

辛卯七月既望觀諸山列炬

朝設蘭盆供佛子夕燎麻炬送精灵東峯太字北峯
妙黔突熒然連火星

次韵林春德自東武所寄

江左風騷在眼前慙歎寄語遠相傳書音欲繼清秋
雁絃誦雞分斜日蟬氣緊高標凌白帝文戈逸勢浮
玄泉雲松烟萼非人世後鶴巢栖小洞天

即事

掃葉穿松葦養花修菊叢敗鴉天有路遊蝶圃無

詩集

卷

典籍求三益，瘼頑摠五窮。詩班雖至老，恨不似漢詩。

偶為

懶性與山尋，隱約貧窮清寂遠。鬻埃若須交接，何居此剝啄，侵門敢不閉。

靜軒取和再繼前句

天晴道穩若相訪，自移吟榻掃纖埃。雨近重陽催節物，與君併待菊花開。

書吳後園有洞

生涯任自然，閑放以窮年。動水與依手，立園蝶止肩。炊煙宜老屋，返照賸童顛。幽邃兼箕穎，猶通小有天。

題羽林重宗之所藏呂宋真壺并蓮華壺

太祖東照宮所賜

昔年權現頒方物，呂宋官壺寶香。香鳳爪龍牙為細葉，古今不變室蓮房。

志津腋力

大樹家光公所賜

寒青犢自朝傳，莫渡平津使。羅湘玉燭時明，雖匿匝夜應精氣有衝天。

左文字脊刀

太猷家光公所賜

久司京城奉幟府，冷声无入不驚鼓。天与令長共精神，童賴教羽林護東武。

詩集下

及腋力

家光公賜國唐
家網公賜國光

賞賜年來信軼倫，雪霜兩刃做家珍。大環童在潛腰帶，若奔冷光驚鬼神。

若後賜佩力

每所獻者飲於

家光公資大力中力都六柄

自澆玉盃獻堅留，為有餘歡息惠優。六釵尚盛今具在，君臣髮像建陵侯。

右五条之詩為京尹叔倉重宗所乞賜詠

羅浮林先生贈予嗣韻飲亭丈之嘉藻取和再

攀前韻以謝答

翰苑名標絳帳前，半徒受業可長傳。詩依從和望鳴

鶴文變層流見脫蟬，董策千言着繁露。蘊才万斛出翻泉，今宵欲續師雄夢。試弄寒梅立暮天。

梓步向陽教授之形和并韵呈似

平生強學紙窗前，文藻精華稍耐傳。兄弟敏聰如兩驥，老耆憔悴似殘蟬。十年孫戶閉函谷，一味齋廚非德泉。歲尽三餘心不定，番花凡信待春夫。

疊和前韵載履說耕秀文之奇觸

俳体相酸涕九前，他時幸莫使人傳。寫來楷法帝為虎，老去東昏禪查蟬。交道偶思落月，詞源混吐清泉。盡著无頼望東岳，惟見同雲雪裡天。

遊泉涌寺

物候和妍暖怡然癯病身
苔岩攀綠髮花塢蹠紅塵
半醉二三盞曾遊四十春
為僧猶不靜雜客絕同人

過一原

高低過細路芳艸綠萋萋
瓜柳起鶯懶山花逐馬蹄
雲連四明嶺水漲一原溪
誰取樵漁業爰來竟隱栖

即事

俯仰乾坤裡兀然消歲華
自栽三徑菊更喫一瓿茶
欲雨龜鳴竹無風蜂窠花
曾將適軸疾永矢卧烟霞

謝夕佳翁來診

刀圭素術何能尔昨自臥壽今欲起供給園蔬無媿
隅若為筍義覆盆子

疊和前韵并贈覆盆子

雨打露敗聊及尔欲盛筐底強自熟米枯肥瘦飯天
生古墻陰外克結子

紅玉曉濕軟蕞尔顆米擷有枝起形狀雖似功不
何何用蓬蓽懸釣子

大人

前夕夢象外有大人五字即足八韵以
為一章不敢恣大子之賦病餘閑臥陶
遺方

象外有大人主張乾坤裡一舉技群小數步暨万里

詩集

惟匪夸父傳何勝共干氏披襟冠崑崙寒裳汲弱水
晴雲單曝衣岱岳即隱几奔怒雷連與噴氣草木靡
盤古媿蜉蝣童伯方螻蟻遊行玄牝門乘塵永不死
筍

翦芥米如簣洒然滌蕪陶為兒穿地挺過毋倚天高
有節刊青玉无枝着錦袍自從荆蔣徑歲歲蔽蓬蒿
次韻東武林春德所寄

肺疾剩遭嵐瘴鼻缺然垂久繼佳音業冒性敏馳名
擅學富才高用意深无由詩情終不變張高夢想免
相尋博通千古應三孔俱治五經看三林山隱誰傳

及鯉信野詎自愧小虫吟暫依毫素望君切尺表
殘棄水心

欽事林子前此遠惠七律一篇余和而答要君
又賡其韵并和五律三首寄馭於茲五玉七金
声為文者翫於案間珎於席上豈比瓦釜之
鳴為哉不佞久罹羸疾甚乏筆研是以弗克属
和三首独攀前韵以脩文談之丁喙

丁年好景入君句卷卷温然曼玉音慨嘆陵翁結驪
浅追思元亮感情深官途有狩經柴豎老境每緣期
訪尋三迤弄黄寒菊節四明連碧古松林痛憂以病

少餘業詩債欲償多苦吟南趣對人難說及溪山雲水可知心

咏韻家人正之中秋無月詩時蝕

夜魄喪明無可照秋中漠少積陰連清光似愧被曩暗故使痴雲掩晚天

小庠軒為新宅所招

情盤三四客款密緩稱觴夙韻追陶謝家傳學補金談林移短晷芳菊近重陽依旧猶輪奐醉歌祝肯堂

題木樹朝真鶴為叔東尹所句

畋獵有時初獻獲昇平政事贍朝廷東夫幸鶴入仙

鼎便作堯羹延聖齡

見楓通天橋

霜楓飄散梵輪前林影花寒豔色鮮允許遊人醉紅葉西冷橋畔夕陽天

訪金剛傳心神翁自筑府來住持妙心寺

壁積千般十五秋盞簪一夜說西州金剛鼎外浮益渡正法中頭掛錫遊黃卷研精去疏筍紫袍表信解綿裘曹谿密曠傳心印振起宗風煥祖猷

次韵武進翁山中雪夜吟

夜深山雪擁牆根洒竹疎吟入夢魂誰用拜純千方

匹。岳端包括尽乾坤

嗣大醫道安試韻

菜餌修至減髮華。夕燒蒼木自風邪。夕佳樓上繞春
夢。芳草吟成小謝家。

奉賡大僧正省中尊公之歲首奇躑

今茲剗大梵刹

春凡只太刺。土木无雷燕。梵唄破愚暗。仙灯連啓明。
法傳。声速教詩。写貫休情。克洞色林園。徧令巢燕嘗。

陶情 變体

魯臥陳蕃室。常開泄柳門。家童分菜薦。寒雀滿枝喧。
擒藻杯朋友。養花做子孫。夜如破鼉縮。昼似老猿蹲。

真茗燒松实。嗜蔬其菜根。誰知闲世界。別有苦義軒。

送醫燮窩追逐雉充靜軒而嫁江都

独逐江城雁。先花薛洛陽。郵亭施菜物。曉月滌詩腸。
遠望海三島。近看垣一方。老懷別名可。隔參商。

社日松醉翁所訪

東鄰殺牛至。祭神西湖縱。鶴知有客。四九詩仙列。中
堂。八大天王儂。巷陌未時急。南走醉翁。飯路誰家呼。
飲伯先生未及。覓与伶。試把觥船酌。下石。

次韵長頭丸所寄倭什之末字

長頭丸、松永貞德十リ

詞林耆旧馳名擅。咀華嚼實誨不倦。倭歌艶流為童

匹。五端包括尽乾坤

嗣大醫道安試解

葦餌修至，減髮華髮，燒蒼木自，用邪夕，佳樓上，繞春
夢芳草吟成，小謝家

奉賡大僧正，皆由尊公之歲首，奇獨

今茲剗
大梵剗

春凡只太刺，木无雷為，梵唄破愚暗，仙灯速啓明
法傳，声速教詩，写貫休情，克洞色林園，徧令巢燕嘗

陶情 变体

魯臥陳蕃室，常開泄柳門，家童分菜蕙，寒雀滿枝喧
檣藻林朋友，養花做子孫，夜如破鼈縮，昼似老猿蹲

真茗燒松实，嗜蔬其菜根，誰知闲世界，别有古義軒

送醫叟密追逐，難充靜軒，而嫁江都

独逐江城雁，先花薛洛陽，郵亭施菜物，曉月滌詩腸
遠望海三島，近看垣一方，老懷別名可，隔參商

社日松醉翁所訪

東鄰殺牛至，祭神西湖，縱鶴知有客，四九詩仙列，中
堂八大天王，儂巷陌，未時急雨，走醉翁，飯路誰家呼
飲伯先生，未及晚，与伶試把觥，船醕丁石

次韵長頭九所寄倭什

詞林耆旧馳名擅，咀華嚼實詠
倭歌，艶流為童

酒恐可世人安游殿

杏仙摘余倭歌之末字味韻余又次其韻二首

蓬門蒿室遠城市曾慣伯陽了足止槎枒若流洛川
未被梅柳知也可耻

一臥東山耽山水紙被葛衫老行屐猿鶴從來雖愛
吾声聞過情君子耻

放懷

蓮池聚散舟魚浮茅堂低昂玄鳥過山叢溪菜其八
玕七秩未至首陽餓野服角巾輕万鍾千載可笑少
室價隱淪鶴閑暮林述詩律鬼才嘆李賀每值夙寒

愚肺痿偶得晴暖車遊惰枯藜穿雲伴稚童故未倒
林便安臥

寬文十一辛亥三月吉昌

林庄五郎閑版

一 琅 女 嬰 肉 密 歸
冷 口 亦 化 去 冷 滑 元 元
三 回 然 一 飛 入 破 處

善 善 善 善 善
實 見 持 子

