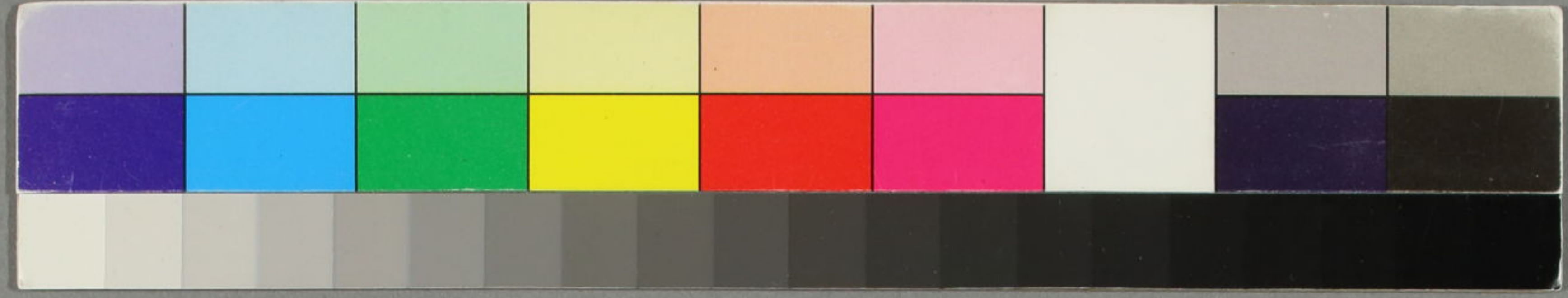


佩文齋詠物詩選

坤





佩文齋詠物詩選

館機樞卿

鈔錄



舟類

五言律

泛永嘉江百暮迴舟

唐張子容

無雲天欲暮，輕鷁大江清。
歸路煙中遠，迴舟月上行。
傍潭窺竹暗，出嶼見沙明。
更值微風起，乘流綠管聲。

舟中

唐杜甫

風餐江柳下，雨卧驛樓邊。
結纜排魚網，連檣並米船。
今朝雲細薄，昨夜月清圓。
飄泊南庭老，祇應學水仙。

賦得的的帆向浦

唐司空曙

向浦參差去，隨波逶迤還。
初移芳草裏，正在夕陽間。
隱映迴孤驛，微明出亂山。
向空看不盡，歸思滿江關。

秋夜船行

唐嚴維

扁舟時屬暝，月上有餘輝。
海燕秋還去，漁人夜不歸。
中流何寂寂，孤棹也依依。
一點前邨火，誰家未掩扉。

放船

宋朱子



浩蕩清江水，依微綠樹風。解維春雨外，弭棹夕陽中。江草生新徑，巖花點舊叢。詩翁不愁思，逸興杳何窮。

雨篷

明 高啓

楚雨滿汀洲，瀟瀟灑客舟。夢驚孤枕夜，愁掩一篷秋。葦葉寒相戰，灘聲暗共流。此時湘浦上，同聽只沙鷗。

舟泊

明 僧善學

江靜雨初收，湖光滑似油。岸如隨棹轉，山欲趁波流。牽輿多浮芥，忘機足野鷗。夜聞漁父笛，吹破一天秋。

七言律

小舫

唐 白居易

小舫一艘新造了，輕裝梁柱應安蓬。深坊靜岸遊應遍，淺水低橋去盡通。黃柳影籠隨棹月，白蘋香起打頭風。慢牽欲傍櫻桃泊，借問誰家花最紅。

舟行即事

唐 杜荀鶴

年少鬢鬢雪欲侵，別家三日幾般心。朝隨買客憂風色，夜逐漁翁宿葦林。秋水鷺鷥飛紅蓼，晚暮山猿叫白雲。深

重陽酒熟菜黃紫，却向江頭倚棹吟。

舟中曉賦

宋 陸游

木落霜清，水鳥呼，扁舟夜泊古城隅。吹殘畫角，鐘初動，低盡寒空。斗欲無，浪迹已同鷗。境界遠遊方羨，鴈程途高，檣健席從今始，歷徧三湘與五湖。

題王煮石推蓬圖

明 錢宰

粲粲晴林截素霓，夢回何處覓新題。畫檐壓檻江南屋，短棹推篷雪後谿。落月欲分花上下，春風不隔柳高低。何當一見冰霜表，放筆孤山煙水西。

五言絕句

北澗泛舟

唐 孟浩然

北澗流恒滿，浮舟觸處通。沿洄自有趣，何必五湖中。

江行

唐 錢起

霽雲疎有葉，雨浪細無花。穩放扁舟去，江天自有涯。

其二

帆翅初張，處雲鵬怒翼同。莫愁千里路，自有到來風。

其三
睡穩葉舟輕，風微浪不驚。
人居蘆葦岸，終夜動秋聲。

江行

唐

陸龜蒙

酒旗菰葉外，樓影浪花中。
碎帆張數幅，惟待鯉魚風。

月夜泛舟

唐

僧法振

西塞長雲盡，南湖片月斜。
漾舟人不見，卧入武陵花。

舟中

金

王貞

河伯夸秋漲，舟人健晚涼。
櫓聲搖落日，山氣鬱蒼蒼。

過吳城山

明

汪廣洋

夜過吳城下，不眠閒倚窗。
沂流雙櫓健，搖月下西江。

放船

明

方太古

放船春水慢，繫纜柳條青。
去去江邛近，風吹魚網腥。

六言絕句

舟中

明

鮑楠

野渡溶溶春水夕，陽點點寒鴉欹。
乃

數聲何處行人一棹天涯

七言絕句

東魯門泛舟

唐

李白

日落沙明天倒開，波搖石動水縈回。
輕舟泛月尋谿轉，疑是山陰雪後來。

江上晚泊

唐

左偃

寒雲淡淡天無際，片帆落處沙鷗起。
水闊風高日復斜，扁舟獨宿蘆花裏。

江帆

唐

羅鄴

別離不獨恨蹄輪，渡口風帆發更頻。
何處青樓方凭檻，半江斜日認歸人。

淮中晚泊犢頭

宋

蘇舜欽

春陰無野草，青青時有幽花一樹明。
晚泊孤舟古祠下，滿川風雨看潮生。

戲贈米元暉

宋

黃庭堅

萬里風帆水著天，麝煤鼠尾過年年。
滄江靜夜虹貫月，定是米家書畫船。

舟行絕句

宋

張耒

渡頭煙雨欲昏天，灣畔枯桑繫客船。
風打蓬窗秋浪急，一杯寒酒夜深眠。

水口行舟

宋

朱子

昨夜扁舟雨一蓑滿江風浪夜如何
今朝試卷孤篷看依舊青山綠樹多

北關買舟

元 尹廷高

北關門外柳青青間寄江南第一程
別酒未闌山鳥唱短篷撐夢過臨平

晚權

元 周 權

白水青林蕩曉晴野禽樹底向人鳴
東風十幅蒲帆飽快試淮南第一程

晚渡

周 權

離離野樹綠生煙灼灼山花爛欲然
酌酒人歸春渡寂柳根閒繫夕陽船

湖邨菴即事

元 僧維則

竹根吠犬隔谿西湖鴈聲高木葉飛
近聽始知雙鷁響一燈浮水夜船歸

蘭谿棹歌

明 汪廣洋

野鳧晴蹋浪棹平越上人家住近城
箬葉裹魚來換米松舟一箇似梭輕

舟過黃陵廟

明 詹 同

黃陵廟下倚船窗水淺沙平屬玉雙
山外斷雲寒日晚半篷殘雪下湘江

狩獵類

五言古

出獵

唐 太宗

楚王雲夢澤漢帝長楊宮豈若因農
暇關武出轡高三驅陳銳卒七萃列
材雄寒野霜氣白平原燒火紅調戈
夏服箭羽騎綠沈弓怖獸潛幽壑驚
禽散翠空長煙晦落景灌木振嚴風
所為除民瘼非是悅林叢

同羣公出獵海上

唐 高 適

畋獵自古昔况伊心賞俱偶與羣公
遊曠然出平蕪層陰漲溟海殺氣窮
幽都鷹隼何翩翩馳騁相傳呼豺狼
窟榛莽麋鹿羅難虞高鳥下駢弓困
獸鬪匹夫塵驚大澤晦火燎深林枯
失之有餘恨獲者無全軀咄彼工拙
間恨非指蹤徒猶懷老氏訓感歎此
歡娛

獵城南

金 元好問

翩翩游俠兒白馬如匹練朝出城南
獵暮趁軍中宴北平有真虎愛惜腰
間箭

風文錄承勿寺壁狩獵

百字

七言古

行行且遊獵篇 唐 李白

邊城兒生年不讀一字書但將遊獵
誇輕趨塞馬秋肥宜白草騎來躡影
何矜騎金鞭拂雪揮鳴鞘半酣呼鷹
出遠郊弓彎滿月不虛發雙鷗迸落
連飛騎海邊觀者皆辟易猛氣英風
振沙磧儒生不及遊俠人白首下帷
復何益

五言律

觀獵 唐 李白

太守耀清威乘閑弄晚暉江沙橫獵
騎山火遶行圍箭逐雲鴻飛鷹隨月
兔飛不知白日暮歡賞夜方歸

觀徐州李司空獵 唐 張祜

曉出郡城東分圍淺草中紅旗開向
日白馬驟迎風背手抽金劍翻身控
角弓萬人齊指處一鴈落寒空

七言律

觀浙西府相政遊 唐 韋莊

十里旌旗十萬兵等閑遊獵出軍城

紫袍日照金鸞關紅旆風吹畫虎旗
帶箭彩禽雲外落避鵬寒兔月中驚
歸來一路笙歌滿更有仙娥載酒迎

觀獵

韋莊

苑牆東畔欲斜暉
苑穿花兔正肥
公子喜逢朝罷日將軍誇換戰時衣
鵲翻錦翅雲中落犬帶金鈴艸上飛
直到四郊高鳥盡盡掉鞍齊向國門歸

七言絕句

觀獵

唐 王昌齡

角鷹初下秋草稀鐵驄拋鞚去如飛
少年獵得平原兔兔馬後橫捎意氣歸

灤京雜詠

元 楊允孚

羽擲山陰射白狼太平天子狩封疆
峰巒頻轉丹樓穩輦輅初停白晝長
其二

月出王孫獵兔忙玉驄拾矢戲沙場
皮囊乳酒羅鍋肉奴視山陰對角羊
射類

五言排律

玄武門侍射 唐 張說

佩文齋詠物詩選 射

高十一

射觀通玄闕，兵欄闕御筵。離弧月半，
上畫的暈重，圓昇后神幽。贊靈王法
暗傳，貫心精四返，飲羽妙三聯。雪鶴
來銜箭，星麟下集弦。一逢軍宴，洽萬
慶武功宣。

七言律

射柳

元 張弘範

年少將軍耀武威，人如輕燕馬如飛。
黃金箭落星三點，白玉弓開月一圓。
簫鼓聲中驚霹靂，綺羅筵上動光輝。
回頭笑殺無功子，羞對薰風脫錦衣。

端午日賜觀射柳

明 王 英

鳳皇城上駐龍旂，瑞日含光耀紫微。
淡蕩蒲風初應節，細縕花氣半薰衣。
仗前新築麒麟苑，雲外遙開虎豹圍。
先看聖孫來試馬，指麾兵陣合天機。

其二

鳴蕭伐鼓催飛鞚，列陣行雲擁翠華。
競挽離弓如月滿，盡摧楊柳向風斜。
因知上將皆猿臂，總道諸軍勝虎牙。
莫羨天山曾獻巧，射生今已靜邊沙。

五言絕句

觀騎射

李 益

邊頭射鵬將走馬，出中軍遠見平原。
上翻身向暮雲。

七言絕句

少年行

唐 令狐楚

家本清河住五城，須憑弓箭得功名。
等閒飛鞚秋原上，獨向寒雲試射聲。

五言古

我有

元 張 憲

我有駢角弓，百步能破的。力強不受
繁材美，陋越棘。時能斃飛將，萬騎莫
敢逼。翻翻鐵絛箭，刻刻金爪鏑。鼓寒
霜氣重，應手響霹靂。豈惟射渠魁，眼
中已無敵。雄哉西轡韃，儼若左右翼。
時來亦大用，不偶直暫塞。我弓雖少，
置未許楚人得。

五言律

射弓次寄彭城四君

宋 林 逵

襟袵貂斜，晴窗鸞水。涯前翎沈白，雪貼暈破微霞。氣為傍觀，世言因決。勝誇鈿釵金捍鼓，更憶五侯家。

五言絕句

奉和詠弓

唐 楊師道

霜重麟膠勁，風高月影圓。鳥飛隨帝輦，鴈落逐鳴弦。

刀類

七言古

日本刀歌

宋

歐陽脩

昆夷道遠不復通，世傳切玉誰能窮。寶刀近出日本國，越賈得之滄海東。魚皮裝貼香木鞘，黃白間雜鏽與銅。百金傳入好事手，佩服可以褻妖凶。傳聞其國居大島，土壤沃饒風俗好。其先徐福詐秦民，採藥滄留非童老。百工五種與之居，至今器玩皆精巧。前朝貢獻屢往來，士人往往工詞藻。徐福行時書未焚，逸書百篇今尚存。令嚴不許傳中國，舉世無人識古文。先王大典藏蠻貊，滄波浩蕩無通津。

令人感激坐流涕，鏞澀短刀何足云。

佩刀行

明

徐尊生

神人藏舟半天裏，絕壑谿澗露舟尾。鋒然有物墮中霄，八觚稜峭長尺只。野僧拾之歸張公，化為天鳩蒼精龍。不知何世何年閔，奇氣刺犀斷虎一。且生神通魑魅却，走妖邪空張公佩。到蓬萊殿天上，羣仙驚未見青絲緜。懸白玉環當畫，孤光搖冷電為君淬。厲向盤根縱有青萍何足羨，他年辭榮歸浙山莫行。金華赤松間精靈感會，霹靂吼便恐飛去無時還。

五言律

刀

唐

李嶠

列辟鳴鸞至，惟良佩犢旋。帶環疑寫月，引鑑似含泉。入夢華梁上，藏鋒彩筆前。莫驚開百鍊，特擬定三邊。

五言古

寶劍

梁

吳均

我有一寶劍，出自昆吾谿。照人如照水，風波不可測。

永切玉如切泥，鐔邊霜凜凜匣上風。
淒淒寄語張公子，何當來見攜。

陳陰鏗

清池自湛澹，神劍久遷移。無復連星氣，空餘似月池。
夾篠澄深沫，含風結細漪。唯有蓮花萼，還想匣中雌。

唐劉長卿

龍泉間古匣，苔蘚淪此地。何意久藏鋒，翻令世人棄。
鐵衣今正澀，寶刃猶可試。儻遇拂拭恩，應知剗犀利。

唐白居易

拾得折劍頭，不知折之由。一握青蛇尾，數寸碧峰頭。
疑是斬鯨鯢，不然刺蛟蚪。欽落泥土中，委棄無人收。我有鄙介性，好剛不好柔。
勿輕直折劍，猶勝曲全鉤。

七言古

唐郭元振

君不見昆吾鐵冶飛炎煙，紅光紫氣俱赫然。良工鍛鍊凡幾年，鑄得寶劍名龍泉。
龍泉顏色如霜雪，良工咨嗟歎奇絕。琉璃玉匣吐蓮花，錯鏤金環映明月。
正逢天下無風塵，幸得周防君子身。精光黯黯青蛇色，文章片片綠龜鱗。
非直結交遊俠子，亦曾親近英雄人。何言中路遭棄捐，零落漂淪古獄邊。
雖復塵埋無所用，猶能夜夜氣衝天。

歎奇絕，琉璃玉匣吐蓮花，錯鏤金環映明月。正逢天下無風塵，幸得周防君子身。精光黯黯青蛇色，文章片片綠龜鱗。非直結交遊俠子，亦曾親近英雄人。何言中路遭棄捐，零落漂淪古獄邊。雖復塵埋無所用，猶能夜夜氣衝天。

宋蘇軾

武昌銅劍歌
雨餘江清，風卷沙，雷公躡雲捕黃蛇。蛇行空中如扛矢，電光煜煜燒蛇尾。或投以塊，鏗有聲雷飛上天。蛇入水上，青山如削鐵。神物欲出，山自裂。細看兩脅生碧花，猶是西江老蛟血。蘇子得之，何所為。削絃彈，斂詠新詩。君不見，凌煙功臣長九尺，腰間三尺高。挂頤。

五言律

唐杜甫

致此自僻遠，又非珠玉裝。如何有奇怪，每夜吐光芒。虎氣必騰上，龍身寧久藏。風塵苦未息，持汝奉明王。

寶劍篇 唐 劉長卿

寶劍不可得，相逢幾許難。今朝一度見，赤色照人寒。匣裏星文動，環邊月影殘。自然神鬼伏，無事莫空彈。

七言絕句

詠劍 明 沈貞

三尺精靈夜吐輝，曾聞天上化龍飛。千金漫落英雄手，不斷人間是與非。權衡度量類。

五言律

賦得秤送孟孺卿 唐 包何

願以金錘秤，因君贈別離。鈞懸新月吐，衡直衆星隨。掌握須平執，錙銖必盡知。由來投分審，莫放弄權移。

五言排律

奉和中和節詔賜公卿尺 唐 裴度

陽和行慶賜，尺度為臣工。荷寵衆佳節，傾心立大中。短長思合製，遠近貴依同。初仰裁成德，將酬分寸功。作程施有用，垂範播無窮。願承延洪壽，千

春奉聖躬

七言絕句

天秤 明 郭登

體物何曾有，重輕相若因。爾號阿衡誰，多誰少皆公。論纜有些兒，便不平寶玉類。

五言古

古風 唐 李白

宋國梧臺東，野人得燕石。誇作天下珍，却哂趙王璧。趙璧無繒燕石非，貞真流俗多錯誤。豈知玉與珉。

五言排律

賦得白珪無玷 唐 辛洪

片玉表堅貞，逢時實自呈。色鮮同雪白，光潤奪冰清。皎皎無瑕玷，錚錚有佩聲。崑山標重價，垂棘振香名。抱璞心常苦，全真道未行。琢磨欣大匠，還冀動連城。

賦得夏玉有餘聲 唐 管雄甫

夏玉音難盡，疑人思轉清。依稀流戶牖，髣髴在檐楹。更逐松風起，還將澗

珠

水并樂中如舊曲，天際轉餘聲。漂管浮煙遠，溫柔入耳輕。想如君子佩，時得上堂鳴。

五言絕句

詠水精

唐 韋應物

映物隨顏色，含空無表裏。持來向明月，的皜愁成水。

詠珊瑚

韋應物

絳樹無花葉，非石亦非瓊。世人何處得，蓬萊頂上生。

詠琉璃

韋應物

有色同寒冰，無物隔纖塵。象筵看不見，堪將對玉人。

水精

唐 王建

映水色不別，向月光還度。傾在荷葉中，有時看是露。

珠類

五言古

古樂府

元 黃清老

君好錦繡段，妾好明月珠。錦繡可為服，服美令人愚。不如珠夜光，可以照

讀書

五言排律

省試驪珠詩

唐 耿漳

是日重淵下，言探徑寸珠。龍鱗今不逆，魚目也應殊。掌上星初滿，壘中月正孤。酬恩光莫及，照乘色難踰。欲問投人否，先論按劍無。儻憐希代價，敢對此水壺。

賦得暗投明珠

唐 崔藩

至寶看懷袖，明珠出復收。向人光不定，離掌勢難留。皎澈虛臨夜，孤圓冷墜秋。徐來驚月落，疾轉怕星流。有淚甘瑕棄，無媒自暗投。今朝感恩處，將欲報隋侯。

賦得水懷珠

唐 莫宣卿

長川含媚水，波底孕靈珠。素魄生蘋末，圓規照水隅。淪漣水彩動，蕩漾瑞光鋪。夜迴星同貫，秋清岸不枯。江妃思在掌，海客亦忘軀。合浦當還日，恩情信已敷。

被褐懷珠玉

宋 黃庭堅

國士懷珠玉，通津不易杠。橫臧心有待，褐短義難降。寶唾歸青簡，晴虹貫夜窓。直言方按劍，豈是故迷邦。彈雀輕千仞，連城買一雙。安知藍縷底，明月弄寒江。

七言絕句

遊仙

明

湯穎績

掛樹蒼猿朗朗呼，薜侵石壁字模糊。癡龍領下珠如月，照見囊中五嶽圖。

嘉靖宮詞

明

李 峯

小車飛曳向玄都，翠羽金翹笑自扶。玉螭橋邊長日市，內官爭買大秦珠。

金類附銀

五言律

金

唐

李 嶠

南楚標前貢，西秦識舊城。祭天封漢嶺，擲地警孫聲。向日披沙淨，含風振鐸鳴。方同楊伯起，獨有四知名。

銀

李 嶠

思婦屏輝掩，遊人燭影長。玉壺初下箭，桐井共安牀。色帶明河色，光浮滿

月光靈山有珍寶，仙闕薦君王。

五言排律

賦得金在鎔

唐

白行簡

巨橐方鎔物，洪爐欲範金。紫光看漸發，赤氣望逾深。皎熱晴雲變，煙浮畫景陰。堅剛由我性，鼓鑄任君心。踴躍徒標異，沈潜自可欽。何當得成器，待叩向知音。

七言絕句

路入金州江中作

唐 方 干

棹尋椒岸，縈迴去數里。時逢一兩家，知是從來貢金處。江邊牧豎亦披沙。

雜詠

明

張 治

紫宸宮闕九天開，中使傳宣殿裏來。紅玉雕盤宮錦覆，上公含笑賜金回。

錢類

七言律

金錢卜散

元

楊維禎

紫姑壇上祝方兄，忽聽呼盧擲地聲。星斗未分牛女會，陰陽先判兩雲生。青蚨孕子寧無兆，玉蝶化身仍有情。

佩文韻府 錢類 錦綺

寶鏡重圓三五夜好磨半月問虧盈

丙子九月工部奏進萬曆制錢

式樣賜講官六人各一錠

明 于慎行

漢苑新成少府錢萬年寶曆亦文鑄

青鳧出冶銅官奏黃紙題名玉署傳

趙壹囊空留暫滿東方俸薄賜常偏

五侯甲第虛成垆未擬儒臣受罷年

錦綺類

五言古

領邊繡

梁 沈約

織手製新奇刺作可憐儀縈絲飛鳳

子結縷坐花兒不聲如動吹無風自

裏枝麗色倘未歇聊承雲鬢垂

五言律

錦

唐 李嶠

漢使中車速河陽步障陳雲浮仙石

日霞滿蜀江春機迴迴文巧紳兼束

髮新若逢楚王貴不作夜行人

五言排律

賦得臨風舒錦

唐 蕭昕

麗錦匹云終檐檐展向風花開翻覆

翠色亂動搖紅縷散悠揚裏文迴照

灼中低垂疑步障吹起作晴虹既與

丘遲夢深知卓氏功還鄉將製服從

此表亨通

七言律

度順之以紫霞綺遠贈以詩答

唐 白居易

千里故人心鄭重一端杏綺紫氈氳

開絨日映晚霞色滿幅風生秋水文

為褥欲裁憐葉破製裘將剪惜花分

不如裁作合歡被寤寐相思如對君

大名文濟王賜重絲二端賦謝

元 薩都刺

夜夢東南五色雲曉聞使者已臨門

府中重遣年前賜幕下多承望外思

芝州暖霞浮露彩藕絲秋水織霜痕

何因得侍西園宴宮錦淋漓獻壽樽

五言絕句

錦

唐 薛瑩

軋軋弄寒機功多力漸微惟憂機上

錦不稱舞人衣

布帛類

五言古

素絲

唐 陸龜蒙

園客麗獨幽詩人吟五綬如何墨子見反以悲途窮我意豈如是願參天地功為綫補君袞為紋繫君桐左右脩闕職官商還古風端然潔白心可與神明通

七言古

白絲行

唐 杜甫

線絲須長不須白越羅蜀錦金粟尺象牀玉手亂殷紅萬草千花動凝碧已悲素質隨時染裂下鳴機色相射美人細意熨帖平裁縫減盡針線跡春天衣著為君舞蛺蝶飛來黃鸝語落絮遊絲亦有情隨風照日宜輕舉香汗清塵汚顏色開新合故置何許君不見才士汲引難恐懼棄捐忍羈旅

五言律

羅

唐 李嶠

妙舞隨裾動行歌入扇清蓮花依帳發秋月墜惟明雲薄衣初捲蟬飛翼轉輕若珍三代服同擅綺紈名

布

李嶠

御績創義皇繼冠表素玉瀑飛臨碧海火流擅炎方孫被登三相劉衣闡四方符因春斗粟來曉棟華芳

七言絕句

絞綃

唐 吳融

雲伊片段月供光貧女寒機枉自忙若道不貧能致此海邊何事有扶桑

高氏妙惠素羅

元 鄭允端

雪色香羅照眼明阿兄寄贈見深情明朝急為裁春服相約麻姑禮上清

寄絹陳雲泉

明 陸武

白米新炊夜夜香精牀應聽雨淋浪只愁濕却陶公葛為寄官家壓酒囊

五言古

黃葛篇

唐 李白

風

黃葛生洛谿，黃花自綿幕。青煙蔓長條，繚繞幾百尺。閨人費素手，采緝作絳綵。縫為絕國衣，遠寄日南客。蒼梧大火落，暑服莫輕擲。此物雖過時，是妾手中跡。

題耕織圖

元 趙孟頫

池水何洋洋，漚麻水中央。數日麻可取，引過兩手長。織絹能幾時，織布已復忙。依依小兒女，歲晚歎無裳。布襦不掩脛，念之熱中腸。朝絹滿一籃，暮絹滿一筐。行看機中布，計日漸可量。我衣苟已成，不憂天早霜。

七言律

答甘允從寄海東白紵

元 虞集

海國練衣雪色明，寄將千里見高情。著隨野鶴渾相稱，行近沙鷗亦不驚。江露滿船歌醉起，爐煙搗袖憶詩成。秋風遊子偏愁子，誰采芙蓉共晚晴。

五言絕句

山居

唐 鮑溶

窈窕垂澗蘿，蒙茸采葛花。鴛鴦憐碧水，照影舞金沙。

石門曲

明 王穉登

蠶成桑葉空，門前青苧長。一半織郎衣，一半結魚網。

七言絕句

邨行

金 郭邦彥

棗花初落路塵香，燕掠麻池乍頰頰。一片雲陰遮十頃，賣瓜棚下午風涼。

其二

芥葉蘆花岸，兩邊釣谿石。畔落孤鷺小，畦引入平流水。麻稈森森已拍肩，冠簪類。

五言律

翻著葛巾呈趙尹唐 張說
昔日接羅倒，今我葛巾翻。宿酒何時醒，形骸不復存。忽聞有佳客，躡步出閒門。桃花春在滿，誤識武陵源。

酬賀四贈葛巾之作

唐 王維

野中傳惠好，茲貺重兼金。嘉此幽棲

物能齊隱吏，心早朝方覽。挂晚沐復來，簪坐覽。思君共入林。

詠白油帽送客 唐 錢起

薄質慚加首，微陰幸庇身。卷舒無定日，行止必依人。已沐脂膏惠，寧辭雨露頭。雖同客衣色，不染洛陽塵。

答友人惠牙替 唐 章孝標

牙替不可忘，來處隔炎方。截得半輪月，磨成四寸霜。曉辭梳齒膩，秋入髮根涼。好是紗巾下，織織錐出囊。

酬惟喬贈巾 明 薛蕙

野中初著日，心賞竟朝曛。試正行窺水，從敲回看雲。坐翻嫌月露，出每避塵氛。顧影還相笑，風流媿使君。

七言律

以紗巾寄魯望因而有作 唐 皮日休

周家新樣替三梁，頭中起後髮偏宜。白面即掩斂乍疑，裁黑霧輕明渾似戴。玄霜今朝定見看，花側明日應聞度。酒香更有一般君，未識虎文中在。

絳霄房

友人遺華陽巾 唐 闕名

剪霧裁煙勝角冠，從玉洞五雲端。醉空薤葉敲斜影，穩稱菱花仔細看。野客愛留龍鶴髮，谿翁爭乞配魚竿。真仙首飾勞相寄，塵土翻慚戴去難。

謝人惠雲巾 宋 蘇軾

燕尾稱呼理未便，剪裁雲葉却天然。無心只是青山物，覆頂空羅紫府仙。轉覺周家新樣俗，未容陶令舊名傳。鹿門佳士勤相贈，黑霧玄霜合比肩。

謝戴文瓚僉院惠巾帽 元 陳高

細結天須染色新，使君持贈意偏真。玉川便易煎茶帽，元亮還拋漉酒巾。影墮永波浮晚照，黑遮霜鬢隔秋塵。深慚欲報無瓊玖，感戴寧忘拂拭頻。陵祀歸得賜，煖耳詩和方石韻。

明 李東陽

烏紗巾上透涼，一髮君恩力未辭。賜煖官貂同日戴，冒寒郊馬有人騎。

耳聞明主如絲詔心似窮民挾纊時
明白玉階還再拜羔羊重續退公詩

七言絕句

答元八遺紗帽 唐 張籍

黑紗方帽君邊得稱對山前坐竹牀
惟恐被人偷樣剪不曾閒戴出書堂

華陽中

唐 陸龜蒙

蓮花峰下得佳名雲褐相兼上鶴翎
須是古壇秋霽後靜焚香炷禮寒星

澠酒中

陸龜蒙

靖節高風不可攀此中猶墜凍醪間
偏宜雪夜山中戴認取時情與醉顏

小遊仙

唐 曹唐

昨夜相邀宴杏壇等閒來醉走青鸞
紅雲塞路東風緊吹綻芙蓉碧玉冠
衣類

五言古

新製布裘 唐 白居易

桂布白似雪吳綿軟於雲布重綿且
厚為裘有餘溫朝擁坐至暮夜覆眠
遠足誰知嚴冬月肢體暖如春中夕

忽有念撫裘起遊巡丈夫貴兼濟豈
獨善一身安得萬里裘蓋裘周四垠
穩暖皆如我天下無寒人

黑裘

宋 王禹偁

野蠶自成繭綠密為山綯此物產何
許萊夷負海州一端重數斤裁染為
黝裘守黑異華侈崇儉非輕柔熏香
則無取風雪曾何憂朝可奉冠帶夜
以為衾裯晏嬰三十年庶幾跡相侔
季子歎貂獎吾服已為優不恥狐貉
者亦當師仲由况我屢遷謫行採賡
歌謳映髮垂鷲頂植杖昂鳩頭袖寬
可以舞老農即為儔不曳銀臺門任
爾爭封侯

七言古

雪軒高士以白紵製服作歌戲
贈 元 周 權

經水緯玉紛縱橫三盞寒露方織成
曉機裂下不敢翫一道雪瀑來中庭
天然精潔不可沈犀塵麝粉慚吳綾
製成素服輕於雪雅稱仙官鏘珮玦

星斗離離夜插椽，高興飄飄白銀關。
乘風便控紫鸞車，瓊簫吹落蓬萊月。

裁衣行

明 劉秩

裁衣須裁短短衣，短衣上馬輕如飛。
縫袖須縫窄窄袖，窄袖彎弓不礙肘。
短衣窄袖樣時新，殷勤寄與從軍人。
願郎著衣便弓馬，破敵長驅古城下。
明年佩印披紫緋，裁衣不比從軍時。

五言律

端午日賜衣

唐 杜甫

宮衣亦有名，端午被恩榮。
細葛含風軟，香羅疊雪輕。
自天題處濕，當暑著來清。
意內稱長短，終身荷聖情。

敬裝

元 楊戴

寂寞牛衣子，能無敝緇袍。
塵埃須浣濯，蟣蝨費爬搔。
意味存雞肋，寒涼視馬毛。
千金既銷鑠，猶聽朔風號。

謝賜衣

明 高啟

臘呼遙捧賜，拜服望蓬萊。
香帶爐煙下，光迎扇月開。
奇文天女織，新樣內官裁。
被澤徒深厚，慚無奪錦才。

七言律

元九以紵絲布白輕裕見寄製成衣服以詩報之 唐 白居易

綠絲文布素輕裕，珍重京華手自封。
貧友素勞君寄附，山妻親為我裁縫。
袴花白似秋雲薄，衫色青於春艸濃。
欲著却休知不稱，折腰無復舊形容。
聞行簡恩賜章服喜成長句寄之 白居易

吾年五十加朝散，爾亦今年賜服章。
齒髮却同知命歲，官銜俱是客曹郎。
榮傳錦帳花聯喜，綵動綾袍鴈趁行。
大抵著緋空老大，莫嫌秋鬢數經霜。

故衫

白居易

蘭淡緋衫稱老身，半披半曳出朱門。
袖中吳郡新詩本，襟上杭州舊酒痕。
殘色過梅看向盡，故香因洗嗅猶存。
曾經爛熳三年著，欲棄空箱似少恩。
訓樂天得積所寄紵絲布白輕裕製成衣服以詩報之 唐 元稹

溢城萬里隔巴庸，紵薄綵輕共一封。
腰帶定知今瘦小，衣衫難作遠裁縫。
惟愁書到炎涼變，忽見詩來意緒濃。
春草綠茸雲色白，想君騎馬好儀容。

歸鄉蒙賜錦衣 唐 翁承贊

九重宣旨下丹墀，面對天顏賜錦衣。
中使擎來三殿曉，寶箱開處五雲飛。
德音耳聽君恩重，金印腰懸已力微。
更待臨軒陳鼓吹，星軺便指故鄉歸。

戊寅正月進講賜大紅織成緞 明 于慎行

衣一襲 明 于慎行

講殿朝朝聖渥頻，賜衣又見出楓宸。
織成共識金梭巧，貢到初開錦樣新。
色借宮雲紅近日，香浮仙珮暖宜春。
垂裳幸值軒唐理，補袞無勞媿許身。

七言絕句

花褐裘 唐 張籍

對織芭蕉雪毳新，長縫衫袖窄裁身。
到頭須向邊城著，消得秋風稱獵塵。

戲題試衫 唐 司空圖

朝遊畫說入空紫，洞府應無鶴著緋。

從此玉皇須破例，染霞裁賜地仙衣。

元宮詞 明 朱有燬

閭闔門開擁鉞旄，千官侍立曉星高。
尚衣欲進虬龍服，錯捧天鵝織錦袍。

貞裕初夏 明 邵亨貞

雨過深林竹筍肥，渡頭風急柳花飛。
柴門不掩綠陰靜，人在閒窓試苧衣。

小景 明 祝允明

濃雲壓嶺雨初至，蜜葉障林風更多。
只有漁翁釣了事，一枝圓笠半肩蓑。

題納衣 明 陸樹聲

解組歸來萬事捐，盡將身世付安禪。
披來戒衲渾無事，不向歌姬為乞緣。

裁衣 明 董少玉

芙蓉江北雁飛飛，燕子磯邊人未歸。
只怕沈郎腰已瘦，遲迴難寄舊時衣。
履烏類

五言排律

賦得履 明 高啟

穩稱遊方脚，新編楚岸蒲。
滑欺峰頂石，危怯世間途。
輕曳愁妨蟻，高飛笑

風衣青水勿詩選 履烏 屏障 百字

化鳧上堂聲每衆度嶺影還孤著處
朝行道拋時夜結趺空山欲相訪落
葉去蹤無

七言律

謝入惠方鳥

宋

蘇軾

烏鞞短鞞格粗疎古雅無如此樣殊
妙手不勞盤作鳳輕身只欲化為鳧
魏風褊儉堪羞葛楚客豪華可笑珠
擬學梁家名解脫便於禪坐作跏趺

謝僧惠蒲履

元

張昱

丈夫此日可徒行蒲履深煩遠寄情
除是高僧求易得自非巧手織難成
春來見客身差健老去看花步覺輕
他日袈裟如過我定須著此出門迎

七言絕句

謝雲居山人草鞋

宋

張詠

雲居山客草為鞋路轉千峰此寄來
昨日公餘偷步躡萬端心緒憶天台
屏障類 五言律

詠屏風

唐

袁恕已

綺閣雲霞滿芳林草樹新鳥驚疑欲

曙花笑不關春山對彈琴客谿留垂
釣人請看車馬路行處有風塵

詠舊屏風

唐

姚合

時人嫌古畫倚壁不曾收雨滴膠山
斷風吹絹海秋殘雲飛屋裏片水落
牀頭尚勝殘花鳥君能補綴不

五言排律

水墨障子

唐

李洞

若非神助筆硯水恐藏龍研盡一寸
墨掃成千仞峰壁根堆亂石牀鏤種
枯松岳麓穿因鼠湘江綻為蠶挂衣
嵐氣濕夢枕浪頭春只為少顏色時
人著意慵

七言律

觀山水障子

唐

伍高

功績精妍世少倫圖時應倍用心神
不知草木承何異但見江山長帶春
雲勢似離巖底石浪花如動岸邊蘋
更疑獨泛漁舟者便是其中舊隱人

七言絕句

屏風

唐

李商隱

風之聲水之聲

百五

六曲連環接翠帷，高樓半夜酒醒時。
掩燈遮霧密如此，雨落月明俱不知。

寒林石屏 唐 僧無悶

草堂無物件，身閒惟有屏。風枕簟間，
本向他山求得，石却於石上看他山。

五言古

詠幔 齊 王 融

幸得與珠綴，幕塵君之楹。月映不辭，
卷風來，輒自輕。每聚金爐氣，時駐玉
琴聲。但願置尊酒，蘭缸當夜明。

賦得珠簾 隋 盧思道

鑑帷明欲斂，照檻色將晨。可憐疎復，
密隱映，當窓人。浮清帶遠吹，含光動，
細塵。落花時，屢拂會待玉階春。

五言律

賦簾 唐 太 宗

參差垂玉闕，舒卷映蘭宮。珠光搖素，
月竹影亂清風。彩散銀鈞上，文斜桂
戶中。惟當雜羅綺，相與媚房櫳。

帷 唐 李 適

夕閉先生戶，高褰太守車。羅將翡翠，
合錦逐鳳凰。舒明月，彈琴夜清風。入
幌初方知，決勝策黃石。受兵書。

破幌 宋 張 耒

破幌一點白，卧知千里明。低牕通雪，
氣高木尚風。聲傳警軍城，靜鳴鐘梵。
利清高眠尋，斷夢鄰樹已鳥驚。

五言排律

簾 唐 杜 牧

徒云逢剪削，豈謂見偏裝。鳳節輕雕，
日鸞花薄。飾香問屏何，屈曲憐悵解。
周防下，漬金階露斜。分碧瓦，霜沈沈。
伴春夢，寐寂侍華堂。誰見昭陽殿，真
珠十二行。

七言律

詠簾 唐 徐 夔

素節輕盈透影勻，何人巧思問成文。
閒垂別殿風應度，半掩行宮麝欲熏。
繡戶遠籠寒焰重，玉樓高挂曙光分。
無情幾對黃昏月，纔到如鈞便墮雲。

琉璃簾 元 馬祖常

吳儂巧製玉玲瓏，翡翠蝦鬚迥不同。
萬縷橫陳銀色界，一塵不入水晶宮。
月華遠射，離離白燈影斜穿，細細紅
相隔神仙繞，咫尺靈犀一點若為通。
七言絕句

簾

唐 羅隱

墨影重紋映畫堂，玉鈎銀燭共燐煌。
會應得見神仙在，休下真珠十二行。

其二

翡翠佳名世共稀，玉堂高下巧相宜。
殷勤為囑纖纖手，卷上銀鈎莫放垂。

東樓雨中

全 王元粹

多年蒼柏拂檐枝，燕子飛來語向誰。
枕簟不妨留客住，滿樓風雨下簾時。

上京雜詠

元 薩都刺

沙苑棕毛百尺樓，天風搖曳錦絨鈎。
內家宴罷無人到，面面珠簾夜不收。

艷陽詞

明 宋 濂

幾番花信逐時添，諸柘新篳酒正甜。
莫道曉風猶料峭，內家新賜却寒簾。

寄沈介軒

明 沈 翊

錦繡湖山畫樓君家住，在小瀛洲。
洞簫吹上花間月，十二珠簾不下鈎。
如意塵拂類

七言古

和趙給事白蠅拂歌

唐 盧綸

華堂多眾珍，白拂稱殊異。柄裁沈節，
香襲人上結。為文下垂穗，霜縷霏微。
瑩且柔，虎鬚乍細，龍鬚猶皎然。素色
不因染，淅爾涼風非。為秋羣蠅，青蒼
恣遊息，廣庖萬品無顏色。金屏成點，
玉成瑕，晝眠宛轉空。咨嗟此時滿筵，
看一擊荻花，忽旋揚花舞，喜如寒隼。
驚暮會，颯若繁埃，得輕雨。主人說是
故人留，每戒如新。此白頭若將揮玩，
閒臨水，願接波中一白鷗。

樓閣蠅拂歌

唐 韋應物

樓閣為拂，登君席。青蠅撩亂飛四壁，
文如輕羅散如髮。馬尾鬣牛不能繫，
柄出湘江之竹，碧玉寒。上有纖羅縷，
縷尋未絕。左揮右灑，煩暑清。孤松一

風之聲，水之聲，是如意塵拂。

何遜詩
枝風有聲麗人，純素可憐色安，能點
白，還為黑。

七言律

謝張直卿以鐵如意見遺

明 朱多炆

土花斑駁錦模糊，一片寒冰出鍛爐。
致向書中稱折角，捉來石上穩跏趺。
提携起舞旋長袖，慷慨酣歌缺唾壺。
多謝司空鏡博物，祇愁無地擊珊瑚。

松塵

明 朱之蕃

捉柄從誇手玉如，青松振鬣自蕭疎。
折來偏助談鋒勁，揮處猶看翠靄舒。
謝却猩紅休染泥，留將鱗甲莫捐除。
清風謾謾渾忘倦，明月澄懷坐碧虛。

砧杵類

五言古

夜聽搗衣

晉 曹 昆

寒興御紈素，佳人治衣襟。冬夜清且
永，皓月照堂陰。纖手漫輕素，朗杵叩
鳴砧。清風流繁節，迴聽微吟嗟。此
嘉運速悼，彼幽帶心。二物感余懷，豈

但聲與音

題畫屏風

北周 庾 信

搗衣明月下，靜夜秋風飄。錦石平砧
面，蓮房接杵腰。急節迎秋韻，新聲入
手調。寒衣須及早，將寄霍嫫媯。

始聞早砧

明 張 羽

穿寂秋景晏，蕭蕭涼吹生。閨人感寒
至，一軫遠人情。嘹亮清砧動，紆徐搗
杵鳴。微茫帶煙遠，蕭疎出簾輕。此時
離居客，單眠夢亦驚。披衣一惆悵，斜
月滿山城。

七言古

搗練篇

唐 韋 莊

月華吐豔，明燭燭青樓。婦唱搗衣曲，
白袷綠光織。魚目菱花，綬帶鴛鴦簇。
臨風縹緲，曼秋雪月下。丁東搗寒玉，
樓蘭欲寄在何鄉。憑人與繫征鴻足。

五言律

搗衣

元 張 端

為搗清砧素，令人念葉砧。近寒將鴈
至，入夜正蛩吟。霜月三更杵，關山萬

風不歸承勿詩選

百平八

里心金風何太弱不與送餘音

御苑秋砧 明 田汝霖

露結金屏冷霜淒繡幕深寒羅出素
手乘月響清砧高入宮雲斷低隨閣
漏沈無言為誰苦永夜助蛩音

七言律

搗衣石 明 瞿佐

一方滑淨絕苔錢才屬秋聞響便傳
長夜未央風陣急美人相對月華圓
高於鳳闕黃金礎厚勝花增綠玉甄
幾度晚涼眠不得丁東聲到客愁邊

館試秋夜聞砧 明 王 格

蕭瑟秋風散晚涼誰家清夜擣衣裳
丁丁遙應疎鐘響敲敲還如落葉忙
明月有情留小院征鴻無數披輕霜
不堪客夢湘雲遠獨對寒燈思渺茫

七言絕句

秋夜聞砧 唐 杜荀鶴

荒涼客舍眠秋色砧杵家家弄月明
不及巴山聽猿夜三聲中有不怨聲

聞砧 金 鄴 權

玉關消息到長安處處砧聲擣夜關
想得月殘音響斷一燈清照剪刀寒

書譜類

五言律

蠹簡 元 楊 載

往古羣編在何年始汗青蠹蟲深卜
宅蝌蚪少成形泐滅沾秦火搜羅出
漢庭斯文天未墜不敢望全經

七言律

玉堂讀卷 元 虞 集

玉堂策士詔儒臣御筆親題墨色新
省樹坐移簾底日宮壺馳賜殿頭春
虞庭制作夔龍盛漢代文章董賈醇
書閣暮年偏感遇但歌天保播皇仁

七言絕句

聞日本圓載上人挾儒家書洎
釋典以行更作一絕以送

唐 陸龜蒙

九流三藏一時傾萬軸光凌渤海聲
從此遺編東去後却應荒外有諸生

寫莊子 唐 李九齡

聖澤安排富散地賢侯優貸借新居

閒中亦有閒生計寫得南華一部書

寄居江邨欲借書諸公先寄此

卜築江邨翠嶺坳喜君書室近衡茅

牙籤插架幾千冊準擬從頭借一錢

未厭平生習氣濃更將餘事訓兒童

魯論二萬三千字悟入從初一句中

醉經齋為虞卿麻長官賦

金周昂

詩書讀破自融神不羨雲安麴米春

黃卷至今真味在莫將糟粕待前人

五經類

七言律

枕易 元黃庚

古鼎煙消倦點朱偷然高卧夜寒初

四簷寂寂半牀夢兩鬢蕭蕭一卷書

日月冥心知代謝陰陽回首驗盈虛

起來萬象皆吾有收拾乾坤在草廬

七言絕句

易

宋朱子

立卦生爻事有因兩儀四象已前陳

其二

潛心雖出重爻後著眼何妨未畫前

識得兩儀根太極此時方好絕韋編

史類

五言律

賦西康 唐魏徵

受降臨軹道爭長趨鴻門驅傳渭橋

上觀兵細柳屯夜宴經柏谷朝遊出

杜原終藉對孫禮方知皇帝尊

七言絕句

唐堯 周曇

妖氛不起瑞煙輕端拱垂衣日月明

何事四方無外役茅茨深處土塔平

虞舜

周曇

進善懲奸立帝功功成揖讓益溫恭

滿朝卿士多元凱為黜堯苗與四克

圯橋

唐胡曾

妙算張良獨有餘少年逃難下邳初

風文齊承勿詩選 史讀書 百六

逡巡不進泥中履爭得先生一卷書

延平津

胡曾

延平津路水溶溶峭壁危岑一萬重

昨夜七星潭底見分明神劍化為龍

山中作

唐僧處默

席簾高挂枕高歌門掩岳蘿蘿碧溪

間把史書眠一覺起來山月過松西

讀書類

五言古

讀山海經

晉陶潛

孟夏草木長遶屋樹扶疎眾鳥欣有

託吾亦愛吾廬既耕亦已種時還讀

我書窮巷隔深軒頗迴故人車歡言

酌春酒摘我園中蔬微雨從東來好

風與之俱氾覽周王傳流觀山海岳

俯仰終宇宙不樂復何如

帝京篇

唐太宗

巖廊罷機務崇文聊駐輦玉匣啓龍

圖金繩披鳳篆韋編斷仍續縑帙舒

還卷對此乃淹留歎案觀瓊典

山澗讀易軒

元劉永之

環環碧澗連靡靡蒼山屬初日照林

端春禽鳴布穀松深有去雲文鳥靜無

來躅獨把一編書時向窗間讀

五言律

和劉七讀書

唐錢起

夜雨深館靜苦心黃卷前雲陰留墨

沿螢影傷華編夢鳥富青藻通經仍

妙年何愁丹穴鳳不飲玉池泉

送獨孤馬二秀才居明月山讀

書

唐賈島

濯志俱高潔儒科慕再顏家辭臨水

郡雨到讀書山栖鳥撥花上聲鐘磬

閣間窸窣窗外戶時見一舟還

五言絕句

秋晚

明方登

秋晚行堤上書聲在茅屋月出不逢

久風來弄修竹

七言絕句

讀老子

唐白居易

言者不知知者默此語吾聞於老君

若道老君是知者緣何自著五千文

風之聲水之聲

書札

讀孝經 唐 方愚

星彩滿天朝北極源流是處赴東溟
為臣為子須忠孝莫負宣尼一卷經

寄雲臺觀田秀才 唐 馬戴

雪壓松枝拂石窗幽人獨坐鶴成雙
晚來漱齒敲冰滑閒讀仙書倚翠幢

書札類

初冬月夜得皇甫澤州手札并
詩數篇因遣報書偶題長句

唐 白居易

清冷玉韻兩三章落泊銀鈎七八行

心逐報書懸雁足夢尋來路遠羊腸

水南地空多明月山北天寒足早霜

最恨潑醅新熟酒迎冬不得共君嘗

得故人書 明 沈貞

蕭蕭落葉蔽荒苔流水柴門書始開

紫塞雁從江上過故人書向日邊來

秋風客舍心千里夜雨燈窗看幾回

迢遞關河空念別何時能報一枝梅

七言絕句

秋思 唐 張籍

洛陽城裏見秋風欲作家書意萬重

復恐匆匆說不盡行人臨發又開封

端州江亭得家書 唐 李紳

雨中鶻語喧江樹風展蛛絲颺水潯

開拆遠書何事喜數行家信抵千金

別王十後附書 唐 杜牧

重關曉渡宿雲寒羸馬原知步步難

此信的應中路見亂山何處折書看

送友人之湖上 唐 陸龜蒙

故人溪上有漁舟竿倚風蘋夜不收

欲寄一函聊問訊洪高寧作置書郵

寓書 元 范梈

欲寫鄉書寄故園行人已遠意空存

舉頭却見南來雁箇箇隨春度塞門

秋日作 明 練子寧

水精簾動桂花風湘簟涼生八月中

魄落西窗銀燭裏烏絲雪齒寄秋鴻

碑類

五言律

送呂向西嶽勒碑 唐 徐安貞

風卷雲飛水石聲碑 華 百三

聖作西山頌君其出使年勒碑懸日月驅傳接雲煙寒盡函關路春歸浴水邊別離能幾許朝暮玉墀前

春初送呂補闕往西嶽勒碑

唐孫逖

刻石記天文朝推谷子雲篋中緘聖札巖下揖神君語別梅初豔為期草欲薰往來春不盡離思莫氣氤

送翰林張學士嶺南勒碑

唐司空曙

漢恩天外洽周頌日邊稱文獨司空羨書兼太尉能出關逢北雁度額逐南鵬使者翰林客餘春歸灞陵

七言絕句

題酸棗縣蔡中郎碑

唐王建

蒼苔滿字土埋龜風雨銷磨絕妙辭不向圖經中舊見無人知是蔡邕碑

筆類

五言律

詠宣州筆

唐耿漳

寒竹漸虛受纖毫任幾重影端綠守

直心勁懶藏鋒落紙驚風起搖空挹露濃丹青與紀事捨此復何從

詩筆

宋林逋

青鏤墨淋漓珊瑚架宜靜援花影轉孤卓漏聲遲題柱吾何取如掾彼一時風騷兼草隸千古有人知

七言律

鼠鬚筆

元謝宗可

夜逐虛星上月宮奮然奪得管城公橐中不攪唾窗夢指下先爭翰苑功莫笑硯池濡醉墨絕勝倉廩飽陳紅平生嚼盡詩書字散作龍蛇落紙中

羊毫筆

明瞿佑

毛穎年深老不能中書模畫歎難勝管城忽現左元放草澤不容嚴子陵壁上榴皮功可述門前竹葉事無憑剛柔何必吹毛問耐久真堪作友朋

七言絕句

仙女詞

唐施肩吾

仙女群中名最高曾看王母種仙挑手題金簡非凡筆道是天邊玉兔毛

佩文韻府詩選

卷五

筆 唐 闕名

飲令音信通千里解致蛟龍運入行
縱使江生未相賞應緣自負好文章
謝筆 元 倪瓚

陶泓思渴待陳玄對指先生意未宣
何似中書君並至明窗脫帽一欣然
筆 明 郭登

縮蚓塗鴉不自嫌却將毫末強掀揭
中書老矣真無用猶向人前要出尖
謝車外銘寄筆 明 僧德祥

寄來名筆自湖州珍重齊中什龍收
早晚翻經有僧到芭蕉先種待新秋
墨類

七言律 謝吳宗師惠墨 元 虞集

念我衰年不廢書錦囊古墨送幽居
明窗塵影丹同熟玄圃雲英玉不如
敢謂文章勝虎豹祇應箋註到蟲魚
研磨不盡人間老傳與兒孫尚有餘

七言絕句 右軍墨池 唐 劉言史

永嘉人事盡歸空逸少遺居蔓草中
至今池水涵餘墨猶與諸泉色不同
贈墨生吳善 元 倪瓚

銅官山下白雲亭澗底長松長茯苓
傳得潘生燒墨法墨成持贈寫丹經
硯類

五言律 古石硯 唐 李山甫

追琢他山石方圓一勺深抱真唯守
墨求用每虛心波浪因文起塵埃為
廢侵憑君更研究何啻直千金

龍尾石硯寄攜子遠 宋 蘇軾

皎皎穿雲月青青出水荷文章工點
黜忠義老研磨偉節何須怨寬饒要
少和吾衰此無用寄與小東坡

破硯 元 楊載

彼美端谿石家藏歲月多廉隅皆破
缺筋力盡研磨玉亦堅而已星如聚
者何向來曾自詭持用掇高科

破硯 元 薩都刺

巨璞何人鑿磨穿偶至今系文虛綠
潤雨氣共玄陰瓦礫開無異塵埃積
轉深明光幾攜入往事復何心

七言律

襲美以紫石硯見贈以詩迎之

唐

陸龜蒙

霞骨堅來玉自愁琢成飛燕古釵頭
澄沙脆弱聞應伏青鐵沈埋見亦羞
寂稱風亭批碧簡好將雲竇漬寒流
君能把贈行吟客徧寫江南物象酬

獲硯

宋

劉克莊

二硯温如玉琢成信知天地有精英
馬肝紫潤尤宜沐鵝眼青圓宛似生
未愛潘郎呼作友便教米老拜為兄
今年几案多奇獲應是儒生命漸亨

再獲一硯自和

劉克莊

三硯聯翮買券成絕勝玉杵聘雲英
拊摩無粟向肌起塗抹有花從筆生
韞匱每愁逢暴客傾囊或笑費方兄
古來事業由勤苦不信磨穿道不亨

端石硯

元

宋无

千年岳璞斬新礪一片琳腴截紫青
雲濛帶星來玉匣墨池蒸雨出滄溟
煙開霧斂天晶彩海靜江澄地典刑
要與陶泓作佳傳老磨松液寫黃庭

七言絕句

徐真部以龍尾石硯邀余第品
仍授來使持還書府

宋

蔡襄

玉質純蒼理緻精鋒鉞都盡墨無聲
相如間道還持去肯要秦人十五城

偶於龍井辯才處得歛硯其奇

宋

蘇軾

羅細無紋角浪平半丸犀璧浦雲泓
午窗睡起人初靜時聽西風拉瑟聲

過餘干吳師中秀才以小詩惠

宋

周必大

舊曾起草向明光獨與羅文近赭黃
三載瓦池研竈墨因君聊復夢羲皇

銅雀臺瓦硯

金

元好問

愛惜鉛華洗又看畫闌桂樹雨聲寒
千年不作鴛鴦去喚得書生笑老瞞

惜硯中花 元 方 回

花擔移來錦繡叢小窗瓶水浸春風
朝來不忍輕磨墨落硯香粘數點紅

硯 明 郭 登

形模麤野已堪羞况復鴛鴦滑似油
常笑石卿才不逮有何功業便封侯

紙類

七言絕句

書樂天紙 唐 元 稹

金鑾殿裏書殘紙乞與荊州元判司
不忍拈將等閒用半封京信半題詩

次韻宋肇惠澄心紙 宋 蘇 軾

詩老囊空一不留百番曾作百金收
知君也要雕肝腎分我江南數斛愁

謝靜遠惠紙 元 顧 瑛

蜀郡金花新著樣剡谿玉版舊齊名
荷君寄我黟川雪槽帶連漪瀉月聲

與唐惟勤索紙 明 丘 吉

魚網無功補蔡侯蜀江不洗薛濤愁
教兒昨日緝詩稿書破芭蕉數幅秋

紙 明 毛 鈺龍

家住稽山剡水頭陳玄毛穎憶同游
榮封楮國金符在尺素修成五鳳樓

箋類

七言律

酬崔駙馬惠箋百張兼貽四韻 唐 楊巨源

百張雲樣亂花開七字文頭豔錦回
浮碧空從天上得殷紅應自日邊來
捧持價重凌雲葉封裏香深笑海苔
滿篋清光應照眼欲題風韻愧凡才

酬魯望見答魚牋之什 唐 皮日休

輕如隱起膩如飴除却鮫工解製稀
欲寫恐成河伯詔試裁疑是水仙衣
毫端白獺脂猶濕指下冰蠶子欲飛
若用莫將閒處去好題春思贈江妃

以剡箋寄贈陳待詔 明 陳 端

雲母光籠玉楮溫得來元自剡谿濱
清涵天姥峯頭雪潤帶金庭谷口雲

佩文韻府詩選 箋 畫 頁六

九萬未充王內史百番聊贈杜參軍
從知醉裏縱橫墨不到羊欣白練裙
七言絕句

酬周秀才

唐 施肩吾

三展蜀箋皆郢曲我心珍重甚瓊瑤
應緣冰府神龍聽偷得鮫人五色綃

寄弟洎蜀箋

唐 韓浦

十樣蠻箋出益州寄來新自浣谿頭
老兄得此全無用助爾添修五鳳樓

贈箋紙呂生

元 朱德潤

玉肌勻膩粉初乾淡淡空青印碧關
曉日長楊新賦就墨雲時度玉螭寒

其二

羅文緝緝染湘流中瑩晴空一段秋
莫問汗青千古事漆書應讓管城侯

畫類

五言古

瑩禪師房觀山海圖

唐 李白

真僧閉精宇滅跡含達觀列障菑雲
山巒峰入霄漢丹崖森在目清畫疑

捲幔蓬壺來軒窗瀛海入几案煙濤
爭噴薄島嶼相凌亂征帆飄空中瀑
水灑天半崢嶸若可陟想像徒為歎
杳與真心具遂諧靜者翫如登赤城
裏揚步滄洲畔即事能娛人從茲得
消散

劉相公中書江山畫障

唐 岑參

相府徵墨妙揮毫天地窮始知丹青
筆能奪造化功瀟湘在簾間蘆葦橫
座中忽疑鳳凰池暗與江海通粉白
湖上雲黛青天際峰畫日恒見月孤
帆如有風巖花不飛落澗草無春冬
捲錫香爐緇釣魚滄浪翁如何平津
意尚想塵外蹤富貴心獨輕山林興
彌濃喧幽趣頗異出處事不同請君
為蒼生未可追赤松

會稽王處士草堂壁畫衡霍諸

山 唐 劉長卿

粉壁衡霍近群峰如可攀能令堂上客
見盡湖南山青翠數千仞飛來方丈

仙三承言朱詩選
間歸雲無處滅去鳥何時還勝事日
相對主人常獨閒稍看林樾晚佳氣
生重關

書鄢陵王主簿所畫折枝

宋 蘇軾

論畫以形似見與兒童鄰賦詩必此
詩定非知詩人詩畫本一律天工與
清新邊鸞雀寫生趙昌花傳神何如
此兩幅疎淡含精勻誰言一點紅解
寄無邊春

趙千里小景

元 郭天錫

鸚鵡喧柳陰生鶯樂清泚竹風遞荷
氣長夏涼如水王孫翰墨仙丹青絕
紈綺何當著幽人艇子沙頭艤

題高尚書秋山暮靄圖

郭天錫

遠樹含空煙群峰緘積翠離離鴈外
檣落日來天際高侯丘壑心點墨唐
三昧我欲畫滄洲畫長枕蓬睡上
為方厓畫山就題元 兒 瓚
摩詰畫山時見山不見畫松雪自纏

絡飛鳥亦開暇我初學揮染見物皆
畫似郊行及城游物物歸畫晉為問
方厓師孰假孰為真墨池挹涓滴寓
我無邊春

題盛懋畫

元 郭鈺

遠島映微紅疎林帶寒綠石上一柴
關谿邊兩茅屋輕風花落地細雨雲
歸谷側耳試聞聽疑聞紫芝曲

題蔣廷暉小景

明 郭登

我家南山中柴門別經久不知今春
來新添幾株柳清江間釣竹鷗鷺還
來否對此忽相思長歌獨搔首
七言古附長短句

觀博平王志安少府山水秋屏

唐 李白

粉壁為空天丹青狀江海游雲不知
歸日見白鷗在博平真人王志安沈
吟至此願挂冠松谿石磴帶秋色愁
客思歸坐曉寒

戲題王宰畫山水畫歌

唐 杜甫

十日畫一水五日畫一石能事不受
相促迫王宰始肯留真跡壯哉崑崙
方壺高挂君高堂之素壁巴陵洞庭
日本東赤岬水與銀河通中有雲氣
隨飛龍舟人漁子入浦激山水盡亞
洪濤風尤工遠勢古莫比咫尺應須
論萬里焉得并州快剪刀剪取吳松
半江水

觀于舍人壁畫山水

唐

王季友

野人宿在山家少朝見此山謂山曉
半壁能樓額上雲開簾欲放湖中鳥
獨坐長松是阿誰再三招手起來遲
于公大笑向余說小弟丹青能爾為

李思訓畫長江絕島

宋

蘇軾

山蒼蒼江茫茫小孤大孤江中央匡
摧路絕猿鳥去惟有高木攬天長客
舟何處來擢歌中流聲抑揚沙平風
軟望不到孤山夕與船低昂岷峨兩
煙鬟曉鏡開新妝舟中賈客莫漫狂

小姑前年嫁彭郎

題商德符學士桃源春曉圖

元

趙孟頫

宿雲初散青山濕落紅繽紛流水急
桃花源裏得春多洞口春煙搖綠蘿
綠蘿搖煙挂絕壁飛流直下三十尺
瑤草離離滿澗阿長松落落凌空碧
雞鳴犬吠自成邨居人至老不相識
瀛洲仙客知仙路點漆丹青寄輕素
何處有山如此畝移家欲向山中住

李思訓妙筆

元

鄧文原

李侯丹青勝結綠貝闕珠宮看不足
偶研丹碧想春山萬壑千峰僅盈幅
應知深處有神仙花落花開度歲年
扁舟自是尋真侶為覓桃源一洞天

王摩詰春谿捕魚圖

鄧文原

朝川之景天下奇我惜曾聞不相識
若人筆端幹元氣萬頃煙濤歸咫尺
漁翁生事浩無窮醉挹青藍洗胸臆
或披蓑笠臥寒蟾或倚孤篷蘸空碧
靜觀此理良可娛應須仰慕王摩詰

風卷雲舒永勿寺

真九

仙苑詩集卷之

元 貢師泰

題山水圖
前山後山雲亂起，山脚入谿清見底。
谿南更有山外山，散如浮塵聚如米。
老楓枯槲葉紛紛，下有人家深閉門。
釣絲欲收風浪急，却回雙艇來籬根。
老人曳杖行僂僕，一童負樵一童斧。
筆端意度盡神妙，卷裏衣冠自淳古。
高周并賞經幾秦，後來莘渭寧無人。
茫茫耕釣去不已，武陵竟隔桃花春。
趙千里夜潮音 明 王冕
去年夜渡西陵關，待渡兀立江上灘。
灘頭潮來倒雪屋，海面月出行金盤。
冰花著人如撒霰，過耳斜風快如箭。
叫霜鴻雁零亂飛，正似今年畫中見。
寒煙漠漠天冥冥，展玩陡覺心神清。
便欲吹簫騎大鯨，去看海上三山青。
題畫 明 于謙
江邨昨夜西風起，木葉蕭蕭墜江水。
水邊蘋蓼正開花，妝點秋容畫高裏。
小舟一葉弄滄浪，釣得鱸魚酒正香。
醉後狂歌驚宿鳥，蘆花兩畔月蒼蒼。

五言律

題襄陽音

唐 徐安貞

畫得襄陽郡依然，見昔遊岷山思駐。
馬漢水憶回舟，丹竈常含霽青林不
換秋音書空咫尺，千里意悠悠。

題山水障子

唐 張祜

一見秋山色，方憐畫手稀。
波濤連壁動雲物，下簷飛嶺樹冬猶發。
江帆暮不歸，端然是漁父相向日依依。

余嘗有雪景一絕，為人所諷吟。

段贊善小筆精微，忽為畫畫以

詩謝之 唐 鄭谷

贊善善賢相，後家藏名畫多。
留心於繪素，得意在煙波。
屬興同吟詠，成功更琢磨。
愛余風雪句，幽絕寫漁蓑。

宋復古畫瀟湘晚景圖

宋 蘇軾

西征憶南國，堂上畫瀟湘。
照眼雲山出，浮空野水長。
舊游心自省，信手筆都忘。
會有衡陽客，來看意渺茫。

米元暉雲山短卷

元 鄧文原

風卷雲舒

元 鄧文原

芳草孤舟渡幽居一徑通江湖春雨
外墟里暮煙中機息鷗先下花飛水
自東臨流無限意畫史若為工

趙道士山水畫 元 揭傒斯

悄愴寒山曉淒迷野水昏長橋通古
寺小艇背衙門路畫雙松上雲生亂
石根如行南嶽暮遙見祝融尊

桃源圖 元 傅若金

聞說避秦地花間忘歲年偶逢漁父
問長使世人傳在壑渾疑幻林廬或
近仙至今圖畫裏時時武陵船

顧愷之秋江晴暈 黃公望

三絕如君少斯尚更擅長設施無斧
鑿點染自微茫山碧林光淨江清秋
氣涼憐余瞻對久疑入白雲鄉

題馬文壁畫 明 貝瓊

小橋危跨破屋幸依山避地人相
過朝天容未還窮眼春草外猿挂古
松間寂寞南窗日殘書亦久閒

題蘇子瞻遊赤壁 何景明

垂老黃州客高秋赤辟船三分留古
跡兩賦到今傳落日寒江動青天斷
嘶懸畫圖誰省識千載尚雲煙

七言律 贈寫御真李長史 唐 李遠

玉座煙銷硯水清龍髯不動彩毫輕
初分隆準山河秀再點重瞳日月明
宮女捲簾皆暗認侍臣開殿盡逆驚

三朝供奉應無敵始覺僧繇浪得名
扇上畫牡丹 唐 羅隱

為愛紅芳滿砌階教人扇上畫將來
葉隨綠筆參差長花逐輕風次第開
閒挂幾曾停蛟蝶頻搖不怕落莓苔

根生無地如仙柱疑是嫦娥月裏栽
李伯時畫其弟亮功舊隱宅 宋 蘇軾

樂天早退今安有摩詰長閒古亦無
五畝自栽池上竹十年空看輞川菑
近聞陶令開三徑應許揚雄寄一區

晚歲與君同活計如雲鷺鴨散平湖

劉松年春山仙隱圖

元

鄧文原

綠柳疎花透舍栽，長松灌木覆亭臺。
雲巒削影水天寬，蒲葦有聲山雨來。
內史幽情鶻詠樂，右丞別業畫圖開。
何時許我遊真境，野色橫邊踏紫苔。

子昂秋山圖

元

虞集

翁昔少年初畫山，丹楓黃竹雜潺湲。
直疑積雨得深潤，不假浮雲相往還。
世外空青秋一色，窗中遠黛曉千鬟。
瀛洲雞犬同人境，尚想翁歸向此間。

顧愷之秋江晴嶂

元

吳鎮

從來六法重長康，染得新圖更鬱蒼。
萬頃遠橫秋鏡闊，千重林立彩雲長。
邨邨雞犬鳴晴晝，兩兩漁樵話夕陽。
無限風煙誰得似，欲將此處付行藏。

叔明松壑秋雲

元

吳鎮

萬壑濛濛澄道長，崇岡交互轉蒼蒼。
疎松過雨崖闌淨，古木迴風曲岫涼。
邨舍幾家門半啓，漁梁何處水流香。
扁舟凝望雲千頃，不覺西林下夕陽。

李成寒林

元

黃公望

六法從來推顧陸，一生今始見營丘。
腕中筋骨元來鐵，世上江山盡入眸。
林影有風摧落葉，澗聲無雨咽清流。
寒驢騷客吟成未，萬壑寒雲為爾留。

題趙仲穆秋山

元

錢宰

人家水檻接山窗，好在江南山水邦。
兩岸雲林皆若日，一天鳧雁共秋江。
屋頭數遍青巒九，松下吟成白石雙。
野服何人正蕭散，泊船歸醉酒盈缸。

為蘇太守題畫

明

沈周

巒巒青山宛宛，巖林蹊曲折世途迷。
雲邊石壁花漫縫，畚後春田雨夾泥。
趣屋牆斜鄰舍逼，當門樹密鳥巢低。
鳴騶入谷人今起，惟有書牘舊接

五言絕句

題天柱山圖

唐

戴州倫

拔翠五雲中，擎天不計功。
誰能凌絕頂，看取日升東。

觀祝孝友畫卷

宋

朱子

草閣臨無地，江空秋月寒。
亦知奇絕

風文齋承力詩選

卷三

景未必要人看

題可老所藏徐明對畫卷

朱子

群峰相接連，斷處秋雲起。雲起山更深，咫尺看千里。

跋畫歸去來辭 元 吳澄

當時歸去意，難與世人知。未信千年後，心期有畫師。

秋江晚渡圖 元 楊維禎

船泊大江口，行人與馬爭。不如漁艇子，高臥待潮平。

雜書 明 孫一元

夕陽沒中流，舟子不停櫓。風來未滿帆，望斷桃花浦。

六言絕句

題孤山放鶴圖 元 趙孟頫

昔年曾到孤山，蒼藤古木高寒。想見先生風致，畫尚留與人看。

題危太僕雲林高 元 丁復

天台萬八千丈，雲林三十六峰。幾載山中獨憶，今朝江上相逢。

題畫 元 徐有貞

山路只通樵客，江邨半是漁家。秋水磯邊落鴈，夕陽影裏飛鴉。

七言絕句

題禮上人僻畫山水 唐 錢起

連山畫出映禪扉，粉壁香煙滿翠微。坐來爐氣縈空散，共指晴雲向額歸。

畫石 唐 劉商

蒼蘚千年粉繪傳，堅貞一片色猶全。那知忽遇非常用，不把分銖補上天。

觀葉生畫花 唐 施肩吾

心竅玲瓏貌亦奇，榮枯只在手中移。今朝故向霜天裏，點破繁華四五枝。

題畫建谿圖 唐 方干

六幅輕綃畫建谿，刺桐花下路高低。分明記得曾行處，只欠猿聲與鳥啼。

金陵畱 唐 韋莊

誰謂關情畫不成，畫人心逐世人情。君看六幅南朝事，老木寒雲滿故城。

書李世南所畫秋景

宋 蘇軾

野水參差落漲痕，疎林欹倒出霜根。
扁舟一棹歸何處，家在江南黃葉邨。

郭熙秋山平遠

蘇軾

目盡孤鴻落照邊，遙知風雨不同川。
此間有句無人識，送與襄陽孟浩然。

王晉卿所藏著色山

蘇軾

筆硯何人似，退之意行無路欲從誰。
宿雲解駁晨光漏，獨見西紅澗碧時。

題毛女真

蘇軾

霧鬢風鬟木葉衣，山川良是昔人非。
祇因閒過高顏老，獨自吹簫月下歸。

戲題畫卷

程俱

五載京塵白鬢鬚，丹青遐想寄衡巫。
如今掃迹長林下，却對真山看畫黃。

其二

胸中雲夢本無窮，合是人間老畫工。
常恨無因繼三絕，倩人拈筆寫胸中。

題畫卷二首

宋 范成大

巖金落秋水石明，高楓老柳兩難橫。
君看疊巘雲容變，又有中宵雨意生。

敬傾棧路遶山明，隔隴人家犬吠聲。
無限白雲堆去路，不知誰識許宣平。

漁邨詩畫局

金 党懷英

江邨清境皆畫本，畫裏更傳詩語工。
漁父自醒還自醉，不知身在畫箇中。

千里江山圖

李俊民

筆下江山取意成，一峰未盡一峰生。
憑誰試向行人問，水郭煙邨第幾程。

趙子昂陳仲美合作水鬼小景

元 仇遠

良工苦思可心降，底事文禽不解雙。
欲采芳華波浪闊，芙蓉朵朵隔秋江。

題米南宮像

元 郭天錫

海岳蒼空久已仙，風神超邁畫中傳。
凌雲健筆飛光怪，不顧人間喚未顛。

荆浩秋山問奇圖

吳 鎮

霜落林端萬壑幽，白雲紅葉入谿流。
朝來尚有尋真至，共向山亭領素秋。

馬遠放鶴圖

吳 鎮

載鶴輕舟湖上歸，重重樓閣鎖煙霏。
仙家正在幽深處，竹裏雞聲半掩扉。

子昂仿張僧繇

吳鎮

雨過秋塘泛曲滿，歸人欲渡俯平灘。

前邨遙望炊煙起，更有新鷺破曉寒。

子昂仿探微

客子行吟徑路幽，一聲啄木綠陰稠。

芙蓉倒映空江色，危立谿頭幾點鷗。

題畫

黃公望

茂林石磴小亭邊，遙望雲山隔淡煙。

却憶舊遊何處是，翠蛟亭下看流泉。

吳仲圭山水

倪瓚

道人家住梅花邨，窗下松醪滿石樽。

醉後揮毫寫山色，風霏雲氣淡無痕。

為吳溥泉畫窠石平遠并詩

地僻林深無過客，松門元自不曾關。

展將一幅谿藤滑，寫得谿陰數點山。

自題小畫

倪瓚

逸筆縱橫意到成，燒香弄翰了餘生。

窗前竹樹依苔石，寒雨蕭條待晚晴。

題米元暉畫雲岫

元 吳全節

谿上青山過雨濃，分明削浸玉芙蓉。

令人却憶匡廬頂，百丈銀河下碧峰。

其二

雨外夕陽搖樹明，山雲吞吐亂陰晴。

飛帆一點知誰是，疑在元暉畫裏行。

徑山寺僧山水

張雨

澄心繭紙墨花香，上有元暉古印章。

怪底徑山山寺裏，老僧衣袖著瀟湘。

題趙松雪畫

明 虞堪

王孫今代玉堂仙，自畫苔谿似輞川。

如此青山紅樹底，那無十畝種瓜田。

題彥顥畫中小景

明 聶大年

水禽沙鳥自相呼，遠近雲中半有無。

一葉扁舟兩三客，載將煙雨過西湖。

為香山顧敬中題畫

明 賀甫

芳草晴煙處處迷，畫堂應在畫橋西。

花開記得尋君日，一路香風送馬蹄。

題畫次稿以明韻

賀甫

畫舫西湖載酒行，藕花風度管絃聲。

餘情未盡歸來晚，楊柳池臺月又生。

題畫

明 唐寅

風波不浪水如天

百五

紅樹中間飛白雲，黃茅檻底界斜曛。
此中大有逍遙處，難說于君畫與君。

茂之乞畫楚山圖，余將遊武林。
走筆戲答 明 胡宗仁

片帆已挂曉須開，無奈遊情日與催。
欲畫楚山青萬疊，待余行看越山來。

畫家霜景與煙景，消亂余未有
以易也。丁酉冬燕山道上乃始
悟之。題詩驛樓云。

曉角寒聲散柳隄，千林雪色亞枝低。
行人不到邯鄲道，一種煙霜也自迷。

題自畫秋林平遠 明 張宇初

北苑高情宿世同，疎林汀渚正秋風。
硯池灑墨應多思，寫向寒煙夕照中。

題畫 明 僧守仁

積雨平原煙樹重，翠厓千丈削芙蓉。
招提更在秋雲外，只許行人聽曉鐘。

樂律類 五言古 齊 謝朓

高宴顛天臺，置酒迎風觀笙鏞。禮百
神鐘石動雲濛，瑤堂琴瑟驚綺席舞
衣散，威風未參差。玄鶴起凌亂已慶
明庭樂記，惠南風彈。

踏歌詞 唐 謝偃

夜久星沉沒更深，月影斜裙輕纔動。
佩響薄不勝花，細風吹寶袿，輕霧濕
紅紗。相看樂未已，蘭燈照九華。

七言律

卧聽法曲霓裳 唐 白居易

金磬玉笙和已久，牙林角枕睡常遲。
朦朧開夢初成後，宛轉柔聲入破時。
樂可理心應不謬，酒能陶性信無疑。
更嘗殘酌聽餘曲，斜背銀缸半下帷。

五言絕句

長安道 唐 儲光義

西行千里暎色生，寒樹暗聞歌吹
聲。知是長安路。

路傍曲 唐 劉禹錫

南山宿雨晴，春入鳳凰城。處處聞絃
管，無非送酒聲。

佩文韻府詩選 樂律類 百六

聞歌

唐

許渾

新秋絲管清時轉，邊雲聲曲盡不知。
處月高風黃城。

七言絕句

春日偶作

唐

武元衡

飛花寒窸燕雙雙，南客衡門對楚江。
惆悵管絃何處發，春風吹到讀書窗。

秋夜聽高調涼州

唐

白居易

樓上金風聲漸緊，月中銀字韻初調。
促張絃柱吹高管，一曲涼州入次寥。

揚柳枝壽杯詞

唐

司空圖

樂府翻來占太平，風光無處不留情。
千門萬戶喧歌吹，富貴人間只此聲。

樂京雜詠

元

楊允孚

儀鳳伶官樂既成，仙風吹送下蓬瀛。
花冠簇簇停歌舞，獨喜蕭韶奏太平。

官詞

明

朱權

樓閣雀鬼起碧霄，微聞仙樂奏蕭韶。
天風吹落宮人耳，知是彤廷正早朝。

鐘類

五言古

山夜聞鐘

唐

張說

夜卧聞夜鐘，夜靜山更響。霜風吹寒
月，窈窕虛中上。前聲既杳杳，後聲復
晃晃。聽之如可見，尋之定無像。信知
本際空，徒挂生滅想。

煙際鐘

唐

韋應物

隱隱起何處，迢迢送落暉。蒼茫隨思
遠，蕭散逐煙微。秋野寒云晦，望山僧
獨歸。

煙寺晚鐘

元

陳孚

山深不見寺，藤陰鎖修竹。忽聞疎鐘
聲，白雲滿空谷。老僧汲水歸，松露隨
衣綠。鐘殘寺門掩，山鳥自爭宿。

七言古

北寺昏鐘

元

胡炳文

日斜一路紅闌干，日落四山蒼翠寒。
雲深不見招提處，一聲兩聲起林端。
遙度前谿聲欲絕，谿上漁舟撐未歇。
衆鳥棲定樹頭雲，一僧歸踏松間月。

五言律

南康夜泊聞廬山鐘聲

風文齊未勿詩選

百七

廬山三百寺何處扣層雲宿鳥月中
起歸人湖上聞空應更迥近瀑
難分遙想諸僧定香爐上夕熏

五言排律

寒夜聞霜鐘

唐 鄭 綰

霜鐘初應律聲出重林拂水宜清
聽凌空散迴音春容時未歇搖曳夜
方深月下和風藉風前聞遠砧淨兼
寒漏徹聞畏曙更侵遙想千山外冷
冷何處尋

曉聞長樂鐘聲

唐 闕 名

漢苑鐘聲早秦郊曙色分霜凌萬戶
微風散一城聞已啓蓬萊殿初朝鵝
鷺群虛心方應物大扣欲干雲近雜
雞人唱新傳鬼氏文能令翰苑客流
聽思氛氳

五言絕句

煙寺晚鐘

元 揭 傒 斯

朝送山僧去暮喚山僧歸相喚復相
送山露濕入衣

早行

元 僧 善 住

拂曙駕柔櫓溪山行幾重雲昏不見
寺依約但聞鐘

七言絕句

冬日峽中旅泊

唐 劉 言 史

霜月明明雪復殘孤舟夜泊使君難
一聲鐘出遠山裏暗想雪窗僧起寒

送僧

唐 潘 咸

關下僧歸山頂寺却看朝日下方明
莫道野人尋不見半天雲裏有鐘聲

鍾陵夜宿聞鐘

元 范 梈

中牟江海夢靈皇夜半聞鐘似上陽
一百八聲猶未已更兼雲外雁啼霜

與僧一然聽鐘

明 廖 孔 說

寥寥相對一燈明數盡遙鐘百八聲
題向山堂成故事他年却好話平生

五言古

樓中聞清管

唐 韋 應 物

山陽遺韻在林端橫吹驚響迴憑高
閣曲怨遠秋城浙瀝危葉振蕭瑟涼

風急清永勿寺送管

氣生始遇茲管賞已懷故園情

感懷 明 桑悅

嶰谷有奇竹能中虞廷管九奏鬼神格陽舒寒谷暖新裁作長笛杳眇傳新聲曲終風不吹秋色滿空庭

五言絕句

雙吹管 唐 陸龜蒙

長短截浮筠參差作飛鳳高樓明月夜吹出江南弄

七言絕句

夜聞鄰管 唐 劉商

何事霜天月滿空鷗離百轉向春風鄰家思婦更長短楊柳如絲在管中

贈楊鍊師 唐 鮑溶

紫煙衣上繡春雲清隱山書小篆文明月在天將鳳管夜涼吹向玉宸君

七言絕句

秋夜安國觀聞笙 唐 劉禹錫

織女分明銀漢秋桂枝梧葉共颼颼月露滿庭人寂寂霓裳一曲在高樓

吹笙歌 唐 殷亮潘

伶兒竹聲聲繞空秦女欲濕臙脂紅玉桃花片落不往三十六簧能喚風

小遊仙 唐 曹唐

笑擊雲衣紫瑤觥共請雲和碧玉笙花下偶然吹一曲人間因識董雙成

理笙 唐 卓英英

頻倚銀屏理鳳笙調中幽意起春情因思徃事成追遞安得綠山和一聲

王都事家聽周子音吹笙 元 倪瓚

隔水吹笙引鳳鳴十三聲外柳風清風流自有王子晉留取清樽吸月明

道院秋夕 明 謝榛

秋河一帶月光圓露坐空除夜欲關却訝西樓降仙子玉笙吹徹萬家寒

唐詞 明 徐定夫

禁門秋草雨中生睡醒芙蓉小帳清幾日內廷宣喚少紫薇花底學吹笙

笛類

五言古

風之聲承勿守廷

詠笛

隋

劉孝孫

涼秋夜笛鳴，流風韻九成。詞高時慷慨，曲變或凄清。征客懷離緒，鄰人思舊情。幸以知音願，千載有奇聲。

風笛

宋

范仲淹

風引湖邊笛，焉知非隱淪。一聲裂雲去，明月生精神。無為落梅調，留寄隴頭人。

七言古

聞鄰船吹笛

元

楊載

江空月寒，江露白。何人船頭夜吹笛，參差楚調轉。吳音定是江南遠，行客江南萬里欲歸家。笛裏分明說舊華，已分折殘堤上柳。莫教吹落隴頭花。

江上聞笛

元

薩都刺

江上何人吹竹笛，水淺沙寒鯨夜泣。數入水底織冰綃，灑淚成珠露華濕。銀河耿耿波茫茫，雁奴打更沙澗旁。更深繡被夜寒重，明月梅花滿地霜。道人煉鐵如煉雪，丹鐵火花飛列缺。

自題鐵笛道人像

元

楊維禎

神焦鬼爛，愁鎖卸精魂。夜語吳鉤血，居然躍冷作龍吟。三尺笛成如竹截，道人天聲闕天竅。媧皇上天補天裂，淮南張涯人中傑。愛畫道人吹怒鐵，道人與笛同。長生直上方壺觀日月。

七言律

聞笛

元

張翥

何人吹笛傍江干，木落淮南夜色寒。三弄水邊人，聲雲杪客凭闌。梅花藪藪吹，應落楊柳依依折。欲殘惆悵綠珠何處在，綺窗深鎖月漫漫。鐵笛為孟天暉賦。張翥

宿巴陵聞笛

明

王偁

玉笛飄殘月下聲，空江秋入思冥冥。怪來楊柳移開塞，可是梅花落洞庭。半夜旅情隨調切，誰家少婦倚樓聽。曉來更覓龍吟處，一點君山水面青。

七言絕句

李暮古笛

唐 張 祜

平時東幸洛陽城，天樂宮中夜徹明。
無奈李暮偷曲譜，酒樓吹笛是新聲。

塞上聞笛

張 祜

一夜梅花笛裏飛，冷沙晴檻月光輝。
北風吹盡向何處，高入寒雲燕雁稀。

夜笛詞

唐 施肩吾

皎潔西樓月未斜，笛聲寥亮入東家。
却令燈下裁衣婦，誤剪同心一半花。

笛

唐 張 高

剪雨裁雲一節秋，落梅揚柳曲中留。
尊前暫借慙慙看，明月曾聞向龍頭。

和讀書臺夜即事

宋 王庭珪

池底星光箇箇添，半鈞斜月吐纖纖。
數聲寒笛西風下，人在珠樓捲暮簾。

聞笛

宋 嚴 羽

江上誰家吹笛聲，月明霜白可堪聽。
孤舟萬里滿湘客，一夜歸心滿洞庭。

谷口

元 黃鎮成

谷口橋邊日未斜，先尋宿處近梅花。

分明聽得吹長笛，祇隔紅闌第一家。

和袁海叟題老蛟化江史吹笛

明 顧 祿

千里神龍化作翁，月明吹笛倚龍宮。
曲聲不許人間聽，散入重湖半夜風。

吹笛士女圖

明 張 泰

水簾銀牀倚石屏，芭蕉涼露濕秋庭。
真心欲託湘江竹，吹向流雲與鳳聽。

聞笛

明 楊 慎

江樓寒笛起春聲，蜀客扁舟萬里行。
吹盡落梅還折柳，新年殘臘心關情。

清明日偶述

明 蘇 滄

梨花寒窸燕飄零，藥盤蘭畦嫩葉生。
處處兒童吹柳笛，扶持春事到清明。

梅下吹笛

明 顧大典

紅蕊綠酒撲寒香，樹樹梅花壓粉牆。
忽見玉鱗飛夜月，自吹長笛坐胡牀。

西湖聞笛

明 徐 後

月白霜寒客夢醒，笛聲迥出柳洲亭。
莫教吹過孤山去，風裏梅花不耐聽。

聞笛

明 僧德祥

江花如雪繞江春，江水迢迢入夢頻。
一夜東風有橫笛，滿城都是惜花人。
好谿漁歌 明 僧來復

少微山下萬松青，鐵笛攜將過水亭。
吟得竹枝新有譜，秋風吹與老龍聽。
爐類

五言律

別春爐

唐 白居易

暖閣春初入，溫爐興稍闌。晚風猶冷，
在夜火且留看。獨宿相依久，多情欲
別難。誰能共天語，長遣四時寒。

香鴨

唐 徐夔

不假陶鎔妙，誰教羽翼全。五金池畔
質，百和口中煙。嘴鈍魚難啄，心空火
自燃。御香如待燕，須進聖君前。

五言絕句

香球

唐 元稹

順俗惟團轉，居中莫動搖。愛君心不
側，猶訝火長燒。

火爐前坐

唐 李群玉

孤燈照不寐，風雨滿西林。多少關心

事，書及到夜深。

鏡類

五言古

秦鏡

唐 劉長卿

寶鏡凌曙開，含虛淨如水。獨懸秦臺
上，萬象清光裏。豈慮高鑑偏，但防流
塵委。不知娉婷色，回照今何似。

校書郎楊凝往年以古鏡貺別

今追贈以詩 唐 李益

明鏡出匣時，明如雲間月。別青春
盤，回光照華髮。美人昔自愛，盤帶手
所結。願以三五期，經天無玷缺。

磨鏡篇

唐 劉禹錫

流塵翳明鏡，歲久看如漆。門前負局
人為我，一磨拂滓開。綠池滿，暈盡金
波溢。白日照空心，圓光走幽室。山神
妖氣沮，野魅真形出。却思未磨時，瓦
礫求唐突。

七言古

百鍊鏡

唐 白居易

百鍊鏡，銘乾非常規。日辰處所靈，且

風文齊，永勿磨。

卷二

仙聖詩集卷之
五十一
江心波上舟中鑄，五月五日日午。
時瓊粉金膏磨瑩已化為一片秋潭。
水鏡成將獻蓬萊宮揚州長吏手，自
封人間臣妾不合照背有九五飛天。
龍入人呼為天子鏡，我有一言聞太
宗太宗常以人為鏡鑒古，鑒今不鑒
容四海安危居掌內，百王治亂懸其
中乃知天子別有鏡，不是揚州百鍊
銅。

鏡囊詞 明 許筠

江上女兒當窗織，染得深潭千丈黑。
什襲珍包入尚方，五丁輪取歸東國。
幾年箱篋有餘香，為君裁作明鏡囊。
囊裏青銅明似月，鏡中玉貌春花光。
青銅可磨石可轉，惟有此心終不變。
欲識中情長憶君，日日揭囊看鏡面。

五言律

奉和聖製賜王公千秋鏡應制

唐 張說

寶鏡頒神詔，凝規寫聖情。
千秋題作字，長壽帶為名。
月向天邊下，花從日

裏生。不承懸象意，誰辨照心明。

臨鏡曉妝

唐 楊容華

林鳥驚眠，房櫳曙色開。
鳳釵金作縷，纒鏡玉為臺。
妝似臨池出，人疑向月來。
自憐方未已，欲去復徘徊。

古鑑

宋 梅堯臣

古鑑得荒野，土花全未磨。
首蒙犬尚在，鼻獸尚微訛。
月暗蝦蟇蝕，塵昏魍魎過。
但令光彩發，表裏是山河。

五言排律

秦鏡

唐 仲子陵

萬里秦時鏡，從來抱至精。
依臺月自吐，在匣水常清。
爛爛金光發，澄澄物象生。
雲天皆洞鑿，表裏盡虛明。
但見人窺膽，全勝響應聲。
妍媸定可識，何處更逃情。

秦鏡

唐 闕名

舊是秦時鏡，今藏古匣中。
龍盤初掛月，鳳舞欲生風。
石火曾留殿，朱光適在宮。
應祥知道泰，鑑物覺神通。
肝膽誠難隱，妍媸信易窮。
幸居君子室，長

頭免塵蒙

七言律

詠鏡

唐 姚合

鑄為明鏡絕塵埃，翡翠窗前挂玉臺。
繡帶共尋龍口出，菱花爭向匣中開。
孤光常見鸞踪在，分處還同鵲影迴。
好是照身宜謝女，嫦娥飛向月中來。

月奩句面

元 楊維禎

一片清光照膽寒，玉容滿鏡掩飛鸞。
素娥照見黃金闕，絳雪鎔開白玉盤。
翠點柳尖春未透，紅生櫻額露初乾。
好風為我披羅帶，一朵芙蓉正面看。

五言絕句

詠鏡

唐 駱賓王

寫月無芳桂，照日有花菱。
不持光謝水，翻將影學冰。

明鏡篇

元 郭翼

開鏡珠璣匣，盤龍百鍊金。
使君持照妾，不解照君心。

玉鏡臺

元 楊維禎

郎贈玉鏡臺，妾挂菱花盤。
安得成陽

鏡照郎心肺肝

七言絕句

方鏡

唐 賈島

背如刀截機頭錦，面似升量澗底泉。
銅雀臺南秋日得，照來照去已三年。

對鏡

金 完顏璜

鏡中色相類吾深，吾面終難鏡裏尋。
明月印空空受月，是他空月本無心。

其二

明明非淺亦非深，何事癡人泥影尋。
照見大千真法體，不關形相不關心。

扇類

五言古

團扇歌

唐 劉禹錫

團扇復團扇，奉君消暑殿。
秋風入庭樹，從此不相見。
上有乘鸞女，蒼蒼網蟲徧。
明年入懷袖，別是機中練。

徐玠度遺紈扇

元 戴良

團團七華扇，名在制久缺。
感君裂紈素，與蒙却煩賜。
入手訝如珪，映容疑學月。
翫之文氣消，搖之微風發。
却願

風聲青水寺蓮扇

頁四

暑長在無使情暫歇

七言古

題扇

元 賈性之

皎人夜織綃滿機并刀剪碎光陸離
歸來斫斷珊瑚枝製就明月初圓時
南州溽暑醉如酒朝攜暮攜常在手
從此相親成好友縱使分違應不久
祝融峯頭重回首

五言律

題竹扇贈別

唐 皇甫冉

湘竹殊堪製齊紈且未工幸親芳袖
日猶帶舊林風掩笑歌筵裏傳書目
閣中竟將為別贈寧與合歡同

扇

明 高啟

皎皎復團團何人剪素紈驅螢臨几
席撲蝶近闌干似月驚朝見生風變
夏寒時移當日棄莫怨網來鸞

五言排律

白羽扇

唐 白居易

素是自然色圓因裁製功
如松起韻似鶴翻空
盛夏不消雪終年無

盪風引秋生手裏歲月入懷中
盤尾班非匹蒲葵陋不同
何人稱相對清瘦白鬚翁

五言絕句

題蒲葵扇

唐 雍裕之

傾心曾向日在手幸搖風
羨爾逢提握知名自謝公

題扇頭

金 王利賓

輕紗畫竹雀柄短不盈握
暑氣正憑陵清風一何激

青青水中蒲

明 張羽

青青水中蒲織作團團扇
不肯贈傍人自掩春風面

六言絕句

德和墨竹扇頭

金 元好問

靜裏離離新粉動時細
細清香明月清風自在紅塵白日何妨

曹得一扇頭

元 好問

機中秦女仙去月底梅花晚開
只見一枝疎影不知何處香來

七言絕句

風香承勿守蓮

夏五

唐 李商隱

莫將畫扇出帷來，遮掩春山滯上才。
若道團圓是明月，此中須放桂花開。

唐 司空圖

珍重逢秋莫棄捐，依依只似故人憐。
有時池上遮殘日，承得霜林幾箇蟬。

漳州僧宗要見遺紙扇，每扇各

書一詩。

山僧遺我白紙扇，入手輕快清風多。
物無大小貴適用，何必異絃與蜀羅。

其二

徑尺規圖比雪霜，昔人何事恨秋涼。
珠旒篋笥未為失，更有明年夏日長。

其三

薄似蒲葵實更圓，忽疑明月落樽前。
南堂暑氣生煩渴，一座清涼直幾錢。

其四

晃白新篔簹線，徒留青織竹纏紅藤。
可憐子夜書帷下，一片圓光得未曾。

太白扇頭

金 李端甫

巖水澗雪謫仙才，碧海騎鯨望不回。

今日霜紉見遺像，飄然疑是月中來。

還紫雲寺素扇，且題詩其上。

金 宋 楫

吳綾便面小團圓，失手拈來亦厚顏。
障盡驛塵三十里，却還明月紫雲間。

題扇贈首坐

明 吳會

提來電掣風千里，放下雲沈月五更。
舉似座中三百眾，定從何處有風生。

茶類

五言律

唐 裴說

詠茶
十九條平路言平，又蒸噉人心無算。
屢國手有輸時，勢過流星遠聲軋。
電遲臨軒纔一局，寒日又西垂。

賭茶賦詩輸劉起居

宋 徐鉉

刻燭知無取，爭先素未精。
本意忘物我，何必計輸贏。
賭野終規利，焚囊亦近名。
不如相視笑，高詠兩三聲。

七言律

觀奕

明 吳寬

風之聲水勿寺基

高樓殘雪照棋枰，坐覺窗間黑白明。
袖手自甘終日飽，苦心誰惜兩雄爭。
蒙鷹欲擊形還匿，惡蟻初交陣已成。
却笑面前岐路滿，蘇張何事學縱橫。

奉次畢司空與客對奕謝答張侍御惠酒之作是日司空招子出城不及赴

明 邊貢

灌木陰陰曲，遠塘水風如。雨細生涼，
繡衣家醞攜，兼至太傅園。棋興轉長，
蒼局晚移文。石靜荷樽秋，汎露華香。
爛柯欲步，王燕武惆悵，仙踪隔死牆。

五言絕句

池上

唐 白居易

山僧對碁坐，局上竹陰清。映竹無人見，時聞下子聲。

奕臺

明 徐禎卿

仙人好博奕，時下綠雲中。一片蒼苔白，石落花長自紅。

七言絕句

送碁客

唐 陸龜蒙

滿目山川似奕碁，况當秋雁正斜飛。

金門若石羊，元保賭取江東太守歸。

謾成

元 馬臻

風琴流響韻，塵堂湘簟敷。賦水一方靜，裏數聲碁剝啄。乳鶯添向綠陰藏。

觀奕局

明 高啟

錯向山中立，看碁家人日暮待薪炊。如何一局成千載，應是仙翁下子遲。

續遊仙詩

明 馬洪

巴園橘裏賭碁還，暗憶贏時笑解顏。兩袖玉塵三百斛，拋為瑞雪滿人間。

題畫

明 唐寅

楊柳陰濃夏日遲，郊邊高館漫平池。隣翁挈榼乘清早，求決輸贏昨日碁。

杖類

五言律

贈宗魯叩竹杖 唐 李商隱
大夏資輕策，全歸贈所思。靜憐穿樹遠，滑想過苔遲。鶴怨朝還望，僧聞暮有期。風流真底事，常欲傍青羸。

華頂杖

唐 皮日休

金庭仙樹杖，道客自攜持。探洞求丹

栗挑雲覓白芝，量泉將灌足。開鶴把支頤，以此持為贈。惟君盡得知。

以印竹杖壽程孟孺母

明 朱多炆

龍飛鸞改渚鳩，刺漢王宮未若山巾。竹天然林下風，一枝供燕喜萬里自。蠶叢歷盡峨嵋，峭雪深知節操同。

七言律

李郎中有詩謝寄藤杖仍次韻

答之

宋 何夢桂

海南覓得古藤枝，持與詩人杜牧之。紫貝斑文鞭更爛，赤龍蒼骨蛟尤奇。路無夷險終全節，用有行藏一任時。非但與君扶脚力，銀蛟刺馬要支持。

梅杖

元 劉因

鐵石心腸冰玉姿，掌中潛得歲寒枝。天教一握藏春密，風竟餘香就手吹。雪月冷懷隨步履，松山高興入支頤。玉堂若要扶持用，說與東君也不知。

湘竹杖寄無住

元 宋 元

老宜泉石播慵態，吟稱煙霞倚瘦肩。宴坐夜和金錫，憇經行春皂紫苔。寒知師道價神龍，護莫漫騰空去九天。

梅杖

元 謝宗可

紫玉槎牙蝕，鮮痕黃昏扶醉倍精神。一枝冷曳孤山雪，七尺橫拖庾嶺春。江路策雲香在手，谿橋挑月影隨人。歸來却笑杖和靖，還現堂中上座身。

新製方竹杖

明 吳寬

紫玉新裁恰過肩，斑斑四面帶湘煙。羸軀藉雨能扶直，巧手煩渠莫削圓。世事固知方則心，時人應道曲能全。此生得免摸稜誚，晚節相依尚坦然。

五言古

酒樽

唐 陸龜蒙

黃金即為侈，白石又太拙。斷得奇樹根，中如老蛟穴。時於山下叟，共酌林間月。盡醉兩忘言，誰能作天舌。

酒杯

陸龜蒙

昨夜做天壤，不將琴酒疎。製為酒中

賦

物恐是琴之餘，一弄廣陵散又裁絕。
交書頽然擲林下，身世俱何如。

酒旗

陸龜蒙

搖搖倚青岬，遠蕩遊人思風散。翠竹
扛雨澆，香醪字鏡來，隔煙見已覺臨。
江遲大旆非不榮，其如有王事。

七言古

瑤瑤杯歌

唐 錢起

瑤瑤碧岸生，奇寶剖質披。心出艾葉
良工，雕飾明且鮮，得成玳瑁器。入芳筵，
含華炳麗金樽側，翠瑩瓊觴忽無色。
繁絃急管催獻酬，倏若飛空生羽翼。
湛湛蘭英照豹斑，滿堂詞客盡朱顏。
花光未去傳香袖，霞影高低傍玉山。
王孫彩筆題新詠，碎錦連珠復應映。
世情貴耳不貴奇，謾說海底珊瑚枝。
寧及琢磨當妙用，燕歌楚舞長相隨。
分寧大竹取為酒樽，短脰寬大
腹可容二升，而漆其外，戲為短
歌。

宋 韓駒

縮肩短帽壓兩耳，無乃戲學騶侏儒。
人言腹大中何有，不獨容君更容酒。
未須常要託後車，滑稽且作先生友。
少陵飽樽安在哉，次山石臼空飛埃。
茅簷對客夜驚笑，麴生叩門何自來。
老向人間不稱意，但覺淵明酒多味。
乞取田家老瓦盆，伴我年年竹根醉。

五言律

詠柳少府山瘿木樽

唐 李白

蟠木不雕飾，且將斤斧疎。樽成山嶽
勢，材是棟梁餘。外與金罍並，中涵玉
醴虛。慙君垂拂拭，遂奉玳筵居。

和襲美詞陵樽

唐 陸龜蒙

魚幣匠成樽，猶殘海浪痕。外堪欺玳
瑁，中可酌崑崙。酒水繞苔磯，曲山當
草閣。門此中醒復醉，何必問乾坤。

七言律

荷杯

元 劉因

碧筒和露卷，晴霞錦浪隨。鱗蒼晚沙
風，越歌聲未弄，葉酒知人意，要浮花

胸中辟立三峰玉，醉裏神遊太乙家。
明日清霜看紅翠，人生容易鬢成華。

橙杯

劉因

蒲湘千樹暮林平，風露詩腸快一傾。
蜜戀金絲仍可意，香分綠蟻最關情。
洞庭春色元無恙，南國幽姿漫獨清。
惟辨海船千萬斛，棹歌和月卷江聲。

酒旗

元謝宗可

水邨山郭酒初香，行影青青字一行。
壚畔低懸花霧濕，簷陰斜揭柳風涼。
指揮意馬衝愁陣，搖曳心旌入醉鄉。
惆悵步兵招不起，半竿空自舞斜陽。

五言絕句

詠山樽

唐李白

擁腫寒山木，嵌空成酒樽。
媿無江海量，偃蹇在君門。

答賈二曹長留酒還樽

唐李益

樽小非由搃，星郎是酒星。
解醒原有數，不用嚇劉伶。

七言絕句

寄兩銀樽與裴侍郎因題

唐白居易

貧無好物堪為信，雙樽雖輕意不輕。
願奉謝公池上酌，丹心綠酒一時傾。

其二

慣和麴蘗堪盛否，重用鹽梅試洗看。
小器不知容幾許，襄陽米賤酒升寬。

家園

白居易

籬下先生時得醉，龔間吏部暫偷眠。
何如家醞雙魚榼，雪夜花時長在前。

祕色越器

唐陸龜蒙

九秋風露越，窰開奪得千峰翠。
色來好，向中宵盛沈湮，共嵇中散鬪遺杯。

茶具類

七言律

頁餘祕色茶盞 唐徐夔
披碧融青，瑞色新陶成。先得頁吾君，
巧剏明月，染春水，輕旋薄冰。盛綠雲，
古鏡破苔，當席上嫩荷，涵露別江濱。
中山竹葉香初發，清聖那堪，中十分。

題真上人竹茶爐 明王紱

佩文齋詠物詩選 茶具 寢具 百九十

僧館高間事事幽，竹編茶竈瀟清流。
氣蒸陽羨三春雨，聲帶湘江兩岸秋。
玉臼夜敲蒼雪冷，翠甌晴引碧雲稠。
禪翁託此重開社，若箇知心是趙州。

七言絕句
春日行近山 元 黃鎮成

門外山童掃落霞，問師還只在山家。
推窗引客雲邊坐，自扇風爐煮雪花。

題扇 元 倪瓚

聽雨樓中也自涼，偶停筆硯靜焚香。
君來為煮稽山茗，自洗冰甌仔細嘗。

次韻曹都水 倪瓚

蕭閒館裏挑燈宿，山蜀重敷六尺牀。
隱几脩脩聽夜雨，竹林煙翼煮茶香。

過山家 明 高啟

流水聲中響，緯車板橋春暗，樹無花。
風前何處香來近，隔崦人家午焙茶。

寢具類
五言排律
寄蘄州篔與元九因題 唐 白居易

笛竹出蘄春，霜刀傍翠筠，織成雙鎖
篔寄與獨眠人，卷作筒中，信寄為席
上珍滑如鋪薤葉，冷似卧龍鱗，清潤
空承露，鮮華不受塵，通州炎瘴地，此
物最關身。

七言律
白角簟 唐 羅鄴

疊玉駢珪巧思長，露華煙魄讓清光。
休搖雉尾當三代，似展龍鱗在牀。
高價不惟標越絕，冷紋疑是卧瀟湘。
杜陵他日重歸去，偏稱醉眠松桂堂。

以竹夾膝寄贈襄美 唐 陸龜蒙

截得篔簹管，冷似龍翠光，橫在暑天中。
堪臨薤簟間，憑月好，向松窗卧，改風
持贈敢齊青，玉案醉吟偏稱，碧荷筒。
漆君野具教多著，為著西齋譜一通。

曾望以竹夾膝見寄次韻酬謝 唐 皮日休

圓於玉柱滑於龍，來自衡陽翠彩中。
拂潤恐飛清夏雨，叩虛疑貯碧湘風。

大勝書客裁成簡頗賽，翁翁截作筒。
從此角巾因雨戴，俗人相訪若為通。

碧角簪

唐曹松

細皮重疊織霞紋，滑膩鋪牀勝錦茵。
八尺碧天無點翳，一方青玉絕纖塵。
蠅行只恐煙黏足，客卧渾疑水浸身。
五月不教炎氣入，滿堂秋色冷龍鱗。

紙帳

唐徐黃

為笑文園四壁空，碎寒深入剡藤中。
誤懸謝守澄江練，自宿嫦娥白兔宮。
幾疊玉山開洞壑，半巘春霧結房櫳。
針羅截錦饒他侈，爭及蒙茸煖避風。

紙帳次柳子玉韻

宋蘇軾

亂紋龜殼細相連，慣卧青綾恐未便。
潔似僧巾白氎布，煖於蠻帳紫茸氈。
錦衾速卷持還客，破屋那愁仰見天。
但恐嬌兒還惡睡，夜深踞裂不成眠。

送竹几與謝秀才

蘇軾

平生長物擾天真，老去歸田只此身。
留我同行木上座，贈君無語竹夫人。

但隨秋扇年年在，莫關瓊枝夜夜新。
堪笑荒唐玉川子，暮年家口若為親。

菊枕

元馬祖常

東籬采采數枝霜，霜包裏西風入夢涼。
半夜歸心三徑遠，一囊秋色四屏香。
牀頭未覺黃金盡，鏡裏難教白髮長。
幾度醉來消不得，卧收清氣入詩腸。

蘆花被

元貫雲石

採得蘆花不泥塵，翠蕤聊復藉為茵。
西風刮夢秋無際，夜月生香雪滿身。
毛骨已隨天地老，聲名不讓古今貧。
青綾莫為鴛鴦妒，欸乃歌中別有春。

紙帳

元謝宗可

清懸四壁剡谿霜，高卧梅花月半牀。
繭窠有天春不老，瑤臺無夜雪生香。
覺來虛白神先發，睡去清閒好夢長。
一枕總無塵土氣，何妨留我白雲鄉。

竹夫人

謝宗可

胸次玲瓏粉黛羞，肯何心抱衾裯。
應無雲雨三更夢，自有冰霜六月秋。
畫節每曾陳諷刺，虛心那解老溫柔。

風衣

元

專房不怕蛾眉妒，只恐西風動別愁。

竹簟

明 朱之蕃

紋如流水滑如脂，一片清光漾碧漪。
涼思入帷移翠影，輕煙縈帳拂霜姿。
采真湘浦窗間夢，寫興其園枕上詩。
欲避炎蒸何處是，石屏橫展對芳池。

七言絕句

歌枕

唐 鄭谷

歌枕高歌日午春，酒酣睡足最閒身。
明明會得窮通理，未必輸他馬上人。

已涼

唐 韓偓

碧闌干外繡簾垂，猩色屏風畫折枝。
八尺龍鬚方錦褥，已涼天氣未寒時。

趙子充示竹夫人詩，蓋涼簑竹器，魚臂，休膝，似非夫人之職，予為名曰青奴，并以小詩取之。

宋 黃庭堅

穠李四絃風拂席，昭華三弄月侵林。
我無紅袖堪娛夜，政要青奴一味涼。

雜詩 道人知我愛禪房，淨掃階前紫石林。

金 王良臣

軟飽三杯風味好，脫巾和月卧昏黃。

容散

明 方太古

客散書堂秋日涼，山風吹雨葛花香。
竹林藤簟茶初熟，消受山人午睡長。

香類

七言古

燒香

宋 楊萬里

琢菟作鼎碧於水，削銀為葉輕如紙。
不文不武火力勻，閉閣下簾風不起。
詩人自炫古龍涎，但令有香不見煙。
素馨勿開抹利坼，低處龍麝和沈檀。
平生飽識山林味，不奈此香殊嫩媚。
呼兒急取烹木犀，却作書生真富貴。

七言律

魏城馬南瑞以異香見遺為賦

元 毛麾

梅心蘭甲類元同，氣壓荀家百和功。
借潤更煩纖手玉，出雲初試博山銅。
崇朝日下亭亭蓋，三月花間細細風。
我有因緣在香火，鼻端消息為君通。
雲州道中數聞異香

佩文韻府詩選

香

雲中樓觀翠峯裏，載道飛香遠見招。
非有芝蘭從地出，略無煙霧只風飄。
玉皇案側當霄立，王母池邊向日朝。
却袖餘薰散人世，九天清露海塵遙。

線香 明瞿佑

搗麝篩檀入範模，潤分薇露合雞蘇。
一絲吐出青煙細，半炷燒成玉筋麝。
道士每占經次第，佳人唯驗繡工夫。
軒窓几席隨宜用，不待高擎鵲尾爐。

燒香桌 瞿佑

雕檀斲梓樣新奇，霧閣雲窓任轉移。
金獸小身平立處，玉人雙手並擡時。
輕煙每向穿花見，細語多因拜月知。
有約不來閒凭久，麝煤煨盡獨敲棋。

印香盤 明朱之蕃

不聽更漏向誰樓，自剖玄機貯紫頭。
爐面勻鋪香粉細，屏間時有篆煙浮。
迴環恍若周天象，節次同符五夜籌。
清夢覺來知候改，寒帷星火照吟眸。

五言絕句 李俊民

小炷博山鼎半殘，心字灰遊蜂何處。
客應為百花來。

焚香 明高啟

斜霏動遠吹，暗靄留微火，心事共成。
灰臆間一翁坐。

六言絕句

有惠江南帳中香者戲贈

宋黃庭堅

百煉香螺沈水寶薰，近出江南一穗。
黃雲繞几，深禪想對同參。

其二

螺甲割崑崙耳，香材屑鷓鴣斑，欲雨。
鳴鳩日永，下帷睡鴨春閒。

焚香 金高憲

抹利花心，曉露薔薇萼底，溫風洗念。
六根塵外忘言，一炷煙中。

其二

紙帳收煙密，下松皮卷火常，屋午寐。
春閒小睡人間自有華昏。

七言絕句

燒香

宋

楊萬里

小閣疎櫺春晝長，沈煙半穗弄輕黃，老鈴略不知人意，故褰簾放出香。

焚勝梅香

元

劉秉忠

春風吹滅小檠釭，夢斷爐香結翠幢，檐外杏花橫素月，恰如梅影在西窓。

春寒

明

鄭韶

十日春寒早閉門，風風雨雨怕黃昏，小齋坐對黃金鴨，窸窣沈香火自溫。

燈燭類

五言律

詠燈花，同侯十一唐

韓愈

今夕知何夕，花燃錦帳中，自能當雪暖，那肯待春紅，黃裏排金粟，釵頭綴玉蟲，更煩將喜事，來報主人公。

廢祭

元

楊載

二尺書檠在如今，久棄拍魚膏，雖有微蠹簡，獨無緣牆下，借遺燭，窓間帶舊煙，却觀提挈處，辛苦悔當年。

懷舊

明

儲巖

何處觀燈好，臺城並騎時，酒邊看夜

戲花下聽春詞，火樹璇霄發，松棚綠市移，遲遲南陌上，明月鎮相隨。

其二

何處觀燈好，風光帝里多，絞屏圍寶炬，籠駕麗金河，列第珠垂箔，長橋竦枕河，誰家吹鐵笛，月午更相過。

剪燭

明

僧德祥

風處搖金蛹，煙時閃墨鴉，寸心終不昧，雙淚欲橫斜，漸過分詩刻，虛開報喜花，剪聲初落指，滿席散春霞。

五言排律

詠高靈石燈，明唐之澤

竅石燭幽遐，虛明詎異紗，琢從箕子

國，熟向竺王家，耿耿和懸燭，亭亭訝

作花，定餘神自照，經殘漏欲餘，願持

明慧鏡，揚彩徧河沙。

觀燈

明

朱純

春色滿侯家，金蓮夜吐花，香膏融絳

液，細燼落金沙，閃閃明珠箔，熒熒映

碧紗，煙凝微作暈，燄煖欲成霞，綰結

流蘇直，纈紛寶帶斜，人看隘珠翠，月

出讓光華徧列，離闌護高張，繡幄遮
休言非勅送，吟對亦堪誇。

七言律

蠟燭

唐 鄭谷

仙漏遲遲出建章，宮簾不動透清光。
金闈露白新裁詔，畫閣春紅正試粧。
淚滴杯盤何所恨，爐飄蘭麝暗和香。
多情更有分明處，照得歌塵下燕梁。

長明燈

唐 羅隱

破暗長明世代深，煙和香氣兩沈沈。
不知初點人何在，祇見當年火至今。
曉似紅蓮開沼面，夜如寒月鎮潭心。
孤光自有龍神護，雀戲蛾飛不敢侵。

燈花

唐 徐夔

點蠟燒銀却勝裁，九華紅艷吐玫瑰。
獨含冬夜寒光拆，不傍春風暖處開。
難見只因能送喜，真挑唯恐墜成灰。
貪膏耐熱多相誤，為報飛蛾罷拂來。

詠燈

唐 僧慕幽

鐘斷危樓鳥不飛，熒熒何處最相宜。
香燃水寺僧開卷，筆寫春幃客著詩。

忽尔思多穿壁，屢偶然心盡斷，纒時
孫康勤苦誰能念，少減餘光借與伊。

上元觀燈

宋 曾鞏

九衢仙仗豫遊歸，寶燭星繁換夕暉。
傳醖未斜清禁月，散花還拂侍臣衣。
天香暗度金虬暖，宮扇雙開彩鳳飛。
法曲世人聽未足，却迎朱輦下端闈。

書燈

元 劉清叟

一點蘭膏數寸心，小窓伴我夜沈沈。
爇分青燄教煙細，喜動紅光花意深。
洞見苦心歸典策，照殘幽夢入寒衾。
他時富貴不相棄，移上長檠伴醉吟。

金釵剪燭

元 蒲道源

歌舞蘭堂夜色深，燭花輕剪試釵金。
分開小鳳雙飛翼，撥盡寒灰一寸心。
玉淚亂隨紅袖落，蟬香留得碧雲簪。
短檠二尺挑寒雨，頭白書生正苦吟。

走馬燈

元 謝宗可

飈輪擁騎駕炎精，飛遶人間不夜城。
風鬣追星低弄影，霜蹄逐電去無聲。
秦軍夜潰咸陽火，吳炬宵馳赤壁兵。

更憶離鞍年少，夢章臺、踏碎月華明。

蓮燈

謝宗可

萬點芙蓉午夜芳，醉看疑是水雲鄉。
蘭缸照破西湖夢，火樹燒殘太液香。
焰煖應愁擎夜雨，爐寒不為倒秋霜。
元宵庭院東風曉，零亂紅衣落畫梁。

水燈

謝宗可

波明燄煖晚風閒，泡影飛來鏡裏看。
萬點芙蓉開碧沼，一天星斗落冰盤。
珠浮赤水光猶濕，火浴丹池夜未乾。
照破魚龍波底夢，幽宮不怕五更寒。

書燈

謝宗可

吾伊聲裏漏初長，願借丹心吐寸光。
萬古分明看簡冊，一生照耀付文章。
芸編清逼蘭膏煖，花燼時粘竹汗香。
明日金蓮供艸制，幾人風露在秋堂。

燈花

謝宗可

誰分春色上銀臺，小草梢頭吐燿輝。
丹萼擎煙深夜結，朱絳噴火背陽開。
吟窓對酒分詩罷，旅館敲棋待客來。
願得東君膏澤滿，芳心一點不成灰。

雪燈

謝宗可

一炬燒寒照夜長，玉蟲飛入白紗囊。
冰壺吞月涵秋影，海蚌懷珠吐夜光。
六出自隨飛爐落寸輝，不受積陰藏。
渾疑凍壑寒岷底，忽見東風轉太陽。

開雞燈

瞿佑

怒挾爭機下絳臺，月明照見影搖魂。
彩鸞舞鏡腸應斷，卅鳳迎陽尾乍開。
五德有名終氣合，兩雄相厄未心灰。
孟韓聯句誰能續，燒盡東風畫燭煤。

七言絕句

代夫作白蠟燭詩贈人

唐孫氏

景勝銀缸香比蘭，一條白玉逼人寒。
他時紫禁春風夜，醉草天書仔細看。
謝韓實之直閣送燈

宋陸游

舊友年來不作疎，華燈乃肯寄蝸廬。
寧知此老蕭條甚，二尺檠前正讀書。

燭花

元郝經

江城深夜作輕寒，金粟堆盤蠟炬殘。

應是燈花憐久客，故隨人意報平安。

書舍寒燈

元 葉顥

青燈黃卷伴更長，花落銀缸午夜香。
異日長檠珠翠處，苦心寒燄莫相忘。

官詞

明 朱權

翠盤金縷絳紗籠，銀燭熒煌照漢宮。
應制草詞書細字，燈花報喜吐殷紅。

燈詞

明 袁九洲

家家行樂管絃催，火樹千枝向夜開。
見說南鄰祠太乙，笑聲一片踏歌來。

煙類

五言律

唐 李暉

瑞氣凌青閣，空濛上翠微。迴浮雙闕路，遙拂九仙衣。
桑柘迎寒色，松蘿暗晚暉。還當紫霄上，時接彩鸞飛。

遠煙

唐 僧處默

靄靄前山上，凝光滌薜蘿。高風吹不
逐，遠樹得偏多。翠與晴雲合，輕將
泚氣和。正堪流野目，朱閣意如何。

煙

明 孟洋

湘流落日外，沙迥暮生煙。杳杳千峰
失，霏霏萬壑連。鵲翻知浦樹人語，
江船暗裏猿聲斷。幽人尚未眠。

七言律

和尚書詠煙

唐 徐黃

無根無蒂結還融，曾觸嵐光徹底空。
不散幾知離畢雨，欲飛須待落花風。
玲瓏薄展鮫綃片，翠蓋輕含鳳竹叢。
瓊什捧來思舊隱，撲窓穿戶曉溟濛。

茶煙

元 謝宗可

玉川爐畔影沉沉，淡碧縈空杳隔林。
蚓竅聲微松火暗，鳳團香暖竹窓陰。
詩成禪榻風初起，夢破僧房雪未深。
老鶴遲歸無俗客，白雲一縷在遙岑。

茶煙

明 瞿佑

濛濛漠漠更霏霏，淡抹吟屏翠講帷。
石鼎火紅詩詠後，竹爐湯沸客來時。
雪飄僧舍衣初濕，花落觥船鬢已絲。
唯有庭前雙白鶴，翩然趨避獨先知。

七言絕句

官詞

唐 王涯

禁前煙起紫沉樓閣當中複道深
長入暮天凝不散
按庭何處動秋砧

西山

宋

劉克莊

絕頂遙知有隱君
餐芝種木鹿為群
多因午竈茶煙起
山下看來是白雲

堂邑宣化堂退食

元 張養浩

縣齋公退炷爐熏
聊為塵煩一解紛
閉戶不教香遠去
草紋浮動半牕雲

墓煙

明

胡宗仁

送客歸舟息樹根
蕭疎楓葉掩柴門
暮煙未即全遮眼
猶露橋西一兩邨
薪炭類

七言古

答友人贈炭

唐

孟郊

青山白屋有仁人
贈炭價重雙烏銀
驅却座上千重寒
燒出爐中一片春
吹霞弄日光不定
煖得曲身成直身
謝趙使君送烏薪
宋 陳師道
欲落未落雪近人
將盡不盡冬歷春
風枝冰瓦有去鳥
遠坊窮巷無未人
忽聞叩門聲
遽速驚雞透籬人
升屋

使君傳教賜新炭
妓圍那解思寒谷
老身曲直不足云
冷窓凍壁作春溫
定知和氣家家到
不獨先生雪塞門

五言排律

刀寒擁爐欣而成詠

明

楊慎

閉戶當嚴候圍爐似故人
胡桃無賜炭宋世御炭以胡桃為上
楮宋世御炭以胡桃為上有窮薪兒
免那寒喜翁便永夜親煖
騰金齒齒灰聚玉麒麟剪燭休論改傳杯莫記
巡煎茶浮解眼煨芋皺風鱗
一點那容雪十門預借春
灞橋何事者凍縮苦吟身

七言律

楮拙窩

元

陸景龍

安樂窩中興澹然
靈根斫得自樵仙
地爐伏火春如海
雪屋圍風夜似年
香透玉酥和芋撥
脂流琥珀帶松燃
絕勝沉水燒金鴨
吹散參差惱醉眠
董明府除夕惠炭
明 謝應芳
范杵寒多正不禁
烏薪意重比烏金

風文辭咏勿詩選

農類

覓尤

賒來脫粟忙，炊飲留得焦桐好製琴。
環堵一龕春盎盎，誰三鼓夜沈沈。
硯池冰釋，龍香爇寫我朝來抱膝吟。

七言絕句

小遊仙詩

唐 曹唐

去住樓臺一任風，十三天洞暗相通。
行厨侍女炊何物，滿竈無煙玉炭紅。

山居吟

元 僧清珙

山風吹破故窓紙，片片雪花飛入來。
添盡布裘渾不煖，拾枯深撥地爐灰。

農類

五言古

題農夫廬舍

唐 丘為

東風何處至，已綠湖上山湖上春既
早，田家日不開，溝塍流水處未耜平。
燕間薄暮飯牛罷，歸來還閉關。

南谿春耕

唐 錢起

荷蓑趨南徑，戴勝鳴條故。路雨有餘
潤，土膏寧厭開。溝塍落花盡，耜耨度
雲迴。誰道躬耕倦，仍無勝賞催。日長
農有暇，悔不帶經來。

田家

唐 柳宗元

摩食物所務，驅牛向東阡。鷄鳴却巷
白，夜色歸暮田。札札耜聲飛，飛來
烏鶩竭。筋力事特用，窮歲年盡輸。
助徭役，聊就空自眠。子孫日以長，世
世還復然。

老農

宋 劉子翬

山前有老農，給我薪水役。得錢徑沽
酒，醉卧山日夕。忘形與之語，妙理時
見益。志士多隱淪，欲學慚未識。

七言古

田家行

唐 王建

男聲欣欣女顏悅，人家不怨言語別。
五月雖熟麥風清，簷頭索索縹車鳴。
野蠶作繭人不取，葉間撲撲秋蛾生。
麥收上場絹在軸的，知輸得官家足。
不望入口復上身，且免向城賣黃犢。
田家衣食無厚薄，不見縣門身即樂。

插秧歌

宋 楊萬里

田夫拋秧田婦接，小兒拔秧大兒插。
笠是兜鍪蓑是甲，雨從頭上濕到脚。

喚渠朝餐歇，半霎低頭折腰，只不答。
秧根未牢時，未匝照管，鷺兒與雞鴨。

題申季山所藏李伯時畫村田
樂圖
宋 戴復古

春秋夏苗秋遂穫，官賦私逋都了却。
雞豚社酒賽豐年，醉唱村歌舞村樂。
鼓笛有聲無曲譜，布衫顛倒傴僂舞。
欲識太平真氣象，試看此畫有佳趣。
管絃聲按宮商發，細轉柳腰花十八。
羅幃繡幕拂香風，九醞葡萄金盞滑。
王孫公子巧歡娛，勿將富貴笑田夫。
非渠耕稼飽君腹，問有黃金可樂無。

五言律

張谷田舍 唐 儲光羲

縣官清且儉，凍谷有人家。一徑入寒
竹，小橋穿野花。碓喧春澗滿，梯倚綠
桑斜。白說年來稔，前村酒可賒。

贈田家翁 唐 杜荀鶴

田家真快活，婚嫁不離邨。州縣供輸
罷，追隨鼓笛喧。盤餐同老少，家計共
田園。自說身無事，應官有子孫。

田家 唐 李建勳

不識城中路，熙熙樂有年。木盤擊社
酒，瓦鼓送神錢。霜落牛歸屋，禾收雀
滿田。遙陂過秋水，閒閣釣魚船。

農家 陸游

南畝勤舊獲，西成謹蓋藏。種蕎麥霽
日，斫荻待微霜。谿碓新舂白，山厨野
蕪香。何須北窗卧，始得傲羲皇。

宿農家 宋 戴復古

門巷規模古，田園氣味長。小桃紅破
萼，大麥綠銜芒。稚犬迎來客，歸牛帶
夕陽。儒衣媿飄泊，相說說農桑。

田家吟 明 盧雲

最是農家樂，收成十月天。春耕餘數
種，秋稅了官錢。兒女團朝日，雞豚散
野田。鄰翁相見處，豐稔說明年。

六言律

春耕 明 楊慎

五風十雨樂歲東，阜西嶺人家水心。
魚浮菖葉屋角鳴，鴉杏花餉籃青梅。
煮酒訪鄰，綠筍烹茶，問津寧知沮溺。

祠田但祝汗邪

七言律

和游堯臣勸農韻

宋 王炎

傳呼穩兌筍輿行喜見漫山麥浪平
道上老農皆好語年來瘦地有新耕
草深黃犢陽坡暖雨過青蒲野水生
桃李陰中春事好田家雞犬亦歡聲

邨居初夏

宋 陸游

天遣為農老故鄉山園三畝鏡湖旁
嫩莎經雨如秋綠小蝶穿花似繭黃
斗酒真雞人笑樂五風十雨歲豐穰
相逢但喜桑麻長欲話窮通已兩忘

南浦春耕

明 僧德祥

索索綠車谷口聞鳥催農事日紛紛
新生野水瓜藤繞舊作田塍井字分
耕雨每憐黃犢健帶經猶愛小兒勤
晚風獨立籬橋外流水桃花一隊雲

五言絕句

江行

唐 錢起

岸草連荒色邨聲樂趁年晚晴貪獲
稻閒却采菱船

春墅

唐 崔道融

蛙聲近過社農事忽已忙鄰婦餉田
歸不見百花芳

稻畦

宋 文同

決水轉橫渠交塍畫方罫秋風報木
熟滿頃吹糶極

六言絕句

田園樂

唐 王維

酌酒會臨泉水抱琴好倚長松南園
露葵朝折東谷黃梁夜春

過山農家

唐 顧况

版橋人渡泉聲茅簷日午雞鳴莫
曉焙茶煙暗却喜曬穀天晴

農家六言

宋 楊萬里

插秧已蓋田面疎苗猶逗水光白鷗
飛處極浦黃犢歸時夕陽

七言絕句

田家

宋 歐陽修

綠桑高下映平川
賽罷田神笑語喧
林外鳴鳩春雨歇
屋頭初日杏花繁

插秧

宋 范成大

種密移疎綠毯平，行間清淺穀紋生。
誰知細細青青草，中有豐年擊壤聲。

農舍 宋 陸游

三農雖隙，亦息忙稼事。何曾一夕忘，
欲曬胡麻愁屢雨。未收蕎麥怯新霜。

金谿道中 宋 楊萬里

野花虫路止人行，田水偏尋缺處鳴。
近浦人家隨曲折，抽秧天氣半陰晴。

湖南江西道中 宋 劉克莊

丁男放犢草間嬉，少婦看蠶不畫眉。
歲暮家家禾絹熟，萍鄉風物似幽詩。

田舍即事 劉克莊

去年贏粟尚儲餅，又見新秧蘸水青。
野老逢人說漸媿，長官清白杜公靈。

農謠 宋 方岳

春雨初晴水拍堤，邨南邨北鷓鴣啼。
含風宿麥青相接，刺水桑秧綠未齊。

其二

小麥青青大麥黃，護田沙徑遠羊腸。
秧畦岸岸水初飽，壓甌家家飯已香。

田頭 方岳

秧田多種，八月白草樹初開，九里香
但得有半橫短笛，一叢春雨自農桑。

邨行 金 郭邦彥

豆葉芄芄葉光植禾，得雨又催黃。
田家樂事誰真得，牧子行歌醉更狂。

田舍曲 元 洪希文

杏花開後雨如煙，燕子來時水滿川。
眉雪老翁芻一束，省犢扶犢出新田。

田父詞 元 馬臻

龍鍾田父住深邨，桑柘岡頭石路分。
猶領兒孫到城市，向人聽讀勸農文。

其二

處處叢祠鼓笛喧，已占蠶麥十分添。
醉騎牛背歸來晚，亂把山花插帽簷。

圃類

五言律 南山下與老圃期種瓜 唐 孟浩然

樵牧南山近，林間北郭餘。先人留素業，
老圃作鄰家。不種千株橘，惟資五色瓜。
邵平能就我，開徑剪蓬麻。

園 唐 杜甫

仲夏多流水，清晨向小園。碧鈴搖艇
閣，朱果爛枝繁。始為江山靜，終防市
井喧。畦蔬繞茅屋，自足媚盤餐。

種圃 宋 張耒

鉅舍亦為圃，從人笑我癡。自求佳草
木，仍插小藩籬。吾事正如此，人生聊
自怡。霜松未及尺，獨我見奇姿。

小畦 宋 戴昺

小畦尋丈許，鑿壁置柴扉。雨後菜蟲
盡，秋來花蝶稀。插籬新種菊，抱甕已
忘機。俗客忽相訪，妨人先布衣。

理蔬 宋 楊萬里

小摘吾猶惜，頻來徑自成。青蟲捕仍
有，綠葉蠹還生。貧裏猶存甕，霜餘正
可羹。寬園未妨學，抱甕更須營。

治圃雜書 元 方回

天地一閒人，園林數畝春。認苗請藥
性，養果護花身。社友同蔬飯，鄰兒笑
野中。空庭維老馬，不出動經旬。

其二

花有如馨，果能同橘，不選於藤，宜硬
地。豆莢惡肥田，元規齊民術，夷吾土
物篇，園丁初未讀，口訣自相傳。

題老圃卷 明 王綬

桑榆宜晚境，葉圃近茅堂。鑿沼分流
水，編籬補壞牆。雨晴瓜蔓綠，風暖菜
花香。客過餐雞黍，邛醪剪韭嘗。

七言律 唐 許渾

自剪春莎織雨衣，南邨煙火是柴扉。
萊妻早報蒸藜熟，童子遙迎種豆歸。
魚下碧潭當鏡躍，鳥還青嶂拂屏飛。
花時未免人來往，欲買嚴光舊釣磯。

其二

向平多累自歸難，一日身閒一日安。
山徑有雲收獵網，水門無月挂漁竿。
花間酒氣春風遠，竹裏棋聲夜雨寒。
三頃水田秋更熟，北窗誰拂舊塵冠。
蒲橋寓居庭有剗方石，而實以
土者小孫子藝花窠菜本，其中
戲名幻圃 宋 楊萬里

風香齋水石詩選

寓舍中庭方半弓燕泥為圃石為墉

瑞香萱草一兩本蔥菜薺苗三四叢

穉子落成小金谷蝸牛卜菜別珠宮

也思且涉隨兒戲一徑惟看踐得通

為圃

宋 劉克莊

屋邊廢地稍平治放蕪風光要自怡

愛敬古梅如宿士護持新笋似嬰兒

花窠易買姑添價亭子難營且築基

老矣四科無入處旋鋤小圃學樊遲

五言絕句

城西書事

宋 韓維

蔬畦繞茅屋林下轆轤遲霜蔓已除

架風瓢空挂籬

蔬圃

宋 朱子

花柳遶宅茂先生在郊居下惟良已

苦時作帶經鋤

入圃

明 李璋

入圃細雨餘荷鋤情不惡山妻愛水

棉慙余種紅藥

七言絕句

初秋行圃

宋 楊萬里

花梢飛下兩鳴鳩欲住還行行復留

拾得來禽吞不得啄來啄去竟成休

雜詩

金 王 礪

南畝東臯春務時田家候雨罷耕犁

却汲井泉澆藥圃更疏陂水灌麻畦

樵類

五言律

樵者

唐 崔塗

入山行採薇閒剪蕙為衣避世嫌山

淺逢人說姓稀有時還獨醉何處掩

衡扉莫看棊終局谿風晚待歸

五言絕句

樵

金 李俊民

雲外山將遍人間日易斜不知棊換

世柯爛木還家

樵歌

明 黃克晦

採薪入深林唱歌出幽谷樵歌非無

辭辭古不可讀

六言絕句

樵

明 黎擴

窈窕徑穿林下丁丁斧徹雲間耳慣

風之聲永勿寺選

樵漁

三

猿驚鶴怨跡窮紅樹青山

七言絕句

樵者

宋

歐陽修

雲際依依認舊林，斷崖荒磴路難尋。
西山望見朝來雨，南澗歸時渡屐深。

次松風閣韻

宋

袁萬頃

白雲殊不作俗態，流水更似有人心。
谿邊濯足谿上坐，樵唱一聲秋滿林。

九曲樵歌

元

曹文晦

瓊闕栽栽接太清，五雲洞口問長生。
欲知嶺上無窮景，聽取樵歌四五聲。

漁類 五言古

漁人

唐

蘓拯

垂竿朝與暮，披蓑卧橫楫。不問清平
時，日樂滄波業。長畏不得閒，幾度避
遊吹。當笑釣臺上，逃名名却傳。

秋江釣月

元

程鉅夫

荷蓑非避世，持竿不求賞。夙抱江海
心，寧為利名軟。天明紫煙裏，日暮清
波上。四顧無人知，孤舟自來往。

漁父曲

元

葉顛

雨過暮雲收，江空涼月出。輕蓑獨釣
翁，一曲秋風笛。百鷺驚飛點破煙
波碧。

寒江釣雪

明

周復俊

嵐雲凍不飛，江水明素練。十林冥若
空，遙峰隱還見。漁歌巖下起，落日聲
猶轉。

七言古 附長短句

漁父

唐

岑參

扁舟滄浪叟，心與滄浪清。不自道鄉
里，無人知姓名。朝從灘上飯，暮向蘆
中宿。歌竟還復歌，手持一竿竹。竿頭
釣絲長，大餘鼓棹乘流無定居。世人
那得識深意，此翁取適非取魚。

漁父歌

唐

張志和

西塞山邊白鷺飛，桃花流水鱖魚肥。
青箬笠，綠蓑衣，斜風細雨不須歸。

其二

松江蟹舍主人歡，菰飯莼羹亦共餐。
楓葉落，荻花乾，醉宿漁舟不覺寒。

漁翁

唐

柳宗元

漁翁夜傍西巖宿，曉汲清湘然楚竹。
煙消日出不見人，欸乃一聲山水綠。
迴看天際下中流，巖上無心雲相逐。

清江行

宋 劉子翬

漁翁一棹老清波，稚子學語能漁歌。
日暮沙頭寒燕竹，雨餘船角亂堆蓑。
驚殘小鮮仍自鱸，湖海茫茫醉鄉內。
夜闌酒渴漱寒流，月照蘆花上蓬背。

漁父詞

完頌齋

楊柳風前白成扉，荷花雨裏綠葳衣。
紅稻美，錦鱗肥，漁苗閒拈月下吹。

其二

釣得魚來，卧看書，船頭橫置酒葫蘆。
煙際柳雨中，蒲乞與人間作畫圖。

漁父

元 楊僕斯

夫前撒網如車輪，婦後搖櫓青衣裙。
全家託命煙波裏，扁舟為屋鷗為鄰。
生男已解安貧賤，生女已得供炊爨。
天生網罟作田園，不教衣食看人面。
男大還娶嚴家女，女大還作嚴家婦。
朝朝骨肉在眼前，年年生計大江邊。

更願官中減征賦，有錢沽酒供醉眠。
雖無餘羨無不足，何用世上千鍾祿。

題漁樂圖

明 王 紘

逸天雨歇明殘霞，涼風颯颯吹蒹葭。
晚來隨處可棲泊，五湖煙水皆吾家。
得魚且負津橋酒，旋採鱸毛雜菱藕。
除著沙鷗孰可親，隔篷喚取鄰船叟。
生計年年一葉舟，全家不識別離愁。
婦能斫鱸兒行盞，一笛橫吹萬里秋。

笠澤漁父詞

明 文 彭

無利無名一老翁，筆牀茶竈任西東。
陸魯望米南宮除却，先生便是儂。

其二

吳淞江上是儂家，每到秋來愛荻花。
眠未足，日初斜，起坐船頭看落霞。

其三

釣得鱸魚不賣錢，船頭吹火趁新鮮。
樽有酒，月將圓，落得今宵一醉眠。

五言律

垂釣亭

唐 姚 合

由釣起茅亭，柴扉復竹楹。波清見絲

影坐久識魚情白鳥依牕宿青蒲傍
砌生欲同漁父舍須自減蓬迎

春江獨釣

唐

戴叔倫

獨釣春江上春江引趣長
蒹煙樓草碧流水帶花香
心事同沙鳥浮生寄野航
荷衣塵不染何用濯滄浪

和春深

唐

白居易

何處春深好春深漁父家
松窗隨棹月挑浦落船花
投餌移輕楫牽輪轉小車
蕭蕭蘆葉裏風起釣絲斜

宿漁家

唐

劉威

竹屋清江上風煙四五家
水圍分芰葉鄰界認蘆花
雨到魚翻浪洲迴鳥傍沙
月明何處去片片席帆斜

漁父吟

宋

宋伯仁

小舟如鴈許穩穩下波心
蓑笠幾風雨江山無古今
清歌鳴短棹紅葉滿疎林
一醉不知世前路月未沉

漁隱為周仲明賦

元

黃庚

一笠戴春雨扁舟寄此情
世間塵網密江上釣絲輕
不羨魚蝦利惟尋鷗鷺
盟嚴陵臺下水猶作漢時清

漁莊

元

郭翼

山色桃花裏漁莊信少
雙鷗群迴落日魚笥聚
深石揚柳秋開屋兼葭雨
滿江野翁歸醉晚水沒繫船楫

七言律

西江上送漁父

唐

溫庭筠

却逐嚴光向若邪釣輪
菱棹寄年華三秋細雨
愁楓葉一夜扁舟宿葦花
不見水雲應有夢偶隨
煙鳥便成家白蘋風起
樓船暮江燕雙雙五雨斜

寄湘陰閻少府乞釣輪子

溫庭筠

釣輪形與月輪同獨爾
和煙影似空若向三江
逢雁信莫辭千里寄漁翁
蓬聲夜滴淞江雨菱葉
秋傳鏡水風終日垂釣
還有意尺書多在錦鱗中

西塞山泊漁家

唐

皮日休

白綸巾下髮如絲靜倚
楓根坐釣磯中婦桑邨
挑菜去小兒沙市買菱歸
雨來蓴菜流船滑春後
鱸魚墜釣肥

西塞山前終日客，隔波相羨盡依依。

戲贈漁家

唐 杜荀鶴

見君生計羨君閒，求食求衣有底難。
養一箔蠶供釣線，種千莖竹作漁竿。
胡盧杓酌春醞酒，舴艋舟流夜漲灘。
却笑饑家最辛苦，聽蟬鞭馬入長安。

釣翁

唐 秦韜玉

一竿青竹老江隈，荷葉衣裳可自裁。
潭定靜懸絲影直，風高斜颭浪紋開。
朝携輕櫂穿雲去，暮背寒塘戴月回。
世上無窮嶮巖事，算應難入釣船來。

次韻南谿觀魚

宋 韓駒

城西鼓棹又城東，不待谿分上下風。
碧樹重楊間黃綠，水盤行鱗簇青紅。
橫塘日暮林巒合，斷岸秋來浦溆通。
安得此身無世累，便隨漁艇入空蒙。

漁家

宋 陸游

江上漁家水蘸扉，閒雲片片傍苔磯。
釣收鷺下虛舟立，橋斷僧尋別徑歸。
海近岡巒多迤邐，天寒霧雨正霏微。
羊裘老作桐江叟，點檢初心幸未違。

漁父

金 李節

舉世從誰話獨醒，短蓑輕篋寄餘生。
半篙春水世塵遠，一笛晚風山雨晴。
稚乳滿船生事簡，魚蝦到市利源輕。
旁人莫怪機心少，曾與滄洲白鳥盟。

題秋江把釣圖

元 黃鎮成

獨載輕舸過碧川，一綸牽動楚江天。
蘆葦連月還吹笛，柳外無風不繫船。
留火夜燃湘岸竹，得魚朝送酒家錢。
十年湖海真如畫，亦欲狂歌一叩舷。

吳淞漁樂

明 沈貞

家住滄洲白鳥邊，邊捕魚沽酒自年年。
桃花浪暖堪垂釣，楊柳風輕不繫船。
帆影帶歸孤嶼月，笛聲吹散一江煙。
武陵亦是人間路，誰說仙家別有天。

五言絕句

江邨夜泊

唐 項斯

月落江路黑，前邨人語稀。
幾家深樹裏，一火夜漁歸。

漁家

唐 張高

擁棹思悠悠，更深泛積流。
惟將一星

何處宿蘆洲

野釣

唐 韓偓

細雨桃花水輕鷗逆浪飛風頭阻歸棹坐睡倚蓑衣

釣叟

唐 杜荀鶴

茅屋深灣裏釣船橫竹門經營衣食外猶得弄兒孫

漁邨夕照

元 陳旅

落日楚江深倒影在高樹曬網茅屋頭分魚石梁步

六言絕句

漁隱圖詩為程子純賦

元 杜本

山下白雲縹緲水邊紅樹依稀信有桃源深處漁人今亦忘歸

漁

明 黎擴

魚水心情淡淡鷗波身世悠悠清風揚柳一曲明月蘆花滿洲

七言絕句

江邨即事

唐 司空曙

罷釣歸來不繫船江邨月落正堪眠

縱然一夜風吹去只在蘆花淺水邊

贈漁父

唐 杜牧

蘆花深澤靜無綸月夕煙朝幾十春自說孤舟寒水畔不曾逢著獨醒人

寄裴生乞釣鈎

唐 溫庭筠

一隨菱棹謁王侯深媿移文負釣舟今日太湖風色好却將詩句乞魚鈎

沅江漁者

唐 李群玉

倚棹汀洲沙日晚江鮮野菜桃花飯長歌一曲煙靄深歸去滄浪綠波遠

漁父

唐 汪遵

棹月眠流屢屢通綠葦葦帶泥元風靈均說盡孤高事全與逍遙意不同

漁者

唐 張喬

首戴圓荷髮不梳葉舟為宅水為居沙頭聚看人如市釣得澄江一丈魚

阻風

唐 韓偓

平生情趣羨漁師此日煙江愜所思肥鱖香杭小艇艤早秋滋味阻風時

醉著

韓偓

萬里清江萬里天一邨桑柘一邨煙

風簾水物詩選

三首

漁翁醉著無人喚，過午醒來雪滿船。

淮上漁者

唐

杜荀鶴

白頭波上白頭翁，家逐船移浦浦風。

漁父

唐

李中

一尺鱸魚新釣得，兒孫吹火荻花中。

其二

偶向蘆花深處行，谿光山色晚來晴。

漁家開戶相迎接，稚子爭窺犬吠聲。

漁者

宋

郭震

雪鬢蒼髯白布袍，笑携頰鯉換邛膠。

漁父詞

宋

方岳

江柳弄風顰翠黛，山花著雨濕胭脂。

所見

金

劉鐸

却收短檝拈長笛，一葉舟中仰面吹。

陰陰深樹晚生煙，雨急歸來失數船。

白鷺不驚沙水淺，依然共在綠楊邊。

江景

元

黃庚

綸竿老子綠蓑衣，細雨斜風一釣磯。

正是鄰家社醕熟，柳條穿得錦鱗歸。

釣艇歸來江路暝，舟人分火點漁燈。

雨過

元

黃庚

雨過山頭雲氣濕，潮生渡口岸痕深。

一聲短笛斜陽外，知有漁舟泊柳陰。

綠陰垂釣

元

貢性之

茅屋人家隔薜蘿，綠陰窓戶晚涼多。

日長借得南風便，時送滄浪一曲歌。

題畫雜詩

元

馬臻

數點殘鴉水遶村，幾家茅屋掩柴門。

白頭谿叟歸來晚，自把漁舟繫柳根。

畫意

馬

臻

江花江草映江樓，寫出江天一片秋。

隔岸小橋低數尺，澹煙消處見漁舟。

贈釣伴

明

陳憲章

短短葦蒿淺淺灣，夕陽倒影對南山。

大船鼓枻唱歌去，小艇得魚吹笛還。

醉著

明

孫一元

瓦瓶倒盡醉難醒，獨抱漁竿卧晚汀。

風露滿身呼不起，一江流水夢中聽。

織類

五言古

中婦織流黃

唐 虞世南

寒閨織素錦，含怨斂雙蛾。綜新交縷，
澀經脆斷絲。多衣香逐舉，袖劔動應
鳴梭。還恐裁縫罷，無信達交河。

織女詞

唐 孟郊

夫是田中郎，妾是田中女。當年嫁得
君，為君東機杼。筋力日已疲，不
息牕下機。如何織紵素，自著藍縷衣。
官家勝耶路，更索栽桑樹。

七言古

織錦詞

唐 温庭筠

丁東細漏侵瓊瑟，影轉高梧月初出。
簇簇金梭萬縷紅，鴛鴦艷錦初成匹。
錦中百結皆同心，蕊亂雲盤相間深。
此意欲傳傳不得，玫瑰作柱朱絃琴。
為君裁破合歡被，星斗迢迢共千里。
象尺熏爐未覺秋，碧池已有新蓮子。

綠絲行

宋 范成大

小麥青青大麥黃，原頭日出天色涼。
姑婦相呼有忙事，舍後煮繭門前香。
綠車嘈嘈似風雨，繭厚絲長無斷縷。

今年那暇織絹者，明日西門賣絲去。

七言律

織錦女

唐 秦韜玉

挑花日，日覓新奇，有鏡何曾及畫眉。
祇恐輕梭難作匹，豈辭織手偏生肌。
合蟬巧，間雙般帶，聯雁斜，銜小折枝。
豪貴大堆酬曲徹，誰知辛苦一絲絲。

題張萱美人織錦圖為慈谿蔡元起賦

元 迺賢

織錦秦川窈窕娘，新翻花樣學官坊。
窓虛轉軸鶯聲滑，腕倦停梭粉汗香。
雙鳳迴翔金縷細，五雲飛動絲絲長。
明年夫婿封侯日，裁得官袍遠寄將。

織錦機

明 瞿佑

綠紗窓下響咿啞，知是秦川第幾家。
五色染成長命縷，雙頭挽就合歡花。
只愁轉軸勞筋力，莫謾投梭損齒牙。
不似繡牀閒坐倦，自將辛苦作生涯。

七言絕句

江南織綾詞

唐 施肩吾

卿卿買得越人絲，貪弄金梭嬾畫眉。

女伴詠來看新葺，為鶯正欲上花枝。

西湖竹枝詞

元 顧瑛

陌上採桑桑葉稀，家中看蠶怕蠶饑。大姑要織迴文錦，小姑要織嫁時衣。

過邨家

明 樊阜

細莎邨路繞山斜，澗水西頭一兩家。桑柘葉乾鳩雨歇，茅檐索索響絲車。

貧女吟

明 余育

舊絲織盡復新絲，辛苦終朝不下機。祇恐與時花樣別，不堪裁作嫁人衣。

蘇蕙

明 梁辰魚

淚痕點滴錦花浮，幾載拋梭織未休。願得璇圖似夫婿，殘絲斷處認回頭。

女紅類

七言古

裁衣曲

元 陳基

殷勤織紵綺寸寸，成文理裁作遠人衣。縫縫不敢遲裁衣，不怕剪刀寒寄遠。惟憂行路難，臨裁更憶身長短。只恐邊城衣帶緩，銀燈照壁忽垂花。萬一衣成入到家。

美人熨帛圖

明 劉溥

霜帛丁東搗初歇，女伴相憐白如雪。掩帷下堂同此情，白腕對曳當中庭。中庭無風乾未得，銅斗自燒還自慰。只愁慰著有焦暈，難表此身如此白。小鬟莫更躡復躡，猶恐皺却菱花紋。

七言律

剪刀

唐 徐寅

寶持多用繡為囊，雙目交加兩鬢霜。金匣掠平花翡翠，綠窓裁破錦鴛鴦。初裁連理枝猶短，誤縮同心帶不長。欲製編袍先把看，質非純綺媿鈿鈿。

剪刀

明 瞿佑

巧製工夫百鍊鋼，持來閨閣共行藏。雙環對展魚腸快，兩股齊開燕尾張。針線有功憑製造，綺羅無價任裁量。隨機鏤出新花樣，長在佳人玉指傍。

五言絕句

春夜裁絳

唐 薛維翰

珠箔因風起，飛蛾入最能。不教人夜作，方便殺明燈。

無題 明 袁凱
春衣裁剪罷，密葉間穠花。縫到鴛鴦處，行行線脚斜。

七言絕句

寒閨思

唐 白居易

寒月沈沈洞房靜，真珠簾外梧桐影。秋霜欲下手先知，燈底裁縫剪刀冷。

題針限美字韻

宋 袁萬頃

一寸堅鋼鐵，琢成綺羅叢裏度平生。有時稚子敲成釣，釣得魚兒便作羹。

春詞

元 胡天游

綠窗紅燭製春衣，宮樣花紗要入時。玉手怕裁雙鳳破，剪刀欲下更遲遲。

理繡

元 楊維禎

揀得金針出象筒，鴛鴦雙刺扇羅中。却嗔昨夜狸奴惡，抓亂金牀五色紙。

宮中詞

元 張昱

延華閣下日如年，除是當番到御前。尋出塗金香墜子，安排衣線撚春綿。

題月下裁衣圖

明 陳繼

香幃風卷月團圓，睡起裁衣思萬端。秋葉未紅金剪冷，玉門關外不勝寒。

佛寺類

五言古

題終南翠微寺空上人房

唐 孟浩然

翠微終南裏，雨後復宜返。照閉關久沈，冥杖策一登眺。遂造幽人室，始知靜者妙。儒道雖異門，雲林頗同調。兩心相喜得，畢景共談笑。暝還高窗眠，時見遠山燒。緬懷赤城標，更憶臨海嶠。風泉有清音，何必蘇門嘯。

同羣公題中山寺

唐 高適

平原十里外，稍稍雲巖深。遂及清淨所，都無人世心。名僧既禮謁，高閣復登臨。石壁倚松逕，山田多栗林。超遙盡曠望，逼側仍嘔歔。吾欲休世事，於焉聊自任。

與從姪杭州刺史良遊天竺寺

唐 李白

挂席凌蓬丘，觀濤憩樟樓。三山動逸興，五馬同遨遊。天竺森在眼，松風颯

佩文齋詩歸

佛寺

二百五

驚秋覽雲測變化弄水窮清幽曼嶂
隔遙響當軒寫歸流詩成傲雲月佳
趣滿吳洲

聞崔十二侍御淮口夜宿報恩寺

唐岑參

聞君尋野寺便宿支公房谿月冷深
殿江雲擁迴廊然燈松林靜煮茗柴
門香勝事不可接相思幽興長

題華嚴寺璵公禪房 岑參

寺南幾十峰峰翠晴可掬朝從老僧
飯昨日崖口宿錫杖倚孤松繩牀映
深竹東谿草堂路來往行自熟生事
在雲山誰能復羈束

題棲霞寺 唐張暉

躋險入幽林翠微含竹殿泉聲無休
歇山色時隱見潮來雜風雨梅落成
霜霰從方外遊頓覺塵心變

奉陪蕭使君入鮑達洞尋靈山寺

唐劉長卿

山居秋更鮮秋江相映碧獨臨滄洲
路如待桂帆客遂使康樂侯披榛著

雙展入雲開嶺道永日尋遊

隱青冥空中寒磬夕蒼苔絕行逕飛

鳥去無跡樹杪下歸人水聲過幽石

任情趣愈遠移步奇屢易難木靜蒙

蒙風煙深窅窅徘徊未敢去畏共挑

源隔

行寬禪師院 唐韋應物

北望振長廊斜扉掩叢竹亭午一來

尋院幽僧亦獨唯聞山鳥啼愛此林

下宿

遊終南龍池寺 唐孟郊

飛鳥不到處僧房終南巔龍在水長

碧雨開山更鮮步出白日上坐依清

谿邊地寒松桂短石險道路偏晚磬

送歸客數聲落遙天

同曼州遊菩提寺 宋韓維

高城如破崖寺帶高木古禪房掩清

晝佛畫剝寒雨荒池野蔓合屬水佳

蓮吐蕭條聯騎遊澹泊對僧語秋風

日夕好勝事從此數

香積寺 宋文同

道險轉詰曲，山深愈巖峴。行松耳目清，入竹襟袖寒。殿閣紅芙蓉，巖巒碧琅玕。高僧把金字，擁衲對雲看。

妙光菴

宋 孫覿

孤煙抱水邨，落日滿雲樹。亂山如連環，揚柳是門屢。青繚竹谿灣，翠點苔石路。鐘魚聲無聲，白日掩僧戶。茗椀酌雲腴，香篆擢煙縷。坐穩不知夕，炯炯山月吐。

臨谿寺

宋 范成大

萬山遠，辨鈴二水奔。頌洞亭亭林中，寺金碧燦。欄楹解鞍得蒲團，同受瓦爐供。少捐一炊頃，暫作百年夢。無人自驚覺，幽禽正清唳。倦客如殘僧，無力供世用。此行端為山紫翠，送迎送漱井出門，去驚塵撲飛鞚。

少林

金 元好問

雲林入清深，禪房坐蕭爽。澄泉潔餘習，高鳥喚長往。我無玄豹姿，護有紫霞想。回首山中雲，靈芝日應長。

慶壽僧舍即事

元 趙孟頫

白雨映青松，蕭颯灑朱閣。稍覺暑氣銷，微涼度疎箔。客居秋寺古，心跡俱寂寞。夕蟲鳴階砌，孤螢炯叢薄。展轉懷故鄉，時聞風鳴鐸。

宿棲真院分韻得獨字

元 于石

空翠冷滴衣，石薜滑吾足。偶隨白雲去，棲此林下屋。樓影挂斜陽，鐘聲出深竹。山僧老面銜，誰與伴幽獨。分我雲半間，歌枕聽飛瀑。

題雲菴

元 李存

夜宿雲菴中，白雲滿牀頭。客來雲不語，客去雲不留。明日在山下，白雲何處求。

楞伽寺得月臺

元 僧宗衍

月出湖水湄，清輝映林屋。山明秋樹靜，照見幽鳥宿。開門誰遣入，俯矚近可掬。道人猶未眠，經聲出深竹。

晨詣祥符寺

明 劉基

上馬雞始鳴，入寺鐘未歇。草際起微風，林端淡斜月。僧房湛幽寂，假寐待

明發松徑斷，無人經聲在清樾。

楞伽寺 明 高啓

夕陽西下嶂返照，東湖水來尋古寺。
游楓葉秋幾里，叩門山猿驚維馬。
林鳥起鐘聲出煙去，半落漁舟裏。
撈伽義未曉，塵累方自恥。
欲打塔銘碑，從僧乞山紙。

過高峰菴 明 吳鼎芳

林迴覺路枉，路枉亦自適。
光風不作寒，吹煙半晴濕。
澗春多異芳，頽月少行跡。
天吹空山雲，山僧杖藜出。

五言律

遊梵宇三覺寺 唐 王勃

香閣披青磴，瑤臺控紫岑。
葉齊山路狹，花積野壇深。
蘿幌接禪影，松門聽梵音。
遽忻陪妙躅，延賞滌煩襟。

遊少林寺 唐 沈佺期

長歌遊寶地，徙倚對珠林。
鴈塔丹青古，龍池歲月深。
紺園澄夕霽，碧殿下秋陰。
歸路煙霞晚，山蟬處處吟。

宿雲門寺閣 唐 孫逖

香閣東山下，煙花象外幽。
懸燈千嶂夕，卷幔五湖秋。
畫聲餘鴻雁，紗窗宿斗牛。
更疑天路近，夢與白雲遊。

同皇甫兵曹天宮寺浴室新成 唐 寇坦

招友人賞會 唐 寇坦
溫室歡初就，蘭交託勝因。
共聽無漏法，兼濯有為塵。
水潔三空性，香霏四大身。
清心多善友，頌德慰同人。

宿立公房 唐 孟浩然

支遁初求道，深公笑買山。
何如石巖趣，自入戶庭間。
苔澗春泉滿，蘿軒夜月閒。
能令許玄度，吟卧不知還。

過感化寺曇興上人山院 唐 王維

暮持筇竹杖，相待虎谿頭。
催客開山磬，歸房逐水流。
野花叢發好，谷鳥一聲幽。
夜坐空林寂，松風直似秋。

上牛頭寺 唐 杜甫

香山意不盡，袞袞上牛頭。
無復能拘礙，真成浪出遊。
花濃春寺靜，竹細野池幽。
何處鶯啼切，移時獨未休。

題精舍寺

唐 錢起

勝景不易遇，入門神頓清。房房占山色，處處分泉聲。詩思竹邊得，道心松下生。何時來此地，攝落世間情。

雙山過信公所居

唐 包佶

遙禮前朝塔，微聞後夜鐘。人間第四祖，雲裏一雙峰。積雨封苔徑，多年亞石松。傳心不傳法，誰可繼高蹤。

題雲際寺上方

唐 盧綸

松高蘿蔓輕，中有石牀平。下界水常急，上方燈自明。空門不易起，初地本無程。迴步忽山盡，萬緣從此生。

慈恩寺曉上人房招耿拾遺

唐 李端

悠然對惠遠，共結故山期。汲井樹陰下，閉門亭午時。地閒花落厚，石茂水流遲。願與神仙客，同來事本師。

題招提寺

唐 戎昱

招提精舍好，石壁向江開。山影水中盡，鳥聲天上來。一燈傳歲月，深院長莓苔。日暮雙林磬，玲瓏送客回。

遊少林寺

唐 戴州倫

步入招提路，因之訪道林。石龕蒼藓積，香徑白雲深。雙樹含秋色，孤峰起夕陰。屢廊行欲徧，回首一長吟。

杭州孤山寺

唐 張祜

樓臺聳碧岑，一境入湖心。不雨山長潤，無雲水自陰。斷橋荒蘚澀，空院落花深。猶憶西窗夜，鐘聲出北林。

與石畫秀才過普照寺

唐 朱慶餘

問人知寺路，松竹暗春山。潭黑龍應在，巢空鶴未還。經年為客倦，半日與僧閒。更共嘗新茗，聞鐘笑語間。

宿山寺

唐 賈島

衆岫聳寒色，精廬面此分。流星透疎木，走月逆行雲。絕頂人來少，高松鶴不羣。一僧年八十，世事未曾聞。

題揚州禪智寺

唐 杜牧

雨過一蟬噪，飄蕭松桂秋。青苔滿階砌，白鳥故遲留。暮霽生深樹，斜陽下小樓。誰知竹西路，歌吹是揚州。

恩德寺

唐

許渾

樓臺橫復重，猶有半巖空。蘿洞淺深，
水竹廊高下。風晴山疎雨，後秋樹斷
雲，中未盡平生。意孤帆又向東。

送僧歸敬亭山寺

許渾

十年劍中路，傳盡本師經。曉月下黔
峽，秋風歸敬亭。開門新樹綠，登閣舊
山青。遙想論禪處，松陰水一瓶。

和襲美初冬章上人院

唐

陸龜蒙

每伴來方丈，還如到四禪。菊承荒砌
露，茶待遠山泉。畫古全無跡，林寒却
有煙。相看吟未竟，金磬已泠然。

宿澄泉蘭若

唐

鄭谷

山半古招提，空林雪月迷。亂流分石
上，斜漢在松西。雲集寒菴宿，猿先曉
磬啼。此心如了了，即此是曹谿。

宿谿僧院

唐

曹松

年少雲谿裏，禪心夜更閒。煎茶留靜
者，霏月坐蒼山。露白鐘尋定，螢多戶
未關。嵩陽有石室，何日譯經還。

宿山寺

唐

孟貫

谿山盡日行，方聽遠鐘聲。入院逢僧
定，登樓見月生。露垂簾木潤，泉落一
巖清。此景關吾事，通宵寐不成。

甘露寺

唐

孫紉

寒暄皆有景，孤絕畫難形。地拱千尋
險，天垂四面青。晝燈籠鴈塔，夜磬徹
漁汀。最愛僧房好，波光滿戶庭。

宿山房

唐

李建勳

石窗燈欲盡，松檻月還明。就枕渾無
睡，披衣却出行。巖高泉亂滴，林動鳥
時驚。倏忽山鐘曙，喧僕馬聲。

遊水南寺

宋

余靖

雙刹聳浮雲，層軒絕世塵。松谿十蓋
雨，茶圃一旗春。夜梵龍燈暗，朝香篆
火新。暫來猶永日，堪羨白蓮人。

同宋復古遊大林寺

宋

周敦頤

三月山方煖，林花互照明。路盤層頂
上，人在半空行。水色雲含白，禽聲谷
應清。天風拂巾袂，縹緲覺身輕。

風俗集永勿詩選

三十九

獨遊富陽普照寺

蘇軾

富春真古邑，此寺亦唐餘。鶴老依高木，龍歸護賜書。連筒春水遠，出谷曉鐘疎。欲繼江湖韻，何人為起予。

慈雲院東閣小憩

陸游

橫閣院東偏，翛然拂榻眠。香濃煙穗直，茶嫩乳花圓。巖倚團團桂，筒分細細泉。憑誰為題版，勝作小壺天。

水陸寺

戴復古

長沙沙上寺，突兀古樓臺。四面水光合，一過山影來。靜分僧榻坐，晚趁釣船回。明日重相約，前邨訪早梅。

興福寺

真山民

為厭市喧雜，攜詩來此吟。鳥聲山路靜，花影寺門深。樓閣莊嚴界，池塘清淨心。松風亦好事，送客出前林。

宿寶勝寺

真山民

苦吟吟未了，只向兩廊行。月去塔無影，風來鐺有聲。塵心隨水淨，佛眼共燈明。安得雲邊住，與僧分此情。

高寺

金張斛

高寺鳴鐘後，孤舟落鴈邊。已知歸徑晚，故就上方眠。石峻溜聲急，月高松影圓。明朝下煙靄，迴首阻清川。

翠峰菴即事

黃庚

竟日尋幽處，杖藜不憚遙。客行黃葉路，僧立碧谿橋。巖瀑飛寒雪，松風吼夜湖。是山皆可隱，何用楚辭招。

遊石頭城清涼寺用天錫題壁詩韻

張翥

捫蘿上絕頂，嵐氣濕繽紛。日色不到地，樹陰渾似雲。僧歸過嶺見，熊唱逆風聞。更待詩人醉，狂書白練裙。

遊洞嶺寺

盧琦

古寺藏煙樹，巖扉畫不高。日高花散影，風定竹無聲。稚子添香火，閒僧閱藏經。新詩吟未就，獨向殿階行。

題應上人淨深精舍

葉頤

一室纖塵絕，爐煙貝葉經。每呼明月至，常遣白雲扃。竹色侵虛幌，荷香襲小亭。晚來開甕牖，放入數峰青。

風齋詩

卷二

嘉定顯慶寺 元 僧善住

艤棹逢精舍，松扉晝不扃。暮雲蒸雨黑，寒樹帶煙青。鳥散庭還靜，龍歸水自靈。徘徊未敢去，石塔語風鈴。

宿真慶菴 明 唐 肅

落日古城陰，蕭蕭竹樹深。雨花知佛境，流水識禪心。月到翻經榻，苔緣掛壁琴。不因支許舊，那得遂幽尋。

遊靈峰寺 明 樊 阜

步入靈峰寺，嵐霏翠濕衣。野塘蒲葉短，石磴薜蘿微。澗靜龍長卧，山寒鶴未歸。老僧茶話久，高閣轉斜暉。

遊報恩寺 明 徐 綉

荒吟通雲岫，煙蘿散紺扉。晝梁雲氣盡，網戶雨絲飛。僧寂鳴鐘罷，林荒宿鳥歸。一燈仍自照，惆悵戀殘暉。

沂水道中過教寺 明 金大興

邨落歲孤寺，疎松一徑幽。經年無客到，終日有寒流。青壁銜初照，黃沙擁斷丘。平生江海性，下馬一登樓。

泊京口望金山寺 明 陳 鶴

南徐一片石，千古柱中流。繞樹開僧舍，緣空結梵樓。疎燈明水底，落月挂潮頭。向晚禪鐘起，風吹到客舟。

破山寺 明 吳鼎芳

曩阮隨石轉，迤邐踏花行。古壁龍蛇氣，空巖風雨聲。佛香清渡水，鳥路白過城。絕頂遙觀海，蒼茫曉霧生。

晚過新興寺 明 張宇初

晚過新興寺，扶藜野步輕。鳥啼春雨足，花落午風晴。僧室連雲住，山阿帶霧行。武陵歸路近，已聽澗松聲。

題海雲寺 明 僧德祥

香刹住中流，初疑地若浮。路從沙際入，帆到樹邊收。清磬敲漁夜，新書報橘秋。洞庭西在望，欲去更遲留。

七言律

從幸香山寺應制 唐 沈佺期

南山奕奕通丹禁，北闕峩峩連翠雲。嶺上樓臺千地起，城中鐘鼓四天聞。旃檀曉闌金輿度，鸚鵡晴林綵仗分。願以醍醐參聖酒，還將袞花當秋汾。

送王十八歸山寄題仙遊寺

唐白居易

曾於太白峰前住，數到仙遊寺裏來。
黑水澄時潭底出，白雲破處洞門開。
林間殘酒燒紅葉，石上題詩掃綠苔。
惆悵舊遊無復到，菊花時節羨君迴。

杭州天竺靈隱二寺

唐李紳

翠巖幽谷高低寺，十里松風碧嶂連。
開盡春花芳草潤，徧通秋水月明泉。
石文照日分霞壁，竹影侵雲拂暮煙。
時有猿猴擾鐘磬，老僧無復得安禪。

早秋寄題天竺靈隱寺

唐賈島

峰前峰後寺新秋，絕頂高窗見沃洲。
人在定中聞蟋蟀，鶴曾棲處挂猕猴。
山鐘夜度空江水，汀月寒生古石樓。
心憶懸帆身未遂，謝公此地昔年遊。

寄題甘露寺北軒

唐杜牧

曾向蓬萊宮裏行，北軒欄檻最留情。
孤高堪弄桓伊笛，縹緲宜聞子晉笙。

天接海門秋水色，煙籠隋苑暮鐘聲。
他年會著荷衣去，不向山僧道姓名。

題廬山寺

唐馬戴

白茅為屋宇，編荆數處階。輝石疊成
東谷笑言西谷響，下方雲雨上方晴。
鼠驚樵客緣蒼壁，猿戲山頭撼紫柅。
別有一條投澗水，竹筒斜引入茶鑪。

宿山寺

唐項斯

栗葉重重覆翠微，黃昏谿上語人稀。
月明古寺容初到，風度閒門僧未歸。
山果經霜多自落，水螢穿竹不停飛。
中宵能得幾時睡，又被鐘聲催著衣。

雨後遊南門寺

唐劉滄

郭南山寺雨初晴，上界尋僧竹裏行。
半壁樓臺秋月過，一川煙水夕陽平。
苔封石室雲含潤，露滴松枝鶴有聲。
木葉蕭蕭動歸思，西風畫角漢東城。

少華甘露寺

唐鄭谷

石門蘿徑與天鄰，雨檜風篁遠近聞。
飲澗鹿喧雙派水，上樓僧蹋一梯雲。
孤煙薄暮關城淡，遠色初晴渭曲分。

長欲然燈來此宿北林援鶴舊同羣

題棲霞寺僧房 唐 僧處默

名山不取買山錢任構花宮近碧巔
松檜老依雲裏寺樓臺深鎖洞中天
風經險嶂回疎雨石倚危屏挂落泉
欲結茅菴共師住肯饒多少薜蘿煙

孤山寺 宋 林逋

雲峰水樹南朝寺祇隔叢篁作並鄰
破殿靜披壑曰古齋房閒試酌奴春
白公睡閣幽如畫張祐詩牌妙入神
乘興醉來拖木突翠苔蒼蘚石磷磷

次韻吳李野題岳上人澄心亭 宋 王安石

高亭五月尚寒生回首塵沙自鬱蒸
砌水亂流穿石底樞雲高出蔽山層
躋攀欲絕人間世締構知從物外僧
腸胃坐來清似洗神竒未怪佛圖澄

桐廬舟中見山寺 宋 朱子

一山雲水擁禪居萬里江流遶屋除
行色匆匆吾正爾春風屢屨子何如
江湖此去隨瀝鳥粥飯何時共木魚

孤塔向人如有意他年來借一蓬蓀

遊脩覺寺 宋 陸游

上盡蒼崖百尺梯詩囊香袖手親攜
山從飛鳥行邊出天向平蕪盡處低
花落忽驚春事晚樓高剩覺客魂迷
興闌掃榻禪房同清夢還應到剡谿

六月十四日宿東林寺 陸游

看盡江湖千萬峰不嫌雲夢芥吾肩
戲招西塞山前月來聽東林寺裏鐘
遠客豈知今再到老僧能記昔相逢
虛窗熟睡誰驚覺野碓無人夜自舂

過湖上僧房 陸游

西菴每過未嘗開邂逅清言始此回
陶令巾車尋壑去已公茅屋賦詩來
竒香炷罷雲生岫瑞茗烹成乳泛杯
便恐從今往還熟入門猿鶴不驚猜

覺慈寺 宋 戴復古

踏破白雲登上方自嫌塵土泥禪牀
千山月色令人醉半夜梅花入夢香
深谷不妨春到早老僧殊為客來忙

山童懶慣勞呼喚自拗枯松煮水湯

三峰寺

宋真山民

寂寞煙林深亂鴉青鞵步入野僧家
雲深不礙鐘聲出日轉還依塔影斜
廊下蠅粘沿砌鮮佛前蜂戀插瓶花
竹牀紙帳清如水一枕松風聽煮茶

遊鳳樓寺

真山民

十載重遊古鳳樓蓮宮新繞綠楊隄
欲談世事佛無語不管客愁禽自啼
苔滑空廊方散步塵昏老壁失留題
僧家山地鄰家種菜甲春生綠滿畦

寒食再遊福田寺

元德明

春山寂寂掩禪扉複嶺盤盤入翠微
布被青鞵供勝踐粥魚齋鼓薦靈機
日烘幽徑綠煙煖風定曉枝紅雨稀
曾是西堂讀書客不應啼鳥也催歸

登淨江寺松風閣

元尹廷高

巋然傑閣倚松岡縱使無風也自涼
四面闌干金碧界萬家城郭水雲鄉
清江疊嶂迷空闊白鳥蒼煙墮渺茫
風景不殊君記否吳山頂上看錢塘

棲真院

元于石

空翠凝寒不受埃斷崖千尺擁崔嵬
老僧倚樹驚猿去童子掃階知客來
石徑晴因松露濕茶煙遠趁竹風迴
禪家也辨吟邊料不種閒花只種梅

次韻張蔡國公淡菴青山寺詩

元虞集

相國觀山負夙期聖恩祇許暫相違
身隨雲影留三宿心了泉聲絕百非
開士談空依寶樹野人耕雨薦山薇
雙龍深護安禪處繞坐諸天近紫微

題半山寺

元薩都刺

今日偶成林壑趣清幽恨未得從容
龍歸石洞半山雨潮卷天風十里松
春路泥深多滑馬晚樓霧重只聞鐘
荆公舊隱知何處回首蒼茫第幾重

寓奉化寺寄菩提寺主

元丁鶴年

菩提嶺外空王寺丹磴行穿虎豹羣
萬壑濤聲巖下瀑十峰雨氣屋頭雲
海龍送水金瓶貯天女懷香寶鼎焚

慙媿無緣，壁土客朝鐘。鼓下方聞，

遊南峰寺，有支道放鶴亭。

明 高啓

每向入間，望碧峰。石門今得問，幽蹤
路緣風。磴冷，策寺隔煙蘿。杳杳鐘
窗下鳥來多，隨果亭前鶴去。只高松
一龕願借，依香火，莫道詩人非戴顓。

過僧舍訪呂敏 高啓

幾欲相尋，與願違。今朝始得過禪扉。
磬聲穿竹，山房遠，展齒粘苔。石徑微
幽鳥每同馴，鷓下高人間。與老僧依
談詩說偈，俱堪喜。坐覺茶香，上禪衣。

金山寺 明 趙文

水天樓閣影重重，化國何年。此寄蹤，
淮海西來三百里，大江中。湧一孤峰，
濤聲夜恐巢枝鳥，雲氣朝隨出洞龍。
幾度欲登帆去，疾蒼茫遙聽隔煙鐘。

送辰長老住橫山寺 明 鄭嘉

紫檀煙凝，鶴迴翔。清磬泠泠出上方。
巖畔異花熏講席，澗邊脩竹護禪房。
東林結社，蓮初種。南岳分春茗乍香。

三伏炎蒸應不到，綠蘿風灑石龕涼。

化城寺 明 王守仁

化城高處萬山深，樓閣憑空上界侵。
天上清秋度明月，人間微雨結輕陰。
鉢龍浮處雲生座，巖虎歸時風滿林。
最愛山僧能好事，夜堂燈火伴孤吟。

月潭寺 明 何景明

玲瓏金刹白雲邊，踏閣攀林一徑穿。
龍出洞門常作雨，鶴巢松樹不知年。
僧來殿上鳴鐘，飯客到山中借榻眠。
惟底夜來難得寐，秋風窗下送流泉。

重過虞山塔院蘭公話舊 明 程嘉燧

湖邊春草憶佳期，重放扁舟夏木滋。
游戲自來通繪事，安禪久已廢吟詩。
半江塔影迎帆遠，曲巷經聲出院遲。
曾訪本師乘夜月，舊房空老碧梧枝。

雲谷寺法會應制 明 僧守仁

寒巖草木正嚴冬，一日春回雨露濃。
安石故居遺雪竹，道林新塔倚雲松。
木魚聲斷催朝飯，銅鼎香銷起暮鐘。

風雲際海物詩選 卷五

千載奎文留祕藏，天光午夜照金容。

登富春永安寺 明 僧德祥

栗葉邨前石子路，青山一掩路渾迷。

也知谷裏多猿鳥，未信雲中有犬雞。

滿耳只聞諸澗響，回頭方覺衆峰低。

平生傾想今朝到，願結茅茨在寺西。

五言絕句

題奉國寺 唐 陸海

新秋夜何爽，露下風轉凄。一磬竹窗

外，千燈花塔西。

題龍門寺 陸海

窗燈林靄裏，門磬水聲中。更與龍華

會，爐煙滿夕風。

薦福寺送元偉 唐 李端

送客攀花後，尋僧坐竹時。明朝莫回

望，青草馬行遲。

遊道林寺 唐 戴叔倫

佳山路不遠，俗侶到常稀。及此煙霞

暮，相看復欲歸。

和韋開州盛山宿雲亭 唐 張籍

清淨當深處，虛明向遠開。卷簾無俗

客，應只見雲來。

塗山寺獨遊 唐 白居易

野徑行無伴，僧房宿有期。塗山來去

熟，惟見馬蹄知。

遺愛寺 白居易

弄石臨谿坐，尋花遶寺行。時時聞鳥

語，處處是泉聲。

題九日山石佛院亂峰軒 宋 朱子

巖中老釋子，白髮對青山。不作看山

想，秋雲時往還。

其二

因依古佛居，結屋寒林杪。當戶碧峰

稠，雲煙自昏曉。

圓覺寺晚坐 明 李先芳

片片歸林鳥，微微出寺鐘。僧門掩秋

色，明月在高松。

東林寺前作 明 梁有譽

山色斜依寺，江流曲抱邨。時有山僧

出，殘陽獨掩門。

尋竹隱寺 明 僧明顯
聞鐘識寺遙，小徑緣雲入。日暮冒嵐歸，秋衣不知濕。

七言絕句

過融上人蘭若 唐 孟浩然

山頭禪室挂僧衣，窗外無入谿鳥飛。
黃昏半在下山路，却聽泉聲連翠微。

題法院 唐 常建

勝景門開對遠山，竹深松老半含煙。
素月殿中三度磬，水精宮裏一僧禪。

登寶意寺上方舊遊 唐 韋應物

翠嶺香臺出半天，萬家煙樹滿晴川。
諸僧近住不相識，坐聽微鐘記往年。

題蘭若 唐 崔峒

絕頂茅菴老此生，寒雲孤木獨經行。
世人那得知幽徑，遙向青峰禮磬聲。

題淨居寺 唐 戴叔倫

玉壺山下雲居寺，六百年來選佛場。
滿地白雲關不住，石泉流出落花香。

宿西林寺 唐 白居易

水落天晴山翠開，愛山騎馬入山來。
心知不及柴桑令，一宿西林便欲回。

遊雲居寺贈穆三十六地主 白居易

亂峰深處雲居路，共蹋花行獨惜春。
勝地本來無定主，大都山屬愛山人。

題香山新經堂招僧 白居易

煙滿秋堂月滿庭，香花漠漠磬泠泠。
誰能來此尋真諦，白老新開一藏經。

古寺 唐 元稹

古寺春餘日半斜，竹風蕭爽勝人家。
花時不到有花院，意在尋僧不在花。

峰頂寺 唐 張祜

月明如水山頭寺，仰面看天石上行。
夜半深廊人語定，一枝松動鶴來聲。

夏雨後題青荷蘭若 唐 施肩吾

僧舍清涼竹樹新，初經一雨洗諸塵。
微風忽起吹蓮葉，青玉盤中瀉水銀。

醉後題禪院 唐 杜牧

...

舳舻一棹百分空，十載青春不負公。
今日鬢絲禪榻畔，茶煙輕颺落花風。

定山寺

唐

薛逢

十里松蘿映碧苔，一川晴色鏡中開。
遙聞上界縑經處，片片香雲出院來。

宿僧舍

唐

趙嘏

高僧夜滴芙蓉漏，遠客窗含楊柳風。
何處相逢話心地，月明身在磬聲中。

題金山寺石室

唐

李羣玉

白波四面照樓臺，日夜潮聲遠寺回。
千葉紅蓮高會處，幾曾龍女獻珠來。

峽山寺上方

李羣玉

滿院泉聲山殿涼，隔簾微雨野松香。
東峰下視南溟月，笑蹋金波看海光。

登祝融峰蘭若

唐

盧肇

祝融絕頂萬餘層，策杖焚蘿步步登。
行到月宮霞外寺，白雲相伴兩三僧。

題常樂寺

唐

唐球

桂冷香聞十里間，殿臺渾不似人寰。
日斜回首江頭望，一片閒雲落後山。

題袁州龍興寺

唐

易德

百尺古松松下寺，寶幡未盡畫珊瑚。
閒庭甘露幾回落，青石綠苔猶未乾。

江上人禪居

唐

僧皎然

路入松聲遠，更奇山光水色共參差。
中峰禪寂一僧在，坐對梁朝老桂枝。

和宿峽石寺下

宋

趙抃

淮岸浮圖半倚天，山僧應已離塵緣。
松關暮鎖無人跡，惟放鐘聲入畫船。

常州太平寺舊葛亭

宋

蘇軾

六花蒼蘂林間開，佛九節菖蒲石上仙。
何似東坡鐵拄杖，一時驚散野狐禪。

題妙覺寺壁

宋

孫覲

葉底紅稀不見花，枝頭綠暗可藏鴉。
春歸古殿蒼苔滿，一點籠燈隱絳紗。

題照上人迎翠軒

宋

楊萬里

參寥頽可去無還，誰蹋詩僧最上關。
欲具江西句中眼，猶須作禮問雲山。

遊定林寺

宋

楊萬里

鍾山已在萬山深，更過鍾山入定林。
穿盡松杉行盡石，一菴猶隔白雲岑。

龍潭方丈 宋 樓 鑰

又因寒食此中未窗戶虛明絕點埃
山裏春風無間斷海棠開過地棠開

僧門 宋 林景熙

一聞每笑不如僧及到僧門閒未
昨夜褐袍風雪裏隔谿犬吠入林燈

過湘江題慈雲寺 宋 僧惠洪

慈雲寺在古城隈月閣風軒照水開
獨倚闌干秋雨後青山相逐渡江來

巨然山寺 金 任 詢

孤撐山作碧螺髻散漫水成蒼玉鱗
野寺荒涼人不到水光山影正橫陳

遊棲巖寺 金 張 瓚

林表招人白塔明竹間蘭芷石泉清
惠崇水墨西軒景煙帶平蕪水帶城

題濟源龍潭寺 金 趙之傑

樹圍修竹竹圍菴菴下泓然碧一潭
極目荷花牛秋色小橫圖上看江南

寶巖僧舍 金 宗 道

穿窳鐘魚拍滿軒午風輕颺煮茶煙

西堂竟日無人到只許山人借榻眠

晚宿山寺 金 趙 沔

松門明月佛前燈菴在孤雲最上層
天吹一山秋意靜敲門時有夜歸僧

遊青蓮寺 元 王 暉

上方層閣倚晴煙迴合諸峰聳碧蓮
午枕不容詩夢就天風吹雨下危巔

又戲題廣嚴僧房壁 元 鮮于樞

幾年門外策征驂不料能來共一龕
壁上未須書歲月褚河南是護伽藍

宿焦山上方 元 郭天錫

揚子江頭風浪平焦山寺裏晚鐘鳴
爐煙已斷燈花落喚起山僧看月明

遊法興寺 元 胡天游

山色搖光入袖涼松陰十丈印迴廊
老僧讀罷楞嚴咒一殿神風拍子香

弘教寺 明 王 穉 登

內家金像出蓬萊千葉蓮花玉作臺
試向白毫光裏看聖人前世是如來

歸宗寺 明 吳 兆

路遠鸞谿去，復迴鷲池間。說右軍開山僧相遇，衣裳濕，雙劍峰頭看瀑來。晚投黃龍寺，慧宗上人房。

吳兆

幾處禪林聚似都，嶺頭風雨潤頭昏。千枝燈影僧初放，一派經聲客到門。

送一公還天界寺 明 范 洵

江流汨汨樹層層，短笠空瓢去秣陵。依舊青山風雪裏，草門深掩一龕燈。

初宿海會寺 明 李 養

靈泉流水夜淙淙，月小松高鶴影雙。石榻覺來秋燭冷，誦經聲滿碧山窗。

題蘿壁山房 明 僧德祥

青蘿壁下，一僧房。長日惟燒片炷香，風在竹欄人，在定鳥銜紅柿落柴牀。

次韻題高齋 明 僧無愠

高齋寂寂俯清池，瓦鼎香浮十二時。天曉定回松下石，蘚痕青上布伽黎。

不二樓 明 僧鎮澄

談經人在翠微中，縹緲煙霏隔幾重。欲寄此心無可託，長隨片月挂西峰。

佛類

五言律

和李澧州題常開州經藏詩 唐 白居易

既悟蓮花藏，須遺貝葉書。菩提無處所，文字本空虛。觀指非知月，忘筌是得魚。聞君登彼岸，捨筏復何如。

讀瑜珈論 宋 僧惠洪

此生已無累，一席可窮年。細嚼寶公飯，飽參彌勒禪。懶修精進定，愛作吉祥眠。夜久山空寂，唯聞繞砌泉。

七言律

予寫金剛經與王正道 正道與朱少章復以詩來 輒次二公韻 金 宇文虛中

前世曾為粥飯僧，此生隨處且騰騰。經中因認人我相，教外都忘大小乘。寫去欲云居士頌，信來如續祖師燈。他年辱贈茅菴句，誰謂因緣昔未曾。

七言絕句

聽僧雲端講經 唐 賈島

風聲吹水石，佛語出雲天。一箇無心客，千般自在仙。

無生深旨誠難解，惟有師言得正真。
遠近持齋來諦聽，酒坊魚市盡無人。

龍門石佛 金 劉中

鑿破蒼崖已失真，又添行客眼中塵。
請君看取他山石，不費工夫總法身。

釋迦出山息軒畫金 完顏壽

龐眉袖手出巖阿，及至拈花事已訛。
千古雪山山下路，杖藜無處避藤蘿。

蓮葉觀音恩禪師所藏同路宜

并賦 金 元德明

瑞相分明一葉中，華嚴性海共圓通。
補陀自有丹青變，畫史區區可得工。

題羅漢圖 元 僧行端

諸諦空來世所無，神通百變絕名模。
不知何處留踪跡，却被人傳作畫圖。

僧類

五言古

還山貽湛法師 唐 孟浩然

幻聞無生理，常欲觀此身。
心跡罕兼遂，崎嶇多在塵。
晚途歸舊壑，偶與支公鄰。
導以微妙法，結為清淨因。
煩惱

紫頰拾山林，情轉殷朝來。
問疑義夕話，得清真墨妙。
稱古絕詞華，驚世人。

禪房閑虛靜，花藥連冬春。
平石藉琴硯，落泉灑衣巾。
仗和真滅意，朝夕海鷗馴。

鷗馴

贈江華長老 唐 柳宗元

老僧道機熟，默語心皆齊。
去歲別春陵，公流此投跡。
空室無侍者，巾屨唯挂壁。
一飯不願餘，跣足便終夕。
風窗疎竹響，露井寒松滴。
偶地即安居，滿庭芳草積。

題天竺南院贈開元曼清上人 唐 白居易

雜芳澗草合繁綠，巖樹新山深。
景候晚四月，有餘春竹寺。
過微雨石徑無纖塵，白衣一居士。
方袍四道人，地異佛國土人。
非俗交親，城中山下別相送，亦殷勤。

贈別宣上人 白居易

上人處世界，清淨何所似。
似彼白蓮花，在水不著水。
性真悟泡幻，行潔離

風之聲，永勿守持。

風之聲，永勿守持。

風之聲，永勿守持。

風之聲，永勿守持。

風之聲，永勿守持。

風之聲，永勿守持。

風之聲，永勿守持。

風之聲，永勿守持。

風之聲，永勿守持。

風之聲，永勿守持。

風之聲，永勿守持。

塵滓修道來幾時身心俱到此嗟予
牽世網不得長依止離念與碧雲秋
來朝夕起

送僧歸越中 明 王 偁

錫挑龍河雲衣帶越谿雨說法方西
來隨緣復東去松枝偃散房拍子落
庭樹從此上方遙人間但凝佇

七言古附長短句

別山僧 唐 李 白

何處名僧到水西乘舟弄月宿涇谿
平明別我上山去手攜金策踏雲梯
騰身轉覺三天近舉足迴看萬嶺低
龍浪肯居支道下風流還與遠公齊
此度別離何日見相思一夜暝猿啼

寄崇梵僧 唐 王 維

崇梵僧崇梵僧秋歸覆釜春不還落
花啼鳥紛紛亂澗戶山窗窸窣聞
裏誰知有人事郡中遙望空雲山

支公詩 唐 僧皎然

支公養馬復養鶴率性無羈多脫畧
天生支公與凡異凡情不到支公地

得道由來天上仙為僧却下人間寺

道家諸子論自然此公唯許逍遙篇
山陰詩友喧四座佳句縱橫不廢禪

臘日遊孤山訪惠勤惠思二僧 宋 蘇 軾

天欲雪雲滿湖樓臺明滅山有無水
清石出魚可數林深無人鳥自呼臘
日不歸對妻孥名尋道人實自娛道
人之居在何許實雲山前路盤紆孤
山孤絕誰肯廬道人有道山不孤紙
窗竹屋深自暖擁褐坐睡依團蒲天
寒路遠愁僕夫整駕催歸及未晡出
山迴望雲水合但見野鷗盤浮圖茲
遊淡泊歡有餘到家恍如夢遽作
詩火急追亡速清景一失後難摹

送生明還雪竇 明 僧智航

殘月在松僧在戶犬聲如豹隔松塢
霜厚如雪野易風空却家家門尚掛
還山不問幾日程直造雲邊峰頂坐
莫想錢塘江北菴琉璃一點如螢火

五言律

陪李侍御訪聽上人禪居

唐 孟浩然

欣逢柏臺友，共謁聰公禪。
石室無人到，繩牀見虎眠。
陰崖常抱雪，枯澗為生泉。
出處雖云異，同權在法筵。

夏日過青龍寺謁操禪師

唐 裴迪

安禪一室內，左右竹亭幽。
有法知不染，無言誰敢酬。
鳥飛爭向夕，蟬噪已先秋。
煩暑自茲適，清源何處求。

謁真諦寺禪師

唐 杜甫

蘭若山，高處煙霞障。
幾重凍泉依細石，晴雪落長松。
問法看詩妄，觀身向酒慵。
未能割妻子，卜宅近前峰。

送少微上人東南遊

唐 皇甫曾

石橋人不到，獨徃更迢迢。
乞食山家少，尋鐘野寺遙。
松門風自掃，瀑布雪難消。
秋夜聞清梵，餘音逐海潮。

冬夕寄青龍寺源公

唐 郎士元

斂履入寒竹，安禪過漏聲。
高松殘子落，深井凍痕生。
巖磴風枝動，懸燈雪屋明。
何當招我宿，乘月上方行。

送惟良上人

唐 劉禹錫

窮巷惟秋草，高僧獨叩門。
相歡如舊識，問法到無言。
水為風生浪，珠非塵可昏。
悟來皆是道，此別不消魂。

山中贈日南僧

唐 張籍

獨向雙峯老，松門閉兩涯。
飄經上葉，挂衲落藤花。
堯石新開井，穿林自種茶。
時逢海南客，蠻語問誰家。

寄白頭陀

唐 白居易

近見頭陀伴，云師老更慵。
性靈閒似鶴，顏狀古於松。
山裏猶難覓，人間豈易逢。
仍聞移住處，太白最高峯。

送僧

唐 朱慶餘

客行皆有為師去，是間遊野望攜金。
策禪棲寄石樓，山深松翠冷潭靜。
菊花秋幾處，題青壁，袈裟賤瀑流。

送去華法師

唐 賈島

在越居何寺，東南水路歸。
秋江洗石，風吹浪湧，水石相擊，聲如雷。

鉢寒日曬三衣，默聽鴻聲盡行看葉影。飛囊中無寶貨，船戶夜扁稀。

白馬寺不出院僧 許渾

禪心空已，與世路任多岐。到院客長見閉關，人不知寺。喧聽講絕，廚遠送齋。遲牆外洛陽，道東西無盡時。

送無夢道人先歸甘露寺

許渾

飄飄隨晚浪，杯影入鷗羣。凍凍千船雪巖陰，一寺雲夜燈。江北見寒磬，水西聞鶴嶺。煙霞在，歸期不羨君。

寄終南真空禪師 馬戴

閒想白雲外，了然清淨僧。松門山半寺，兩夜佛前燈。此境可長往，浮生自不能。一從林下別，瀑布幾成冰。

贈越僧嶽雲 唐 孟庭筠

世機消已盡，巾履亦飄然。一室故山月，滿瓶秋澗泉。禪庵過微雪，鄉寺隔寒煙。應共白蓮客，相期松桂前。

秋宿詩僧雲英房因贈 杜荀鶴

賈島憐無可，都緣數句詩。君雖是後輩，我謂過當時。谿浪和星動，松陰帶鶴移。同吟到明坐，此道淡誰知。

贈瑤瑤山禪者 唐 方干

芴草不停獸，因師山更靈。邛林朝乞食，風雨夜開烏。井味兼松粉，雲根著淨瓶。塵勞如醉夢，對此暫能醒。

贈敬亭清越上人 唐 張高

海上獨隨緣，歸來二十年。久閒時得句，漸老不離禪。砌木敲臨水，窗峰直倚天。猶期向雲裏，別掃石林眠。

送僧歸天竺 唐 崔塗

忽憶曾棲處，千峯近沃洲。別來秦樹老，歸去海門秋。汲汲帶寒汀，月禪鄰賈客。舟遙知清興，不厭石林幽。

晚次修睦僧 崔塗

平盡不平處，尚嫌功未深。應難將世路，便得稱師心。高鳥下殘照，白煙生遠林。更聞清磬發，聊喜緩塵襟。

送雲卿上人遊安南 唐 李洞

春往海南邊，秋聞半夜禪。
鯨吞洗鉢水，犀觸點燈船。
島嶼分諸國，星河共一天。
長安却回日，松偃舊房前。

寄太白禪師 唐 張 蠟

何年萬仞頂，獨有坐禪僧。
客上應無路，人傳或見燈。
齋廚惟有橡，講石任生藤。
遙想東林社，如師誰復能。

訪澄上人 唐 李 中

尋師來靜境，神骨覺清涼。
餉逢秋兩相留，坐竹堂石渠堆。
敗葉莎砌咽，寒螢話到南。
能肯怡然萬慮忘。

僧可真東歸因謁范蘇州 宋 梅堯臣

姑蘇臺畔去雲壑，付清機野策過寒水。
山童護衲衣，松門正投宿。
竹笠帶餘暉，誰愛杼山白使君。
應姓韋。

送長吉上人 宋 林 逋

囊集暮雲篇，行行肯廢禪。
青山買未暇，朱闕去隨緣。
茗試幽人井，香焚買客船。
淮流遲新月，吟玩想忘眠。

送思齊上人之宣城

林 逋

林嶺萬春暉，程程入翠微。
泉聲落坐石，花氣上行衣。
詩正情懷淡，禪高語論稀。
蕭閒水西寺，駐錫莫忘歸。

擬寒山子 元 僧行端

偃仰千巖內，超然與世違。
采芝為口食，紉樹作身衣。
瀑水淋苔磴，湫雲漬草扉。
閒吟竺仙偈，幾度歷斜暉。

送僧還松蘿山 明 僧德祥

鄉井何曾念，谿山不肯忘。
百灘春水色，萬壑古松香。
雲影同歸路，鐘聲出上方。
松蘿窟最深，處閒坐閱流光。

送鄰寺僧 僧德祥

同住南山裏，經年不一逢。
深蘿挂靈錫，落葉闕行踪。
夢繞千峯澗，吟殘兩寺鐘。
今從湖上別，雲水意重重。

贈別華頂老僧 明 僧圓復

老宿清無侶，名山住有年。
鬚留三寸雪，衲挂半窗煙。
破屋眠秋雨，孤鐺煮夜泉。
相逢笑相別，紅葉滿霜天。

七言律

寄廬山真人

唐 李端

高僧無跡本難尋，更得禪行去轉深。
青草湖中看五老，白雲山上宿雙林。
月明潭色澄空性，夜靜猿聲證道心。
更說謝公南座好，煙蘿到地幾重陰。

贈日本僧智藏

唐 劉禹錫

浮杯萬里過滄溟，遍禮名山適性靈。
深夜降龍潭水黑，新秋放鶴野田青。
身無彼我那懷土，心會真如不讀經。
為問中華學道者，幾人雄猛得寧馨。

贈聞師

唐 許渾

近日高僧更有誰，宛陵山下遇聞師。
東林共許三乘學，南國爭傳五字詩。
初到庾樓紅葉墜，夜投蕭寺碧雲隨。
秋江莫惜題佳句，正好磷磷見底時。

送僧歸廬山

唐 趙嘏

禪棲忽憶五峯遊，去著方袍謝列侯。
經啟樓臺千葉曙，錫含風雨一枝秋。
題詩片月侵雲在，洗鉢香泉覆菊流。
却憶前年別師處，馬嘶殘月宿谿頭。

寄清涼寺僧

唐 溫庭筠

石路無塵竹徑開，昔年曾伴戴顛來。
窗間半偈聞鐘後，松下殘棋送客回。
簾白玉峰藏夜雪，砌因藍水長秋苔。
白蓮社裏如相問，為說遊人是姓雷。

送僧歸國清寺

唐 杜荀鶴

吟送越僧歸海涯，僧行渾不覺程除。
路沿山脚潮痕出，睡倚松根日色斜。
撼錫度岡猿抱樹，挈瓶盛浪路鳥翻沙。
到參禪後知無事，看引秋泉灌藕花。

江西逢僧省文

唐 曹松

高僧不負雪峯期，却伴青霞入翠微。
百葉巖前霜欲降，九枝松上鶴初歸。
風生碧澗魚龍躍，錫振金樓燕雀飛。
想得白蓮花上月，滿山猶帶舊光輝。

送僧

唐 黃滔

纔年七歲便從師，猶說辭家學佛遲。
新斲松蘿還不住，愛尋雲水擬何之。
孤衾雪滿維舟夜，壘嶂猿啼過寺時。
烏道龍湫悉行後，豈將翻譯負心期。

聞尚顏上人創居有寄

唐 僧齊己

麓山南面橘洲西，別構新齋與竹齊。
野客已聞持鶴贈，江僧未說有詩題。
窗臨杳靄雲千嶂，枕逼潺湲月一谿。
可想乍移吟榻處，松陰冷濕壁新泥。

贈從善上人 宋 徐照

骨氣清冷無片塵，即應僧可是前身。
詩因圓解堪呈佛，碁與禪通可悟人。
掃地就涼松日少，煮茶消困石泉新。
不能來往城中寺，去買青山約我鄰。

照閣奉陪辯才老師夜坐懷少

游學士 宋 僧道潛

援鳥投林已寂然，芭蕉過雨小樓前。
雲依絕壁中間破，月自遙峯缺處圓。
照坐不須紅蠟炬，可人惟有蕙爐煙。
校酬御府圖書客，疇昔還同此夜禪。

訪箕和尚峴山 金 許古

山中風定夜沈沈，沈月滿禪林靜客心。
蒼檜四排嚴法界，孤松中立殿湖音。
鼓鐘有節人如玉，臺殿無塵地布金。
二月來遊春尚淺，紅梅無數照山陰。

寄開元奎律師 元 袁桷

雙塔亭亭透夕陽，芭蕉深處碧窗涼。

江神夜聽光明偈，天女朝分解脫香。
齋鉢午空烏守樹，經臺雲冷鶴歸房。
平生欲結西方社，侶怪淵明作吏忙。

奉寄恕中韞禪師 元 丁鶴年

曾向名山識異人，心如木石氣如春。
坐禪霜葉秋埋膝，行道天花日繞身。
有鉢相傳元是幻，無錫可卓本非貧。
惟餘潭底中秋月，對寫龍峯面目真。

送僧還天台省親 明 張羽

載經東去路迢迢，應為靈親到石橋。
江上中齋尋午墅，沙邊夜梵雜寒潮。
宰官問法留三宿，慈母焚香製七條。
歲晚定知歸本寺，待予聽雪坐終宵。

寄南屏涓長老 張羽

蒲室傳心第一宗，老尋古剎寄行踪。
貫花偈就人爭寫，壞色衣穿自懶縫。
案上梵經皆貝葉，手中談麈是青松。
何年惠遠重開社，來聽東林寺裏鐘。

五言絕句

送靈澈上人 唐 劉長卿

蒼蒼竹林寺杳杳鐘聲晚荷笠帶夕陽青山獨歸遠

送方外上人 劉長卿

孤雲將野鶴豈向人間住莫買沃洲山時人已知處

寄燦師 唐 韋應物

林院生夜色西廊上紗燈時憶長松下獨坐一山僧

送僧遊春 唐 李端

獨將支遁去欲往戴顓家晴野人臨水春山樹發花

七言絕句

贈僧 唐 顧况

家住義興東舍谿谿邊葦草雨無泥上人一向心入定春鳥年年空自啼

贈天竺靈隱二寺主 唐 權德輿

石路泉流兩寺分尋常鐘磬隔山聞山僧半在中峯住共占清猿與白雲

贈藥山高僧惟儼之作 唐 李翱

練得身形似鶴形千株松下兩函經我來問道無餘說雲在青天水在瓶

再贈 李翱

選得幽居愜野情終年無送亦無迎有時直上孤峯頂月下披雲笑一聲

送僧遊山 唐 熊孺登

雲身自在山山去何處靈山不是歸日暮寒林投古寺雪花飛滿水田衣

秋夜懷紫閣寺僧 唐 鮑溶

滿山雨色應難見隔澗經聲又不聞紫閣夜深多入定石臺誰為掃秋雲

華師 唐 李商隱

孤鶴不睡雲無心衲衣笻杖來西林院門晝鎖迴廊靜秋日當階柿葉陰

大夢上人自廬峯回 唐 杜牧

行脚尋常到寺稀一枝藜杖一禪衣開門滿院空秋色新向爐峯過夏歸

秋日送僧志幽歸山寺 唐 馬戴

禪室繩牀在翠微松間荷笠一僧歸

磬聲穿歷宜秋夜手冷鐘前自衲衣

尋僧

唐

趙嘏

谿戶無人谷鳥飛石橋橫木挂禪衣
看雲日暮倚松立野水亂鳴僧未歸

贈質上人

唐

杜荀鶴

杵坐雲遊出世塵兼無瓦鉢可隨身
逢人不說人間事便是人間無事人

山僧

唐

陸龜蒙

山藪幾重生草履澗泉長自滿銅餅
時將如意敲眠虎遣向林間坐聽經

訪僧不遇

陸龜蒙

棹倚東林欲問禪遠公飛錫未應還
蒙莊弟子相看笑何事空門亦有關

贈日東鑿禪師

唐

鄭谷

故國無心渡海潮老禪方丈倚中條
夜深雨絕松堂靜一點山螢照寂寥

送僧清演歸山

唐

李洞

毛褐斜肩背負經曉思吟入竇山青
峯前野水橫官道踏著秋天三四星

贈僧

李洞

不羨王公與貴人唯將雲鶴自相親

閒來石上觀流水欲洗禪衣未有塵

贈東林總長老

宋

蘇軾

谿聲便是廣長舌山色豈非清淨身
夜來八萬四千偈他日如何舉似人

示西林可師

宋

朱子

幽居四畔只空林啼鳥落花春意深
獨宿塵龕無夢寐五更山月照寒金

山中僧

元

宋元

雪頂霜鬚齒半稀跣趺苔石看雲歸
山童掃葉鶴飛起猿籍松花滿衲衣

和寒山子詩

明

陳芹

青煙紫霧夕冥冥似雨飛泉滿戶庭
白日山人無一事水精簾下閱金經

浮圖類

五言律

奉和九月九日登慈恩寺浮圖

應制

唐

楊炯

萬象臨真境重陽眺遠空慈雲浮雁
塔定水映龍宮寶鐸含飈響仙輪帶

日紅天文將瑞色輝煥滿寰中

登慈恩寺塔

唐

張喬

窗戶響層風，清涼碧落中。世人來往別，煙景古今同。列岫橫秦斷，長河極塞空。斜陽越鄉思，天末見歸鴻。

保州塔

元

錢惟善

金刹天開畫，鐵檐風語鈴。野雲秋共白，江樹晚逾青。鑿屋巖藏雨，黏崖石墜星。下看湖上客，歌吹正沈冥。

五言排律

登總持寺浮圖

唐

孟浩然

半空躋寶塔，晴望盡京華。竹遶滑川通，山連上苑斜。四門開帝宅，阡陌俯人家。累劫從初地，為童憶聚沙。一窺功德見，彌益道心加。坐覺諸天近，空香送落花。

七言律

題慈恩寺浮圖

唐

章八元

十層突兀在虛空，四十門開面面風。却怪鳥飛平地，上自驚人語半天。中迴梯暗踏如穿，洞絕頂初攀似出龍。落日鳳城佳氣合，滿城春樹雨濛濛。

題雁塔

唐

許玫

寶輪金地壓人寰，獨坐蒼冥啓玉關。北嶺風煙開魏闕，南山氣象鎖商顏。灞陵車馬出揚，裏京國城池落照間。暫放塵心遊物外，六街鐘鼓又催還。

七言絕句

與夢得同登棲靈塔

唐

白居易

半月悠悠在廣陵，何樓何塔不同登。共憐筋力猶堪在，上到棲靈第九層。

塔頂

元

郭鈺

塔頂新晴獨自登，畫欄高倚十三層。不知眼界高多少，地上行人似凍蠅。

五言古

飯覆金山僧

唐

王維

晚知清淨理，日與人羣疎。將候遠山僧，先期掃敝廬。果從雲峯裏，願我蓬蒿居。藉草飯松屑，焚香看道書。燃燈晝欲盡，鳴磬夜方初。一悟齊為樂，此生閒有餘。思歸何必深，身世猶空虛。

七言古

錫杖歌送明楚上人歸佛川

唐 皇甫曾

上人遠自西天至，頭陀行遍南朝寺。
口翻貝葉古字經，手持金策聲泠泠。
護法護身惟振錫，石瀨雲谿深窅窅。
乍來松徑風露寒，遙映霜天月成魄。
後夜空山禪誦時，寥寥挂住松樹枝。
真法常傳心不住，東南西北隨緣路。
佛川此去何時迴，應真莫便遊天台。

五言律

秋夜北上精舍觀體如師梵

唐 劉長卿

焚香奏仙唄，向夕遍空山。
清切兼秋遠，威儀對月閒。
靜分巖響發，散逐海潮還。
幸得風吹去，隨人到世間。

飯僧

唐 王建

別屋炊香飯，薰辛不入家。
溫泉調葛麩，淨手摘藤花。
蒲鮓除青葉，芹蘆翫紫芽。
願師常伴食，消氣有薑茶。

五言排律

過盧四貞外宅看飯僧共題七

韻

唐 王維

二賢異七賢，青眼慕青蓮。
乞飯從香積，裁衣學水田。
上人飛錫杖，檀越施金錢。
趺坐簷前日，焚香竹下煙。
寒空法雲地，秋色淨居天。
身逐因緣法，心過次第禪。
不須愁日暮，自有一燈燃。

七言律

奉和開元寺佛鉢

唐 陸龜蒙

空王初受運神功，四鉢須臾現一重。
持次想添香積飯，覆時應帶赤羅鐘。
光寒好照金毛鹿，響靜堪降白耳龍。
從此寶函香裏見，不煩西去詣靈峰。

水精念珠

唐 曹松

等量紅縷貫晶瑩，盡道勻圓別未勝。
繫斷玉潭盈尺水，琢成金地兩條冰。
輪時祇恐星侵佛，挂處常疑露滴僧。
幾度夜深尋不著，琉璃為殿月為燈。

開元寺石鉢

明 高啓

寶石當年琢帝青，浮波不異木杯輕。
傳靈已歷乾陀國，乞食曾來舍衛城。
漁父得時初獻洗，法王在日每擎行。

寺僧見客休頻出恐有藏龍此內敬焉

七言絕句

定水寺行香 唐 鄭谷

聽松看畫繞虛廊風拂金爐待賜香
丞相未來春雪密暫偷閒卧老僧林

和聞梵 明 曹學佺

山下層層起暮煙山中一點佛燈然
僧家功課如常事只有朝昏無歲年

佩文齋詠物詩選

江戸本石町 十軒店角 萬笈堂英平古藏板詩家目錄

晚唐詩選 明曹學佺先生原選 寸珠本薄葉搨 日本館柳齋先生編錄 全四冊

此書石倉十代詩選晚唐部之面白之鈔出之詩家
本集ヨリ七補入シテ珍懷中本トナシ會集席上旅行遊
歷ノ重宝トス品景唐詩選三體詩等ニ入ル詩ハ一首モ取
ラス悉ク豪縱ノ奇峭綺靡密麗ノ作ニテ宋詩ノ源
ハ晚唐ノ諸賢ニイソルヲシム

晚唐詩腋 此書晚唐諸名家詩綺麗冲淡 寸珠本
清奇曠達詩解ノ詩選ノ統編ス 全四冊

中唐詩家絕句 劉禹錫戴叔倫劉禹錫李涉張祜
元稹張籍盧綸苑肩吾賈島金冊
右十家ノ七絶ヲアツム

同二十家絕句 劉長卿韋應物錢起王建羊士諤
李益司空曙ノホカ中唐ノ名家金冊
ステ二十家ノ七絶ヲアツム

晚唐十家絕句 杜牧許渾趙嘏韓偓李商隱
溫庭筠皮日休陸龜蒙吳融 全三冊
韋莊右十家ノ七絶ヲアツム

同十二家絕句 李商隱羅隱司空圖張高
羅鄴唐彦謙鄭谷方干
汪遵曹唐杜荀鶴韓偓 全三冊
右十二家ノ七絶ヲアツム

同二十家絕句 李頎李邕高駢羅隱高蟾
和凝崔塗陸希声ノホカ晚唐ノ名家
唐名家二十人ノ七絶ヲアツム 全三冊

右五部並ニ柳灣先生ノ編輯ニシテ也中晚唐ノ名家
清遠冲雅與峭密麗ノ作ヲアツメテ凡近世ノ詩
唐ノ宗トセラルハナシ然レモ盛唐ハ高妙ニテタヤ
スク解シ得キニアラズ故ニ先中晚ノ詩ニ熟シ後ニ
歩ヲ進メテ盛唐ノ妙ヲモ悟リ且宋元ノ变迁ヲ知リ
得テシカラ筆ヲ下ストキ其本源ヲ失ハズ宋
學ヒ元ニナラヒ或ハ明清ニ擬ハルモ各其欲スル
所ニ從ラヘシ

香奩集

唐韓偓著 弘齋先生校閱 全一冊
此書閨閣中柔情嬌態纖穠委曲綴密清麗詩三十一首錦綉才子之翫賞也

四詠唱和詩

唐皮日休 柳灣先生校閱 全一冊
此書漁樵酒茶四詠皮陸兩人唱和之古四物之用也器物人事各五言八句詠志之類各清奇典雅曠達之作咏物標準凡工清賞者具之

茶山集

宋曾幾著 弘齋先生校閱 全四冊
此書曾茶山先生詩集或英殿聚珠板之翻刻也先生詩字韓子蒼出陸放翁師之故翁詩先生法之得之南宗大家也先生詩風骨高騫之金蓋深遠之宋詩軌範之存

宋百家絕句

弘齋先生編 懷中橫本薄葉搗 全二冊
蘇黃范陸楊誠齋之江西宋名家七絕近行坊本載之詩二千餘首編集之宋詩之學人此集之置於八詩材之用之也

金詩選

清顧奎光選 柳灣先生校閱 全四冊
金源氏南宋大江之界中夏有欽金詩人多矣宋之中國風調且河汾遺老及元道山妙作并金人佳篇之纂實近代精選之且陶氏評語亦精妙一部之詩話之備之也

佩文齋咏物詩選

懷中橫本薄葉搗 全二冊
康熙御選歷代咏物詩二萬四千餘首中初學之解也學之學之六朝唐宋金元明各詩近代之體之妙也花朝月夕雅集之席上遊覽旅行之重寶也

晚唐詩礎

平韻部 全二冊
晚唐奇峭密麗之詩韻之唐詩礎明詩礎之モイマ見ナレサル熟字ヲアタム

授時圖

同畧解一冊附
モト農家之各七占時ノ雜興詩作便幅

佩文齋題畫詩類

懷中橫本薄葉搗 全三冊
康熙御選歷代題畫詩之凡山水人物故事花卉翎毛蟲魚走獸之類之畫贊之詩之得之詩家必用之也各名家畫家之欠之得之也

采風集

屋山先生輯 全三冊
此各八三都及之諸國二名高キ當代ノ詩人ノ作尤佳ナルモノヲ不殘アツム日本詩選名家詩選等ノ類ニアラス諸目ノ詩人此各ノ中ニアリ實ニ精選ナリ

林園月令

柳灣先生編 懷中橫本 全一冊
四時十二月故事花木禽蟲其外風雨占候林園雅課藝圃ノ雜事等ヲ漏サズ編輯之詩家ノ季寄セトス又四時毎月ニカ、ル所ノ唐宋元明諸名家ノ詩ヲ附レテ作例ヲ示ス實ニ風流才子奇賞玩スヘキ各ナリ

三家妙絕

寬齋先生輯 全二冊
范石湖 楊誠齋 陸放翁

錦城先生百律

太田才佐著 全一冊

醫書類略目錄

金匱輯義

全五冊

東都醫官桂山多紀先生歷朝諸家ノ注釈ヲ聚及千金外臺等ニ至ルニ其異同ヲ考且先生ノ按ヲ下ニ附シ金匱ノ諸說此書ニモルコトナシ大成ノ集ナリ

醫事說約

全二冊

香川先生海内醫宗博學ニテ世人ノ知ル所
ナリ茶選醫言等ノ各ステニ世ニ行ハル此各ハ
先生常ニ坐右ニ於テ經驗ノ良方ヲ集録ス誠
ニ先生一代ノ治療ニニ尽セリ

古方集成

殿木龍谿先生著

全一冊

此各ハ傷寒論金匱ノ方ヲアツメ後藤山脇香
川吉益中西等諸名家ノ説ヲ載テ便ナラシム

丸散
無用方機

東洞吉益翁著

全一冊

此各ハ傷寒金匱ノ方機變妙用アルヲ記シ及
東洞翁無用ノ丸散ヲ悉ク載懐中ニ便ナラシム

古方
丸散方

田口信庵先生校正

全一冊

東洞翁ノ十二律及ヒ歙田梅肉七宝等ノ名方
ヲアツメ且分量考ヲ校正シテ古方ヲ用ル醫家
ノ懐中ニ置キ各ナリ

病因考

後藤良山先生著

全二冊

上池秘録

西川先生著

前後
二冊

外科上池秘録

此書ハ古今ノ丸散及ヒ諸家ノ奇方ヲアツム

陸放翁
范石湖
楊誠翁

廣三大家絕句

天民西先生輯 全二冊

此書ハ三大家絶句三家妙絶ニモレタル詩ヲ集メ
兩先生圖精選

菊淵遺稿

宋高九萬著

全一冊

此書ハ高氏一代詩ヲ殘ラス集ム

