

唐詩合解

卷八



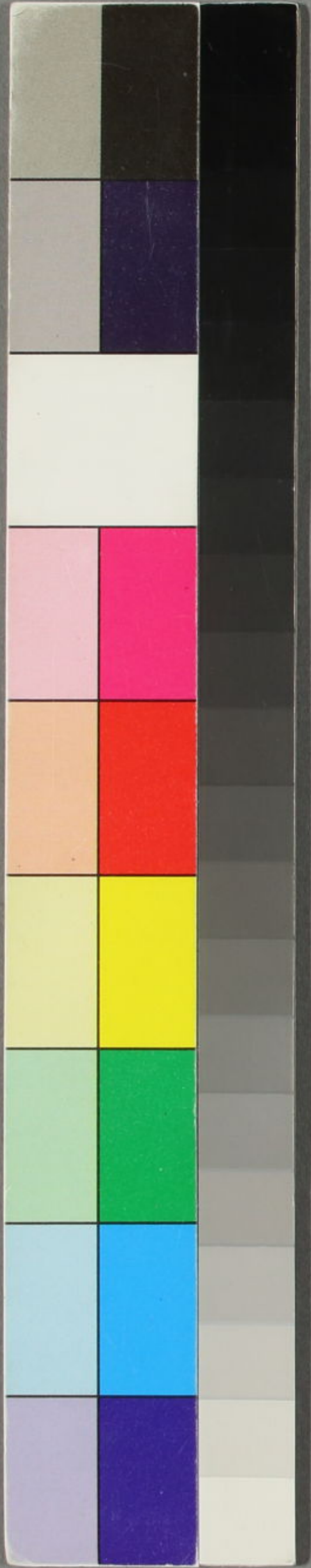
七言律詩

卷十一

五言排律

七言排律

卷十二



古唐詩合解卷十一

吳郡王堯衢翼雲註

門人李

模宏遠

桓廣心

同校



七言律下

松滋渡望峽中

渡在松滋縣

劉禹錫

渡頭

提渡字起

輕雨洒寒梅

是春初時

雲際

言高遠處

溶溶雪水來

雪消冰解之後

夢渚

雲夢澤之洲渚

草長

迷楚望

此

從峽中溶溶而來

望字左傳楚昭王曰江漢睢漳楚之望也

夷陵

即今夷

望猶名望之望今因草長故迷而不見也

巴人

淚

荆州

土黑有秦灰

史記白起攻楚拔郢燒夷陵

巴人

淚

荆州

者歌曰巴東三峽巫峽

長猿鳴三聲淚沾裳

應猿聲落

言蜀道之

蜀客

船

下

峽

難如此

之船從鳥道迴言自高而下也江出峽至夷陵始平蜀也

上有飛鳥之道耳又中鳥道四百里以其險絕獸猶無蹤特

言蜀道之難如此在夔州巫山縣曰望霞

鶴淨檀上昇起雲何處所望中皆山也何者永安宮外

飛鳳登龍聖泉也宮在夔州臥龍山下

漢先主殂于永安宮是陽臺陽臺在巫山縣治西北南

想望之詞總以描望峽中之情而已

前解寫松滋渡望後解寫望峽中通篇不離望字

秋日題寶員外崇德里新居寶氏判度支業

長愛街西風景閒此泛言崇德里到君居處便開顏此

寫新居開顏清光風景可愛也門外一渠水承上風景閒君居好處

又甚于愛矣地官之事也

渠積潭水也秋日秋景山景也亦景

之水其光自清是門外景墻頭數點山此遠山

點言疎種碧松此言新居所有之事疎稀疎過月朗稀

山妙疎種碧松也種松稀所以延月色也

故所過之月光清明而可愛種多栽紅藥栽花亦切新

松是今日事過月是將來事居紅藥紅芍

藥也最宜於春故多栽之一待春還此時是秋故待春

本是紅葉於春不合恐誤耳還還字如久客還

家之還紅葉於春不合恐誤耳判度支必事冗而案頭堆積

用字好莫言堆案無餘地然心愛新居花月莫謂無地

延詩認得詩人在此間此以詩人謝之冀

人也認得詩人在此間其新居不寂寂也

前解寫新居外景後解寫新居內事

送周使君罷渝州歸郢中別墅

君思郢上不言罷郡而先以思故鄉為辭吟歸去如陶

之吟歸去故自渝南擲郡章且用擲字是以郡章為輕

也是立言之體。野戍岸邊。雷畫舸。此句承渝南子山野

郡草印信也。船以待綠蘿陰下。到山莊。此句承郢上言已到山池荷

啟行。雨後衣香起。隱此以別墅之物借言猶冀其復任也。按庭

草春深。綬帶長。初唐詩云。草綠繁新帶春深。祇恐鳴騶

催上道。使君復得起。用則騶馬長鳴必有催其不容待

得晚菘嘗。菘字亦為別墅點綴也。

前解寫使君歸墅後解冀使君復出也

登柳州城樓寄漳汀封連四州刺史。漳州韓泰汀

陳謙連州劉禹錫柳州柳宗元先坐柳宗元

城上高樓。高字為眼。接太荒。謂海外海天。登樓一望只

愁思。觸目正茫茫。海天空闊。愁思無驚風。疾風也。樓

颭。風急則亂颭。芙蓉水。荷花已發。密雨。風吹雨洒。斜侵

因風亂而兩斜。惟薜荔牆。薜荔香草也。緣木嶺樹重遮

斜故侵及牆上。薜荔牆而生。牆上亦有之。嶺樹重遮

千里目。望不能及遠也。其去京江流曲似九迴腸。江流

有似迴腸。亦言愁思也。司共來。我與四刺史。百越文身

馬遷書云。賜一日而九迴。其來桂林象郡。今廣中也。

地賈誼論云。南取百越之地。以為桂林象郡。今廣中也。

者將避。猶自音書滯一鄉。音書久絕。各滯一鄉。以同在

京華之音信。故里之鄉書哉。

前解登樓寫愁後解因愁寄友

秦和庫部盧四兄曹長元日朝廻 韓愈

天仗天子儀仗并戎宵嚴天子將出按漏刻擊鼓三

陳建羽旄建也早朝之春雲送色時已春矣天猶曉

雞號至雞鳴時金爐香動御前爐烟裊裊玉珮聲來朝臣至而

蓋玉階扶欄上壓頂橫石刻為螭玉珮聲來玉珮來

雉尾高天子舉動必以雉尾扇障而戎服上趨此言宿

服戎服承北極最尊以北辰也天之儒冠列侍此言文士

冠而趨承北極最尊以北辰也天之儒冠列侍此言文士

列侍映東曹曹官曹之在東者太平時節合上云文武

如此此太身難遇賀亦所難遇郎署何須歎二毛言雖

半白黑者漢馮唐白首屈於郎署前解寫元日早朝後解寄意於盧庫部也

寄和州劉使君

張籍

別離已久猶為郡言與使君久別而使君猶向春風

倒酒餅因郡中間靜或值客到或送客將過沙口堰江

沙口築堤以障水者為堰送客看花多上水心亭時當

過堰與中遂有看花之興曉來江氣曉時江邊水土之

臨水有花上亭而看之曉來江氣曉時江邊水土之

氣交凝溶連城白未遠白城去江雨後山光山光固

雨後則又明滿郭青郊外望之無峰不秀到此妙其在

後詩情應更遠此種好景有前詩情倍覺幽遠應者醉

中高卧應前倒酒餅一醉而有誰聽好友離居縱有詩

懷也以寄情誰人共聽此所

前解閒中勝事後解觸景吟詩而兼離索之

欲與元八上鄰先有是贈

白居易

平生心跡言自巳最相親三字最重言元八欲隱墻東

昔王應仲為墻東隱今不為身喜有元八而以為鄰也

卜居原欲棲隱而然明月多假使得元八為鄰有許好同三徑夜開三徑以自

樂今我好同元八而度此綠楊又如宅邊宜作兩家春

三徑之夜月樂何如之離常思伴何况非

各分得春光一每因暫出猶思伴言已與元八不能暫

半不肯獨占也豈得安居不擇鄰安居擇鄰理之常也豈得以何

乎豈得安居不擇鄰鄰安居擇鄰理之常也豈得以何

獨終身數相見鄰又深一層用意言如與元八為子孫猶

作隔墻人雖子若孫猶得相傍不過一墻之隔而

前解寫上鄰之美後解推原上鄰之故而極言之

春題湖上 西湖

湖上春來似畫圖提湖上春作眼亂峰圍繞湖上之峰

于湖之四面是水平鋪湖水平平若鋪松排山面千重

山似畫圖也翠此亂峯莫不有松層層月點波心一顆珠此平鋪之

碧至夜而月點波心如一顆明珠相似此又筆水天一

頭不能畫者波心對山而工緻月用點字尤妙碧毯線

似此是倒裝句法言誰抽早稻乃是早稻初抽綠絲

羅裙帶又誰似青羅展新蒲乃是新蒲乍展翠葉橫拖

蒲俱是湖上未能拋得杭州去雖是合句却開一筆此

公之重望豈得久留杭任然于一半勾留是此湖以湖

杭實有所係戀而不能拋也

結奇極一半句雷湖未嘗留人而人自不能拋捨與之所適也然亦只得一半那一半當別有瞻戀君國去處若說全被勾留豈不是箇遊春郎君不是白傅口中語矣

前解寫山水之勝後解寫物色之勝總寫得湖

上春三字

湖上春行

孤山寺北林蓮放鶴賈亭西亭未詳所建水面初平湖亦在湖上幾處此以春行平鋪在寺北與雲脚低湖中空間故見幾處意承幾處亭西寫湖上起樹多故處處見鶯爭煖誰家從行處早鶯爭煖樹則鶯兒亦有擇木之智焉誰家從也處想象新燕啄春泥因燕子飛而想到誰家梁棟是伊出來之思焉物情如此不亂花看不能了漸欲迷人眼以有無觸目而興懷矣

眼力看無限之花光如何不迷世上為繁華眩惑者不少故不曰人去看花而曰花欲迷人也淺草春時纔能沒馬蹄此正是踏青行徑寫行字透最愛湖東行不足合上花草之有情如此處處堪戀即行盡湖隄西二綠楊陰裏白沙堤此柳堤却正是行不足的去處字應綠楊陰裏白沙堤以綠柳補寫湖上之所有以白沙映帶生色此詩內有山水寺亭鶯燕花柳草樹雲泥諸字用之不覺其複以其手法之靈動也

前解寫湖上而帶起春行後解寫春行而迴顧

湖上

西湖晚歸迴望孤山寺贈諸客

柳湖即柳萬松蓮花寺如淨寺晚動歸橈起句寫便提晚歸字歸橈此為望寺張本言盧橘子似言泛舟而回也

盧橘也。盧橘皮厚，大小如柑。山雨重。因盧橘低垂而

九月結實。一云盧橘夏熟。知山雨之重也。

欄葉戰。者亂葉交相動也。水風涼。因櫻葉戰亂而愛水

時烟波淡蕩，搖空碧。望湖上波光烟景，蕩漾搖空而樓

殿參差倚夕陽。望湖上瓊樓珠殿，參差不齊而夕陽映

泛舟時正，面蓋之若。到岸。合到已。請君迴首望。結出迴

是而尚未曾到岸。蓬萊宮。指孤山。在水中央。竟如海上仙山，蓬萊宮殿

前解寫西湖晚歸，後解寫迴望孤山寺，而請君

兩字乃贈客語也。鄂州寓館嚴澗宅。澗不在。元稹

鳳有高梧。鳳非梧桐不棲。鶴有松。鶴多巢松，亦偶來江

外寄行蹤。寫寓字言嚴澗高雅，卜宅花枝滿院。澗宅中

枝而主空啼鳥。無人，在院有鳥。塵榻無人。澗已出榻雖

無人在。憶臥龍。是榻也。向有臥龍。今何往乎。只令

閑惟足夢。此以已之憶澗作轉，因寓館故。心想

盡不相逢。此時已春盡矣。眼睜睜看他過。何時最是思

君處。夜想已深，相逢念切，豈不是思。然尚未為最。月入

斜牕曉寺鐘。此是最思君處，却在何時。所以喝起下句。月入

懷人，思當十倍，且曉天。寂寂，尤人所難禁也。

前解寫嚴澗不在宅，後解寫已之思澗也。

早秋寄題天竺靈隱寺 賈島

峰前峰後寺

凡在峰之前後皆寺也。是西湖景新秋。新

也。絕頂高牕

登峰絕頂則見沃州。見從高牕而見也。人

在定中

高僧入定之時。聞蟋蟀。秋蟲應。鶴曾棲處。比君子鶴會

棲止之處。必是幽境。

掛獼猴。鶴棲之樹。猴亦攀。山中夜

度空江。水

塘江上潮信也。汀月寒生。古石樓。沙汀上月

古字。內有今月會

心憶懸帆身未遂。此時是遙想其景

未會親到其境。所以懸憶挂

謝公此地昔年遊。謝安好

登山之屐。昔年此地亦曾遊過。而嘆

今之去古已遠也。正合上古字意。

前解寫早秋寺意後解乃寄題也。

尋隱者韋九山人東溪草堂

朱灣

窮得仙源訪隱淪

仙源用武陵漸來深處。窮仙源意。

漸無塵

纔是隱者之居。初行竹裡。到竹深之處。唯通馬路。雖有徑

然却無

直到花間。却與仙源何異。始見人。至此纔見有

人可問

直到花間。却與仙源何異。始見人。至此纔見有

在何處也

四面雲山誰作主。于時尋到山人草堂矣。只

知誰箇是雲

數家烟火自為鄰。又看草堂外左右人家

自為鄰山村

路傍樵客何須問。山野樵夫忽見騎馬客

荒落如是

客早知此樵客是避秦人也。而樵客尚不朝市。如今不

知此世之為秦為漢。今不須問。且聽我說。朝市如今不

是秦市人所共趨。而山人獨夷然不屑者。為是秦之故

也。如今已不是秦為我寄語山人曰。聖天子

在上。可以出而仕矣。正與起句仙源相應。

前解寫尋訪未到山人草堂後解寫已到山人

東溪而山人仍未見面所以嘆雲山之誰主而寄意於樵客也

寄司空曙

戴叔倫

細雨春雨也。有風雨。柴門隱居處也。村荒生遠愁。從此而生。向來詩句若為酬。懷友而思向來所寄。林花落處。愁矣。向來詩句若為酬。懷友而思向來所寄。林花落處。故林花落。頻中酒。柴門無事。頻對花自。海燕飛時。是畫間。獨倚樓。海燕飛入樓中。亦不得其也。海。燕。飛。時。是時候。郭晚晴。從北郭而望之。雨山更遠。晴則山光盡露。所見念司空。南塘春盡。春已盡。逝者如斯。水爭流。雨後流泉。且以春盡而可能相別。還相憶。而相憶難。既相憶矣。則悲歲月如流。可能相別。還相憶。而相憶難。既相憶矣。則

必情思流通。應酬無阻。以為白首相知。雖踪跡莫遣。楊有離合。而交情無二。故鄭重問之曰。可能否。莫遣。楊花笑白頭。尚終於遠隔。情不相通。春光如駛。倏忽白頭。笑頭白。老人同其飄泊也。切暮春景。

前解以生遠愁為眼。後解以還相憶為合。

題賈巡官林亭

楊巨源

白鳥間樓庭樹枝。先咏林亭棲息。綠樽仍對菊花籬。此林亭主人許詢。字玄度。與遠本愛交。禪侶。愛與禪僧交。攜酒對菊。許詢公為方外交。人傳有好兒。寔有子長。元方陳寔。字仲舉。為太丘長。人傳有好兒。寔有子長。元方元方難為兄。季方難為弟。猶言不相。明月出雲秋館思。上下也。此聯言賈巡官之素行家聲。明月出雲秋館思。此以林亭之景作轉。明月出于遠泉。經雨夜窗。知遠泉雲間。清秋之館對月而有思也。

雨後其流有聲足以動門前長者無虛轍。陳平雖貧門外有長者車今言賈巡官多長者往來車一片寒光也。月光流無虛轍者愛此林亭之勝也。動水池泉也。凡到此林亭者無不愛此水月。

前解寫林亭有好主人後解寫賈巡官之多交遊

馬嵬 在西安府興平縣西二十里 李商隱

海外徒聞更九州。鄒衍云九州之外更有九州他生未唐明皇與貴妃值七日牛女之夕夜半妃獨侍上上凭肩密誓願世世生生為夫婦其後貴妃死帝召楊什伍于行在求召至三日夜奏日人寰之中十洲三島之內求之不得後于東海上蓬萊頂見妃謂什伍曰此後一紀當相見願保聖體毋憶念也。今言帝求妃之神于方外未必果有是事又豈上他生之果得為夫婦乎此生休忠猶持戟不進上問之敢言者請以貴妃塞天

下怒上知不免使牽去之就絕於尺組之下則是此空生休矣蓋祿山之反由於如兄楊國忠激成之也

聞虎旅鳴宵柝王宮今因兵亂宵柝空聞矣無復雞人

報曉籌雞人掌宮中漏以報此日此至馬嵬六軍同駐

馬兵亂停馬不行當時誓之七夕笑牽牛感牛女之

真屬如何四紀為天子如何二字貫下十一年為不及

可笑如何四紀為天子一紀明皇在位四十七年不及

盧家有莫愁盧家少婦名莫愁保有富貴如海燕雙棲色荒致禍幾覆宗社真可戒也

前解寫行在淒涼後解寫馬嵬之事而感慨係之

殘春獨來南亭因寄張祐 杜牧

煖雲如粉春殘氣煖草如茵春殘草長閒步長堤不見

人。此寫獨一嶺桃花。此寫南亭外嶺紅錦點。駢音曷物
 來。今二字。者。今桃花殘敗。綠暗紅稀。如紅錦之黓點也。半溪山水。此南亭傍山臨溪。山
 用半碧羅新。色如新羅。高枝百舌太欺鳥。百舌鳥。即鵲
 字。今在高枝。一鳴而百鳥不敢與比。是太欺也。其聲最巧
 欺也。比讓人居高位。鼓簧舌以毀入。帶葉梨花獨送
 春。春將歸。百花開過。而梨花獨遲。今且花殘。帶葉矣。懷
 此。芳姿而不覺春之已去。脉脉有情。故獨送之。所以
 比君。仲蔚。張仲蔚。二徑蓬蒿。怡然欲知何處在。言張祐
 子也。仲蔚。自樂。今借以呼張祐。欲知何處在。言張祐
 之在何處。苦吟林下避紅塵。苦吟梨花之下。以避百舌之
 處乎。來南亭時。意興寥落如此。

前解寫殘春獨來南亭後解寫寄張祐

南湖

溫庭筠

湖上。此時東遊泊于湖。微風入檻涼。所謂水翻翻菱荇
 菱荇也。荇水草也。翻翻。湖上之塘。野船著岸。從舟
 翻欲動。因風之故。滿迴塘。隨波迴轉。野船著岸。中而
 見他處野。偃春草。與草相依也。水鳥帶波。水鳥戲水。故
 船之傍。斜陽飛湖上之景。宛然。蘆葉有聲。微風吹動。疑夜雨
 飛。夕陽。飛湖上之景。宛然。蘆葉有聲。微風吹動。疑夜雨
 彷彿夜。浪花無際。一望南湖。波浪因風。似清湘。湘江之
 雨之聲。浪花無際。起花。茫無際涯也。似清湘。湘江之
 南。湖。飄然蓬艇東游客。飄然。客身棲息。蓬窗之盡。口相
 似之。飄然。蓬艇東游客。飄然。客身棲息。蓬窗之盡。口相
 看憶楚鄉。盡日盡一日也。相看。看此浪花蘆葉。且并看
 然其如非我之楚鄉何哉。故因看而遂有故鄉之憶也。

前解寫南湖風景後解寫旅泊神情

西江上送漁父

漁父乃托言者

却逐嚴光向若耶。嚴光高士也寄跡漁釣若耶溪與釣
 豈其有不得上釣綸菱棹。以綸為釣以菱為棹
 年華寄於漁釣知三秋。此以相送意承而
 其無心於軒冕矣。秋江楓離愁萬
 種何忍一夜扁舟宿葦花。念君此去一葉扁舟蘆葦花
 輕別乎。一葉扁舟蘆葦花
 始不見水雲應有夢。君去已入水雲之鄉我留應作
 隨鷗鷺便成家。君去西江如浮家泛宅隨白蘋風起
 白蘋初生令人有江南春之樓船暮。此樓船中應是貴
 想此風蓋起于春暮時也。樓船暮遊蓋未見水雲鷗
 鷺之樂者當此春風日暮彼自有所以江燕雙雙五兩
 為娛者以視西江漁父奚啻相隔雲泥。楚人謂之五兩
 斜樓船上設候風之統或為燕子之形楚人謂之五兩
 樂蓋不知白蘋風動雙燕欹斜而樓船中人方且朝歡暮
 世人對照言之自覺冷熱兩途蓋有所感也

前解寫送漁父後解則別有感觸也

利州南渡

澹然空水帶斜暉。日將暮斜
 曲島蒼茫接翠微。水中之島
 微遠山日翠微望之如與波上馬嘶。其未渡者勒馬看
 棹去之已去柳邊人歇。其將渡者憩息待船歸之復來
 此聯野數叢沙草羣鷗散。沙草之中羣鷗相聚萬頃江
 渡如畫數叢沙草羣鷗散。者數叢因人驚散
 田一鷺飛。江田之闊一鷺橫飛誰解乘舟尋范蠡
 沙鷗羣飛不若江鷺特出有誰知范五湖烟水。范蠡扁
 湖蕭然遠去與烟水為獨忘機。獨忘機字與一字應與誰解
 機而世人不但不學且不能解也。忘機用海上翁
 事翁機巧不設而羣鷗與之相狎亦與鷗鷺句相合

前解寫渡後解因所渡之事而別以興感也

歸故園

朱慶餘

桑柘成村柘樹似桑而大百畝間是故園門前五柳正堪

攀五柳先生陶淵明賦歸去來尊中美酒常須滿故園有美酒

酒尊須今云五柳堪攀正寫歸字尊中美酒常須滿竹徑

常滿復有身外浮名好是閒故園有閒身以功各竹徑

復有竹徑有時風為掃掃徑將以延客也今已投閒徑柴門

故園無事日長關無事故門雖設而長關於焉

有柴門已忘機地應有自足之意何用將金別買

山昔有相贈買山錢三十萬者雖屬友通篇寫故園之樂而於起結點歸字意

金陵懷古

許渾

玉樹歌殘陳後主後宮豔曲王氣終金陵六朝故都至

所滅而王氣已終蓋陳後主聞隋軍臨江猶曰王氣在

此故詩中用王氣字六朝謂吳及東晉宋齊梁陳也

景陽兵合麗華孔貴妃俱入井隋軍出之戍樓空賀

彌韓擒虎襲取采石楸梧遠近千官已盡而禾

綠江諸戍望風盡走楸梧遠近千官塚塚樹徒存禾

黍高低六代變更而石燕拂雲晴亦雨常州府

洞歲旱石燕江豚吹浪夜還風浪間跳躍即風起石燕

飛出即雨江豚吹風作雨比國英雄一去豪華盡歷代英雄盛衰

事敗壞端由奸人惟有青山似洛中猶似洛陽之勝令我對之而興

已盡而感懷耳太白金陵詩云山似洛陽多

前解寫金陵之廢後解深懷古之情

咸陽城東樓秦咸陽在京兆四十里太社縣地唐咸陽在秦都之西實非故地也

一上高城萬里愁從上城寫起兼葭揚柳似汀洲此地輻輳非比汀洲而今日所見蒹葭溪雲初起日沉閣人烟自楊柳儼然却似汀洲荒涼可歎

而不覺日之西沉山雨欲來風滿樓吹動山樓景色

宛然鳥下綠蕪綠草平蕪而鳥飛秦苑夕秦上林苑當年

見鳥之夕宿而巳蟬鳴黃葉寒蟬鳴於衰漢宮秋昔日之漢宮

見蟬聲夕行人莫問當年事秦苑漢宮同為消歇當年

噪而已故國東來渭水流隴西郡渭水所出東流長安

也前解寫上咸陽城樓後解懷古情深矣

咸陽懷古

劉滄

唐襲秦漢舊都實非故地咸陽城郭半為丘墟故二詩因眺望而有懷也

經過此地無窮事是言昔一望凄然感廢興此言今日

感渭水故都秦二世渭水貫長安在秦咸陽秋草漢

諸陵漢帝諸陵為秋草蕪沒天空絕塞人烟少聞邊

鳴所聞者葉盡寒原孤村見夜燈所見者風景蒼

蒼就所聞所見之多少恨追思廢興之事無窮寒山半

出白雲層惟有雲山終古如是寒山之色出於層雲之

其寄慨自深矣

前解感咸陽之廢興後解即風景以寄慨也

秋日山寺懷友人

蕭寺樓臺對夕陰。佛寺稱為蕭寺樓臺夕陰晚涼時也淡烟暮烟疎磬。山中疎磬
 清散空林。烟影磬聲同散于空林之際也風生寒渚白蘋動。從寺外
 寒渚當夕烟時而風生。霜落秋山黃葉深。從山中之徑觀
 生翻水上之白蘋矣。霜落秋山黃葉深。從山中之徑觀
 深只剩得空林。蓋雲盡。有時從山中遠獨看晴塞雁。雁
 以秋深霜落之故。雲盡。望見碧空雲盡獨看晴塞雁。雁
 則遠塞晴空獨見。雁飛之影而人獨。月明。有時於秋夜
 離羣音書隔絕。能不見懷天涯之故人。月明。有時於秋夜
 而懷。遙聽遠村砧。中其去村莊必遠故須遙聽相思不
 人。遙聽遠村砧。中其去村莊必遠故須遙聽相思不
 見又經歲。從看鴈聞砧時遠懷已切坐向松牕彈玉琴。
 此從寂居時自作消遣亦以見知音不在而多同調之思也。

前解寫山寺後解懷友人

戶發剡中石城寺

暫息勞生樹色間。先將夜宿引起言昨晚塵勞平明是
 發幾慮又相關。言幾多思慮又早關吟辭宿處烟霞去
 時幾慮又相關。言幾多思慮又早關吟辭宿處烟霞去
 宿處即暫息勞生處也。宿處烟霞。心負秋來水石間。雖
 大加吟賞無奈早行只得辭去。心負秋來水石間。雖
 欲辭而心甚愛秋來之木石。竹戶半開。此聯形容寺中
 到底為塵勞所絆。負此佳境。竹戶半開。此聯形容寺中
 竹戶以天未全開。鐘未絕。天尚早故松枝靜處。寺中之松
 明而尚未全開。鐘未絕。天尚早故松枝靜處。寺中之松
 鶴初還。鶴初還明朝一倍堪惆悵。今晨辭去已甚惆悵
 一倍。回首塵中見此山。已去而不忌情于佳境不免回
 也。此塵外山也。

前解寫未去時雷連後解寫將去時惆悵

湘中送友人

李頻

中流欲暮泛舟中流天色見湘烟此暮烟也岸葦無窮

接楚天將湘中景描寫一句去鴈時是冬鴈向南去

遠衝雲夢雪雲夢澤在江南北沔陽枝江離人友人

獨上洞庭船孤舟便有天也一沙鷗之感矣風波庭根洞

來盡日依山轉裏之既步如此星漢通霄向水連

洞庭一望星辰河漢通激九霄而天零落梅花過殘臘

君今過洞庭而去者何時耶梅故園歸去又新年

却又新年新故之間能無懷感因一送而想去後之情如此

前解寫湘中送友後解則遐想其去

庭前樹

先寫別墅中可居日

庭前樹墅中可居日盡手中栽著張先後花

分幾度開有先後便巢鳥以鳥承戀雛驚不起此物之情也

鳥亦知愛其子矣野人承思酒去還來此人之情也

人對花命酌乃其常事亦見自拋官自從也從司馬

級冕而樂與青山近近青山則誰訝身訝身疑也去國一

疑為白髮催山任頭生白髮誰以白髮催人為疑乎門

外尋常行樂處尋常事耳人於尋常樂事偏會錯重

重履跡在莓苔莓苔上有重重之履跡則知行樂無窮

高尚之志林泉之興可想見矣

前解寫別墅後解寫司馬之樂於林下

錢塘青山題李隱居西齋 李 郢

小隱提隱居西亭即西齋為客開見得不專翠蘿深處徧青

苔描寫西亭之幽林間掃石安棋局此隱居專為客而設者巖

下分泉遞酒杯巖下點青山分泉蘭葉露光蘭葉

之露掩秋月上因月光映葉知蘆花風起盛當靜夜而

映有光秋月上也蘆花風起秋時蘆花最

與風來者夜潮來塘江上故當聞夜潮也湖山諸山

屋猶嫌淺非真嫌屋淺也蓋有入欲棹漁舟近釣臺釣

舟在富春山下嚴子陵先生高隱處掉前解寫西齋幽勝後解寫隱居錢塘

和侯秀才同友生泛舟溪中相招之作 莊

嵇阮相將嵇康阮籍晉竹林七賢中人曠達不羈棹酒

船嵇阮俱好酒故晚風侵浪侵猶欺也水侵舷舷船沿

寫泛輕如控鯉初離岸言泛舟之輕如魚之去遠似乘

槎欲上天此言泛舟之遠昔有入年見海上浮槎後

博望侯張騫事雨外鳥春晴常啼雨後啼啼必吳苑樹此固

之善地也吳苑吳長春晴常啼雨後啼啼必吳苑樹此固

庭烟洞庭在太湖中烟霞泉石事入勝憑君言任憑

玩不用廻舟疾始而招入入舟終而留人在舟即欲廻

透今後西江月正圓舟宜水水宜月月宜人人宜友生

月正圓人正歡聚正好相聚為樂

何用急廻日今後者此時當是望前當留舟以待月圓可也然此亦是相招之意不必認真

前解寫泛舟後解寫溪中相招意

遊東湖黃處士園林

劉威

偶向東湖

偶向是無心中去東湖地名

更向東

纔向處士園林

數聲雞犬未

時先聞雞

翠微中

翠微山色也未

遙知楊柳是門處此

犬之聲

到時又見山色未

似隔芙蓉無路通

乃遠遠看

見處士之門然尚未分明

樵客出

已看是門

偏又隔絕無路言處士園林幽奇深

樵客出

與不可言

狀此句用似字活芙蓉疑指山峯

樵客出

來此一轉

言處士山水間只有漁樵出入

山帶雨

欲雨未下

樵客山中出是樵客之閒情也

水生風

所以出來

也漁舟一棹而波

水生風

面生風

好寫作

物情多與閒相稱

山相稱漁與水相稱則處士與園林相稱
獨是遊此地者不知甚的與之相稱也
不同安即閒也人皆知安好宜去求但各人計較不同
塵求安未得也結句弱

前解寫處士園林後解寫遊字意

桐柏觀

周朴

東南一境清心目

起法突然一境觀前後之

有此千峰

插翠微

有此妙境洞心觸目

人在下方衝月上

衝迎也

照下人自下而迎上

鶴從高處破烟飛

以道觀故寫鶴

直入清心目

境界

鶴喜月夜高飛

雲中去巖深

這觀在山巖之水落

其氣甚清

水寒侵骨

門靜一切塵煩不入

花開

清心可知

清都之內故靜

花開

衣。此種色亦不落色相者。欲識蓬萊。蓬萊乃海外仙山。清虛之府。今皆是清心目學忘機處。更於何處學忘機。除却此觀。更便是蓬萊。不可不識。所以深嘆觀中之能清人心目也。

前解是初至觀中，後解是已在觀內。

春歸次金陵

吳融

春陰漠漠。春陰春雲陰也。漠。覆江城。江城金陵城也。遠南國歸燒。此寫舟次金陵。趨晚程。舟行至晚。趨程途便生出歸水上驛。舟行則由流。水從驛初過雨。未雨水固流。雨妙。水。上。驛。水。上。之。驛。流。水。從。驛。初。過。雨。未。雨。水。固。流。雨。不離。二。字。妙。在。堤。夫。上。堤。去。不。離。鶯。離。樹。不。離。鶯。見之。是。誰。去。鶯。不。離。也。跡。疎。宛。蓋。兼。無。夢。胡。

跡已。夢裡亦不夢見。地近鄉園自有情。心之所舍久矣。兼字好。更被東風動離思。夫跡疎宛蓋朝貴已桑梓之情不由。更被東風動離思。離而地近鄉園故舊強致自字好。未合離思之關心已甚。更被那東風吹。楊花千里雪中動。知是三春已暮。更不覺愁思加添矣。楊花千里雪中行。於是描出春歸模樣。楊花如絮。干。行。里。行。於。雪。中。莫。不。是。旅。人。離。思。矣。

前解寫春歸次金陵，後解乃寫旅思。

富春

嚴子陵釣臺在焉

水送山迎入富春。富春山。水之秀。委婉曲。一川如畫晚晴新。此單寫水。雲低遠渡帆來重。新晴時雲未全收。尚雲中來帶著雲烟。潮落寒沙鳥下頻。此是晚晴景象。潮故不覺其重也。鳥思投宿而未必柳間無謝客。以謝客秦人轉到也。應頻頻下也。嚴光謝客未詳。

花裏有秦人。桃源洞中避秦人居此也。應有與未必嚴無呼應言其人之有無俱不足比光也。嚴光萬古清風在。嚴先生誠萬古所莫及。不敢停棹去問津。舟行弔舌故欲停棹然停棹則為問津計矣。而津人世津梁味味已久縱使問嚴嚴亦不能答也。

前解寫舟過富春後解寫嚴先生高風特立

新安道中翫流水

一渠春水碧。春水故。潺潺。水流。密竹繁花。水流出竹掩映間以花竹之繁密故相掩。看處看字貼翫字處便須終日住。翫之不忍舍必須算來。又自打算若要終日寧得此身閒。安得此身有此閒工。紫紆迴紆折似接。迷人洞。水既紆折不知其源何來似清冷。更月。其。應。

連有雪山。就其清冷應似雪消之小見必應。雪之山矣所以深狀幽奇而。征車。亂之既久更回首。回頭再看。了然塵土不相關。雖回顧而流水已隔於紅塵之外。人入於紅塵之中。中不相關涉了然明白而可見矣。結無餘韻。

前解寫流水之可翫後解翫之而終屬道中不能留戀也

晚秋同何秀才溪上

伍喬

閒步秋光。秋光日步林烟日過俱用。思杳然。秋思深。荷。藜。荷杖藜。因其過林烟。此句寫同期收野藥。與友人期。此秋光尋幽路。收藥必入幽路。欲採溪菱。此句點溪上。採亦秋光。上小船。採菱溪上。雲吐晚陰。秋雲不雨常陰。中事也。中事也。因以乘船。晚從山中吐出。

藏壽岫。先乃晴霽之山岫。柳舍餘霽。殘秋衰柳舍。咽殘。寒蟬無聲。倒樽對此秋光不盡。日忘歸處。歡時雖晚。而忘。山磬數聲。敲暝天。磬聲敲數回。聞步秋光者。可以矣。返歸。

前解寫同友溪上後解寫晚秋而得同遊之樂

宿山寺

項斯

栗葉重重覆翠微。寫山中黃昏溪上語入稀。言宿寺之夜山溪人寂月明古寺。此句點寺字。加月明。客初到。宿寺之風動。閒門。寺門不閉而風動。僧未歸。僧將敲月。山果經霜多。自落。於是從宿寺時見經霜之果。水螢穿竹。竹。

之當升無停止亦是化中宵能得幾時睡。見此。機流動任物性之自然。又聽鐘聲催著衣。五更鐘。觀物理全無矯強客何為乎。又聽鐘聲催著衣。鳴寺僧。僕僕風塵攬中宵之睡也。皆起而客亦行催著衣三字。雖俗而宿寺之情活現矣。

前解寫初投寺宿後解寫宿而復起言言有序

山行

青櫪林深。櫪木名又櫪榦亦有人。亦在見人之。一渠流水。從山水積而復流。數家分。數家倚流而居。山當日午回。峰影。日午之時眾峰無影。日中而見峰影皆隨日之倒。漸回西峰。草帶泥痕。過鹿羣。何以知鹿羣之過也。以草之影矣。蒸茗。此以由家事作轉山。氣從茅舍出。山。從山林深處。蒸茗。茗初熟蒸之成茶。氣從茅舍出。山。

茅舍一望而知。線絲蠶熟而取其絲。線之聲隔竹籬聞其為蒸茗氣也。山家在竹籬內。線絲人行。行逢賣藥歸來客。以上俱從在籬外聞之。故用隔字。賣藥客合線。不惜相隨入島雲。不故合句以行字結。以賣藥客合線。不惜相隨入島雲。惜不草鞋也。此賣藥人身無別物。只有草鞋相隨入於島雲。而不為幽遠合觀。此深林中溪水畔。行人寥寥。亦有此幾種人與鹿豕游而已。

前從山林落想後從山中居者行者描摹

題王處士山居

李咸用

雲木沉沉。雲樹多而陰沉密也。夏亦寒。其地既幽。其林木又密。雖居此中。木之中。幽隱幾經年。寫王處士無多別業。供王稅。別業多則供稅亦多。今此寂寂山居。王稅幾何。言其山居之無多別業。供王稅。

在釣船。莊子云吾生也有涯。故月夜生之專。言其蜀魄。杜鵑也。相傳蜀帝死化為鳥。子規鳥。子規以春暮啼。必見血。芳草色。春色也。子規。鷺鷥。鷺鷥能叫回已去之春色。以比世運哀而能挽也。鷺鷥。鷺鷥自好者。飛破夕陽烟。鷺鷥志在高飛。不願遲暮。是飛出處。干戈滿地能高卧。此時殘唐遭黃巢之亂。滿不同塗也。只箇道遙。幽隱雲林。是謫仙。塵寰所不為俗染。只箇道遙。垂竿釣艇。是謫仙。塵寰所其節可知。只箇道遙。垂竿釣艇。是謫仙。塵寰所幾也。

前解寫處士山居後解高處士之節而美其隱也

聞尚顏上人創新居有寄

僧齊已

麓山南面。從新居境。橘州西。橘州所居。聞道。點出聞字。界四址起。橘州之鄰地。各聞道。方知不是。

眼新齋與竹齊。新齋即所創之居。野客可曾將鶴贈。新見新齋與竹齊。與竹齊言其高爽。野客好與山僧來往。所必當有贈而所贈之人不過野客。可曾入題壁之辭。江贈之物不過是鶴。好與所居作伴。可曾入題壁之辭。江僧未說有詩題。以其初創之居故尚無人題壁。曰江僧也。總中將新居景作轉。卷雷雲氣迷濛。雲千嶂。窗外有自窗中望之。只見飛來千嶂。枕上從新居夜息而潺湲之水。流之聲。從月一溪。不日水一溪。而日所聞。此句是夜所枕上聞之者。尤為清切。此處與窗正安吟榻好。與枕上如日水一溪。則俚矣。此處與窗正安吟榻好。與枕上能詩故松陰冷濕壁新泥。仍以新居初創。意作結。松陰冷而濕新壁之泥。使題。壁者未便于措手也。

前解為新居初建後解點綴新居好景而為八景也

古唐詩合解卷十二

茂苑王堯衢翼雲註

門人李 桓廣心 同校

五言排律

玄宗皇帝

早度蒲關

鐘鼓嚴更曙。山河野望通。鳴鑿小蒲坂。飛旆入秦中。此解起承與五律同。起二句。虛籠是方臨蒲關。承二句。正寫度蒲關而入秦中。又度過蒲關矣。天子行在設鐘鼓嚴更。析至曙色。既分山河。可一望而見。故曰通於是大輅之鸞鈴和鳴而下蒲坂。駕前之旗旛飛揚而入秦中。此時明皇幸地險關逾壯。天平鎮尚雄。春來津樹東。鄧還故度此也。

合月落成樓空。此一解乃從起承之後轉合之前從中
 下同于轉與承轉不相于犯又要一氣無痕此排律之
 所以難于中解也此如篇唐皇從蒲關所見括者說
 來于前後四句法不相屬氣則相通如淡雲微解遙山
 緊連此排律之體也○關即蒲關地險處立關所以備
 患今當全盛之時關不必人守而已壯甚有關復有鎮
 今天平鎮尚雄而不可犯也天平一云取漢書天平地
 安之義一云是魏州湖城縣更各天平二說虛寔俱可
 津樹渡頭之樹春來而榮盛其樹相合成樓無人月落
 而空太平時節馬色分朝景雞聲度曉風所希常道泰
 不必有人守也此一解轉合亦與五律同立意在希道泰
 非復候繡同。而以馬色雞聲作轉也○扈從之馬色如
 雲錦至朝日景照而始分見扈從之盛所過民居稠密
 雞聲從曉風中處處相聞見人烟之密此皆盛世景象
 所謂道泰也道泰者君王有道人皆康泰帝心常願得
 如此則永享太平關門出入何必候裂繡為信而後行
 也終軍有棄繡事繡帛邊也關門裂帛為信而後行
 今關門無阻寧復與候繡同哉○此詩風是題中

早度而與上月落微連以候繡為合又是度關事也無
 中間一解已是絕妙一首律詩今插入四句亦不為贅
 排律之法見矣

排律用三解六韻此正局也嫺習六韻則雖百
 韻總把八句中間排進去只要次第安放的好
 與起結貫串或十六句二十句二十四句一解
 一解排去其法皆同須莊重緊嚴則為合格

送劉校書從軍

楊炯

天將下三宮星門列五戎坐謀資廟畧飛檄佇文雄起
 句寫軍中承二句乃是劉校書從軍四箇字○天文志有
 天將軍十二星故曰天將三宮明堂辟雍靈臺也古者
 命將受賤于廟受成于學凡行軍按八門休生傷杜景
 死驚門是也八門有八星故曰星門五戎行軍以五為

伍也。一云五兵亦可廟畧必資于謀士。檄文必草于文臣。故薛稷書于幕中而有此行也。赤土流星

劍烏號明月弓。秋陰生蜀道殺氣繞湟中。中一解總寫軍容之盛與

送劉校書不相關切而閒寫得妙。○張華以華陰赤土拭寶劍劍光精彩異常吳大帝有寶劍六其一日流星

烏號一說黃帝鑄鼎鼎成騎龍上昇龍髯與弓俱墮百

姓抱之而號故名烏號其說荒唐古史考析樹枝長而

烏集將飛枝彈鳥烏乃號呼以柘為弓因名烏號。庾信

詩明月動弓稍此二句言軍帶之精秋陰殺氣俱切軍

蜀道湟中則言軍所過之地也。湟中今陝西臨洮府蓋

臨洮蘭縣西有湟水也。此解離用閒筆却為從軍生色

風雨何年別琴尊此日同離亭不可望溝水自西東。此

解仍按律法以送別為轉合也。○風雨何年別是言往

年風雨中曾記與君相別但不知是何年至今猶切懷

抱何意此日琴尊復得相同而明日又別不知又是何

年左會所以望見送別之長亭心便傷別不忍望之頃

刻你東我西如溝水之分流而已溝是御溝即渭水之

穿宮流者楊烟源在京師送行故律以為此。庾詩日人

世多飄忽溝水易西東

前以劉校書從軍為起承後寫送行為轉合中用閒筆以軍中情事排入

白帝懷古白帝城在夔州府治東公孫述據蜀稱白帝因名 陳子昂

日落滄江晚停橈問土風城臨巴子國臺沒漢王宮伯

蜀人也將之楚舟由三峽晚泊白帝城故有此作起寫

晚泊而承寫風土也。○滄江指峽言舟泊故停橈問土

風故懷古之廢興而興感也城白帝城也夔州府春秋

時屬巴子國今城在巴子國之上故曰臨臺亦白帝之

臺也漢先主崩于夔之永安宮今漢宮已生蔓草矣荒

故日沒由巴子以至漢王不知土俗民風幾變更矣荒

服仍周甸深山尚禹功岩懸青壁斷地險碧流通一解

道之通于中國由禹功疏鑿山川而今日乃得泊舟于

此也。○禹貢畿內為甸服戎翟為荒服仍周甸者言昔

被竊據聲教不通今天下一統仍為周家之甸服也山
深如峽疏鑿功高千古誰能相尚故口尚禹功懸壁中
斷而險地流通此正見禹功也古木生雲際歸帆出霧中川途去無限
客思坐何窮後一解仍以晚泊轉到去路之無窮也○
木生于其際低處是水皆霧而孤帆出于其中川途宿
渺去路安有底止而我且坐于舟中停撓晚泊客思正
無窮也

前解晚泊白帝城懷古後解以峽中路杳為轉

合而中以蜀道始通之意排入亦不脫懷古意

酬蕭員外味玄夏晚寓直省中見贈員外屬尚書

尚書諸曹有郎中侍郎無員外唐制每曹置一員外郎寓直凡郎官皆主吏更直執戟衛諸宮殿宿禁中以備非常

沈佺期

並命登仙閣通宵直禮闈大官供宿膳侍史護朝衣承

一解是員外寓直省中事也○並命沈蘇同時並為郎也漢制尚書省在神仙門內故云仙閣十洲記崇禮闈即尚書上省門崇禮東建禮門即尚書下舍門二門皆各禮故曰禮闈大官內官也侍史女史也漢官儀尚書郎入直臺中官供新青練白綾被太官共食五日一美食下天子一第又給女侍史二人皆選端正者執香爐燒薰薰護衣服奏事明光殿中卷幔天河入開窗月露微小池殘暑退高樹早涼歸也○禁中清幽夜深人靜但見河漢影斜幔卷而入窗外之月高懸而露華微泫此時爽氣迎人正是暑退涼歸之候近水滌暑故曰小池高處先涼故曰高樹歸如入久客方冠蓋無時釋軒車待漏飛來朝歸之意也字意甚佳

題漢柱三署有光輝轉合一解所以表揚員外以見酬贈之意也○冠劍退朝即釋今因直宿故夜亦不釋天明入朝則無時釋也夜漏盡則朝天故所駕之軒車先飛至以待漏至明朝奏事必沾寵

漢如漢靈帝題田鳳之名于殿柱而三署皆因藉員外
而有光彩矣漢官儀尚書郎初從三署郎選先試賤秦
初入臺稱郎中滿歲稱侍郎又初學記秦初置郎中令
其屬官有三署署中有郎中侍郎分隸三署主執戟侍
宮殿出則充
車騎漢因之

前解員外寓直省中後解酬員外見贖中四句

寫禁中夏晚之景排入

奉和幸長安故城未央宮應制

宋之問

故城在西安府西北
本秦離宮中宗幸焉

漢皇未息戰蕭相乃營宮壯麗一朝盡威靈千載空承
一解先敘未央宮之由而致慨以為諷也○漢高祖東
擊韓王信蕭何營作未央宮高祖還見宮闕壯甚而怒
何何曰天子以四海為家非壯麗無以重威今用史記
所載事作起戰未息而乃營治宮室此便有不滿蕭相

意故遂承云昔之以壯麗重威者今安在乎宮闕壯麗
既盡漢室威靈頓空人主當此宮室之好可以已矣
皇唐帳前跡置酒宴羣公寒輕綵仗外春發幔城中
未將中宗臨幸寫出故于此趨勢排入帳惆悵不快意
也前跡即此壯麗盡威靈空之未央宮皇唐視此而為
漢帳也置酒宴羣公君臣之樂羣公亦當以蕭相為戒
寒因宴而輕春因宴而發綵仗幔城勝于未央之壯麗
威靈皇恩所被盡沐浴和二句所以足置樂思迴斜日
宴之意也綵仗御仗也幔城圍幔如城也樂思迴斜日
歌詞繼大風今朝天子貴不假叔孫通
事為合吳都賦有魯陽揮戈轉日再中等語故以盛朝
樂思能迴斜日而助君歡也漢高祖置酒沛宮召故父
老子弟酒酣擊筑自為大風之歌今天子行幸歌詩可
以相繼也漢初禮法簡易羣臣多失儀叔孫通為編慕
楚外其習朝儀七年長樂宮成置酒御史執法羣臣莫
不振肅高祖曰吾今日乃知為天子之貴也夫以漢祖
威嚴必借叔孫習禮七年而始貴今日皇唐肅穆既醉
歌詩君臣之間恩不廢禮豈若漢天子之必假叔孫以

為貴也此為頌體

前解是長安故城未央宮後解置宴諷詩而中間以天子行幸之意排入此篇排律體畧變動然前後自有次第

奉和晦日幸昆明池應制

春豫靈池會滄波帳殿開舟凌石鯨度槎拂斗牛迴此解起承是帝幸昆明池是正月晦日故首用春字豫樂也景龍三年朝廷豫暇乃幸昆明以宴會羣臣遂於滄波之中開帳殿也靈池借以喻昆明池池中有豫章臺刻石鯨長三丈兩崖刻二石人象牛女凌越也舟越石鯨而過也昔有人乘槎而泛天河今昆明節晦全落春明斗牛恍若天河故帝槎拂此而回也象溟看浴景燒劫辨沉灰暹柳暗催日二句寫正月

前二句是昆明池之正月晦日後二句是往古及今不知過了幾千萬正月晦日也○堯時莫莢生庭階朔日生一莢起至十五莢而足十六日則落一莢至三十日則全落如月小則一莢焦而不落節晦乃三十日也正月春色尚遲楊柳弄黃似從暗裡催者漠北海也又日出陽谷浴于咸池此昆明池象之景即日景也漢武帝鑿昆明池池底得黑灰帝問東方朔朔曰景可問西域僧後明帝時竺法蘭入洛陽人問之曰經謂天地火劫將盡則劫燒此燒劫之餘灰也看日鑄飲周文樂汾歌漢武辨灰者帝也此確是中一解
木不愁明月盡自有夜珠來此一解轉合言中宗在昆明池與羣臣飲酒賦詩樂無有極故以畫轉夜為合○鑄京本周武王所作此核為周文欲以對漢武也大雅魚藻詩有王在鑄豈樂飲酒之句乃周天子燕諸侯而諸侯美天子詩也漢武帝渡河汾祀后土作秋風詞昆明池中有靈沼名神池武帝夢魚求去其鉤果得魚去其釣鈞後于池濱得明珠一雙乃魚之報也言帝幸昆明樂則周文才猶漢武而日之不足當繼以夜晦夜雖無月光自有珠光何必愁月之盡也

前解幸昆明池後解是奉和聖製意中以正月

晦日排入

早發始興江口至盧氏村作

始興即曲江在韶州府

候曉踰閩嶂乘風望越臺宿雲鵬際落殘月蚌中開

此解言早發山而以景象承之閩為福建越為廣東越臺者昔尉陀立臺以朝漢室號為朝臺宿雲隔宿之雲鵬大鳥翼若垂天之雲天曉則宿雲如落鵬翼也殘月夜闌之月明月之珠藏于蚌中故見曉月如珠在蚌中開也此皆薛荔搖青氣梳根翳碧苔桂香多露裊石響細寫早發

泉回抱葉玄猿嘯啣花蜚翠來

中解因江行而賦南中

句連上以二句連下薛荔香草也以其綠物而生故見其青氣之搖梳樹大四五圍長五六丈無枝至頭生葉以其樹古故以碧苔為衣也桂香裊露香氣侵衣也石響泉回江鳴上瀨也於獸則有玄猿抱綠樹而哀嘯于禽則有翠鳥啣落花以

南中雖可悅北思日悠哉

飛來此皆南中可悅之景也

鬢髮俄成素丹心已作灰何當首歸路行剪故園萊

此因諫宦在南而有故園之思也南中可悅總承上文然雖可悅心而向北之思則更長者何哉蓋黑髮變白丹心已灰仕進之途已不動念何當向歸路而剪故園之草萊以棲息則甚幸矣詩經鬢髮如雲鬢黑也江淹詩功名惜未立玄髮已改素史記淮陰侯傳北首異路按首向也謝眺詩去剪北山萊萊草也

前解始興江口早發後解是旅情想故園中以

南中景排入內多一解其格與三解者同

十五夜遊

蕪味道

今夕重門啓遊春得夜芳月華連晝色燈影雜星光

此解言十五夜唐世以三元放燈放燈之夕即通曉不閉門今夕元夕也重門城門也啓開也易重門擊折于此

夜出遊得春芳之美景蓋凡華如南陌青絲騎東鄰紅
畫燈影如星此即所謂夜芳也
粉妝管絃遙辨曲羅綺暗聞香中一解寫夜遊○青絲
之美者莫若臣東家之子故以東鄰對南陌管人擁行
絃遠奏故曲須遙辨羅綺在夜故香則暗聞
歌路車攢鬪舞場經過猶未已鐘鼓出長楊此無以夜
合○人擁車攢極夜遊之樂也長楊宮中有垂楊數畝
故名經過猶未已是行歌鬪舞之處玩賞未徧鐘鼓之
聲出長楊而
曙光達旦矣

前解寫十五夜先出遊字中解便虛衍夜遊而
後解則實寫夜遊至旦也

奉和幸韋嗣立山莊應制

李嶠

山莊在臨潼縣鳳凰源之
鸚鵡谷中宗改曰幽棲

南洛師臣契東巖王佐居幽情遺綬冕宸眷矚樵漁此

解先將嗣立有此山莊得遂幽棲皆由帝眷大旨上起
○山莊在驪山即長安東山又東南二百為上洛在洛
水南故曰南洛韋為中宗所重故稱師臣契合也山莊
在東山故云東巖韋雖王佐而緬懷林藪寄跡樵漁故
以幽情而遺綬冕之榮
適得宸恩之眷矚也
制下峒山蹕恩回灞水輿松門
駐旌皂薛幄引簪裾此解言帝幸山莊○制天子之命
山開道于廣成子故以比中宗之臨幸山莊也灞水在
長安東帝與從此回轉松門薛幄俱山莊所有薛幄出
楚辭言結薛荔為帷帳也駐旌皂止帝之
儀仗引簪裾朝臣服簪裾者從進薛幄也
右磴平黃陸
烟樓半紫虛雲霞仙路近琴酒俗塵疎此與下二解並
○石磴凌空之石道也陸日行之路如夏行南陸之類
乎黃陸甚言石磴之高如行天上也紫虛天也樓閣凌
烟故曰烟樓半紫虛如在天上也地勢既高雲霞自近
幽情得洽琴書相親仙路近則塵俗自遠矣似此山莊

竟非人。喬木千齡外。懸泉百丈餘。崖深經鍊藥。穴古舊藏書。此言林泉山洞之奇。木古則千年之外。泉懸則百丈有餘。山崖深僻。經人鍊長生之藥。洞穴奇古。舊時藏策府之書。不但形容山在幽勝。連主人幽事都寫出矣。穆天子傳。癸巳至于羣玉山。曰先王所謂策府。謂藏書冊之府也。荆州記。小西山上石穴。樹宿搏風鳥。中有書千卷。相傳秦人于此學。因雷之。池潛縱壑魚。寧知天子貴。尚憶武侯廬。此解結帝幸之意。且欲韋嗣立出潛離隱。將為世用也。鳥能搏風而宿于樹。樹非其所宜宿也。魚將縱壑而潛于池。池非其所當潛也。以此嗣立豈宜久遊山庄。如彼諸葛武侯。何嘗不出草廬而圖國事。天子所以詘貴而不忘一顧也。莊子。大鵬鳥搏扶搖羊角而上者九萬里。扶搖羊角上行風也。聖主得賢臣。頌沛乎若巨魚縱大壑。

前解重寫山庄後解寵其臨幸中三解總是鋪排山庄之景物以見庄非常境幸非常事也

奉和聖製上巳于望春亭觀禊飲應制 王維

上巳三月。上旬之巳日。鄭俗以此日於溱洧之上。秉蘭草祓除不祥。禊飲因禊而飲。禊即祓除。意魏以後。止用二日。不復用巳。望春亭在禁苑東臨澆水。隋文帝建

長樂青門外。宜春小苑東。樓開萬戶上。輦過百花中。此望春亭起而以幸望春亭承樓即亭也。長樂宮在雍州櫟陽縣。漢高帝七年成長安第一門。名霸城門。其外郭曰青門。長樂宮在東門之外。宜春宮在雍州萬年縣。宜春苑在宮之東。今望春亭開于萬戶之上。其高如此。便無不可觀見其時是春。故畫鷁移仙仗。金貂列上公。臨幸之輦從百花中過也。清歌邀落日。妙舞向春風。中解言從遊諸公君臣宴樂。首帝乘鷁舟而仙仗移侍從者戴金貂之飾。爵皆列于船上。公于是清歌竟日。妙舞臨風。聲容之盛如此。邀迎也。歌長以至日落。舞袖最宜向風。凡修禊必近水。故天子登舟為樂也。渭水明秦甸。黃山入

漢宮君王來被襖。灞漣亦朝宗。此一解言帝復登望春是傲題中觀字也。○長安乃秦地王畿曰甸明者渭水之光入者黃山之色此皆憑樓而見灞漣長安二水君王被襖水亦來朝還合到襖飲上妓

前解幸望春宮後解觀襖飲中解以登舟宴樂排入

曉行巴峽

際曉投巴峽餘春憶帝京晴江一水浣朝日衆禽鳴。前解寫曉行之寂寞右丞蓋自京而投峽也。○際猶及也。適際天曉而投巴峽此時正是暮春因見峽中寂寞旅思淒涼故回首而憶帝京承二句正言峽中曉景晴江獨女去浣山峽清晨人跡自少但聞衆鳥爭鳴鳥鳴最喜初曉故用朝日以承曉字峽中見聞如此。水國舟中。寥寥比之早朝朝罷何如所以憶帝京也。

市山橋樹杪行登高萬井出。眺迥一流明。此一解寫巴之幽。○水國于舟中作市山橋在樹梢上行山水中之

異事山橋即淺道空中架木而行者既而人烟奏集登高望去萬井始出出者出于不意而見之也。又人所眺之遠遙見二水之明亮二水不知所指。人作殊

方語鶯為舊國聲。賴多山水趣稍解別離情。此一解以轉出別離情所以明帝京之可憶也。○巴峽殊方不語不聞土音至於鶯聲處處皆同與舊國何異只因聞此鶯聲所以突起故園之情此種情思將何以解惟幸此峽中甚多佳山佳水奇妙之境舊國所無我可以稍解離情者賴有此耳雖然帝京杳遠我奈此餘春乎哉

前解以餘春憶帝京為一篇之主起承是曉行中即以巴峽景排入而後解便寫曉行巴峽一種離情合到帝京也。

送秘書晁監還日本

積水不可極。安知滄海東。九州何處遠。萬里若乘空。此言海水廣闊去路渺茫先為晁監度量見此行之不易也。○晁監日本入因遣入朝遂留而官之維與同官相善今送其歸國也。積水海也不可極言深日本在海東安知言其遠也。九州何處遠言國中九州可度其何處遠何處近若日本在海東去中國萬里。向國惟看日歸晁監此去若乘空而行者何其遠也。中四句言晁監之帆但信風鰲身映天黑魚眼射波紅。中泛海也。國名日本故借看日言之其實海中無路惟視日之出沒以定其去向信風之向背以挂歸帆有時而巨鰲露身黑色映天有時而大魚射眼紅光入浪海中神怪何所不有。晁監冒險而去送者何以為情此一解布景正是閒筆設若無此前後亦自成律。鄉樹扶桑外主人孤島中。別離方但不能淋漓盡致耳。此一解言晁監到國而合句描相送異域音信若為通。此情○扶桑日所出處樹葉如桑而

同根相倚故各扶桑倭國近之因其在海島中與天朝隔遠故曰孤島主人即晁監既歸鄉國便是主人送君此去即為異域總有音信誰為通之今日同朝相敘可想便有許多不忍分別意

前解先敘還日本之去路後以送晁監意透寫別離之情而中解則以泛海還國排入

送儲邕之武昌

李白

黃鶴西樓月。長江萬里情。春風三十度。空憶武昌城。此因送友而先懷武昌。○黃鶴樓在武昌府城西南隅臨江望月而想西樓不啻情長萬里惜子之別武昌久矣屈指春風已三十度今儲子雖往而予不得行徒成空憶而已按排律中得此解才情勝而不拘格律即子美所云飄然思不羣者此類是也。送爾難為別。銜杯惜未傾。湖連張樂地。山逐泛舟行。此解是送儲邕之武昌也。難為別以別為難也。惜未傾者惜別情深頻頻勸酒猶以

未傾倒為惜也。黃帝張咸池之樂于洞庭之野，故謝朓詩云：洞庭張樂地，舟行處多山。如山之逐舟者，然因儲邕之武昌，故言：諾謂楚人重詩，傳謝朓清滄浪，吾有曲其所經之地。此解言儲邕已到武昌，必見推重，吾因託寄入棹歌聲，之以寄意也。○楚人語曰：得黃金百斤，不如得季布一諾。故曹丘生游揚季布之名於天下，謝朓字玄暉，有美名，昔曾遊楚賦詩，至今傳其清麗。今言儲邕至楚，如此二人，故吾願以滄浪曲寄入棹歌之聲，以見吾之不忘武昌也。

此詩前解止寫懷武昌，反將送友意入中解五言律中，亦有以古行律者，後人才不及太白斷難學也。

春日歸山寄孟浩然

朱紱遺塵境，青山謁梵筵。金繩開覺路，寶筏度迷川。此言歸山而尋梵刹也。朱紱塵境中之貴服也。棄紱則遺塵矣。青山大白所居梵筵，乃離垢地，故于遺塵日謁之。因承云：此梵筵者，黃金為繩，以界不道，乃覺路之所從開。佛說法度人，故云寶筏。譬之木筏渡河，渡過即不用人于悟道後言。嶺樹攢飛拱，品花覆谷泉。塔形標海月，樓勢出江烟。香氣三天下，鐘聲萬壑連。荷秋珠已滿，松密蓋初圓。此二解歷言山寺之勝。○山嶺樹高，攢聚于殿閣飛棋之際，石岩花發，掩覆于空谷。流泉之間，而且塔形標舉，反覺海月之低樓勢，凌空迥出江烟之上。清微禹餘大赤，是為三天香氣，如從天降鐘聲一度，萬壑聲連，宛是眾香國中梵王宮也。荷珠已滿，松蓋初圓，又從嶺樹岩花生出，以見四時花木之幽俱從歸山。鳥聚疑聞法，龍參若護禪。媿非流水韻，叨入伯牙絃。此解欲以安禪之意寄浩然也。○言山中鳥聚皆疑聞法，室內龍參儼若護禪，是非學無生人。

不能在此安禪也昔伯牙鼓琴鍾子期聽之知其志在高山流水我今愧無同調雖入伯牙之絃夫誰知者惜不得浩然至此共禮金仙而談淨理也鳥聚聞法出寶積經神僧傳淨長溪僧入山結茅為屋室有龍夭矯而出呼召而馴擾焉

前解以歸山而入山寺中遂言山寺之勝後解則以往山意寄浩然也中二解作一解看

王閬州筵奉酬十一舅惜別之作 杜甫

萬壑樹聲滿千崖秋氣高浮舟出郡郭別酒寄江濤此是從閬州送別也○閬州閬中郡本隆州避玄宗諱更名其地多山水王使君開筵餞別子美之母舅子美同席送別而答毋舅惜別之詩故有是作時秋氣方高秋聲滿樹故聽萬壑千崖而凄然客心于是泛舟出郭同往江中把盞甥無以為情聊借使君之酒以寄情於舅禮雖缺而情甚深如彼江濤故曰別酒寄江濤寄字妙

良會不復久此生何太勞窮愁但有骨群盜尚如毛中解將聚散窮愁慨嘆一番以下方轉得出惜別意而前後血脉貫足○坐中相敘是良會也須臾別去豈能久坐今日在此未知名日各在何方一身行役何此生之太勞也况吾輩窮愁僅存皮骨而吐蕃僕固之亂群盜蠢起四方未寧意欲留舅不得留吾舅惜分手使君寒則今別舅何忍別此際實是難堪吾舅惜分手使君寒贈袍沙頭暮黃鶴失侶亦哀號此一解是惜別也○吾甚以分手為惜蓋甚念窮愁離亂之不堪也又表使君贈袍之情所以見此時在使君席上也合二句借沙頭黃鶴以自况之使君既盡其情吾舅遠行惜別惟甥無以將意如彼暮鶴為失侶而亦哀號甥與舅別情逾失侶安得不黯然神傷也何遜詩黃鶴悲故群孔德紹詩華華失侶鶴長門賦白鶴噉以哀號今合句用黃鶴其意蓋本於此

前解是王閬州筵別舅後解是酬十一舅惜別

故中間排人情別之情

春歸 本集註春歸言歸當春時也按公構草堂于成都已而去之廣德二十年聞嚴武鎮蜀公復還成都舊居

故有是作

苔徑臨江竹。茅簷覆地花。別來頻甲子。歸到忽春華。此

解言歸草堂。視臨江之修竹。不改清陰。見覆地之落花。依然似錦。茅簷如故。苔徑非荒。而公自去成都三年。乃歸。不負春華。曷勝愉快也。頻甲子者。一年有六箇甲子。三年便有一十八甲子矣。故曰頻。絳縣老人甲子亦

此倚杖看孤石。傾壺就淺沙。遠鷗浮水靜。輕燕受風斜。中一解言浣花溪之景。公之草堂在浣花溪也。○晉春秋謝安所居有石一株。常倚杖相對。公語用此。溪畔有沙。就此坐而傾壺。并見遠鷗浮水。輕燕受風。正好與花竹相映。俱春歸所見之樂。致也。鷗在遠水。一點白何等閒靜。故用靜字。燕身輕。受風而斜。折妙在受字。世路雖多梗。吾生亦有涯。此身

醒復醉。乘興即為家。

此一解以踪跡無常。往來不定。因乃裴冕所構。以與公居。今歸。因嚴武鎮蜀。今日來此。安知日後何如。况蜀中多亂。世路梗塞。然雖世路多梗。我老日子有限。不可不於愁中取樂。有酒便醉。無酒則醒。與之所在。即便為家。吾且乘興而歸。又何必計草堂之久住與否。而沾沾係戀哉。吾生有涯。用莊子語。

前解將春歸題面寫足中敘景後言情次第可想

送柴司戶充劉卿判官之嶺外

高適

嶺外資雄鎮。朝端擁節旄。月卿臨幕府。星使出詞曹。此

解做柴司戶充劉判官之嶺外。以嶺外起。而以司戶充判官承。嶺外今之廣東。雄鎮即節度使也。資賴藉也。以朝端大臣。領節旄而出。最為榮寵。月卿指劉卿。書有卿士。惟月之句。臨蒞止也。如月之照臨。將府曰幕府。星使指司戶。天文志。流星。天使也。司戶充判官。掌書記。故云。出詞曹。唐諸州諸縣各有司戶。海對羊城。

潤山連象郡高風霜驅瘴癘忠信涉波濤中四句言鎮

○海南海也羊城在廣州南海縣初有五仙騎五色羊而至故名五羊城象郡今桂林郡以象山而名海關天高鎮之雄壯可見矣嶺南山中瘴氣為害以判官風霜之肅可以驅之使開海有波濤不容輕渡以判官忠信之德可以涉而無恙是山海之險俱無慮矣忠信涉波濤用家語所載孔子觀于河梁見丈夫度懸水而出者孔子問之對曰始吾之入也先以忠信及吾之出也又復以忠信云云孔子曰水猶可以忠信成身親之而死乎別恨隨流水交情脫寶刀有才無不適行矣其徒勞此解做送司戶之情也○人從承去別恨亦隨之流至于交情之厚不難脫寶刀以贈用呂虔事呂虔以王祥有公輔之量解佩刀為贈後祥果為三公合二句即勉之曰人果有才無不可適君此行宜勉力以成功名其亦醒不但做送字之情

前解柴司戶充劉卿判官之嶺外四句已足留

送字意在後解顯出中解布景描情字字精湛

陪竇侍御泛靈雲池池在涼州

白露先時降清川思不窮江湖仍塞上舟楫在軍中前

作泛池以清川句為主○白露降于仲秋先敘時令清川即靈雲池秋涼故水清此時高適節度河西侍御奉命而出秋涼利涉故有清川之思思之不窮其下正承此句江湖雖然閒散却仍是邊塞警嚴泛池必用舟楫却在軍中以為樂承上舞換臨津樹歌饒向晚風夕陽清川而思不窮在言外舞換臨津樹歌饒向晚風夕陽連積水邊色滿秋空中四句寫靈雲池之空曠而泛舟舟中舞則舟動而樹移故曰舞換臨津樹池晚多風歌聲從風中飄逸而出分外饒足向晚不已故曰歌饒向晚風只此風樹超遙便見水天洞達夕陽西下積乘輿水連天邊色當空秋光滿目泛池與趣真不淺也乘輿宜投轄邀歡莫避驄誰憐持弱羽猶欲伴鷓鴣此一解表主人

之意作陪字。漢陳遵嗜飲好客，招客飲，取客車轄投井中，雖有急終不得去。今我乘與奉陪，宜學陳遵留客醉也。漢桓典拜侍御史，常乘驄馬，京師語曰：行行且止，避驄馬。御史今實侍御之威嚴，人誰不避，而我以邀歡之故，莫能避驄，侍御當諒之矣。弱羽小鳥也，高以已，在邊方去，君既遠，勢如弱羽，鷓鴣喻朝班循列，鴻喻御史，高騫持弱羽而猶欲伴夫鷓鴣，似屬不類，誰能憐我相陪之意乎？是所望于實侍御矣。意甚謙光，詞亦委婉。

前解泛池後解陪實侍御而中解敘池中之興致。

早秋與諸子登虢州西亭觀眺得低字

虢州今河南府陝州周封號仲于此

岑參

亭高出鳥外，客到與雲齊。樹黯千家小，天圍萬嶺低。
言亭之高，二句言與諸子登，二四句承高字寫景也。鳥飛天外，雲與山齊，此二物是跡之最高者，今亭高出于鳥外，則客到自與雲齊，惟高則見于家之小，萬嶺之低，亭中觀眺，豈非大觀，有人家處必有嶽從高視之則

僅成點耳，天圍萬嶺，此從亭中而望四面，又見觀眺之遠也。殘虹挂陝北，急雨過關

西酒榼綠青壁，瓜田傍綠溪。
中四句賦西亭切近之景，且句句是早秋登眺景致。

○陝北即虢州城之北，關西即函谷關之西，早秋之雨必急，虹現則止，虹殘而挂陝北，雨急而過關西，却直寫亭中所望之西北角，而不漏題中，西字酒榼是諸子登亭之具，此時攀綠于青壁，由青壁而下，則有綠溪，而瓜田傍于溪畔，瓜熟當在早秋，秋涼頗宜高飲，眺覽既入，且將酒榼，暫綠又想浮瓜消渴，極同人之樂事矣。微官何足道，愛客且相攜，惟有鄉園處，依依望不迷。
此一居官不如同羣之樂，而以望家園為合也。○前二解已將登亭觀眺盡興寫出，此便將題中與諸子登之與字，意并寫，言我以微官羈于職守，不得常與諸君登亭宴笑，以林泉之樂較之，簿書之苦，且不如急呼好友，攜手同行，因此西亭遂思故里，依依在望，惟有鄉園安得解組歸田，日與同人徜徉山水間也。

前解登西亭後解與諸子登亭中以早秋觀眺

排入

六月十三日水亭送華陰王少府還縣

亭晚人將別。池涼酒未酣。關門勞夕夢。仙掌引歸驂。此

寫水亭餞別。因思關中也。別酒當酣。以臨水晚涼。故猶未酣。此時岑居關外。想懷關門。故勞夕夢。而王少府

乃歸華陰者。故華山仙掌招引其歸騎耳。荷葉藏魚艇。藤花買客簪。殘雲收

夏暑。新雨帶秋嵐。中寫水亭景物。切夏晚。晚。小舟也者。嵐。山風也。一云。是山氣。夏雨晚涼。暑。失路情無適。離

氣漸收。滿山帶著秋意。故曰帶秋嵐。此解自言情思。全

懷思不堪。賴茲庭戶裏。別有小江潭。此解自言情思。全

失路不得還。京情無可適者。君今別去。又益離懷。吾豈能堪之。獨幸庭戶內。別有水亭。庶幾似江潭之相對耳。

前解在水亭上送少府中郎順寫水亭後解自

言離思之不堪以見送意

送盧郎中除杭州之任

罷起郎官草。初分刺史符。海雲迎過楚。江月引歸吳。此

盧郎中除杭州之任也。郎官起草以奏事也。今以外

除則罷起草。刺史舊唐書上州刺史從三品。下州刺史

正四品。分符漢文帝初與郡守為銅虎符。各分其半。存

雷京師。左以與之。由唐京師至杭。任必過楚。歸吳。故海

雲迎之。江城底濤聲震樓頭。蜃氣孤干家。窺驛舫。五馬

飲春湖。中寫杭州有新刺史。海潮來皆有漸。獨浙江

氣像樓臺。從樓頭望海。可以見之。州有兩驛。停舫之處

古唐詩合解卷十二

七

故以五馬為守美稱。遁齋閑覽漢時柳色。詩用鶯聲。朝臣出使為太守。增一馬。故為五馬。此解言郎中旅思以送酒。須知君望鄉處。枉道上姑蘇。見送意。○柳色鶯聲。可侑詩酒。但恐君有鄉思。其上姑蘇之臺。一瞻望平。

前解郎中之杭任。中言杭州而後解是送。

自樂城赴永嘉。枉路從白湖。寄松陽李少府。

張子容

西行礙淺石。北轉入谿橋。樹色烟輕重。湖光風動搖。起便寫枉路以谿橋所見為承。言路本西行却為淺石。舟所礙因北轉入大谿寬闊之處而見樹色湖光風烟與之掩映也。百花飛亂雪。萬嶺發青霄。援挂臨潭篠。鷗迎出浦橈。惟應賞心客。茲路不言遙。此寫白湖之勝。從枉路而得之。故不嫌其遠也。

○百花零亂如雪之飄。萬嶺冲霄。層崖叠翠。猿猴同援挂臨潭之翠。篠鷗迎出浦之輕。橈隨景賞心。何言路遠。幸得紆途。領畧以寄情于少府也。

此篇較五律多二句。在轉處。非排律正格也。詩中雖有解數。亦有不拘四句者。惟視氣格何如耳。

西山尋辛諤

孟浩然

漾舟尋水便。因訪故人居。落日晴川裏。誰言獨羨魚。此言尋辛諤之始。○漾舟於水。得便而尋訪故人。人之居似此。落日晴川。若有臨淵之羨。然意在故人。不獨羨魚而泛舟也。石潭窺洞徹。沙岸歷紆餘。竹嶼見垂釣。茅齋聞讀書。中解是已至西山。未見辛諤時之情事。○石潭澄淨。窺其影則空明。洞達沙岸。繁迴歷其徑。則紆餘逶迤。漸至竹嶼。而見垂竿近茅齋。而款言忘景。清興屬涼。閑讀誦。此皆辛諤山居之樂也。

初回也。一瓢飲賢哉。常宴如。此解是已。照詩而歎其能安貧也。知言通情。款于語言也。景夕日之夕也。清興西山早涼。故人佳會。其典當復不淺。雖瓢飲自給。而晏然常樂。顏之陋巷也。用書中成語入詩。不腐方妙。

前解不用對偶。後解落句俊逸。調新而格弱矣。視初唐排律。有間。然寫作自住。

宿香山寺石樓

李頎

夜宿翠微半。高樓聞暗泉。漁舟帶遠火。山磬發孤烟。此是宿石樓。提宿字起。翠微山也。樓在山上。故高。因宿樓而聞暗裡泉聲。且遠火起于漁舟。孤烟發于山磬。俱從宿夜時。衣拂雲松外。門清河漢邊。峰巒低枕席。世界描寫景象。中寫香山之幽。石樓之峻。為後不忍別張本。接人天。樓入雲。松衣可拂拭。其門之清幽。儼在天河之

際而峰巒低。于枕席。世界接乎人天。真好石樓也。後解宿夜既曉。不忍言歸。是題林曙鶯滿。惆悵欲言旋。後餘情然言曙亦以顯出宿字也。露靄霧氣也。花間出霧。天色將明。且見星光輝耀。映在前川。禾幾而曙分林影。鶯啼已徧。此時方欲言旋。意中不勝惆悵。而不忍別耳。旋還也。

前解寫宿之初。後解言宿而起。中描香山寺石樓。

聖善閣送裴迪入京

雪華滿高閣。苔色上勾闌。藥草空堦靜。梧桐返照寒。此先寫聖善閣。閣中無人。但有雪華吹入。苔色上闌。俯視空堦。祇餘藥草。再觀返景。寒到梧桐。此時裴李二人諒必同此清吟。可愈疾。攜手暫同歡。墜葉和金磬。饑鳥鳴寥寥者。露盤。中言裴迪在閣。陳琳作檄草呈魏武時苦頭風臥讀琳草。翕然而起曰。此愈我。今言裴之

清吟可愈我疾，但暫時攜手同歡幾時。庭中落葉和金磬之聲，雪後饑鳥集露盤之內，送別之際，能不悄然而生。伊流惜東別，灞水向西看，舊託含香署，雲霄何足難。此解是送迺入京。言裴之此行，伊流惜已東別，身于含香，郎署今欲作雲霄中人，亦何難哉。尚書郎含雞舌香奏事，自漢桓帝賜刁存始。

前解只言閣絕不露送友意，中言裴之在閣而後以送入京為合。

清明宴司勳劉郎中別業

祖詠

田家復近，臣行樂不違親。霽日園林好，清明烟火新。首劉郎中別業起，而次以清明宴承。別業在林泉花竹之間，宛似田家，而司勳郎從五品，邦國官人之勳，汲是其所掌，是復為天子近臣矣。別業幽隱，郎中不肯獨自行樂，而必與所親之人共之，所以設宴，故曰不違親也。

是日時霽，愈覺園林之好，正可行樂。清明前寒食，唐俗禁烟，至清明日，則頒新火于貴戚近臣，郎中是日宴客，乃是烟，以文常會友，惟德自成鄰。池照牕陰，晚杯香藥味春。此以宴客佳興，做中四句。郎中平日會客，總是語中，句成趣，別業有池，至晚則水光照牕，其陰搖漾，會客必盡興至晚也。杯中春酒，香帶藥味，宴客必佳，菽美醞也。欄前花覆地，竹外鳥窺人，何必桃源裏，深居作隱淪。未以歸美，別業為一解，亦以美司勳也。欄干之前，落花滿地，見徑之少行跡也。竹外之鳥，常來窺人，此人字內便見得是宴會之友，有德有文，迥非俗輩，不然當令花鳥笑人，夫別業之幽隱，居之樂如此，即是武陵桃源，與世超越之處，又豈必深居隱遯，作滅景雲栖之客，而乃得為高也哉。此所以即別業而美司勳也。

前解宴司勳別業，乃值清明，新霽中便寫其平

時在園宴客，接入目下之宴，而後仍以別業

為合

同諸公遊雲公禪寺

張謂

其許尋雞足誰能惜馬蹄。長空淨雲雨斜日半虹霓。此言雨退而後到寺首句是同諸公次句是遊三四正承惜馬蹄也昔迦葉入定雞足山故以比雲公禪寺言諸公共許尋寺是誰能愛惜馬蹄而不尋乎蓋因早間有雨故未免有惜馬蹄而徘徊不進之意今則長天之雲雨全無若洗淨者日斜在西虹霓簷下千峰轉。木低看花尋徑遠聽鳥入林迷。將雲公禪寺境界之妙題不甚著緊却又少不得此為中解定式從寺中迴廊繞徧見千峰轉于簷下何等眼寬又從窗前俯臨萬木盡覺其低則寺之高可知于再言寺之幽深看花而徑遠難尋聽鳥而入林迷路諸公到此塵心都息矣地與喧闐隔人將物我齊不知樵客意何事武陵溪。

鮮著意寫雲公禪寺雲公非凡人則寺亦非凡寺而同諸公遊四字纔得力。地與喧闐隔言佛地幽寂迥隔塵囂是禪寺的勝地人將物我齊言佛法平等不分人我則雲公實是真僧來遊諸公登此地聽此法將物我渾忘四相全捐矣乃山中樵客生于其地者反想桃源則吾不知其為何事也此用反結法坡公詩云未識廬山真面目只緣身在此山中其樵客之謂歟

前解寫同諸公到寺中以禪寺之高大幽深鋪排外境而後乃摹雲公之住山高蹈為合

送鄭十二歸廬山

劉長卿

潯陽數畝宅歸卧掩柴關。谷口何人在門前秋草閑。此是鄭十二歸廬山。潯陽今九江府廬山在九江城外數畝宅是鄭十二之隱居處也從今歸而高卧將掩柴門而不出矣谷口昔鄭子真高隱處何人哉今歸但見門前秋草閑在那遊後則谷口復有何人哉今歸但見門前秋草閑在那

還以俟。忘機賣藥罷。不語杖藜還。舊筇杖。竹空齋向
 暮山。中四句寫十二來去無心歸山時當是此景。忘
 機無機巧之心也。十二出門不過是賣藥賣藥既
 罷扶杖當還不語事無關心有甚可語極暮十二高隱
 處山中笋生時十二出門今歸已成舊竹矣寒字虛看
 齋中無主則空今歸則見空齋水。水流過舍下雲去到
 與暮山相向而已此皆懸想如是
 人。間桂樹花應發。因行寄一攀。此解做送歸之意真是
 送隱士語。十二歸山
 客過者少只除是水或流過舍下且十二入山高蹈難
 定其重到人間只除是雲或有時出山耳今吾從此送
 別不得如水之過舍一訪君齋即使君來招我亦不能
 一攀山中桂但君雖未到山中遙想此時桂花應發
 我只好在君此行寄一攀援之心而已楚辭招隱篇多
 引攀桂本是招隱士使出之詞今凡涉隱逸多用叢桂
 此語本

前解先將鄭十二歸廬山描題中便排入歸山

時景象而後以送歸字意合始終俱羨其高

留題李明府雪溪書堂

溪在湖州府治南

寥寥此堂上幽意獨難論落日無王事青山在縣門。首
 言書堂之幽由明府之清也。寥寥空闊之意堂中幽
 意難以論述中解乃略言之無王事者刑清而政簡也
 祇有青山日與縣門相對寧不幽哉雲峰向高枕漁釣入前軒竹動疎簷
 影苔生雙履痕。此下俱寫幽意。書堂前對雲山向我
 高枕溪中漁釣入此軒簷前竹影蕭
 疎苔上屐荷香隨坐卧湖色映晨昏虛牖閑生白鳴琴
 靜對言。明府之居此堂也荷香隨其坐卧湖色映乎晨
 昏虛室生白閑中寂坐鳴琴之暇靜對無言雖
 交于賤之不下堂而單父治汲暮禽飛上下春草帶清
 長孺之卧理南陽不能過也。又從書堂之左右言之則
 渾遠岸誰家柳孤烟何處村禽聲上下草色清渾蓋草

色有新舊故清濁相映帶也再從堂上遠望不知謫居岸柳誰家烟村何處皆助此書堂而生也此解是投瘴癘離思過湘沅從此扁舟去誰堪江浦猿此解是別此而去乃雷題意也。文房謫宦南巴將投瘴烟之地道由湘沅而回憶雲溪離思難禁今日辭此書堂從此泛舟而去倘聞江浦猿聲誰能堪之乎令我斷腸悲痛哉沅湘二水在洞庭之南

前解羨書堂幽意中遂歷言之後解乃留別書堂而題此作

省試湘靈鼓瑟

錢起

善鼓雲和瑟常聞帝子靈馮。舜空自舞楚客不堪聽。此以題實起而以虛筆承此處最難措手。雲和之地桐木為琴瑟其音最精帝子指湘靈即舜二妃湘君蓋帝堯之女也馮舜水神因楚詞湘靈鼓瑟下有舞馮夷三宗故用為承馮舜之舞不如湘靈之瑟故曰空自舞楚

客屈原也屈原放逐而死幽怨之魂聽此哀音愈不堪矣。苦調淒金石清音入杳冥。蒼梧來怨慕白芷動芳馨。中解寫鼓瑟之如怨如慕非石之音最為淒楚今瑟之調苦足以感人而心悲但其音清入于杳冥之際又渺茫無定也舜為怨已之不得于親而號泣旻天終身思慕及舜崩則葬于蒼梧之野今聞瑟調淒苦能使舜來怨慕白芷香草也楚詞菝蕢齊葉分白芷生今因鼓瑟而使其芳香欲動也。流水傳湘浦悲風過洞庭。曲終人不見江上數峰青。後解轉到曲終是鼓瑟之餘韻也。○流水悲風皆言瑟調湘浦洞庭皆切湘靈所以轉出曲終句也冷然而來如流水之傳于湘浦鏗然而止如悲風之已過洞庭是時曲終矣曲終而人不見仙乎靈乎但見江水湯湯上有青峯數箇侵入雲際而已相傳此二句乃起未試前聞空中吟乃是神傳非同凡響出于色象之外者主司讀至此歎有神助真不虛矣

孫月峰曰風致超脫然體格却最稠密起二句

破次承二句中四句腹後束二句用二句結

此省試中佳構也

過山人所居因寄諸遺補左拾遺

空谷春雲滿。愚公晦迹深。一隨玄豹隱。幾換綠蘿陰。此

是山人所居四箇字起言山居之深承言居山之久。空谷用詩經字谷空而雲滿可以隱處以春字伏時。愚公齊桓公時人以其愚遂名其地為愚公之谷蓋難光遜跡之流而托為愚者晦猶隱也山深雲滿故其迹深玄豹隱于南山霧中七日將以澤其衣毛今絕徑人山人一隨豹隱而綠蘿幾換春陰矣言久也。絕徑人稀到芳蓀我獨尋。厨烟住峭壁酒氣出重林。中四句是也。絕徑却如世外人所稀到只因不知隱處與他斷絕一般芳蓀香蘭也比山人今我獨尋其居而見其人矣因見山人住處之厨烟在峭壁之下久住而不移又聞其酒氣自重林中透出外因想見山人有厨可炊

有酒可飲樂志丘壑甘遜烟霞如此洵足樂矣因而心有所動故遂賦詩以寄同調也此解正為前後二解過脉頗難措手此蝴蝶晴還舞黃鸝晚暫吟所思青鎖客獨得因寄之情此解是寄諸遺補也。見舞蝶而思物化。瑤草寄幽心聽鶯啼而感友聲山人頗類莊周故以舞蝶為言若黃鸝晚吟未免過時而我在聽聽鸝亦是暫時之事諸遺補身為諫官班于青鎖之下故曰青鎖客。瑤草玉芝也食之可以長生寄幽心者非是作詩者寄也乃是青瑣客寄幽心于瑤草也作詩者因素知諸遺補有幽心故因過山人居而賦所思以寄耳。

前解是山人所居中以過字為脉而後解是因寄諸遺補也

題玉山村叟壁

谷口好泉石。居人能陸沉。牛羊下山小。烟火隔雲深。此

以好泉石領起而羨村叟之能居。谷口昔鄭子真高
 隱處名谷口陸沉猶隱居也莊子郭象注人隱者譬
 如無水而沉也牛羊烟火承上谷口居人之事山一徑
 高野曠故牛羊覺其小徑僻雲封故烟火覺其深一徑
 入溪色數家連竹陰藏虹辭晚雨驚集落殘禽中將村叟居歷
 言好處。徑入于溪畔為溪色所掩若無徑者村鄰數
 家無多籬舍只有竹陰相連虹見則雨止林木深而山
 岩聳則虹藏未能全現至于谷口禽多嘗涉趣皆流目
 為集鳥所搏或受驚于曲木而殘禽落也
 將歸美在林却思黃綬事辜負紫芝心此解乃羨此林居而自空懷採
 芝也。陶淵明園日涉以成趣今此山中目所流盼皆
 能涉趣我雖將歸而猶羨此林泉但以風塵作宦黃綬
 有思故即有商山紫芝之心而空為辜負也漢書
 百官表凡二百石以上皆銅印黃綬美一本作羨

趣事

前解寫村叟之居後解是羨其居而中解皆涉

奉和宣城張太守南亭秋夕懷友

池館蟪蛄聲。梧桐秋露晴。月臨朱戟靜。河近畫樓明。此
言南亭秋夕。臨池秋館蟪蛄傳聲露下梧桐秋宵晴
是懷人時候楚辭注蟪蛄夏蟬春生夏死夏生秋死故
口蟪蛄不知春秋隋書志三品以上門皆列戟又張儉
兄弟號三卷幔浮涼入聞鐘永夜清片雲懸曙斗數鴈
載張家
 過秋城中解便及南亭夜坐之人。言秋夜涼生捲幔
而涼氣即入五更鐘動夜漏正長聞之可發清
思漸見東方曙色片雲懸于斗間天既明
見數鴈過城而去南亭秋夕如此凄涼
 瑤琴悵別情。江山飛麗藻。謝朓讓詩名。此解言張太守
南亭懷友以詩
見示而和之也。太守揮羽扇而揚風理瑤琴而悵別
因擬江山之秀製為懷友之詩麗藻飛來讀之色喜昔
宣城內史謝朓之詩名今
當讓太守獨步矣此為和

前解南亭秋夕中及亭內人為過脈而後解即寫張太守懷友俱屬遙度之詞

賦得荆溪夜湍送蔣逸人歸義興山皇甫冉

驚湍流不極。夜度識雲岑。長帶溪沙淺。時因山雨深。
前解是荆溪夜湍。湍水之急流而滌迴者不極。水流書夜不息也。夜度聞湍方識是雲岑中來。峯山峯之尖銳者山溪沙淤而水淺。雨過水深而流急。方同七里路更遂淺在當日深。只暫時山中閱歷人語。
五湖心。揭厲朝將夕。潺湲古至今。花源君若許。雖遠亦相尋。
後解是送逸人歸山。七里路是嚴子陵釣臺之則揭厲以衣而涉水也。揭厲衣而涉水也。渡水則厲淺而行猶之出處亦必因時也。潺湲水流聲。惟有此水是古。今流不盡者。不因朝夕厲揭者。而為異視也。末又為之約云。君歸儼若桃源。倘許漁郎再入。予當不憚遙遠。

必能尋至此也

此詩先咏夜湍後送歸山鍾伯敬曰律至此可謂有力無迹蓋其言簡意長當止即止正不必拘拘三解方為合格也

宿嚴維宅送包七

江湖同避地。分手自依依。盡室今為客。經秋空念歸。
包七同在他鄉。客館是同避地者也。客中送客分手愈多。依戀故承云。在此室者。盡為客也。乃經秋思歸而不得。歸是空念也。我不歸而君且去。不又增人惆悵乎。歲儲無別墅。寒服羨鄰機。草色村橋晚。蟬聲江樹稀。
此言貧窶之甚。又當秋思之苦。別業也。無別墅則無儲而之食。羨鄰機則禦冬而無衣。于是視村橋之衰草。聽江樹之寒蟬。助我窮愁。不勝淒

怨夜涼宜其醉時難惜相違何事隨陽侶汀洲忽背飛
此措包七之別也言此夜涼正宜同醉以澆愁奈因時
方多難只得相違而可惜不能不別又不忍遽別正不
知隨陽陽侶為何事而汀洲之上忽起而
相背飛平是送也若有所甚不得已者

前解是因送客而念歸中遂自言客况後有惜
別之意

七言排律

泛太湖書事寄微之

白居易

太湖一名震澤一日具區三萬六千頃中有峯
七十二白少傅曾為蕪杭二州刺史此泛湖必
在刺郡時也

烟渚雲帆處處通飄然舟似入虛空玉杯淺酌迎初匝

金管徐吟曲未終

以初至湖中起湖中烟渚甚多處處
可以通帆水天浩渺舟行似入虛空

中何其曠也于此玉杯傳飲淺酌細酌以領歌意福席
迎送已周一匝而金管倚曲徐吟未終真泛湖之勝事
也黃夾纈林寒有葉瑤琉璃水淨無風遊旗飛鷺翩翩

白鷺鼓跳魚潑刺紅

此以下書事寄微之也此時是秋
見寒林黃葉如染絛而繫之者纈

繫綵也秋水色如琉璃之碧無風更覺明淨可愛翩翩
飛之偏反潑刺跳之騰超也鷺以飛而見白魚以跳而
知紅波中幽事澗雪壓多松偃蹇岩泉滴久石玲瓏書
舉目而得之

為故事留湖上吟作新詩寄浙東

松雪泉石亦湖中之
幽勝松偃蹇于雪壓

石玲瓏于泉滴可見事必有漸積久而成自然今日湖
中勝遊不妨留題為他日之故事寄此新詩于浙東令
我微之當神軍府威容從道盛江山氣色定知同報君
往湖中矣
一事應君羨五宿澄波皓月中
前云避旗驚鼓則此時
軍府威容必然雄盛從

古唐詩合解卷十二
 道盛者從來道是盛也。但軍容頗非。泛湖時事。故又云。江山氣色定。不論彼此。知其所好。皆同。我今報君一事。應知君必然欣羨。如此澄波皓月。水天一碧。人所留連。而不置者。能五夜信宿其中。攬湖山之勝槩。窮宇宙之奇觀。如入水晶廣寒宮內。惜不令元微之。同此對月也。

前解以泛湖起。以後俱書事寄微之也。

七言排律作者罕。傳即五言排律。亦罕傳于中。唐以後。蓋中晚格調漸弱。句欠警嚴。故較之初。盛大異如七言排。則尤難於精警。所以選家多不入。快今姑以白傳作備一體。覽者可以知其大槩云。

古唐詩合解卷十二終

藏板目錄

四書理諺鈔	全十冊	戰國策	全五冊	絕句解典故	全一冊			
四書示蒙句解	全十四冊	王充論衡	漢王充	全十一冊	絕句解優覽	全三冊		
孝經古注	漢鄭玄	全二冊	崔豹古今注	晉崔豹	全二冊	明七才子尺牘	全三冊	
儀禮古注	漢鄭玄	全八冊	焦氏易林	漢焦贛	全八冊	滄溟文選	全十冊	
周禮古注	同注	全六冊	爾雅注疏	全六冊	滄溟續尺牘	全一冊		
易啓蒙合解評林	全七冊	岑參詩集	全四冊	滄溟尺牘解	全一冊			
揚子大玄經	漢揚子雲	全五冊	王維詩集	全三冊	書翰諺解	全三冊		
五經貝原先生點	全一冊	滄溟詩集	李于鱗	全十冊	韻鏡古義評注	全三冊		
管子全書	齊管仲著	全五冊	明詩解	全三冊	濟氏要術	魏晉思邈	全十冊	
劉子全書	梁劉勰	全五冊	唐詩材	龍右門著	全一冊	學古篇	石印定式	全一冊
賈子新書	漢賈誼	全五冊	明詩材	龍右門著	全一冊	六答書	全一冊	

向榮堂

職原參考	全五冊	大成論	片方付	全冊	增無緣雙紙	全四冊
碁經傳記	全三冊	病名彙解		全六冊	勸化譽辨鈔	全六冊
玄玄碁經	全一冊	外科百効全書		全五冊	勸化要儀抄	全八冊
同理諺抄	全三冊	保赤全書		全四冊	往生要集和解	全八冊
唐本類書考	全三冊	王字泰醫鏡		全五冊	勸化唱導知津	全五冊
韻鏡諸鈔	全五冊	和玉篇音書	四聲韻附	全二冊	新曲千里友	全二冊
本草原始	全五冊	周易一生記		全五冊	萬寶用文章	全二冊
七書	全五冊	官職知要	新校正	全三冊	詩文重寶記	全二冊
楷書孝經	全二冊	立花正道集		全四冊	唐詩正聲	全八冊
黃庭經	全二冊	茶道全書		全五冊	忠經頭書	後漢馬融撰 全冊
增補圓春	全三冊	大閤記		全三冊	瑯邪代醜	全三冊
丹溪心法附餘	全三冊	改黜韻鏡		全三冊	京四條公西入町 山田三良兵衛板	

明和元甲申年六月吉日

帝都書林

瀨尾源兵衛
 嶋本作重郎
 山田三郎兵衛
 林 權兵衛
 田原勘兵衛

